



Harri Velbri elamu ajalooline ülevaade, tehniline seisukord ja soovitused hoone korrastamiseks

Marta Elisabeth Tikman

EESTI KUNSTIAKADEEMIA
Kunstikultuuri teaduskond
Muinsuskaitse ja konserveerimise osakond

Marta Elisabeth Tikman

**Harri Velbri elamu ajalooline ülevaade, tehniline seisukord ja
soovitused hoone korrastamiseks**

Kastani 9, Tallinn, Harjumaa

2021/2022 õppeaasta
Arhitektuuri konserveerimise ja restaureerimise täiendkoolituse lõputöö

Tallinn 2022

Sissejuhatus	3
Sisu	7
2.1. Ajalooline ülevaade	7
2.2. Hoone materjalikasutuse ja tehnilise seisukorra kirjeldus	9
2.2.1 Vundament ja sokkel	9
2.2.2. Kelder	10
2.2.3. Seinad	11
2.2.4. Vahelaed	12
2.2.5. Katusekate ja -konstruktsioon	13
2.2.6. Avatäited	14
2.2.7. Viimistlus	17
2.2.8. Piirdeaed	19
2.3. Väärtused	20
2.4. Säilitamise ettepanekud	22
Kokkuvõte	25
Kasutatud kirjandus ja teised allikmaterjalid	26
Lisad	29

1. Sissejuhatus

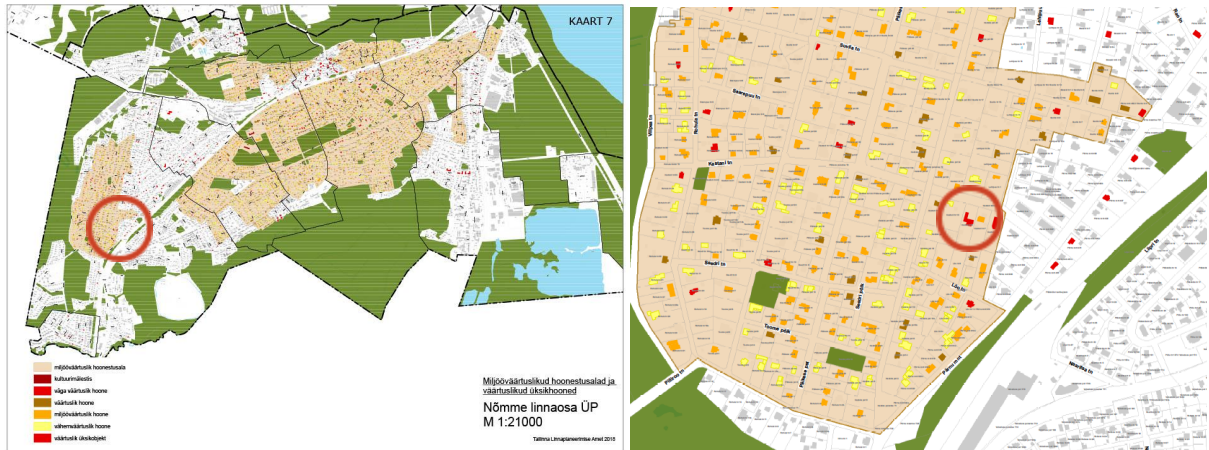
Antud lõputöö eesmärgiks on koguda informatsiooni Kastani 9 elamu ajaloo ning analüüsida kuidas see mõjutas hoone tänapäevast terviklikkust. Antakse ülevaade hoone väärtustest, detailidest ning ehitustehnilisest seisukorrast. Selle põhjal analüüsitakse ja kritiseeritakse varasemaid restaureerimis- ja ehitustöid ning tehakse ettepanekud hoone tulevaseks restaureerimiseks. Töö põhineb arhiivi- ja erakogu materjalidel ning objekti külastamisel ja elanikega vestlemisel kogutud informatsioonil.



Ill 1 Harri Velbri elamu 2022

Kastani 9 asub Tallinnas, Nõmme miljööalal, Pääskülas ning on Nõmme linnaosa üldplaneeringus märgitud väga väärtuslikuks hooneks (Ill 1). “Väga väärtuslike Nõmme majade inventuuris” (Riin Alatalu 2009) on Kastani 9 valmimisaastaks märgitud 1938.¹ Samas määravad mitmed 1940. aastatest pärinevad dokumendid hoone püstitusaastaks 1939 (lisa 1).

¹ R. Alatalu, Väga väärtuslikud hooned Nõmmel. Tallinn: Muinsuskaitse Amet, 2008
¹https://register.muinas.ee/ftp/XX_saj._arhitektuur/maakondlikud%20ylevaated/harjumaa/tallinn/Tallinn1.pdf (vaadatud 01. V 2022).



III 2 Kastani 9 asukoht Nõmme miljööalal

Hoone projekteeris arhitekt Edgar Velbri ning see on näide nn Velbri tüüpi majast, mille iseloomulikud jooned: kõrge kelpkatus, katteliistudega püstlaudis, on säilinud hoolimata mitmetest ümberehitustest. See on ka põhjus, miks Kastani 9 sai valitud antud töö uurimisobjektiks. Velbri on tuntud kui üks Nõmme arhitektuurimaastiku loojatest. Tema loomingus leidub palju näiteid funktsionalistlikest Nõmme majadest, aga kordades vähem on traditsionalistlike Velbri-maju.²



III 3 Harri Velbri eramu Nõmmel Kastani 9, vaade hoonele ja piirdeaiale, arhitekt Edgar Velbri

² M. Kalm, Edgar Velbri 1902-1977. Tallinn: Eesti Kunstimuuseum, 1993, lk 15.

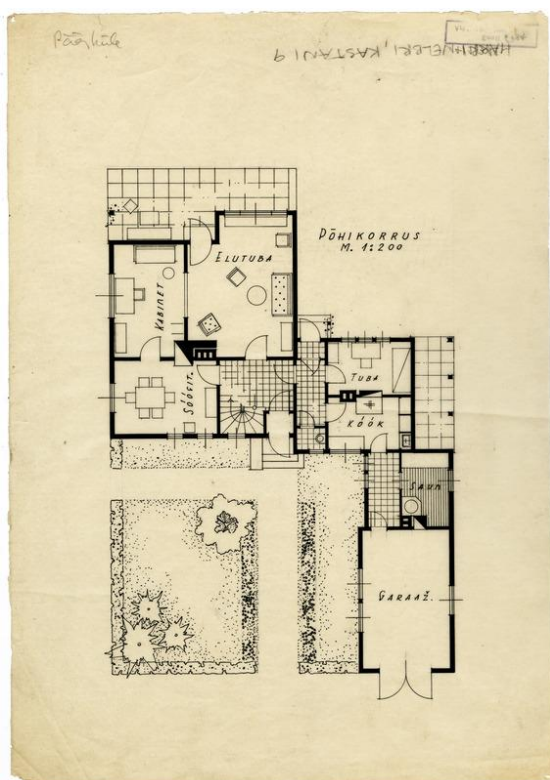
Hoone projekteeris arhitekt Edgar Velbri ning see on näide nn Velbri tüüpi majast, mille iseloomulikumad jooned: kõrge kelpkatus, katteliistudega püstlaudis, on säilinud hoolimata mitmetest ümberehitustest. See on ka põhjus, miks Kastani 9 sai valitud antud töö uurimisobjektiks. Velbri on tuntud kui üks Nõmme arhitektuurimaastiku loojatest. Tema loomingus leidub palju näiteid funktsionalistlikest Nõmme majadest, aga kordades vähem on traditsionalistlike Velbri-maju.³

³ M. Kalm, Edgar Velbri 1902-1977. Tallinn: Eesti Kunstimuuseum, 1993, lk 15.

2. Sisu

2.1. Ajalooline ülevaade

16.12.1930 omandas Harri-Pankratius Velbri ostulepingu põhjal Nõmmel endise kinnistu nr 5732 (lisa 2). Kastani 9-st pidi saama H. Velbri pereelamu, mille oli projekteerinud tema vend arhitekt Edgar Velbri. Erinevate allikate põhjal on nimetatud hoone valmimis aastaks 1938 või 1939, kuid tegelikult ei ehitatud Edgar Velbri projekti põhjal hoonet kunagi valmis. Sõja algusega peatati ehitustöö ning 1944. aastal pages H. Velbri repressiooniohu eest Rootsi (lisa 3). Majja jäi elama tema ema Cäcilia, kes peatselt kolis elama oma teise poja Edgari juurde (lisa 4).



Ill 4 Edgar Velbri projekteeritud hoonet
sõja tõttu välja ei jõutud ehitada

Juba 1945. aastal asusid Kastani 9 elama perekond Pappid kui C. Velbri üürnikud.⁴ Alide Papp on kirjeldanud hoone tollast seisukorda järgnevalt (lisa 5):

Meie sinna elama asumisel oli maja lõplikult valmishitamata. Elamiskõlblik oli üks 15 m² suurune tuba (praegu krt. 1 valduses), mida oli võimalik kütta ajutise

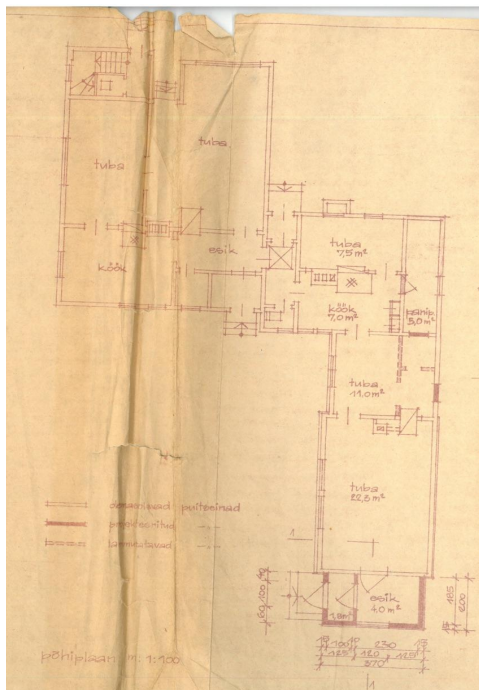
⁴ L. Priisalu, kirjavahetus seoses Kastani 9 erastamisega, 1996, lk 2.

malmahjuga, ja köök ning köögi kõrval nn. teenijatuba 7,5 m² (praegu krt. 2 valduses). Muud ruumid olid valmis ehitamata ja elamiseks kõlbmatud. Ka olid paljud ehitustööd meie kasutuses olevates ruumides ajutise iseloomuga. [---] Praegu krt. 1 esikust viis tühjale põõningule redel. Ehitamata olid välistrepid.

1949. aastal andis Harri ema Cäcilie sisse avalduse oma poja Harri surnuks tunnistamiseks (lisa 2). (Tegelikult suri Harri aastakümned hiljem Rootsis⁵) Maja natsionaliseeriti 25. detsembril 1952 kui peremeheta elamu (lisa 6). Maa natsionaliseeriti juba 1940 (lisa 3).

Lõpuks jagati Kastani 9 kolmeks korteriks, mida hakati individuaalselt välja ehitama. Esimesi suuremaid projekte oli põõningukorruse väljaehitamine korteriks nr 1. Uus trepp rajati maja tagahoovi. Samuti ehitati saunaks projekteeritud ruumid ning garaaž välja korter 2 eluruumideks (lisa 7). Seintele ja põõrandale lisati termoliiti.

1969. aastal ehitati hoone majandustiiva tänavapoolsesse otsa esik ja tuulekoda. Samal aastal lisati 1. korterile tuba hoone idafassadi külge.

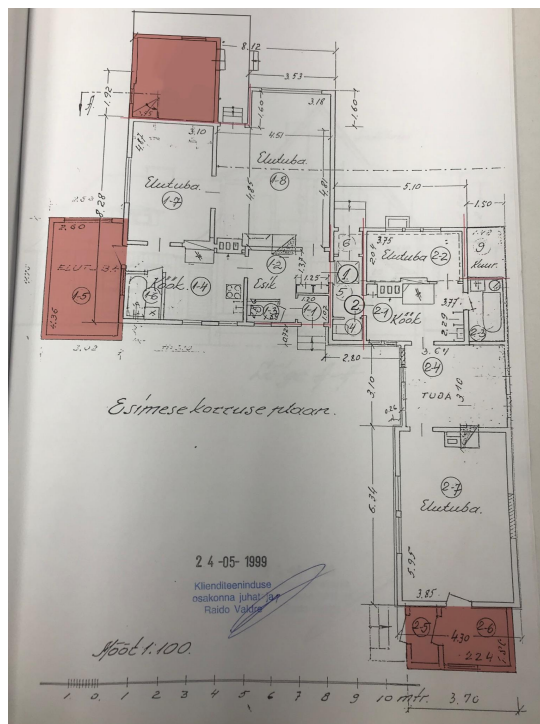


III 5 1969 projekt

⁵ Harri Velbri *geniology*, Geni, <https://www.geni.com/people/Harri-Velbri/4559183678160024539>, (vaadatud 24.03.2022).

Eesti taasiseseisvumisega loeti hoone ja maa omastusreformi objektiks (lisa 3). 1997. aasta ekspertiis tuvastas, et hoone “põhikonstruktsioonide asendatus” on 76 % ning seetõttu jäi Kastani 9 H. Velbri järeltulijatele erastamata (lisa 8).

Sajandivahetusel sai hoone uue katuse soojustuse. 2009. aastal ehitati korter 3 trepikoda suuremaks.



Ill 6 I korruse plaan juurdeehitustega

2.2. Hoone materjalikasutuse ja tehnilise seisukorra kirjeldus

2.2.1 Vundament ja sokkel

Hoonel on vaivundament.⁶ Sokkel on laotud 500x250 betoonplokkidest, mille täitematerjaliks on suurematerjaline (ca 3 mm läbimõõduga) liiv. Plokkide vahel on mört. Sokkel on krohvimata. Üleliigne mört on lohakalt eemaldatud, plokkid näivad seetõttu määrdunud ning kogu vundament jätab pooliku mulje (ill 6). On võimalik, et sokkel jäi hoone natsionaliseerimise tõttu krohvimata. Samas, uurides vanu fotosid teistest Velbri tüüpi majadest, on ka võimalik, et sokkel pidigi jääma krohvita.

⁶ Hoone 101007676 / Ehitis, Ehitusregister, <https://ehr.ee/app/w/page?3>, (vaadatud 28.04.2022).



Ill 7 Sokkel

Sokkis paiknevad ca 900 mm sammuga tuulutusavad, mis kõik on ummistuste vabad ja restidega (ill 7). Hoone puidust sokli veelaud kohati laguneb.



Ill 8 Tuulutusava

2.2.2. Kelder

Hoone kelder on avariiline. Keldri valguskasti betoonist valatud kõrgendatud ääred on lagunened, ning seega saavad sadeveed vabalt voolata valguskasti ja sealt edasi keldrisse (ill 8). Keldriaken on lagunened. Kerge pinnase kalle juhib enamuse sademeveest siiski valguskastist eemale, kuid suuremate üleujutuste ajal satub vesi keldrisse.⁷ Tasub ka märkida, et kinnistu asub tänavapinnast madalamal ning seetõttu valgub suuremate sadude ning hoogsal lumesulamise ajal suuremates kogustes sadevett krundile.

⁷ E.Ülesoo, suuline vestlus autoriga, 22. IV 2022. Märkmed autori valduses.



Ill 9 Valguskast

Keldril on muldpõrand, mille peale on asetatud üksikud tellised. Hoone külastamisel 23. märtsil 2022. aastal oli keldri põrand märg. Enamasti on kelder siiski kuiv.⁸

Keldri seinad on lubjatud betoonplokkidest. Lagi koosneb puittalastikule kinnitatud laudisest. Esineb märke vee- ja niiskuskahjustustest krohvitud betoonplokkseintel ning laelaudisel, osa laudu on pehkinud. Talastikul struktuurilisi kahjustusi vaatluse põhjal näha pole. Puuduvad märgid lae vajumisest.

2.2.3. Seinad

Hoone välispiirded on sõrestiktäidisseinad, mis on kahelt poolt laudadega vooderdatud (ill 9). Laudade vahel on termoliit (saepuru ja lubja segu) (lisa 9). Velbri projekteeritud ruumides on seinad soojapidavad. 1969. aastal ehitatud esik on külm, kuigi kasutatud on sama konstruktsiooni tüüpi ja termoliitsoojustust (lisa 10).

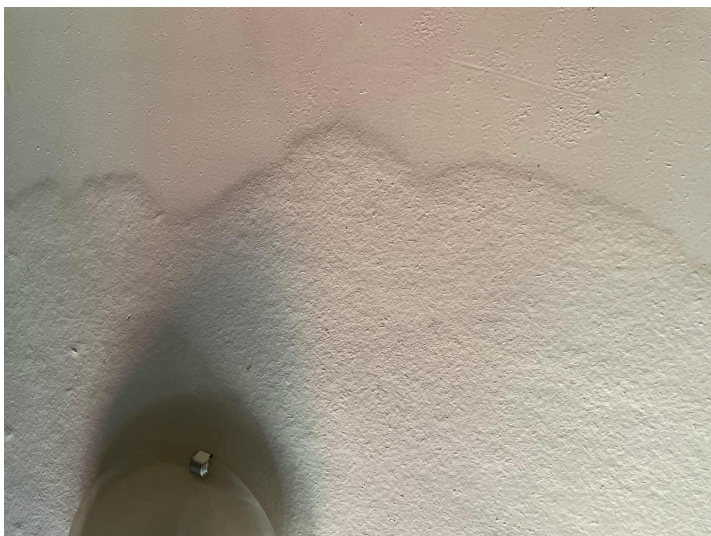
⁸ Samas



III 10 Kandesein

2.2.4. Vahelaed

Hoone vahelaed on laudadest, mis on kinnitatud talastikule. Talade vahel on soojustuseks termoliit.⁹ Pealt on talad kaetud laudisega. Puudub võimalus lagede avamiseks, kuid vahelagedel puuduvad vajumise tunnused ning tundub, et laekonstruktsioonid on heas seisukorras. Erandiks on 1969. aastal ehitatud esik, mille laes on märke veekahjustusest (ill 10).



III 11 1969 juurdeehituse veekahjustused

⁹ J. Tikman, suuline vestlus autoriga, 23. IV 2022. Märkused autori valduses.

2.2.5. Katusekate ja -konstruktsioon

Antud uurimistöö piires puudub võimalus katusekonstruktsioonide lahtivõtmiseks, kuid puuduvad ka märgid konstruktsioonide kahjustustest. Konstruktsioon tundub heas seisukorras olevat. Tegemist on kõrge kelpkatusega, mis toetub 1000 mm sammuga puitsarikatele ning on kaetud puitsindlitega. Räästa alt on näha, et katuse tuulutus on tagatud ning olemas on aluskate. Katus on korralikult soojustatud 1999. aastal.¹⁰ Soojustustööde käigus lisati korter 2 kohal oleval pööningul sarikatele pennid. Korter 3 majaosas olid pennid olemas.¹¹ 1969. aastal ehitatud esiku katus on kaetud bituumenkattega. Praegu katus vett läbi ei lase, aga ruumi sees on laes näha veekahjustusi. Katusekate vahetati sajandivahetusel.

Olemasoleval katusel puudub vihmavee äravoolu-süsteem. Räästas eendub hoone fassaadist ca 500 mm ning vihmavee kahjustusi fassaadil näha pole.

Hoone räästa küljes kasvab praegu mitmes kohas mets-viinapuu ning on oht, et ronitaimede kaudu liigub niiskus räästasse. Samas, on väänkasvuliste taimede kasutamine Velbri projektides laialdaselt esinev haljastamise viis. Enamik viinapuust kasvab puitsõrestikul, majafassaadiga risti, ning seetõttu on seal hea tuulutus tagatud.

¹⁰ J. Tikman, suuline vestlus autoriga, 23. IV 2022. Märkmed autori valduses.

¹¹ T. Okas, suuline vestlus autoriga, 23. IV 2022. Märkused auri valduses.



Ill 12 Ronitaime kasvamine maja hoovipoolsel fassaadil

Hoonel on 3 korstent. Korstnapitsid on korralikud, silikaattellistest. Kõik korstnaplekid ja -mütsid on olemas ning kulumisjälgedeta.

2.2.6. Avatäited

Kastani 9 majal on 5 välisust, mis kõik erinevad üksteisest. Kuigi eraldi võttes sobivad ukсед maja disainiga üsna hästi kokku, siis tervikut silmas pidades on olemasolev lahendus kaootiline (ill 12).



Ill 13 Välisused

Velbri originaalprojekti järgi on ainsana säilinud 1 sise- ja 2 välisust. Need kõik kuuluvad korteri 1 valdusesse: Kastani tänava poolne peauks, kahepoolne siseuks ja elutoast hoovi viiv kahekordne klaasuks, mille sarnase klaasijaotusega uksi leidub ka teistes Velbri projekteeritud hoonetes (nt Vabaduse pst 127, Kuljuse 6). Tagumine uks on praegu kasutuskõlbmatu, sest selle ette on paigaldatud õhksoojuspump.

Sarnaselt ustele on originaalsetest aknaplokkidest säilinud vaid korter 1 omad. Hoone aknad sarnanevad klaasi jaotuse poolest teiste Velbri tüüpi majadega, kus akna ruudud on prossipulkadega jaotatud piklikeks nelinurkadeks. Sarnast ruudujaotust on näha ka korter 1 tagauksel.



Ill 14. Originaalaken

Disaini poolest kõige esinduslikum on hoone korteri 1 eluruumi suur aken vaatega aeda (ill 13). Aken on kaheraamiline, 1-kordse klaasiga (nagu ka kõik teised säilinud originaalaknad). Aken on halvas seisus ning on näha, et seda on korduvalt parandatud. Aknakitt on paljudes kohtades lahti või puudu. Seda on kohati parandatud liistudega, kohati silikooniga (ill 14 ja 15).



Ill 15 Akna parandus silikooniga

Ill 16 Akna parandus liistuga

Hoone teised aknad on kõik lähiaastatel välja vahetatud, üheraamsete klaaspakett akende vastu (va kunagise majandustiiva katuse vintskappide aknad). Uued aknaplokid on kõik puitraamidega ja viimistletud valge õlivärviga.



Ill 17 Uued pakettaknad

2.2.7. Viimistlus

Hoone fassaad on kaetud laia (ca 200 mm) püstlaudisega, mis on dekoreeritud vertikaalsete liistudega (ill 19). Üldiselt on laudise seisukord hea. Leidub üksikuid kohti, kus laudis on saanud veekahjustusi (oletatavasti seinäärsetest lumehunnikutest), kuid mitte vettinud.

Tõsisemad kahjustused on panipaiga laudisel. 1969. aasta ümberehitamise projektis (lisa 10) on näha panipaiga soklit, kuid tegelikkuses see puudub. Kütmata ja muldpõrandaga panipaiga sein laud ulatuvad maapinnani, ning on seetõttu tõsiste veekahjustustega (ill 17).



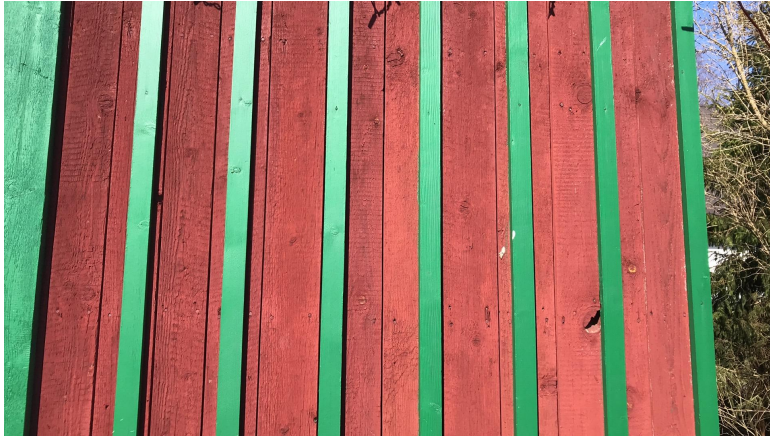
Ill 18. Laudise kahjustus

Fassaadi puitlaudis on värvitud muldvärviga, tooniks rootsipunane ning peenikesed liistud ja muud detailid on rohelised. Pikaajaliste elanike juttude põhjal ning võrreldes Kastani 9 fassaadilahendust teiste sarnaste Velbri tüüpi majadega võib väita, et olemasolev värvilahendus ei vasta Velbri projektile. Sarnase värvilahendusega Velbri majad (Kastani 26, Vabaduse pst 127) on toonilt tumedamad. Püstlaudis on tõrvapruun ning rohelised liistud kahvatumad. Mart Kalm on kirjutanud, et Kadaka pst 127 liistud, mis olid inspiratsiooniks paljudele järgnevatele majadele, olid kahvaturohelised.¹²

¹² M. Kalm, Edgar Velbri 1902-1977. Tallinn: Eesti Arhitektuuriimuuseum, 1993, lk 23.

2009. aastal tehtud aiapoolse juurdeehituse fassaad on kaetud kitsamate laudadega kui hoone originaalosa. Vertikaalsed liistud on paigaldatud originaalosa järgiva ca 20 sentimeetrise sammuga, mistõttu ei peida liistud kitsamate laudade kokkupuute kohti (ill 18). See jätab lähemal vaatlusel lohaka mulje. Kaugemalt tulemus siiski ei häiri.

Mõned üksikud vertikaalliistud on kas puudu või kergete kulumisjälgedega.



Ill 19 Juurdeehituse laudad on kitsamad kui originaalis ning seetõttu ei peida rohelised liistud laudiste ääri



Ill 20 Originaalsete laudade ääred on kaetud roheliste liistude poolt.

2.2.8. Piirdeaed



Ill 21 Jalgvärvav varem

Velbri hoonete juurde on tihti projekteeritud uhked piirdeaiad. Kastani 9 piirdeaed koosneb püstpalkidele kinnitatud horisontaalsetest laudadest, millele on risti löödud rohelised püstliistud. Jalgvärvav on sammu võrra hoone poole ning selle peal on väike sindel-kelpkatus. Katusel esineb samblakasvu ning üks sindel on puudu. Jalgvärvav on uhke, omanäolise disainiga. Värvav on hingedega halvasti palgi külge kinnitatud, mille tulemusena on värvav vastu betoonplaate nõ ära lihvitud (ill 21).

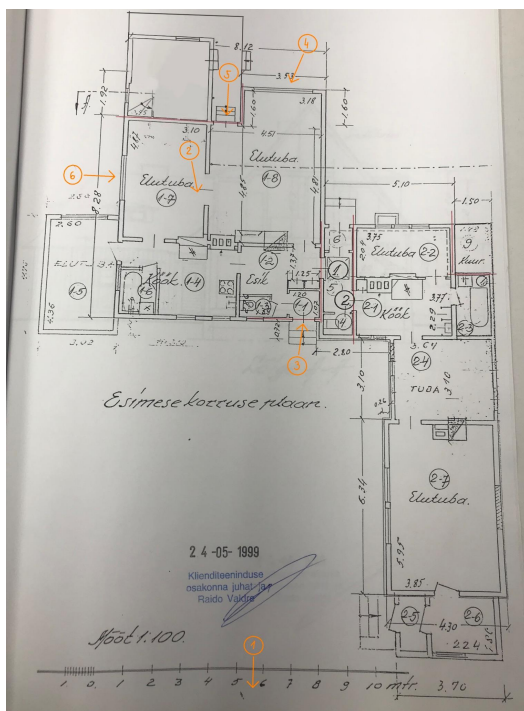


Ill 22 Jalgvärvav täna

Piirdeaed on halvvas seisukorras. Piiret püsti hoidvate palkide otsad on ilma isolatsioonita kaevatud liivpinnasesse (selline oli originaallahendus). Palkide ja maapinna kokkupuute kohas on näha veekahjustusi. Piirdeaia näol on tegu rekonstruktsiooniga, originaal pole säilinud (va jalgvärv)¹³.

2.3. Väärtused

Selles uurimistöös käsitletavat elamut ei ehitatud Edgar Velbri projekti järgi kunagi täielikult valmis. Hoone eksterjäär koos piirdeaia ja jõuti üsna terviklikult välja ehitada, kuid interjäär jäi suuresti valmimata. Hoone jagamisega korteriteks kaasnes palju ümberehitusi (1997. aasta ekspertiisi kohaselt on põhikonstruktsioonide asendus 76%) (lisa 8). Seetõttu ei ole säilinud just eriti palju originaalseid detaile. Kastani 9 suurim väärtus peitub puhtalt hoone Velbri maja tüübis, mida kokku on teada vaid paarkümmend.¹⁴






III 23 Väärtuslike detailide asukoht

¹³ T. Okas, suuline vestlus autoriga, 23. IV 2022. Märkused autori valduses.

¹⁴ M. Kalm, Edgar Velbri 1902-1977. Tallinn: Eesti Kunstimuuseum, 1993, lk 15.

Järgnevas tabelis on välja toodud väärtuslikumad, tänaseni säilinud detailid:

Nr	Nimetus		Seisund	Märkus
1	Jalgvärav		Väga halb	Jalgväravatel on tähtis osa Velbri projektides. Antud jalgväraval on unikaalne disain, kust on selgelt näha Velbri käekirja. Tugipostide vajumisest tingituna käib värava alumine osa vastu maad ja on seetõttu kulunud ca 50 mm.
2	Topelt siseuks		Hea	Topelt siseuksel on klaas, mis on hiljem üle värvitud. Pole teada, kas originaalis oli tegemist tavalise või nõ jääklaasiga ¹⁵ .
3	Välisuks		Hea	

¹⁵ U. Lember, suuline vestlus autoriga, 25. IV 2022. Märkmed autori valduses.

4	Kaheraamiline aken		Halb	Aknakitt praguneb. Osades kohtades on kitt asendatud liistu või silikooniga.
5	Välisuks		Hea	Uks näeb kulunud välja, kuid kahjustusi pole näha. Enamus ukse sulguritest on olemas, va käepidemed.
6	Kaheraamiline aken		Halb	Aknakitt praguneb.

2.4. Säilitamise ettepanekud

Kuna tegimist on väga väärtusliku hoonega, siis tuleb kõik originaaldetailid täies ulatuses säilitada ja restaureerida. Hoonemahu muutmisest tuleb hoiduda, et hoone välist terviklikkust rohkem mitte rikkuda. Korterite omanikud peavad tulevase ehitustööd omavahel paremini kooskõlastama, et ei tekiks jätkuvat hoone nõrkestamist. Selle näitena on korstendel erivärvi plekid ning välisuksed on erinevad. Kuna hoone juures ei ole säilinud originaalset plaanilahendust, siis selle muutmine on lubatud korterites 2 ja 3. Tuleb veenduda, et kõik muudatused sobituksid olemasoleva hoonega.



Ill 30 Kastani 9 Nõmme linnaosa 2022
aasta kalendris.

Kadri Roosi illustratsioon

Vundament ja sokkel

Paigaldada olemasolevate eeskujul uued puidust sokli veelaud. Paigaldada sokli äärde dreanaaž.

Kelder

Vihmavee sissevool keldrisse tuleb peatada. Taastada valguskasti betoonääred ning vahetada välja keldriaken. Valguskasti põhja paigaldada trapp, mis ühilduks immutuskastiga. Keldris säilitada muldpõrand. Betoonplokk-seinad puhastada ning pehkinud laelauad välja vahetada.

Seinad

1969. aastal ehitatud esiku seinad soojustada. Eelistatult lisada soojustus seinasõrestiku vahele.

Katus

Räästa tuulutuspiludesse oleks soovituslik paigaldada putuka- ja linnuvõrk.

Kuna Edgar Velbri projektidele on iseloomulik ronitaimi kasutav haljastuslahendus, siis on põhjendatud viinapuu säilitamine. Tuleb veenduda, et taim ei kasvaks räästa alla. Vajadusel taim sealt eemaldada.

Paigaldada sadevee rennid, mis oleks neutraalset värvi ning sobituksid hoone katusetooniga.

Avatäited

Olemasolevad originaalaknad restaureerida. Oleks soovituslik vahetada korterite 2 ja 3 välisüksed Velbri projekteeritud peaukse (krt 1) sarnastega.

Viimistlus

Hoone fassaad värvida muldvärviga. Laudis tumepruuniks, liistud ja detailid tuhmrohelisteks. 2009. aasta juurdeehituse välislauad vahetada laiemate vastu. Asendada puuduvad püstliistud.

Piirdeaed

Piirdeaed rekonstrueerida vanade fotode põhjal ning värvida elumaja fassaadiga ühte tooni-laudis ja palgid tõrvatooni, liistud tuhmrohelisteks. Püstpalk immutada. Jalgvärv restaureerida ja värvida liistudega sama värvi. Paigaldada uued, Velbri stiiliga sobituvad sulused.

Panipaik

Olemasolev panipaik lammutada ning rekonstrueerida betoonplokkidest vundamendiga.

Muu

On soovituslik vahetada soojuspumbad välja alternatiivse küttesüsteemi vastu. Nt maasoojuspump.

3. Kokkuvõte

Kastani 9 on Nõmme miljööalal paiknev väga väärtuslik hoone. See on üks paarikümnest Velbri tüüpi majast. Kuigi antud hoonet kunagi originaalprojekti järgi valmis ei suudetud ehitada jõudis enne sõda valmida hoone välimine terviklikkus. Seetõttu on Kastani 9, kõikidest muudatustest hoolimata, hea näide Edgar Velbri arhitektuuri loomingust. Hilisemad juurdeehitused sobituvad originaalhoonega ning ei häiri pealiskaudsel vaatamisel. Tagumise hoovi poolne juurdeehitus muudab suuresti hoone terviklikkust ning on ülejäänud maja suhtes ebaproportsionaalne.

On tähtis, et majaomanikud kooskõlastaksid tulevase remont- ja ehitustöid, et vältida hoone terviku killustamist. Hetkel on puudulikust omavahelisest suhtlusest tingituna maja üldmulje üsna eklektiline.

Hoone terviklikkuse säilitamiseks on tähtis, et piirdeaed rekonstrueeritakse ning jalgvärv restaureeritakse.

Juurdeehituste lammutamine ja hoone ehitamine Velbri projekti alusel on maja kolme korteriomandi vahele jagatuna ebareaalne. Samuti on tähtis taas märkida, et hoonet ei ehitatud antud projekti järgi kunagi valmis. See tõstatab eetilise küsimuse hoone rekonstrueerimise kohta, sest Edgar Velbri projekteeritud korteriomandite vahelise jaotusega hoonet ei ole tegelikult ju kunagi eksisteerinudki.

Hoone kandekonstruktsioonid on heas korras, kuid vaja on teha remonttöid. Hoone säilitamiseks on väga tähtis korraliku sadeveesüsteemi projekteerimine.

4. Kasutatud kirjandus ja teised allikmaterjalid

Arhiiviallikad:

Tallinna Linnaarhiiv, R-413.5.5817: Tallinna Hooneregister, Toimik 6692

Internetiallikad:

Hoone 101007676 / Ehitis, Ehitusregister, <https://ehr.ee/app/w/page?3>

Harri Velbri *geniology*, Geni,
<https://www.geni.com/people/Harri-Velbri/4559183678160024539>

R. Alatalu, Väga väärtuslikud hooned Nõmmel. Tallinn: Muinsuskaitse Amet, 2008
'https://register.muinas.ee/ftp/XX_saj._arhitektuur/maakondlikud%20ylevaated/harjumaa/tallinn/Tallinn1

Publitseeritud allikad:

M. Kalm, Edgar Velbri 1902-1977. Tallinn: Eesti Kunstimuuseum, 1993

Suulised allikad:

U.Lember, suuline vestlus autoriga, 25. IV 2022. Märkmed autori valduses

T. Okas, suuline vestlus autoriga, 23. IV 2022. Märkmed autori valduses

J.Tikman, suuline vestlus autoriga, 23. IV 2022. Märkmed autori valduses

E.Ülesoo, suuline vestlus autoriga, 22. IV 2022. Märkmed autori valduses

Lisad:

Lisa 1 Tallinna Linnaarhiiv, R-413.5.5817: Tallinna Hooneregister, t 6692, l 5, 1939

Lisa 2 Tallinna Linnaarhiiv, R-413.5.5817: Tallinna Hooneregister, t 6692, l 12, 1952

Lisa 5 L.Priisalu erakogu, säilikud nummerdamata, Õigusvastaselt võõrandatud vara tagastamise ja kompenseerimise Tallinna Linnakomisjoni otsus nr 8120, kiri, 1996

Lisa 4 L. Priisalu, kirjavahetus seoses Kastani 9 erastamisega, 1996

Lisa 5 L. Priisalu erakogu, säilikud nummerdamata, Alide Papi avaldus, 1992

Lisa 6 Tallinna Linnaarhiiv, R-413.5.5817: Tallinna Hooneregister, t 6692, l 17, 1952

Lisa 7 L. Priisalu erakogu, säilikud nummerdamata, avaldus, 1996

Lisa 8 L. Priisalu erakogu, säilikud nummerdamata, kiri, 1997

Lisa 9 Tallinna Linnaarhiiv, R-413.5.5817: Tallinna Hooneregister, t 6692

Lisa 10 L. Priisalu erakogu, säilikud nummerdamata, Tallinnas, Keskrajoonis Kastani tän. 9 asuva elamu ümberehituse projekt, ümberehitusprojekt, 1969

Lisa 11 Tallinna Linnaarhiiv, R-413.5.5817: Tallinna Hooneregister, t 6692, joonis, 1999; muudetud töö autori poolt, fotode asukohad, foto, 2022

Illustatsioonid:

Ill 1 Töö autor, Sokkel, foto, Tallinn, 2022

Ill 2 Tallinna Linnaplaneerimise Amet, Miljööväärtuslikud hoonestusalad ja väärtuslikud üksikhooned, digitaalne kaart, 2018

Ill 3 ja kaanefoto Autor teadmata, Harri Velbri eramu Nõmmel Kastani 9, vaade hoonele ja piirdeaiale, arhitekt Edgar Velbri, EAM Fk 18239, Eesti Arhitektuurimuuseum, <http://www.muis.ee/museaalView/3646836> , foto, Tallinn, aasta teadmata

Ill 4 Autor teadmata, Harri Velbri elamu Pääskülas, Kastani 9 (põhiplaan), EAM _ 6784 Ar 14.1.311, Eesti Arhitektuurimuuseum, <http://www.muis.ee/museaalview/2011259>, foto, Tallinn, aasta teadmata

Ill 5 J. Jäätma, Tallinnas, Keskrajoonis Kastani tän.9 asuva elamu ümberehituse projekt. ümberehitusprojekt, foto, Tallinn, 1969

Ill 6 Autor teadmata, Tallinna Linnaarhiiv, R-413.5.5817: Tallinna Hooneregister, Toimik 6692, joonis, 1999; muudetud töö autori poolt, foto, 2022

Ill 7 Töö autor, Sokkel, foto, Tallinn, 2022

Ill 8 Töö autor, Tuulutusaava, foto, Tallinn, 2022

III 9 Valguskast, foto, Tallinn, 2022

III 10 Kandeseinad, Tallinn, 2022

III 11 1969 juurdeehituse veekahjustused, foto, Tallinn, 2022

III 12 Autor teadmata, Harri Velbri eramu Nõmmel Kastani 9, arhitekt Edgar Velbri, EAM Fk 18238, Eesti Arhitektuurimuuseum, <http://www.muis.ee/museaalView/3646835>, foto, Tallinn, aasta teadmata

III 13 Töö autor, Välisüksed, foto, Tallinn, 2022

III 14 ja 27 Töö autor, Oiginaalaken, foto, Tallinn, 2022

III 15 Töö autor, Akna parandus silikooniga, foto, Tallinn, 2022

III 16 Töö autor, Akna parandus liistuga, foto, Tallinn, 2022

III 17 Töö autor, Uued pakettaknad, foto, Tallinn, 2022

III 18 Töö autor, Laudise Kahjustused, foto, Tallinn, 2022

III 19 Töö autor, Juurdeehituse püstlaudis, foto, Tallinn, 2022

III 20 Töö autor, Originaalne püstlaudis, foto, Tallinn, 2022

III 21 Autor teadmata, Harri Velbri eramu Nõmmel Kastani 9, piirdeaed ja väravaehitis, arhitekt Edgar Velbri, EAM Fk 18240, Eesti Arhitektuurimuuseum, <http://www.muis.ee/museaalView/3646837>, foto, Tallinn, aasta teadmata

III 22 ja 24 Töö autor, Jalgvärav, foto, Tallinn, 2022

III 23 Autor teadmata, Tallinna Linnaarhiiv, R-413.5.5817: Tallinna Hooneregister, Toimik 6692, joonis, 1999; muudetud töö autori poolt, foto, 2022

III 25 Töö autor, Topelt siseüksed, foto, Tallinn, 2022

III 26 Töö autor, Peauks, foto, Tallinn, 2022

III 28 Töö autor, Välisüks, foto, Tallinn, 2022

III 29 Töö autor, Kaheraamiline aken, foto, Tallinn, 2022

III Kadri Roosi, Kastani 9 Nõmme linnaosa 2022 aasta kalendris, illustratsioon, Tallinn, 2021

5. Lisad

Lisa 1

5.

Tallinn - Nõmme
(linna või maakonna nimetus)

Hoonele mahuga üle 1500 m³

(asula nimetus)

Invent. Nr.

Hindamisakt Nr. 1

kohta E1 Kastani 9 2
(tähistus asendiplaani) (tänav, maja ja krundi Nr.)

Indeksite arv

I. Üldiseid andmeid hoone kohta.

Omanik Velberg, Cäcilie

Kasutaja " "

Hoone peamine otstarve indeksite järgi Elamu

Hoone peamine kasutamine indeksite järgi Elamiseks

Püstitamisaasta 1939 Ü/P indeksite järgi

Põhikordade arv indeksite järgi 1

Peale selle on olemas indeksite järgi (keldri-, katuse- või mansardkord)

II. Hoone heakorrasedmed (ja, ei).

1	2	3	4	Vannid (tk)			8	9	10	Kütteseadmed			Liftid (tk)		16	17	18
				5	6	7				11	12	13	14	15			

III. Hoone põhi- ja kõrvalosade pindade ja mahtude arvutamine.

Tähistus asendi- plaani järgi	Nimetus	Pindade arvutamine välispindade järgi	Pind m ²	Kõrgus m	Maht m ³
1	2	3	4	5	6
<u>E/1</u>	<u>Elamu</u>	<u>9,7 x 8 - 4,5 x 1,5</u>	<u>90,85</u>	<u>4</u>	<u>283,4</u>

Lisa 2

13 4
Tallinna Inventariseerimise Büroole,

Majavalitsus-158
Pärnu mt. 393

Ärakiri

12

18

14 dets. 5 l.

Tallinna Linna TSN TK Rahandusosakonnale.
Ärakiri: Inventariseerimise Vabariiklikule Kontorile.

Käsiolevaga teeme Teile poremheta varana seisukoha
võtmiseks teatavaks Tallinn-Nümmel, Kastani tn. 9 asuva maja-
valduse, milline kuulub end. kinn. 5732 andmete järgselt Harri-
Pankretius Velbri'le olles selle omandatud ostulepingu põhjal
16.sept. 1938.a.

Inventariseerimise toimikus olevast Notariaalkontori
11.jaan. 1949.a. tõendist nähtub, et Cäcilie Aleksandri tr.
Velberg'i poolt on sisseantud avaldus oma poja Harri Johannese p.
Velbri surmukstunnistamiseks.

Inventariseerimise Büroole on seni kõik valdusõigust
tõendavad dokumendid esitanute. Teile seisukohast palume meid
informeerida.

L i s a: üldakti Ärakiri.

L. H.
Juhataja

op.
Arhivaari üles.

Tallinna Linna TSN TK

(L. Hammer)

Tallinna Linna TSN TK



ÕIGUSVASTASELT VÕÖRANDATUD VARA TAGASTAMISE
JA KOMPENSEERIMISE TALLINNA LINNAKOMISJONI
O T S U S nr. 8120

Tallinn
Toimik nr. 1030

11. november 1996.a.

Õigusvastaselt võõrandatud vara tagastamise ja kompenseerimise Tallinna linnakomisjon, võttes aluseks esitatud avaldused ja kogutud tõendid

o t s u s t a b:

1. Lugeda Tallinnas, Kastani tänav 9, endisel kinnistul nr. 5732 asunud ehitised ja krunt suurusega 1821 m2 omandireformi objektiks.

Majavaldus on maha jäetud reaalse repressiooniohu tõttu 2.sept. 1944.a., repressioonioht on tõendatud.
Maa on natsionaliseeritud Riigivolikogu 23.07.1940.a. deklaratsiooniga.

2. Lugeda tõendatuks, et vara kuulus õigusvastase võõrandamise ajal Harri Velbrile, kes vastab omandireformi aluste seaduse prg.-s 7 toodud nõuetele.

3. Tunnistada käesoleva otsuse punktis 1 näidatud vara suhtes omandireformi õigustatud subjektiks
Linda Velbri 1/3 mõttelises osas
Maiu-Reet Soomägi 1/3 mõttelises osas
Viivi-Helge Sörensen 1/3 mõttelises osas

4. Tallinna Linnavaraametil esitada käesoleva otsuse punktides 1-3 toodud andmed endiste omanike ja vara registrisse kandmiseks.

5. Käesoleva otsusega mittenoostumisel esitage kaebus Tallinna Linnavalitsusele üldosakonna kaudu 10 päeva jooksul otsuse kättesaamise päevast alates.

Voldemar Trumm
komisjoni esimees

Heldi Tammai
komisjoni sekretär

selgusetu kas soovitakse vara tagastamist või kompenseerimist.

Tänavu 12. okt. sain usaldusväärsetest eraallikatest teada, et kummagi venna pärijad ei soovi maja tagastamist.

14. okt. k.a. teatati Tallinna Linnavarade Ametis, et vara taotlevad Harri Velbri pärijad Rootsist ja Norrast, aga komisjon ei saa otsust teha, kuna pärijatel on dokumente puudu.

Neli aastat puudu olnud dokumendid ilmusid kui imeväel välja 11. novembriks, mil Õigusvastaselt võõrandatud vara tagastamise ja kompenseerimise Tallinna Linnakomisjon tegi otsuse nr. 8120 ja tunnistas Kastani tn. 9 endisel kinnistul nr. 5732 asunud ehitised ja krundi suurusega 1821m² omandireformi objektiks ja Harri Velbri lese Linda Velbri ning tütreid Maiu-Reet Soomägi ja Viivi-Helge Sörenseni omandireformi subjektiks.

Selle otsusega ei saa ma rahul olla järgmistel põhjustel:

- 1) otsuse tegemisel ei ole arvesse võetud majaanike avaldusi Nõmme Linnaosa Valitsusele 04.10.94., Tallinna Linnavarade Ametile 21.03.95., Tallinna Linnavalitsusele 22.12.92. ja Nõmme EEV-le okt.-nov. 94.a. eluruumide erastamise kohta.
2. Vaidlustaksin ka reaalse repressiooniohu puusepp Harri Velbri perekonna suhtes. Kui Harri Velbri pere 1944.a. Rootsi põgenes, jäi majja Kastani tn. 9 elama tema ema Cecilia Velbri. 1945.a. antud aadressil elama asunud Alide Papp (Tallinn, Nurme tn 18^a-11) kinnitab, et maja- ja maamaksu nõuded tulid sel ajal Cecilia Velbri nimele, kellele kui majaanikule nad maksid ka üüri.

Alide Pappi mäletamist mööda asus C.Velbri mõne aasta pärast elama oma teise poja, Nõukogude armeest naasnud Edgari juurde Tallinnasse, Vabaduse puisteele, pojale kuuluvasse majja, kus ta suri 1950. aasta paiku. Alles siis läks maja Kastani tn.9 riigile kui peremehta vara. On selgusetu, kas maja kuulus peale sõda Harri Velbrile või tema emale Cecilia Velbrile.

Igal juhul maja ei natsionaliseeritud 1940.a. koos maaga, vaid jäeti maha küsitava reaalsusega repressiooniohu tõttu. Repressiooniohu tõestamine Rootsi jõudmise faktiga, nagu mulle 19.11.96. selgitas hr. Neerot Tallinna Linnavarade Ametist, on mulle veider.

- 3) Samuti tundus mulle kahtlane, et toimikus nr. 1030 Kastani 9 kohta ei olnud ühtki üürnike esitatud avaldust, rootsikeelsetel dokumentidel puudusid tõlked ning enamus dokumente tundusid olevat väga viletsa ksero- jm. koopiad. Kahjuks ma ei mäleta, kas need koopiad olid ikka ametlikult ja "ärakiri õige"-ga

kinnitatud, kindel on see, et dokumentide saabumise kuupäevi ei olnud võimalik kindlaks teha.

Sooviksin väga, et Te teeksite kõik endast oleneva meie kui üürnike õiguste eiramise lõpetamiseks.

Lisad:

- 1) Tallinna Linnavalitsusele
22.12.92.
- 2) Nõmme Linnaosa Valitsusele
04. okt. 1994.
- 3) Tallinna Linnavarade
Ametile 21.03.95.
- 4) Nõmme Linnaosa Valitsuselt
20.03.95.
- 5) Õigusvastaselt võõrandatud
vara tagastamise ja Kompen-
seerimise Tallinna Linna-
komisjoni OTSUS nr. 8120
11.11.96, saadud 19.11.96.

Lugupidamisega

L. Priisalu
Kastani tn. 9
üürnik

20.11.1996.

Tallinna Kooneregister. Tõiv

①

Tallinna Linnavalitsus

Alide Papp
 sünd. 30. aug. 1914. a.
 Stavropoli krai
 elukoht: Tallinn Nurme 18^a-11

Avaldus

Käesolevaga mina, Alide Papp, avaldan järgnevat:

1945. aastast kuni 1960. aasta veebruarini elasin oma perega Pääskülas, Kastani tänav 9 Nõmme Elamutevalitsusele kuulavas ühepere elamus.

Meie sinna elama asumisel oli maja lõplikult valmishitamata. Elamiskõlbulik oli üks 15 m² suurune tuba (praegu krt. 1 valduses), mida oli võimalik kütta ajutise malmahjuga, ja köök ning köögi kõrval nn. teenijatuba 7,5 m² (praegu krt. 2 valduses). Muud ruumid olid valmis ehitamata ja elamiseks kõlbamatud. Ka olid paljud ehitustööd meie kasutuses olevates ruumides ajutise iseloomuga. Näiteks seinad ja laed olid voodertatud ainult papiga ja elektrisüsteem seintel la lagedel oli tehtud lahtiste juhtmetega. Praeguse krt. 1 esikust viis tühjale pööningule redel. Ehitamata olid välistrepid. Katus lasi läbi ja meil tuli läbijooksvate kohtade alla paigutada ämbreid ja pesunõusid. Vett tuli tuua õues asuvast kaevust ja pesuvett tuli ämbritega välja kanda. Lühidalt kirjeldades oli maja olukord selline kui me sinna elama asusime.

Tallinn "22. detsember" 1992

Alide Papp

22. detsembril, 92 aastal Mina Kadi Derneiko
 TALLINNA ESIMISE RIIKLIKU NOTARIAALKONTORI
 riiklik notar
 koostan kodanik A l i d e P a p p - - - -

peelt
 minu juuresolekul kirjutatud allkirja ohtsust. Allakirjutanu
 isikusamasus on tuvastatud.
 Registreeritud registris nr. 9-28379 all.
 Riigilõivu sisse nõutud 1.-EEMK
 Riiklik notar



17

Kinnitatud Nõmme rajooni
 T S N Täitevkomitee otsusega
 2. a. jaan. 1953. a.
 Nr. 11
Muujan

av. Toim. nr. 6692.

Teateleht

registreeritava majavalduse kohta

1. Majavalduse asukoht Tallinnas, Nõmme rajoonis, Kaatani. 9.
2. Põhihoonete loetelu üks ühekorruseline puit elamu ja puidust kuur. end. krep. Nr. 5732.
3. Omanik end. kinnitusregistri järele V e l b r i, Harri Pankratius maatiki suurus -----
4. Õiguste üleminekute järjekord majavalduse suhtes (viitega dokumentidele) -----
Arvatud kohaliku nõukogu elamufondi Tallinna linna TSN Täitev-
komitee otsusega nr. 446-29. juulist 1952. a. -----
5. Esitatud dokumentide täielik loetelu, millised tõendavad praeguste valdajate õigusi
Väljavõtte Tallinna Linna TSN Täitevkomitee otsusest nr. 446-
29. juulist 1952. a. Majavalitsus nr. 158. bilansi tõend- -----
6. Valdaja asutise, ettevõtte või organisatsiooni täpne nimetus või üksikkodaniku
perekonna-, ees- ja isanimi Tallinna linna Nõmme rajooni TSN Täitev-
komitee Elamutevalitsuse Majavalitsus nr. 158. -----
7. Kaasvaldajad ja nende osade suurused -----
8. Valdusõiguse liik (riigi-, kooperatiiv-ühiskondlik, isiklik omand või hoonestusõigus)
----- riigi omand -----
9. Millisesse fondi kuulub: kohaliku nõukogu elamufondi -----
10. Muud teated -----
11. Inventariseerimise büroo arvamus Majavaldus kuulub registreerimisele
Tallinna linna Nõmme rajooni TSN Täitevkomitee Elamutevalitsuse
Majavalitsus nr. 158. nimele.
12. KMO või Elamutevalitsuse esindaja arvamus Registreerida majavaldus
"punkt 11. kohaselt. -----

25. detembril 19 52. a.

Inventariseerimise Büroo juhataja: [Signature]

KMO või Elamutevalitsuse esindaja: [Signature]

RJM nr. 958, 5000. Tallinn, XII 1949.

Liivi Priisalu
Kastani tn 9 krt. 2

Kui ma oma vanematega 1954.a. maikuus Kastani tn. 9-sse kolisin, elasime alguses toas 1 (vt. plaani) ja kasutasime kööki 2., kuhu pääsesime uste I ja II kaudu läbi õue. Tubades 3 ja 4 elasid Papp'id, kes kasutasid sama kööki. Ruume 5 ja 6 kasutasid Pappid panipaikadena, need olid elamiskõlbmatud. Ruumist 6 viis redel pööningule.

Ilmselt samal aastal vahetas isa toa 1 toa 4 ja köögi 2 vastu ja hakkas ehitama garaažist 7 meile teist tuba ja ruumist 8 esikut. Nendel ruumidel olid siis ainult seinad püsti ja katus peal, uks III viis külma kuurisarnasesse muldpõrandaga ruumi, nagu ise mäletan, samuti oli muldpõrand garaažis. Isa ehitas kinni garaažiuksed, tegi aknad, korstna ja ahju, ruumist 8 eraldati tuulekoda 8a ja kuur 8b, tehti uks IV ning ruumi 8 kasutati esikuna.

1969. aastal likvideeris isa seinad ruumide 8, 8a ja 8b vahel, asendas akna suuremaga, ehitas uue ahju ruumide 7 ja 8 vahele. Sissepääsu IV asemel ehitas ta väljapoole hoone gabariite 1,8 m² tuulekoja ja 4m² esiku. Köögi 2 taga olevasse kuuri ossa ehitas isa vannitoa ll. 15 aastaga suurendas ta korteri kasulikku pinda 14,5 m²-lt 57,1-ni (üürikviitungilt).

1955-56.a ehitas Voldemar Selke korter 1 peale katusealusesse, kuhu originaalprojekti järgi olid ette nähtud magamistoad (neid polnud isegi ehitama hakatud), kolm tuba ja köögi. Kuna trepi ehitamise küsimuses korteri 1 esikust 6 teisele korrusele ei jõutud kokkuleppele, ehitas V. Selke krt. 1 toa 3 ette uue trepikoja. 60.ndate lõpus ehitas ta korterisse ka vannitoa ja WC.

Isiklikult mäletan veel, et 1950. ja 60.ndatel aastatel sadas katus pidevalt läbi ja toa 4 ja köögi 2 seinad ning põrandad olid väga külmad. Need vead parandati remontidega 60.ndate lõpus- 70.ndate alguses.

3. detsember 1996.a.

L. Priisalu



TALLINNA LINNAVALITSUS

Lp Majaelanikud
Kastani tänav 9
EE0009 TALLINN

Teie 31. 01. 1997

Meie 03. 03. 1997 nr 2-8/1321 - VF

Austatud Kastani tänav 9 majaelanikud

Käesolevaga teatame Teile, et Tallinna Linnvaraameti Ekspertkomisjon oma 31. 01. 1997 istungil vaatas läbi Teie poolt tellitud ekspertiisi Kastani tänav 9 kohta.

Ekspertkomisjon kinnitas AS-Ristart poolt teostatud ekspertiisi. Ekspertiisiakt nr E-301/97 on vormistatud jaanuaris 1997, selle arvamuse osas on märgitud, et Kastani tänav 9 paiknev elamu ei ole säilinud endisel individualiseeritava kujul, vastavalt Omandireformi aluste seaduse § 12 lg 8 p 1 ja p 2. Hoone kubatuur on muutunud, põhikonstruktsioonide asendatus on 76%. Ekspertiisi alusel on vormistamisel Tallinna Linnavalitsuse kompenseerimise korraldus.

Lugupidamisega,

Mait Metsamaa
Abilinnapea

Koopia: : Tallinna Linnavolikogu - Teie 10.02. 1997 nr 88-k

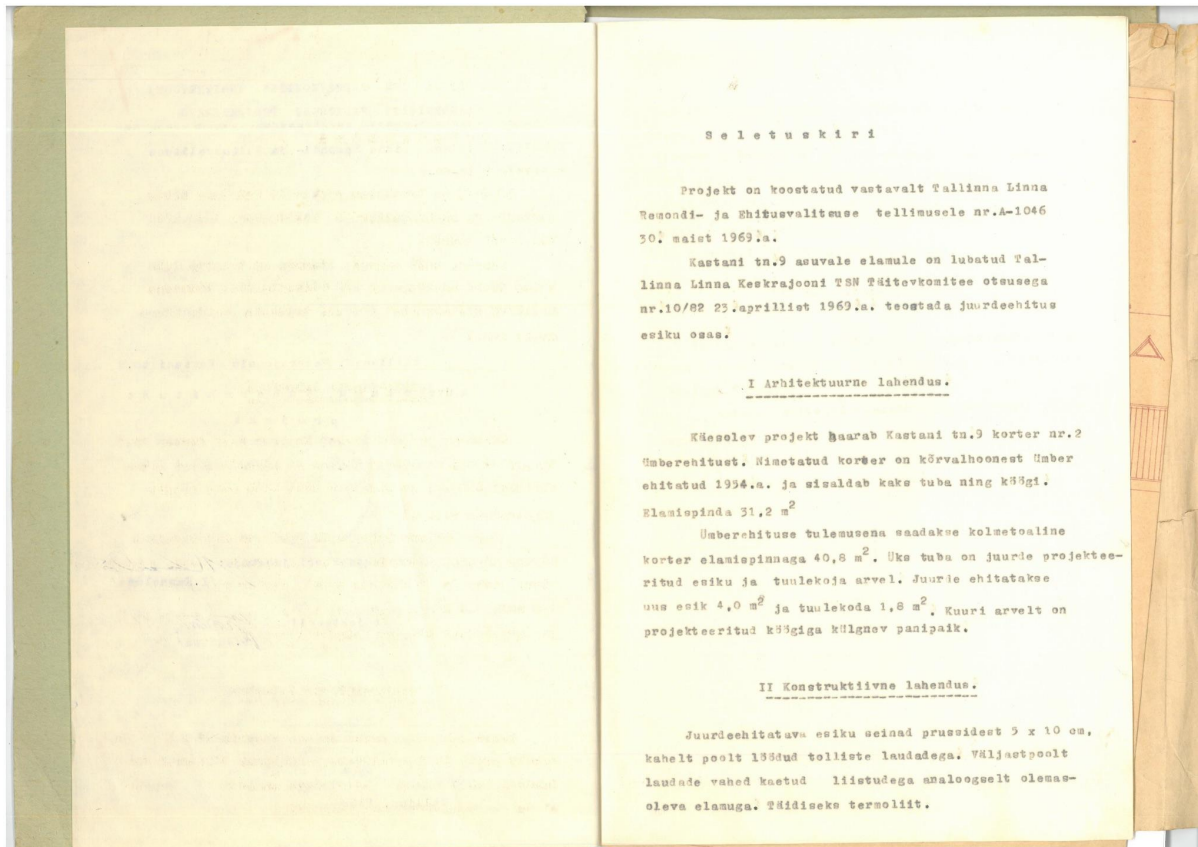
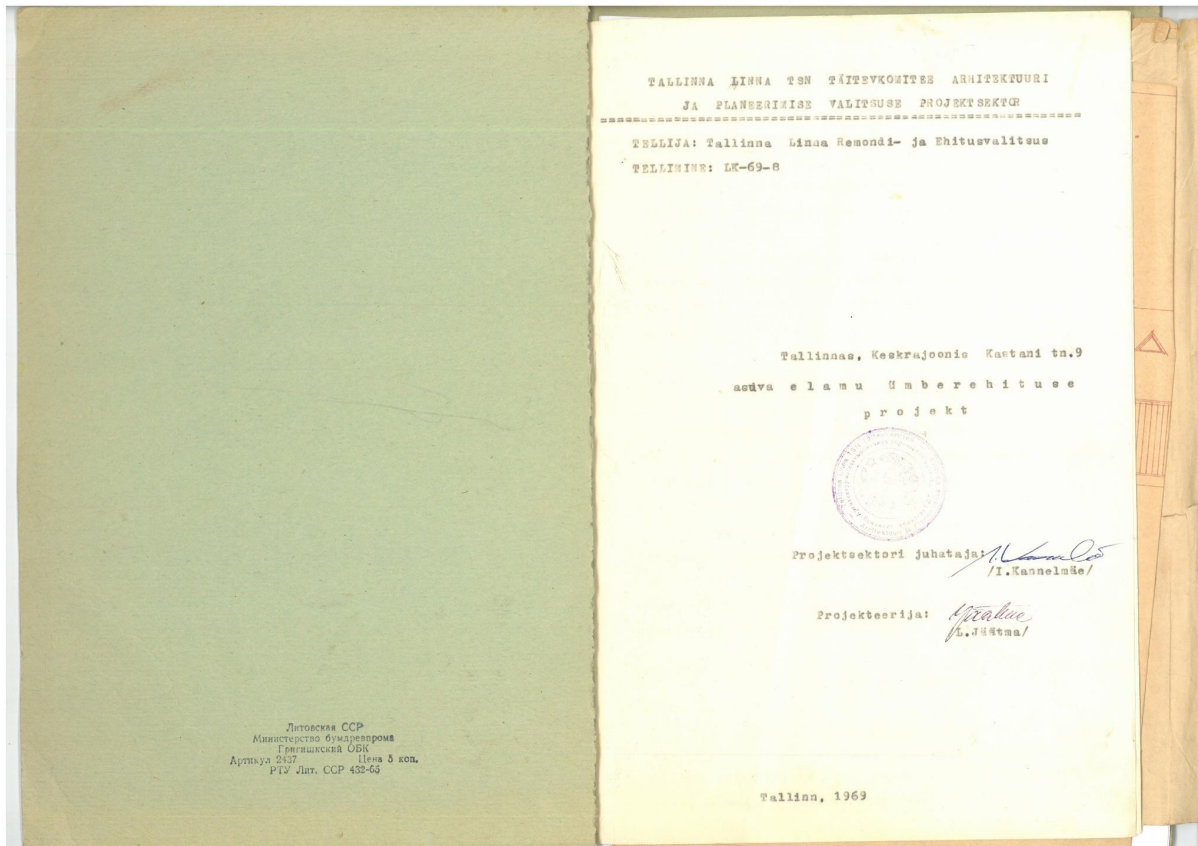
Ulvi Hanson 640 4526

03.
Pruuli

6404537
Tagandamise grupp
6404142
6404531
os. juht. 3X
pr. Veges

IV. Hoone indeks tehniline kirjeldamine.

Jrk. Nr.	Elementide nimetus	Elementide kirjeldus (materjal ja konstruktsioon)	Tehnilise seisukorra kirjeldus	Jooksvad andmed						Elementide nimetus
				Elementide osatähtsus tühise hoone kohta	Hindekoefitsiendid	Elementide osatähtsused hinnatava hoone kohta	Elementide kuluvuse %	Elementide kuluvus kogu hoone suhtes %	Elementide arv	
1	2	3	4	5	6	7	8	9	10	11
1.	Alus	betoon	täiesti rahuldav	16	0,65	10,40	20	2,08		
2.	Välis- ja kapitaalseinad	50. löödud kahelt p. laudadega poorse vahet.	— " —	31	0,60	18,60	20	3,72		
3.	Seinte väliskate	rooderlauad oliv.	— " —	4	—	4	20	1,20		
4.	Seinte sisekate	papp	rahuldav	2	—	2	30	0,60		
5.	Katus	pilpad	— " —	11	0,44	4,48	30	1,45		
6.	Laed koos konstruktsiooniga	konst. põleer mustad lauad papp	— " —	15	—	15	30	4,50		
7.	Põrandate kate	mustad lauad	— " —	4	—	4	30	1,20		
8.	Vaheseinad	paardust	— " —	1	—	1	30	0,30		
9.	Trepid (ilma seinteta)	—	—							
10.	Aknad	okaspuit + oliv. lihtsate sulustega	rahuldav	3	—	3	30	0,90		
11.	Uksed	— " —	— " —	3	—	3	30	0,90		
12.	Kütteseade	—	—	2	—	—	—	—		

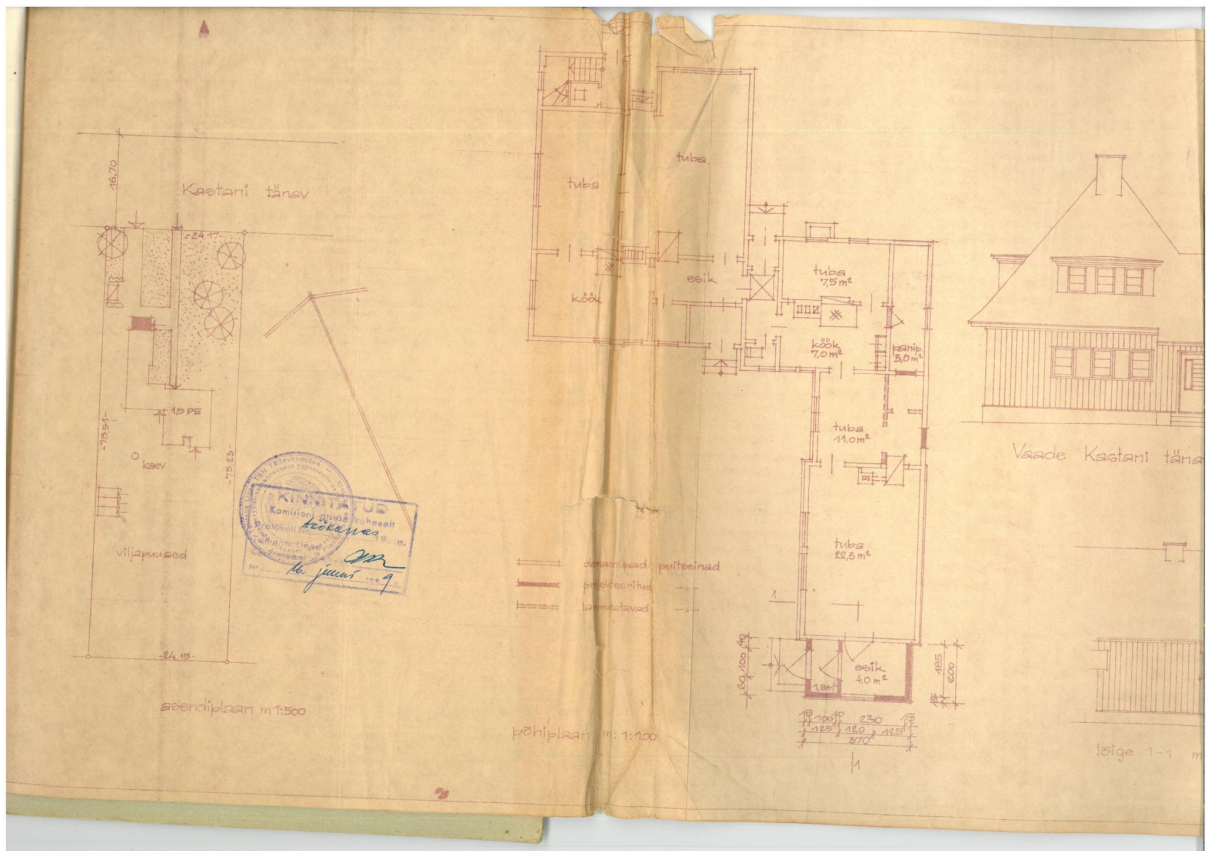


Esiku põrand ja lagi puittaladel 5 x 15 cm.
Katusekatteks 4-kordne rullmaterjal.
Sisemisele laudisele lühakse papp ja tappeditakse.
Uksed ja aknaraamid värvitakse olivivirga.
Esikut kütatakse elektriradiaatoriga.
Korteri on kuivklosett.
Vett saadakse krundil avavast kaevust.

III Tulekaitse nõuded.

Suitsukanalid eraldatakse puitkonstruktsioonidest
38 cm laiuste katikutega või täiendaval isoleerimisel
asbestiga 25 cm.

Katuse puitosad eemaldatakse korstnast 13 cm
kaugusele.



Kastani tänavalt

Vaade läänest

lõige 1-1 m:1:100

keegristatutele, erandina
portvele sibi too juurdehoone
 Nr 854
 13. E 49
 P. Bat

Alani
(Kamalgia)
 Tall. Linna Planeeringi-
 osak. arh.

Lõike andmed
 4. JST kinn. o. inspektor
 12. juunil 1969.

Alani
(seis)

Tallinna Arhitektuuri ja Planeerimise Valitsus

Tallja: Tallinna Linna Planeeringi Val.	Kastani t 9 elamu ümberhoone	LK-69-B
arhitekt Juh. Alani	Kamalgia	P. Bat
projektorid G. Alani, L. Jäätsmä	koperteerid M. Alani, L. Jäätsmä	m 41900 ja 41901 leht nr 1

tuba
 esik
 tuba 7,5 m²
 köök 7,0 m²
 seinik 5,0 m²
 tuba 11,0 m²
 tuba 22,0 m²
 esik 4,0 m²

peiteinad

1:100

1:100

1:100

1:100

1:100

1:100

1:100

1:100

Vaade Kastani tänavalt

Vaade läänest

lõige 1-1 m:1:100

Tallinna Arhitektuuri ja Planeerimise Valitsus

Tallja: Tall	Kastani t 9 elamu ümberhoone	LK-69-B
arhitekt Juh. Alani	Kamalgia	P. Bat
projektorid G. Alani, L. Jäätsmä	koperteerid M. Alani, L. Jäätsmä	m 41900 ja 41901 leht nr 1

