

EESTI KUNSTIAKADEEMIA

Kunstikultuuri teaduskond

Muinsuskaitse ja konserveerimise osakond

Delija Thakur

TALUKOMPLEKSI AJALUGU JA ELUHOONE TULEVIK

Vana - Matsi talu, Änari küla, Türi vald, Järva maakond



2021/2022 õppeaasta

Arhitektuuri konserveerimise ja restaureerimise täiendkoolituskursuse lõputöö

Tallinn 2022

Sisukord

Sissejuhatus.....	3
1. Ajalooline ülevaade	5
1.1. Ajalooline taust ja elanikud.....	5
1.2. Rehielamu ümberehitamine.....	6
2. Väärtused	14
3. Eluhoone materjalid ja tehniline seisukord.....	15
3.1. Vundament	15
3.2. Seinad	18
3.3. Katus.....	22
3.4. Siseruim ja küttekolded	27
3.5. Lagi.....	31
3.5. Aknad ja ukсед	32
Kokkuvõte.....	36
Kasutatud kirjandus ja teised allikmaterjalid	37
Lisad.....	38

Sissejuhatus

Üldandmed:

Address: Järva maakond, Türi vald, Änari küla, Vana-Matsi talu

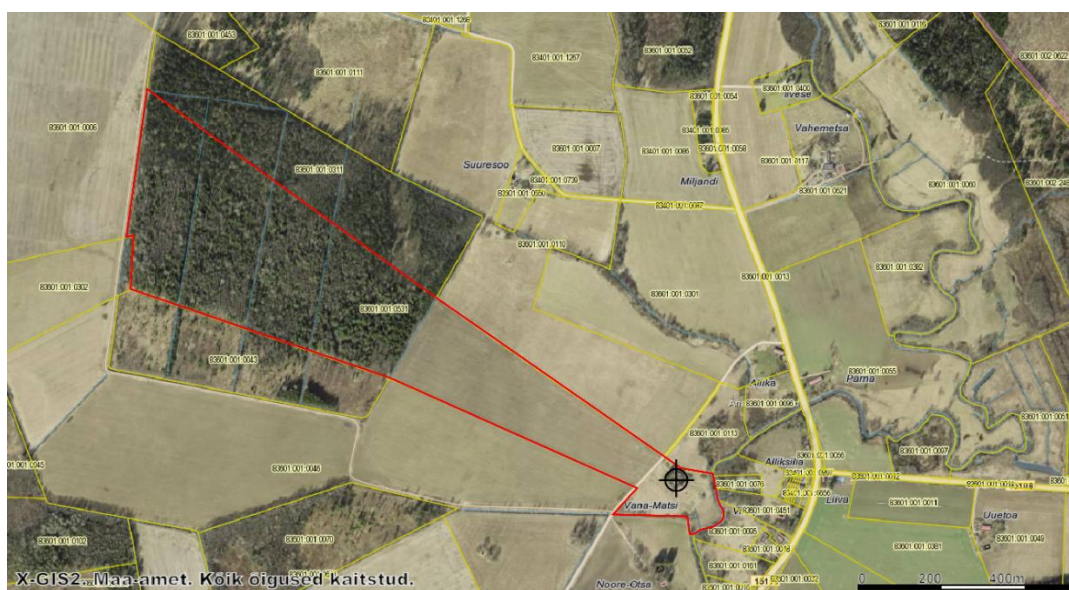
Kuuluvus: eraomand

Ehitusaastad: 1965-1969

Maa sihtotstarve: maatulundusmaa 100%

Käesolev arhitektuuri konserveerimise ja restaureerimise täiendkoolituskursuse lõputöö võtab vaatluse alla Vana-Matsi talu hoonete kompleksi. Talukompleksi kuuluvad elumaja, laut-pesuköök-saun-ait-kuur, küün ja kelder (Ill 2). Elamuhoone kõrval on säilinud vana rehielamu maakividest vundament. Töö eesmärk on uurida Vana-Matsi talukompleksi ajalugu, analüüsida lähemalt eluhoone tehnilist seisundit ja pakkuda välja selle rekonstrueerimislahendusi.

Vana-Matsi talu kuulus mu perele juba 1920-ndatest, mistõttu pean tähtsaks seda lähemalt uurida. Vanu taluhooneid pole küll enam alles, aga pean väärtuslikuks 1964-ndal aastal ümberehitatud peahoone, mis peegeldab 60-ndate elu ja olusid. Seetõttu oli soov lähemalt analüüsida peahoone seisukorda ja aru saada selle võimalikust perspektiivist.



Ill 1. Vana-Matsi talu krundiplaan¹

¹ Maa-ameti kaardirakendus. <https://xgis.maaamet.ee/ky/83601:001:0531> (vaadatud 10.VII 2022)



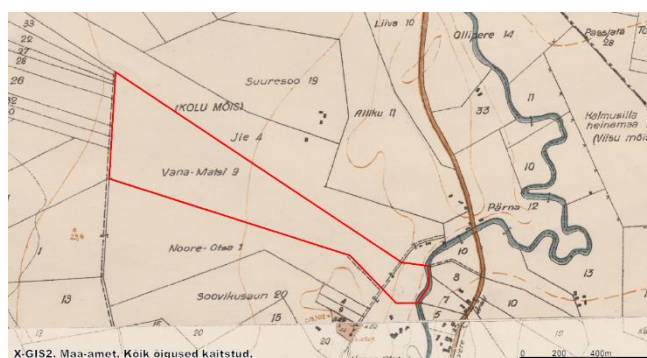
III 2. Vana-Matsi asendiplaan.² 1- eluhoone, 2- küün, 3- laut-pesuköök-saun-ait-kuur, 4- kelder, 5- rehielamu vundament

² Maa-ameti kaardirakendus. <https://xgis.maaamet.ee/ky/83601:001:0531> (vaadatud 10.VII 2022)

1. Ajalooline ülevaade

1.1. Ajalooline taust ja elanikud

Vestlusest minu vanatädi Aili Hoogmaga, kelle koduks Vana-Matsi pikalt oli, selgus, et esimene teadaolev Änari küla mainimine on pärit 16-ndast sajandist ning Vana-Matsi pidevat olema üks kolmest esimesest talust seal külas.³ Talumaa nr 9 kuulus Kolu mõisamaade hulka ning kaardil on ka hoonestus peal (lisa 1, 2).⁴ Maa-ameti 1931-1944 aasta kaardilt on näha, et krunt nr 9 kannab nime Vana-Matsi, kuid hoonestus puudub (ill 3).⁵



Ill 3. Vana-Matsi krunt aastatel 1931-1944, Maa-ameti ajaloolise kaardi alusel

Talukoha ostmise kontraktist saab välja lugeda, et mu esivanem (vanavanavanavanaisa), Jüri Kassmann, ostis Vana-Matsi talu aastal 1846 kahetuhande kahesaja rubla hõbe raha eest (Lisa 3).⁶ Talu pärandas minu vanavanavanaisa Kustas Kassmann ning pärast tema surma päris talu tema lesk Leena Kassmann aastal 1931.⁷ Pärast Leenat oli omanikuks tema tütar Minna Nafthal (Kassmann). 1977-ndal aastal seoses Minna surmaga läks talu üle tema abikaasale Arved Nafthalile. Mait Nafthal (minu vanaisa) ja tema õde Aili Hoogma (Nafthal) pärisid talu pärast nende isa, Arvedi, surma aastal 1991. Alates Eesti taasiseseisvumisest oli talu ainsaks elanikuks Mait Nafthal, kus ta pidas lehmi, sigu ja kanu, kuni surmani 2019-ndal aastal ning sestpeale on talu seisnud tühjana. Tänapäeval on omanikeks vanatädi Aili Hoogma, ema Monika Thakur ja onu Meelis Nafthal.⁸

Majapidamisraamatus aastast 1969 on märgitud eluhoone ehitusaastaks 1918, tõenäoliselt seetõttu, et rehielamu 1964-nda aasta ümberehitust peeti kapitaalremondiks, mitte uue maja

³ Vestlus Aili Hoogmaga 8. VII 2022. Märkmed autori valduses

⁴ Eesti Rahvusrhiiv. ERA.62.21.10943. Kolu mõis.

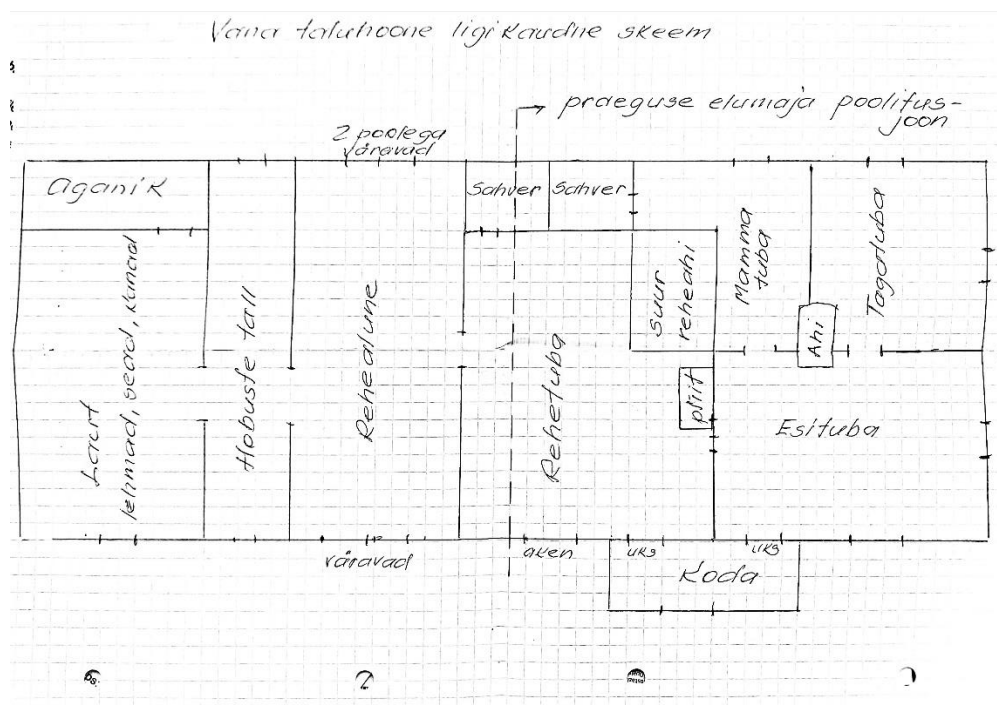
⁵ Maa-ameti kaardirakendus. <https://xgis.maaamet.ee/xgis2/page/link/cmMUzK-O> (vaadatud 10. VII 2022)

⁶ Eesti Rahvusrhiiv. EAA.4187.1.22484. Talumaakoha Vanamatsi kinnistu toimik nr.1644

⁷ Eesti Rahvusrhiiv. ERA.3653.3.4137. Kassmann, Gustav

⁸ Vestlus Aili Hoogmaga 8. VII 2022. Märkmed autori valduses

osa ei kuulu pererahvale, miks peaks seda parandama. Taoline saatus langes paljudele küla hoonetele. Kui 1950-ndatel hakkasid kolhoosid paremat palka maksma, hakkas pererahvas mõtlema, mida majaga peale hakata. Tervele rehielamule poleks siiski raha jätkunud, mistõttu saeti hoone mõni meeter enne rehetoa lõppu pooleks, ülejäänud võeti lahti, sealt saadud palkidest ehitati uus otsasein, rehetoas lammutati suur reheahi ja katuseni ulatuv palklagi ning ehitati rehielamus varaseema kolmele toale lisaks üks tuba, köök ja esik (III 6).¹²

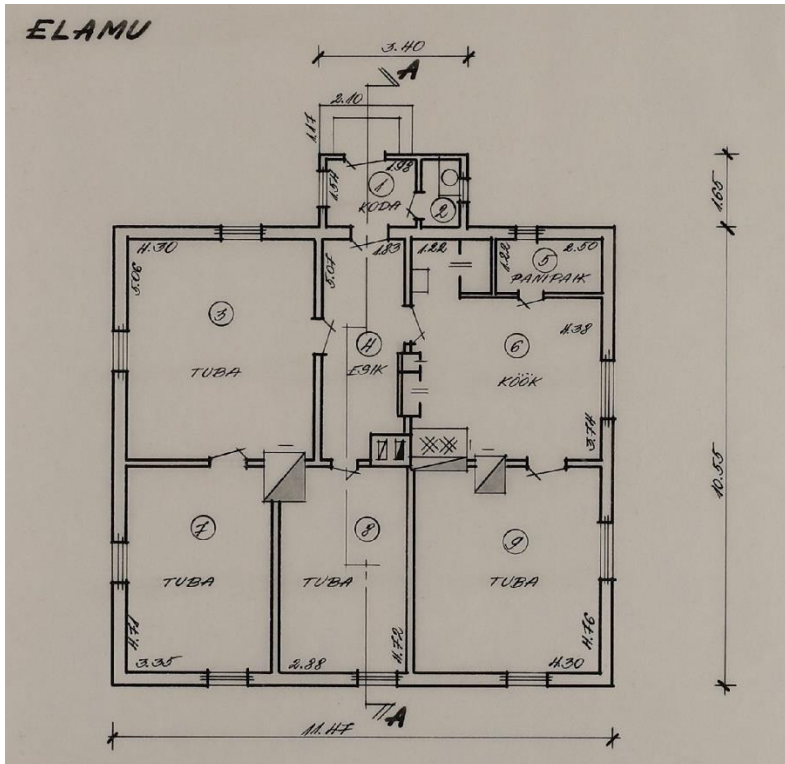


III 6. Rehielamu plaani skeem.¹³

1970-nda aasta inventariseerimistoimiku jooniste eksplikatsioonitablist saab välja lugeda, et pärast kapitaalremonti oli eluhoones kasulikku pinda 100,4 m², teenindavat 4,3 m² (Lisa 4). Samas toimikus olevad kindlustuslehel on märgitud 1970-nda aasta seisuga eluhoone hinnaks 1591 rubla ning tuulekoja hinnaks 62 rubla. On märgitud, et hoone on ehitatud palkist ning

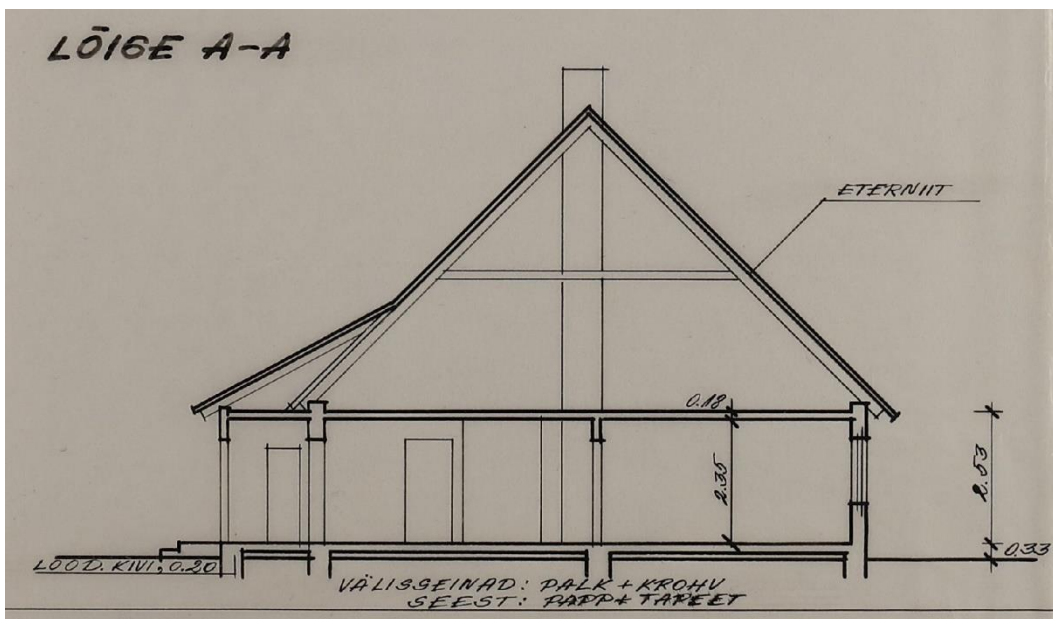
¹² Vestlus Aili Hoogmaga 8. VII 2022. Märkmed autori valduses

¹³ Autor Aili Hoogma, 8. VI 2022. Originaal autori valduses



III 8. Peahoone plaan 1970, aasta inventariseerimistoimikust. LVMA.891.1.8555

1- tuulekoda, 2- kuivkäimla, 3- elutuba, 4- esik, 5- panipaik/sahver, 6- köök, 7...9- magamistoad



III 9. Eluhoone lõige 1970. aasta inventariseerimistoimikust. LVMA.891.1.8555



III 10. Eluhoone esifassaad, kirdes. Foto: Delija Thakur, 2022



III 11. Eluhoone kirde- ja kagufassaad. Foto: Delija Thakur, 2022



Ill 12. Eluhoone edelafassaad. Foto: Delija Thakur, 2022



Ill 13. Eluhoone loodefassaad. Foto: Delija Thakur, 2022



Ill 14. Kütin. Foto: Delija Thakur, 2022



Ill 15. Laut-saun-pesuköök-ait-kuur. Foto: Delija Thakur, 2022



III 16. Kelder. Foto: Delija Thakur, 2022

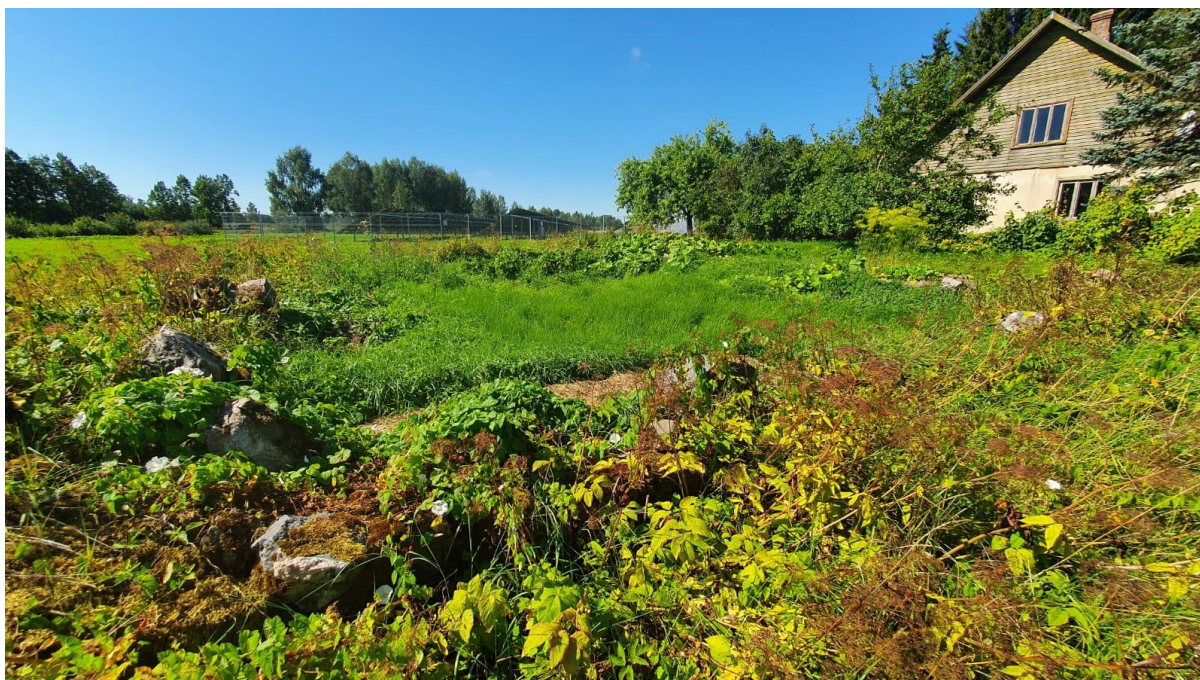
2. Väärtused

Mida elumaja puhul ajalooliselt väärtuslikuks pidada ei ole üks ühele selge. Ühest küljest on väärtuslik 1918-ndast aastast säilinud rehielamu, mis on praegu krohvi ja eterniidi all peidus. Teisest küljest pole pool rehielamust säilinud, pole alles ka vana ruumiprogramm ega vanad ahjud. Nende taasehitamisele pole vajadust ning koopiana mahalammutatud osa taastamine pole muinsuskaitseliste väärtustega kooskõlas. Algse välimuse taastamine tähendaks 1960-ndate kihistuse maha võtmist, mis aga kustutaks ühte suurt peatükki hoone eluloost. Hoone praegune vorm ja kuju tekkis raskete olude sunnil, omades mu suguvõsale sentimentaalset väärtust, mida ka järgnevatele põlvkondadele edasi kanda. Ühtlasi räägib maja ka laiemalt 1960-ndate Eesti ajaloost, täpsemalt talude loost. Seega on minu ettepanek säilitada võimalikult palju, asendada uue samaväärsega vaid seal, kus pole võimalik vana korda teha. Eriti väärtuslikud on fassaadi krohvidetailid, vanad aknad ja ukсед ning konstruktsioonielemendid. Kaaluda kaasaegsemaid lahendusi vaid sellistel puhkudel, kui need kaitsevad hoonet ja tagavad selle pikaajalisemat korras püsimist.

3. Eluhoone materjalid ja tehniline seisukord

3.1. Vundament

Vundamendiks on vanad maakivid, mis jäid sinna nagu nad olid rehielamu ajal. Vaadates krundil rehielamu laudast allesjäänud vundamenti, võib järeldada, et maakivid olid laotud otse maapinnale, umbes 30 cm kõrguseks seinaks ning maapinda oli siseruumi poolt madalamaks kaevatud. Tardkivivundamente ehitati, kuna maakive oli saada põldudelt ja karjamaadelt (ill 17).¹⁷



Ill 17. Rehielamu lauda vundament. Foto: Delija Thakur, 2022

Võimalik, et rehielamu poolekssaagimisel tekkinud uue seina alla valati uus vundament. Paar aastat pärast ümberehitustööde lõppu tuli maja põrandasse vamm. Seenest lahtisaamiseks võeti kogu põrand lahti, kaevati muld välja ning valati asemele kuiva liiva.¹⁸

Soklit hoonel eraldi pole, kuna maakivid oli otse maapinnale laotud. Sellise vundamendi puhul on müür tõenäoliselt laotud ilma läbivate sidekivideta, mis kipub pragunema.¹⁹

Võimalik, et ümberehituse käigus tihendati vundament lubikrohviga.²⁰ Vundament on kaetud

¹⁷ J. Metslang, Vana maamaja. Käsiraamat, lk 104

¹⁸ Vestlus Aili Hoogmaga 8. VII 2022. Märkmed autori valduses

¹⁹ J. Metslang, Vana maamaja. Käsiraamat, lk 104

²⁰ Vestlus Aili Hoogmaga 8. VII 2022. Märkmed autori valduses

krohviga, mistõttu pole sekkumiseta võimalik selle olukorda analüüsida. Ühes nurgas on krohv soklil koorunud, paljastades maakivi (ill 18).



Ill 18. Nurga maakivi. Foto: Delija Thakur, 2022

Sokli osas on krohvil niiskuskahjustused ja sammal (ill 19).



Ill 19. Sammaldunud krohv sokliosas. Foto: Delija Thakur, 2022

Eeskoja ees olevad astmed on tugevalt vajunud ja sammaldunud. Eeskojas on kuivkäimla, mille auk on betoneeritud, kuid pole välistatud, et sellest pääseb niiskus välja (ill 20).



Ill 20. Vajunud betoonastmed. Foto: Delija Thakur, 2022

Soovitus:

Kõigepealt tuleks selgeks teha vundamendi sügavus.²¹ Kontrollida maakivist vundamendi seisukorda, vajadusel korrastada. Kuna soklis ei ole näha tuulutusavasid on võimalik, et hoone alla koguneb palju niiskust. Kestvama lahenduse saamiseks võib kaaluda vundamendi uuendamist, mille puhul vundeeritakse ca 1,5m külmumispiirini ja sokkel laotakse kõrgemale. See on vajalik selleks, et kaitsta alumised palgid seenkahjustuste eest. Lisaks tuleb vundamendi pealmine pind katta hüdroisolatsiooniga, et niiskus ei pääseks puiduni. Vee majast eemale viimiseks saab paigaldada hoone alla drenaažitorustik.²² Maja lähedal kasvavad ka puud ja suurem põõsas, mille juured võivad majani ulatuda ning vundamenti murendada.²³ Fassaadi juures kasvavaid taimi võiks kaaluda istutada seintest veidi eemale, sest need hoiavad niiskust maja läheduses, aga sokkel ja puit peavad kuivad olema. Vundamenti katvat sammaldunud krohvi puhastada ja vajadusel asendada uuega. Teha kindlaks, et tegemist pole seenkahjustusega. Peaks välja selgitama, kas hoonel on suuremaid vajumisi ning kas protsess on lõppenud või kestab. Vee soklist eemale viimiseks on soovituslik planeerida hoone maapind kaldega eemale nii, et kolme meetri ulatuses pinnas langeks 15 cm.²⁴ Vajunud betoonastmed puhastada, tugevdada nende all olev maapind ja võimalusel taaskasutada. Kui see pole võimalik, valada uued. Samuti kontrollida kuivkäimla betoonauku, korrastada seda või kaaluda kaasaegset lahendust.

²¹ J. Metslang, Vana maamaja. Käsiraamat, lk 106

²² J. Metslang, Vana maamaja. Käsiraamat, lk 106

²³ J. Metslang, Vana maamaja. Käsiraamat, lk 62

²⁴ J. Metslang, Vana maamaja. Käsiraamat, lk 112

3.2. Seinad

Palkseinad on kaetud krohviga, mistõttu on seinte tehnilist seisukorda sekkumisteta raske hinnata. Väljast on igal seinal krohvi koorunud ning esinevad pikad sügavad praod, mis võisid tekkida hoone võimaliku vajumisega ja võivad viidata tõsisematele kahjustustele (ill 21). Praod võisid ka tekkida palkide loomuliku liikumisega. Palkseinte suurimaks probleemiks on vajumine.²⁵



Ill 21. Üks pragudest seinas. Foto: Delija Thakur, 2022

Vestlusest Ailiga tuli välja, et tema mälu järgi olid palgid ligi 20 cm paksud või paksemad. Palkide vahel kasutati soojustuseks takku ja seestpoolt on sooned krohvitud. Kuni rehealuseni olid palgid tahutud, lauda osas olid ümarpalgid. Nurgatapid üle nurkade ei ulatunud, järelkult on seal kas kalasabatapp või hammastapp.²⁶ Nurkades on krohvist tehtud kivi meenutavat kaunistust (ill 22).

²⁵ J. Metslang, Vana maamaja. Käsiraamat, lk 127

²⁶ Vestlus Aili Hoogmaga 8. VII 2022. Märkmed autori valduses



Ill 22. Nurga detail. Foto: Delija Thakur, 2022

Taluajal oli hoone kuni rehealuseni värvimata voodrilaudadega kaetud. Seintel oli horisontaallaudis, siis veelaud ja soklis püstlauad. Remondi käigus võeti voodrilauad maha, soojustati kogu maja väljast 8-10 cm paksuste TEP-plaatidega, ca 60x80cm suurused. Need omakorda krohviti tsement-lubikrohviga.²⁷ Remondi käigus 1960-ndatel ehitati vanadest palkidest poolituskohale uus otsasein ja vahetati välja põhjapoolse seina alumsed palgid.²⁸

²⁷ Vestlus Aili Hoogmaga 8. VII 2022. Märkmed autori valduses

²⁸ Vestlus Aili Hoogmaga 8. VII 2022. Märkmed autori valduses



Ill 23. Pööningu laudis. Foto: Delija Thakur, 2022



Pööningu ulatuses ja eeskojas on kattematerjaliks horisontaallaudis, millelt on värv koorunud, aga puit tundub olevat terve (ill 23). Eeskoja alumised kattelaudised on pehkinud, vajumisest kõverdunud ning värv on koorunud (ill 24).

Ill 24. Eeskoda. Foto: Delija Thakur, 2022



Akende ümber olevad krohvidetailid on määrdunud, kuid hästi säilinud (ill 25). Krohvi on kõige rohkem koorunud hoone nurkadest ning esinevad samuti pikad praod (ill 26).

Ill 25. Akna krohvidetail. Foto: Delija Thakur, 2022



Ill 26. Koorunud krohv nurgal. Foto: Delija Thakur, 2022

Soovitus:

Selleks, et välja selgitada palkide konditsiooni, tuleb teha konstruktsiooniavamised. Tuleb teha kindlaks, kas praod seintes on ainult krohvis. Eelistatavalt säilitada nii palju vana krohvi kui võimalik, eriti krohvidetailide puhul. Krohv esmalt puhastada, praod avada ning eemaldada lahtine krohv. Pragude ja avamiste kohad katta võimalikult lähedase konsistentsi, tekstuuri ja värvi krohviga.²⁹ Kui see osutub võimatuks, tuleb vana krohv ja TEP-plaadid maha võtta. Konsulterides spetsialistiga saab leida parima soojustuslahenduse, mis tagab hoone energiatõhususe ning väldib hallitust ja veeauru kondendseerumist.³⁰ Pakseina soojustuse puhul peab jälgima hoone proportsioonide säilimist. Krohv taastada samal kujul, võimalikult lähedase krohvicekstuuri ja värviga, eriti pidades silmas krohvidetaile hoone nurkades ja akende ümber. Kontrollida palgid, alumised mädanenud palgid välja vahetada ja vajalikes kohtades proteesida. Kontrollida kindlasti kõik tapikohad, kahjustuste korral proteesida. Samuti tuleb kontrollida ka akende all olevad palgid, sest sinna võis vesi ligi pääseda ja põhjustada mädanikku.³¹ Pööningu osas olevad voodrilauad puhastada vanast värvist ning katta uue rohelise tooniga.

3.3. Katus

Eluhoone viilkatus pärineb samuti vanast rehielamust, millel oli kuni 1980-ndateni katmata allesjäänud laastukatus, mida ümberehitustöödel kohendati vaid uue seina kohalt. Kuna katust pidi iga suvi lappima ning see oli suur töö, otsustati katta see eterniidiga, mis oli tol ajal laialdaselt levinud. Laastud jäeti eterniidi alla, kuna otsustati, et nii on katus topelt kaitstud.³² Põhja pool on pööningule sissepääsemiseks uks ning vastasseinas aken. Pööningut kasutati asjade hoiustamiseks ja riiete kuivatamiseks. Välisvaatlusel on näha, et laastud on osaliselt välja kukkunud ning pööningu seest on osad laastud tumedamad, mis võib viidata nende märgumisele. Osad sarikad ja roovid on ka kohati tumedamad (ill 27). Kaks penni on vanad ja ülejäänud on välja vahetatud uuemate ja peenemate laudade vastu. Ühele vanale pennile on lisatud lisaks veel üks laud selle alla (ill 28, 29). Eestvaates on katus lohkus ja ka põhjapoolne katuse serv tundub olevat kõver (ill 30, 31). See tekkis arvatavasti põhjapoolse seina aluspalkide väljavahetamisel 1960-ndatel, kui maja sai nurkadest veidi liiga kõrgele

²⁹ J. Metslang, Vana maamaja. Käsiraamat, lk 154

³⁰ J. Metslang, Vana maamaja. Käsiraamat, lk 117

³¹ J. Metslang, Vana maamaja. Käsiraamat, lk 129

³² Vestlus Aili Hoogmaga 8. VII 2022. Märkmed autori valduses

ehitatud.³³ Sarikate samm on ca 2m, mis viitab materjali kokkuhoidlikusele ja mis võib tingida sarikate, laetalade või roovituse läbi paindumist.³⁴ Pööning ega katus ei ole soojustatud, puuduvad vihmaveerennid- ja torud, välja arvatud eeskojal on amortiseerunud veerenn. Eeskojal on katusest läbi tulev antenn ja juhtmed on paigaldatud pool lahtiselt peaukse kõrvale (ill 30).



Ill 27. Pööning. Foto: Delija Thakur, 2022



Ill 28. Pööning. Foto: Delija Thakur, 2022

³³ Vestlus Aili Hoogmaga 8. VII 2022. Märkmed autori valduses

³⁴ J. Metslang, Vana maamaja. Käsiraamat, lk 167



III 29. Pööning. Foto: Delija Thakur, 2022



III 30. Lohkus hari ja antenn. Foto: Delija Thakur, 2022



III 31. Kõver katuseäär. Foto: Delija Thakur, 2022

Soovitus:

Säilitada katuse algne vorm. Märgunud ja väljakukkunud laastud asendada uutega. Selleks peab eterniidi pealt ära võtma, puhastama ja tagasi paigaldama. Katkised eterniitplaadid asendada uutega. Olemasolev veerenn parandada või asendada uuega. Võib kaaluda paigaldada veerennid tervele majale, et langev vesi krohvile ei pritsiks, seejuures pidades silmas, et uus lahendus sobituks hoone ilmega. Kontrollida kõikide katusekonstruktsiooni elementide niiskusesisaldust ning tugevust. Korrektse katuse välisilme taastamiseks likvideerida katuse lohu ja kõvera katuseääre põhjus. Pehkinud konstruktsiooni osad proteesida või asendada elemendid täielikult uutega. Vajadusel lisada toestusi. Uuemad kitsamad pennid tuleks samuti kontrollida ja vajadusel asendada. Antennile saab remondi käigus leida parema koha, näiteks katuseharjal, kus ta silma vähem riivaks ja juhtmed vedada maja seest. Korrastada harjalaud ning viilulauad. Hoone parema energiatõhususe saavutamiseks saab pööningu põrandat ja katust seestpoolt soojustada, seejuures tuleb tagada pööningu tuulutus.³⁵ Soojustuse valik sõltub ka sellest, kas pööningut soovitakse edaspidi eluruumina kasutada või mitte. Kui on soov hoonet kaasajastada, on pööning hea koht ventilatsiooniseadmete ja torustike paigaldamiseks.³⁶

³⁵ J. Metslang, Katuseraamat, lk 166

³⁶ J. Metslang, Katuseraamat, lk 167

3.4. Siseruum ja küttekolded

Siseruumis on täispuidust põrandalauad, emailvärv koorunud (ill 32). Magamistoas nr 8 on säilinud rehielamust vana laudis (ill 33, vt toa asukohta plaanil ill 8).



Ill 32. Köögi põrand. Foto: Delija Thakur, 2022



Ill 33. Esiku kitsas laudis ja magamistoa lai laudis.
Foto: Delija Thakur, 2022

Seintel kasutati defitsiidi tõttu mis parasjagu saada oli. Kohati on seinad kaetud kipsplaadi ja tapeediga, kohati on tapeedi all puitlaastplaat (ill 34). Plaatide paigaldati nii lisa soojustuseks kui ka selleks, et oleks mugavam tapeeti peale kleepida.³⁷ Tapeet on osades tubades kohati maha tulnud, köögis tugevalt määrdunud. Tugevalt on määrdunud ka lagi. Köögi viimistlusmaterjalide konditsioon on kõige havem, mis viitab sellele, et köögis veedeti kõige rohkem aega. Kõik siseviimistlusmaterjalid on visuaalselt halvas seisus.



Ill 34. Sein. Foto: Delija Thakur, 2022

³⁷ Vestlus Aili Hoogmaga 8. VII 2022. Märkmed autori valduses

Väikeses magamistoas (nr 8) on tugevalt lainetav sein. Eeldasin, et on tegu veekahjustusega, kuid intervjuu käigus selgus, et see nii pole. Vahesein oli ehitatud hõõveldamata laudadest, millele suure vaevaga kinnitati raske tõrvapapp, et sellele omakorda tapeet peale kleepida. See oli ainuke materjal, mis tol hetkel saadaval oli. Aja jooksul hakkas tõrvapapp siiski laudade küljest raskuse all ära tulema ja lainetama.³⁸



Ill 35. Magamistoa nr 8 sein. Foto: Delija Thakur, 2022



Ill 36. Sein. Foto: Delija Thakur, 2022



Ill 37. Tapeet magamistoas nr 9. Foto: Delija Thakur, 2022

³⁸ Vestlus Aili Hoogmaga 8. VII 2022. Märkmed autori valduses

Korstn on sama, mis oli ka rehielamus. Enne remonti oli suur reheahi rehetoa ja valgeks lubjatud tellistest ahi kolme toa vahel (vaata plaani ill 8), seal kus praegunegi, ainult suurem, sest see oli ühtlasi ka leivaahi, kuhu 6-7 suurt leivapani korraga küpsema pidid mahtuma. Oli puupliit, 2 augu ja suure veekatlaga tagaosas, kohe köögiukse kõrval paremat kätt, praeguses esikus. Selle soemüür esi-ja rehetoa vahel läks korstnani. Praegused plekk-kestaga tellisahjud ehitati remondi käigus 60-ndate algupoolel. Nüüdseks on plekk-kestad läbi roostetanud, eriti põranda lähedalt, ka seestpoolt on ahjude lagedest telliseid pudenenud.³⁹ Korsten on pööningu osas kõver ning ajab välja pigi, mis on ka alla eluruumideni tilkunud (ill 39, 40). Katuseharja ja korstna vahel on ava, millest sademed ja mustus saavad sisse tulla (ill 29).



Ill 38. Ahi ja pliit köögis, tuba nr 9. Foto: Delija Thakur, 2022

³⁹ Vestlus Aili Hoogmaga 8. VII 2022. Märkmed autori valduses



Ill 39. Määrdund korsten. Foto: Delija Thakur, 2022 Ill 40. Määrdund ahi esikus. Foto: Delija Thakur, 2022

Soovitus:

Kuna kõik siseviimistlusmaterjalid on paratamatult amortiseerunud võib siseruumides teostada kapitaalremonti.

Seintest eemaldada vanad papid ja puitlaastplaadid, asendada uute sobivate plaatmaterjalidega. Seestpoolt soojustamine võib tekitada probleeme. Seespoolne soojustus saab olla maksimaalselt 50 mm paksune, siis on võimalik veeauru kondenseerumist vältida.⁴⁰ Uued tapeedid valida stiililiselt sarnased varasematega. Viimistluskohi eemaldamisel saab kontrollida ka seestpoolt palkide seisukorda, et ei oleks seen- ega putukakahjustusi.

Põrandalauad kontrollida pehkimisele, eemaldada vana värv ning viimistleda uuega, praegusega sarnases toonis.

Kõik ahjud, puupliit ja korsten on vaja lammutada ning ehitada uued. Katuseharjal paistab olevat puudu korstna ümber käiv plekk, mis takistab sademete pööningule pääsemist.

Tuleohutusnõude kohaselt peavad põlevad materjalid olema lõõri sisepinnast vähemalt 23 cm

⁴⁰ J. Metslang, Vana maamaja. Käsiraamat, lk 120, 138

kaugusel ning õhemate korstende puhul tuleb see katta tulekindlate materjalidega.⁴¹ Võib kaaluda korstna viimistlemist krohviga, parema visuaalse ilme saavutamiseks.

3.5. Lagi

Intervjuust selgus, et laekonstruktsioon on pärit vanast rehielamust, kuid siseruumis on see kaetud siseviimistlusmaterjalidega. Köögis ja sarhvrís (nr 6, 5) ja magamistoas toas nr 9 on laes puidust sisevoodrilaud, mis oli kunagi valge, aga nüüdseks tugevalt määrdunud, eriti köögis. Elutoas (nr 3) ja teises magamistoas (nr 7) on laes valgeks värvitud plaatmaterjal ning värv on kohati pragunenud ja pudisenud. Väikeses magamistoas (nr 8) on valgeks värvitud puitlauad ja tumedad puitliistud. Esiku (nr 4), eeskoja (nr 1) ja kuivkäimla (nr 2) laes on tumedaks tõmbunud plaatmaterjal. Pööningu põrand on kaetud põrandalaudisega, mille peal on saepuru kiht.



Ill 41. Lagi köögis. Foto: Delija Thakur, 2022



Ill 42. Lagi toas nr 9. Foto: Delija Thakur, 2022



Ill 43. Lagi toas nr 8. Foto: Delija Thakur, 2022



Ill 44. Lagi esikus. Foto: Delija Thakur, 2022

⁴¹ J. Metslang, Katuseraamat, lk 75, 76

Soovitus:

Vahelae tehnilise seisundi kontrollimiseks teha konstruktsiooniavamid. Tuleb kontrollida laepalkide tugevust ning niiskuse sisaldust. Amortiseerunud elemendid vahetada välja või proteesida. Niiske laetäide vahetada uue vastu või asendada kaasaegse soojustusega, olenevalt soojustamise soovist. Tuleb arvestada, et vahelae heliisolatsioon halveneb, kui asendada vana raske täidis kerge mineraalvillaga.⁴² Ruumide visuaalseks korrastamiseks eemaldada lae voodrilaualt vana värv ja katta uuega. Kaaluda asendada ka teistes tubades olev plaatmaterjal viimistletud voodrilauaga. Vastasel juhul tuleks eemaldada vana laevärv, plaadid uuesti krohvida ja värvida uuesti. Väikeses magamistoas säilitada praegune lae viimistlus (valgeks värvitud laudised ja tumedad liistud), aga vajadusel võib värvi värskendada.

3.5. Aknad ja ukсед



III 45. Aken. Foto: Delija Thakur, 2022

Elumajal on 13 puitakent (2 kuivkäimla akent, tuulekoja aken, sahvri aken, pööningu aken, ülejäänud eluruumide aknad) ja 8 puitust (1 välisuks ja ülejäänud siseuksed). Aknad ja ukсед said 1960-ndate ümberehitustööde käigus kõik välja vahetatud. Töö telliti kohalikult küla puussepal. Varasematest avatäidetest pole info säilinud.⁴³

Aknad on ühe kuni kolmeosalised, topelt raamiga, ühekordse klaasiga. Välmise raami aknad avanevad väljapoole, sisemised sissepoole. Kõik akna puitosad on halvas seisus, kuid neid kõiki saab restaureerida. Värv on määrdunud ja koorunud, puit on kohati

⁴² J. Metslang, Katuseraamat, lk 166

⁴³ Vestlus Aili Hoogmaga 8. VII 2022. Märkmed autori valduses

pehkinud, kitt on pudenenud, metallfurnituurilt on ka värv koorunud (ill 46, 47). Aknaraamid ja aknalengid on seestpoolt värvitud valgeks, ka aknaliistud ja aknalaud. Väljast on aknaraam valge, leng punakat tooni (ill 48).



Ill 46. Akna detail. Foto: Delija Thakur, 2022



Ill 47. Akna detail. Foto: Delija Thakur, 2022



Ill 48. Aken seest. Foto: Delija Thakur, 2022

Uksed on tahveldatud ja värvitud, kuid värv on kas tugevalt määrdunud või pudenenud. Puitelemendid on kaetud õli-või emailvärvidega, mis on tugevalt koorunud.⁴⁴ Välisukse lävepakk on läinud kõveraks ja katki, tõenäoliselt eeskoja betoonastmete vajumisega (ill 49, 50).



Ill 49. Välisuks. Foto: Delija Thakur, 2022



Ill 50. Siseuks. Foto: Delija Thakur, 2022

Soovitus:

Kõik olemasolevad aknad ja uksed säilitada ning teha korda. Esmalt tuleb kontrollida akende ja uste ümber oleva seina olukorda ning vajadusel korrastada. Palkhoonel tuleb kontrollida tenderposti olemasolu, vajadusel kindlustada sein väljavajumise eest. Aknad vastutavad hoone loomuliku õhuvahetuse eest ja samas akende väljavahetamine mõjutab hoone energiatõhusust kõige vähem.⁴⁵ Tuleks hinnata akende ja uste üldist olukorda, seinast lahti võtta ja korrastada. Vanad klaasid säilitada, puhastada ja raami sisse tagasi paigaldamisel

⁴⁴ Vestlus Aili Hoogmaga 8. VII 2022. Märkmed autori valduses

⁴⁵ J. Metslang, Vana maamaja. Käsiraamat, lk 189

kittida. Kitt teeb akna õhutihedaks ning kaitseb alusraami niiskuse eest.⁴⁶ Korrastada tuleb ka akna lengid, vajadusel eemaldada ja asendada uute samaväärsetega. Aknaid värviti nõukogude ajal kättesaadud juhusliku värviga, seetõttu võib värvi eemaldada ja katta uuega. Aknaplekid vahetada uute vastu. Furnituur puhastada ja töödelda korrosioonikaitsega. Uksi saab samuti restaureerida ja katta varasematega sarnaste toonidega. Kui selgub, et välisuksel on tegemist linaõlivärviga, sellisel juhul ei tasu vana värvi maha võtta, vaid katta uue värviga, sarnase konsistentsi ja tooniga. Paksu välissoojustuse lisamisel tuleb ukсед ja aknad liigutada väljapoole, et säilitada hoone välisilme.

⁴⁶ J. Metslang, Vana maamaja. Käsiraamat, lk 192

Kokkuvõte

Vana-Matsi talu on olnud minu suguvõsas juba aastast 1846 ning 1918-ndast aastast pärinevat rehielamut ehitati ümber aastal 1964 selliseks nagu see praegu on. Lisaks eluhoonele on 60-ndatest ja 70-ndatest säilinud küün, laut-pesuköök-saun-kuur ning 18-ndast aastast kelder. Viimased 30 aastat ei ole hoonete eest järjepidevalt hoolitsetud, mistõttu on selle seisukord vilets. Viimased kolm aastat on talu seisnud ilma pideva elanikuta, kuigi varem elati seal aastaringelt. Sajandi alguses ehitatud rehielamust on viimistluskihtide all säilinud vaid pool sellest, mistõttu vana välimuse taastamine ei tundu mõistlik ning selline tegevus kaotab ära 1960-ndate kihistust. Tegemist ei ole oma ajastu hoonete musternäidisega, et seda tänapäeval muinsuskaitseks pidada. Sellegipoolest on tegemist elamuga, mis kannab endas 1960-ndate Eesti taluarhitektuuri pärandit, ning on võimalik, et see muutub väärtuslikuks pikema aja möödudes. Vaatamata sellele on soov kompleks korrastada, sest talu omab sentimentaalset väärtust minu suguvõsale.

Antud töö võttis lähedama vaatluse alla talukompleksi eluhoonet, mis on täna räämas välimusega, kuid suureks plussiks on see, et kõiki tarindeid saab korrastada ning säilitada ajastutruu välimuse. Hoone rekonstrueerimise ja restaureerimise kohapealt on tänase seisuga palju teadmata tegureid, mis selginevad alles konstruktsiooniavamistel ning järgnevaid otsuseid tuleb teha uuringutulemustest tulenevalt. Hoone soojustamise küsimus oleneb omanike visioonist maja tulevikule, kas selles hakatakse elama hooajaliselt või aastaringelt.

Hoone korrastamiseks on vaja esmalt läbiviia maapinna uuringud ning välja selgitada korrektne lahendus vundamendile ning asendada vajunud betoontrepp. Seejärel teostada konstruktsiooniavamised seintel, et välja selgitada palkide seisukorda ning korrastada fassaadikrohv. Katusekonstruktsiooni tuleb samuti kontrollida, teha sirgeks, vajadusel tugevdada ning asendada kõlbmatud elemendid. Aknad ja ukSED tuleb restaureerida, tagamaks hoone esteetiline välimuse ning akende puhul ka õhutihedus. Hoone inimkõlbuliseks kasutuseks on vajalik teostada ka siseruumide kapitaalremont ning ehitada uued küttekehad.

Kasutatud kirjandus ja teised allikmaterjalid

Arhiiviallikad

Eesti Rahvusarhiiv EAA.4187.1.22484. Talumaakoha Vanamatsi kinnistu toimik nr.1644.

Eesti Rahvusarhiiv. ERA.3653.3.4137. Kassmann, Gustav.

Eesti Rahvusarhiiv. ERA.62.21.10943. Kolu mõis.

Eesti Rahvusarhiiv. LVMA.891.1.8555. 14019 Änari küla, Vana-Matsi.

Intervjuud

Vestlus Aili Hoogmaga 8. VII 2022. Märkmed autori valduses.

Internetiallikad

Maa-ameti kaardirakendus. <https://xgis.maaamet.ee/ky/83601:001:0531> (vaadatud 10.VII 2022).

Maa-ameti kaardirakendus. <https://xgis.maaamet.ee/xgis2/page/link/cmMUzK-O> (vaadatud 10. VII 2022).

Kirjandus

J. Metslang, Vana maamaja. Käsiraamat. Tallinn: Tammerraamat, 2012.

J. Metslang, Katuseraamat. Tallinn: Tammerraamat, 2016.

Lisad

Lisa 1: Kolu mõisamaade plaan. Punase joonega tähistatud Vana-Matsi talu nr 9 asukoht.

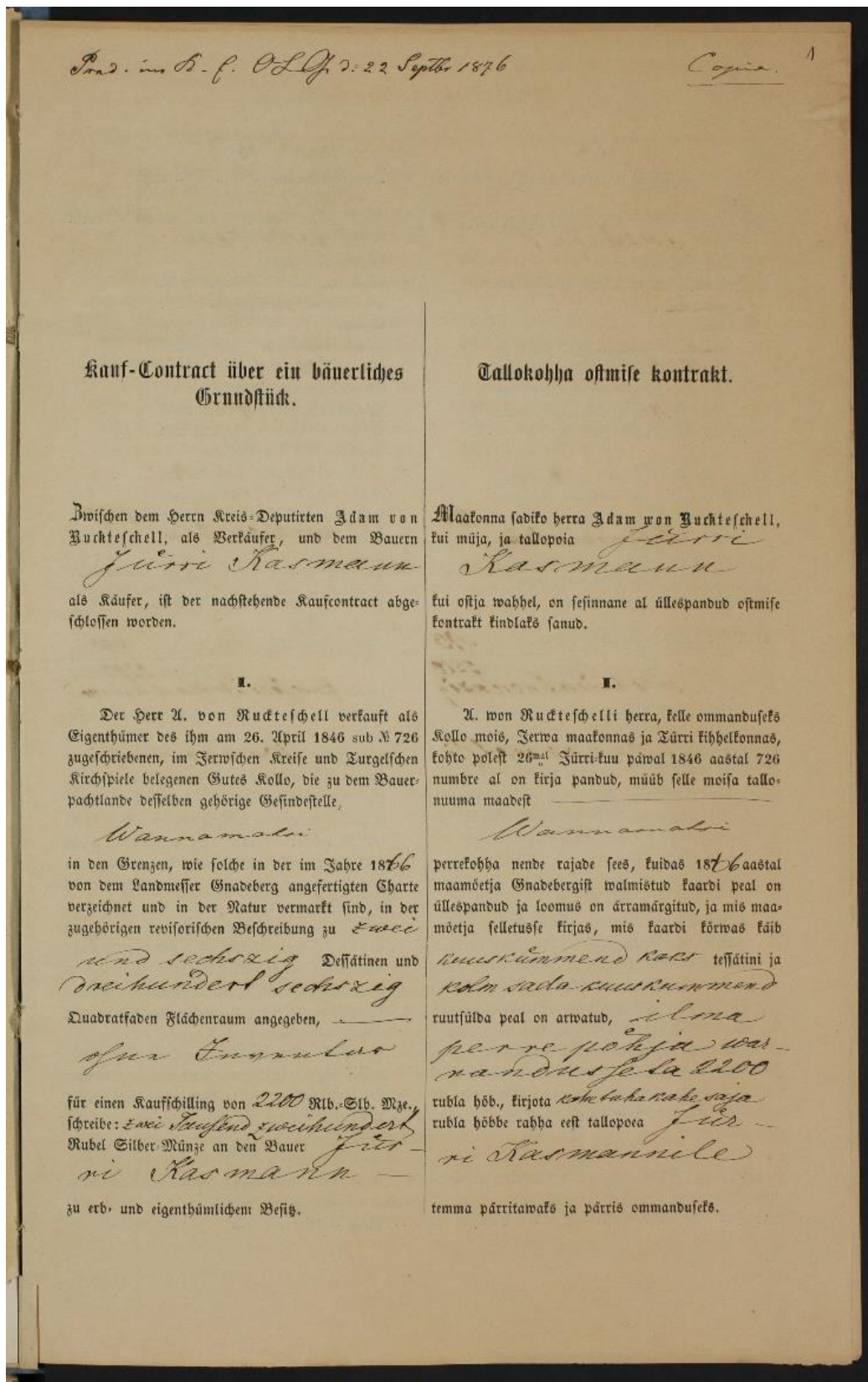
Allikas: Eesti Rahvusarhiiv. Kolu mõis. ERA.62.21.10943



Lisa 3: Talukoha ostmise leping.

Allikas: Eest Rahvuarhiiv. Talumaakoha Vanamatsi kinnistu toimik nr.1644.

EAA.4187.1.22484



Lisa 4: Ruumide eksplikatsiooni tabel

Allikas: Eesti Rahvusrhiiv.14019 Änari küla, Vana-Matsi. LVMA.891.1.8555

RUUMIDE EKSPLIKATSIOON											
KORTERI NR.	RUUMI NR.	RUUMI NIMETUS	PINNA ARVUTAMISE AVALDIS	HOONE ÜLDMAHT M ²							MÄRKUSED
				KOKKU	ELURUUMIDE ÜLDKASULIK	ELAMIS	MITTE-ELAMIS	KASULIK	TEENUST-PAIK		
1	2	3	4	5	6	7	8	9	10	11	
	1	KODA	1,88 x 1,54	3,0					3,0		
	2	KÄIMLA	0,87 x 1,54	1,3					1,3		
	3	TUBA	4,30 x 5,06 - 0,87 x 0,14	21,6	21,6				21,6		
	4	ESIK	1,83 x 5,07 - (0,74 x 0,60 + 0,15 x 1,50)	8,6	8,6				8,6		
	5	PANIPAIK	2,50 x 1,22	3,1	3,1				3,1		
	6	KÖÖK	4,38 x 3,74 - (1,20 x 0,67 + 0,70 x 0,05) + 1,40 x 1,22 + 0,64 x 1,30 + 0,95 x 0,40 + 0,38 x 0,40 - (1,40 x 0,21)	18,3	18,3				18,3		
	7	TUBA	3,35 x 4,71 - 0,25 x 0,21	15,6	15,6	15,6			15,6		
	8	TUBA	2,88 x 4,72 - 0,55 x 0,75	13,8	13,8	13,8			13,8		
	9	TUBA	4,30 x 4,76 - (0,70 x 0,58 + 1,20 x 0,04)	20,0	20,0	20,0			20,0		
		ELAMU	KOKKU:	104,7	100,4	70,4			100,4	4,3	

JÄRVA KINNISVARADE REGISTER										
MAJAVALDUSE ASUKOHT: JÄRVA MJK, TÜRI KJN, ÄNARI K.										
MAJAVALDUSE VALDAJA: NAFTAL, ARVED-R.										
EHITISE NR.	EHITISE NIMETUS	TOHI-KORRUS-TE ARV	VÄLISSEINTE MATERJAL	KATUSE KATTE-MATERJAL	KALLE KRAA-DIIBES	EHITISE ALLINE PINDALA	EHITISE ALLINE PINDALA	HOONE MAHT M ³	TÄISEHITATUD PINDALA	MÄRKUSED
1	ELAMU	1	PALK	ETERN.	45	193	127	320	189	
2	LAUT-RESURROOK-KUUR	1	SÖRE-ST. TÄIDIS	ETERN.	45	117	77	173	77	
3	KUUR	1	1 x LAUD	ETERN.	6	49	39	140	39	
4	KELDER	1	1 x LAUD	ETERN.	30	53	42	83	42	

KRUNDI PIND	MR KASUTATAV	MAA-ALA	M ² TÄISEHITATUD	%
JUHATAJA	M. G. G. G.	M. G. G. G.	13.09.91	INV. TOIMIK NR. 19
KONTROLLIJA			15.09.91	FORM. ARV.: 3
PLAANISTAJA	E. N. E. R. E. P.	F. N. E. R. E. P.	16.09.91	LEHTEDE ARV.: 1
				MÜÜT 1:500
				MÜÜT 1:100

Lisa 5: Kindlustusleht.

Allikas: Eesti Rahvusrhiiv.14019 Änari küla, Vana-Matsi. LVMA.891.1.8555

KINDLUSTUSHINDELEHT Nr. _____

Hoonete omanik: *Naftal Minna Kustasi h.* majapidamisraamatu nr. _____
 Rajoon: *Paide* külanõukogu (linn, tänav): *Änari* maja nr. *Vana-Matsi*

Hoone nimetus	Hoone ehitus- aasta	Materjal		Möönd (täpsu- suga 0,1 m)			Hoone maht (m³) maht (m³) (täpsuga 1 m)	Hoone tüüp	Hindnorm (tbl. kop.)	Korvavalekaidumised protsentides (+ või -)										Kõrvalkaidumised summaselt (tbl. kop.)	Uue hoone hinne (tbl.)	Amortiseeritud (täpsuga 10%)	Hoone hinne arvestamisega arvestamisega (täpsuga 0,01)	
		skinte	katuse	plikkus	laenu	kõrgus				vundamendid	välisseinad	siseseinad	lagi	põrand	katuse viilud	aknad, v'äed	kolded, korsten	siseviimistlus	elekter					välisviimistlus
1	2	3	4	5	6	7	8	9	10	11	12	13	14	15	16	17	18	19	20	21	22	23	24	25
<i>Elumaja</i>	<i>1964</i>	<i>palk</i>	<i>laast</i>	<i>11.4</i>	<i>10.6</i>	<i>2.5</i>	<i>303</i>	<i>EP-4</i>	<i>4.20</i>	-	-	-	<i>+10</i>	-	<i>+1</i>	-	<i>-6</i>	<i>+9</i>	<i>+14</i>	<i>25</i>	-	<i>1591</i>	-	<i>1591</i>
<i>Tuuluboda</i>	<i>"</i>	<i>laast</i>	<i>"</i>	<i>3.2</i>	<i>1.6</i>	<i>2.4</i>	<i>12</i>	<i>EP-3</i>	<i>6.50</i>	-	<i>21</i>	-	-	-	-	<i>-11</i>	-	-	<i>+11</i>	<i>-21</i>	-	<i>62</i>	-	<i>62</i>
<i>Laenu</i>	<i>1965</i>	<i>laast</i>	<i>"</i>	<i>4.6</i>	<i>6.0</i>	<i>2.2</i>	<i>61</i>	<i>EP-1</i>	<i>1.65</i>	<i>-6</i>	<i>-5</i>	-	-	-	<i>-1</i>	-	<i>+4</i>	-	<i>-8</i>	-	-	<i>93</i>	-	<i>93</i>
<i>Köök</i>	<i>"</i>	<i>"</i>	<i>"</i>	<i>2.2</i>	<i>6.0</i>	<i>2.2</i>	<i>29</i>	<i>NP-7</i>	<i>4.55</i>	-	<i>17</i>	-	-	<i>-5</i>	-	-	-	<i>+10</i>	-	<i>-12</i>	-	<i>116</i>	-	<i>116</i>
<i>Ant</i>	<i>"</i>	<i>"</i>	<i>"</i>	<i>2.4</i>	<i>6.0</i>	<i>2.2</i>	<i>32</i>	<i>NP-1</i>	<i>4.80</i>	-	<i>27</i>	-	-	-	<i>-1</i>	-	-	-	-	<i>-18</i>	-	<i>70</i>	-	<i>70</i>
<i>Kuiv</i>	<i>"</i>	<i>laast</i>	<i>"</i>	<i>3.4</i>	<i>6.0</i>	<i>2.2</i>	<i>45</i>	<i>NP-6</i>	<i>1.20</i>	<i>+6</i>	<i>-15</i>	-	-	-	<i>-2</i>	-	-	-	<i>-11</i>	-	<i>48</i>	-	<i>48</i>	
<i>Kuiv</i>	<i>1972</i>	<i>"</i>	<i>"</i>	<i>7.5</i>	<i>5.0</i>	<i>3.5</i>	<i>131</i>	<i>NP-6</i>	<i>1.20</i>	-	-	-	-	-	-	-	-	-	-	-	-	<i>157</i>	-	<i>157</i>
																								<i>2137</i>

Kokku

Koostatud „*18. septembril* 19*70* a.

Hinne kinnitatud külanõukogu poolt „*“* 19*70* a.

P. K. Kindlustusinspektor *[Signature]*
 Kindlustusõija *[Signature]*

Kirjastuse «Statistika» Eesti osak., a4 44/52-1. 03. 67. T. 100 000