

KAI NÕVA



(Toomas Tuul, 2021)

AEDLA TALU HARJUMAAL

ARHITEKTUURIAJALOOLINE ÜLEVAADE,
TEHNILINE SEISUKORD JA SOOVITUSED SÄILITAMISEKS

Eesti Kunstiakadeemia 2022

EESTI KUNSTIAKADEEMIA
Kunstikultuuri teaduskond
Muinsuskaitse ja konserveerimise osakond

Kai Nõva

Aedla talu Harjumaal

**Arhitektuuriajalooline ülevaade, tehniline seisukord
ja soovitused säilitamiseks**

Muuksi küla, Kuusalu vald, Harjumaa

2021/2022 õppeaasta
Arhitektuuri konserveerimise ja restaureerimise täiendkoolituse lõputöö

Tallinn 2022

Sisukord

SISSEJUHATUS	3
---------------------------	---

1 AJALOOLINE ÜLEVAADE

1.1 Piirkonna ajalugu, Muuksi küla	5
1.2 Aedla talu ajalugu	9
1.2.1 Aedla kinnistu ostmine ja peremees Joosep Volberg	9
1.2.2 Hoonete arhitekt ja ehitustööde juht - vennapoeg August Volberg	10
1.2.3 Elumaja	12
1.2.4 Majandushoone	14
1.2.5 Piirdeaed	15
1.2.6 Lahemaa tellib Aedla hoonete kapitaalremondi projekti	17
1.2.7 Aedla tagastamine õigusjärgsetele omanikele	20

2 HOONETE MATERJALIKASUTUSE JA TEHNILISE SEISUKORRA KIRJELDUS NING ETTEPANEKUD PARANDUSTEKS

2.1 ELAMU	21
2.1.1 Vundament	21
2.1.2 Seinad, laed	22
2.1.3 Katus	25
2.1.4 Avatäited (aknad, ukсед)	25
2.1.5 Trepid	28
2.1.6 Ahjud	30
2.1.7 Põrandad	31
2.2 MAJANDUSHOONE	32
2.3 PIIRDEAED	35
2.4 AEDLA HOONETE JUURES TEHTUD ÜMBEREHITUSED	36

3 VÄÄRTUSLIKUD TARINDID	37
--------------------------------------	----

4 VÄÄRTUSED	38
--------------------------	----

5 SÄILITAMISE ETTEPANEKUD	39
--	----

KOKKUVÕTE	41
------------------------	----

KASUTATUD ALLIKAD	42
--------------------------------	----

LISAD	44
--------------------	----

Sissejuhatus

ASUKOHT, OBJEKTI ANDMED

Aedla talu kinnistu asub Harjumaal, Kuusalu vallas, Muuksi külas.

Katastritunnus 35203:001:0325

Kinnistu suurus 12920 m², sihtotstarve: 100% elumumaa, eraomand.



1 Aedla krundiplaan. (Maa-ameti ortofoto, kuvatõmmis)

Aedla talu hooned projekteeris 1931. aastal arhitekt August Volberg oma onule Joosep Volbergile. Kinnistu asub arhitektide August Volbergi ja Erika Nõva (Volbergi) sünnikodu Toomani vahetus naabruses. Kinnistu on eravalduses.

Arhitekt August Volbergi projekteeritud Aedla talu elumaja kuulub XX sajandi arhitektuuri nimekirja (nr 218).¹

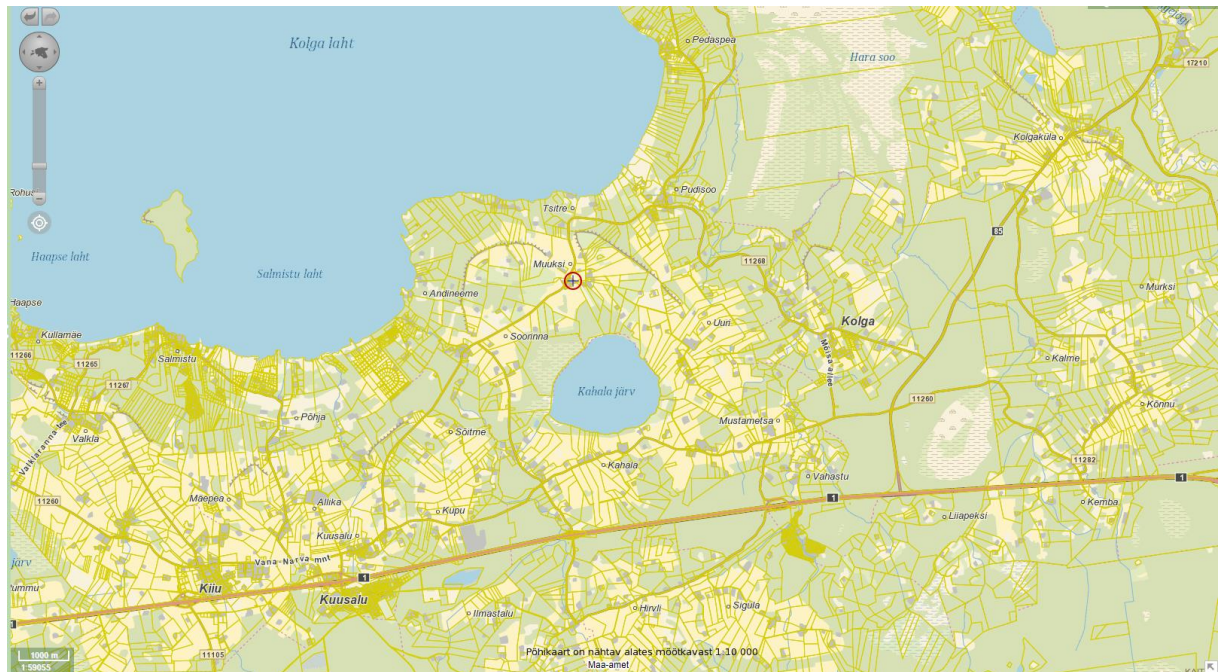
Muuksi küla asub Lahemaa Rahvuspargis, Kahala järve ja mere vahel.

2 Lahemaa Rahvuspargi kaart (lahemaaselts.ee/lahemaa-rahvuspark/, kuvatõmmis)

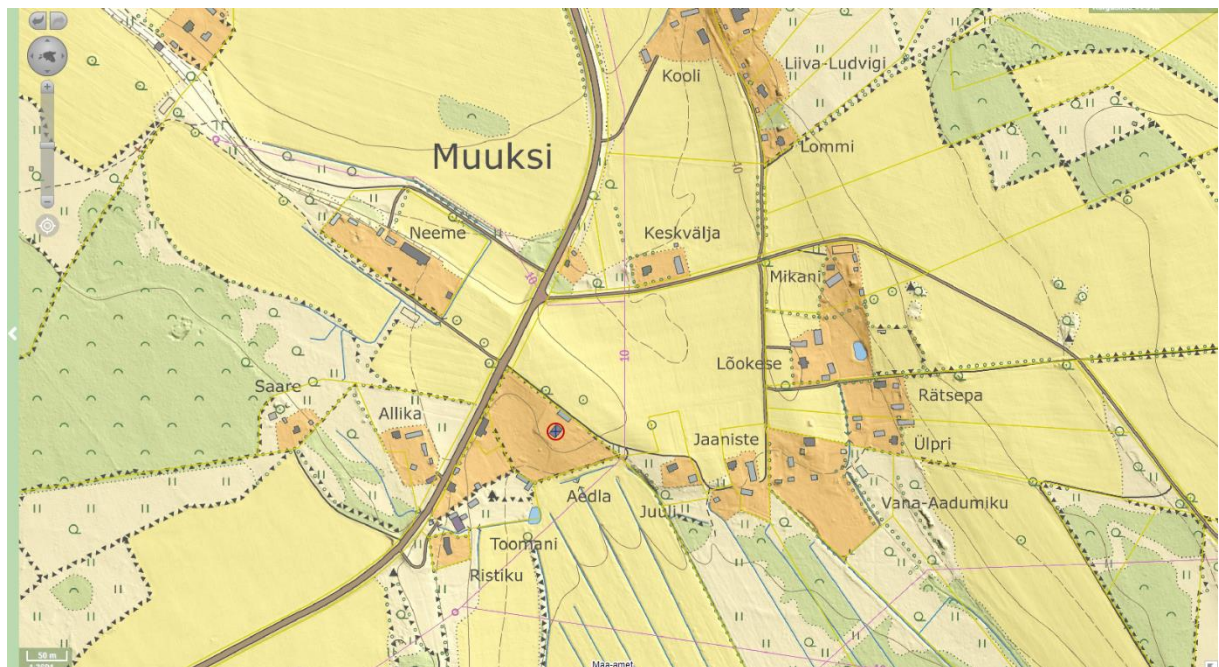


¹ <https://register.muinas.ee/public.php?menuID=architecture&action=view&id=218>

Aedla talu sai valitud, et saada ülevaade vahepealsetel aegadel tehtud muudatustest ja ümberehitustest, mil hooned ei olnud õigusjärgsete omanike valduses. Selgitada välja hoonete säilinud algupäraseid tarindid ja detailid. Eesmärk on säilitada perekonnast pärit arhitekti August Volbergi kodukülla projekteeritud ehituspärandit võimalikult ehedana.



3 Situatsiooniskeem. (Maa-ameti kaardiserver, kuvatõmmis)



4 Asukohaplaan, Muuksi küla. (Maa-ameti kaardiserver, kuvatõmmis)

1.1 PIIRKONNA AJALUGU

MUUKSI KÜLA – KIVIAJAST TÄNAPÄEVA

Harjumaal Kuusalu vallas, alates 1971. aastast Lahemaa rahvuspargi alal paikneva Muuksi küla maastikku ilmestab klint, mis loodusliku lahkmejoonena eraldab liigendatud rannajoonega rannikumadaliku ümbritsevatest paetasandikest. Siin on liigirikkad loopealsed, kadakastel karjamaadel leidub kivikülve. Muuksi küla tõendatud inimtegevuse ajalugu ulatub varasesse pronksiaega, mille kinnituseks on siit leitud koljusid ja kivikirveid.² Kahala järve ümbrusesse on koondunud suured kivikirstkalmistud. Kõige enam on neid paekividest kuhjatistena rajatud kalmeid koos Muuksis, Kahala järve poole langeva nõlvaku äärel (kokku u 84). Arheoloog Tanel Moora uuringud näitavad, et neid kivikirstkalmistuid pole rajatud puutumata looduses, vaid keset pronksiaja algupoolel korduvalt ülesharitud põllu- ja karjamaid.



5 Muuksi Linnamägi, postkaart 1915.
(Virumaa Muuseumid, RMF474_26_2)



6 Põldudevaheline tee (külatanum) Muuksi külas.
(Troska, Gea, 1960, EVM F0104_0314)

Muuksi klindineemikut ääristava Kambriumi-Ordoviitsiumi paljanduva astangu kõrgus on suurim (kuni 30 m) neemiku kirdenõlval Linnamäel, kus I aastatuhande teisest poolest e.m.a. kuni viikingiaja lõpuni 11. saj asus muinaseestlaste kolmnurkse põhiplaani linnus.³ Muuksi külas asub muistne asulakoht. Kahala järve ümbrus on rikas kultuurimälestiste poolest (lisa 1).

Muuksiga lähestikku asuvas ja läbi ajaloo koos toiminud mereäärses külas Tsitres paikneb vana asula- ja sadamakoht (mälestis nr 27891), mille leiud kuuluvad muinasaja lõppu ja uusaega, savinõude killud pärinevad 5.-6. sajandist ning kihistused 3.-7. sajandist. Alates 1930-ndatest aastatest on arheoloogiakirjanduses oletatud, et praeguse Tsitre küla piirkonnas võis olla muinassadam.⁴ On tõenäoline, et Tsitre kuulus keskajal Muuksiga kokku. Ka aastatel 1977-1997 moodustasid nad ühise küla.⁵ Sadamakoht võis olla üks põhjustest, miks siin lähedal Kolga looduslike allikate juurde asutasid 13. sajandil kloostrimõisa tsistertsilased. 1230–1519 kuulus mõis tsistertslaste ordu 1164. aastal asutatud Gotlandi Roma mungakloostri.

² E. Tarvel, Lahemaa ajalugu, 1983, lk 10

³ Lahemaa Rahvuspargi kaitsekorralduskava 2016-2025, Keskkonnaamet 2016, lk 152

⁴ <https://register.muinas.ee/public.php?menuID=monument&action=view&id=27891>

⁵ Lahemaa mäluastike projekti (2017-2019) Kahala piirkonna külade (Kahala, Uuri, Muuksi, Soorinna) ajaloolised õiendid, lk 67 (pdf lk 84)

Muuksi küla on oletatavalt asustatud tsistertslaste poolt, millele viitab kirjalikes allikates Kolga külade hulgas loetletuna 1290 esinev nimi *Munkenkulle*, mis tähendab Mungaküla (1290 *Munkenkulle*, 1637 *Mukis*, u 1690 *Mukast*, 1699 *Mukast Byy*, 1725–1726 *Muksi* ⁶).

Täpsemaid andmeid Muuksi küla talude ja elanike kohta leiab 1586. aasta Kolga maaraamatust, mil külas oli 8 adramaad (viis taluperet ja kaks pooladrikust üksjalga). Muuksi alla loeti siis ka neli maata taluperet, keda koormiste järgi võib pidada rannatalupoegadeks.⁷ Mitmed talunimed on säilinud Rootsiajast tänapäevani. 17. sajandi Muuksi küla oli Lahemaale iseloomulikult põldude juurde rühmitunud sumbküla. 1782. aastal on Muuksi Loo mõisa koosseisus. Vilbaste oletuse põhjal oli tegemist vahetusega Kahala külaga, mis varasemalt kuulus Loo mõisa, nüüd aga Kolga mõisa koosseisu, Muuksi aga vastupidi – kuulus enne Kolga mõisa alla.⁸



7 Muuksi küla vana hoonestusega u 1880. (Rahvusarhiivi kaardikogu, EAA. 3724.4.111, leht 45, kuvatõmmis)

1880. aastate kaardil meenutab Muuksis hoonete arv ja peahoonete suurus omaaegset ehitusbuumi, millest hiljem on suured rehehooned väiksemate elamute ees taandunud ja hoonete arv küla ajaloolises tuumikus oluliselt vähenenud.⁹ Kembari talu maadel asus ka paekivist ja õlgkatusega Loo magasiat¹⁰.

Peale 1880. a toimunud talude kruntimist moodustati Muuksis 10 põlistalu 13 vabadikusuitsu, põllu-, heina ja karjamaad jagati põlistalude vahel üsna võrdsetes osades.

⁶ <https://www.eki.ee/dict/knr/index.cgi?Q=Muuksi>

⁷ Lahemaa mälumaastike projekti (2017-2019) Kahala piikonna külade (Kahala, Uuri, Muuksi, Soorinna) ajaloolised õiendid, lk 66-67 (pdf lk 83-84)

⁸ Samas lk 71 (pdf lk 88)

⁹ Pärandarhitektuuri uurimine ja mõõtmine Lahemaa Rahvusparkis. Eesti Kunstiakadeemia 2014, lk 8

¹⁰ Lahemaa mälumaastike projekti (2017-2019) Kahala piikonna külade (Kahala, Uuri, Muuksi, Soorinna) ajaloolised õiendid, lk 81 (pdf lk 98)

Talude päriksostmise müügitingimused avaldati sellal Loo mõisa alla kuulavas Muuksi külas 1907. aasta juulis. Senistel rentnikel oli koha eestostmise õigus, käsiraha suurus oli Muuksis küla kõikidel taludel 100 rubla. Kõik müüki pandud Muuksi krundid on kohe ära ostetud ning 1909. aasta jooksul kinnistusraamtusse kantud. Kahe talu peremehed (Toomani ja Kembari) ostsid mitu krunti ¹¹.

Lembit Odrese sõnul jääb kõigi Muuksi talude ehitusaeg vahemikku 1875-1937, mis annab küla arhitektuurile ühtlase ilme. Iseloomulik on pækivi kasutamine ehitusmaterjalina, mida leidub pea kõigis küla taludes just kõrvalhoonete ja rehealuste juures. ¹²

Arhitekt August Volbergi projektide järgi valmisid Muuksi külla mitmed uued hooned. 1920ndate keskpaigas valmis Aedla kinnistu vastas asunud Kembari talu uus elumaja, ¹³ mis oma asukoha tõttu Muuksi klindil ning hoonel oleva (vaate)torni tõttu Teise Maailmasõja ajal luuramise kahtlustusel hävitati. Jaaniste vanaperemehe Madise (jagas peale Esimest Maailmasõda oma talu kolme poja vahel) ¹⁴ kolme poja uued elumajad valmisid A. Volbergi projektide järgi – Juuli (1927, koos laudaga), Keskvälja (1930) ja Jaaniste (1935). ¹⁵ 1931. aastaks said katuse alla küla keskel asuvad Aedla hooned.



8 August Volbergi 1920ndatel projekteeritud Kembari talu uus elumaja (vasakul) u 1930. Suur vaatetorniga maja oli mõeldud ka suvitajatele majutuse pakkumiseks. Hoone hävitati Teises Maailmasõjas. (Tiina Mere erakogu)

¹¹ Lahemaa mälumaastike projekti (2017-2019) seletuskiri, lk 78-79 (pdf lk 95-96)

¹² L. Odres, Muuksi küla ehitised, I, lk 41

¹³ Vestlus Tiina Merega, 25.04.2022

¹⁴ „Toomani. Erika Nõva mälestused“, lk. 28

¹⁵ Vestlus Maarika Martiniga 27.04.2022

Kahala järve ümbruse esiajalooliste maastike kaitseks rakendub Lahemaa piiranguvööndi alal kultuuripärandi kaitsereežiim. Tegevust ja piiranguid rahvusparki vööndites reguleerivad looduskaitseeadus¹⁶ ja Lahemaa rahvusparki kaitse-eeskiri¹⁷.

Lahemaa rahvusparki ala on kaitsealade seas unikaalne inimasustuse tiheduse, järjepidevuse ja vanuse poolest, mis annab alale kõrge ajaloolis-kultuurilise väärtuse. Inimtegevuse järgi on Lahemaal teada keskmisest kiviajast, paiksel on alal elatud umbes nelja aastatuhande vältel. Lahemaa rahvusparki ala on muististe poolest üks rikkamaid Eestis. Terviklikud muistsed maastikud on säilinud Muuksi, Ilumäe ja Sagadi piiranguvööndis, kus on rohkelt arheoloogiamälestisi: kivilalmeid, muinaspõlde, asulakohti.¹⁸



Muuksit loetakse üheks neljast Lahemaa väärtuslikumast külast. Enamuses neist aladest on tegemist hästisäilinud pärandmaastikuga, milles ajaloolis-kultuurilise väärtusega elemente alates esiajast (nt kalmed ja lohukivid) tänapäeva väärtusteni (nt kooli- ja seltsimajad). Külas on hästi säilinud asustusstruktuur.¹⁹

9 Paetara Uuri ja Muuksi küla vahel u 1935 (Gustav Vilbaste, Eesti Rahva Muuseum Fk1394_23_1)

Keskkonnaameti tellimusel 2012. a. Artes Terrae poolt tehtud Lahemaa rahvusparki kaitsekorralduskava alusuuring toob välja, et tänane Muuksi küla on silmapaistvalt hästi säilinud sumbja struktuuriga, mis on loetav nii kaardilt kui ka tunnetatav külas endas viibides. „Küla on huvipakkuv nii etnoloogia kui arhitektuuri seisukohalt, joonistades oma üksik-elementide kaudu välja tervikpildi ühe Lahemaa huvipakkuvama ajalooa paiga kujunemisloost. Küla tänases ilmes on kohal kiviaiad, lambakoplid, muinaspõldude jäljed ja kadakased karjamaad.“²⁰

Alusuuringu arhitektuurilises analüüsis tuuakse välja: „Omaette kihistuse on jätnud küla ilmesse sõdadevahelise vabariigi aeg oma Lahemaale omase asundusaegse arhitektuurikõne, sadulkatuste ja verandadega /.../ Paari talu: Aedla (arhitekt August Volberg) ja Keskvälja võib nende tavalisest edevama ilme ja kasutatud stiiliarhitektuuri sugemetega klassifitseerida häärberiarhitektuuri valda, andes sellisena märku 1920-1930 aastate Volbergi-Velbri suunast, mille tunnistuseks on nii hoone kuubiline proportsioon kui suhteliselt madalate seinte kohalt kerkiv kõrge täiskelplatus. Mitmed talud on omaette vaatamisväärsusteks, pälvides tähelepanu nii oma ansambli kui koha poolest maastikus.“²¹

¹⁶ <https://www.riigiteataja.ee/akt/116062021003>

¹⁷ <https://www.riigiteataja.ee/akt/126022015033>

¹⁸ Lahemaa Rahvusparki kaitsekorralduskava 2016-2025, Keskkonnaamet 2016, lk 18

¹⁹ <https://kaitsealad.ee/et/kaitsealad/lahemaa-rahvuspark/kaitsealast-5/kultuuriparand-4>

²⁰ Lahemaa rahvusparki kaitsekorralduskava alusuuring, Artes Terrae, 2012 lk 195

²¹ Lahemaa rahvusparki kaitsekorralduskava alusuuring, Artes Terrae, 2012, lk 195

1.2 AEDLA TALU AJALUGU

1.2.1 AEDLA KINNISTU OSTMINE JA PEREMEES JOOSEP VOLBERG

Muuksi küla keskel Kuusalu-Leesi tee ääres oleva Aedla kinnistu maatüki ostis Joosep Volberg (1882 Toomani – 1949 Aedla) 1929. aastal²² (vt lisa 2). Maatükk oli vahetult kodutalu Toomani kõrval, mille peremees oli vend Hans Volberg. Vend Hans oli Joosep Volbergi eestkostja ja koolitaja, kes oli isa surres vaid 4-aastane.



Joosep Volberg käis Uuri ministeeriumi-koolis, omandas õpetajakutse ning kõrgema hariduse õppides Moskva Ülikoolis põllumajandust, lisaks täiendes ta ennast hiljem veel aiandusalaselt Saksamaal. Ta pidas õpetajaametit, oli Rakvere tütarlaste gümnaasiumi direktor ja Polli põllutöökooli õpetaja. 1933. aastal pensionile jäädes tuli Joosep Volberg Aedlasse elama. Ta kirjutas raamatuid ja kohalikule suulisele pärandile põhinenud lugusid, mis ilmusid leheveergudel.

10 Joosep Volberg oma aias, Aedla hoonete taustal (vaade läänefassaadile) 1932. Foto E. Nõva käsikirjalistest mälestustest „Toomani“ 1978. (Perekond Nõva erakogu)

Erika Nõva kirjutab oma mälestustes:

Kahekümnendate aastate lõpul ostis Joosep meie aia kõrvalt Kembari vana õuemaa koos sellel olevate hoonetega (Kembari isa ehitas uued, moodsad hooned krundi keskele mäe peale). Kuna Joosepil ei olnud pärijaid, osteti see õuemaa Toomani koha külge. Joosep oli siis veel Pollis õpetaja, kui hakkas meie isa ja Kusti (August Volberg) kaudu oma krundi korrastama ja hoonestama. Toomani mehed ja hobused vedasid tema krundi ümber kive kapitaalsete kivivaia ehitamiseks, mida küla ristis „Hiina müüriks“. Kusti projekti järgi hakati ehitama avarat elumaja ja kõrvalhoonet, peamiselt vanade hoonete materjalist. (Hoonet arvestati tulevikus ka Toomani laste kasutamiseks). Hooned said katuse alla 1931. aasta suvel. Siis jäi Joosep enne vanusepiiri saavutamist invaliidsuspensionile (närvidega?). Märkata küll midagi ei olnud. Ta hakkas elama oma majas ja endiselt Toomanil söömas käima. Pension olnud tal korralik.²³

²² Loo mõis Toomani nr. 13 külge liidetud maatükk lit. A, eraldatud Nõmme nr. 8 ja Kembari nr. 11 (ERA.T-3.13.357)

²³ „Toomani. Erika Nõva mälestused“, Toomani talumuuseum 2005, lk 120

1.2.2 HOONETE ARHITEKT JA E HITUSTÖÖDE JUHT - VENNAPOEG AUGUST VOLBERG

Aedla hooned projekteeris Joosep Volbergi vennapoeg Tallinna Tehnikumis arhitektihariduse arhitekt August Volberg. Hooned on traditsionalistliku arhitektuuri, kohalikke traditsioone väärtustava nn talutraditsionalismi²⁴ head näidised.



11 Aedla hooned 1931. aastal. Esiplaanil Kuusalu-Leesi tee. Majast tee pool asunud noor viljapuuaid hävis suures osas 1939/40. aasta külmal talvel. (Perekond Nõva arhiiv)

Hooneid projekteerides töötas August Volberg Põllutöökoja Ehitustalituses (aastatel 1932–1940 juhatajana), mille üks eesmärk oli levitada projekti järgi ehitamise põhimõtet maal ja kujundada maa-asulate arhitektuurilist keskkonda. 1920ndate keskel oli levinud juba projekti järgi ehitamine, sinnamaani aga ei kasutatud ehitusprojekti mitte ainult taluehitiste vaid ka suuremate hoonete puhul. Põllutöökoja Ehitustalitus tegeles aktiivselt teavitus- ja propaganda-tööga ning vastavasisulised artiklid ilmusid lehtedes ja kogumikes. Väljaandes Maaehitis I ja II tutvustati erineva suurusega talude tüüpprojekte.²⁵

Ehitustalituse projektide puhul püüti uusi hooneid sobitada olemasolevasse hoonemaastikku. Ehitustalituse üks visiitkaarte oli kõrge viil- või kelpkatuse selge vihje talutraditsionalismile. August Volberg eelistas kelpkatust viilkatusele ja kirjeldab seda meeldivamana.²⁶ Taluperest sircunud arhitekt suunas oma jõu maareformi edendamisele ning propageeris maale ehitada traditsioonidel põhinevaid, otstarbekaid, majanduslikke ja ajavaimule vastavaid hooneid.

²⁴ M. Kalm „Eesti 20. sajandi arhitektuur“, lk 208-217

²⁵ „August Volberg 1896–1983“. Eesti Arhitektuurimuuseum, 1996, lk 39

²⁶ A. Volberg „Taluehitused“. A.R.T. Põllumajanduseliidu väljaanne Maaehitisi I, lk 17

Ettevalmistustööd Aedla hoonete ehituseks ostetud kinnistul tegid kohalikud mehed Toomani talu peremehe Hans Volbergi juhtimisel. Joosep Volberg töötas siis veel Polli Põllutöökoolis õppejõuna ja palus vennal tegeleda krundil asunud Kembari talu vanade poollagunenud hoonetega. Uued hooned olid plaanitud ehitada vanade hoonete materjalidest.

Joosep Volberg juhendas 1927. aastal kirja teel venda Hansu:

Vennas! Ma ei saanud kodus käies Sulle rääkida oma „mõisasüdame“ suhtes. Kui kevadeni elu-tervist jätkub, siis tahan vanad hooned maha lõhkuda ja sellest materjalist uue väikse elumaja üles teha. Alumised korrad tulevad, kui tarvis, uutest puudest panna. Arvan, et aidad ja kelder tuleksid ju sügisel maha ajada. /.../ Lauda katuse harjale pane õlgi, et läbi ei sajak; võib-olla, jätan laudahoone veel esiotsa uue maja juure puukuuriks; on tal aga katus halb, siis tuleb ta samuti maha ajada ja neist kividest teine kuur üles teha. Elumaja juba sügisel maha lõhkuda pole ehk soovitav sellepärast, et pole kuhugi mahutada seesolevat materjali (ahjupotid, pliidirauad, ukсед, aknad j.n.e.) /.../ Uus elumaja tuleb vana lähedale või koguni vana asemele: esiteks on seal hea kaev valmis ja teiseks ei taha seda vanast materjalist kehva majakest suure tee lähedale paigutada. /.../ Oled ju ise ka sarnasest majast huvitatud, sest Sul ju suur pere ja vendade leskede eest tuleb meil mõlemil jõudumööda muretseda; oleks hea neile vähemalt korterit võimaldada. (vt lisa 3).



Kinnistul oli kirja ja 1880. aasta Muuksi kaardi (ill 7) põhjal ostmise ajal neli vana hoonet, neist laut (vähemalt osaliselt) ja arvatavasti ka vana rehehoone paekiviseintega.

Aedla hoonete ehitustöid juhtis arhitekt August Volberg ise. 1931. aastal katuse alla saanud hoonete (elamu ees paikneb hoone ehitusajaga (1930) raidkivi. Eesti Arhitektuurimuuseumi August Volbergi arhiivis olevad ehitustööde päevikud ja arvepidamine näitab ümbruskonna elanike kaasamist ehitustööjõuna samuti ehitusmaterjalide varumist lähialadelt külakogukonnast. Ehitustöödel olid kaasatud ka teised pere liikmed, nende seas ka Tallinna tehnikumis arhitektuuri õppiv Erika Volberg (Nõva).

12 August ja Arnold Volberg majaehitusel, ilmselt 1936 väravaposti juures. (Tallinna Tehnikaülikooli muuseum TTÜM F 1067)

13 Raidkivi Aedla elumaja ees 2022. (Autori foto)



Esialgu valmisid eluhoone teise korruse eluruumid, kuhu ka Joosep Volberg elama asus. Esimesel korrusel olid veel mõnda aega põrandatalad laudadega katmata.²⁷ Joosep Volbergi kirjust Augustile 2. veebruaril 1936. aastal saab aimu, et üsna avar elumaja korruga valmis ehitada ei olnud

²⁷ Vestlus Leili Villmanniga 20.08.2020.

peremehele jõukohane. Ta oli valmis isegi koha vennapojale tervenisti üle andma: „/.../ Mind peremehena peljata ei maksa: olen valmis selle asjanduse Sulle soovi korral üle andma, kas täiesti või osaliselt (mõtteline osa). Pealegi ei kuulugi ta õiguslikult mulle, vaid Toomani talule. Tahaks enese siin olles vähemalt elukoha välise näo korda saada. Oleks vaatlejale viisakam. Saaksid ka puud-põõsad kasvama, et aega võita.“²⁸ Samast kirjast selgub, et katuste ja elumaja värvimine plaanitakse 1936. a. kevadesse, samuti katusealuste krohvimine, värvapostide lõpetamine ning treppide tegemine ning „klosetiasjanduse“ sisseseadmine (vt lisa 4).

„P.S. Kõik teised tööd, ka alla ahjude tegemine, tuleks minu arvates edasi lükata. Pare vähem valmis ning korralik, kui palju ning pooleli.“²⁹



14 Elumaja ehitus 1930. Paremalt paistab veel paekiviseinte ja õlkatuse vana hoone. (Perekond Nõva erakogu)

15 Foto elumaja ehituselt. (Eesti Arhitektuurimuuseum, EAM_9615Ar31_4-17_2)

1.2.3 ELUMAJA

Ruudukujulise põhiplaaniga, keldri ja pööninguga elamu on kõrge kelpkatusega, ühe elukorruse ja katusekorrusega puithoone on ehitusaluse pinnaga 129 m². Kergelt saksapärase joontega elamu katust ilmestavad veidi ülespoole kaarduvad räästad. Hoonel on traditsionalistlikule elamuarhitektuurile iseloomulikud tihedaruudulised aknad (katusekorrusel kuuese ruudujaotusega ja esimesel korrusel ühe ruudu võrra kõrgema jaotusega). Katusekorruse kõikidel külgedel on vintskapid, esi- ja tagafassaadil pööningu valgustamiseks väiksed kaarjad uukaknad.



²⁸ Joosep Volbergi kiri August Volbergile 2.02.1936; Eesti Arhitektuurimuuseum, EAM.31.7.13

²⁹ Samas.

Puidust talutraditsionalismi flirtimist *art deco*'ga³⁰ võib märgata elamu esifassaadi peaukse kohal paikneva varikatust toetava stiliseeritud motiiviga puidust tugiposti juures. 1930. aastatel muutusid A. Volbergi taluprojektides kujundusvõtted lihtsamaks ja moodsamaks, rahvusromantilisi asendavad geomeetrilised laudade paigutused, kus aimub *art deco* kaudne mõju.³¹



16-17 Aedla elumaja esi- ja tagafassaad, 2021. (Autori fotod)

Püstpalk-seinakonstruktsiooniga elamul on viimistluseks nn „asunikulaudis“ – katteliistuga püstine laudis. Sellist viimistlusvõtet kasutasid meelsasti arhitektid August Volberg ja Edgar Velbri oma 1930-1940-ndatel projekteeritud elamute välisviimistluses. Maahoonetel olid laudise katteliistud lihtsamad, linnamajadel kasutati ka profileeritud liiste.

18 Elumaja peasissepääsu varikatuse tugiposti kujundus, 2022.

Elumajal on kolm sissepääsu: esifassaadil, abihoone poolne köögiuks ja maja taga maapinnast allapoole laskuv paeastmetega pääs keldrisse. Sinna läheb ka peaukse taga olevast tuulekojast sisemine trepp. Elamu peauksest, läbi tuulekoja, pääseb valgusküllasesse trepikotta. Trepikojast saab läbi siseakende valgust ka põhikorruse esik. Põhikorrusel asuvad veel neli tuba, pesuruum koos wc-ga (algselt kuivkäimla), köök, sahvver ja köögiesine esik. Katusekorrusel on trepihall, kaks magamistuba, kaminatuba, köök (olnud kasutusel ka toana), väike töötuba, panipaik ja wc. Keldrikorrusel on kaks keldriruumi, saun, pesuruum, riietusruum ja kaminaruum.

Volbergile omase võttena on hoone peaukse ees postidele toetuv, nõ rõdu. Sarnast ulualust võis näha piirkonna rehielamutel (vt lisa 10). Sissepääsule vahekoja lisamine oli uuenduslik ning takistas külma ja niiskuse pääsu elamusse. Moodsama plaanilahendusega hoone on tavalisest maamajast avaram, tänu vintskappidele valgusküllane ning sarnaneb oma tunnetuselt mõneti Volbergi kavandatud koolihoonetele (nt Neeruti algkool, Pakkla kool). Sarnasust välisilmes ja ruumilahenduses leiab ka Ehitustalituse 1930. a. väljaandes Maachitus II A. Volbergi taluehituste artiklis tutvustatud Elumaja tüüp III juures.³²

³⁰ M. Kalm „August Volberg – arhitekt. August Volberg 1896-1983“, Eesti Arhitektuurimuuseum 1996, lk 27

³¹ M. Kalm „Eesti 20. sajandi arhitektuur“, lk 212

³² A. Volberg. Artikkel „Taluehitused“, Maachitus II, lk 14 ja 25

1.2.4 MAJANDUSHOONE

Lihtsamahuline poolkelpkatusega, elamuga ühtse ansambli moodustav korrektselt laotud paekivist seintega majandushoone on ehitusaluse pinnaga 113 m². Kõrvalhoone jätkab Muuksi küla hoonestuse ehitustraditsiooni, kus 1865. aasta „Kolga mõisa majade raamatu“³³ põhjal oli teistest ümbruskonna küladest keskmiselt rohkem kõrvalhoonetest paekivist. Majandushoonel on vahelduvad lihtsad neljase ruudujaotusega aknad kalasabalaudisega kujundatud puitustega, katusealust valgustavad Kuusalu-Leesi tee poolsel otsal kolmene grupp väikseid kitsaid aknaid, Kahala järve poolses otsas on kahepoolne puidust luuk heina ja muu vajaliku ülesandmiseks. Heiki Pärdi nimetab Aedla kõrvalhoonet üheks kaunimaks õuehooneks.³⁴

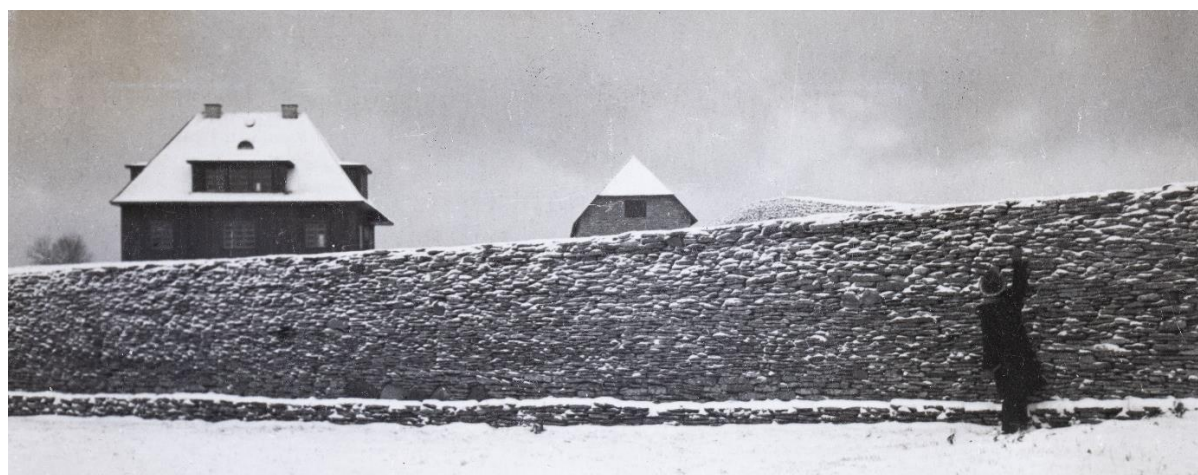


19 Aedla kõrvalhoone otsa- ja esifassaad, 2021.



20 Kõrvalhoone küla poole avanev kinnistu piiril kiviaiaga tasa paiknev idafassaad (tagafassaad), peale katuse vahetamist 2017. (Autori fotod)

Kõrvalhoones ühes otsas asub avaram kahepoolse uksega talliruum (algselt mõeldud ilmselt vilja- ja juurviljahoidlaks), keskel ja teises otsas majandusruumid. Lahemaa ajal rajati kõrvalhoonesse saun (ei ole enam kasutuses) ja kuivkäimlad.



21 Vaade Aedla paekiviaiale ja hoonetele Kahala järve poolt u 1930. (Perekond Nõva erakogu)

³³ Lahemaa mälumaastike projekti (2017-2019) seletuskiri, lk 80 (pdf lk 97)

³⁴ H. Pärdi, „Eesti talu. Uuem taluarhitektuur 1850-1950“, lk 154



1.2.5 PIIRDEAED

Aedla kinnistut ümbritseb tavapärasest kõrgem paekiviaed, mida peale valmimist kutsuti külameeste poolt „hiina müüriks“ just tänu oma mastaapsusele. Teepoolsel küljel on aia kõrguseks 1,6 meetrit, kinnistu Kahala järve poolsel küljel, kus maapind juba tugevalt langeb, ulatub aia kõrgus kohati 2,7 meetrini. Aial on all veidi laiem sokliosa.

Sissesõit talu õue on krundi loodenurgas (ill 25), teine suur värav asub vana külatee poolses kinnistu kagupoolses nurgas ja väike jalgvärav otse Toomani talu krundile pääsemiseks edelapoolsel küljel (ill 24). 1990ndatel on lisatud aia kirdeküljele väiksem värav hobuste karjamaale laskmiseks.

22 Aedla kiviaia Kahala järve poolne lõunakülg, kus aia kõrgus on ligi 2,7 m. 2021. (Autori foto)



23 Joosep Volbergi tomatikasvandus Aedla külapoolse u 1,6 m kõrguse kiviaia ääres u 1932. (Perekond Nõva erakogu)



24 Vaade Aedla hoonetele Toomani talu poolt. Jalgvärava kaudu käis Joosep Volberg Toomanil. Esiplaanil Muuksile tüüpiline paekivist vaheaed Toomani aiamaa ja hobuste kopli vahel. (Maanteemuuseum, Arnold Volbergi arhiiv, 1930 -1940, EMMF259_59)

Joosep Volberg elas Aedla talus kuni 1949. aastani, mil ta oma majas röövimise eesmärgil majja tunginud kurjategija poolt mõrvati.³⁵

Pärast Joosep Volbergi surma läksid hooned keeruliste olude tõttu (Toomani peremees oli värskest kulakuks tehtud ja kaks Joosepi vennatütart Siberisse saadetud) ühiskondlikku kasutusse. Algul kasutati hooneid värskest peale II maailmasõda loodud väikse Muuksi kolhoosi kontorina, samuti tegutsesid hoones isetegevusringid ja korraldati üritusi.³⁶



1970-ndate alguses seisis hoone mõnda aega tühjana ja hakkas juba lagunema.

25 Joosep Volbergi ärasaatmine Aedlast 1949. Fotol on näha esialgset väravakujundust. Jalgvärava ja autovärava vahel olnud paekivist väravapost on enne 1974 lammutatud. (Perekond Nõva erakogu)

³⁵ Vestlus Leili Villmanniga 20.08.2020

³⁶ Lahemaa mälumaastike projekt 2017-2019, intervjuu Linda Perega Muuksi külast

Rahvusarhiivis olevate dokumentide põhjal³⁷ tehti 21.05.1974. aastal Harju rajooni Kuusalu TSN Täitevkomitee poolt avaldus tunnistada peremehetuks Kuusalu külanõukogus Muuksi külas asuv Aedla majavalldus, mis kuulub Joosep Käsperi poeg Volbergile kes suri 12.11.1949. aastal. Samast selgub, et hooneid on peale omaniku surma kasutatud Loo algkoolina, Loo kolhoosi osakonna kontorina ja peale viimase likvideerimist Kahala sovhoosi Loo osakonna kontorina. J. Volbergi kogu vara, sealhulgas Aedla talu, läks riigile. (vt lisa 5).

1.2.6 LAHEMAA TELLIB AEDLA HOONETE KAPITAALREMONDI PROJEKTI

1970. aastate alguses pööras noor arhitektide põlvkond taas tähelepanu rahvuslike ehitustraditsioonide järjepidevuse taastamisele.³⁸ 1972–1974. aastatel toimus Lahemaa rahvusparkis külade inventeerimine, mida viis läbi EKE Projekt Fredi Tompsi eestvõttel ja 1973–1977 Tartu Ülikooli praktikandid Jüri Linnuse juhendamisel. Kokku inventeeriti 1913 talu.³⁹ Fredi Tompsi ettevõtmisel on inventeeritud ka enamus väärtuslikust Lahemaa talu- ja külaarhitektuurist ning restaureeritud ja rekonstrueeritud mitmed Lahemaa taluhooned.⁴⁰



Aedla hooned sai enda kasutusse 1971. aastal loodud Lahemaa Rahvuspark.

26 Aedla elumaja eestvaates 1974. (Lembit Odres, Eesti Rahva Muuseum, Fk3068_5735)

Hoonete tehniline seisukord oli halvenenud. Krunti piirav paekiviaed oli korras, kuid väravad vajasisid uuendamist. Elamust Kuusalu-Leesi tee poole jääv viljapuuaiad oli metsistunud, elamut ja krunti piiravad kuusehedid ülekasvanud, väljapool õunaaeda olevad maad kasutati heinamaana. 1974. aastal asus kaev lõunapoolse väljapääsu lähedal ja elumajast ida pool olid näha veel keldri varemed (vt lisa 6).⁴¹ Elamu algne kimmkatus oli kirdepoolse vintskapi juurest läbi jooksnud, mille tõttu teise korruse väikese töötoa (võis olla algselt mõeldud teenijatoaks) lagi ja seinad olid juba kannatada saanud. Teisel korrusel puudusid mitmete akende välimised raamid, sees oli puudu osad uste piirdeliistud.⁴² Vahepealse kasutamise käigus oli elamu

³⁷ Joosep Volbergi pärimistoimik Rahvusarhiivis 21.05.1974-29.05.1974, ERA.5078.1.12997

³⁸ Riin Alatalu magistratöö „Eesti taluarhitektuur kui rahvuspärand. Rahvusliku taluarhitektuuri kestmine ja kaitse arengukava „Maa-arhitektuur ja maastik. Uurimine ja hoid“ valguses“, Eesti Kunstiakadeemia Restaureerimisteaduskond 2007, lk 22

³⁹ Samas, lk 42

⁴⁰ Samas, lk 56

⁴¹ Aedla hoonete 1975. a. kapitaalremondi eelprojekti seletuskiri

⁴² Intervjuu arhitekt Anu Kotliga Aedlas, Muuksis, 9.04.2022

esimese korruse kolm tuba liidetud üheks suureks ruumis – saaliks, mille idapoolsesse otsa oli ehitatud lava. Uksed ja aknad vajasisid remonti (paremas seisukorras olid alumise korruse aknad), keldriuksed olid puudu. Põrand oli katki vaid teise korruse köögis pliidi ees. Parandamist ja osade paekiviplaadide vahetamist vajasisid ka elamu välistrepid, sisetrepp oli korras. Korstnad olid heas seisukorras. Elamul puudus vesivarustus ja kanalisatsioon.

Siseviimistluses oli elumajal kasutatud pappi ja erinevaid tapeete. Laed olid viimistletud linaluuplaatide ja vineertahvlitega. Puidu tooni vineertahvlid (paneelid) olid ka trepikoja seinte alumisel osal. Säilinud olid teise korruse kaminatoa sisseehitatud seinakapid. Lisaks kaminale olid teisel korrusel glasuuritud pottahjud (2 tk) ning sooja müüriga pliidid mõlemal korrusel. Esimesel korrusel olid plekkahi.⁴³



Kõrvalhoone seinad olid heas seisukorras, sindlitest katuse poolviil lasi juba vihmavett läbi, uksed olid lagununud (üks uks puudus hoopiski) ning akende raamid olid pehkinud või puudusid üldse, puudu oli ka lõunapoolse otsa lakaluugi üks pool.⁴⁴

27 Aedla kõrvalhoonel puudusid 1974 mitmed aknad ja üks uks.
(Lembit Odres, Eesti Rahva Muuseum, Fk3068_5723)

1974. aastal telliti Lahemaa Rahvusparki poolt Aedla hoonete kapitaalremondi projekt. Projekteerijaks oli Vabariiklik koondis „Eesti kolhoosiehituse“ projekteerimise instituut „EKE Projekt“, projekti juhtis arhitekt Anu Kotli. 1975. aastal valmis Toomani talu kapitaalremondi eelprojekt (vt lisa 7).

Anu Kotli sõnul nimetati projekteerimisel Aedlat meelega Toomaniks, sest sooviti Toomani talu nime säilimist.⁴⁵ 1970-ndatel aastatel oli kõrvalasuva Toomani talu elumaja katus osaliselt sisse kukkunud, kedagi kohapeal enam ei elanud. Peale Siberist asumiselt tagasi tulemist elasid Toomanil Ella ja Neti (Anette) Volberg, kuid selleks ajaks olid nad kolinud Tallinnasse Maarjamäel asuvasse venna Arnold Volbergi majja ja perekond kaalus isegi Toomani müümist. Toomani elumaja katus siiski parandati 1977. aastal⁴⁶ ja talu jäi kasutusele Erika Nõva perekonna suvekoduna.

⁴³ Aedla hoonete 1975. a. kapitaalremondi eelprojekti seletuskiri.

⁴⁴ Samas.

⁴⁵ Intervjuu arhitekt Anu Kotliga Aedlas, Muusis, 9.04.2022

⁴⁶ Erika Nõva käsikirjaline mälestusteraamat „Toomani“ 1978. Perekond Nõva erakogu

Projekti lähteülesandes 23. septembrist 1974. a. (allkirjastatud Lahemaa Rahvusparki direktori E. Liimi poolt) nähti ette kohandada elamu ruumid u 20 inimese ööbimispaigaks, kus lisaks magamistubadele oleks köök, sansõlm, pesemisruum ja üldkasutatav puhketuba. Majandushoonesse tuli korrastada ning kavandada garaažiks ja laoks. Elekter pidi jääma olemasolev, vesivarustus šahtkaevust, kanalisatsioonivõrku ei nähtud vajalikuks ette välja ehitada.⁴⁷

Elamul tuli säilitada välisilme, katusekatte ja viimistlusmaterjalid. Sisekujunduses nähti ette kasutada perioodi traditsioonilisi materjale. Taastada tuli esimese korruse vaheseinad (vahepeal oli kolmest toast moodustatud saal). Säilitamisele kuulusid (maksimaalselt) olemasolevad uksed ja aknad. Kelder tuli korrastada. Rahalisi vahendeid oli Lahemaal napilt, seetõttu ei kavandatud ka kanalisatsiooni ning ka muude materjalide koha pealt pidi kokkuhoidlikult hakkama saama, mäletab Anu Kotli projekteerimise ajal olnud olusid.⁴⁸

1975. aastal Toomani talu kapitaalremondi eelprojektiga korrastati Aedla elamu ja kõrvalhoone, piirdeaiale tehti uued väravad. Elumaja esimesel korrusel taastati tubade jaotus (ehitati uued vaheseinad), plekkahju asemele ehitati kaks kahhelkividest ahju. Enamik siseuksi pandi uued. Keldrisse rajati pliidiga söögiruum, kõrvalhoonesse saun ja kuivkäimlad. Anu Kotli ei käinud peale remonttöid kohapeal ja seetõttu ei näinud tööde tulemust.⁴⁹



28 Aedla elumaja 1976 peale Lahemaa tellitud kapitaalremonti. Esimese korruse köögi aken on valmistatud vale ruudujaotusega (diapositiiv, Anu Kotli erakogu).

Lahemaa rentis hoonete komplekti pikalt tollasele Eesti Riiklikule Kunstiinstituudile (praegune Eesti Kunstiakadeemia) ning seda kasutati põhiliselt suvisel ajal maalibaasina.

⁴⁷ Aedla hoonete 1975. a. kapitaalremondi eelprojekti seletuskiri.

⁴⁸ Intervjuu arhitekt Anu Kotliga Aedlas, Muusis, 9.04.2022

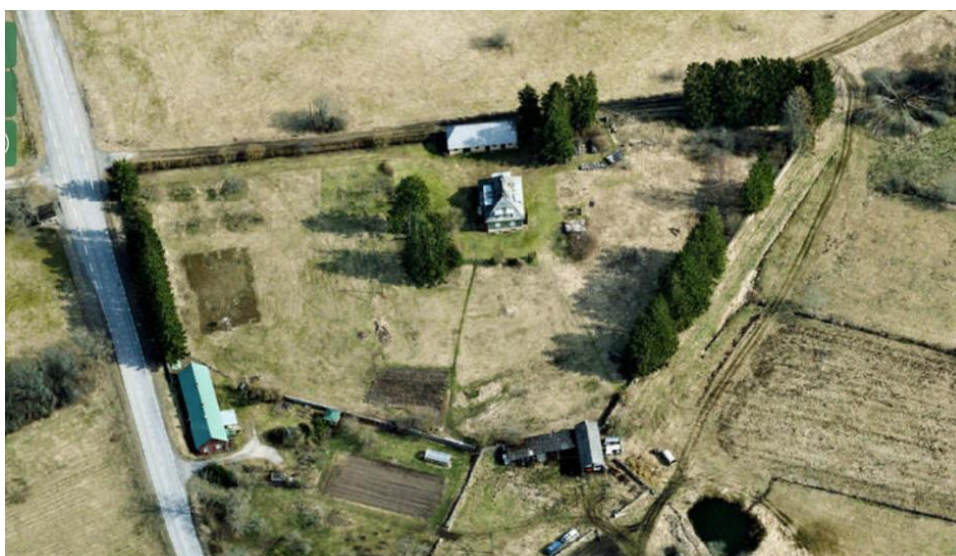
⁴⁹ Samas

1.2.7 AEDLA TAGASTAMINE ÕIGUSJÄRGSETELE OMANIKELE

1992. aastal tagastati Aedla talu õigusvastase võõrandamise vara tagastamise alusel Volbergite järeltulijatele Ants Nõvale (Erika Nõva poeg) ja Virve Remmikule (Mahta Volbergi tütar). 2006. aastast kuulub talu perekond Nõvale. Ants Nõva perega pidas aastatel 1994-2009 Aedlas turismitalu. Praegu on talu kasutusel perekond Nõva maakoduna.



29-30 Aedlas tegutses 1994-2009 turismitalu. 1992-2015 oli Aedla talu peremees Ants Nõva (paremal). (Perekond Nõva erakogu)



Aedla talu on jäädvustatud ühe tegevuspaigana Hardi Volmeri filmis „Tulivesi“, 1994. Siin on filmitud mitmeid reklaamklippe.

31 Aedla talu linnulennult (Maaameti fotoladu, Kalda aerofotod, apr 2021, kuvatõmmis)

2 HOONETE MATERJALIKASUTUSE JA TEHNILISE SEISUKORRA KIRJELDUS NING ETTEPANEKUD PARANDUSTEKS

ÜLDHINNANG

Hoonete seisukord on üldiselt rahuldav. Märkata on kulumist (fassaadilaudis), kuid puuduvad suuremahulised kahjustused. Säilinud algupärase konstruktsioonid on rahuldavas olukorras. Hoonete asukoht kõrgemal künkal vältib suuremate niiskuskahjustuste teket – maapinna kaldega on veed hoonetest eemale juhitud. Hoonetes on loomulik ventilatsioon.

2.1 ELAMU

2.1.1 Vundament

Vundament on laotud maakividest (maapinnast allapoole, osaliselt) ja paekividest, sokkel viimistlemata puhaslaos paekividest. Elamu 2/3 ehitusaluse pinna osas on täiskelder, mis on tuulutatav akende kaudu. Esimese korruse köögi, pesuruumi ja idapoolse otsatoa all kelder puudub ning selles osas on vundamendis tuulutussavad, mida katavad metallrestid. Vundamendi kiviladu on korralik ja tehniline seisukord on hea.



32 Vundamendi ehitamise dateering elamu keldris.



33 Elamu paekivisokli pörandaalune tuulutusava.



34 Elamu sokkel keldri poolt. (Autori fotod)

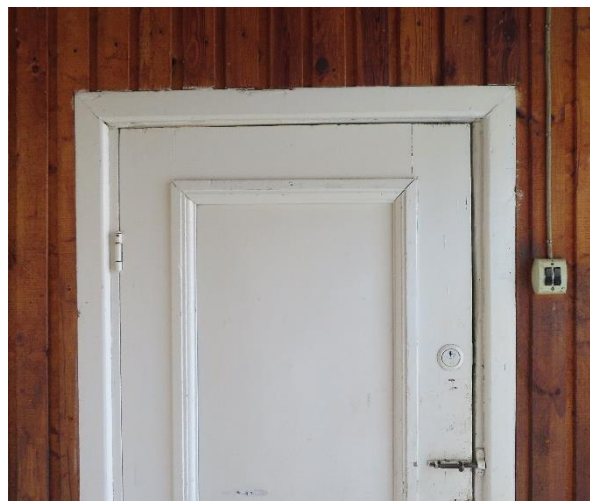
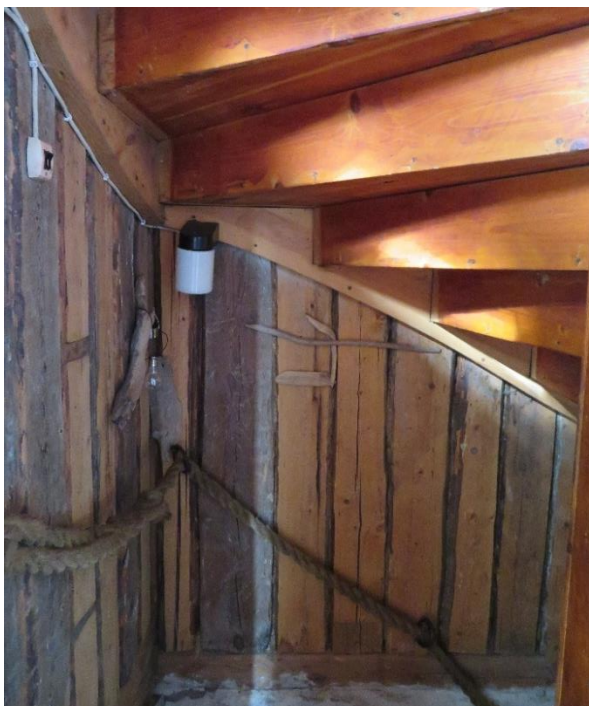
2.1.2 Seinad ja laed

Elamu püstpalk-seinakonstruktsioonis kasutati osaliselt vanade hoonete palke. Käsitsi tahatud palgid on katmata kujul näha keldrisse viiva trepi kõrval, näha on tumedamaid (varasemaid) ja heledamaid palke.



35 Aedla hooned 1931, mil aknaid ja uksi veel ees ei olnud. Elamul puudub laudis ja näha on püstpalkidest seinakonstruktsioon. (Perekond Nõva erakogu)

Siseseinad on puitkonstruktsiooniga, mis eluruumides olid algselt kaetud papi ja tapeediga ning koridorides ja trepikojas puidu tooni vineertahvlitest paneelidega. Laed olid algselt viimistletud linaluuplaatide ja vineertahvlitega, osades ruumides papi ja tapeediga. 1975. a. kapitaalremondi käigus kaeti kõigi ruumide seinad ja laed kuivkrohvplaatidega, mõlemad tuulekojad ja sahver viimistleti hõõveldatud laudvoodriga ja lakiti.



36-37 Keldrisse viiva trepi juures (vasakul) on näha käsitsi tahatud püstpalkidest seinakonstruktsiooni. Parempoolsel pildil 1975. aasta remondi käigus puiduvärvi seinalaudisega viimistletud köögi eeskoda ja sahvriuks (Autori fotod)



1994. aasta remondi käigus on esimese korruse köögi seinad täiendavalt soojustatud vahtpolüstürooliga ja kaetud kipsplaadiga. Siseseinad on enamikes eluruumides kaetud pabertapeediga, köökides ja koridoris värvitud ning teise korruse ühes ruumis värvitud kaseiinvärviga, laed on kõikides ruumides värvitud.

38 Köögi seina ventilatsiooniavas näha olevad seinakonstruktsioonide kihid, roheka tooniga on 1975. a. lisatud kuivkrohvplaat, selle peal vahtpolüstürooliga soojustus, kipsplaat ja värvikihid.

Keldriruumide kiviseinad on kaminaruumis osaliselt viimistlemata (ill 32), teistes keldriruumides lubjatud (ill 30), sauna riietusruumis kaetud vineerplaatidega, pesuruumis ning wc-s kipsplaadi ja värviga ning leiliruumis osaliselt puitlaudisega (osaliselt on lubjatud kivisein).

Seinakonstruktsioonide olukord on hea. Kontrollida teise korruse läänepoolse magamistoa akna aluste palkide seisukorda, kus võib kahtlustada ebakorrekse aknapleki tõttu veekahjustust. Esimese korruse köögi remontimisel eemaldada vahtpolüstüroolist soojustus ning vajadusel asendada puithoonele sobivama soojustusmaterjaliga (näiteks rooplaatidega ja katta krohviga).

Hoonel on säilinud algupärane viimistlus, nn „asunikulaudis“. Püstine laudis on kaetud katteliistuga. Vertikaalse fassaadilaudise mõõt (laius) on 200 mm, lihtsad kandilised katteliistud (kinnitusega liistu keskelt ühe naelaga) laiusega 35 mm ja paksusega 18mm. Hoone nurgalauad on laiusega 300 mm, soklipealne alumine horisontaalne vöölaud kõrgusega 200 mm. Akende ümbruse piirdelauad elamu ida- ja lõuna-fassaadil 70 mm, põhja- ja läänefassaadil 85 mm. Uste piirdelauad 85 mm.

39 Elamu laiemate nurgalauadega katteliistuga fassaadilaudis. (Autori fotod)



Fassaadilaudisel on vaja teha kohtparandusi, mitmes kohas on lindude poolt tekitatud kahjustusi. Parandamist vajavad peaukse varikatuse tugiposti alumised puitosad ja piire, mis on ilmastikule rohkem avatud ja kahjustustega. Laudis vajab värvi uuendamist. Suurimat värvi kulumist ja kaitsva kihi puudumise tõttu päikesest tingitud puidu kõmmeldumist esineb lõuna- ja läänefassaadil.

Elamu fassaad oli ehitusjärgsetel aastatel värvimata. Fotode põhjal ja arhiiviandmetel on hoone värvitud 1936. a. Laudisel on näha kahte rohekat tooni linaõlivärvi kihti ja nurgalauadadel alumises kihis tumedamat punakat tooni. Akende ja uste piirdelauad, elamu nurgalauad, soklipealne horisontaalne vöölaud ning peaukse varikatuse postid on värvitud põhitoonist külmema roheka tooniga. 1975. aasta kapitaalremondi käigus värviti elamu ja kõrvalhoone puitdetailid algse värvi põhjal roheliseks⁵⁰.

⁵⁰ Vestlus Anu Kotliga 26.04.2022



40 Aedla hooned u 1936 peale värvimist. Elamul värvilahenduses on näha nurgalaudade, uste ja fassaadilaudise toonide erinevusi, mida võtta eeskujuks ka hooldusvärvimisel. Majandushoone aknaraamid on valged ja lengid tumedama tooniga. Elamul pole veel peasissekäigu esist paekivist treppi. (Perekond Nõva erakogu)



41 Eesukse juures näha olemasolevad erinevad rohelised toonid.

42 Varikatuse all horisontaalse soklilise laua pealmine külmem roheline toon ja alumisest kihist paljastunud punakaspruun tumedam toon. (Autori fotod)



Elamu fassaadivärvi uuendamisel kasutada traditsioonilist linaõlivärvi, mis nakkub alumiste värvikihtidega paremini. Toonidena on soovitatav kasutada algsele sarnaseid ja ajaloolistele hoonetele sobivaid naturaalsel pigmentidel põhinevaid toone (näiteks Tikkurila vana aja värvide kaardilt).

Valmimisjärgse foto põhjal on fassaadilaudise ja nurgalaudade ning uste värvilahenduse toonide kontrastsus algselt suurem olnud. Akende piirdeliistud olid värvitud fassaadilaudisest heledama tooniga. Puithoonete värvimisel on Eestile üldiselt omane pigem fassaadi toonist tumedama tooniga akende piirdeliistud, nagu on elamu praegusel värvilahendusel. Hoone algse ilme saavutamiseks kavandada värvilahendus, kus tumedamad piirdeliistud joonistavad välja elamu mahu ja rõhutavad uksi ning heledamad piirdeliistud toovad esile aknaid.

Fassaadide värvilahendusega siduda elamu ja kõrvalhoone tervikuks, taastades kõrvalhoone elamuga fassaadiga sama tooniga värvitud otsmiste räästaste alused tuulekastid ning värvides avatäited sarnaselt elumajale. Interjööris kasutada traditsioonilisi viimistlusmaterjale, mis tagavad puitkonstruktsioonide hingavuse ja tervisliku siseõhu.

2.1.3 Katus

Elamu katus kaeti kimmidega kuna puitõhikud (laast ja sindel) olid 1920.-1930. aastate taludes levinuim katusekate.⁵¹ Kimmid olid taluhoonetel vähem levinud, põhjuseks suurem puidukulu ja kallim hind.⁵² Aedla hoonete juures langes valik millegipärast elamul kimmide ja kõrvalhoonel sindlite kasuks. Uskuda võib, et sellise valiku põhjuseks võis olla puhtalt pragmaatiline. Elamu põhikatuse ja kelba liitenurgad olid (ill 15) vormistatud kimmidega. Hilisemal katuse uuendamisel vormistati need laudadega, mis oli ka levinum viis. 1975. aasta Aedla hoonete kapitaalremondi käigus vahetati algsed katusekatted ning mõlemad hooned said laastukatuse. Elamul säilis siiski varikatustel kahes kohas osa algsest kimmkatusest, mille eeskujul vahetati 1997. aasta suvel eluhoone vahepealne laastukatus välja uuesti kimmkatuse vastu. Säilitati ka algsed kimmid mõlemal elamu varikatusel. Paigaldatud katuse kimmide mõõt on 72 (laius) x 720 (pikkus) mm. Vanad kimmid on laiusega 70-75 mm.



43-44 Peaukse sissepääsu varikatusel tuulekasti all säilinud algsed kimmid. Elamu räästakasti nurgalahendus. Üleva paistab vintskapi väiksema eenduvusega räästakast. (Autori fotod)

Hoonel on lihtsad õhukesed täisnurga all liituvad räästakastid, mis vajavad mõnes kohas korrastamist. Elamu katuse kandekonstruktsioon on heas seisukorras ja nähtavate kahjustusteta. Elamu korstnad on laotud silikaattellistest ja on heas olukorras. Kimmkatuse olukord on hea, selle võiks koos kõrvalhoone katusega viimistleda kaitsva tõrvavärviga.

2.1.4 Avatäited (aknad, ukсед)

Elumajal on tiheda võrdse ruudustikuga läbivate prosspulkadega kaheraamsed sisse-välja avanevad okaspuidust **aknad**. Katusekorrusel on aknad kuuese jaotusega ja esimesel korrusel ühe ruudu võrra kõrgema jaotusega. Esimese korruse köögiaken on peale vahetamist tehtud kuuese jaotusega. Köögi sissepääsu kõrval moodustavad pesuruumi kolm väiksemat akent lintja motiivi. Need ja sahvri aken on sarnaselt kõrvalhoone akendele ruudukujulised neljase jaotusega aknad. Trepikojas on koridori loomulikku valgust andvad elegantsed kolmese jaotusega siseaknad. Pööningul asuvate väikeste uukide kaaraknad on 1975. aastast.

⁵¹ J. Metslang „Katuseraamat“, 2016, lk 31

⁵² Samas lk 101

Akende klaasid on kinnitatud kitiga ja raamid värvitud linaõlivärviga valgeks. Esimese korruse aknad (va köögi aken) ja teise korruse sisemised aknaraamid on algupärased. Säilinud on palju algupäraseid suluseid. 1975. aasta kapitaalremondi käigus tehtud katusekorruse välimistel akendel on hilisemad sulused, mis tuleks võimalusel ajastutruude suluste vastu välja vahetada. Akendel on osaliselt säilinud ajastutruud klaasi, mida püüda ka edaspidi säilitada.



45-47 Vasakul esimese korruse idapoolse nurgatua restaureerimist vajav idafassaadi poolne algupärane aken (veenina vajab väljavahetamist). Üleval esimese korruse keskmise toa lõuna-fassaadile avanev 2020.a. restaureeritud algne aken. All algsed sulused esimese korruse elutoa aknal.



Osad aknad (mõlemal korrusel kahe toa aknad) on restaureeritud, kasutades traditsioonilist linaõlivärvi ja -kitti. Ülejäänud aknad vajavad kiti uuendamist, hooldusvärvimist (linaõlivärviga) või restaureerimist ja teise korruse kahe akna välimised raamid väljavahetamist. Samuti vajab parandamist teise korruse väikese magamistoa aknaleng, millel on välimise raami ja ebakorrekse veepleki tõttu vihmaveest tingitud niiskuskahjustused.



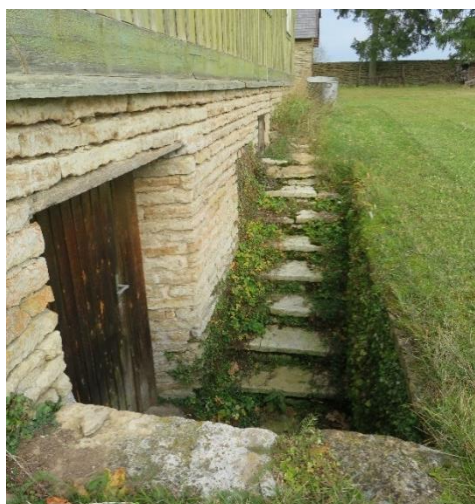
48-49 Trepikojas on esimese korruse vahetõttu loomulikkult valgust andvad elegantsed siseaknad. Paremalt teise korruse läänepoolse magamistoa halvas seisukorras välimine aknaraam ja niiskuskahjustusega aknaleng. (Autori fotod)

Keldriaknad vajavad osaliselt uuendamist. 1975. aasta aknad on kehvas seisus. Välja tuleks vahetada ka 2002. aastal kahele saunaruumile paigaldatud sissepoole avanevad üheraamsed klaaspaketiga puitaknad. Tuulise asukoha tõttu (vihmavesi võib sisse pressida) ja hoonetüübile sobivam on paigaldada sarnaselt teistele keldriakendele kaheraamsed jaotusega aknad (ill 53).



50-51 Vaade peasissepääsule 1974, puudu on ülemise korruse välimised aknaraamid ja 2022. Hoone välisustel on varasemalt olnud massiivsemad käepidemed. (Lembit Odres, ERM_Fk3068_5739, autori foto)

Elumajal on säilinud vähe algupäraseid **uksi**. Ehitusaegsed on massiivsed puidust välisüksed ja köögi vahekoja puidust tahveluks, ülejäänud on nõukaaegsed kataloogiüksed, puidust raamil sileda papiga üle löödud ja valgeks värvitud siseüksed. Uste piirdeliistud on valmistatud Anu Kotli joonise järgi. Algsed lihtsad piirdeliistud on säilinud vaid vahekojas. Peaukse kujundus kordab akende ruudumotiivi, ülemises osas ühe ruudu asemel on ukssel aken. Köögi sissepääsu uks on valmikuakna ja lihtsama horisontaalse kujundusega. Tagafassaadi keldri sissepääsul on lihtsad vertikaalsete laudadega topeltuksed 1975. aastast.



52-53 Vasakul vaade tagafassaadi keldri paekivitrepiga sissepääsule. All keldri kaheraamsed aknad 1975. aastast. (Autori fotod)

2.1.5 Trepid

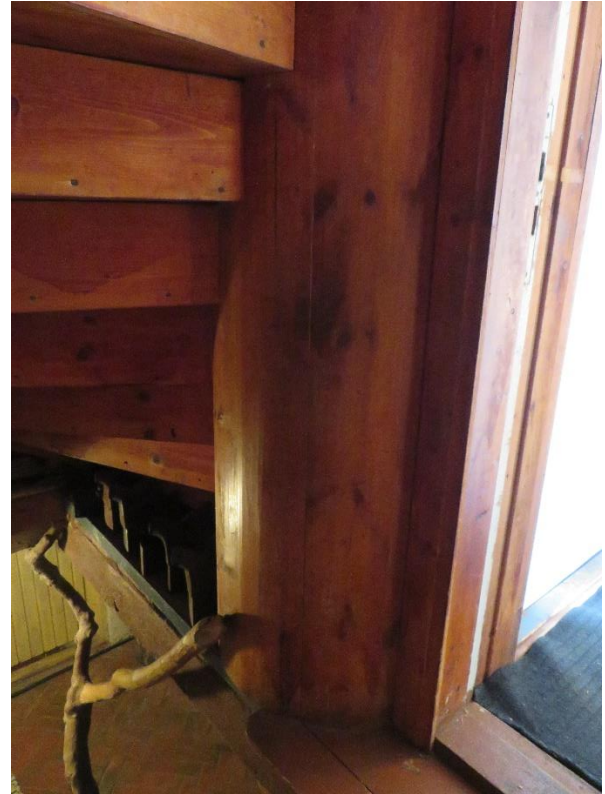
Elumaja kolmel sissepääsul on paekivist trepid. Peaukse esise trepi pealmisi plaate on uuendatud 1975. ja u 1995. aastal. Praeguseks vajab see uuesti korrastamist. Köögi sissepääsu esisele paekivile valati 1975. aasta remondi käigus peale betoonikiht, mis tükkaaval laguneb. Keldritrepi (ill 52) olukord on rahuldav.

Heas seisus on hoone sisetrepp. Keldriosas on trepil (ill 57-58) säilinud veel algset puiduvärvi viimistlust. Teisele korrusele viival puidust trepil on ümar puidust käepide, piirde seinad on kaetud painutatud vineeriga ja viimistletud heledas toonis värviga. Trepi astmetele on kulumise vastu kinnitatud metallribad.



54-56 Elamu esimese ja teise korruse vaheline puidust sisetrepp, trepiastmete ääred on tugevdatud metallribaga. Avarat ja valgusküllast trepikoda valgustab kaks kolmest esifassaadi-poolsest vintskapi aknast, (Autori fotod)





57-58 Keldrisse läheb lihtsam puittrepp. Esimese korruse tasemel keldri pool on näha esiku trepi algset vineeriga puidutooni viimistlust.



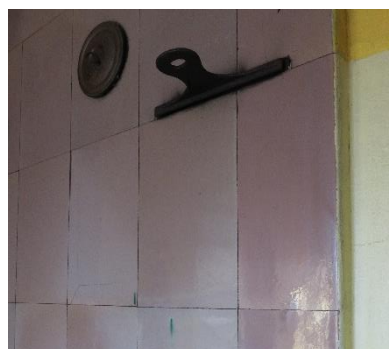
59-60 Majandushoonepoolse köögi sissepääsu paekest trepp on 1975 kaetud betoonkihiga. Parempoolsel pildil köögi trepimademe kõrval on näha soklipealse veelaua ja stardilaua plekiga tugevdatud nurgad. (Autori fotod)

2.1.6 Ahjud

Elamu küttelehendus on algne, puiduga köetavate pliitide ja ahjudega. Keldris asuvas saunas on puuküttega keris ja puhkeruumis kamin. Esimesel korrusel on kaks pruunidest glasuurpottidest ahju - keskmise ja idapoolse toa ahi on laotud 1975 ja elutoa ja raamatukogutoa ahi on uuendatud 2007. Köögis on väike küttepliit aastast 1994, säilinud on algne glasuurpottidest soemüür. Teisel korrusel on kaks pruunidest glasuurpottidest ahju - üks algne ja teine uuendatud 2007, samuti 2007 uuendatud kamin ning algne soemüüripliit.



61-62 Teise korruse köögi ja magamistoa vaheline algne glasuurpottidest ahi. (Autori fotod)



63 Esimese korruse algne glasuurpottidest soemüür on köögi poolt hallide pottidega ja koridori poolt tumepruunide pottidega.



64-65 Esimese korruse ahjud (1975, 2007)

66-67 Teise korruse kamin ja ahi (2007)

Ahjud on heas seisukorras. Enne uuesti kasutamist peab kontrollima teise korruse köögi pliiti.

2.1.7 Põrandad

Keldris on valatud betoonpõrandad ja valatud betoonlagi. Keldri sauna osas on õhukestest fassaaditellistest laotud põrand, riietusruumis kahhelkivi plaadid. 1975. aastal kaeti esimese korruse mustadest laudadest põrand reliiniga (säilinud peaukse juures vahekojas). Laudade halva seisukorra tõttu paigaldati 2008. aastal esimese korruse eluruumidesse ja esikusse uued punn-laudadest (laiusega 190 mm) põrandad, mis on viimistletud pruunikaks toonitud õliga. Köögis ja pesuruumis on kahhelkivi plaatidega kaetud põrandad. Köögi eeskojas on algsed 300 mm laiused õlivärviga värvitud põrandalauad.



68 Algupärased laiad põrandalauad köögi eeskojas.

Teise korrusel on enamuses puittaladel algsed laudpõrandad (laiusega 100 mm ja 130 mm). Eluruumides ja köögis on põrandad puhastatud ja kaetud heledamaks toonitud õliga. Esikus ja väikeses töötoas on 1975. a. põrandale paigaldatud värvitud soome papp. Pesulattu ja teise korruse wc-sse on 2008. a. paigaldatud uus viimistlemata laudpõrand.

69-70
Teise
korruse
algsed
laud-
põrandad.



71-73 Algne sisetrepp, esimese korruse uus laudpõrand ja keldri telliskattega põrand 2002. aastast. (Autori fotod)

Põrandatest vajab korrastamist esimese korruse idapoolse toa ja teise korruse köögi laudpõrandad, mis said kannatada 2012. aasta talvel veetoru lekke tõttu.



2.2 MAJANDUSHOONE

Elamuga ühte ansamblist kuuluv lihtsamahulise majandushoone seinad on puhtalt laotud õhukesest kohalikust Toomani talu paekivimurrust pärit kivist (osaliselt võib olla kasutatud vanade hoonete kive). Seinte ülaosa kaunistab õhuke paekivikarniis, esi- ja tagafassaadi räästaid lihtsad saelõikelised sarikaotsad (profileeritud sarikakannad), mis on värvitud eluhoonega sarnaselt rohekat tooni.

Hoone esifassaadi ilmestab vahelduv kalasabamustriliste puituste ja ruudukujuliste neljase jaotusega väikeste akende rütm. Esifassaadi uksed ja aknad on valmistatud 1975. aastal algsete eeskujul. Teepoolse otsafassaadi pööninguosas on kolm väikest algupärast akent, järvepoolses otsas on kahepoolne puitluuk heina pööningule andmiseks.

74 Kõrvalhoone saelõikelised sarikaotsad, mille all jookseb ilus õhuke paekivikarniis. (Autori foto)



Kõrvalhoone poolkelpkatus oli algselt kaetud sindlitega, mis 1975. a. asendati laastukatusena. 2017 vahetati kõrvalhoone pehkinud ja talvise tormi tõttu kannatada saanud laastukatus välja kimmkatuse vastu, vahetati ka roovitus. Ettevalmistuste käigus leiti katusealusest ka algseid sindleid. Kuna hooned asuvad niivõrd lähestikku, otsustati ühtlase ma ilme huvides sarnaselt eluhoonele paigaldada kõrvalhoonele 3-kordne kimmidest katusekate.

Seestpoolt on paekiviseinad lubjatud. 1975. aastal on hoone otsa rajatud kahe kuivkäimla ja pesuruumi seinad sarnaselt elumaja eeskodadele ja sahvritele kaetud osaliselt hõõveldatud laudatest laudisega ja lakitud.



75-77 Majandushoone 1974 (üleval), 2005 (vasakul), mil hoonel oli veel 1975. a. paigaldatud laastukatus ja 2022 (Eesti Rahva Muuseum 424122_ERM_Fk3068_5725, Eesti Vabaõhumuuseum EVMF0464_0005, autori foto)



78 Kõrvalhoone katuse puitkonstruktsioonid 2017



80 Pennide kinnitus



81 Kahjustunud sarikakand



79 Siseseinad on lubjatud, näha on taladel puitlaudadest lagi



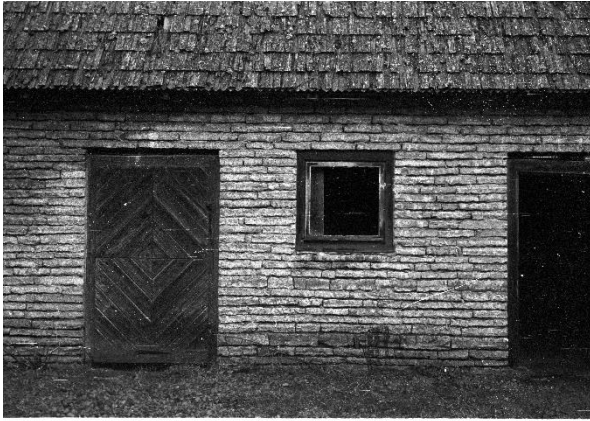
82 Katusemeistri mäрге 21.06.1933.a

Kõrvalhoone seinte ja katusetarindite olukord on üldiselt hea. Kahjustused on mõnedel sarikakandadel, mida tuleb plommi- da. Lakapealsel on osadel sarikatel näha putukkahjustusi. Ei ole teada, kas need on varasemad, kuna kasutatud on vana hoone materjale. Tuleb jälgida, kas putukate tegutsemise jälgi lisandub ja vastavalt meetmeid kasutusele võtta.

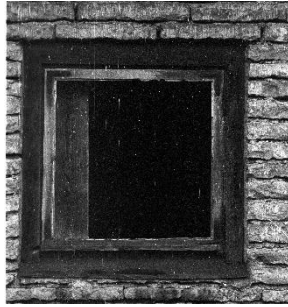
Viimistlemata kimmkatus on eluea pikendamiseks soovitav kaitsta tõrvavärviga. Parandamist ja värvimist vajavad kõik hoone aknad ja uksed. Üks jaotuseta aken tuleb teiste akende eeskujul tellida uus. Avatäited värvida linaõlivärviga. Varasemalt on kõrvalhoone aknaraamid olnud valged (nurgaraudadega) ja lengid tumedad.



83 Fotol on (vasakult) vahepealsed katuselaastud (55x480mm), 2017 kõrvalhoone kimmid (80x600mm), elumajale 2007 paigaldatud immutatud kimmid (75x720mm) ja kõrvalhoone algsed sindlid (80x680 mm).



84-85 Kõrvalhoone esifassaad 1974 ja 2022 (Eesti Rahva Muuseum 424124_ERM_Fk3068_5727, autori foto)



86-88 Kõrvalhoone aknad 1974 ja 2022 (Eesti Rahva Muuseum ,424125_ERM_Fk3068_5728, 424126_ERM_Fk3068_5729, autori foto).



89-90 Kõrvalhoone otsafassaad 1974 ja 2022 (Eesti Rahva Muuseum, 424123_ERM_Fk3068_5726, autori foto)

91-92 Kõrvalhoone järvepoolne otsafassaad 1974, paremal pööningu luuk. (Eesti Rahva Muuseum, 424121_ERM_Fk3068_5724, autori foto)

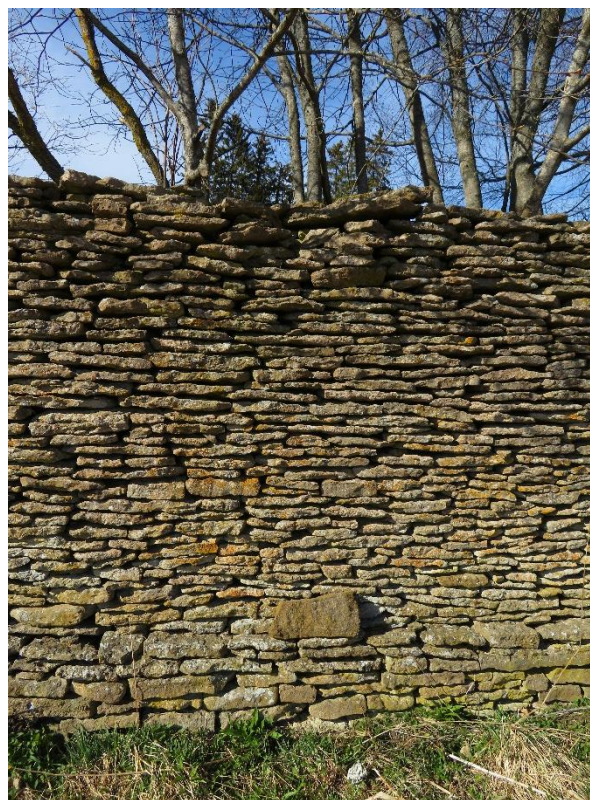


2.3 PIIRDEAED

Aedla kinnistut ümbritseb hästi laotud kohalikku päritolu õhukesest paekivist kõrge kuupaed. Aed on suuresti säilinud. Seoses kinnistu piiride muutmisega on lammutatud on väike lõik (u 25 m) kõrvalasuva kinnistu juurest, kus kiviaed piirnes varasemalt Toomanile kuulunud poehoone nurgaga.

Enne 1974. a. on lammutatud teepoolse jalg- ja autovärava vaheline kivipost. Aia idapoolsesse külge on tehtud juurde hobuste karjamaale laskmiseks väike külgvärav.

Idapoolsel küljel on u 40 m ulatuses 2011. aastal oma perega uuesti laotud osa läbivajunud aeda. Samal pool on 2021 tekkinud uus läbivajumine, mis võib olla põhjustatud aia kõrval kasvavatest suurtest hekikuuskedest. Selles lõigus tuleb aed natuke laiemalt (libisevalt) lahti võtta ja uuesti üles laduda. Kohati on näha mõningasi vajumisi (mõnes kohas on aed kergelt ühele poole kummis).



93

Väravad vajavad uuendamist. Kuusalu-Leesi tee poole avaneva värava kujundusel võib eeskuju võtta algsetest väravatest (ill 25). Säilinud on Toomanile viinud kitsastest kandilistest vertikaalsetest pulkadest valmistatud lihtsa kujundusega väike jalgvärav (ill 24), mille alusel saab kavandada uue jalgvärava. Puuduv kinnistu järvepoolne majandusvärav on algselt olnud lihtne, horisontaalsete laudadega värav (ill 98). Väravate ilme ühtlustamiseks võib kasutada viimistluseks hoonega kokkusobivat tooni õlivärvi.



94-95 Aedla paekiviaia küla poole avanev idakülge. Sama külge vajunud ja uuesti ladumist vajav osa. (Autori fotod)



96-97 Aedla talu väravapost 2022 ja värav 2005, jalgvärav on 1975. aastast (autori foto, Eesti Vabaõhumuuseum, EVMF464_14_1)



98 Anu Kotli kavandi järgi valmistatud väravad 1976. aastal. (diaposiitiv, Anu Kotli erakogu) **99** Vaade Aedla maja poolt Toomani Lepikutaguse heinamaa ja Altrinna põllu poole u 1930. Näha on kinnistu järvepoolsed algsed lihtsad horisontaalsetest laudadest väravad (Perekond Nõva erakogu).

2.4 AEDLA HOONETE JUURES TEHTUD ÜMBEREHITUSED

Peale 1949. aastat ühendati elamu esimese korruse kolm tuba saaliks ja ehitati ühte otsa lava.

1975. aasta kapitaalremondi käigus taastati elamu esimese korruse tubade jaotus, rajati elamu keldrikorrusele pliidiga soojendatav pesuruum ja kõrvalhoone ühte otsa kuivkäimlad ja pesuruum. Mõlemale hoone algsed katused vahetati välja laastukatuste vastu.

1994 pandi hoonetesse sisse vesi ja kanalisatsioon (varem oli vett vaja tuua kaevust ning hoones oli kuivkäimla). Eemaldati üks vahesein elamu esimese korruse koridoris.⁵³

1997. aasta suvel vahetati eluhoone vahepealne laastukatus välja uuesti kimmkatuse vastu.

2002. aastal rajati elamu keldrisse saun (leiliruum, pesemisruum ja riietusruum) koos kaminaruumiga. Kaminaruumis lammutati 1975 ehitatud pliit ja üks vahesein.

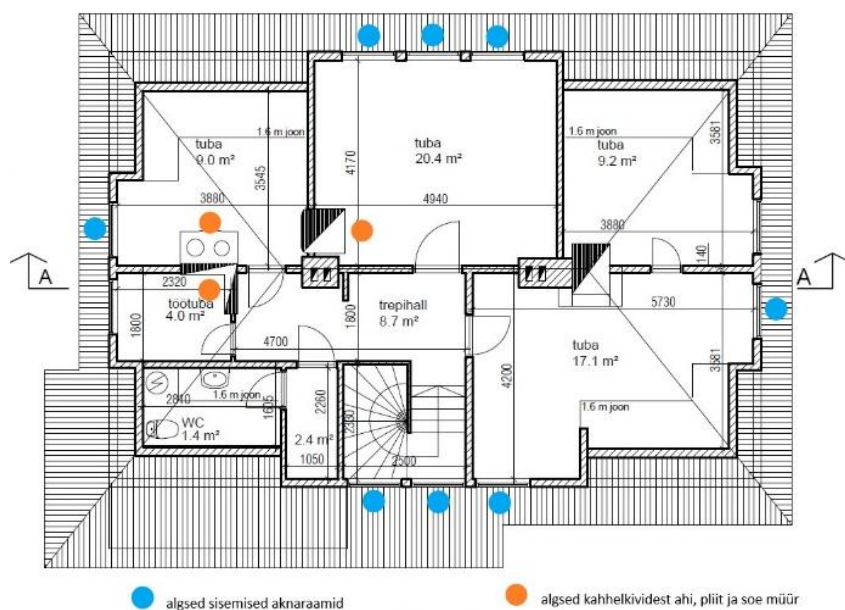
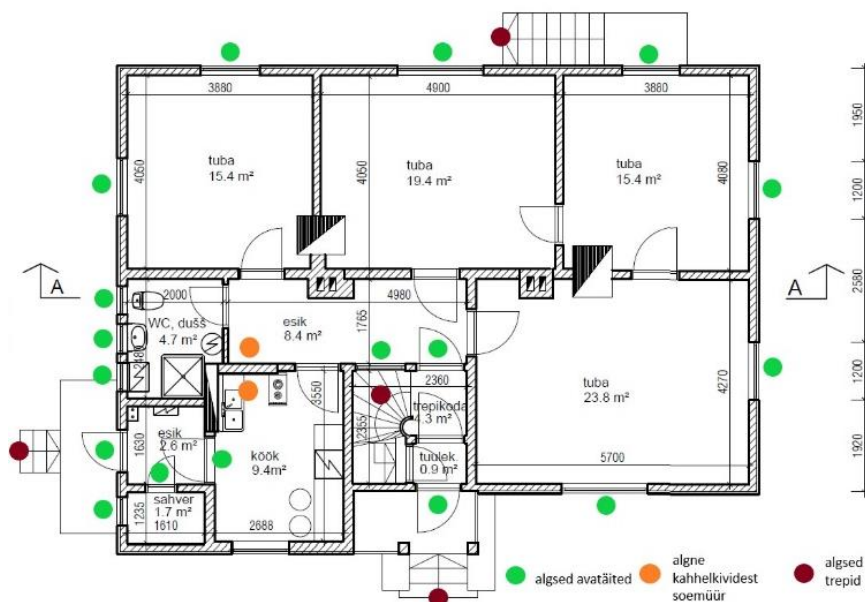
2017. aasta suvel vahetati majandushoone 1975. a. paigaldatud laastukatus välja kimmkatuse vastu.

⁵³ Harju maakond, Kuusalu vald, Muuksi küla, Toomani talu vesivarustuse ja kanalisatsiooni projekt, Aktsiaselts ESE, 1994

3 VÄÄRTUSLIKUD TARINDID

Elamu

1. Paekivist sokkel ja vundamendid
2. Ehitusaegsed paekivitrepid
3. Ehitusaegne fassaadilaudis
4. Ehitusaegsed esifassaadi varikatuse puidust kaunistatud tugipostid ja piire.
5. Kimmkatus
6. Ehitusaegsed kaks puidust välisust, üks tahveluks ja sahvriuks.
7. Ehitusaegsed puidust sisetrepp koos ümara käsipuuga
8. I k algsed kahearaamsed puitaknad, II k sisemised aknaraamid ja trepikoja siseaknad.
9. Akende algsed sulused ja hinged, uste algsed hinged.
10. Algne glasuuritud pottidest ahi teisel korrusel, pliit ja soemüürid.



Majandushoone

1. Paekivist sokkel ja vundamendid
2. Saelõikelised sarikad
3. Ehitusaegsed kolm väikest pööninguakent teepoolisel otsafassaadil (koos suluste ja nurgikutega).
4. Järvepoolse otsafassaadi puidust kahepoolne luuk
5. Kimmkatus

Paekiviaed (täies ulatuses)

4 VÄÄRTUSED

Harjumaal Kuusalu vallas asuva Muuksi küla arhitektuuri kirjeldatakse kui läbilõiget Lahemaa jaoks olulistest ajalooetappidest, mis hõlmab aastatuhandete vanuse pärandi, peegeldudes tänaseni säilinud taluõuede ja ansamblite kompositsioonis. Oma kindel osa on küla keskel väga vaadeldaval asukohal paikneval Aedla kinnistul, mille hooned esindavad 1920ndatest aastatest Teise Maailmasõjani kestnud Eesti riigi poolt korraldatud järjepidevat selgitustööd maaehituse parandamiseks. Hoonete paiknemine neid projekteerinud arhitekti, ühe maaehituse edendaja ja eestvedaja August Volbergi kodukülas, tõstab nende väärtust veelgi.

Et tegemist polnud tüüpilise talumajapidamisega vaid peremehe haridust arvestades pigem aiandustaluga ning Joosep Volberg tellijana arvestas ka venna suure perega, sai arhitekt võimaluse kavandada avaramaid ja elegantsemaid ruume. Kinnistu asukoht klindineemiku serval lisab hoonetele pidulikkust, mis on tajutav ka siseruumides.

Kindlasti oli Aedla hoonetel mõju ka kauni eeskujuna, mille poole maaehituses taluomanikel püüelda. August Volbergi projektide järgi on sõdadevahelisel perioodil nii Muuksi külas, kui ka ümbruskonna külades väga mitmeid hooneid ehitatud. Oli ju arhitekt naaberkülamees ja sellevõrra lihtsam mõtte teoks teha. Hoonete esteetiline väärtus on säilinud, sest lisatud pole sobimatuid mahte juurdeehituste näol ning mõjuvad pea sarnaselt, kui valmimisjärgselt. Ümbritsev maastik on puude kasvamisega oluliselt muutunud võrreldes 1930ndate aastatega, mistõttu küla vaated on kohati piiratud. Hooned vajavad küll mõningasi parandusi, kui olemasolevalt on säilinud algne materjalikasutus ning vahepealsete ümberehitustega pole seda sisuliselt rikutud. Nii elamus kui ka majandushoones on veel jälgitav omaaegsete ehitusmeistrite käsitööoskus.

Heiki Pärdi on tunnustanud hoonete juures kohaliku paekivi meisterlikku kasutust: *Paekivi kasutamise kõrge taseme saavutas arhitekt August Volbergi poolt projekteeritud Aedla talu hoonete ehitusel, kus kohalikku õhukesekihilist paekivi kasutati oskuslikult elamu sokli, treppide, kõrvalhoonete ja krunti piirava kõrge paaskuupaia ehitamisel.*⁵⁴

⁵⁴ H. Pärdi, Eesti taluhäärberid I, lk 10.

20. sajandi hoonete alusuuringus on Triin Ojari kirjeldanud Aedlat: *Tegu on arhitektuuriselt silmapaistva ja detailideni väga hästi säilinud elamuga, kus arhitekt August Volberg on kasutanud mitmeid tüüpilisi elemente nagu kõrge katus, lihtne maht, korrapärane akende rütm jne. Unikaalse moodsa taluhoonena on hooned olulised nii arhitektuuriajaloolises kui kultuurilises plaanis.*⁵⁵ Alusuuringus on ettepanek teha ekspertiis hoonete kultuurimälestiseks tunnistamiseks.

Artes Terrae poolt 2012 koostatud Lahemaa rahvusparki kaitsekorralduskava alusuuringu külade arhitektuuri analüüsis hinnati Aedla elumaja väga väärtuslikuks ja kõrvalhoone väärtuslikuks hooneks.

5 SÄILITAMISE ETTEPANEKUD

Aedla hoonete väärtust arvestades tuleb hoonete korrastamisel lähtuda restaureerivalt, kasutades traditsioonilisi piirkonnale omaseid ehitusmaterjale ja võimalusel ka töövõtteid. Jätkata akende restaureerimisega sarnaselt tehtule. Elamu esiku remontimisel kontrollida algsete vineertahvlite säilimine hilisemate kipskrohviplaatide all.

Hoonete korrashoiul ja renoveerimistöodel arvestada järgnevaga:

- väga väärtuslikku objekti ja hoonet ei tohi nende asukohast eemaldada ega lammutada;
- säilitada tuleb hoone maht, ehitusmaterjal, viimistlus, välisilme ja kujundusdetailid;
- juurdehitiste rajamine hoonetele ei ole lubatud;
- säilitada väärtuslike tarindite nimekirjas olevad tarindid ja detailid oma kohal, vajadusel restaureerida;
- fassaadidel säilitada avatäidete suurus ja jaotus;
- fassaadilaudise ja teiste fassaadi puitdetailidelt puhastada lahtine värv, teha puidu-parandused, kruntida ja värvida vähemalt kaks korda linaõlivärviga;
- korrastada paekivist välistrepid;
- puuduvad osad taastada hoones säilinud originaalide eeskujul või hoonetüübi arhitektuuritraditsioone järgides;
- erandkorras on lubatud asendada vaid väga halvas tehnilises seisukorras olevaid algupäraseid ehitusosi selliselt, et need oleksid olemasolevate koopiad;
- lubatud on kõrvaldada hoone algset väliskujundust muutvad hilisemaid ehitusosad (nt aknad, ukсед), juhul kui need asendatakse algupärestega sarnastega;
- soovitav on säilitada hoonete algupärane plaanilahendus ja sisekujundus;
- eemaldada tuleks hoone originaalkehandit kahjustavad ehitusmaterjalid (vundamendilt betoon, seintelt konstruktsiooniga mittesobiv soojustus jms);
- vajadusel eemaldada hoone ümbrusest selle aluskonstruktsioonide seisukorda halvendav pinnase kiht;

⁵⁵ Triin Ojari, Harjumaa idaosa 20. sajandi ehituspärandi inventeerimine, 2008, lk 25

- vältida ajalooliste hoonete risustamist tänapäevaste tehnoseadmetega. Vajadusel kavandada seadmed varjatult hoonest kaugemale või hoone mahus;
- siseviimistluses peita juhtmestik viimistluskihi alla;
- elamu siseviimistluses kasutada traditsioonilisi hingavaid viimistlusmaterjale, mis toimivad puitkonstruktsioonide ja loomuliku ventilatsiooniga kõige paremini;
- puitkatuse vahetus läheduses ei ole soovitatav lasta puudel suureks kasvada, mis võivad lühendada katuse eluiga;
- haljastuse hoolduse ja edasise planeerimisega taastada hoonete vaadeldavus;
- tagada piirdeaia vaadeldavus väljastpoolt kinnistut, mitte lasta võsa kasvada aia kõrvale;
- uuendada kahjustunud puude osas viljapuuaeda;
- eelistada kinnistul looduslike loopealsete taimeliikide ja lillemuru kasvamist;
- krundisestest katenditena kasutada paekivi või paekivikillustikku.

Juhinduda piirkonnas kehtivatest piirangutest. Piiranguvööndis nõuab rajatiste püstitamise kaitseala valitseja nõusolekut. Lahemaa rahvuspargi kui kaitstava loodusobjekti valitseja on Keskkonnaamet.

Vastavalt looduskaitseseaduse § 14 lõikele 1 ei või kaitsealal ilma kaitstava loodusobjekti valitseja nõusolekuta:

- 1) muuta katastriüksuse kõlvikute piire ega sihtotstarvet;
- 2) koostada maakorralduskava ja teha maakorraldustoiminguid;
- 3) kehtestada detailplaneeringut ja üldplaneeringut;
- 4) lubada ehitada ehitusteatise kohustusega või ehitusloakohustuslikku ehitist;
- 5) anda projekteerimistingimusi;
- 6) anda ehitusluba;
- 7) rajada uut veekogu, mille pindala on suurem kui viis ruutmeetrit, kui selleks ei ole vaja anda vee erikasutusluba, ehitusluba ega esitada ehitusteatist;
- 8) jahiulukeid lisasöötä.

Kahala järve ümbruse esiajaloolised maastike kaitseks rakendub Lahemaa piiranguvööndi alal kultuuripärandi kaitsereežiim. Tegevust ja piiranguid rahvuspargi vööndites reguleerivad looduskaitseseadus⁵⁶ ja Lahemaa rahvuspargi kaitse-eeskiri⁵⁷. Tööde planeerimise aluseks on Lahemaa rahvuspargi kaitsekorralduskava⁵⁸.

Altja, Ilumäe, Juminda, Muuksi, Natturi ja Sagadi piiranguvööndi kaitse-eesmärk on pärandkultuurimaastiku, sh traditsioonilise asustusstruktuuri ja traditsioonilise pärandmaastiku, taluarhitektuuri, ajaloolis-kultuurilise väärtusega hoonete ning loodusdirektiivi elupaigatüüpide, kaitsealuste liikide ja nende elupaikade kaitse.

⁵⁶ <https://www.riigiteataja.ee/akt/116062021003>

⁵⁷ <https://www.riigiteataja.ee/akt/126022015033>

⁵⁸ <https://kaitsealad.ee/et/kaitsealad/lahemaa-rahvuspark/kaitsealast-5/kaitsekorralduskava>

KOKKUVÕTE

Arhitekt August Volbergi projekteeritud Aedla talu hooned paiknevad Lahemaa Rahvuspargi piiranguvööndis, elamut on väärtustatud kandmisega Eesti XX sajandi arhitektuuri nimekirja.

1975. aasta Lahemaa Rahvuspargi poolt hoonetele tehtud kapitaalremont päästis hooned hävingust ning kompleks on säilinud oma esialgses mahus ja suuresti rikkumata kujul. Hoonetele on soodsalt mõjunud ka hilisemad teadlikud ja arhitektuuri väärtustavad omanikud.

Õnneks nähti 1974. aasta kapitaalremondi lähteülesandes⁵⁹ ette säilitada võimalikult palju hoone ehitusaegseid tarindeid. Töö käigus üles leitud kapitaalremondi eelprojekti seletuskirjast sai olulist infot ka hoonete algse siseviimistluse kohta, millest hilisematel remonttöödel lähtuda.

Hoonete vaadeldav asukoht võimaldab neid eksponeerida kui omast ajastu suurepärase maa-arhitektuuri näidet ning väärtustada kodukülalt sirgunud Eestis õppinud arhitektide põlvkonda. Kasuks tuleks komplekti algse kasutusotstarbe – Aedla kui aiandustalu – taastamine.

Antud uurimustöös on toodud ettepanekud ja antud juhised, kuidas hooned korrastada. Et omaniku huvi on ehitiste võimalikult algupärane säilimine, on see nende seisukohalt positiivne. Hoonetes ei ole plaanitud suuri muutusi ja ümberehitusi.

Elamu säilimise seisukohast on kõige kiireloomulisemad:

- teise korruse magamistoa akna korrastamine (koos lengidega), mille käigus selgitada välja aknaaluste seina püstpalkide tehniline olukord;
- esifassaadi puidust tugipostide alumiste otste parandamine/plommimine;
- elamu fassaadide kohtparandused ja värvi uuendamine.

Arvestades Aedla kinnistu praeguse omaniku hoolivat suhtumist ei ole hoonete kompleks ohustatud. Olukord soosib nende terviklikku säilimist.

⁵⁹ Toomani talu kapitaalremont. Eskiisprojekt. Seletuskiri.

KASUTATUD KIRJANDUS JA ALLIKMATERJALID

ARHIIVIALLIKAD

1. Rahvusarhiiv, ERA.T-3.13.357. Loo mõis Toomani nr. 13 külge liidetud maatükk lit. A, eraldatud Nõmme nr. 8 ja Kembari nr. 11, 1929
2. Eesti Arhitektuurimuuseum, EAM.31.8.12. Joosep Volbergi Muuksi elumaja ehitusarved jm dokumendid 1931-1934
3. Eesti Arhitektuurimuuseum, Isa, õdede ja onu Joosepi kirjad August Volbergile 1912-1936, EAM.31.7.13
4. Rahvusarhiiv, ERA.5078.1.12997. Volberg Joosep_21.05.1974-29.05.1974
5. Rahvusarhiiv, ERA.T-32.4-1.7310. Toomani talu kapitaalremont. Maa-ala plaan, ülesmõõtmise joonised, 1974.
6. Rahvusarhiiv, ERA.T-32.4-1.7311. Toomani talu kapitaalremont, eskiisprojekt 1975, (Arhitektuur-ehituslik osa).
7. Rahvusarhiivi kaardikogu „Plan von den Gütern Kolk, Koenda, Neuenhof, Kahhal und Annia“, EAA.3724.4.111, leht 45

PUBLITSEERIMATA ALLIKAD

1. E. Nõva käsikirjalised mälestused „Toomani“ 1978. (Perekond Nõva arhiiv)
2. Toomani talu kapitaalremont. Eskiisprojekt. I köide. Seletuskiri ja joonised, Tallinn 1975 (Perekond Nõva arhiiv)
3. Harju maakond, Kuusalu vald, Muuksi küla, Toomani talu vesivarustuse ja kanalisatsiooni projekt. Aktsiaselts ESE, 1994 (Perekond Nõva arhiiv)

INTERNETIALLIKAD (MATERJALI AUTOR, PEALKIRI, VEEBILEHE AADRESS JA SELLE KÜLASTAMISE KUUPÄEV)

1. Kultuurimälestiste registri andmebaas. Aedla talu, <https://register.muinas.ee> (22.03.2022)
2. Triin Ojari, Harjumaa idaosa 20. sajandi ehituspärandi inventeerimine, 2008 https://register.muinas.ee/ftp/XX_saj._arhitektuur/maakondlikud%20ylevaated/harjumaa/harjumaa%20idaosa/Idaharju.pdf (04.04.2022)
3. Artes Terrae, Lahemaa külade arhitektuuri ja asustusstruktuuri analüüs 2012, https://kaitsealad.ee/sites/default/files/inline-files/34MT10%20Seletuskiri%20Lahemaa%20kylad%20lopparuanne_0.pdf (03.04.2022)
4. Lahemaa rahvuspark, kultuuripärand, <https://kaitsealad.ee/et/kaitsealad/lahemaa-rahvuspark/kaitsealast-5/kultuuriparand-4> (03.04.2022)
5. Lahemaa rahvusparki kaitsekorralduskava alusuuring, külade arhitektuuri analüüs, Artes Terrae, 2012 (Lahemaa külade arhitektuuri ja asustusstruktuuri analüüs 2012, Inventuuri lõpparuanne, Keskkonnaameti tellimusel tehtud Lahemaa külade uuring (inventeerimine))https://kaitsealad.ee/sites/default/files/inline-files/34MT10%20Seletuskiri%20Lahemaa%20kylad%20lopparuanne_0.pdf (03.04.2022)

6. Lahemaa külade tsoneeringukaardid: https://kaitsealad.ee/sites/default/files/uploads/Lahemaa%20rahvuspark/Uuringud%20ja%20seired/K%C3%BClade%20inventuur/K%C3%BClade%20kaardid/Tsitre_Muuksi_Kahala_Soorinna_20120418.pdf (03.04.2022)
7. Lahemaa külade väärtuslike hoonete tabelid, Muuksi küla: <https://kaitsealad.ee/sites/default/files/uploads/Lahemaa%20rahvuspark/Uuringud%20ja%20seired/K%C3%BClade%20inventuur/V%C3%A4%C3%A4rtuslike%20hoonete%20tabelid/Muuksi%20k%C3%BCla%20v%C3%A4%C3%A4rtuslikud%20hooned.pdf> (03.04.2022)
8. Kahala järve ümbruse tähtsus arheoloogiapärandi seisukohalt - G. Vedru 2007: https://kaitsealad.ee/sites/default/files/inline-files/Kahala_jarve_umbruse_tahtsus_arheoloogiparandi_seisukohalt.pdf (10.04.2022)
9. Ekspertarvamus Muuksi loopealsete hoonestamiseks - Gurly Vedru 2002: https://kaitsealad.ee/sites/default/files/inline-files/Vedru-Hinnang-2002-Muuksi_arheologia.pdf (10.04.2022)
10. Looduskaitseeadus: <https://www.riigiteataja.ee/akt/116062021003> (11.04.2022)
11. Lahemaa rahvusparki kaitse-eeskiri: <https://www.riigiteataja.ee/akt/126022015033> (11.04.2022)
12. Lahemaa rahvusparki kaitsekorralduskava: <https://kaitsealad.ee/et/kaitsealad/lahemaa-rahvuspark/kaitsealast-5/kaitsekorralduskava> (03.04.2022)
13. Lahemaa mälumaastike projekt 2017-2019, intervjuu Linda Perega Muuksi külast (<https://vimeo.com/showcase/5791701/video/308698661>) (11.04.2022)
14. Lahemaa mälumaastike projekti (2017-2019) Kahala piirkonna külade (Kahala, Uuri, Muuksi, Soorinna) ajaloolised õiendid, https://kolgamuuseum.kuusalu.ee/sites/default/files/malumaastikud/I%20Kahala_piirkonna_kylad.pdf (11.04.2022)
15. Riin Alatalu magistritöö „Eesti taluarhitektuur kui rahvuspärand. Rahvusliku taluarhitektuuri kestmine ja kaitse arengukava „Maa-arhitektuur ja maastik. Uurimine ja hoid“ valguses“, Eesti Kunstiakadeemia Restaureerimisteaduskond 2007, <https://digiteek.artun.ee/download/newwin-download/oid8333/8333.pdf?what=orig&show=1> (12.04.2022)
16. Lahemaa Keskkonnahariduse Seltsi kodulehekül, <https://lahemaaselts.ee/lahemaa-rahvuspark/> (24.04.2022)
17. Pärandarhitektuuri uurimine ja mõõtmine Lahemaa Rahvusparkis. Eesti Kunstiakadeemia 2013. aasta mõõtmispraktika tööde kogumik. Koostanud Jaan Tiidemann. Eesti Kunstiakadeemia arhitektuuri ja linnaplaneerimise osakond 2014, https://issuu.com/artun/docs/parandarhitektuuri_mootmine/1 (27.04.2022)
18. Pärandarhitektuuri uurimine ja mõõtmine Lahemaa Rahvusparkis. Eesti Kunstiakadeemia 2014. aasta mõõtmispraktika tööde kogumik. Koostanud Jaan Tiidemann. Eesti Kunstiakadeemia arhitektuuri ja linnaplaneerimise osakond 2016, https://issuu.com/artun/docs/parandarhitektuuri_mootmine_2014 (27.04.2022)

KASUTATUD KIRJANDUS

1. „Arhitekt August Volberg 1896-1983“, Eesti Arhitektuurimuuseum 1996, 96 lk
2. Mart Kalm „Eesti 20. sajandi arhitektuur“, Tallinn 2001

3. Maaehitusi: valik ART Põllumajanduseliidu Ehitusetalituse väljatöötatud kavandeid. I / toimetanud A. Esop, Tallinn 1928, 136 lk.
4. Maaehitusi: valik ART Põllumajanduseliidu Ehitusetalituse väljatöötatud kavandeid. II / toimetanud A. Volberg, Tallinn 1930, 156 lk
5. „Katuseraamat“, koostanud Joosep Metslang, 2016, 192 lk
6. Nõva, E „Toomani. Erika Nõva mälestused“, Toomani talumuuseum 2005, (130 lk)
7. Heiki Pärdi, „Eesti taluhäärberid. I. osa, Tänapäev 2009, 247 lk
8. Heiki Pärdi, Eesti talu: uuem taluarhitektuur 1850-1950, Tallinn 2021, 343 lk
9. 20 aastat ehitamist Eestis. 1918-1938, Tallinn 1939, 71 lk
10. Enn Tarvel „Lahemaa ajalugu“, Eesti Raamat 1983, 238 lk
11. Joosep Volberg, Polli Põllutöökool 1920-1930, Polli Põllutöökool 1930, 123 lk

SUULISED ALLIKAD

1. Intervjuu Anu Kotli'ga (Muuksis, Aedlas) 9.04.2022
2. Vestlused Leili Villmann'i Leili ja Virve Remmik'uga 20.02.2020
3. Vestlused Tiina Mere'ga aprillis 2022
4. Vestlused Marika Martin'iga aprillis 2022
5. Vestlused Linda Pere'ga 2020-2021

LISAD

Lisa 1 Kahala järve ümbruse muistised

Lisa 2 Aedla kinnistu ostuks mõõdistatud maatüki kaart 1929, 1930. Loo mõis Toomani nr. 13 külge liidetud maatükk lit. A, eraldatud Nõmme nr. 8 ja Kembari nr. 11 (ERA.T-3.13.357)

Lisa 3 Joosep Volbergi kiri Pollist vennale Hans Volbergile 4. oktoobril 1927.a. (2 lk).

Lisa 4 Joosep Volbergi kiri August Volbergile 2. veebruaril 1936.a. (2 lk)

Lisa 5 Volberg Joosep Käsperi p. pärimisasja toimik Rahvusarhiivis, 21.05.1974-29.05.1974. (ERA.5078.1.12997)

Lisa 6 Lahemaa Rahvuspargi poolt tellitud Toomani talu (Aedla) mõõdistusjoonised, 1974. PI EKE Projekt, grupi juht arhitekt Anu Kotli. (ERA.T-32.4-1.7310)

Lisa 7 Lahemaa Rahvuspargi poolt tellitud Toomani talu (Aedla) kapitaalremondi projekt (arhitektuur-ehituslik osa), 1975. PI EKE Projekt, grupi juht arhitekt Anu Kotli. (ERA.T-32.4-1.7311)

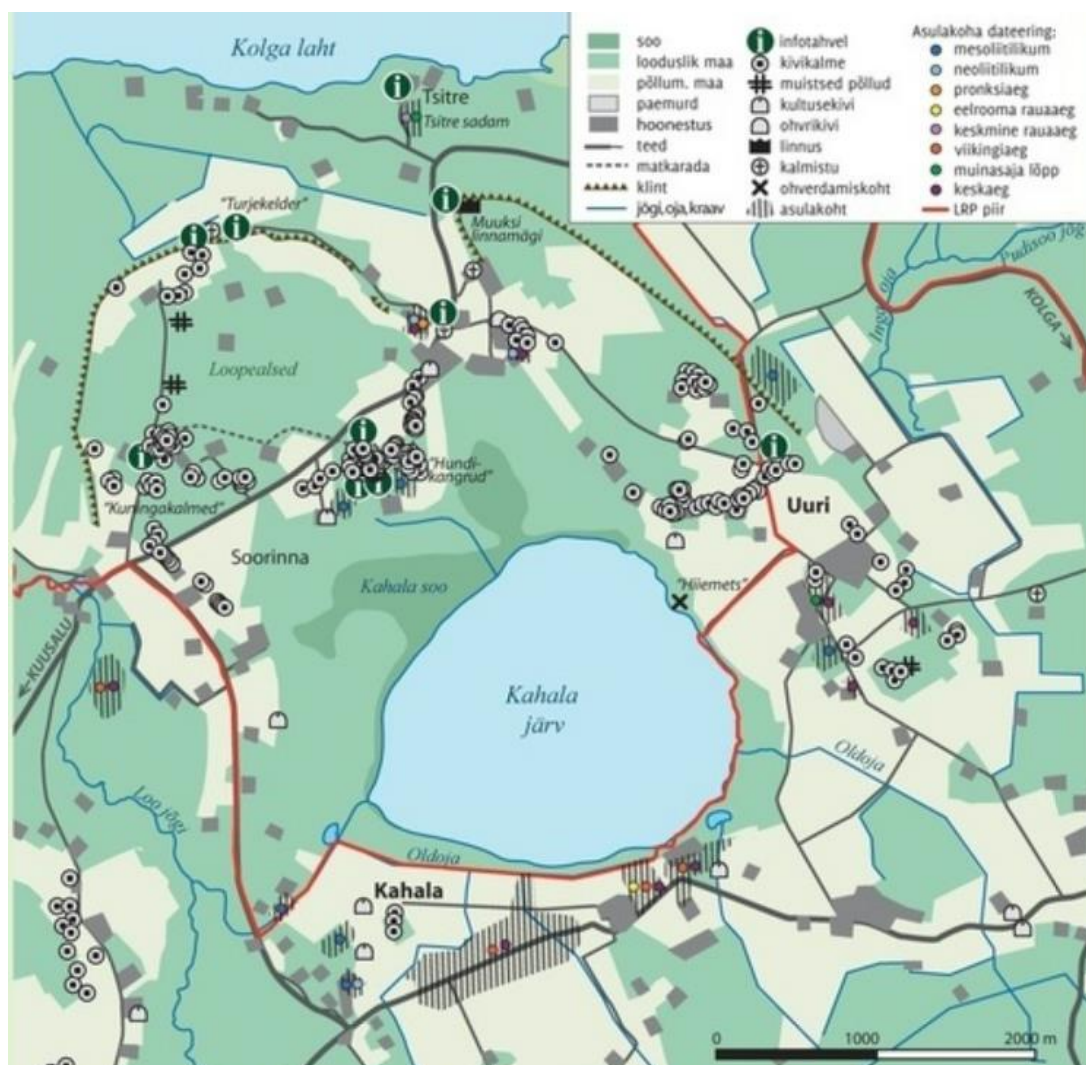
Lisa 8 Aedla hoonete mõõdistusprojekt 2006.

Lisa 9 Teisi August Volbergi projekteeritud hooneid Muuksi külas

Lisa 10 Fotod

LISA 1

Kahala järve ümbruse muistised



Muuksi muinasmaastikud, Lahemaa Rahvuspark, Keskkonnaamet 2009, Eesti Rahvusraamatukogu digiarhiiv, <https://www.digar.ee/viewer/et/nlib-digar:331394>, kuvatõmmis.

Muuksi küla loopealsetel asub Eesti suurim kivikalmete ala nn „Hundikangrud“, ümbruskonnas asuvad mitmed ohvri- ja kultusekivid, Muuksi linnamäel muistne linnusekoht, Muuksi külas asulakoht ja II maailmasõjas hukkunute ühishaud, muistsed põllud, Kahala järve ääres hiimets (looduslik pühapaik), Kahala külas on leitud ka rauasulatuskoht. Vana sumbküla keskel viiel katastriüksusel asuv Muuksi asulakoht (nr 18215) on 1998. aastast arvel arheoloogiamelestisena⁶⁰. Kivikirstkalmete levik näitab, et Lahemaal kujunes varasel metalliajal kolm asustuskeskust: Kahala, Palmse, Vihula.⁶¹ T. Moora hindas Kahala järve äärset asustusrühma kõige vanemaks põllumajanduslikuks asustuskeskuseks Lahemaal.⁶²

⁶⁰ <https://register.muinas.ee>

⁶¹ E. Tarvel, Lahemaa ajalugu, 1983, lk 12

⁶² Samas lk 13

LISA 3

Joosep Volbergi kiri Pollist (ta töötas sel ajal seal õppejõuna) vennale Hans Volbergile
4. oktoobril 1927

Vennas! Ma ei saanud kodus käies sulle rää-
ida oma „mõisasüdame“ suhtes. Kui kevadeni elu-tervit
atub, siis tahan vanad hooned maha lõhkuda ja sellest
materjalist uue väikse elumaja üles teha. Aluminid kor-
ed tulevad, kui tarvis, uutest puudest panna. Arvan, et aiad
kelder tuleksid jü sügisel maha ajada: mis need seisavad
tal näotuks kõhiste katustega; muidkui palke mää-
avad. Kui sul vana õlgi tarvis on loomade alla, siis teji
ända: vea enne sönnik laudast välja, siis lõpu aiad
ing kelder maha ja pane terveks puud lauta varjule, halo
em prakt lõpu tulepuudeks. Lauda katuse harjale pane
õlgi, et läbi ei saaks; võib olla, jätan laudahoone veel
siitsa maja uue maja juure puukuuriks; on tal aja
atus halb, siis tuleb ta samuti maha ajada ja keist ki-
idest teine kuur üles teha. Elumaja juba sügisel maha
lõhkuda pole ehk soovitatav sellepärast, et pole kuhugi
vahutada seeläbi materjali (ahjapotiid, pliidarauad, uked,
knäid j. n. e.). Ka jääsid palgid lajedale vedelema. Oa
sul aga vana prakti tarvis (õlgi, kotte), siis võid ka üü
teha: tee lauda katuse kindlaks, lautise tükkaks ja pane
kõik kõlbulik materjal senna varju; siis võid ka elumaja
juba sügisel maha ajada. Jääb ta aga üles, siis jään
da niipalju katust, et talvel läbi ei jookse ega sika
must maanda. Ka laka luur teo naelaga kinni, pra

Joosep Volbergi kiri vennale Hans Volbergile lk 1 (foto E. Nõva käsikirjalistest mälestustest „Toomani“ 1978.
Perekond Nõva arhiiv)

lakkab ta laktiselt tunni päes. Kõi vskete vahel
 tammes, et aknad-üksed kinni ning terved on.
 Ma sa ema tahtmise järelle konda, ega ma teda
 kevadel veel kasutama jätma hakata. Või tahab
 Hans veel omale kapsamaaks; kuid siis rehvau
 sellega, et seal peal ehitus algab. Uus elumaja tu-
 vani lähedale või koguni vana asemele: esiteks
 hea kae valmis ja teiseks ei taha seda vanast ma-
 jalist keeva majakest suure tee lähedale paigutada.
 Mõttele järelle, milline materjal ehituse tarbeks uus
 muretseda ja kust seda saada. Ehk tuleb talvel
 varjilt raiaida. Et aga kevadel ehitusele takistusi
 tuleks kohase materjali puudusel. Ehk saab liin
 tsest (soost või kuusipust) midagi vanale materjalile
 võtta. Küll ma tasun ära. Oled ju ise ka sa-
 sest majast huvitatud, sest sul ju suur pere ja van-
 kade lapsed eest. Tuleb meil mõlemil jändumööda mu-
 tuda; oleks hea veile vähemalt korterit võimaldada.
 Nii siis, mõtle järelle ja tee nende koostaja ning ma-
 ema maksavamise järelle. Sul ju mõlemist tulu: ssa
 sama aluspõhke, kütet ja kevadel jürril ja jaoks maad.
 Jäis veel: maksu mu tänavune kirikumaks ära. Kuts
 ma sulle midagi arasadaa või tulle isse tasun.

Tallis, 4 okt. 1927

Tervisiid! Joosep

Joosep Volbergi kiri vennale Hans Volbergile lk 2 (foto E. Nõva käsikirjalistest mälestustest „Toomani“ 1978. Perekond Nõva arhiiv)

Joosep Volbergi kiri August Volbergile 2.02.1936.a.

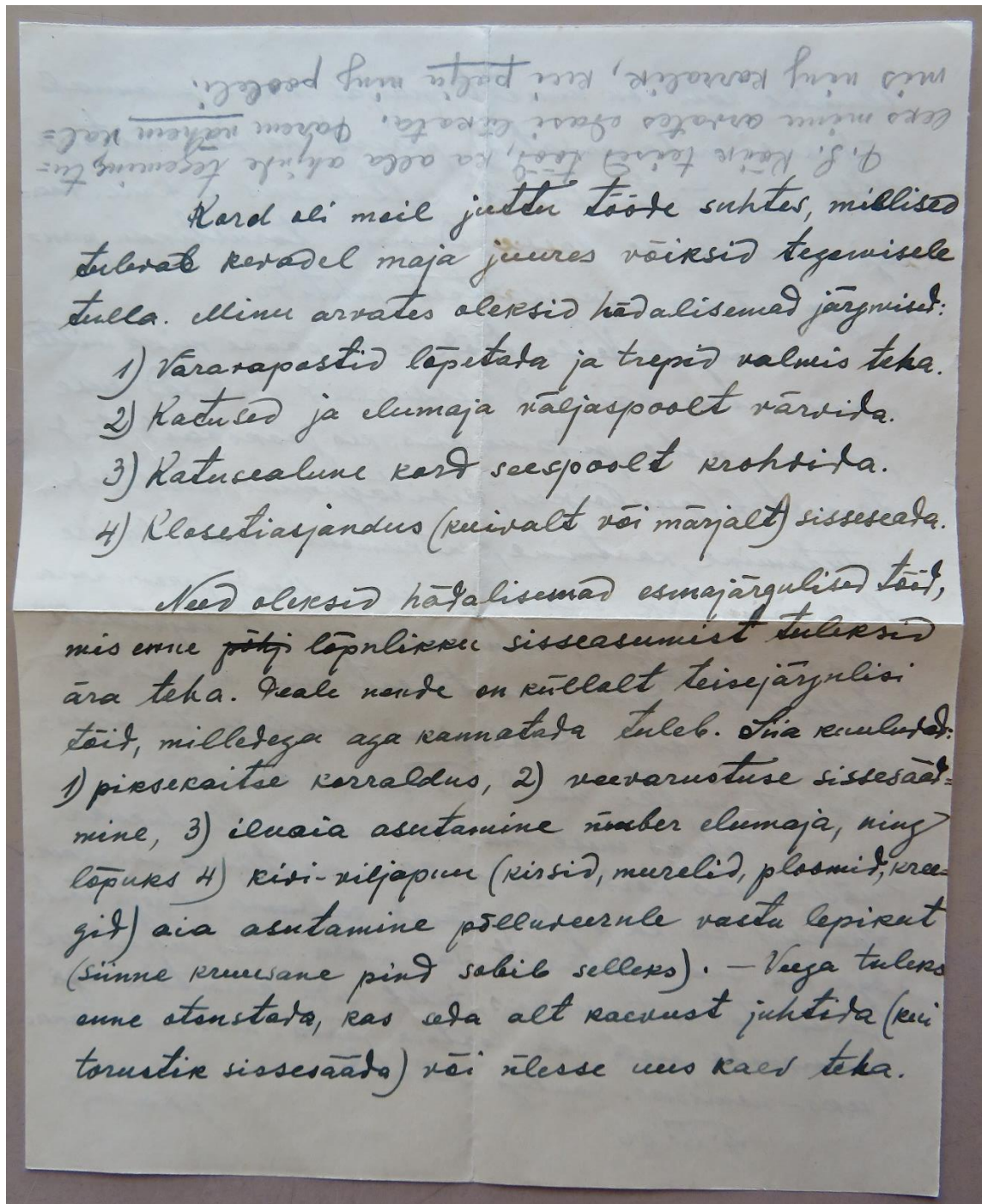


Foto Eesti Arhitektuurimuseumi säilikust: Isa, õdede ja onu Joosepi kirjad August Volbergile 1912-1936, EAM.31.7.13, lk 1

Joosep Volbergi kiri August Volbergile 2.02.1936.a.

Alumine kaud on nimelt määras maas ja aunas
(südasuvi maha arvatud) perist halva maitsega
^{pinna}veel, mis õieti ainult kastmiseks kohane. Pea-
legi oleks nlesse kaudu odavam torustiku pa-
na ja mõnus piksekaitses juhtida.

Kõrgtöökile tööle ei pääse mina mitte
mahu: minu väikesed ressursid keelavad suure
jooksul mehe pidamiseks, kes jooksvaid töid
teimetas (puuloikus, kivistamine, mullavedu,
istutamine, kastmine, ritkumine j. n. e.). On see
sulle võimalik, siis on ju hea. Minu peremehena
pejata ei maksa: olen valmis selle asjanduse
sulle ^{soovikoreal} (nle antma kas täiesti või osaliselt
(mõteline osa). Pealegi ei kuuluji ta õigus-
likult mulle, vaid Toomani talule.

Tahaks mure sinu alles vähemalt ükskõik
nälise näo korda seada. Oleks vaatljale viisakam.
Saansid ka ka puid-joosad kassama, et aaga väita.
Ega ma sinu kestralt saa jääda: nüüd jätkub veel
jaksu tööks-tegevuseks, tuleb seda kasutada. Ega
pensionide peale saa lootma jääda: need meil täna-
seks-hauserks. Pealegi väikesed.

2. II. 36

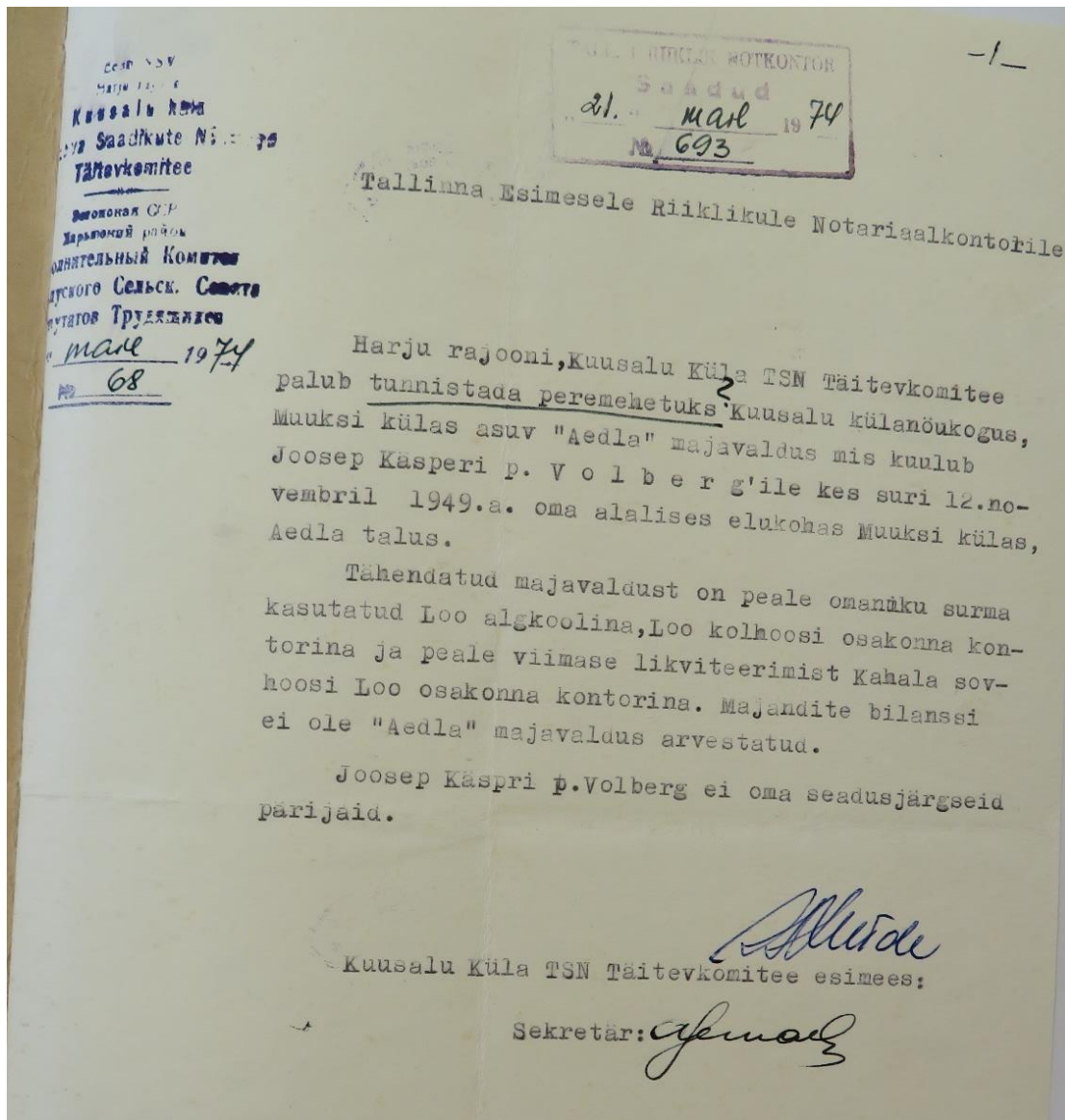
Joosep

F.31 N.7 S.13

Foto Eesti Arhitektuurimuuseumi säilikust: Isa, õdede ja onu Joosepi kirjad August Volbergile 1912-1936, EAM.31.7.13, lk 2

LISA 5

Volberg Joosep Käsperi p. pärimisasja toimik Rahvusarhiivis, 21.05.1974-29.05.1974.
ERA.5078.1.12997



Joosep Volberg toimik Rahvusarhiivis, 21.05.1974-29.05.1974. (ERA.5078.1.12997, lk 1)

PÄRIMISÕIGUSE TUNNISTUS.

Tallinnas, kahekümne üheksandal mail tuhande üheksasaja seitsmekümne neljandal aastal.

Mina, G a s s m a n n, B.S., EESTI NSV TALLINNA ESIMISE NOTARIAALKONTORI vanemnotar, t ö e n d a n, et 12. novembril 1949.aastal surnud kodaniku:

Joosep Käsperi p. V o l b e r g 'i
k o g u v a r a läheb Eesti NSV Tsiviilkoodeksi § 557 alusel pärimisõiguse järgi üle r i i g i l e .

Seejuures on silmas peetud järgmist vara:

Harju rajoonis Kuusalu külanõukogus Muuksi külas Kahala sovhoosi maa-alal asuv "AEDLA" elamu ning ait - kohustusliku kindlustuse hindega kolm tuhat kakssada kaksteist (3.212.-) rubla.

R i i g i l ö i v u v a b a .

Registri nr.: 10649



[Signature]
VANEMNOTAR.

Eesti NSV
Tallinna Esimene
NOTARIAALKONTOR

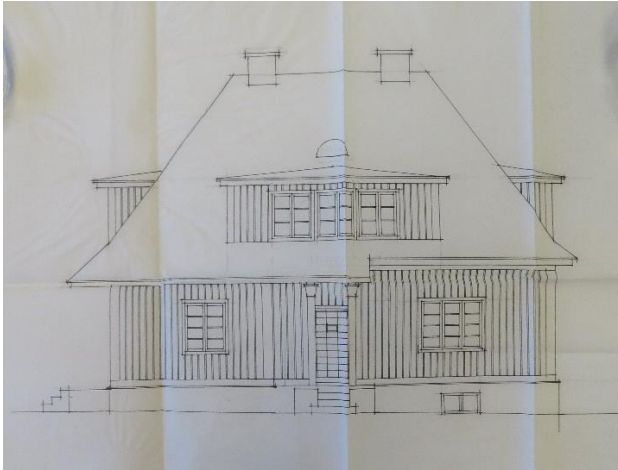
HARJU RAJOOINI TSN TK RAHANDUSOSAKONNALE

Tallinn, Lauristini t. 12.

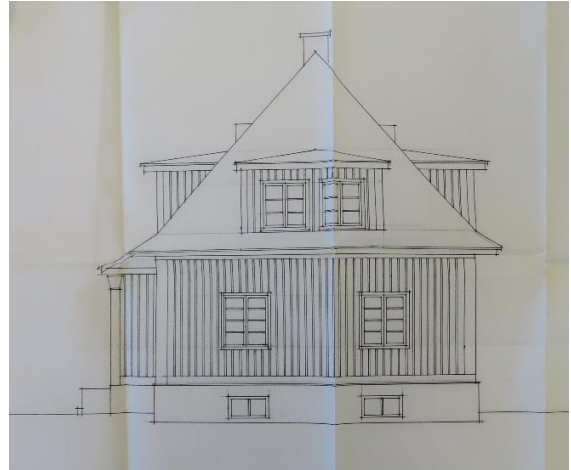
Таллиннская первая
территориальная контора
Эстонской ССР
9. и mail 1974/г.
№ 796.

Juuresoleva tunnistuse saadan realiseerimiseks.

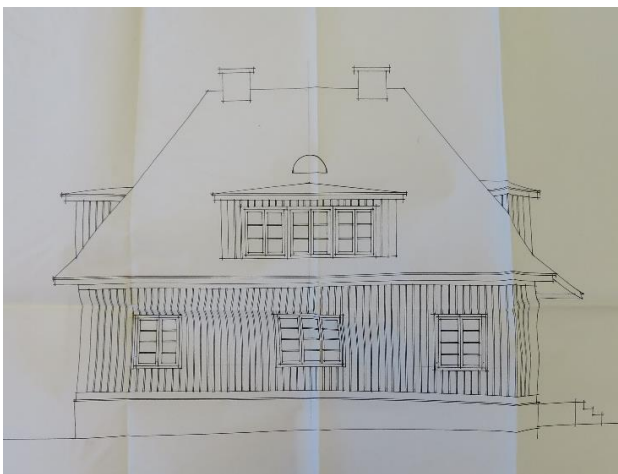
[Signature]
Vanemnotar



Elamu eestvaade



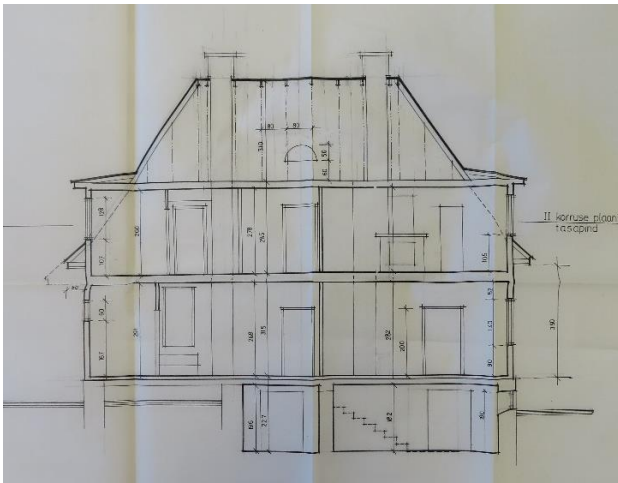
Elamu otsavaade (läänefassaad)



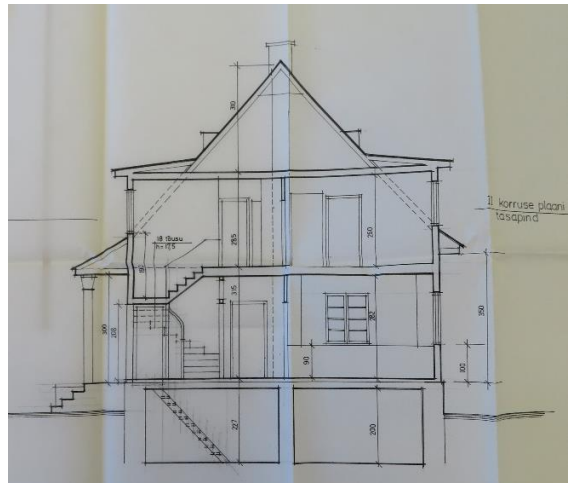
Elamu tagantvaade (lõunafassaad)



Elamu otsavaade (idafassaad)

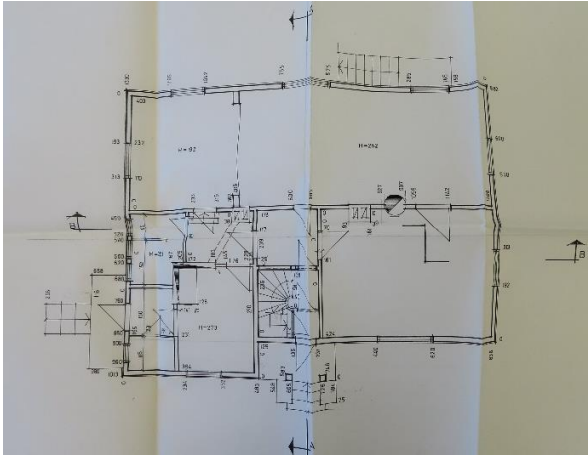


Elamu lõige B-B

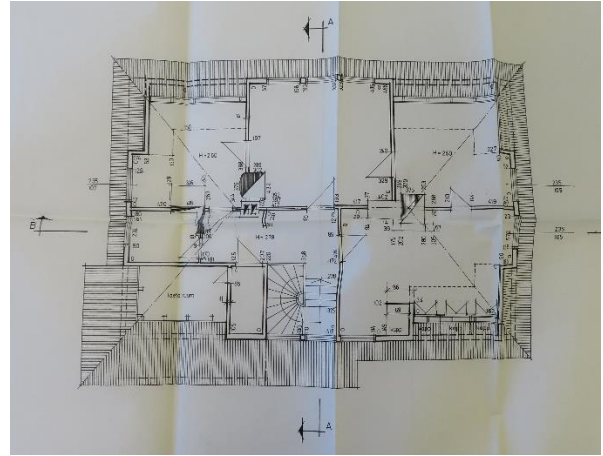


Elamu lõige A-A

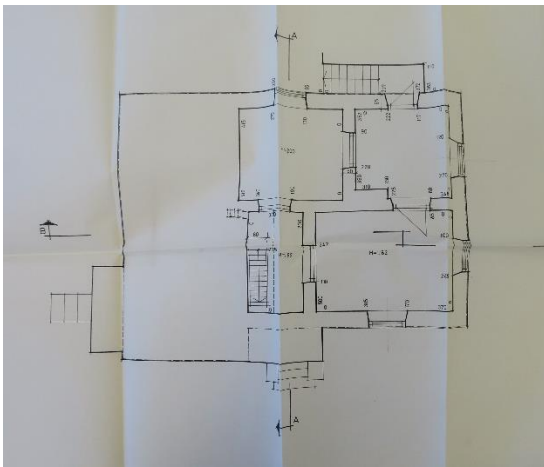
Toomani talu ülesmõõtmine 1974. (Fotod Rahvusarhiivi säilikust, ERA.T-32.4-1.7310)



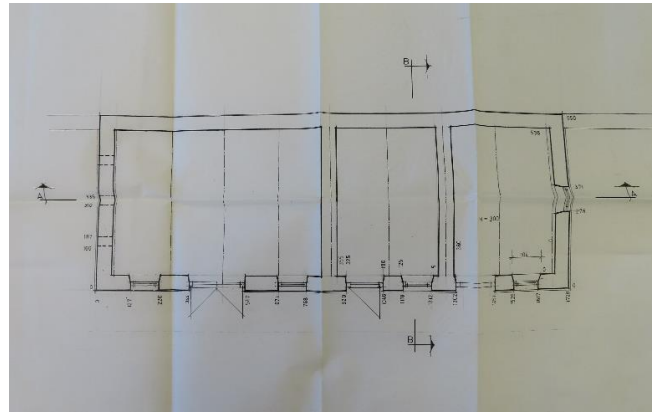
Elamu I korruse plaan



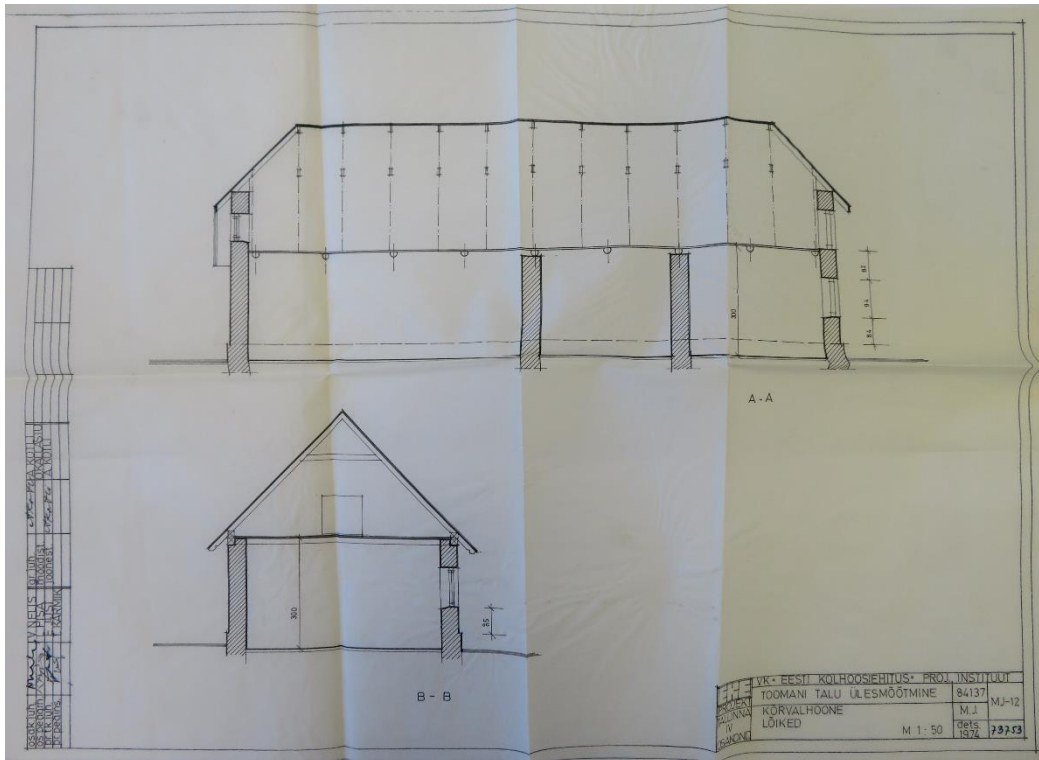
Elamu II korruse plaan



Elamu keldri plaan



Kõrvalhoone plaan

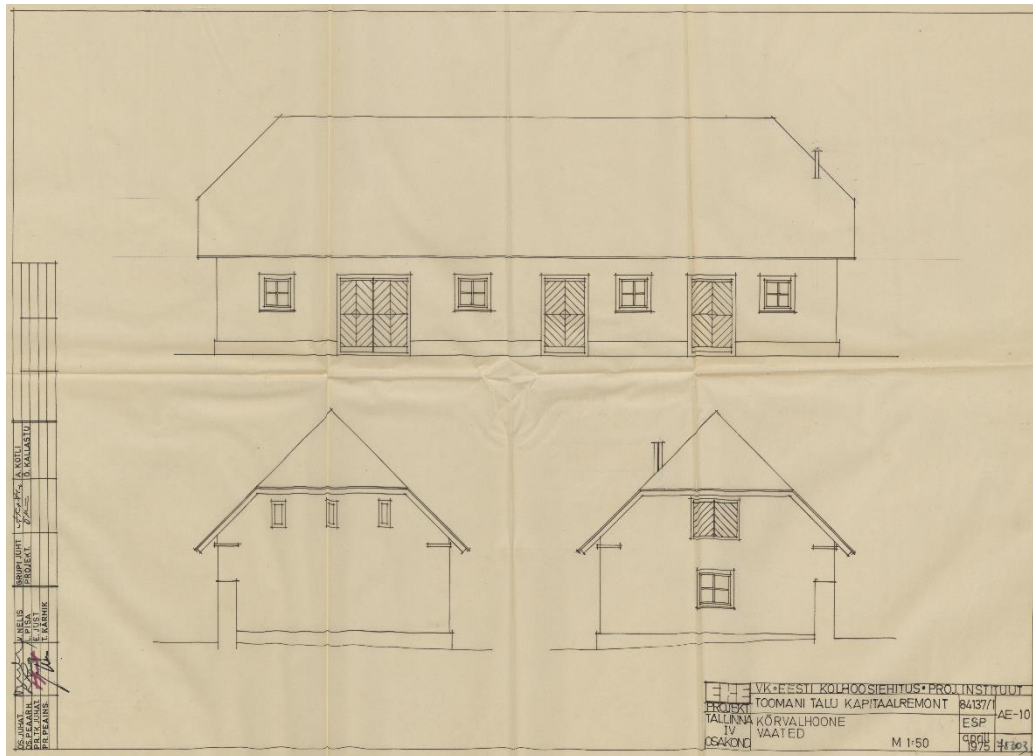
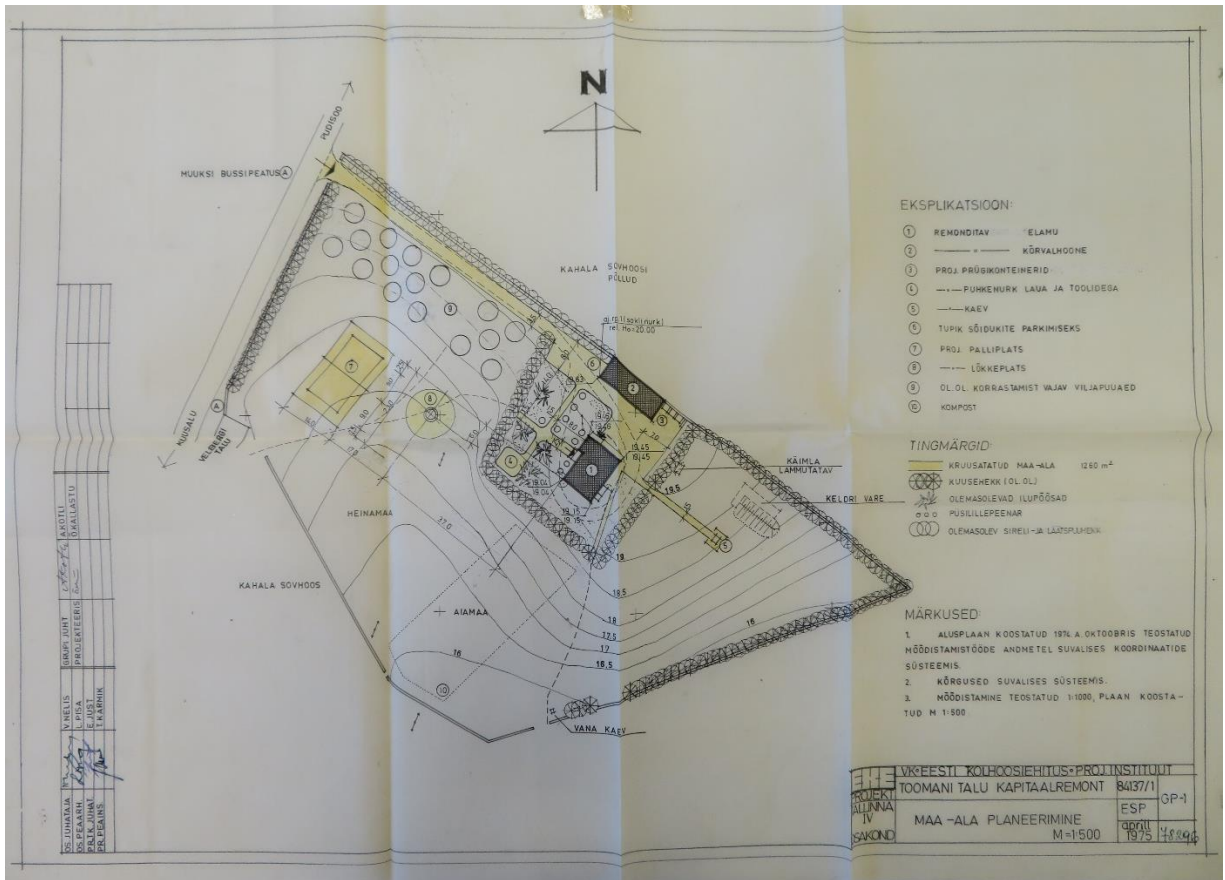


Kõrvalhoone lõiked

Toomani talu ülesmõõtmine 1974. (Fotod Rahvusarhiivi säilikust, ERA.T-32.4-1.7310)

LISA 7

Lahemaa Rahvusparki poolt tellitud (töö nr 84137/1) Toomani talu (Aedla) kapitaalremondi projekt (arhitektuur-ehituslik osa), 1975. PI EKE Projekt, grupi juht arhitekt Anu Kotli.

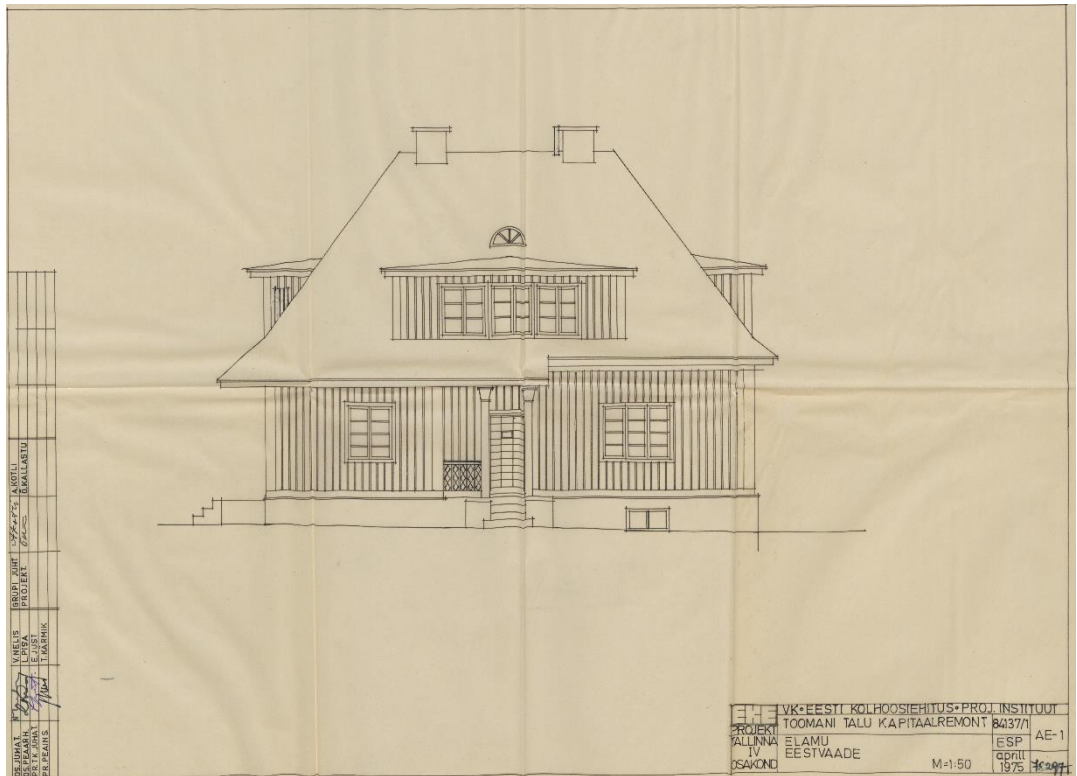


Maa-ala planeerimine

Kõrvalhoone vaated.

Toomani talu kapitaalremont 1975. (Rahvusarhiiv ERA.T-32.4-1.7311)

Toomani talu
 talu
 kapitaal-
 remont
 1975.
 (Rahvus-
 arhiiv
 ERA.T-
 32.4-
 1.7311)



Elamu
 eestvaade



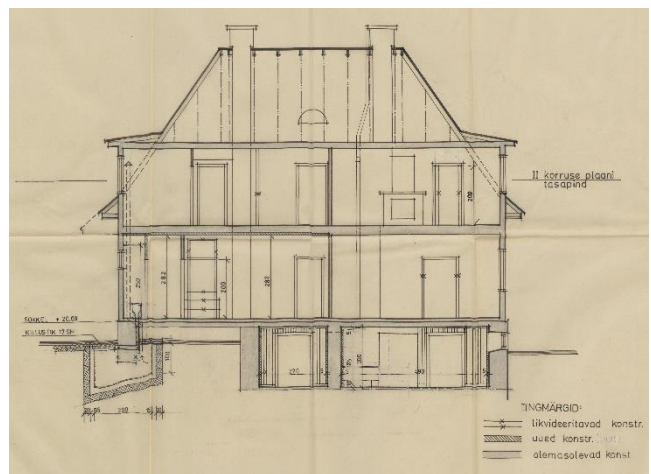
Elamu otsavaade (läänefassaad)



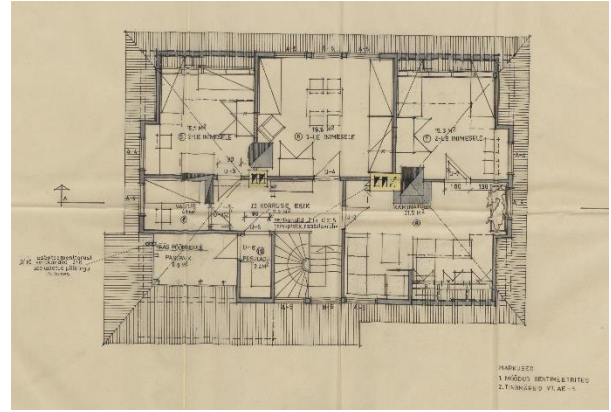
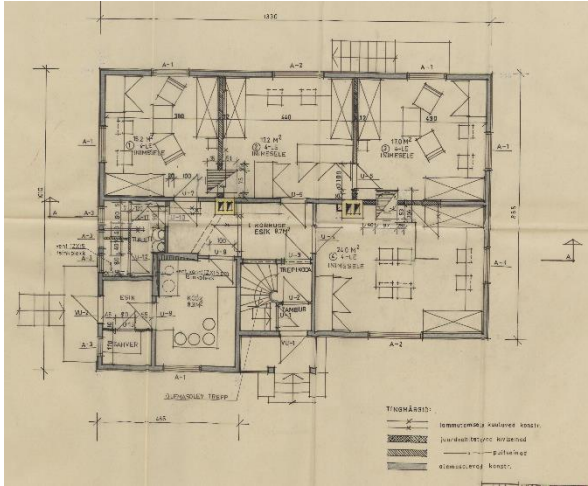
Elamu tagantvaade (lõunafassaad)



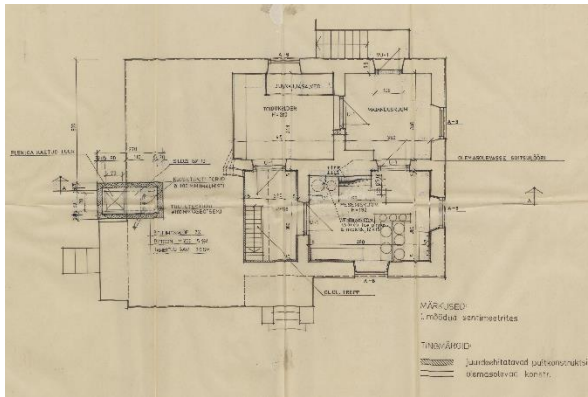
Elamu otsavaade (idafassaad)



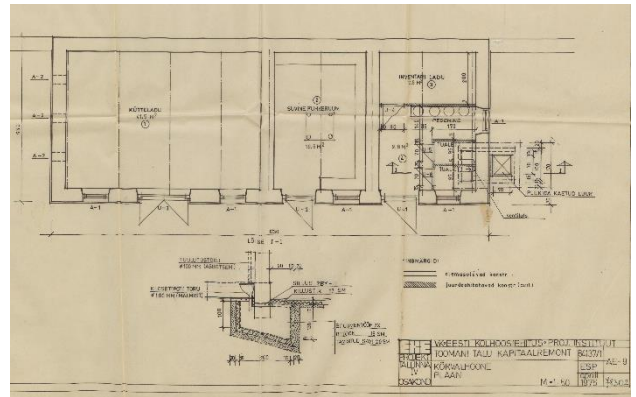
Elamu lõige



Elamu II korruse plaan.
Vasakul elamu I korruse plaan



Elamu keldri plaan



Kõrvahoone plaan

rk. nr.	mark	gabariidid (h x b) mm	arv	märkused
INDUSTRIAALSETE PUITTOODETE KOONDSPETSIFIKATSIOON				
AKNAD				
I KORRUS				
1	A-1		6	OLEMASOLEVAD REMONTI VÄRVID
2	A-2		2	"
3	A-3		4	"
II KORRUS				
4	A-4		4	VÄLMISED RAAMID VALMISTOL OOL EESKUUJUL
5	A-5		6	"
6	POÕNINGU AKEN		2	INDIV. REMONTI VÄRVID
KÕRVALHOONE				
7	A-1		5	OL. OL. EESKUUJUL
8	A-2		3	"
UKSED				
KELDRI KORRUS				
1	VU-1		1	OL. OL. EESKUUJUL
2	U-1		4	INDIV. REMONTI VÄRVID
I KORRUS				
3	VU-1, VU-2		2	OL. OL. REMONTI VÄRVID
4	U-1, U-5, U-9		6	OL. OL.
5	U-6, U-7, U-11	2075 x 974	1	TUUP V. KAT. Δ1-9CT-69
6	U-8, U-10, U-12, U-13, U-14, U-15	2075 x 874	2	"
7	U-12, U-13, U-14, U-15	2075 x 774	3	"
II KORRUS				
8	U-2, U-4, U-6		3	OL. OL. REMONTI VÄRVID
9	U-5, U-1, U-3, U-8, U-11	2075 x 874	3	TUUP V. KAT. Δ1-9CT-69
10	U-7, U-10, U-11	2075 x 974	1	"
KÕRVALHOONE				
11	U-1		1	INDIV. REMONTI VÄRVID
12	U-2, U-3		2	OL. OL. REMONTI VÄRVID
13	U-4, U-7, U-11	2075 x 974	1	TUUP V. KAT. Δ1-9CT-69
14	U-5, U-6, U-9, U-10	2075 x 774	2	"
15	OTSASEINA LUUK		1	OL. OL. POOLE EESKUUJUL
AKNAD				
KELDRI KORRUS				
9	A-8		4	OL. OL. EESKUUJUL

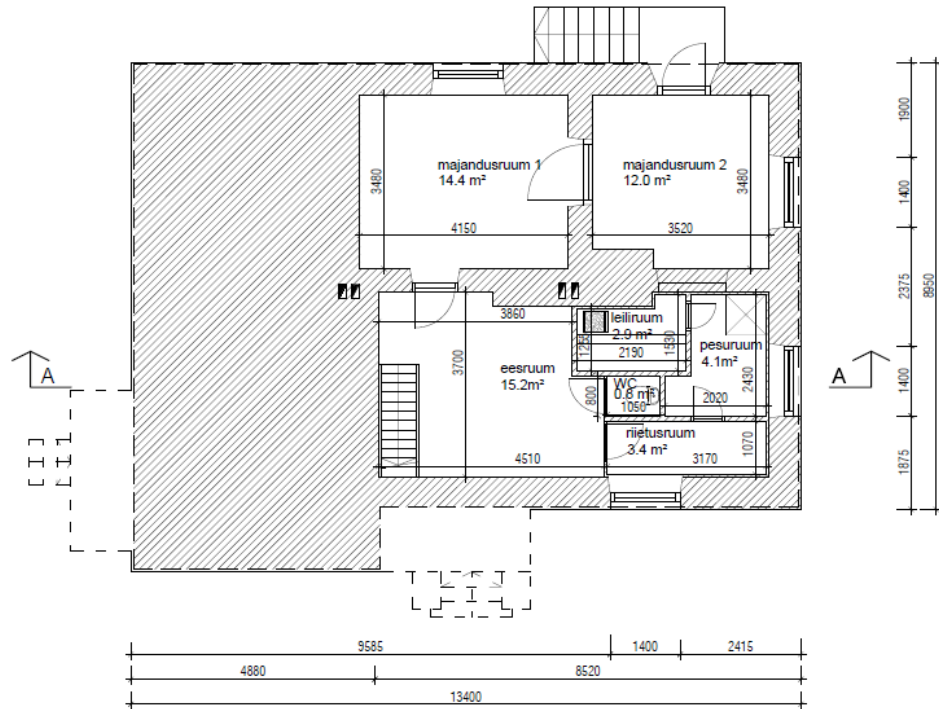
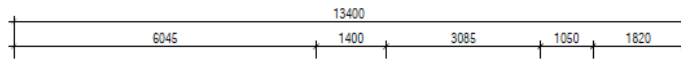
Avatäidete spetsifikatsioon. Toomani talu kapitaalremont 1975. (Rahvusarhiiv ERA.T-32.4-1.7311)

LISA 8

Aedla hoonete mõõdistusprojekt 2006.



Elamu lõige.



Elamu keldri korruse plaan. Näha on 2002. aastal keldrisse rajatud sauna. Esimese ja teise korruse plaanid vt lk 37. (Perekond Nõva arhiiv)

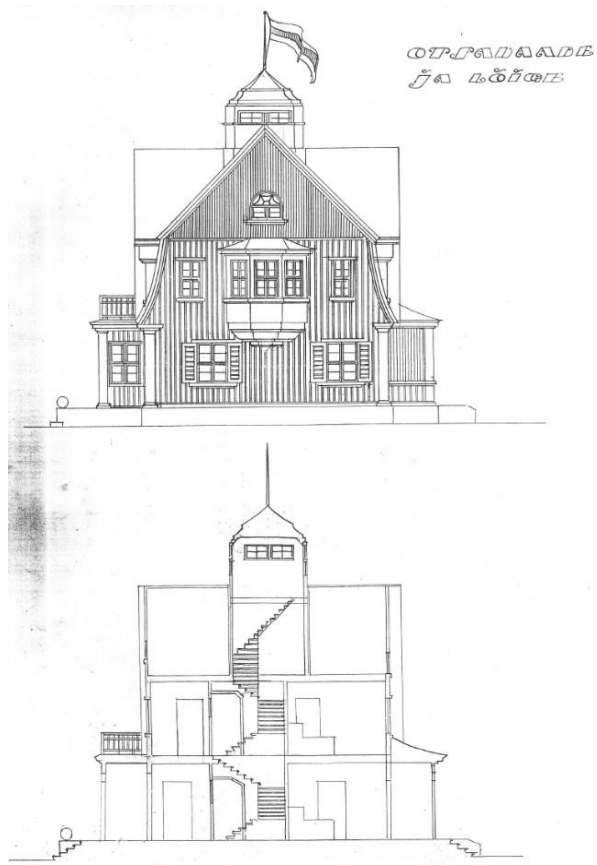
Koopia Kembari (Hans Kalbergi) uue eluhoone projektist. (Tiina Mere erakogu)



102 Kembari hooned u 1930. Elumaja hävitati Teise Maailmasõja ajal (Tiina Mere erakogu)



103 Kembari hooned vaatega tee poolt, u 1930 (Perekond Nõva erakogu)





104-105 Keskvälja elumaja valmis 1930 (Marika Martin, 2022)



106 Jaaniste elumaja (1935). Sama projekti järgi ehitati ka Juuli (1927).⁶³ Ülesjoonistus väljaandes „Pärandarhitektuuri uurimine ja mõõtmine Lahemaa Rahvusparkis. Eesti Kunstiakadeemia 2013. aasta mõõtmispraktika tööde kogumik.“ Eesti Kunstiakadeemia 2014 (kuvatõmmis)

⁶³ Vestlus Marika Martiniga, aprill 2022

LISA 10 FOTOD



107 Arheoloogilised kaevamised, kivikirstkalmete leiukoht (Toomani talu), ligikaudu 1930 – 1939. (Eesti Ajaloomuuseum AMN7032_48)



108 Tsitre sadam. Sadamasild on ehitatud 1897. a. Toomani talu peremehe Hans Volbergi juhtimisel⁶⁴. (Eesti Vabaõhumuuseum, EVMF0076_0279)

Muuksi küla varasema hoonestuse kohta saab aimu Eesti Rahva Muuseumis asuvatest 1926. aastal Tallinna Tehnikumi arhitektuuritudengi Erika Volbergi (Nõva) poolt Muuksi küla Jaaniste talu hoonete ülesjoonistusest. ERM hakkas ehitistega tegelema alates aastast 1921 toonase direktori Ilmari Mannineni eestvedamisel – 1923–1928 plaanistati arhitekt Ernst Ederbergi juhendamisel ja Kultuurkapitali toel toimunud Tallinna Tehnikumi üliõpilaste joonistuspraktikumide käigus 15 kihelkonnas rohkesti ehitisi, peamiselt rehielamuid.⁶⁵



109-110 Vasakul Sae toa rõdu Kolgas 1927 (Erika Volberg. perekond Nõva arhiiv)



111 Aedla kinnistul asunud Kembari vana maja 1912. Keskkel Erika Volberg (Nõva), paremal Kembari Villu. (Perekond Nõva arhiiv)

⁶⁴ „Toomani. Erika Nõva mälestused“, Toomani talumuuseum 2005 lk 20

⁶⁵ Riin Alatalu magistratöö „Eesti taluarhitektuur kui rahvuspärand. Rahvusliku taluarhitektuuri kestmine ja kaitse arengukava „Maa-arhitektuur ja maastik. Uurimine ja hoid“ valguses“, lk 29 (210)



112-113 Fotod ehituselt, elumaja värvimine ilmselt 1936. aastal. (Eesti Arhitektuurimuuseum, A. Volbergi kogu, EAM_9615Ar31_4-17_2-4)



117 Aedla hooned 1937. aastal. Foto ilmus kogumikus „20 aastat ehitamist Eestis 1918-1938“.
(Eesti Arhitektuurimuseum, A. Volbergi kogu, EAM_9615Ar31_4-17_1)



118 Anu Kotli, Õne Kallastu, I. Armann, 1974 Muuksis Aedla hooneid mõõdistamas.
(Lembit Odres, Eesti Rahva Muuseum, Fk3068_5742)



119 Elumaja esimese korruse akende ehitusaegsed sulused (autori foto)



120 Aedla elumaja ja kõrvalhoone, vaade esi- ja läänefassaadile, 2021.



121 Aedla elumaja lääne- ja tagafassaad, 2022. (Autori fotod)



122-123 Aedla kõrvalhoone 2017 suvel 1975. aastal paigaldatud laastukatusesega ja vahetatud kimmkatusega.

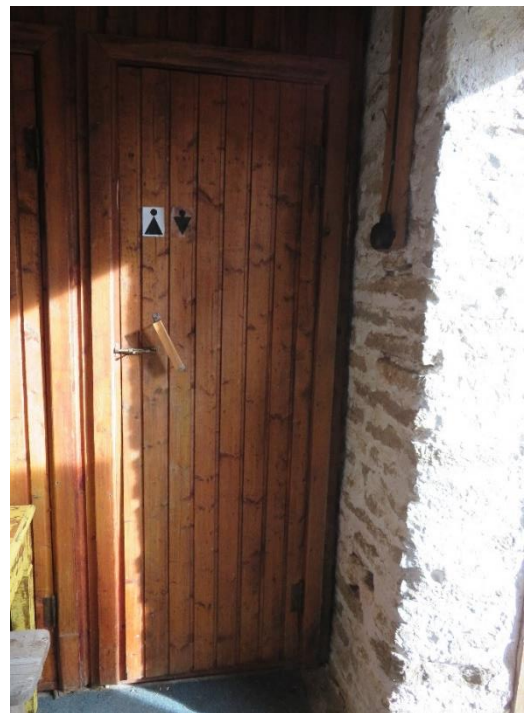


124 Kõrvalhoone katuse tegemine 2017

125 Paremäl kõrvalhoonesse 1975 ehitatud
kuivkäimlad 2021 (Autori fotod)



126 Aedla elumaja kimmkatuse tegemine (laastu vahetus)
1997.a. suvel. (Perekond Nõva erakogu)





Aedla 2022