

EESTI KUNSTIAKADEEMIA
Kunstikultuuri teaduskond
Muinsuskaitse ja konserveerimise osakond

Triinu Napseppa

„Funktsionalistlik elamu Tallinnas Uus Tare asunduses Maasika ja Vaarika tänava
kvartalis“

Arhitektuuri konserveerimise ja restaureerimise täienduskoolitus
2021/2022 õppeaasta



Aadress: Vaarika 15, Kristiine linnaosa, Tallinn
Lille miljööväärtuslik ala
(tähistatud kui väga väärtuslik hoone)
Arhitekt: Edgar Johan Kuusik
Ehitusaasta 1932

EESTI KUNSTIAKADEEMIA

Kunstikultuuri teaduskond

Muinsuskaitse ja konserveerimise osakond

Triinu Napseppa

„Funktsionalistlik elamu Tallinnas Uus Tare asunduses Maasika ja Vaarika tänava kvartalis“

Arhitektuuri konserveerimise ja restaureerimise täienduskoolitus

2021/2022 õppeaasta

Aadress: Vaarika 15, Kristiine linnaosa, Tallinn

Lille miljööväärtuslik ala

(tähistatud kui väga väärtuslik hoone)

Arhitekt: Edgar Johan Kuusik

Ehitusaasta 1932

Tallinn 2022

SISUKORD

SISSEJUHATUS	3
1. AJALOOLINE ÜLEVAADE	4
2. HOONE MATERJALIKASUTUS JA TEHNILINE SEISUKORD	8
2.1 Üldandmed.....	8
2.2 Katus.....	8
2.3 Fassaad.....	9
2.4 Avatäited.....	10
2.5 Hoone ümbrus	12
2.6 Korterite planeering.....	13
2.7 Ühiskasutuses ruumid – esik ja trepikoda	14
2.8 Korter 1	16
2.9 Korter 2	18
3. VÄÄRTUSILKE DETAILIDE LOETELU.....	19
4. ETTEPANEKUD SÄILITAMISEKS JA RESTAUREERIMISEKS	19
KOKKUVÕTE	21
KASUTATUD KIRJANDUS JA TEISED ALLIKAD	22

8. LISAD

Lisa 1 _Tiitelleht

Lisa 2 _Autori deklaratsioon (erladi, ei ole köidetud)

Lisa 3 _Arhiivimaterjal – koopia 1932 a. projektist ”Elamu Tallinnas Uus Tare asunduses Maasika ja Vaarika tänava kvartalis, kinnistust nr 2045 lahutatud krundil nr 21 EAM_815 Ar 2.2.348

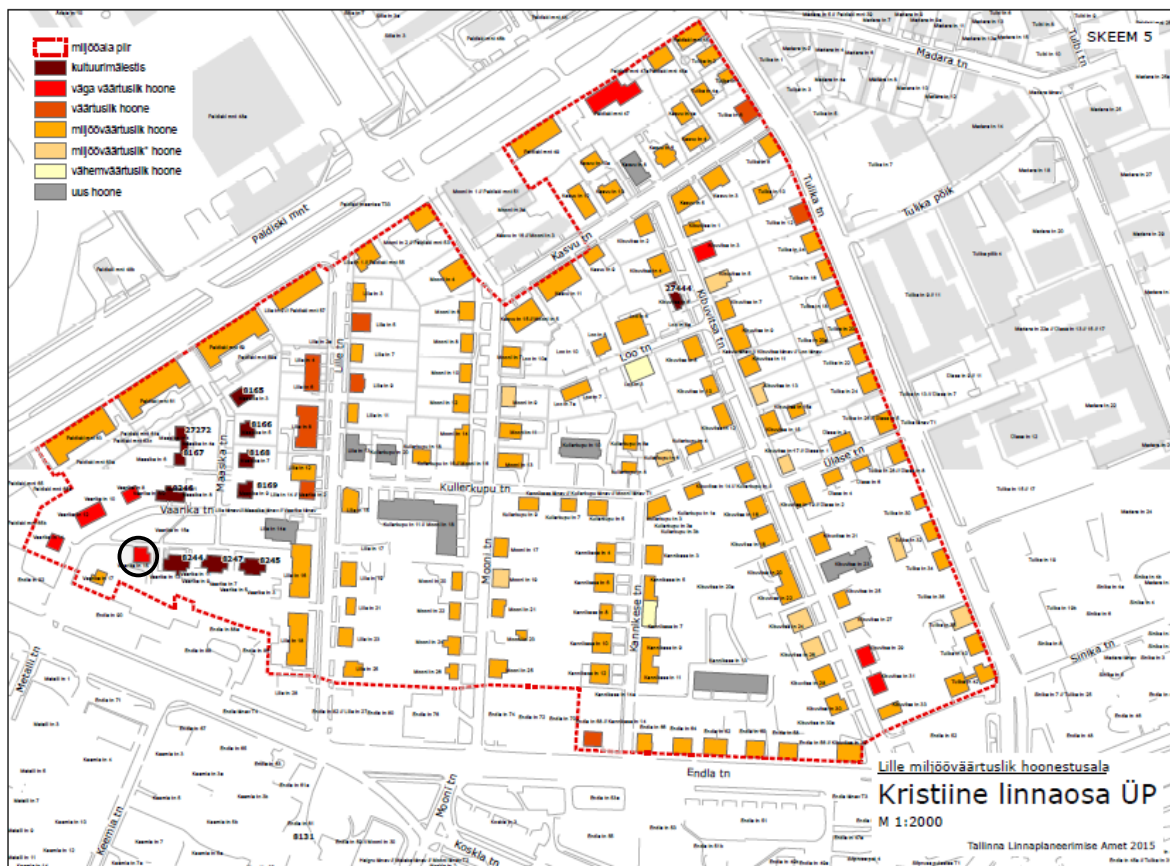
Lisa 4 _Majavalduse Vaarika tn. 15 mõõdistusprojekt 1947.a. Linnaarhiiv R-413

Lisa 5 _Ajaloolised fotod

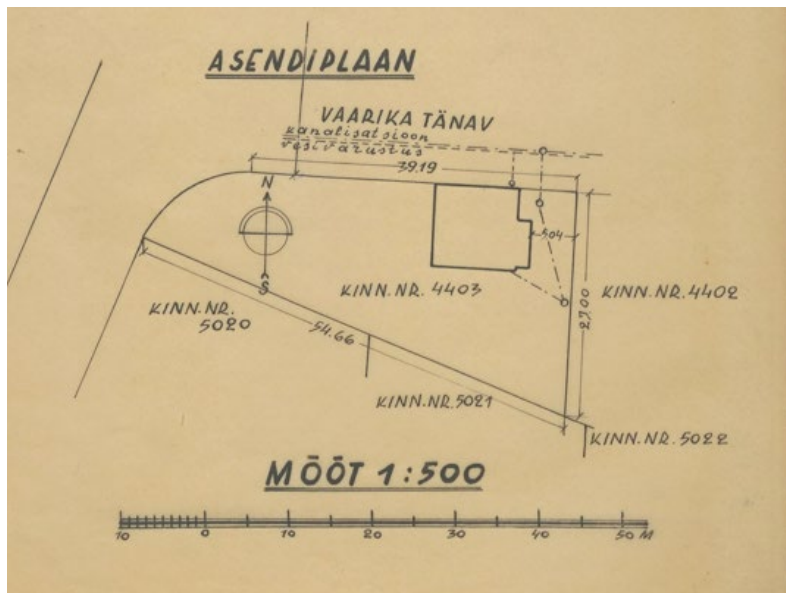
SISSEJUHATUS

Käesolev töö on Eesti Kunstiakadeemia Muinsuskaitse osakonna Arhitektuuri konserveerimise ja restaureerimise täienduskoolituse 2021/2022 a. lõputöö. Lõputöö käsitleb Eesti Vabariigi aegset funktsionalistliku linnaelamut Tallinna "Uus Tare" asunduses (Maasika ja Vaarika tänava kvartalis, nüüdse Lille miljöövärtuslik ala Kristiine linnaosas). Valik langes objektile isiklikust sümpaatiast selle ajastu funktsionalistlike hoonete vastu. Arvatavasti mängib valikus rolli ka minu lapsepõlvkodu sarnasus ja vanaisa Robert Napseppa töö projekteerijana. Valitud hoone puhul mängis rolli ka paljude detailide autentne säilimine eksterjööris, kui ka interjööris. Töö eesmärk on üles märkida hoone olulised väärtused, uurida algupärast ja ajaga lisandunut, fikseerida väärtuslikud detailid ja anda soovitusid nende säilitamiseks ja restaureerimiseks.

Hoone asub aadressil Vaarika 15, Tallinn, Kristiine linnaosa Lille miljöövärtuslikul alal ja on märgistatud kui väga väärtuslik hoone. Hoone on projekteerinud arhitekt Edgar Johan Kuusik perekond Martnale aastal 1932.



Ill. 1. Asukohaplaan. Lille miljöövärtusliku hoonestusala. Kristiine linnaosa üldplaneering. Tallinna Linnaplaneerimise Amet 2016 a.



III. 2. Krundiplaan. Kuvatõmmis majavalduse Vaarika tn. 15 mõõdistusprojektist 1947.a. Tallinna Linnaarhiiv R-413

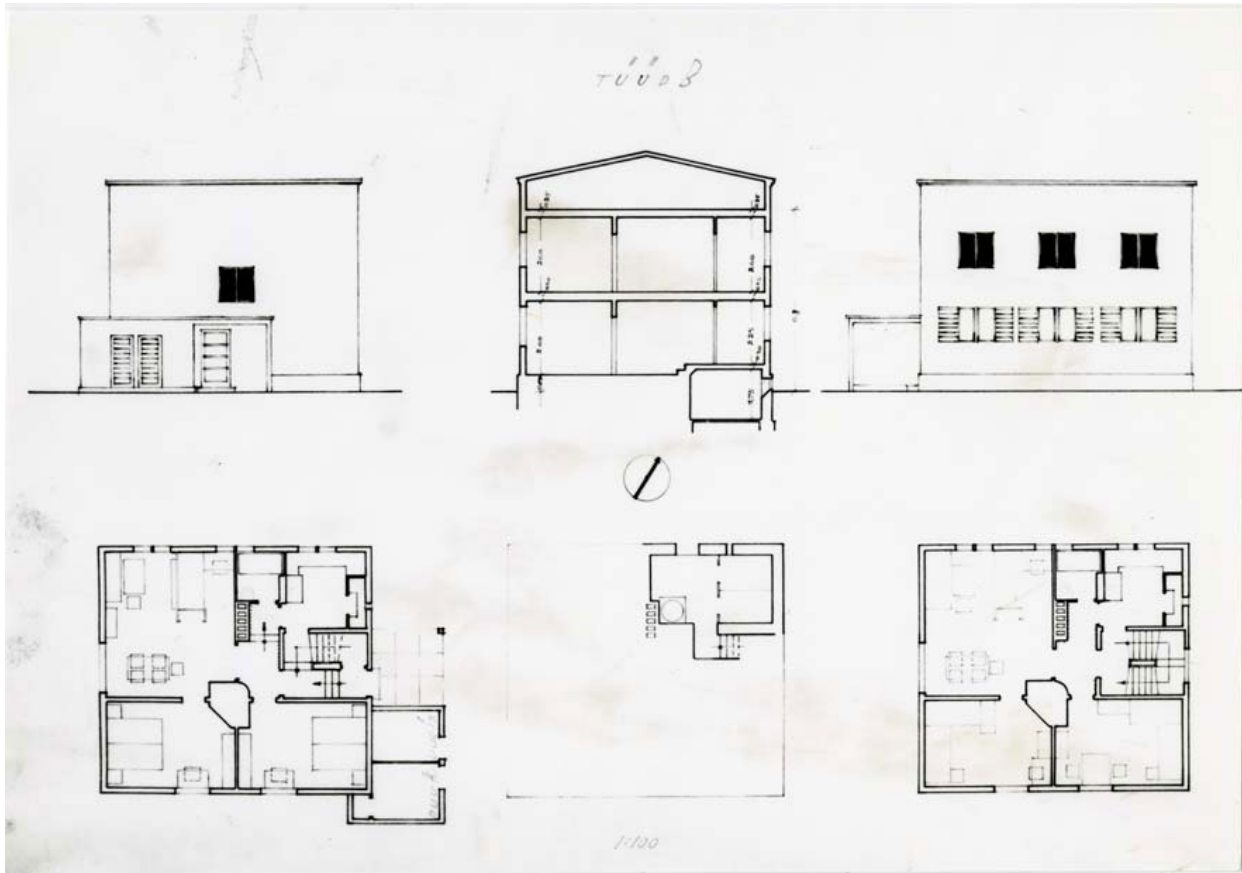
1. AJALOOLINE ÜLEVAADE

1930ndatel Tallinna laienemisega asuti hoonestama ka seni lagedana püsinud Lilleküla kanti. 1931 aastal korraldas Tallinna linnavalitsus arh. K. Bõlau eestvedamisel väikeelamute arhitektuurivõistluse. Eeskujuks Euroopas, eeskätt Saksamaal rajatud moodsa arhitektuuri näidisasumid ehk *Siedlung'id*. Kuulsaim neist oli 1927.a Saksamaa Stuttgradis arh. Mies van der Rohe juhtimisel valminud Wiessenhofi näidislinnaosa. Võistluse eesmärk oli rahvale tutvustada mugavat, säästliku ja moodsat euroopaliku elu. Esimesena Eestis tutvustati kuupjates vormides üksteise peal asuva korteriga pereelamut (Maasika 3,5,7,9 arh. Edgar Kuusik, Franz de Vries), läbi kahe korruse ulatuvaid kortereid (Vaarika 3/5 7/9, 11/13 arh. A.Volberg), mis küll Eesti väikeelamus läbi ei löönud ja ühekordseid laialilaotatud plaanilahendusega kaksikmaju (arh. Elmar Lohk).¹

Uus Tare Elamuehituse Ühingu välja kuulutatud arhitektuurikonkursiga rajati funktsionalistlikus stiilis mugavustega korter- ja paariselamute rajoon Vaarika ja Maasika tänava äärde aastatel 1932-1933 kasutades võistlusprojekte ümbertöötatud kujul. Asumist sai modernismi läbimurre Eesti eramu arhitektuuris. Selle laadseid terviklike arhitektuuriansambleid rohkem ellu ei suudetud viia ja funktsionalistlike hooneid rajati pigem

¹ M.Kalm. Eesti 20.sajandi arhitektuur

eraldi ühekaupa. Ainsana võib ära märkida Sinika tänava funktsionalistlike majade grupi, kus leidub nii suuri üürimaju, kui ka kahekorterilisi väikeelamuid.²



Ill.3. Väikekorteritega elamu projektifotod, võistlusprojekt "Souplex". Arhitektid Edgar Kuusik, Franz de Vries (EAM Fk 6457); Eesti Arhitektuurimuseum; EAMFk6457_1_pisipilt.

Pildil (ill.3) näidatud väikekorteritega elamu võistlusprojekti tüüp 3 (arh. E.Kuusik ja Franz de Vries) plaanilahendus varieerub Maasika tänava 3, 5, 7 ja 9 hoonetes³. Hooneid iseloomustab lamekatused ja täielik dekoori puudumine. Traditsionalistlikud aknaluugid loovad lintakna illusiooni. Antud joonis kirjeldab oma olemusel töö teemaks valitud Vaarika 15 plaanilahendust ja arhitektuurset tüpoloogiat.

² 20 aastat Ehitamist Eesis 1918-1938, Eesti Arhitektuurimuseum 1939. a/2006. a

³ Väikekorteritega elamu projektifotod, võistlusprojekt "Souplex". Arhitektid Edgar Kuusik, Franz de Vries 1931. Eesti Arhitektuurimuseum EAM Fk 6457



Ill 4. Edgar Johan Kuusiku ja Franz de Vries "Uue Tare" majad Tallinnas Maasika tänaval. 1932.a ehitusaegne foto. Hans Soosaar. Tallinna Linnamuuseum; tlm_fn3127

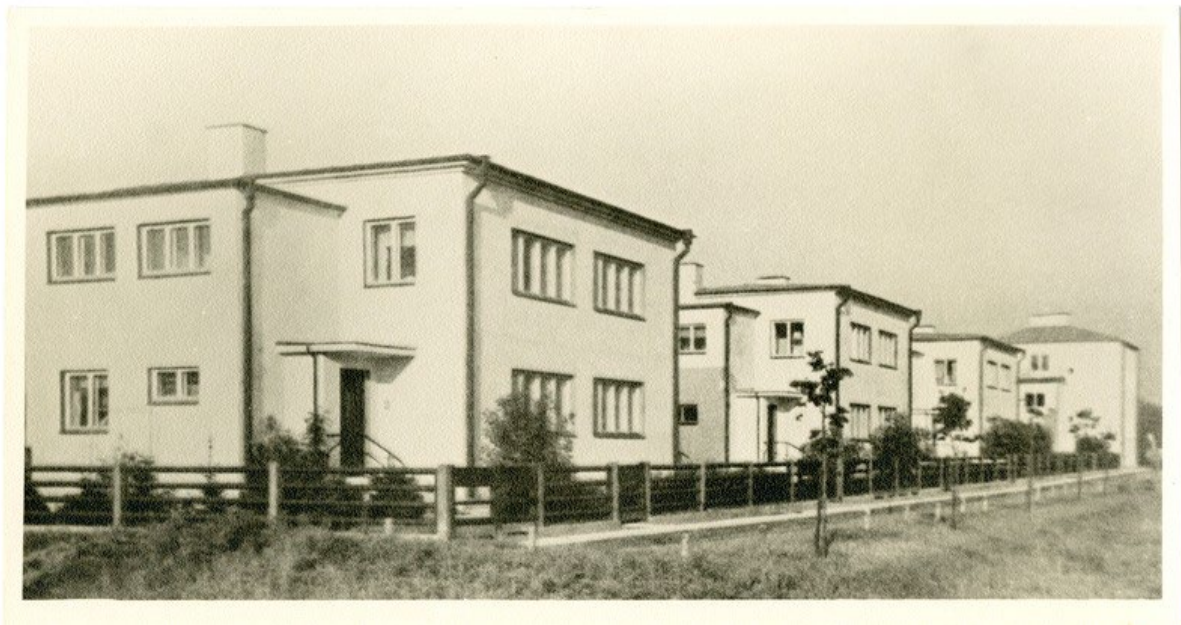
Martna perekonnale projekteeritud Vaarika 15 kahekordne hoone jälgib Uue Tare asunduse projekti kohandatud kujul. Hoone on algselt planeeritud ühepereelamuks aga peagi kohandatud kahe üksteise peal asetsevate korteritega elamuks.⁴

Mihkel Martna (sünd.1860 a. Paimpere külas Läänemaal) oli demokraatliku sotsialismi alusepanijaid Eestis. Martna osales 1905. aasta revolutsioonilises liikumises, oli Eesti sotsialistliku töölistepartei rajaja ja selle pahempoolse tiiva juht. Mistõttu oli sunnitud peale sõjaseaduse väljakuulutamist Eestist põgenema. Ta elas Soomes, Šveitsi, Saksamaal ja Austrias. Sel ajal sõlmis tihedalt kontakte sotsialistliku liikumisega, tegi kaastööd kohalikule ajakirjandusele ja tegeles enesetäiendusega. 1917.aastal naasis Martna taas Eestisse, oli Maanõukogu ja Tallinna linnavolikogu saadik. Martnal on suuri teeneid Maapäeva, Asutava Kogu, Riigikogu liikmena eesti poliitilise elu kujundamisel. Mihkel Martna suri 1934 aastal ja on maetud Tallinnas Pärnamäe kalmistule.

⁴ Mihkel Martna kiri E. J. Kuusikule, 1932. Eesti Arhitektuurimuseum EAM _ 2017 Ar 7.6.44

1947 aastaks on hoone kohandatud ringi kaheks üksteise peal paiknevaks kahe- ja kolme toaliseks korteriks (66,6m² ja 67,4m²). Nõukogude režiimi ajal arvati hoone Tallinna Linna Täitevkomitee otsusega nr.391 (16 august 1949.a) Elamuvalitsuse bilanssi.⁵ Esimesel korrusele asus elama perekond Siitam kahe lapsega (järeltulija Marju Šlapikienė). Teisel korrusel, korteris 2 elas teadlane Hans Ehvart perega.

1970. aastal vahetas perekond **Sirp** oma Tartu korteri Vaarika 15-1 korteri vastu, kui korteri praeguse omaniku Ilo-Mai Sirp'i vanaisa sisearhitekt **Ülo Sirp** tuli tööle Tallinnasse Tööstusprojekti. Ülo Sirp (1927 – 2021) oli eesti arhitekt, sisekujundaja, skulptor ja kunstnik. Tema olulisemate tööde hulka kuuluvad Tallinna Linnahalli ja Tartu ülikooli raamatukogu sisekujundus ja arvukalt skulptuure ja maalinguid. Eesti taasiseseisvumise järel 1995. aastal hoone mõlemad korterid erastati. Esimese korteri omanikuks jäi Alo Sirp ja korter nr.2 omanik teadlase Hans Ehvarti tütar Eva Ehvart.⁶



Ill 5. Elamud “Uus Tare” asumis Vaarika tänaval Tallinnas. Arh. August Volbergi kogust (EAM _ 9602 Ar 31.4.4); Eesti Arhitektuurimuuseum; EAM_9602Ar31_4-4_7_pisipilt.jpg. Tagaplaanil paistab E.Kuusiku Vaarika 15.

⁵ Inventariseerimise toimik 8241. Teateleht registreeritava majavalduse kohta. Tallinna Linna Täitevkomitee Elamuvalitsus, kinnitatud Kalinini rajooni Täitevkomitee 1951 a.

⁶ Maareformi seadusega Vaarika tn 15 maa ostueesõigusega erastamise avaldused. Tallinna Linnavalitsus 1997 a.

2. HOONE MATERJALIKASUTUS JA TEHNILINE SEISUKORD

2.1 Üldandmed

Kahekordne krohvitud tellishoone on kujult kuupjas ent kergelt eenduva esiku ja abiruumide mahuga. Vundamendi müürid on laotud paekivist ja on alates tänapinnalt krohvitud. Hoonel on täiskelder akendega maapinnale. Keldri ja esimese korruse vahelagi raudtaladel betoonist. Esimese korruse siseseinad osaliselt tellisseinad ja teisel korrusel pruss-sõrestik seintena. Hoone on köetav ahjudega, 1970ndatel projekteeriti hoonesse gaasi-keskküte.



Ill. 6 1949.a foto, vaade Vaarika 15 hoovist hoonele (lääne- ja lõuna fassaad). Marju Šlapikienė erakogu.

2.2 Katus

Hoonel on hästi säilinud ehitusaegne valtsitud plekk-katus (tsinkplekist, haakristiga logo „Brand Swastika“ ja Made in England), mida on vajadust mööda hooldatud ja parandatud. Katuse kuju on madalakaldeline kelpkatus, mis jätab alt vaadates lamekatuse mulje. Katuse ääristab ühe saki ja minimaalse ülekattega räästakast koos uuema aja vihmaveerennidega. Algupärane sadeveesüsteem on olnud kandiliste torudega. Telliskorstnad on mingil ajal laotud kõrgemaks, kui ajaloolistelt piltidelt paistab. Algses projektis on hoonel kaks eraldi korsten aga kõikidel E.Kuusiku Vaarika ja Maasika tänava hoonetele on tehtud ühendatud lai korsten.



III. 7 Katuseplekk logoga



III.8-9 Korstna läbiviik, näha on kerget veekahjustust puitkonstruktsioonil.



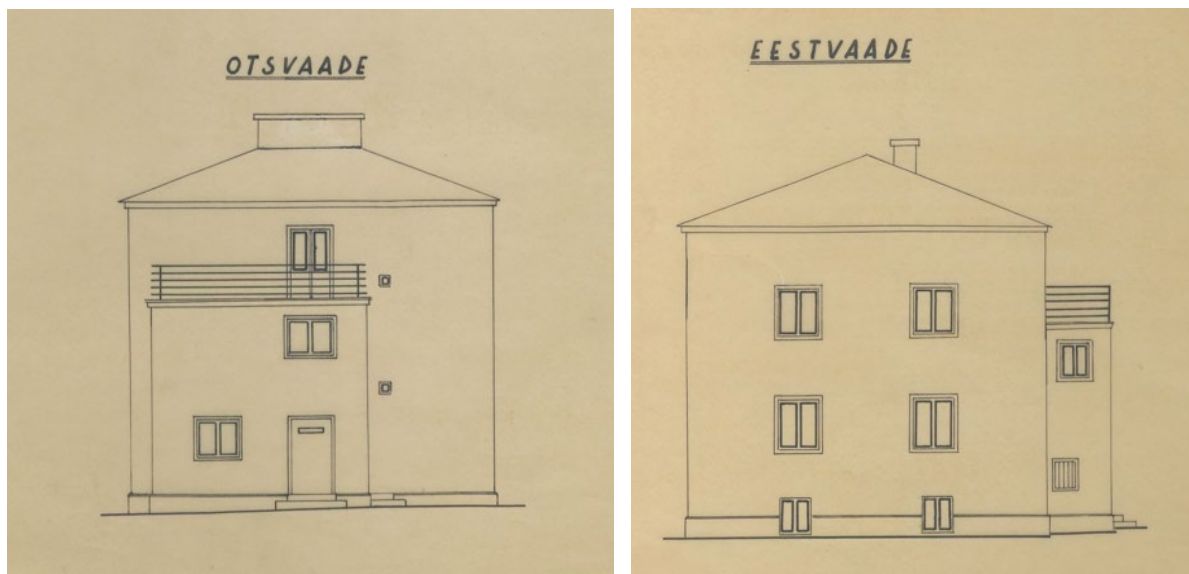
2.3 Fassaad

Hoone on siledapinnalise krohvitud fassaadiga. Peamiseks ilmestajaks on ümbrisraamidega rõhutatud akende ja uste sümmeetriline paigutus joonistades välja kompositsioonilise rütmi. Hoone tonaalsus on tänava pool ookerikarva kollane, mis hoovi poolisel külje on märksa heledam. Akende ja uste ümbristavad raamid on värvitud tumepruunid (hilisem). Ajaloolistelt piltidelt on näha ja ka vaatluse kohapeal kinnitab seda, et algselt on hoone ja akende-uste ümber olev äärisraamistus olnud ühte tooni ja väga hele (valge?). Akende lengid ja raamid on ühtlaselt valged. Võib arvata, et algselt on lengid olnud tumedamad. Keldri akende leng ja raam on olnud tumeroheline (nähtav läänepoolsel aknal). Keldri akende ees on sisse müüritud trellid, mille algupärane värv on olnud tumeroheline.

Krohvitud fassaadil on mõningaid kahjustusi. Teisel korruse hoovipoolisel küljel kohas, kus varasemalt on olnud õhksoojuspumba väline osa ja prozektor, on fassaadil augud, millede ümber on näha hallid veekahjustuse laigud. Otse fassaadile kinntuv jalgvärvapost on aja jooksul jättnud jälje tänavapoolse fassaadi nurgale. Läänepoolisel küljel on selgelt eristuvad üksikud mõrad, mis on pererahva arvates tingitud sõjaaegsest pommi kukkumisest krundile (praeguse kuuri asukoht).

Hoonel on sarnaselt E. Kuusiku ja Franz de Vries Maasika tänava majadega olnud planeeritud esimese korruse akendele luugid ⁷ aga ainsad luukidele viitavad konstruktsioonid on ida külje abiruumi akna põskedel.

Hoonest eenduva osa katusel, mis peidab endas esikut ja poolkorrusel asuvaid abiruume, on funktsionalistlikule arhitektuurile omapärane painutatud metalltoru piirdega rõdu. Hoone küljel, hoovipoolse välisukse kõrval, on algselt olnud ka pergola. Hoone läänepoolsesse külge on planeeritud veranda juurdeehitusena, millest on valminud müürid ja paekivist alus. Müürid lammutati osaliselt 1960ndatel.



Ill. 10 ja 11. Kuvatõmmis majavalduse Vaarika tn. 15 mõõdistusprojektist 1947.a. Tallinna Linnaarhiiv R-413. Eestvaate tähistusega on vaade hoovist.

2.4 Avatäited

Hoone tänava ja hoovi poole jäävad kahese jaotusega aknad. Õhtupäikese poole hoovi läänekülge jäävad laiemad kolmese jaotusega aknad. Kõik hoone põhiaknad jälgivad sama kuju, jaotust ja kõrgemat äärisraami motiivi, mis on teist tooni krohvitud (v.a keldri ja pööningu ruudu kujuline aken). Hoone aknad on enamuses heas seisus aga vajavad hooldusvärvimist. Välja arvatud teisel korrusel (korter 2) üks tänava poole jääv ning kaks hoovipoolset akent on korteri omanik vahetanud sobimatute laia valge raamiga plastakende vastu.

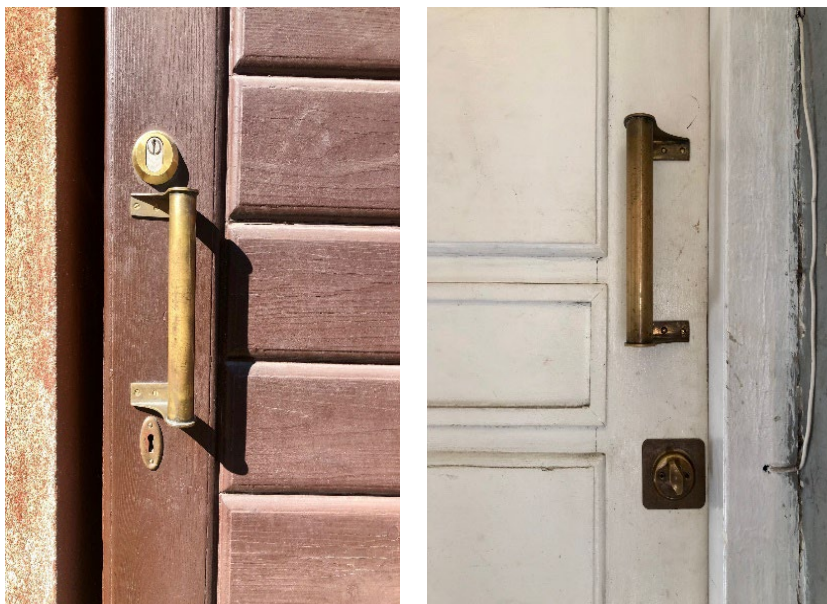
⁷ EAM_815 Ar 2.2.348 E-Ü. „Uus Tare“ elamud Tallinnas Maasika ja Vaarika tn-l. Arhitektid E.J.Kuusik, E.Jacoby, E.Lohk, A.Volberg (kavand, joonised, eskiis)

Akende lengid ja raamid on ühtlaselt valged. Võib arvata, et algselt on lengid olnud tumedamad. Keldri akende leng ja raam on olnud tumeroheline. Keldri akende ees on sisse müüritud trellid, mille algupärane värv on ka olnud tumeroheline.

Modernistliku mustrikasutusega tahveldatud välisüksed (2 tk) on 2017. aastal restaureeritud. Uste tahveldus on omapärane ja kordub teistelgi Vaarika tänava hoonetel. Ustel on mõlemal pool stiliseeritud messingkäsipuud. Fotolt on näha, et ustel on olnud ka rõhtse paigutusega musterklaas, mis restaureerimise käigus peeti hilisemaks lisanduseks ja eemaldati.



Ill. 12. 2012.a foto Vaarika 15 udest enne restaureerimist. Marju Šlapikienė erakogu. Pildil on lisaks ustele näha algset kandilist sadevee süsteemi ja paekiviastmeid.



Ill. 13 ja 14. Välisuste käepidemed ja lukustus.

2.5 Hoone ümbrus

Nurkse paigutusega sissepääsude esised on paekivist astmetega. Välisuste huvitav paigutus tuleneb sellest, et varasemalt on avanenud üks uks hoovi ja teine otse tänavale. Hoovi poolse ukse ees on olnud pergola. Hoone tänavapoolne ümbrus on sillutatud paekivi plaatidega. Vaarika tänava munakivisillutis ja paekiviplaatidega kõnnitee taastati Vaarika tn elanike eestvedamisel 1990ndate aastate teisel poolel.

Hoovi ümbritseb arhitekti algse kavandi järgi 1990ndate lõpus valmistatud aed ning terrassil kõrgem aia osa ronitaimedele.

Hoone läänepoolsele küljele oli planeeritud veranda. 1932. aastal kirjutas Mihke Martna arhitekt E. Kuusikule kirja, milles soovis muuhulgas hoone läänepoolsele küljele elutost otse väljapääsuga klaasitud veranda projekti.⁸ Verandast on valmis ehitatud looduskivist laotud ja paekivi plaatidega kaetud alusmüürid, mida on hilsemalt kohendatud terrassiks ja kiviktaimlaks.

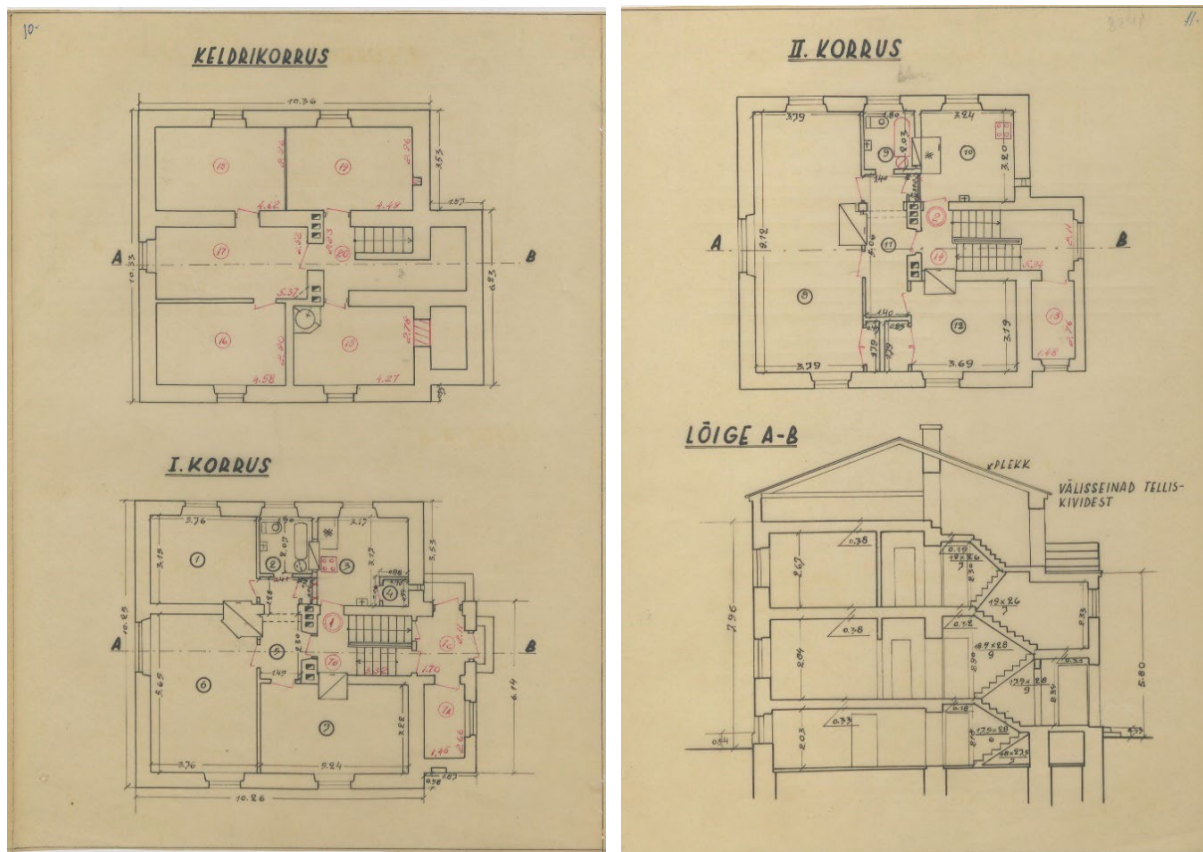


III. 15. Vaade Vaarika 15 hoonele tänavalt.

⁸ Mihkel Martna kiri E. J. Kuusikule, 1932. Eesti Arhitektuurimuseum EAM _ 2017 Ar 7.6.44

2.6 Korterite planeering

Algselt ühepereelamuks planeeritud hoone plaanilahendus on ratsionaalne, valgusküllane ja mugavustega. Esimesel korrusel ümber küttekolde asusid eluruumid, eraldi köetava vanniga vannituba, köök, sahvri ja abiruum. Vahekorrusele planeeriti abiruumid ja teenijatuba (kütteta, viide Martna kirjale). Teisel korrusel paiknesid magamisruumid ja tualettruum. Trepikojas on kaks abiruumi, nendest üks poolkorrusel (mida arvatavasti kasutati teenija toaks). Keldris asus pesuköök, mis 1970ndatel ehitati ümber kaminaruumiks ja pesuruumiga saunaks. Ruum jagati väiksemateks osadeks. Saun ei ole hetkel kasutusel. Kaminaruumi valmistas Ülo Sird omapärase mööbli (mis on oslaiselt säilinud nende maakodus Rännaku talus Harjumaal) ja tegi seinamaalingud. Hiljem kasutas Ülo keldri kaminatuba enda tööruumina ning sinna oli paigutatud projekteerimislaud.



Ill. 16. Kuvatõmmis majavalduse Vaarika tn. 15 mõõdistusprojektist 1947.a. Linnaarhiiv R-413. Märgistatud on 1970.ndatel mõlema korruse köögid rajatud läbipääsuuks korterisse.

2.7 Ühiskasutuses ruumid – esik ja trepikoda

Kahe sissepääsuga esikus on ustel säilinud algne nurkne paigutus – üks hoovi ja teine uks tänavale. Mõlemad ukсед on restaureeritud. Esiku on säilinud algupärasel kujul. Esiku, trepikoja korruste ja mademete põrandaid katab ehitusaegne 16x16cm must-valge malelauda mustris ja portega ääristatud kahhelplaat. Kivitrepi on lihvitud servadega paekiviastmed. Trepiil on lihtsa metallist piirdepostidel käsipuu. Käsipuu on väärspuidust ergonoomiline ja nikerdatud otsa voluutidega, mis algupäraselt on olnud tumedama laki vms kaetud aga aja jooksul kätega „poleeritud“. Trepi betoonist aluskonstruksioon, trepi paeivist astmed, metallpiire ja käsipuu on hästi säilinud.



Ill. 17. Esiku tahveluksed



Ill. 18. Vaade trepilt 1.korrusele

Säilinud on kõik originaalsed tahvelduste ja osaliselt klaasidega siseuksed ja piirdeliistud. Säilinud on ka enamuses originaalseid suluseid, ukselinke ja hingesid. Uste klaasid on eri aegadest, leidub ka erinevate mustritega klaasi. Siseuksed on rahuldavas seisus ja ootavad restaureerimist.



Ill. 19. Trepp ja trepipire.



Ill. 20. Trepi käsipuu otsa voluut.

Seinad on värvitud horisontaalse jaotusega kahes osas (üleval hele kreemikas ja allpool sinine). Umbes 10 cm ulatuses tumedama tooniga porte (tumepruun või must). Krohvi koorumise alt on näha tellisseinad ja paljastuvad varasemad viimistluskihid. Esiku ja trepikoja renoveerimisel valida seinavärv vastavalt algsele värvilahendusele.



Ill. 21. Viimistluskihtide paljastumine esikus.

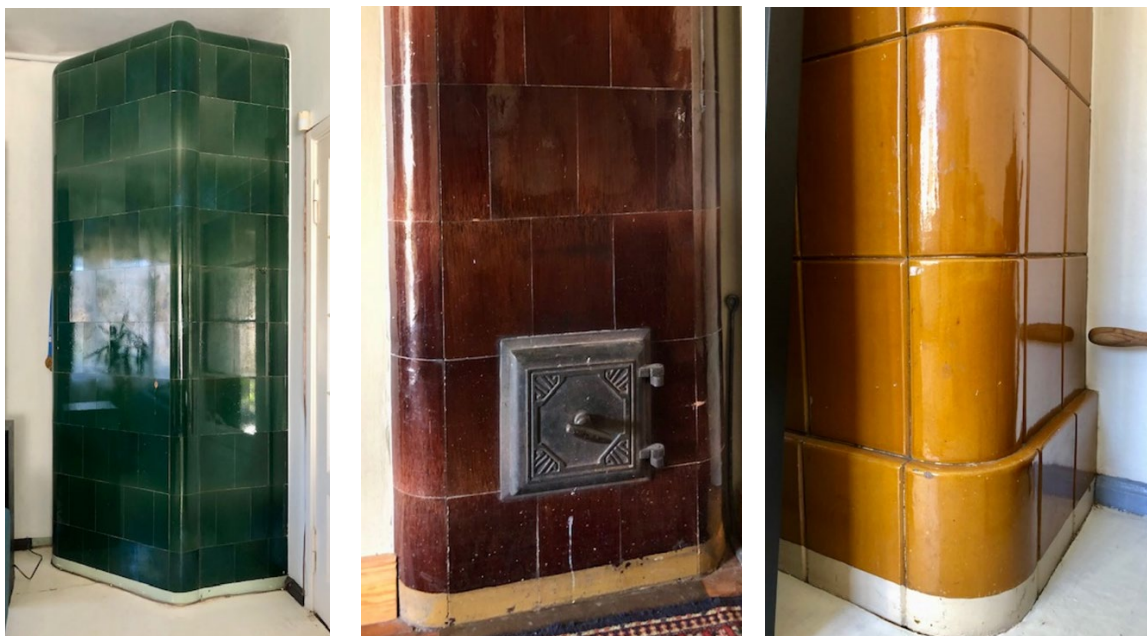


Ill. 22. Keldriuks.

2.8 Korter 1

Esimesel korrusel asuvas kolmetoalises korteris on eraldi köök sahvriroomiga ja vanniga vannituba. Korteriks muudeti esimene korrus natsionaliseerimise järgselt 1940ndatel. Planeeringus tehtud muudatused kajastuvad Inventariseerimise toimikus⁹ Seni trepikojast sissepääsuga köök pandi avanema korteri koridori. Seetõttu läks kaotsi algne sisseehitatud seinariiu esikus. Algselt oli vannituba esimesel korrusel, hiljem lisati vann ka teise korruse wc-sse. 1970ndatel toimunud remondi käigus vahetati välja vana malmvann ja vanniahi.

Korteri keskel on kahhelahi, mis on olnud köetavpraeguse magamistoa poolelt. Marju Šlapikienė kirjeldab oma mälestustes, et talviti oli nii külm, et suurt tuba ei kasutatud ning seetõttu ehitati ahi ringi kütmisega korteri koridori¹⁰. 1970ndatel koostati keskküttesprojekt ning hoone sai gaasikeskkütte. Korter 1 esimesel korrusel on uuendatud gaasikeskküte (torustike ja katla uuendus 2001, katla uuendus 2017) ja on kasutusel ka algsed kahhelahjud. Korter 1 köögist on pliit lammutatud 1970ndate remondi käigus aga vannitua poolel on säilinud valgetest kahhelkividest soemüür.



III. 23-25 Erikujuline ahi läbi kolme toa. Roheline elutoa pool, sama ahi pruun koridori pool ning ookrikollane magamistoa poolel (lähivaade kahhelpotist, arvatavasti hilisem).

⁹ Tallinna Linna Inventariseerimise toimik nr.8241. Tallinna Linnaarhiiv R-413 5 7102

¹⁰ Marju Šlapikienė kirjavahetus ja vastlused Kai Nõvaga 2020 a.

Korteri põrandad on kaetud põrandalauaga, mis on kaetud 1970ndtael värvitud soome papiga ja osalsielt linoleumiga. Kahes toas on peegelvõlviga laed. Restaureerimisel jälgida lagede algupärast kujundust.

Kõik tahveldatud musterklaasidega siseuksed koos piirdeliistudega on originaalsed. Säilinud on kõik algupärased sulused, hinged, ukseingid, ukseupud, aknakremonid, aknalauad, aknad ja veel palju interjööri detaile nagu lülitid.



III. 26. Ukselink, läbiv kogu hoones.



III. 27. Vannitoa nuppkäepide.



III. 28 Akna sulsed ja kremonid.



III.29 Lähivaade musterklaasist.

2.9 Korter 2

Teisele korrusele jäävas korteris on suur tuba jagatud kaheks toaks, nii et suurema toa poole jääb algne toa pool kaminaga (kaminal on ilus nišš) esikust köetav kahhelahi. Algselt oli vannituba ainult esimesel korrusel, hiljem lisati vann ka teise korruse wc-sse. Korter 2 on praegugi veel selline vanem ja lühike vann. Korter 2 loobus 1990-datel gaasiküttest ja kütab siiani ahjudega, teise korruse köögis asuv puupliit laoti uuesti üles 2021 sügisel.

3. VÄÄRTUSILKE DETAILIDE LOETELU

1. Hoone põhimaht ja katusekuju.
2. Avade paiknemine ja nende kuju fassaadil, akende ümbrisraamistus.
3. Paekivi astmed sissepääsudel, paekivi- ja munakivisillutis hoone küljel ja ees tänaval.
4. Painutatud metalltorust rõdupiire.
5. Lipuvarda hoidja (hilisem)
6. Välisüksed (2 tk, originaal, restaureeritud 2017.a).
7. Kõik algsed tahveldatud siseüksed.
8. Kõik algsed lingid, käepidemed, hinged ja aknakreemoonid kogu hoones.
9. Paekivi astmetega sisetrepp, trepi metallpiire ja puitkäsipuu.
10. Algsed kahhelplaadid esikus ja trepimademetel.
11. Korteris 1 asuvad originaal kahhelahjud.
12. Korteris 1 asuvad peegellaed.

4. ETTEPANEKUD SÄILITAMISEKS JA RESTAUREERIMISEKS

Vaarika 15 hoone puhul on tegemist ajaloolise, kui ka ehitusväärtusliku hoonega, mis annab oma panuse Lille miljööalale. Asum on Eesti Vabariigi aegse funktsionalistlik eramu ehituse musternäide ja selle laadseid terviklike modernistlike arhitektuuriansambleid rohkem meil ei ole. Vaarika 15 hoonet, mis märgitud kui väga väärtuslik, võiks kaaluda mälestiseks võtmist.

Hoone põhimaht, fassaadijaotus ja katusekuju säilitada. Säilitama peab räästajoone olemasoleval kõrgusel. Katusematerjalina kasutada ainult valtsplekki või analooge. Pealeehitus ei ole lubatud. Katusekorruse (pööningu) võib välja ehitada olemasolevas mahus. Juurdeehituse puhul tuleks kaaluda alustatud verandaprojekti asukohta ja mahtu ¹¹. Juurdeehituse arhitektuurne lahendus peab sobituma ajaloolise hoone ja miljööala põhimõttega.¹²

¹¹ Mihkel Martna kiri E. J. Kuusikule, 1932. Eesti Arhitektuurimuuseum EAM _ 2017 Ar 7.6.44

¹² Miljööväärtusliku hoonestusala hoonete kaitse- ja kasutamistingimused. Linnaplaneerimisameti koduleht <https://www.tallinn.ee/est/ruumiloome/Kristiine-linnaosa-uldplaneering>

Fassaadi renoveerimisel peab säilima arhitektuursete detailide (sokkel, avade äärisraamistus, räästakarniis) iseloomulik eristus. Fassaadi viimistluseks peab jääma sama tüüpi siledapinnaline krohvitüüp. Krohvimisel kasutada lubi- või vähese tsemendisisaldusega lubikrohvi. Lähtuda algsest värvilahendusest. Hoonete fassaadidele ei ole üldjuhul lubatud paigaldada kütte- ja ventilatsiooniseadmeid, antenne jms. Õhksoojuspumba seadmeid võib kavandada tänavalt mittevaadeldavas asukohta maapinnal paiknevale alusele, hoonesse või soklile varjatud kujul (kaetud puidust restiga, sokliga/seinapinnaga sama värvitooni), ühendustorud viia hoonesse läbi sokli.

Sokli soojustamine kavandada terviklahendusena vajadusel koos maa-aluse osaga ja vundamendi hüdroisoleerimisega.

Metalltorupiire rõdu ääres säilitada ja restaureerimisel lähtuda algsest värvilahendusest.

Säilitada algse projekti järgi tehtud piirdeaed, ajalooline kinnistustruktuur kuulub säilitamisele ja kinnistu jagamine omakorda aedade või väravatega ei ole miljööalal lubatud.

Välisuste ees asuv paekivist astmestik ja hoone ees asuv paekivi sillutis säilitada. Astmed parandada. Oluline on sadevee juhtimine hoonest eemale, selle eesmärgil kohendada fassaadi renoveerimise käigus olemasolevaid paekiviplaate fassaadi ees ja lisada sillutisriba hoone perimeetris kaldega hoonest eemale.

Akende hulk, suurus, kuju ja paiknemine fassaadil mängib hoone olemusel olulist rolli ning seda ei tohi muuta. Lisatud sobimatud plastaknad vahetada algsete akende eeskujul kaheraamsete puitakende vastu. Akende jaotust ei tohi muuta. Akende restaureerimisel on soovitatav jälgida modernistlikule hoonetele iseloomulikku kahe värvitooniga lahendust (tume leng ja hele raam). Olemasolevate akende restaureerimisel jälgida head restaureerimistava ja kasutada puitakendele sobiliku (linaõli)värvi.

Hoone puidust välisüksed (2tk) on restaureeritud 2017.a. Ukselehed puhastati vanast värvist, teostatud puiduparandus ja lihvimine. Varasemad aknapilud eemaldati ja asendati originaali järgse profiilse lauaga. Ukselehed on krunditud ja värvitud Allbäck linaõlivärviga. Lisatud tihendid. Säilitada uste algsed messingust käepidemed.

Säilitada ja restaureerida kõik säilinud tahveldustega siseüksed kasutades traditsioonilisi restaureerimise võtteid ja viimistledes (lina)õlivärviga. Säilitada kõik ajaloolised lingid, käepidemed, hinged ja aknakreemid. Aknakreemide liikuvad osad vajadusel puhastada eelnevalt vanast värvist.

Esikus ja trepikojas säilitada algne must-valge maleruudus kahhelplaat.

Trepikojas säilitada paekiviastemetega trepp, metallist trepipiire ja väärispuidust otsavoluutidega käsipuu. Metallist piirdepostidel võiks mõelda esmase värvilahenduse peale.

Esikus ja trepikojas teha krohviparandused ja valida seinavärv vastavalt algsele skeemile ja värvilahendusele.

Säilitada kõik algupärased küttekolded.

KOKKUVÕTE

Eesti Vabariigi aegne funktsionalistlik eramu ja kortermaja on huvitav etapp eesti arhitektuuriloos. Märgineline etapp, kui mälestus iseseisvumisest, ajastu mõttelaadist ja ehituskunstist. Modernismile omane ratsionaalne planeerimine ja selle puhtad stiilivõtted on küll meil rohkem või vähem kodukootud võrreldes euroopa modernismiga. Eesti okupeerimisega 1940ndatel sattus modernistlik arhitektuur ametlikult põlu alla, kuid tegelikkuses elasid funktsionalismile omased arhitektuurilised võtted edasi individuaalelamutes.

Vaarika 15 hoone puhul on tegemist ajaloolise, kui ka ehitusväärtusliku hoonega, mis annab oma panuse Lille miljööalale. Hoone välisilme on veidi väsinud, kuid säilinud autentsena. Hoones on säilinud rohkelt algupäraseid detaile, mida on soovitatav kindlasti maja omanäolisuse huvides säilitama. Õnneks võib tõdeda, et omanikud oskavad väärtustada ja seeläbi hoida hoone algupärast ilmet.

KASUTATUD KIRJANDUS JA TEISED ALLIKAD

Arhiiviallikad

”Elamu Tallinnas Uus Tare asunduses Maasika ja Vaarika tänava kvartalis, kinnistust nr 2045 lahutatud krundil nr 21 EAM_815 Ar 2.2.348 E-Ü. „Uus Tare“ elamud Tallinnas Maasika ja Vaarika tn-l. Arhitektid E.J.Kuusik, E.Jacoby, E.Lohk, A.Volberg.

Elamu Tallinnas Uus Tare asunduses Maasika ja Vaarika tänava kvartalis, kinnistust nr 2045 lahutatud krundil nr 26. Arhitektid Edgar Johan Kuusik ja Franz de Vries 1933. Eesti Arhitektuurimuuseum EAM _ 2042 Ar 7.1.26

Mihkel Martna kiri E. J. Kuusikule, 1932. Eesti Arhitektuurimuuseum EAM _ 2017 Ar 7.6.44
E.Kuusiku ja Franz de Vries ”Uue Tare” majad Tallinnas Maasika tänaval. 1932.a ehitusaegne foto. Hans Soosaar. Tallinna Linnamuuseum; tlm_fn3127

ERR arhiiv Edgar Johan Kuusik mälestussaade 100 sünniaastapäeva puhul. Režissöör Liina Kuller 1988. Indeks: 1988-081956-0001 <https://arhiiv.err.ee/vaata/169976>

Tallinna Linna Inventariseerimise toimik nr.8241. Tallinna Linnaarhiiv R-413 5 7102

Väikekorteritega elamu projektifotod, võistlusprojekt "Souplex". Arhitektid Edgar Kuusik, Franz de Vries 1931. Eesti Arhitektuurimuuseum EAM Fk 6457

Internetiallikad:

Lille miljöövärtuslik hoonestusala. Kristiine linnaosa üldplaneering. Tallinna Linnaplaneerimise Amet 2016 <https://www.tallinn.ee/est/ruumilooe/Kristiine-linnaosa-uldplaneering>

Maa-amet kaardirakendus <https://xgis.maaamet.ee/>

Mihkel Martna. Välisministeerium <https://vm.ee/et/mihkel-martna>

Mihkel Martna. Vikipeedia https://et.wikipedia.org/wiki/Mihkel_Martna

Miljöövärtusliku hoonestusala hoonete kaitse- ja kasutamistingimused. Linna-
planeerimisameti koduleht.

Kirjandus ja publitseeritud allikad:

20 aastat Ehitamist Eesis 1918-1938, Eesti Arhitektuurimuuseum 1939. a/2006. a

Eesti funktsionalism. Functionalism in Estonia. Reisijuht DOCOMOMO 1998

Funktsionalistlik maja. Eramu ja väike kortermaja. Monika Eensalu ja Tallinna Kultuuriväärtuste Amet 2011

H.Kompus. Moodne kodu: lugemik kodu korraldajaile 1932

M.Kalm. Eesti 20.sajandi arhitektuur. Tallinn 2001

Suulised ja kirjalikud allikad:

Kai Nõva intervjuu 02.04.2022

Marju Šlapikienė kirjavahetus Kai Nõva'ga 2017 ja 2020.a

EESTI KUNSTIAKADEEMIA

Kunstikultuuri teaduskond

Muinsuskaitse ja konserveerimise osakond

Triinu Napseppa

„Funktsionalistlik elamu Tallinnas Uus Tare asunduses Maasika ja Vaarika tänava kvartalis“

Arhitektuuri konserveerimise ja restaureerimise täienduskoolitus

2021/2022 õppeaasta

LISA 3 – koopia 1932 aasta projektist ”Elamu Tallinnas Uus Tare asunduses Maasika ja Vaarika tänava kvartalis, kinnistust nr 2045 lahutatud krundil nr 21“ EAM_815 Ar 2.2.348

Aadress: Vaarika 15, Kristiine linnaosa, Tallinn

Arhitekt: Edgar Johan Kuusik

Ehitusaasta 1932

Kristiine linnaosa, Lille miljööväertuslik ala

(tähistatud kui väga väärtuslik hoone)

Tallinn 2022

Kivist elumaja
projekt

Paaliski korter
linna N° 2045 loba.
katud kandid N° 21.

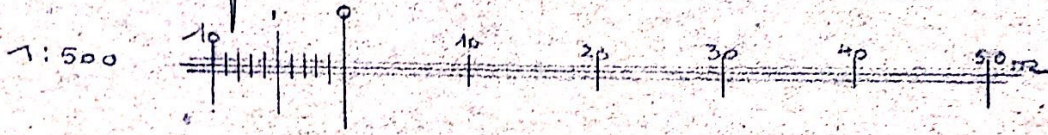
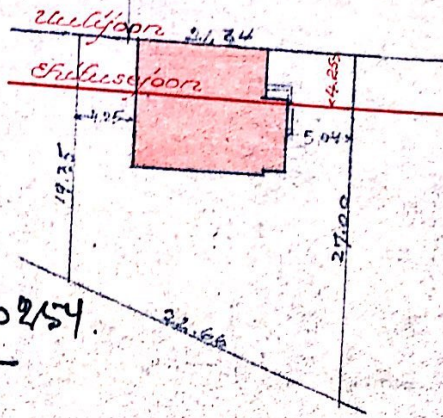
Asetusplaan

H. e. ü. „UUS TARE“

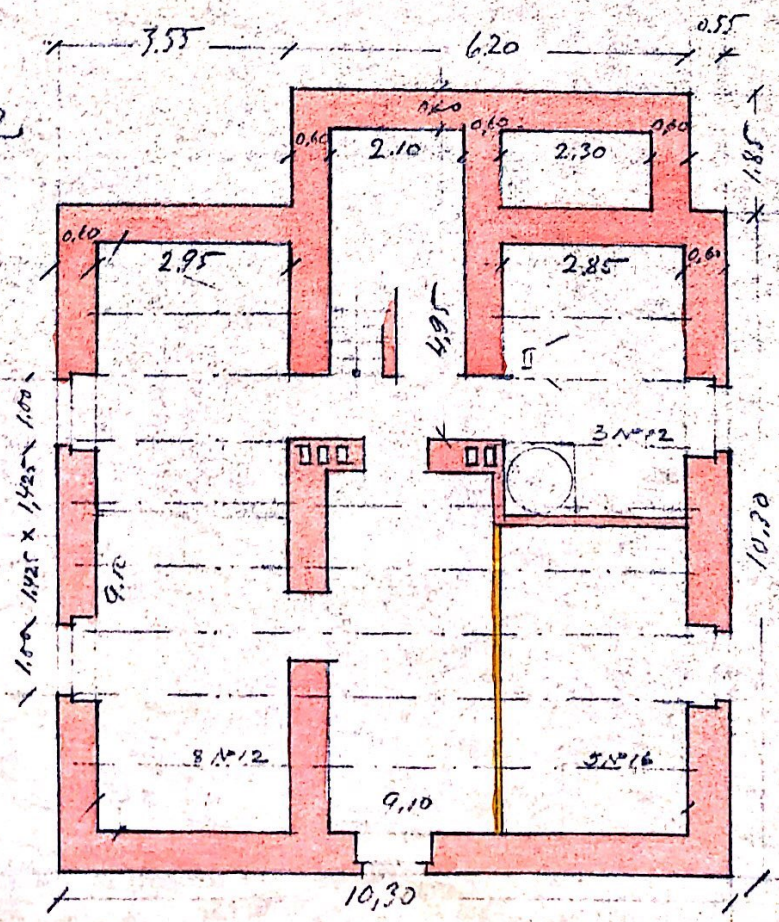
V. Luik



Tempelmarko 10 kr. 10 s.
need kustutatud.
Tallinnas, VII 1932.
Ehitusosakonna ametlikult



WELLER



54
8
76.5
6

Käesolev projekt komitee istangul

6. okt 1934

prt. № 195 tehtud muudatustega
perandustega

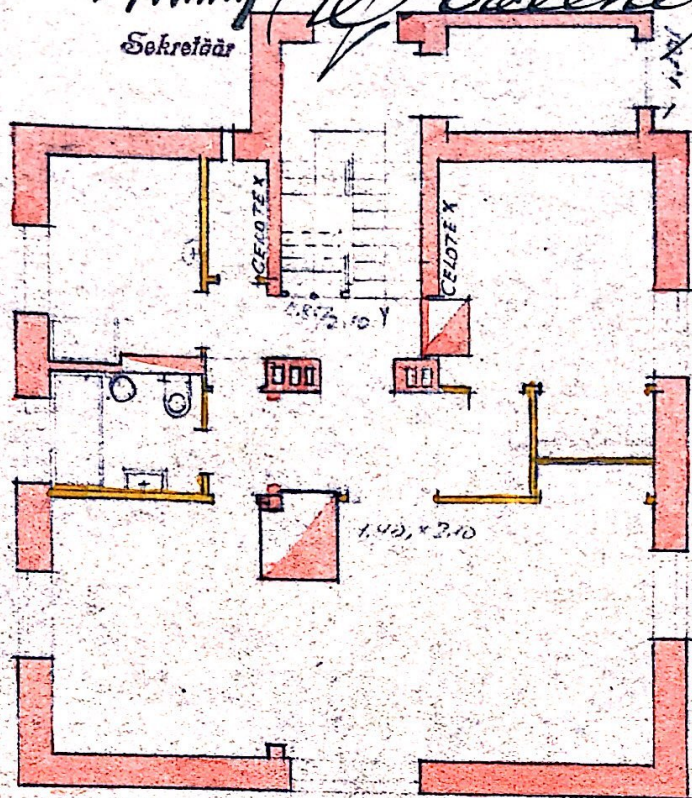
vastuvõetavaks loetud

I korr

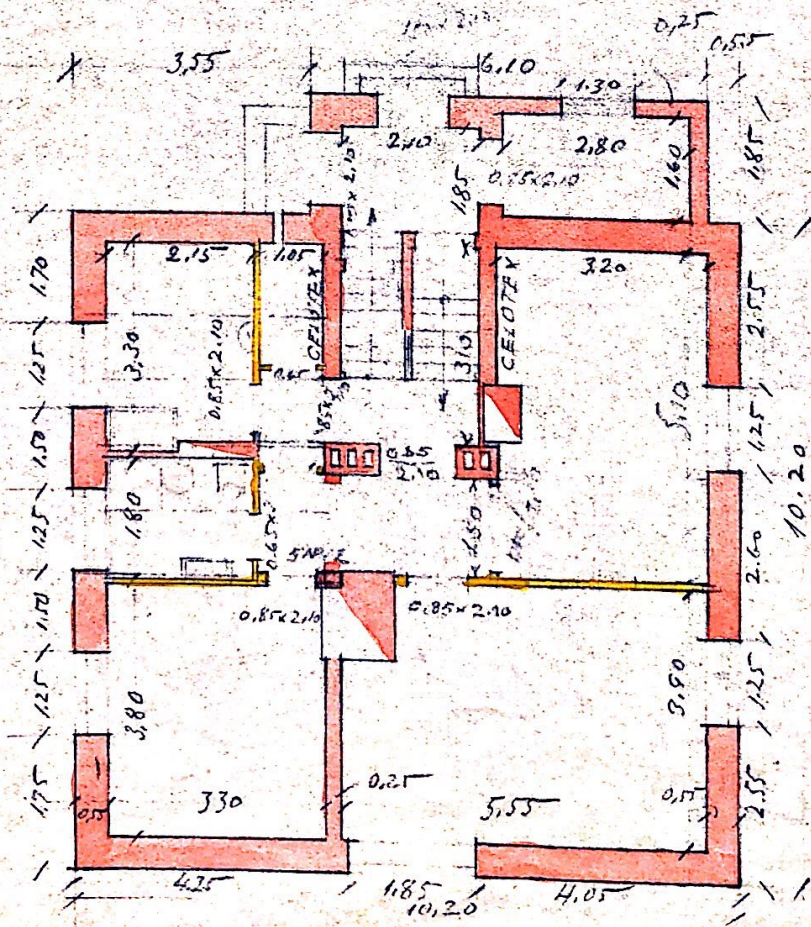
Komitee esimees

Sekretär

W. J. Wallner



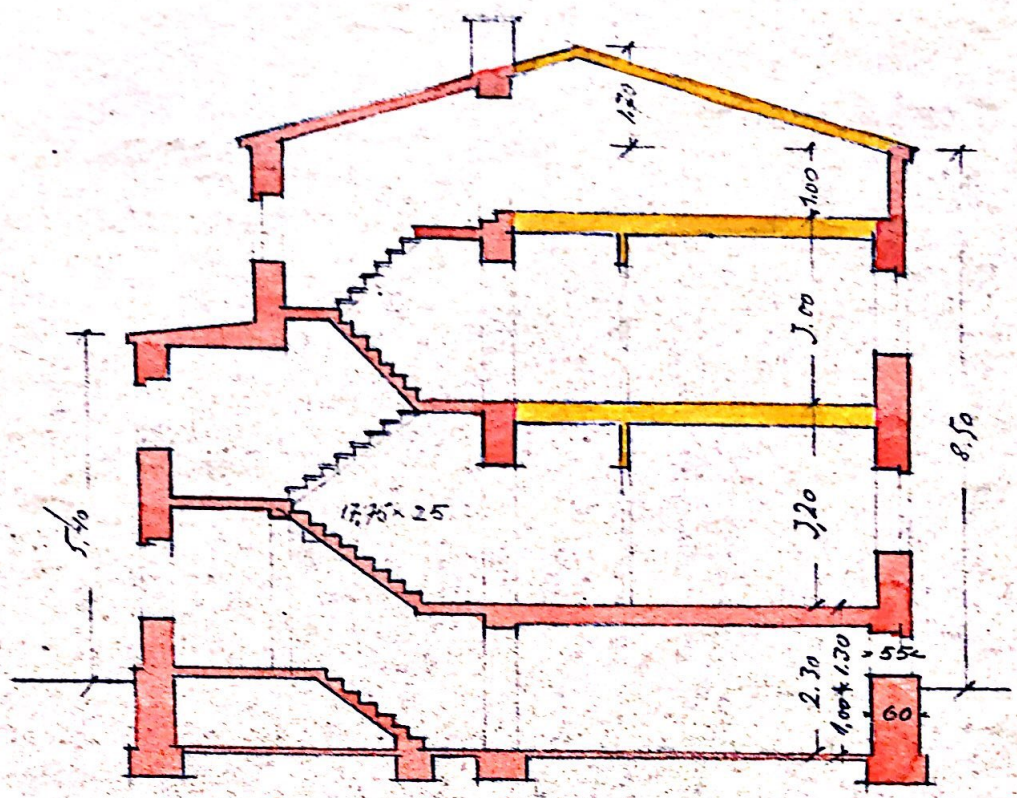
I korr



Käesoleva projekti on Tallinna linnavalitsus
oma koostöölül „Ab“ juulis 1934 a. kinnitanud

Tallinnas 9. oktoobril 1934. 11111

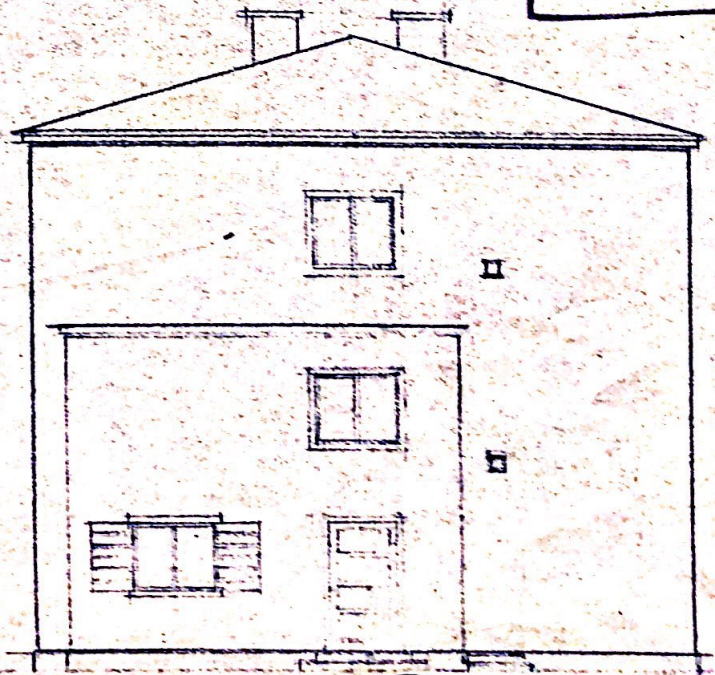
LOIGE



VAADE

Tallinna Linnarajooni Ehitusosakond
 S. J. U. D.
 27. VII. 1932 : 20344

Käesoleva projekti on Tallinna linnavalitsus
 oma koostööl "A" juuli 1932 a. kinnitanud
 Tallinnas 26. juuli 1932 a. № 11111
 Linnapea: *H. Wiis*
 Ehitusosak-a direktor: *[Signature]*
 Linnaval. sekretär: *[Signature]*



[Signature]
 arh

[Signature]
 F. de Vries
 1934

2.55 / 1.25 / 2.60 / 1.25 / 2.55 / 10.20

EESTI KUNSTIAKADEEMIA

Kunstikultuuri teaduskond

Muinsuskaitse ja konserveerimise osakond

Triinu Napseppa

„Funktsionalistlik elamu Tallinnas Uus Tare asunduses Maasika ja Vaarika tänava kvartalis“

Arhitektuuri konserveerimise ja restaureerimise täienduskoolitus

2021/2022 õppeaasta

LISA 4 – koopia majavalduse Vaarika tn. 15 mõõdistusprojekt 1947.a.

Tallinna Linna Inventariseerimise toimik nr.8241.

Tallinna Linnaarhiiv R-413 5 7102

Adress: Vaarika 15, Kristiine linnaosa, Tallinn

Arhitekt: Edgar Johan Kuusik

Ehitusaasta 1932

Kristiine linnaosa, Lille miljöövärtuslik ala

(tähistatud kui väga väärtuslik hoone)

Tallinn 2022

TALLINNA LINNAS, VAARIKA TÄN.15, ASUVA MAJAVALDUSE

PLAAN

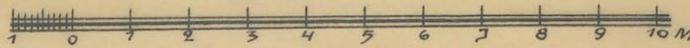
MAJAVALDUSE KOOSSEIS: KAHEKORRUSELINE KIVISTELAMU

MAJAVALDUSE VALDAJA: „UUS-TARE“ TSN

MAJAVALDUSE VALDAJA ALLKIRI JA KUUPÄEV:

29.01.48

MÕÖT 1:100

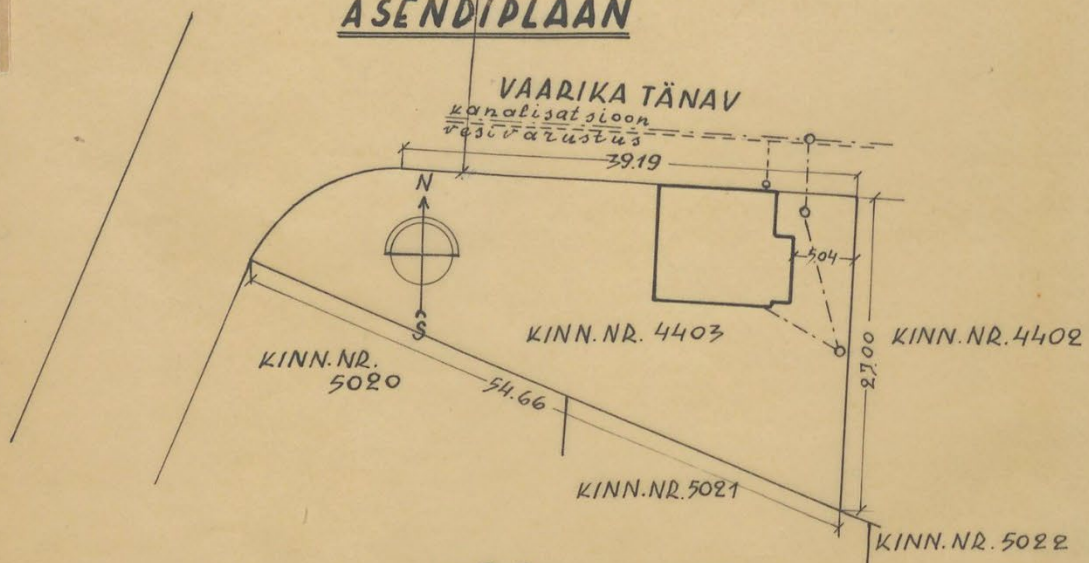


Jookuvad muudatused	15	12	70
1947	20	12.	70
1948			
1949			
1950			
1951			
1952			
1953			
1954			
1955			
1956			
1957			
1958			
1959			
1960			
1961			
1962			
1963			
1964			
1965			
1966			
1967			
1968			
1969			
1970			

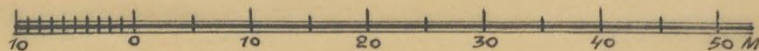
Gouss
 20 12. 70
 Stend

HOONESTATUD PIND: 117 M²
 KRUNDI PINDALA : 884 M²
 HOONE PÕHIPIND : 12219 M²
 TÄISEHITATUD % : 14 13 %
 HOONE MAHT : 974 M³

ASENDIPLAAN



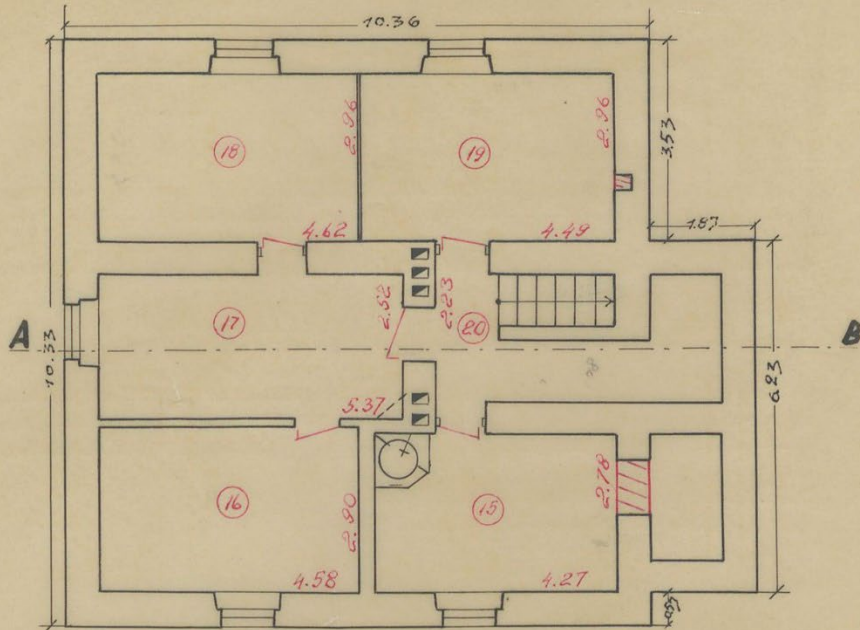
MÕÖT 1:500



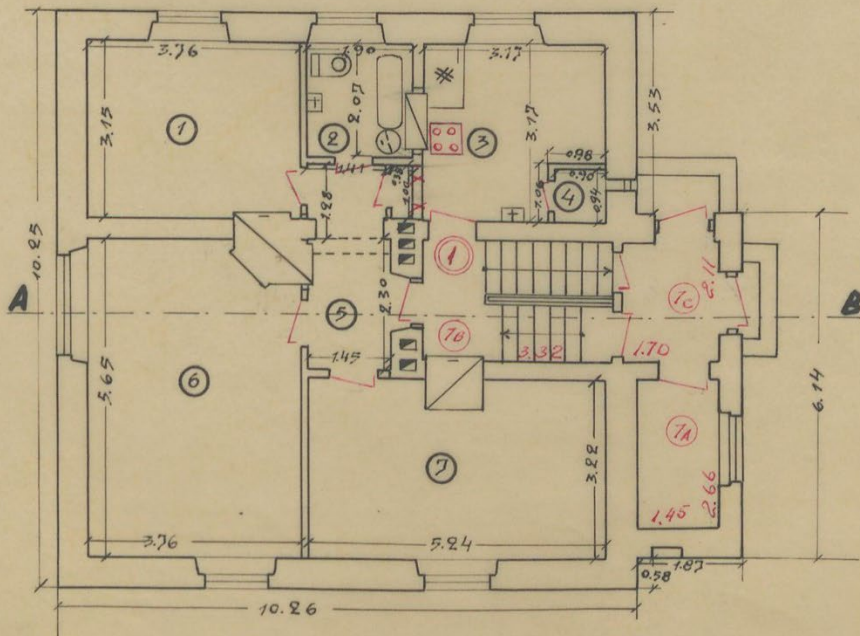
¹ Majavallduse Vaarika tn. 15 mõõdistusprojekt 1947.a. Tallinna Linna Inventariseerimise toimik nr.8241. Tallinna Linnaarhiiv R-413 5 7102

10-

KELDRIKORRUS



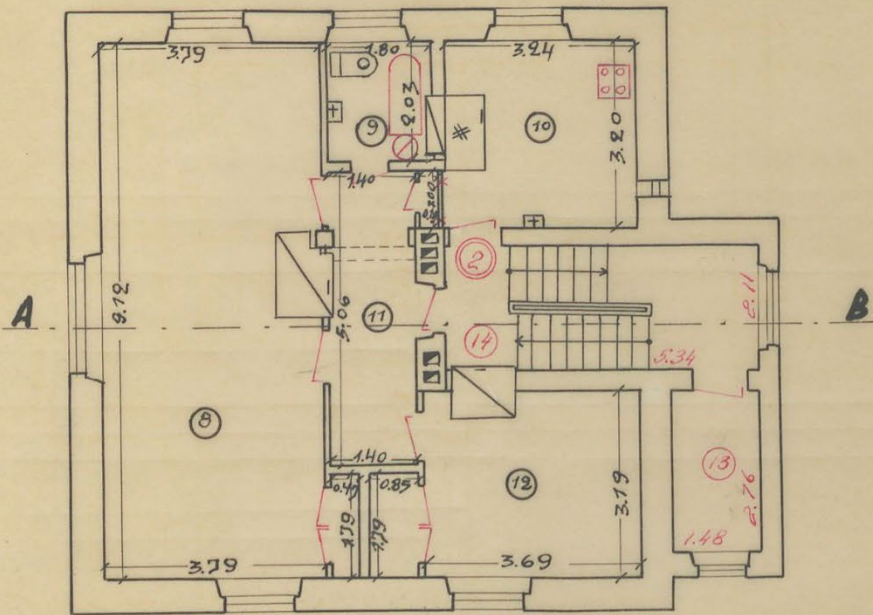
I. KORRUS



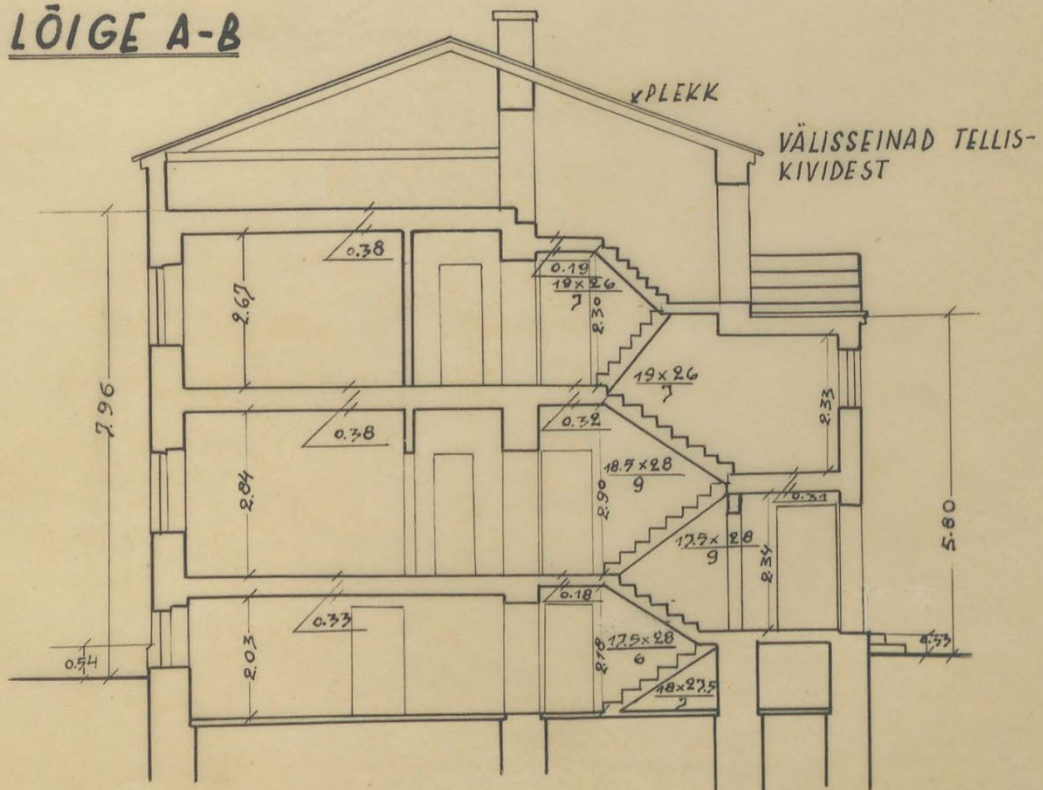
Majavalduse Vaarika tn. 15 mõõdistusprojekt 1947.a. Tallinna Linna Inventariseerimise toimik nr.8241. Tallinna Linnaarhiiv R-413 5 7102

8241 //

II. KORRUS



LÖIGE A-B



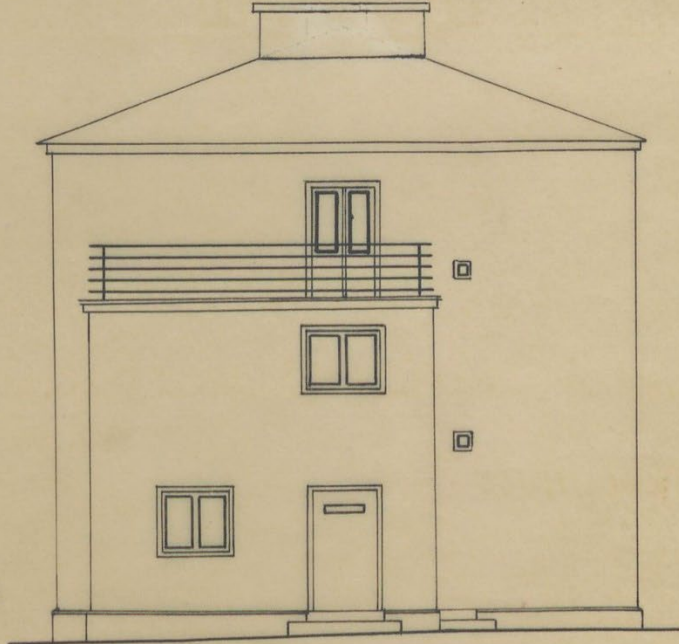
Majavalduse Vaarika tn. 15 mõõdistusprojekt 1947.a. Tallinna Linna Inventariseerimise toimik nr.8241. Tallinna Linnaarhiiv R-413 5 7102

12.

RUUMIDE EKSPLIKATSIOON

JRK NR	RUUMI NIMETUS:	PINNA KORRUTISAVALDIS	PÕRANDA PINNAD M ²			MÄRKUSED:
			ELAMIS-	MITTE-ELAMIS-	KASULIK-	
1.	ELUTUBA	$3.15 \times 3.76 - 1.04 \times 0.13$	11.7		11.7	
2.	VANNITUBA	$1.90 \times 2.07 - 1.00 \times 0.15 + 3.14 \times 0.20^2$			3.6	
3.	KÖÖK	$(3.17 \times 3.17) - (0.98 \times 1.06 + 1.11 \times 0.67 + 0.76 \times 0.02)$			8.3	
4.	SAHVER	0.90×0.94			0.8	
5.	ESIK	$(2.70 \times 1.45 + 1.28 \times 1.44 + 1.00 \times 0.38) - (0.29 \times 0.15 + 0.69 \times 0.08 + 0.05 \times 0.29)$			5.4	
6.	ELUTUBA	$(5.65 \times 3.76) - (0.66 \times 0.29) - (0.83 \times 1.23 + 0.10 \times 0.90)$	20.3		20.3	
7.	ELUTUBA	$5.24 \times 3.22 - 1.09 \times 0.53$	16.3		16.3	
I. KORRUS KOKKU:			48.3		66.4	
8.	ELUTUBA	$(9.12 \times 3.79 + 0.47 \times 1.79) - (1.48 \times 0.79)$	34.3		34.3	
9.	W.C.	$1.80 \times 2.03 - 1.04 \times 0.13$			3.5	
10.	KÖÖK	$(3.24 \times 3.20 + 1.00 \times 0.03) - (1.24 \times 0.66)$			9.6	
11.	ESIK	$(1.40 \times 5.06 + 1.00 \times 0.29) - (1.41 \times 0.09 + 0.20 \times 0.14)$			7.2	
12.	ELUTUBA	$(3.69 \times 3.19 + 1.79 \times 0.85) - (1.05 \times 0.45)$	12.8		12.8	
II. KORRUS KOKKU:			47.1		67.4	
KÖIK KOKKU:			95.4		133.8	

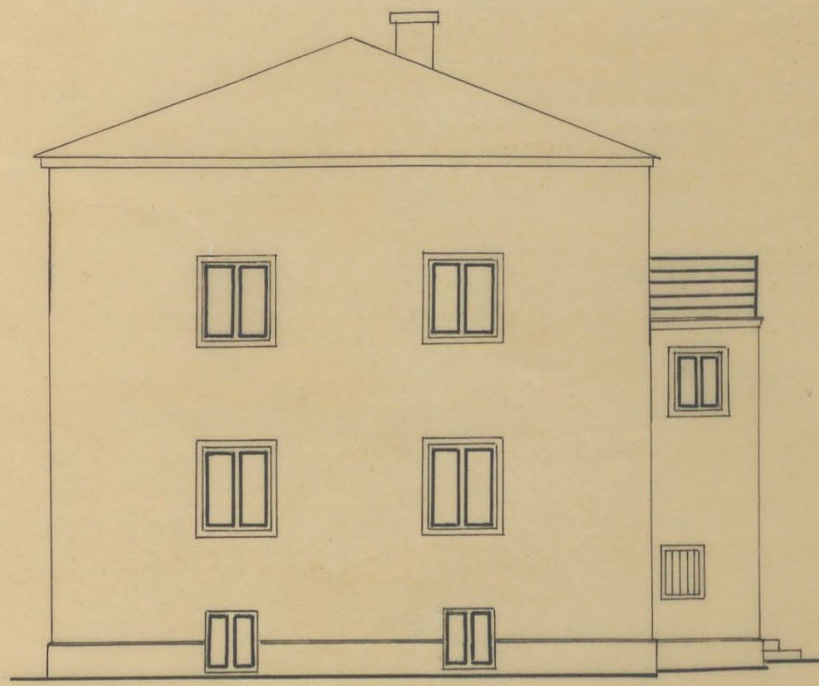
OTSVAADE



Majavalduse Vaarika tn. 15 mõõdistusprojekt 1947.a. Tallinna Linna Inventariseerimise toimik nr.8241. Tallinna Linnaarhiiv R-413 5 7102

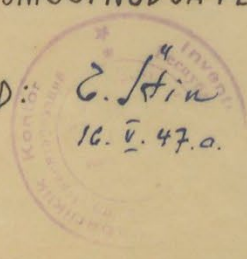
8241 13

EESTVAADE



MAJAVALDUSE ÜLESMÕÖTNUD JA PLAANI VALMISTANUD: *V. Riimo*
11.V.1947.A.

KONTROLLINUD: *E. Hein*
16.V.47.a.



Majavalduse Vaarika tn. 15 mõõdistusprojekt 1947.a. Tallinna Linna Inventariseerimise toimik nr.8241. Tallinna Linnaarhiiv R-413 5 7102

RUUMIDE EKSPLIKATSIOON

KORTERI NR.	RUUMI NR.	RUUMI NIMETUS	PINNA ARVUTAMISE AVALDIS	HOONE ÜLDPIND m ² SELLEST						MÄRKUSED
				KOKKU	ELURUUMID	ÜLDKASULIK	ELAMIS	MITTE-ELAMIS	KASULIK	
1	2	3	4	5	6	7	8	9	10	11
1	1	TUBA	1947. A. TABEL	11.7	11.7	11.7		11.7		
	2	VANNITUBA	$1.90 \times 2.07 - 0.15 \times 1.00 - 0.402 \times 11.4$	3.7	3.7			3.7	3.7	
	3	KÖÖK	$3.17 \times 3.17 - 0.98 \times 1.06 - 1.11 \times 0.67 - 0.76 \times 0.02 + 0.52 \times 1.00$	8.8	8.8			8.8	8.8	
	4	SANUER	1947. A. TABEL	0.8	0.8			0.8	0.8	
	5	ESIK	$2.30 \times 1.45 + 1.28 \times 1.41 - 0.29 \times 0.15 - 0.69 \times 0.08 - 0.05 \times 0.29$	5.0	5.0			5.0	5.0	
	6	TUBA	1947. A. TABEL	20.3	20.3	20.3		20.3		
	7	"	"	16.3	16.3	16.3		16.3		
			KRT. 1	66.6	66.6	48.3		66.6	18.3	
-	7A	PANIPAİK	2.66×1.45	3.9					3.9	
	7B	TREPIKODA	2.11×3.32	7.0					7.0	
	7C	TUULEKODA	2.11×1.70	3.6					3.6	
			1. KORRUS	81.1	66.6	48.3		66.6	32.8	
2	8	TUBA	1947. A. TABEL	34.3	34.3	34.3		34.3		
	9	VANNITUBA	$1.80 \times 2.03 - 1.04 \times 0.13 - 0.402 \times 11.4$	3.4	3.4			3.4	3.4	
	10	KÖÖK	$3.24 \times 3.20 + 1.00 \times 0.41 - 1.24 \times 0.66$	10.0	10.0			10.0	10.0	
	11	ESIK	$1.40 \times 5.06 - 1.41 \times 0.09 - 0.28 \times 0.14$	6.9	6.9			6.9	6.9	
	12	TUBA	1947. A. TABEL	12.8	12.8	12.8		12.8		
			KRT. 2	67.4	67.4	47.1		67.4	20.3	
-	13	PANIPAİK	2.76×1.48	4.1					4.1	
	14	TREPIKODA	2.11×5.34	11.3					11.3	
			2. KORRUS	82.8	67.4	47.1		67.4	35.7	
	15	PESUKÖÖK	$2.78 \times 4.27 - 0.95 \times 0.95 - 0.35 \times 0.30 : 2$	11.0					11.0	
	16	KUUR	2.80×4.58	13.3					13.3	
	17	"	2.52×5.37	13.5					13.5	
	18	"	2.96×4.62	13.7					13.7	
	19	"	2.96×4.49	13.3					13.3	
	20	TREPIKODA	$2.23 \times 1.06 + 1.08 \times 1.06 + 0.91 \times 2.26$	5.6					5.6	
			KELDRIKORRUS	70.4					70.4	
			ELAMUS	234.3	134.0	95.4		134.0	138.9	

Majavalduse Vaarika tn. 15 mõõdistusprojekt 1947.a. Tallinna Linna Inventariseerimise toimik nr.8241. Tallinna Linnaarhiiv R-413 5 7102

TALLINNA TEHNILISE INVENTARISEERIMISE BÜROO							
MAJAVALDUSE ASUKOHT: TALLINNAS, KALINIINI RAJONIS, VAARIKA TÄN. NR. 15							
JOONIS:							
EKSPLIKATSIOONI TABEL							
BÜROO JUHAT.	E. SIKSTUS	<i>E. Sikstus</i>	30.12.70	INV. TOIM. NR.	LEHTEDE ARV.: 2	MÕÖT:	
KONTROLLIJA	A. LENK	<i>A. Lenk</i>	30.12.70	8241	LEHT NR. 2	1:100	
PLAANISTAJA	E. TOHYER	<i>E. Tohyer</i>	15.12.70.A.	TÖÖ NR. 625/70	5+2=7 FORM.	1:500	

Majavalduse Vaarika tn. 15 mõõdistusprojekt 1947.a. Tallinna Linna Inventariseerimise toimik nr.8241. Tallinna Linnaarhiiv R-413 5 7102

EESTI KUNSTIAKADEEMIA

Kunstikultuuri teaduskond

Muinsuskaitse ja konserveerimise osakond

Triinu Napseppa

„Funktsionalistlik elamu Tallinnas Uus Tare asunduses Maasika ja Vaarika tänava kvartalis“

Arhitektuuri konserveerimise ja restaureerimise täienduskoolitus

2021/2022 õppeaasta

LISA 5 – ajaloolised fotod ja muud huvitavat

Aadress: Vaarika 15, Kristiine linnaosa, Tallinn

Arhitekt: Edgar Johan Kuusik

Ehitusaasta 1932

Kristiine linnaosa, Lille miljööväärtuslik ala

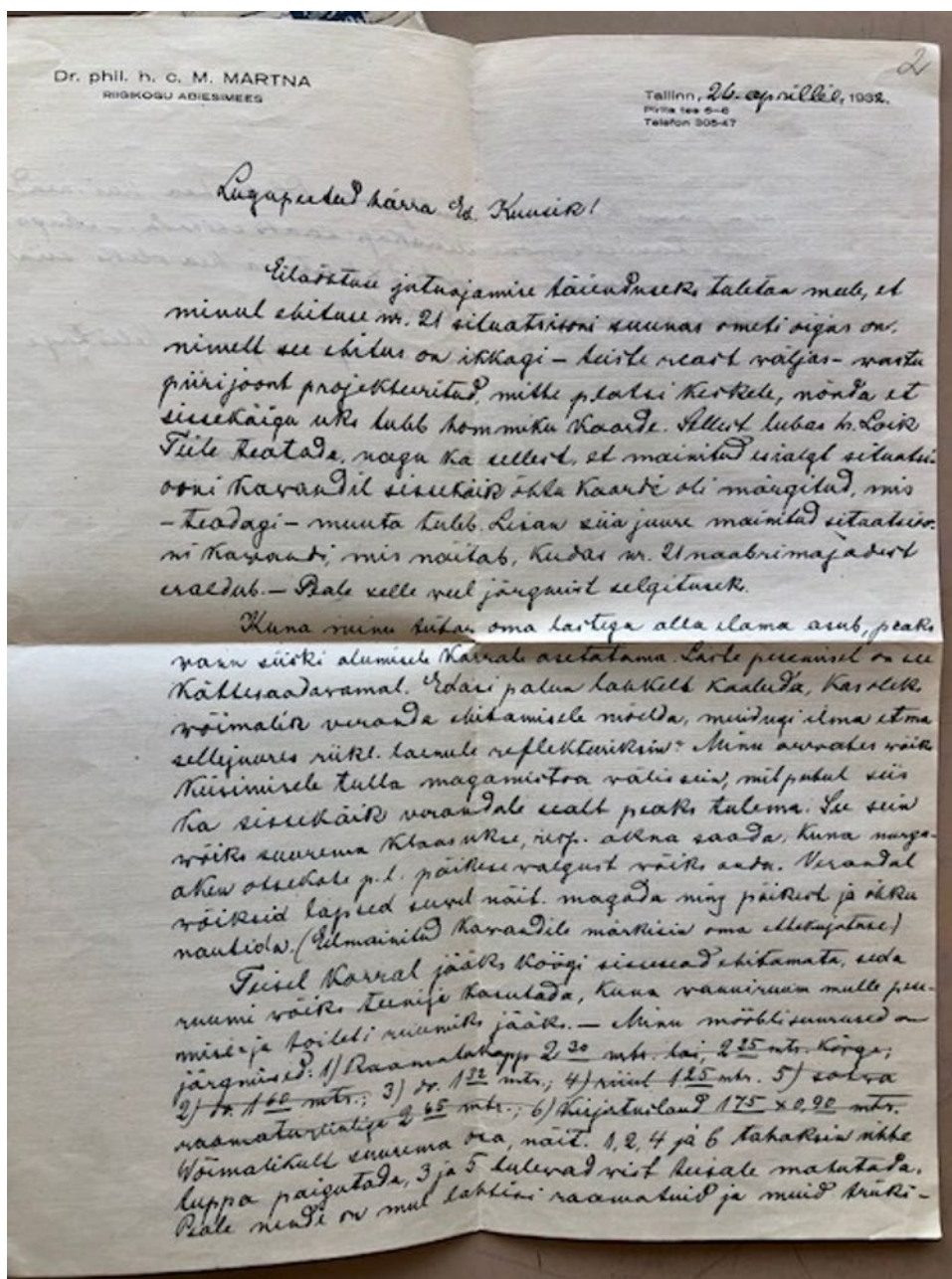
(tähistatud kui väga väärtuslik hoone)

Tallinn 2022



III. 1 ja 2 foto Mihkel Martna kirjast arhitekt E.Kuusikule

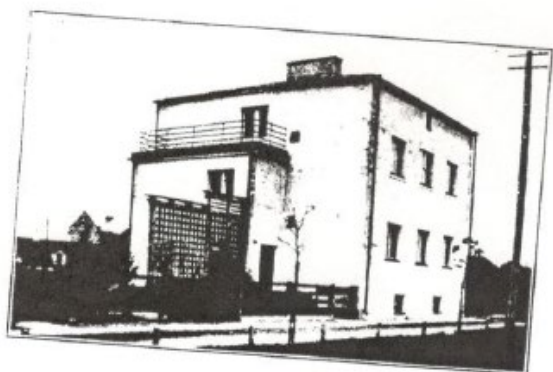
1932.a. Mihkel Martna kiri E. J. Kuusikule, 1932. Eesti Arhitektuurimuseum EAM _ 2017 Ar 7.6.44





EAA.2111.1.9203.5

III 3. EAA.2111.1.9203.5 Fotis. „Eesti poliitik ja ajakirjanik Mihkel Martna pildil koos tütrega“. Viimaseid ülevõtteid M. Martna'st tema kodus 1933. aastal, kõrval üks tema tütardest.



Ill 4. Valmimisjärgne foto. Vaade Maasika tänava poolt. Fotel on näha piirdeaed ja pergola. Foto asukoht teadmata. Pärineb Eva Ehverti ja Kai Nõva meilivahetusest 2017.a.

Ill. 5 . 1946.a Vaarika 15 vaade läänest. Marju Šlapikienė erakogu



Il. 6. 1946.a Vaarika 15 hoovis kevadel. Marju Šlapikienė erakogu



III. 7 . 1949.a Marju Šlapikienē erakogu



III. 8 . 1951.a Terrasil. Marju Šlapikienē erakogu



III. 9 . 1952.a Terrasil. Marju Šlapikienē erakogu



III. 10. 1958.a Vaarika 15 tänavapoolne sisspääs ja suurendatult algne numbrilaud. Marju Šlapikienė erakogu



III 11. 1961.a Marju Šlapikienė

erakogu



III 12. 1965.a Marju Šlapikienė erakogu