

EESTI KUNSTIAKADEEMIA  
Kunstikultuuri teaduskond  
Muinsuskaitse ja konserveerimise osakond



Aina Lee

**Väike-Raaga talu, vana rehielamu ajalugu ja taastamine.**

Väike-Raaga talu, Kurla küla, Türi vald, Järva maakond

2021/2022 õppeaasta  
Arhitektuuri konserveerimise ja restaureerimise täiendkoolituse lõputöö

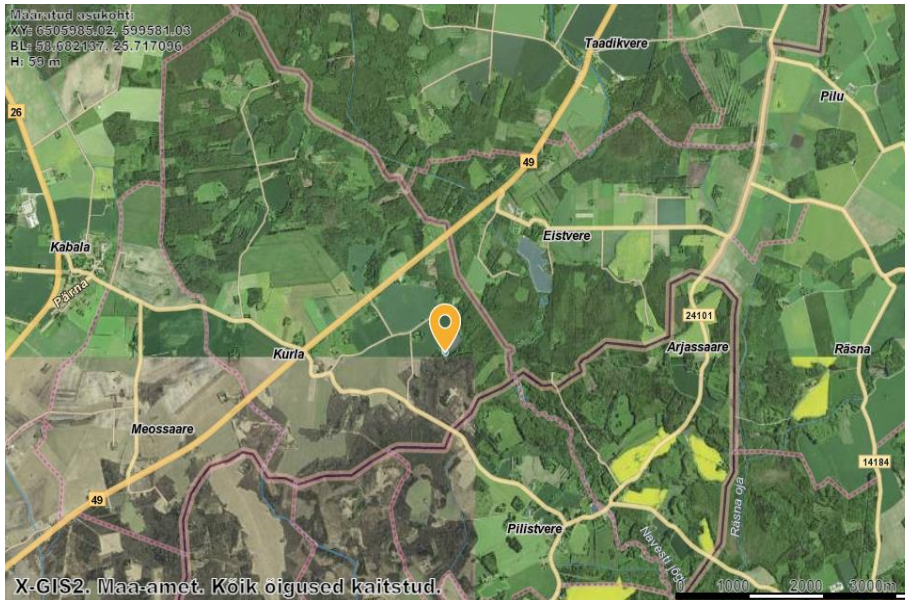
Türi 2022

## Sisukord

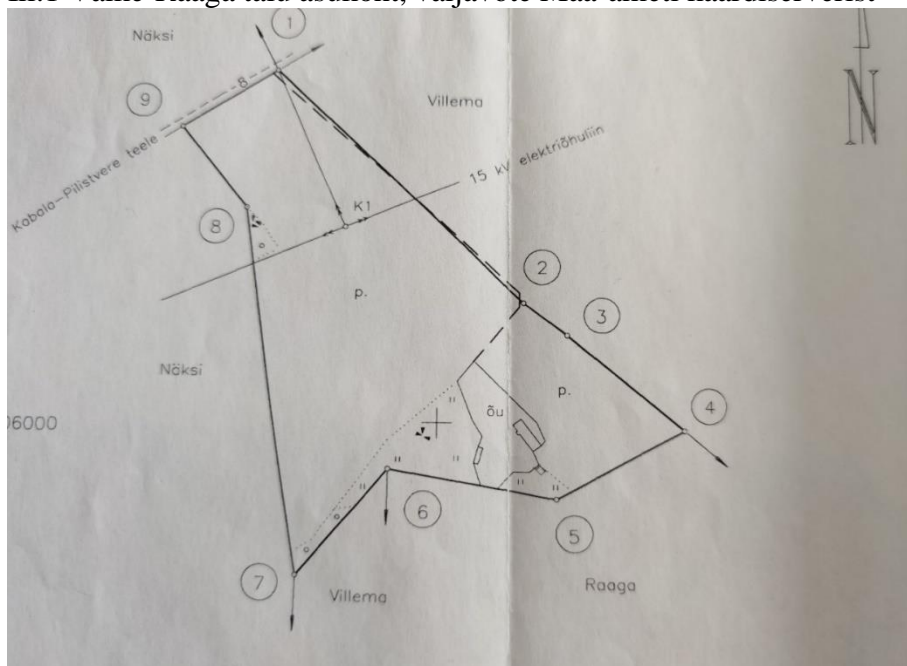
SISSEJUHATUS.....	3
1. AJALOOLINE ÜLEVAADE	
1.1 Talu lähipiirkonna ajalooline taust .....	4
1.2 Talu ajalugu.....	5
2 TALUKOMPLEKSI OLUKORRA KIRJELDUS JA HINNANG ENNE RESTAUREERIMIST	
2. 1 Eluhoone .....	8
2.2 Ait.....	13
2.3 Taluõu.....	13
3. VÄÄRTUSLIKUD DETAILID, JA SÄILITAMISE ETTEPANEKUD .....	14
4. TEOSTATUD RESTAUREERIMISTÖÖD.....	14
4.1 Vundament ja välisseinad.....	14
4.2 Katus.....	16
4.3 Seinad ja vahelaed.....	17
4.4 Põrandad.....	20
4.5 Tuulekoda ja veranda.....	21
4.6 Küttekolded.....	23
4.7 Lukud ja hinged.....	25
5. AIDAHOONE RENOVEERIMINE.....	27
6. KOKKUVÕTE.....	28
Kasutatud kirjandus ja teised allikmaterjalid .....	29

## SISSEJUHATUS

Minu uurimistöö objektiks on Järvemaal Türi vallas Kurla külas asuv Väike-Raaga talu(ill.1,2). Valisin selle talu uurimisobjektis, kuna elumaja säilinud esialgses mahus. Samuti pole selles talus tehtud suuri ümberehitusi ja antud hoones on säilinud rehetuba koos reheahjuga. Rehielamu ehitusaasta ei ole teada.



III.1 Väike-Raaga talu asukoht, väljavõte Maa-ameti kaardiserverist



III.2 Katastriüksuse plaan Mõõtkava 1:5000, 2004

Lõputöö eesmärgiks on anda ülevaade nii talu kui ka selle lähipiirkonna minevikust, kirjeldada rehielamu olukorda enne tehtud töid, samuti praegust olukorda ja anda nõuandeid hoone säilimiseks ning tuua välja Väike-Raaga talu väärtused.

## 1. AJALOOLINE ÜLEVAADE

### 1.1 Talu lähipiirkonna ajalooline taust.

Kurla küla asub Järvamaal, endise Pilistvere kihelkonna piirides. Pilistvere kihelkond asub Sakalamaa põhjaosas, kus tema naabruses on ida pool Põltsamaa kihelkond, kagus ja lõunas Kolga-Jaani kihelkond, läänes Suure-Jaani kihelkond ning loodes ja põhjas Järvamaa. Pilistvere kihelkonna territoorium oli asustatud juba keskmisel kiviajal (900-4500 a eKr) Kindlad tõendid selle kohta kinnistuvad 2000. aastal, kui arheoloogid avastasid varem teadaolevale Kangrussaare asulakoha kõrvale veel neli mesoliitilist leiu- ja asulakohta. Keskmisel ja nooremal rauaajal kujunes hilisema Pilistvere kihelkonna aladel ühe Kesk- Eesti asustustuumikuna välja nn Põltsamaa- Pilistvere-Võhma piirkond, kus juba üleminekul vanemalt rauaajalt keskmisele rauaajale oli märgata asustuse tihenemist. Eesti muinasaja lõpuks moodustas vaadeldav territoorium koos Kolga-Jaani piirkonnaga Nurmekunna muinasmaakonna .Pärast muistse vabadusvõitluse lõppu läks piirkond Liivi ordu võimu alla . Hiljem on piirkond olnud Vene võimu all 1582 aastani. 17. sajandi alguses toimunud Rootsi-Poola sõjad, hiljem Põhjasõda tegid piirkonna peaaegu inimtühjaks. Kabala mõisas oli pärast Põhjasõda töökõlbulikke mehi 88 ja naisi 63. Piirkond hakkas kiiremini arenema alles 20. sajandi alguses pärast Tallinn- Viljandi raudtee valmimist. Pilistvere kihelkonna hoogsale arengule pani aluse 1905.a. dr. J.Raamot, kelle õhutusel tekkis Pilistvere põllumeeste selts, mis hakkas tegema selgitustööd uute põllumajanduslike töö ja tootmisviiside levitamiseks. Selle tulemuseks oli esmajoones kiire põllumajanduslik tõus, kuid Pilistverest sai ka tollaegne ühiskondliku ja seltskondliku organiseerimistöö keskus. Eriti kiirelt arenes Pilistvere ja tema lähem ümbrus 1930-ndatel aastatel, kasvas rahva üldine jõukus, arenes kiirel sammul põllumajandus, karjapidamine ja rahva üldine kultuuritase.<sup>1</sup>1930. aastatel oli Kurla külas 56 talu ja sauna, kool, tegutses Kurla Perenaiste selts, loodi Kabala- Kurla Piimaühing ja Kabala Vabatahtliku Tuletõrje Kurla osakond. Kurla külas Tõnu-Jüri talu maal asus juba 1876.aastal ehitatud Kurla 1941.aastal viidi tühjaks veski.

Nõukogude võimu algusaastad puudutasid Kurla küla rahvast väga valusalt. Kuna küla oli üsna jõukas, siis oldi pinnuks silmas kohalikule võimule. 18 talu jäid peremeheta erinevatel põhjustel. Kas siis viidi Siberisse, põgeneti, pandi vangi või lasti lihtsalt maha.<sup>2</sup>

---

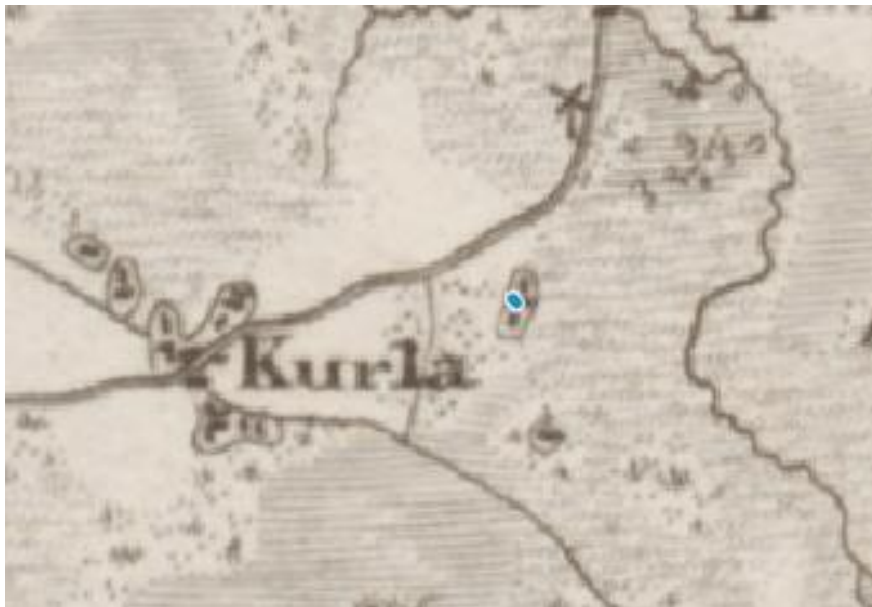
<sup>1</sup>Heiki Raudla- Pilistvere kihelkond- Eestimaa Taani.

<sup>2</sup> <https://www.kume.ee/kurla>

## 2. Talu ajalugu

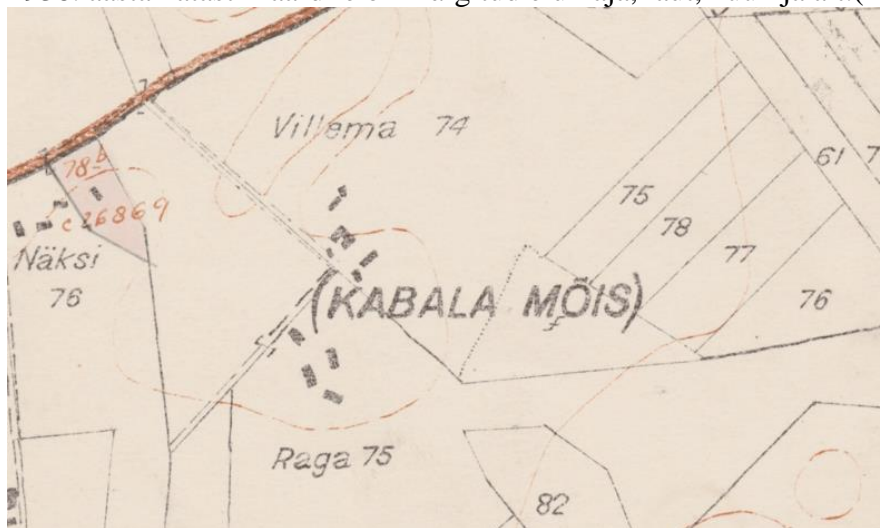
Esimesed teadaolevad andmed talust pärinevad 1782 aasta hingeloendist<sup>3</sup>. Talu hüüti Munni taluks seal elanud Munni Jürgeni järgi. 1811<sup>4</sup>hingeloendis on näha, et Ollepast on tulnud tallu elama Andres Raga. 1826 aasta vaherevisjonis<sup>5</sup> on talu nimeks Munni Johan.

1836 aasta kaardil on talukoht ka ära märgitud.(ill.3)



Ill.3 Eestimaa/Liivimaa (1884/1839) (Carl Gottlieb Rücker Liivimaa erikaart u 1:184 000) 1/3

1938. aasta katastrikaardile on märgitud elumaja, laut, küün ja ait.(ill.4)



Ill.4. Skeemiline katastrikaart 1938. Maa-ameti geoportaal

Algsetest taluhoonetest on säilinud rehielamu ja osaliselt ait.

<sup>3</sup> Ajalooarhiiv Säilik EAA.1865.3.217/4;1782

<sup>4</sup> Ajalooarhiiv Säilik EAA.1865.3.217/13

<sup>5</sup> Ajalooarhiiv Säilik EAA. .1865.3.219/4

Talu osteti Andres Raga poolt Kabala mõisnik von Vietinghofilt 1871. aasta 8.novembril 3000 hõberubla eest.<sup>6</sup> Talu nimeks sai Raga/Ragga/Raaga talu. Pärast vana Andrese surma 1923. aastal sai talu peremeheks vanim poeg Jürri. Jürri jõudis olla peremees vaid kuus aastat. Sel ajal koosnes talu kuuest erinevast hoonest (ill.4)



Ill.4 Raaga talu õueala 1923.aastal. Erakogu

1929. aastal päris talu tütar Tiina. Tiina oli abielus Tõnis Vainuga ja elas tol ajal mõned kilomeetrid eemal Uduallika külas Olli talus. Neil oli kolm last- Endla, Asta ja Jüri. Alguses anti talu rendile, aga pärast perenaise ootamatut surma kolis Tõnis uue kaasaga tagasi Raagale (ill.5).



Ill.5 Raaga talu pererahvas ja teenijatüdrukud 1933. aastal. Erakogu

1941. aastal sai talu perenaiseks vanem tütar Endla, kes selleks ajaks oli abiellunud sama talu sulase Ernst Roosmaaga. Teise maailmasõja alguses 1941. aasta juulis kohtusid talu lähistel saksa ja vene väed. Kuigi lahing toimus talu vahetus läheduses, siis erinevalt mitmest naabertalust, mis maani maha põlesid, Raagal vedas. Kõik hooned jäid terveks. Ainult talu keldrisse toodi haavatud sõdurid. Sellest päevast alates keeldus perenaine keldrit kasutamast ja lasi sellel laguneda. Nõukogude ajal kasutas talu küüni ja laudahoonet kohalik kolhoos. Laut lagunes juba 1950 aastate lõpus. Küünis hoiti väetist ja see lagunes lõplikult 1980 aastate alguses.<sup>7</sup>

---

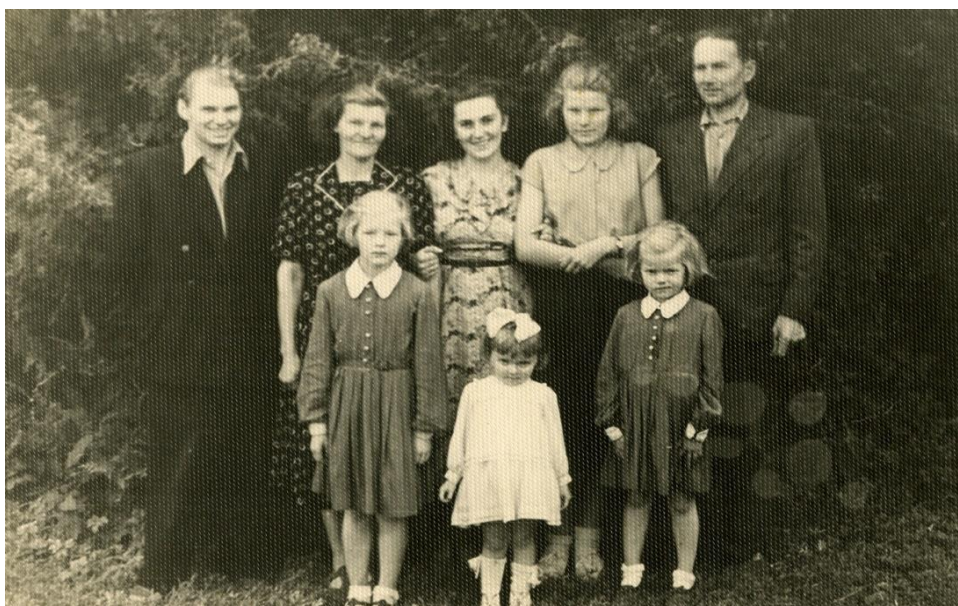
<sup>6</sup> Ajalooarhiiv Säilik EAA:3760.1.1435

<sup>7</sup> Endla Roosmaa mälestused, suuline intervjuu 2011 aastal.

Ernst Roosmaast sai lühikeseks ajaks kohaliku kolhoosi esimees. Pererahvas oli väga töökas ja edasipüüdlik. Taluõu oli alati hoolitsetud.(ill.6) Perre sündis neli last.(ill.7)



Ill.6 Raaga talu õu 1960ndatel. Säilinud on veel laastukatus ja reheahju puitkorsten. Erakogu



Ill.7 Perekond Roosmaa 1960ndatel aastatel. Erakogu

Pärast abikaasa surma 1997. aastal jättis Endla talu maha.<sup>8</sup> 2004. aastal jagati talu kaheks ja talu nimeks sai Väike-Raaga talu. 2005. aasta augustist on talu minu pere omanduses.

---

<sup>8</sup> Endla Roosmaa mälestused, suuline intervjuu 2011 aastal.

## 2. TALUKOMPLEKSI OLUKORRA KIRJELDUS JA HINNANG ENNE RESTAUREERIMIST

### 2. 1 Eluhoone

Talu seisis tühjalt 8 aastat. Algsetest hoonetest on säilinud poolkelpkatusega rehielamu ja ait. Mõlemad olid väga halvas seisukorras. Rehielamu on säilinud ainult tänu 1980ndatel aastatel paigaldatud eterniitkatusele. Elumaja üldpind on 327m<sup>2</sup>. Rehealuse seinte alumine osa on ca 1m kõrguselt laotud maakividest. Kuna maja oli tihedasse võssa kasvanud, siis vundamendi läheduses olevate puude juured olid ka tugevalt kahjustanud vundamenti. Seetõttu oli kogu maja ulatuses vundament ära vajunud ja kohati ka laiali vajunud. Põhjapoolses küljes oli palksein välja vajunud. Põhjapoolses küljes vajas väljavahetamist kaks rida alumisi palke, ida ja läänepoolses küljes üks rida palke. Tubade põrandad olid läbi mädanenud.(ill.8,9)



Ill.8 Elumaja 2005.aasta augustis. Töös on läbivalt kasutatud lõputöö autori poolt tehtud fotosid, juhul kui pole märgitud teisiti.



Ill.9 Olukord tubades 2005. aastal.



Tubade lagedes olid säilinud originaal nn. poola laed ja tahveldustega siseuksed.(ill.10,11)



Ill.10 elutoa lagi 2005.aastal.



ill.11 Vaade magamistoale 2005.aastal

Tubades olid seinad kaetud kipsplaadiga ja nõukogudeaegse tapeediga.(ill.11) Elutoas oli kipsplaadi all säilinud algupärase tapeedi fragmente. Tapeedi all oleval ajalehel oli aastaarv 1905.

Majas oli kaks küttekollet ja mõlemad olid täielikult amortiseerunud.(ill.12) Korsten vajas taastamist ca 5m ulatuses.



Ill.12 Ahi ja soemüür 2005. aastal

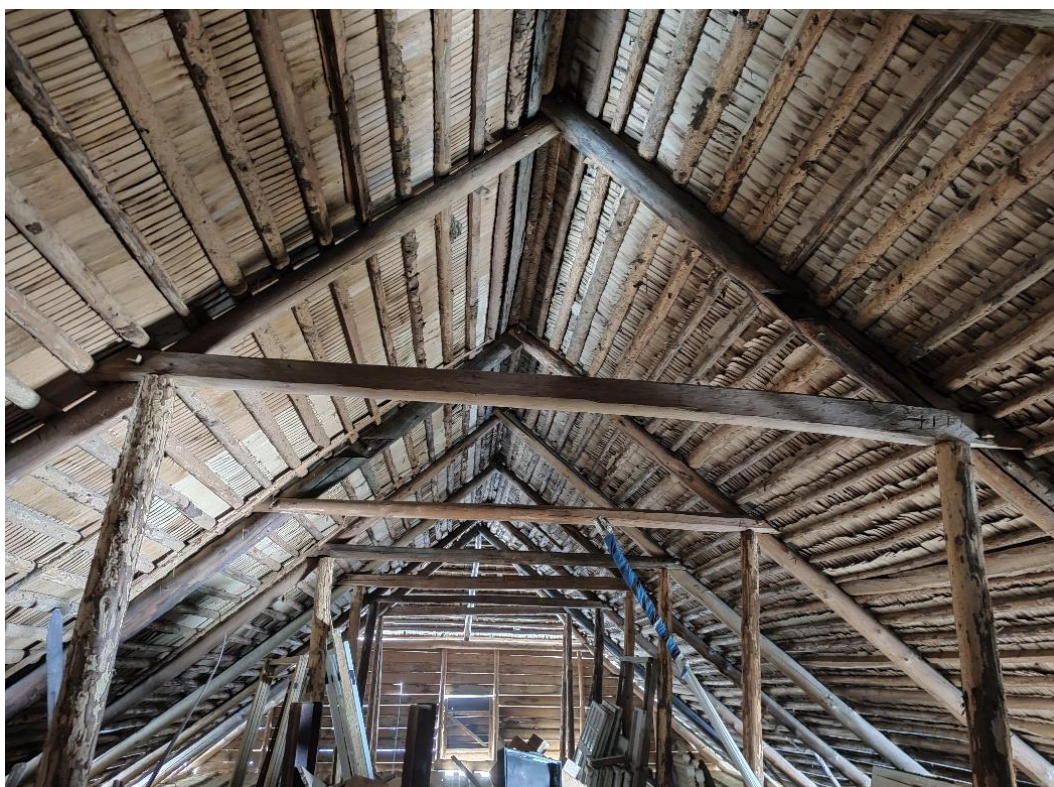
Majal on säilinud samuti originaalvooder. Laudade laius varieerub 15-20cm. Voodrilaua paksus on 3cm. Asendada oli vaja ainult alumised voodrilauad.

Avatäited- aknad ja välisuks pärinesid nõukogude ajast ja olid täielikult amortiseerunud. Tuulekoda oli hilisem ehitus ja amortiseerunud. (ill. 13)



Ill.13 Tuulekoda 2005. aastal

Rehealuse talad on hästi säilinud, hoone sarikad on heas korras ja vahetamist ei vaja. (ill. 14)



Ill.14 Vaade rehetoa poolt rehealuse sarikatele

Hoones on säilinud algupärane rehetuba koos reheahjuga.( ill.15,16)



III. 15 Reheahi



III. 16 Rehetoa seinad

Rehetoa ühe seina ülemiste palkide keskmine osa on katuse läbijooksu tulemusena pehkinud.(ill.17)



Ill.17 Rehetoa palkide kahjustus. Kahjustus tekkis pärast reheahju puitkorstna lagunemist ja enne eterniitkatuse paigaldamist.

Hoone laudaosa on kõige halvemas seisus. Mõlemad talad on läbi mädanenud ja toestatud. Lauda ja rehealuse vaheline sein ülemises osas on palgid halvlas seisus. (ill.18,19)



Ill.18 Landaosa talad on toestatud



ill.19 Landa ja rehealuse vaheline sein rehealuse poolt

## 2.2 AIT

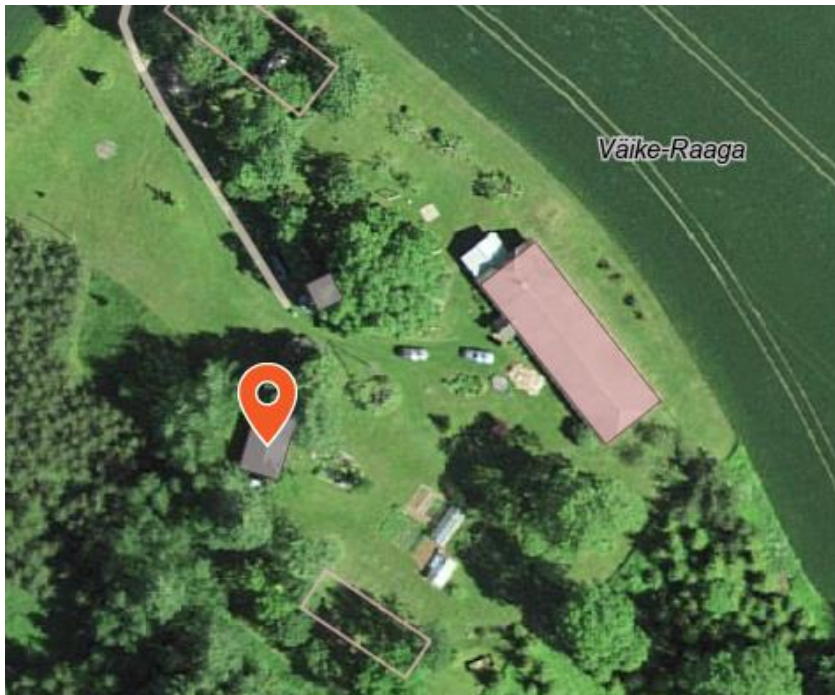
Aidahoone üldpindala on 76m<sup>2</sup>. Ait on tugevalt amortiseerunud, hävinenud on katus, sarikad, põrandad ja vahelagi. Säilinud algupäraseks uksed koos sepslukkudega. Ait koosneb kahest eraldiseisvast palkhoonest, mille vahel on olnud vankrikuur. Vundament puudub. Aida uste kõrgus on 147cm. Aidal on olnud algselt poolpalkpõrandad, kuid need on läbi mädanenud.(ill.20)



Ill.20 aidahoone 2055.aasta augustis

## 2.3 Taluõu.

Hooned paiknevad õueala äärtes.(ill.21)



Ill.21 väljavõte Maa-ameti kaardilt Ortofoto 03.06.2021

Rehielamu kõrvale jääb vana õunaaed koos paarisaja-aastase tammepuuga. Tamme tüvel on suur lõhe ja seepärast on arboristide poolt paigaldatud turvatrossid.

Talu ümbruses on palju erinevaid põlispuuid, samuti on istutatud ka uusi. Läänetuulte kaitseks on istutatud 15 aastat tagasi männitukk ja säilinud on vanemast ajast sirelihekk. Säilinud on vana küüni ja lauda vundamendid. Talu juurdepääsuteed ääristab punaste tammede allee.

### **3. Väärtuslikud detailid ja säilitamise ettepanekud.**

Elumaja restaureerimisel soovisin säilitada nii palju originaaldetaile kui vähegi võimalik. Hoonel kindlasti säilitada originaalvoodrilaud ja katta see linaõli värviga. Kuna välisvooder tuleb säilitada, siis soojustada saab hoonet ainult seest poolt 5cm. Säilitada tubade lagedes olev poola laudis ja tahveluksed.

Omaette väärtus on arhailine rehetuba. Kindlasti säilitada ja taastada reheahi. Kuna tegemist on algupäraselt umbahjuga, siis pärast ahju taastamist on vajalik ehitada reheahjule korsten. Lauda ja rehealuse vaheseina ülemised palgid vajavad vahetust. Maja laudaosas on mõlemad talad vaja proteesida. Lauda lagi on pehkinud ja vaja välja vahetada.

Ait taastada kahe eraldiseisva hoonena. Säilitada aida lukud, uste algupärane kõrgus. Aida põrandad teha originaalpõrandate sarnased. Aida katused taastada poolkelpkatustena.

## **4. Teostatud restaureerimistööd.**

### **4.1 Vundament ja välisseinad**

Vundamendi ümbrus on puhastatud seal kasvanud puudest ja põõsastest, välja juuritud kändud. Lagunenud vundament on lahti kaevatud, puhastatud mullast ja lahtistest kividest. Enne vundamendi tagasiladumist oli vaja tõsta hoone põhjakülge ca 20 cm. Samuti vajasis põhjapoolsel küljel vahetamist kaks alumist palgirida. Teistel külgedel piisas alumise palgirea vahetamisest. Maakivivundament on uuesti üles laotud ja pehkinud palgid vahetatud (ill.22). Palkide vahele on pandud linavilt. Palkide ja maakivivundamendi vahele on paigaldatud hüdroisolatsiooniks ruberoid. Kuna hoone põhjaküljel on looduslik küngas ja kogu vihmavesi jookseb hoone alla, siis on tehtud niiskuse eemale viimiseks kogu hoone ulatuses drenaaz. Drenaazi pikkuseks on 80m ja see on juhitud maja lähedal asuvale lagendikule. (ill.23)



Ill.22 Vundamendi taastamine hoone põhjaküljel



Ill.23 Drenaaži kaevamine hoone põhjaküljel

Köögi välisseina olukord oli märksa murettekitavam. . Hoone lõunapoolsel küljel vajas vahetamist põhimõtteliselt kogu köögisein. Kuna köögi välisseina ääres oli aastaid keedetud loomadele sööki, siis seestpoolt oli palksein kui ka köögi lagi tugevate niiskuskahjustustega ja vajasid väljavahetamist. Asenduspalgid on pärit sama ajastu majast ja ühendatud puupunnidega.(ill.24) Avatäite juurde on tehtud ka uued tenderpostid. Palkide vahel on linavilt. Köögi lagi oli samuti saanud niiskuskahjustusi ja oli pehkinud.(ill.25)



Ill.24 Köögi välisseina proteesimine, tööde teostamise ajal oli köögi laetala toestatud nii seest kui ka väljastpoolt



Ill.25 Köögi kogu lae osa tuli välja vahetada

Välisvooder sai sein sein haaval maha võetud, lauad nummerdatud ja ladustatud. Palkide vahed tihendati taguga. Voodrilaudade paksus on 3cm. Täna on välisvooder tagasi pandud ja pärast puhastamist värvitud linaõlivärviga.

#### 4.2 Katus

Algupärane katus on olnud laastu- ehk pilpakatus. 1980.ndatel aastatel paigaldati vana katuse peale eterniitkatus, mis on hoonel tänaseni. Sarikad ja pennid on heas seisukorras. Enne eterniitkatuse paigaldamist on tehtud lisa toeks katusele toolvark. Mõned katkised plaadid on välja vahetatud. Paigaldatud on uus harjalaud.



### 4.3 Seinad ja vahelaed

Seinad olid kaetud kipsplaadiga. Kipsplaadi eemaldamisel tuli alt välja lubjatud palgid. Toad on seestpoolt soojustatud. Ühes toas on välisseina soojustamisel kasutatud 5cm rooplaati ja lubikrohvi, mis on värvitud Uula mineraalvärviga. Teistes on kasutatud Nordic Fiberboardi 2,5cm paksust isolatsiooniplaati ja mineraalvilla. Tubade interjöörü kujundamisel on kasutatud Allbäck linaõlivärviga kaetud lambriid ja Borastapeteri pabertapeete.(ill.26-29)



III.26 Elutuba 2005.aastal



III.27 Elutoa sama vaade 2022.aastal



III.28 Väiksem magamistuba pärast vana viimistluse eemaldamist



III.29 Sama toa vaade 2022.aastal

Kõikide tubade laelauad sai alla võetud, puhastatud ja tagasi pandud. Laelaudade alla on pandud soojustusplaat ja aurutõke.(ill30)



Ill.30 Elutoa laelauad

Elutoas oli säilinud tapeedifragmente, mille all olid ajalehed aastast 1905. Tapeedi suuremad fragmendid on säilitatud ja praeguseks eksponeeritud klaasiga kaetuna põhjapoolses toas.(ill.31)



Ill.31 Eluoa tapeedi fragment raamituna

#### 4.4 Põrandad.

Tubade põrandad olid kaetud „soome papiga“. Köögis oli betoonpõrand. Tagumiste tubade põrandad olid täiesti läbi mädanenud ja ühes toas kasvas ca 1m toomingas. Elutoa põrand oli paremas seisus. Papi alt tuli välja nõukogudeaegne laudpõrand. Selle alt omakorda tuli välja originaalpõrand. Originaalpõrandalaua paksus oli 5cm ja see oli omavahel ühendatud puupunnidega. Nendest laudadest oli võimalik säilitada kuskil 5-6 m<sup>2</sup> ja me kasutasime need ära uue tuulekoja põranda ehitusel. Põrandate all oli paks mullakiht. Kõik muld sai välja veetud .Põrandate alune tuulutussüsteem on U- kujuline, avatud aganike alt. Lisaks sai tehtud lisatuulutusi. Uued põrandad on tehtud vanadest põrandalauadest, mis on puhastatud. Elutoa ja köögi põrandalauad on toodud Mehikoormast. Lauad on 20-35cm laiad ning ca 150 aastat vanad.(ill.32)



Ill.32 Elutoa põrand.

Köögi betoonpõrand osutus 5cm paksuseks betooniks, mis oli valatud mulla peale. Betoon ja muldkeha on eemaldatud ja praegu on köögis vanast põrandalauast puitpõrand.

#### 4.5 Tuulekoda ja veranda

Hoonel on algselt olnud lahtine, kividele toetuv tuulekoda, mis ehitati ümber 1980.ndatel aastatel. See ehitis oli amortiseerunud ja ei sobinud majaga.

Hoonele on ehitatud nii uus tuulekoda kui ka lisatud ajastutruu veranda. Mõlema ehitise juures on kasutatud peamiselt vanu materjale. Uut materjali on kasutatud ainult konstruktsioonis. Uued on ka vihmaveerennid. Tuulekoja katus on tehtud vanade katusekividega, aknad ja uksed ning lambrii materjal on pärit Viljandist vana maja lammutuselt. Aknalauad ja põrand on tehtud elutoast säilinud põrandalauadega. Kuna tuulekojal vundamenti ei olnud, siis on tehtud uus maakivivundament.(ill.33)



Ill.33 Tuulekoda

Suurema veranda ehitamine algas joonestamisest programmis Skechup. Reeglina rehielamutel verandasid ei ole, kuid leidsime mõned näited Pärnumaalt Kablist ja Vändra lähistelt.

Sketchup programm aitab 3D-s visualiseerida, kuidas idee verandast hoonega sobib. Akendest kolm tükki on originaalaknad, seitse tükki on koopiad. Samuti on originaalaken otsaaken. Aknad on kititud linaõlikitiga ja viimistletud Maalermeister Otto linaõlivärviga. Välisvoodriks jätkus hoone algupärast voodrilauda. (ill.34) Veranda vundament on tuulutatav maakivi vundament. Tuulutused on tehtud ka üles otsaseina viilu sisse.



Ill.34 Veranda välisvaade

Veranda sise- ja välisüksed on toodud lammutuselt ja detailideks lahti võetud. Tahveldus on osaliselt asendatud akendega sobiva klaasijaotusega. Lambrii ja seinalaudis on uus materjal ja see on viimistletud linaõlivärviga(ill.35).



Ill.35 Veranda sisevaade

#### 4.6 Küttekolded.

Originaalküttekolded olid hävinenud. Nõukogudeaegse plekkahju asemele on nüüd ehitatud tellisahju ja pottahju kombinatsioon. Erinevate materjalide ühenduskohad on vaheseinte sees peidus. Ahju sisemus on uus materjal. Ahi on ehitatud vanas stiilis- viiekäigulise lõõriga. Ahju välismaterjaliks on kasutatud vana tellist ja vanu ahjupotte. Ahju ukseks on kasutatud 1920.- 1930. aastatest pärit ust firmalt „G. Lellep Tartus“. Samast ajastust on pärit ka ahju tuhatoosid.(ill.36,37)



Ill.36 Ahi elutoa poolt vaadatuna



Ill.37 Ahi magamistoa poolt vaadatuna

Pliit on valitud kaasaegne. Soemüür on uuesti laotud ja kaetud savikrohviga. Pliidipoolne sein on osaliselt kaetud keraamilise plaadiga, et oleks kergem puhastada.(ill.38)



Ill.38 Pliit soemüüriga

Nii pliidi kui ka ahju ümbrus on tehtud maakividega, et tagada tuleohutust.

Korsten on laotud uus 5m ulatuses. Samuti on vahetatud välja mõned kivid korstna taldmikus.



## 4.7 Lukud ja hinged

Kõik kaasaegsed lukud on asendatud ajastutruude lukkudega. Lukud on restaureeritud(ill.39,40)

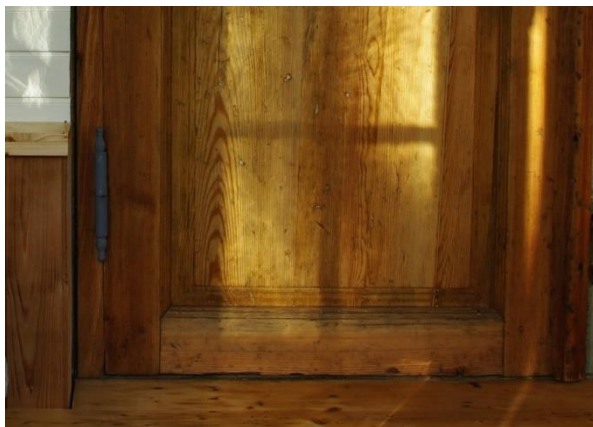


Ill.39 Magamistoa ukselink

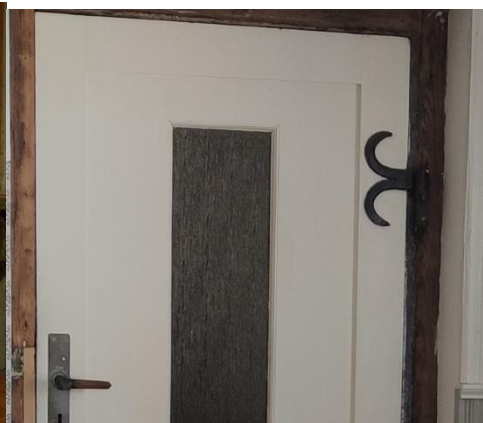


Ill.40 Tuulekoja ukselink

Tubade ustel olid säilinud sibulapeahinged.(ill.41) Köögiuksel olid algupärased oinapeahinged.(ill.42). Tuulekojal ja verandal on kasutatud kaupluses „Majatohter“ müüdavaid koopia hingesisid.



Ill.41 Tuulekoja uksehinged



Ill.42 Köögiukse oinapeahinged

Säilitatud on aida puulukud. Lukud on restaureeritud ja töötavad.(ill.43)



III.43 Aida puulukk

Vanu uksehingi on kasutatud ka uutel ehitistel.(ill.44)



III.44 Vanade latthingede kasutamine välikäimla uksele

## 5.AIDAHOONE RENOVEERIMINE

Aidahoone renoveerimisel tuli alustada kahjustunud osade eemaldamisest. Kahe palkhoone vahel asunud endine vankrikuur sai lammutatud ja vana katus eemaldatud. Suurem palkhoone tõsteti üles, asendati pehkinud palgired ja otsustati teha poolkelpkatus nagu ka rehielamul.(ill.45) Samuti ehitasime aidale välimise rõdu/terrassi. Sarikad ja talad on tehtud uuest materjalist, aida lae ehitusel on kasutatud 150 aastase maja planklage.



Ill.45 Vaade aidale õue poolt

Aida palgid ja lagi on pestud ja jäetud viimistlemata. Poolpalkpõrand on tihendatud takuga ja õlitatud.(ill.46)



Ill.46 Aida sisevaade

Väiksem aida palkhoone sai lahti võetud, teise kohta viidud ja sellest ehitasime korstnaga suitsusauna. Säilitatud on algupärane 147cm uks koos karplukuga. Hoonele valisime

tuleohutust arvesse võttes vanadest katusekividest katuse. Kivid on pestud ja värvitud kahekomponentse epoksiidvärviga. Sarnaselt suuremale aidahoonele on ukse ette ehitatud välisrõdu.(ill.47)



Ill. 47 Vaade saunale.

## 6. Kokkuvõte

Hoone suurim väärtus on, et ta on säilinud algses mahus. Hoone ruumide sisejaotus on algupärane ja peaks nii ka jääma. Rehielamu kõige kriitilisemad kahjustused on likvideeritud. Täielikku taastamist vajab hoone laudaosa. Praegune eterniitkatuse on veel korras, aga mingil hetkel võiks välja vahetada laastukatuse vastu. See lisaks hoonele iseloomulikku ajaloolist hõngu ja sobiks oluliselt paremini talumaastikku. Kõikides renoveerimistöodes on kasutatud võimalikult palju vana materjali ja looduslikke viimistlusvahendeid.

Antud rehielamu ei ole arhitektuuriliselt midagi erilist, kuid töö autorile ja tema pereliikmetele on selle renoveerimine olnud hindamatu väärtusega kogemus ja õpetlik teekond.

## 1. Kasutatud kirjandus

### Arhiiviallikad:

#### Ajalooarhiiv.

Säilik EAA.1865.3.217/4;1782

Säilik EAA.1865.3.217/13

Säilik EAA.1865.3.219/4

### Internetiallikad:

MTÜ Kume külaselts <https://www.kume.ee/kurla> (vaadatud 27.04.2022)

Google, <https://et.wikipedia.org/wiki/Kurla> (vaadatud 20.04.2022)

Türi Vallavalitsus, <https://www.tyri.ee/kurla-kula> (vaadatud 20.04.2022)

Maa-amet, <https://xgis.maaamet.ee/ky/27101:004:0127> (vaadatud 20.04.2022)

### Kirjandus ja publitseeritud allikad:

Karl Tihase, Eesti talurahva arhitektuur, Kunst, Tallinn 1974

Heiki Pärdi, Eesti talumaja lugu. Tallinn: Tänapäev, 2012

Joosep Metslang, Vana maamaja, käsiraamat, Tammerraamat 2015

Heiki Raudla, Pilistver kihelkond- Eestimaa Taani, Kuma trükikoda 2012

### Suulised allikad:

Endla Roosmaa mälestused, autori poolt üleskirjutatud 2010.a.

### Erakogu:

Illustratsioonid 4-7, Endla Roosmaa erakogu

Illustratsioonid 8-47, autori fotod