



NÕUKOGUDE SUVILA

KUJUNEMISLUGU NING SOOVITUSED
MILJÖÖD SÄILITAVAKS LAIENDAMISEKS

ANNIKA LAIDROO / TARTU 2022

EESTI KUNSTIAKADEEMIA
Kunstikultuuri teaduskond
Muinsuskaitse ja konserveerimise osakond

Annika Laidroo

**NÕUKOGUDE SUVILA KUJUNEMISLUGU
ning soovitused miljööd säilitavaks laiendamiseks**

Hinto, Sirvaku küla, Kambja vald, Tartu maakond

2021/2022 õppeaasta
Arhitektuuri konserveerimise ja restaureerimise täiendkoolituse lõputöö

Tartu 2022

SISUKORD

| | |
|-----------------------------------------------------|----|
| SISSEJUHATUS | 3 |
| 1. KONTEKST | 4 |
| 2. PIIRKONNA AJALOOLINE ÜLEVAADE | 6 |
| 3. AIANDUSKOOPERATIIV „KOPLIMÄE“ | 9 |
| 4. TÜÜPPROJEKT A 31-75 | 11 |
| 4.1. TÜÜPPROJEKTI VARIATSIOONID | 12 |
| 4.2. VÄLISVIIMISTLUS | 13 |
| 5. HINTO MAJA | 14 |
| 5.1. HOONE AJALOOLINE ÜLEVAADE | 14 |
| 5.2. VÕRDLUS TÜÜPPROJEKTIGA | 15 |
| 5.3. MATERJALIKASUTUS JA TEHNILINE SEISUKORD | 16 |
| 5.3.1. KANDEKONSTRUKTSIOONID | 16 |
| 5.3.2. VÄLISVIIMISTLUS | 16 |
| 5.3.3. SISEVIIMISTLUS | 17 |
| 5.3.4. DETAILID | 18 |
| 6. ETTEPANEKUD PIIRKONNA MILJÖÖ SÄILITAMISEKS | 19 |
| KOKKUVÕTE | 21 |
| BIBLIOGRAAFIA | 22 |

SISSEJUHATUS

Üles on kasvanud terve põlvkond, kelle jaoks ENSV aeg on ajalugu. Sattununa kunagise aianduskooperatiivi praegusesse kogukonda, nägin, et soov ala hooldada ja arendada on suur, aga uute omanike tulekuga on hääbumas teave piirkonna ajaloo ja senise arengu kohta.

Valitud objekt on 1980ndatel ehitatud suvila endises Lõuna-Eesti aianduskooperatiivis, mille tuumikalas on säilinud ühtne miljöö, kuid survega hooneid laiendada, on senine olukord teadmatuses tulenevalt kiiresti muutumas.

Töö eesmärk on uurida ja analüüsida piirkonna arengulugu, et teha ettepanekuid, mis alustel võiks piirkond edasi areneda, et säiliks olemasolevad väärtused.



Illustratsioon 1. Asukohaplaan, Maa-amet 2022

Objekti alusandmed:

Objekt: ENSV-aegne aiamaaja

Aadress: Hinto, Sirvaku küla, Kambja vald, Tartumaa.

Katastritunnus: 28204:001:0056

Ehitusaeg: 1980ndad

Kuuluvus: eraomand, alates 2020. aastast kuulub käesoleva töö autori perekonnale

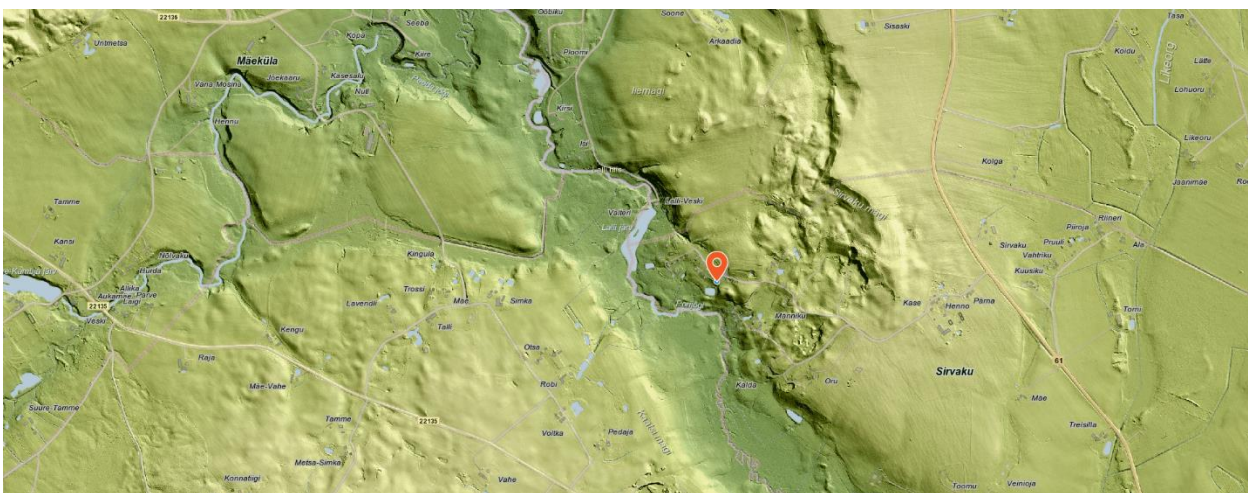
1. KONTEKST

Vaadeldav hoone asub suvilate piirkonnas tugeva kallaku, kõrghaljastuse ja tiigiga krundil, ümbritsetuna sama tüüpprojekti järgi ehitatud, kuid samas omanäoliste hoonetega (Illustratsioon 2). Nõukogude aja määratluse järgi oli tegemist aiamaajaga – suvilad olid hoopis väiksemad ning asetatud looduskauinisse kohta ilma aiapidamiseta¹. Tänapäevaks on naaberhoonete krundid avatuna reljeefsel loodusmaastikul, mille kunagisest aiandustegevusest annavad märku vaid mõned viljapuud ning marjapõõsad. Kasvuhoone kunagisi asukohti võib lamedamate aladena aimata vaid naabrite kirjelduste põhjal. Käesolevas töös on aiamaaja ja suvila mõistet kasutatud samatähenduslikuna.



Illustratsioon 2. Panoraamfoto Hinto majast ja naaberhoonest (vasakul), autori foto 2022

Piirkonna vahetus läheduses asub Porijõgi. Kuigi visuaalset kontakti jõega ei ole, siis reljeefvarjundiga kaart (Illustratsioon 3) viitab selgelt vanale ürgorule, mille kaldal piirkond asub.



Illustratsioon 3. Suvila asukoht ürgoru kaldal. Maa-ameti reljeefkaart, 2022

¹ A. Veski, Suvemajade ehitamine. Teine, muudetud ja täiendatud trükk. Tallinn: Valgus, 1976, lk 18

Piirkond on väga liivane, mõlemal pool orgu on liivakarjäärid – suvila läheduses on tänaseks mändidega kaetud vana liivakarjäär (endine Tartu KEK Ennu liivakarjäär²) ning teisel pool orgu hetkel aktiivne Kaatsi karjäär. Ka naabersuvila ehitamise mälestuses kirjeldati, et „kaevates oli nii ilus liiv, et hakka või ise mängima“³.

Tartu-Põlva maanteelt (endine Võru maantee) tuleb piirkonda tupiktee, mille ääres on avariilises seisus Henno taluhäärber (tuttav „Eesti taluhäärberite“ 2. osa kaanelt), triangulatsioonitorniga Sirvaku mägi, vana liivakarjäär ning veel kaks väiksemat suvilate piirkonda (Illustratsioon 4).



Illustratsioon 4. Endiste aianduskooperatiivide piirkond, Maa-ameti ortofoto, 2022

Varasemalt kulges tee edasi Lalli vesiveskini, läbi Lalli hiie tänapäevase Kambja-Rebase teeni. Viimases lõigus on veel neljaski suvilate ala, mis varasemalt moodustas ühtse Porijõe äärses suvituspiirkonna. Pärast tee katkestamist Lalli vesiveski ja Mäe talu vahel (1990ndate lõpp või 2000ndate algus), on nende piirkondade vahe mööda teed ligi 10 km.

² Maa-ameti kartograafia arhiiv: Tartu rajoon „Vambola“ kolhoosi haritavate maade kasutusüksuste plaan, 1985

³ O. Ivask, suuline vestlus autoriga, 25. IV 2022. Märkmel autori valduses.

2. PIIRKONNA AJALOOLINE ÜLEVAADE

Mööda Porijõe on läbi aegade jooksnud erinevad haldusüksuste piirid. Möisate ajal on piirkond olnud Vana-Kuuste (Alt-Kusthof) ning Maidla mõisa (Maydelshoff) piirialadel. Kui aianduskooperatiiv „Koplimäe“ ala on kuulunud Vana-Kuuste mõisa haldusalasse, siis idapoolsed suvituslad juba Maidla mõisale.

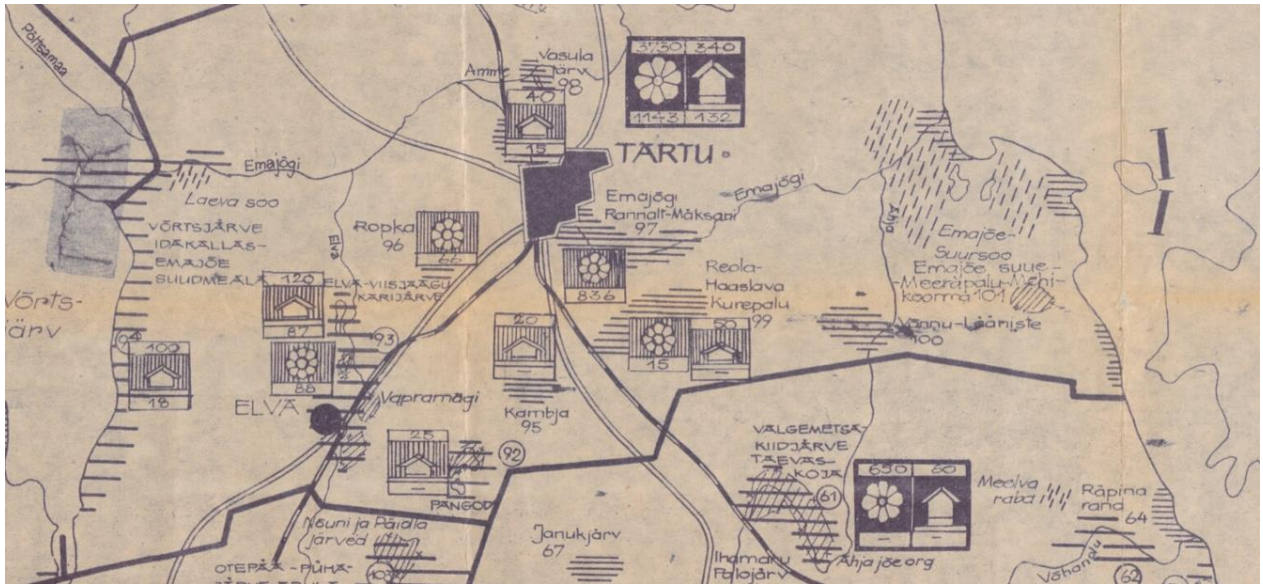
1801. aasta kaardil on tuvastatav tee, mille äärde suvilate piirkond loodi (Illustratsioon 5). Kaart kinnitab ka kohalike mälestust, et koht, kuhu tiik kaevati (kaardile märgitud sinise piirjoonega), oli varasemalt lihtsalt soineala. Samuti on näha järsak, kuhu Hinto suvila on rajatud.



Illustratsioon 5. 1801. aasta kaart, EAA.2072.5.429:1

Nõukogude perioodil kuulus ala Vambola (esialgse nimega „Uus Elu“) kolhoosile. 1973. aasta täiendatud Eesti NSV puhketsoonide generaalplaan⁴ nägi piirkonda ette kohaliku tähtsusega puhkealana (Kambja). Aiandus- ja suvilakooperatiivide teemakaartidele on märgitud piirkonda perspektiivseid suvilaid 20 (Illustratsioon 6).

⁴ Rahvusarhiiv, EAA.M-803.3.322 leht 1: Eesti NSV puhketsoonide generaalplaan. Aiandus- ja suvilakooperatiivid, 1973.

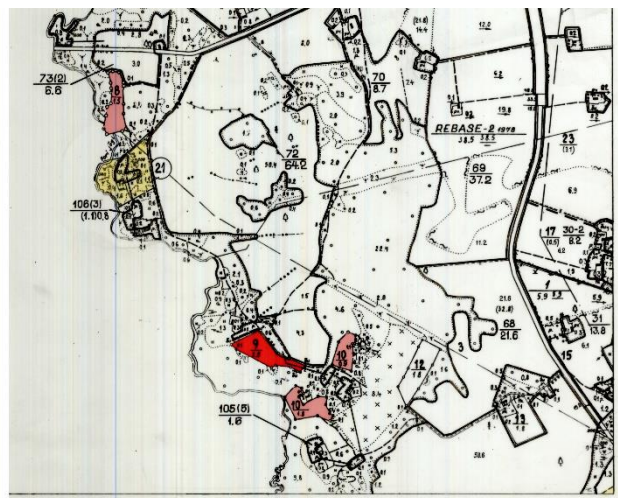


Illustratsioon 6. Väljavõte Eesti NSV puhketsoonide generaalanist⁵

Hilisemal, 1985. aasta Vambola kolhoosi maaüksuste kaardil, on markeeritud kokku kolm aianduskooperatiivi neljal maa-alal⁶:

1. Tartu Plastmasstodete Katsetehase a/k „Lalli“
2. Tartu Linna Sanitaarepidemioloogiajaama a/k „Koplimäe“
3. Tartu Autode Remondi Katsetehase a/k „Allikas“

| KÕRVALISED MAAKASUTAJAD | | | | |
|-------------------------|----------|-------------------------------------------------------------------------------------------------------------------------------------------------------|----------|---------------------|
| Nr. plaanil | Leht nr. | Nimetus | Pindala | Märkused |
| 1 | 1 | LKV Kuuste-Määritsa 10 kv EÜL | (0,3) | Maa- ja maaarvamise |
| 2 | 1,2 | LKV Vambola kolhoosi Rebase - Veski - Maidla 10 kv EÜL | (0,0230) | Maa- ja maaarvamise |
| 3. | 1, 2, 4 | LKV Tartu - Pihkva 330 kv EÜL | 1,2 | |
| 4. | 1 | Tartu Vedelgaosibaas | 19,3 | |
| 5 | 1 | Balti Raudtee Eesti Raudteekonna Tartu Teedejaoskonna Reola tööliselamud | 1,0 | |
| 6 | 1 | Tartu Piimatoodete Kombinaadi Kuuste tootmistsehh | 3,0 | |
| 7. | 1 | Tartu Rajooni RSN Täitevkomitee Haridusosakonna Kuuste 8-ki. Kool | 3,9 | |
| 8. | 1 | Tartu Plastmasstodete Katsetehase a/k „Lalli“ | 1,5 | |
| 9. | 1 | Tartu Linna Sanitaarepidemioloogiajaama a/k „Koplimäe“ | 2,0 | |
| 10 | 1 | Tartu Autode Remondi Katsetehase a/k „Allikas“ | 2,4 | |
| 11 | 1 | Tartu KEK Ennu liivakarjäär | 1,8 | |
| 13 | 1 | NSVL Ministrite Nõukogu juures asuva Geodeesia ja Kartograafia Peavalitsuse Loode Aerogeodeesia Tootmiskoondise Ekspeditsioon nr.184 Sirvaku välibaas | 1,8 | |



Illustratsioon 7. Väljavõtte Vambola kolhoosi kaardilt⁷

⁵ Rahvusarhiiv, EAA.M-803.3.322 leht 1: Eesti NSV puhketsoonide generaalanist. Aiandus- ja suvilakooperatiivid, 1973.

⁶ Maa-ameti kartograafia arhiiv: Tartu rajoon „Vambola“ kolhoosi haritavate maade kasutusüksuste plaan, 1985

⁷ Maa-ameti kartograafia arhiiv: Tartu rajoon „Vambola“ kolhoosi haritavate maade kasutusüksuste plaan, 1985

Suurim neist, 17 hoonestatud krundiga, on „Koplimäe“ (2,0 ha). Endise kooperatiivi „Allikas“ hooned asuvad aga kahel lähestikku oleval maa-alal. Väiksem neist oli 0.9 ha ning ühe tüüpprojekti järgi on hoonestatud kõik 5 krunti (Illustratsioon 8), suurem oli 1.5 ha ning hoonestatud 11 krunti, kuid projektide varieeruvus on suurem ning ei teki visuaalset terviklikkust.

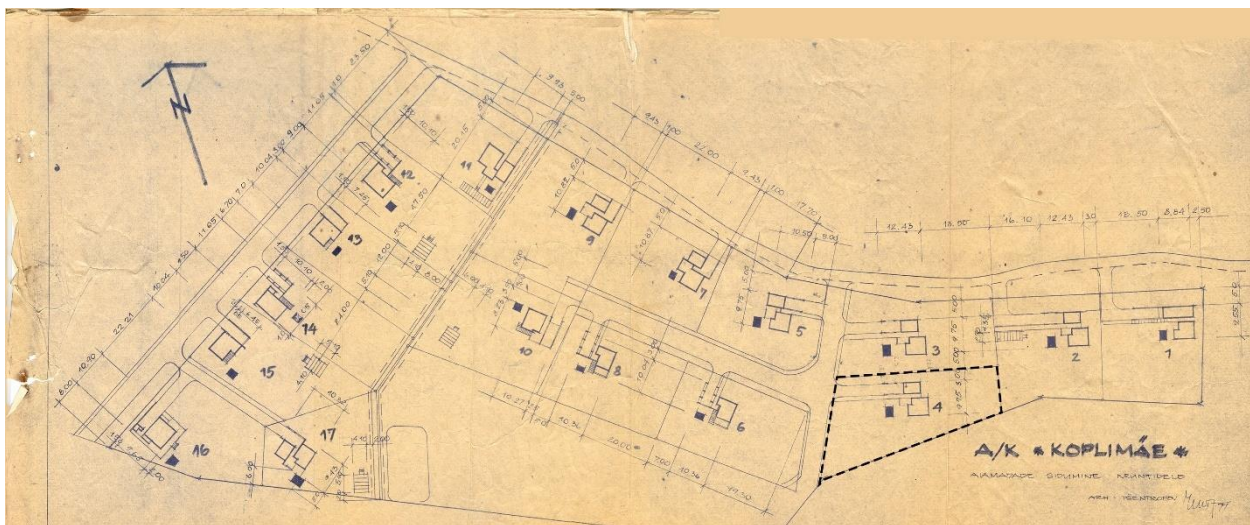


Illustratsioon 8. Endise aianduskooperatiivi "Allikas" väiksem piirkond, autori foto 2022

„Lalli“ piirkonnas on 8 krunti - nii telkkatusega hooneid kui ka „Koplimäe“ alale iseloomulikke hooneid. Kokku nende kolme aianduskooperatiiviga loodi ligi 36 krunti. 1990ndate erastamise käigus on piirkondade krundid märkimisväärselt suurenenud, kuid visuaalselt on säilinud endiste kooperatiivide alad ja struktuur.

3. AIANDUSKOOPERATIIV „KOPLIMÄE“

„Koplimäe“ oli Tartu Linna-Sanitaarepidemioloogiajaama (Terviseameti eelkäija)⁸ aianduskooperatiiv. Aianduskooperatiivi krundi eraldamise alus on kuupäevaga 21. august 1974. Krunt pindalaga 20 680m² mõõdistati välja oktoobris 1974. Valdavalt oli tegemist põllumaa (67%) ja heinamaaga (20%), vähesemal määral ka metsamaaga (9%).⁹ Ala jaotati 17 hoonestatavaks krundiks, mis jagati kooperatiivi liikmete vahel loosimise teel.¹⁰ Kruntide esmased omanikud said valida kahe tüüpprojekti seast. Kooperatiivi 17 aiamajast on esialgse planeeringu järgi 14 modifitseeritud tüüpprojektist A 31-75 (arhitekt Evi Niineväli). Teise tüüpprojekti järgi on vaid 2 kõrvuti olevat hoonet positsioonidel 6 ja 8. Lisaks on üks eraklik projekt positsioonil 16. Kõiki krunte ei hoonestanud esmased omanikud. Krundi edasi müümisel ei pidanud uuel omanikul olema seost algse asutusega, krunt tuli aga koos varasemalt valitud plaaniga.



Illustratsioon 9. Kruntidele sidumine, autori kogu

Aianduskooperatiivi krunt asub reljeefsel pinnasel, mille kõrguste erinevus on 14,5m. Põhjaküljel piirneb ala olemasoleva teega. Planeeringu alasse tuleb kaks uut teed. Esialgse planeeringu arhitekt olevat läänepoolse tee rajanud kõrguslikult ebasobivasse kohta (plaanil märgitud kraav). Liikmete palvel saadi tee rajada lääneküljele – väljapoole kooperatiivi krundi. Tänu tee muudatusele paiknevad hooned nüüd ümber kahe oru, kus paiknevad esialgselt tuletõrje veevõtukohtadena projekteeritud tiigid. Säilinud planeeringud on allkirjastanud juba arhitekt V. Tšentropov.

⁸ T. Aro, A. Saava, 120 aastat sanitaarkontrolli Eestis. – Eesti Arst 2008, 87(12): lk 952-957

⁹ Aianduskooperatiivi „Koplimäe“ ehituskrundi plaan, autori kogu

¹⁰ S. Plank, V. Plank, suuline vestlus autoriga, 29. IV 2022. Märkmed autori valduses.

Tiikide vahel olev kaasik oli ette nähtud kooperatiivi ühiseks haljasalaks. Liikmete mälestustele toetudes kaasikut ühiselt ei kasutatud, küll aga kaasiku ja tiigi vahelist lõkkeplatsi. Planeeringus olevat teed tiigini ei rajatud, kuni erastamiseni pääses sinna mööda kruntidevahelist mururiba.

Planeeringu haljastuslahenduselt on näha, et hoonete ümber on hekkidega piiratud privaatsem ala, kruntide sügavuses aga avaram viljapuudega ala. Vastavalt endiste liikmete mälestustele toodi viljapuud ühiselt Rõngu aiandist ning kooperatiivi liikmeid said nende seast ise sobivad viljapuud istutamiseks valida. Alal paiknenud puud (valdavalt männid) säilitati. Igale krundile on märgitud ka oma sulistus- või ilubassein, mis ehitati välja vastavalt omaniku soovile, kas väikese veesilma või ujumist võimaldava basseininina.



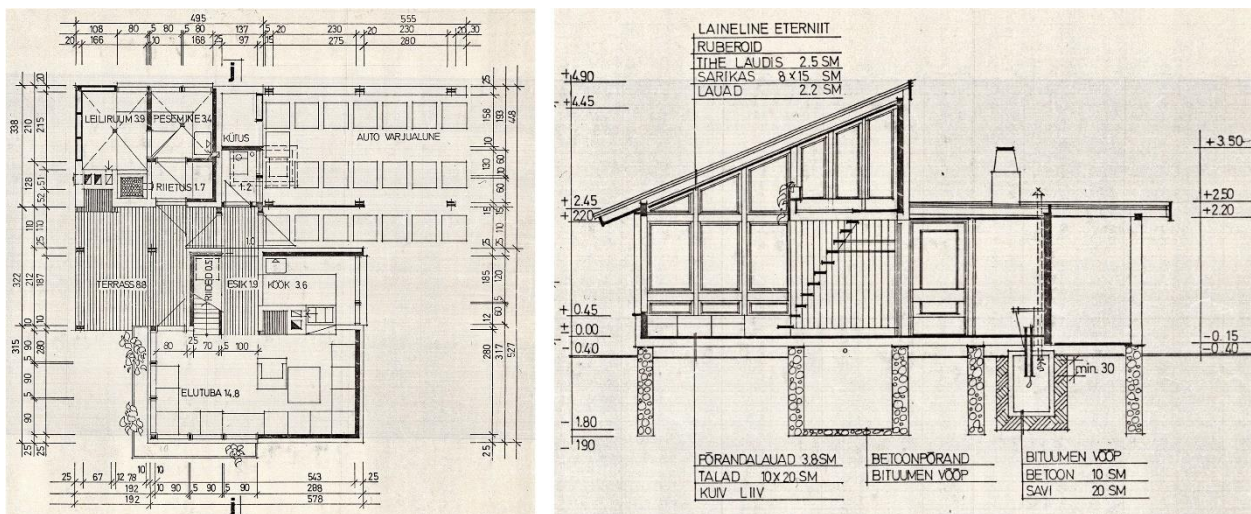
Illustratsioon 10. Haljastusplaan, autori kogu

1990ndatel toimunud erastamise käigus on endise „Koplimäe“ suvilakrundid kasvanud 20 hektarilt ligi 80 hektarile. Varasemad ühisalad nagu tiigid ja kaasik on erastamisel jagatud mitmete naaberkruntide vahel, kuid tänu sellele on need hästi hooldatud. Hoonete kasutajatest on endiselt veel mõned algsed hoonestajad kui ka nende järeltulijad, kuid paljudel hoonetel on täiesti uued omanikud. Tänu algupärasele omanikele ja nende järeltulijatele on veel võimalik koguda infot piirkonna arenguloo kohta.

Aastaks 2022 on kõik krundid ja hooned vähemal või suuremal määral kasutuses ning hooldatud. Suvila-ala tuumik on säilitanud esialgse välimuse, kuid aina enam on tekkinud piirkonnas vajadusi hoonete parandamise ning laiendamise kohta, mistõttu on veel praegu säilinud miljöo kergesti kadumas.

4. TÜÜPPROJEKT A 31-75

Piirkonnale omaste hoonete aluseks on olnud aiamaja tüüpprojekt A 31-75, arhitekt Evi Niineväli. Projekt koosneb kahest mahust: „kikkis katusega“ põhimahust ja madalamast kõrvalmahust (Illustratsioon 11). Põhimahus on köök, esik ja selle peal asuv magamislavats, elutoa osas kaldkatuslagi. Kõrvalmaht koosneb saunaplokist ning auto varjualusest. Madalakaldeline katus katab ka kahe mahu vahele jääva koridori ning kaminaga väliterrassi.



Illustratsioon 11. Väljavõtted tüüpprojekti A 31-75 esimese korruse plaanist ja lõikest, EAM _ 7610 Ar 4.2.71

Tüüpprojekt on avaldatud 1977. aastal aiamajade riiklikus kataloogis koos 1975. aasta aiamaajaprojektide võistlustöödega¹¹. Pole teada, kas projekt võistlusele esitati, sest kataloogis avaldati ka varasemaid projekte, küll aga vastab tüüpprojekt tollase võistluse tingimustele: „Teema 1 nägi ette sellise üksikmaja projektide seeria väljatöötamist, mis võimaldaks üksikmaja (kasuliku pinnaga kuni 25m²) väljaehitamist järgmiste variantidena:

- 1) terrassiga (kaetud terrassi puhul pindala kuni 10 m²);
- 2) verandaga (veranda pindala kuni 10 m²)
- 3) majandusruumidega – aiatööriistade panipaik, kuur, saun või pesemisruum (majandusruumide pindala kuni 10 m²);
- 4) veranda ja majandusruumidega (vastavalt kuni 10 m² + 10 m²);
- 5) terrassi ja kasvuhoonega (kasvuhoone pindala kuni 20 m²).“¹²

¹¹ Aiamaja '77 : Eesti NSV-s ehitamiseks soovitatavad aiamajad (projektide kataloog), koost. E. Niineväli, Tallinn: Eesti Maaehitusprojekt, 1978

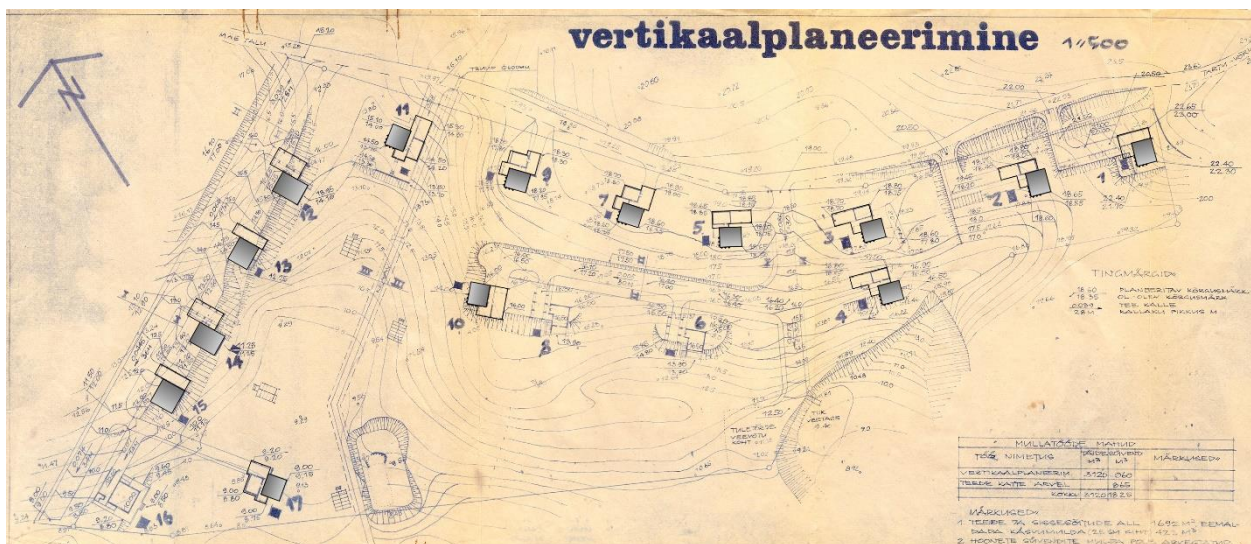
¹² J. Lutsar, Aiamajade projektide konkurss. – Ehitus ja Arhitektuur 1975, nr 3, lk 29.

4.1. TÜÜPPROJEKTI VARIATSIOONID

Mahuliselt on antud tüüpprojektile omane esimese korruse liigendatus ja kaks erineva kalde ja kõrgusega katust, arhitektuurselt on omane võte elutoa (ja terrassi osa) klaasitud nurk ja viilualused. Madalama katuse osa all olevate plokkide ümberpaigutamine hoone arhitektuuri oluliselt ei muuda, seega on see väga paindlik erinevatele kruntidele paigutamisel.

„Koplimäe“ asendiplaanil on kokku 17 krundile märgitud 10 erinevat aiamaja tüüpi, neist 8 tüüpi ehk kokku 14 hoonet põhinevad aiamaja tüüpprojektile A 31-75 (Illustratsioon 12). Neist ainult üks hoone on projekteeritud üks-ühele vastavalt tüüpprojektile (pos 5), teised kõik on modifikatsioonid.

Illustratsioon 12 näitab kõiki selle tüüpprojekti variante. Positsioonil 11 alustati ehitust hiljem kui ülejäänud piirkonnas ning see ehitati välja kahepoolse viilkatusega. Viimastel kümnenditel on ümberehitatud kahepoolse viilkatusega majaks veel positsioonid 1 ja 15.



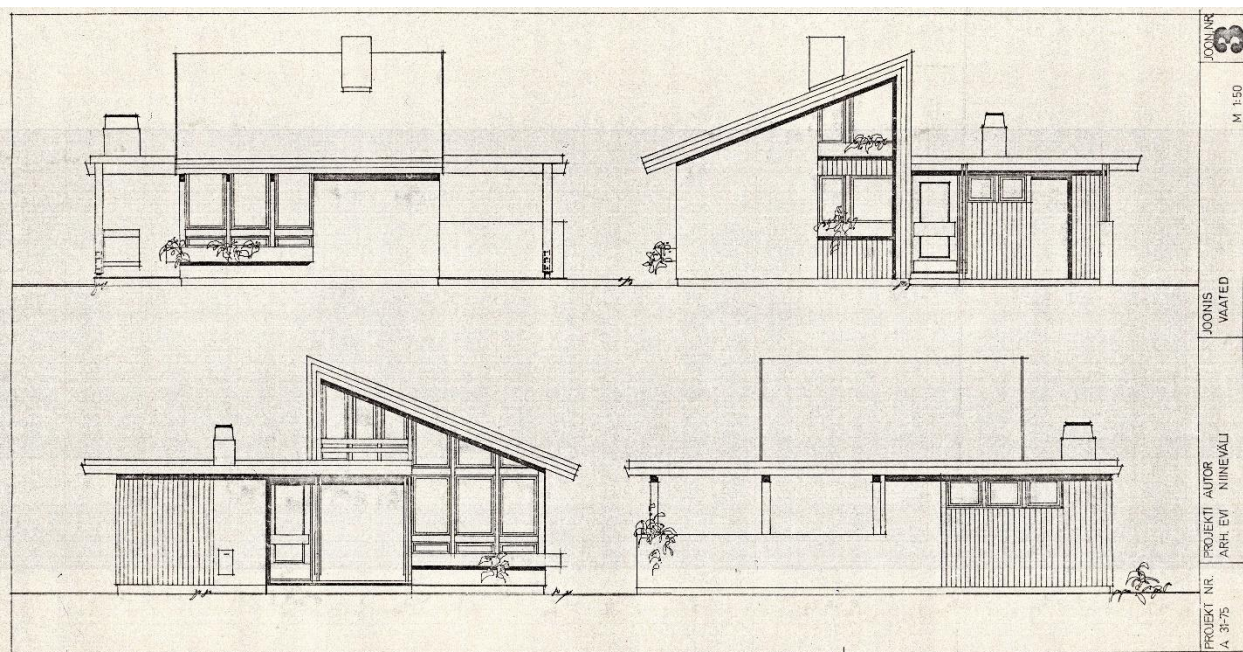
Illustratsioon 12. Autori skeem tüüpprojekti A31-75 modifikatsioonidega planeeringu vertikaalplaneeringul, autori kogu

Teine valikus olnud tüüpprojekt (nimi ja arhitekt teadmata) valiti ainult kahele kõrvuti krundile (positsioonid 6 ja 8). Hoonetel on madal ühekaldeline katust, mis sulandub hästi piirkonnas valdava tüübiga.

Ainus eraklik projekt, mis kummalegi tüüpprojektile ei vastanud juba planeeringu järgi, asub positsioonil 16. See on piirkonna lõpus ning üldist miljööd ei mõjuta.

4.2. VÄLISVIIMISTLUS

Välisviimistlus nägi ette puitsõrestikseina vooderdamist silikaattellistega ning katmist peeneteralise pritskrohviga. Akende alused pinnad olid ette nähtud vooderdada poolpunnlaudisega kogu hoone ulatuses (Illustratsioon 13). Siseviimistluses oli ette nähtud voodrilaua valgeks värvimine nii, et puusüü jääks kumama.



Illustratsioon 13. Vaated, tüüpprojekt A 31-75, arh Evi, Niineväli, EAM _ 7610 Ar 4.2.71

Põhinedes säilinud projektidele ning endise kooperatiivi liikmete mälestustele, ei olnud planeeringu ega projektidega ette antud hoonete täpset välisviimistlust. Hooned ehitati vastavalt kättesaadavale materjalile ning viimistleti oma maitse järgi. Kuna kivimaterjali oli vaja nõukogude massehitustel, siis aiamajad viimistleti üldiselt puitmaterjaliga, tüüpprojektile omast krohvitud pinda on teada vaid kahel hoonel (pos 1 ja 3), millest üks on juba ümber ehitatud.

Välisviimistluse valdav stiil on tume laudis kollase või punase karniisiga või siis kogu maja helebeež. Mõned hooned on vooderdatud täielikult puitlaudisega, kuid paljudel hoonetel on nii silikaadist, punasest fassaaditellisest ja/või maakivist hooneosaid.

Lisaks „Koplimäe“ kooperatiivile, võib müügikuulutuste põhjal leida sama tüüpprojekti näiteid Lõuna-Eestis ka näiteks „Lalli“ kooperatiivis, Pangodi ja Külitse piirkondades, aga ka Põhja-Eestis Vaivaras.

5. HINTO MAJA

5.1. HOONE AJALOOLINE ÜLEVAADE

Aianduskooperatiivi „Koplimäe“ planeeringu asendiplaani järgi asub hoone positsioonil 4 ning krundi esimene omanik oli Tiiu Arr.¹³ Krundi hoonestas hoopis järgmine omanik – Ivan Hipponen, kes säilinud tõendi järgi oli kooperatiivi liige alates 1.juuni 1979¹⁴. Dokumentidest on hoone praeguse omanikuni säilinud planeeringu joonised, hoone esialgne projekt, parandustega projekt (mõlemad dateerimata) ning ehitusmaterjalide kviitungid. Hoone täpne ehitus- ja valmimisaeg ei ole teada, kuid koos projektidega säilinud ehitusmaterjalide kviitungid on pärit vahemikust 1980-1984.

1990ndate lõpus sai hoone omanikuks Raivo Hinto, kelle perekonnanime krunt praeguseni kannab. Seoses erastamisega oli krundile lisatud osa tiigist ja selle kaldast. Varasemad aiad likvideeriti ning tiigi ümbrus tehti tiigi uute omanike poolt korda – moodustus maaliline avatud maastik.

Hoone pandi taas müüki aastal 2020 ning sellest ajast kuulub suvila käesoleva töö autori perekonnale. Enne müüki ehitati välja rõdu, tehti remont elutoas ja WC-s. Elutoas asendati esialgne aken plastikust rõduuksega, põrandale pandi taaskasutatud laminaatparkett, seinad kaeti alumises osas uute voodrilaudadega ning ülevalt tapeediga. WC-s värviti seinad, plaaditi põrand ning paigaldati veega tualettpott. Varasematest muudatustest on tuvastatav ainult trepi osaga seotud ümberehitus, kus seina viimistlust on jätkatud teise profiiliga laudisega (Illustratsioon 14). Pärast 2020. aasta suve suuri muudatusi tehtud ei ole.



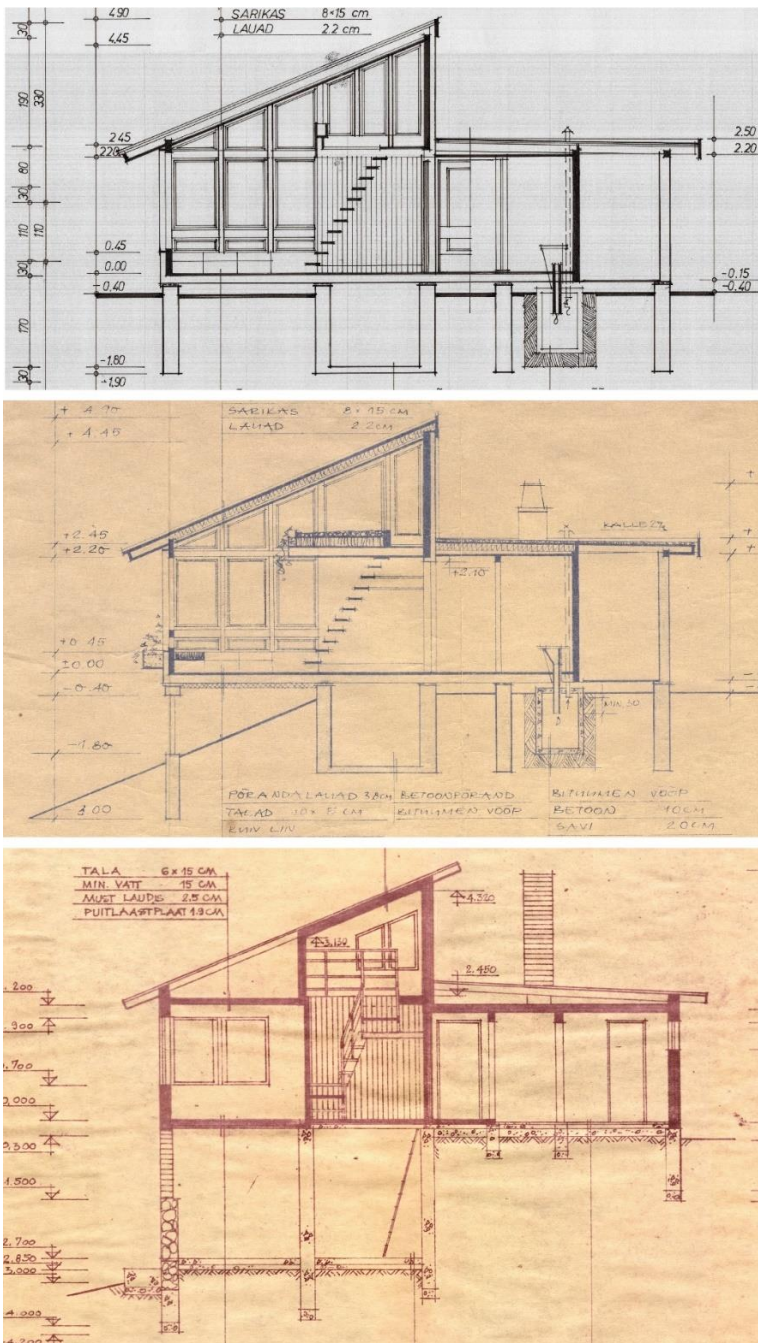
Illustratsioon 14. Vasakul hilisem laudis, paremal esialgne, autori foto 2022

¹³ Planeeringu asendiplaan, autori kogu

¹⁴ Tõend, autori kogu

5.2. VÕRDLUS TÜÜPPROJEKTIGA

Hinto maja aluseks on olnud tüüpprojekt A 31-75. Hoone esialgsel projektil on üksikud muudatused võrreldes tüüpprojektiga – reljeefse maastiku tõttu asub eluruumi osa postidel. Projekti parandusel on muutunud eluruumi kohal olev lagi, aknad lihtsustunud ning alumine korrus on sügavam (Illustratsioon 15).



Illustratsioon 15. Lõigete võrdlus, väljavõtted erinevatest projektidest. Ülevalt: tüüpprojekt A 31-75 (EAM _ 7610 Ar 4.2.71), hoone esialgne projekt, projekti parandus (autori kogud)

Võrdluseks on toodud foto „Lalli“ kooperatiivist (Illustratsioon 16), kus hoone vastab akende jaotuse, kaldlae ja kaminaga tüüpprojektile, ainult magamislavats on kinni ehitatud. Võrreldes tüüpprojektiga on Hinto maja välja ehitatud elutuba ilmetum.



Illustratsioon 16. Sama tüüpprojekti elutubade võrdlus, vasak müügikuulutus „Lalli“ kooperatiivist¹⁵, paremal Hinto maja, autori foto 2022

5.3. MATERJALIKASUTUS JA TEHNILINE SEISUKORD

5.3.1. KANDEKONSTRUKTSIOONID

Valdavalt on hoonel puitsõrestikseinad, soojustuseks linaluu. Vundament on valatud betoonist. Betoonpostide vahel on kasutatud ka maakivimüüri. Ilmselt on kallaku peal olev vundament vajunud, hoone põrandapinnad on viltu ning esineb pragusid (nt betoonpostide ja maakivimüüride vahel). Ilmselt vajus vundament juba ehituse käigus, sest osaliselt on hoone sirgeks ehitatud.

5.3.2. VÄLISVIIMISTLUS

Hoone välisviimistluses on kasutatud puitu, punast ribelist fassaaditellist ja maakivi, katusekatteks eterniit ja ruberoid. Hoone mõlemad korstnapitsid on laotud silikaattellisest.

Hoone puitsõrestikseintega osa on kaetud tumepruuniks töödeldud püstlaudisega. Kitsa varikarniisi küljed on punased (vihmaveerennide alt kollased) ning alumised pooled valged. Fassaadilaudis on valdavalt väga heas seisukorras. Kannatada on saanud ainult kõrgema katuse küljesein, sest puudub räästas. Kehvemas seisukorras on räästad, värv koorub. Vihmaveerennid vajavad vahetust, kuid fassaadile läbijookse ei ole.

¹⁵ <https://www.kv.ee/kui-oled-suvila-otsingul-et-linnakarast-puhata-sii-3410426.html> (vaadatud 25. IV 2022)

Puitosa kõrval domineerib hoone välisviimistluses tellis. Ribilise pinnaga piluõõntega punastest tellistest (250x120x88mm) on laotud garaaži seinad ning alumise korruse postid. Tellistel on peal markeering TEKT (Tallinna Ehituskeraamika Tehas).

5.3.3. SISEVIIMISTLUS

Siseruumis domineerib suvilatele omaselt lakitud puitlaudis. Kaminaruumis, esikus ja katusealuses on kasutatud nõgusa profiiliga kitsast voodrilauda. Sama profiiliga on kaetud ka mõlemad välisüksed. Trepri osa on võimalik kaminaruumist eraldada eemaldatavate vertikaalsete puitribidega.

Ribilise fassaaditellisega garaažisein ulatub ka siseruumi ning jätkub kamina voodrina. Kaminasuu ja põhi on laotud šamott-tellisega (peal vene tähtedega mäрге). Kamin on heas seisukorras. „Võrukivi“ märgistusega punastest tellistest on laotud veel korstnad ning sauna vaheseinad. Köögis oleva praeahjuga pliit on vooderdatud pottidega, samuti on pottidest soojamüür (Illustratsioon 17). Korstna ning soojamüüri vahel on näha vajumise jälgi.



Illustratsioon 17. Pliit ja korsten köögis, "Võrukivi" markeering tellistel, autori fotod 2022

Sauna vaheseintes olevad tellised on katmata ning näeb välja nagu praaktodang, kuid loob väga põneva miljöö leiliruumi. Osade alumiste ridade telliste pinnal toimub soolade kristalliseerumine ning pind pudeneb.

Põrandalauad on kaetud puitkiudplaadiga ning värvitud tumepruuniks. Laed on kaetud lakitud puitvoodriga. Kõik avatäited, peale uue rõduukse, on esialgsed ning heas korras.

5.3.4. DETAILID

Hoone põnevamad detailid, mida võiks hoones kindlasti säilitada või eksponeerida:

- 1) Hoone kaminal on teadmata päritoluga metallist kaminavõre ja tuhapanni kate, mille sisse on perforeeritud saatana motiiv (Illustratsioon 18).



Illustratsioon 18. Kamina võre ja tuhapanni kate saatana motiiviga, autori foto 2022

- 2) Hoonel on erineva stiili ja vanusega uksenuppe ja -linke, kuid välja võiks tuua hoone alumise korruse lõvipeadega uksenupud, samad uksenupud on ka vähemalt kahel naaberhoonel. Ilmselt oli tegu levinud tüüptoodanguga, seega tüüpilised ajastule.



Illustratsioon 19. Lõvipeaga uksenupp, autori foto 2022

- 3) Ribilise tellisega harmoneeruv vana sisevoodrilaud (Illustratsioon 14).

6. ETTEPANEKUD PIIRKONNA MILJÖÖ SÄILITAMISEKS

Tüüpprojektide järgi ehitatud suvilad pole üldiselt väärtuslikud üksikobjektidena, vaid eelkõige osana ümbritsevast keskkonnast. Seega on hoone väärtuslik siis, kui ka teisi hooneid peetakse väärtuslikeks – see on kogukonna ühine teadlikkus, tahe ja eesmärk. ENSV ajal välja kujunenud miljöö säilitamine ei tähenda nõukogude ideoloogiat ja selle piirangute säilitamist, vaid pigem sel ajal loodud arhitektuuri ning planeeringute põhimõtete säilitamist.

Kuigi erastamise käigus on esialgsed kruntide piirid muutunud, on endiselt säilinud hoonete, teede ja haljastuse põhiline struktuur. Võimalik on säilitada ja edasi kanda senise piirkonna arengu põhimõtteid. Säilinud planeeringu haljastuse plaanilt on näha, et eraldatud oli vaid hoonete vahetu ümbrus, oluline oli siseruumi ja looduse ühendamisele – vaated, nende suunad, väliterrassid kui siseruumi pikendajad loodusesse.

Ettepanekud endise aianduskooperatiivi „Koplimäe“ piirkonna miljöö säilitamiseks:

1. Krundi tsoneering. Läbi mõelda krundi tsoneering, privaatsem ala ümber hoone võimaldab pakkuda avatumat ala kruntide sisemuses, et luua avarust ning maastikuvaateid.
2. Väliterrass. Tüüpprojektides olid ette nähtud hoone arhitektuuriga seotud väliterrassid, mis sidusid loodust ja siseruumi. Esialgsed väliterrassid on siseruumi suurendamiseks kinni ehitatud, kuid vajadus väliterrassi järgi on endiselt olemas. Uus väliterrass võiks toimida samadel põhimõtetel – täiendada või olla osa hoone arhitektuurist.



Illustratsioon 20. Näide piirkonnas asuvast uuest väliterrassist, millel on esialgse projekti elemendid – varikatus, seotus hoonega ning kamin. Autori foto, 2022

3. Katuse kuju. Hoonete laiendamisel lähtuda piirkonnale omasest katuse kujust – madalam maht ning kõrgem ühekaldeline osa (pos 6 ja 8 korral ka lihtsalt ühekaldeline), vältida piirkonnale mitteomast viilkatust.
4. Laiendamisel peaks säilima hoonetele omane liigendatus – väljaulatuvad osad, mitte laiendada hoonet põhiplaanilt ristkülikuks.
5. Akende puhul lähtuda hoonele omase klaasitud nurga põhimõttest, säilitada (enamasti kolmene) jaotus, vaated maastikule.

Selle asemel, et pakkuda numbrilisi väärtuseid, võiksid projekteerimistingimused pigem anda kaasa põhimõtteid, mille alusel see keskkond ning hoonestus on loodud ning jätkata seda orgaanilist arengut, mis alates piirkonna rajamisest on kestnud.

KOKKUVÕTE

Kunagise „Koplimäe“ aianduskooperatiivi hooned asuvad väga atraktiivses piirkonnas – tupiktee ürgoru reljeefsel kaldal vaheldub põldude ja metsadega ning Tartu kesklinn on 20 minutilise autosõidu kaugusel. Piirkond tervikuna on olnud pidavas kasutuses ning hästi hooldatud, surve piirkonda arendada ja hooneid laiendada on suur.

Senised ümberehitused näitavad, et (uute) omanike ja ka kohaliku omavalitsuse teadmised piirkonna rajamise põhimõtete ja arengu kohta on tagasihoidlikud. Võrreldes vahetus läheduses paiknevaid endiste aianduskooperatiivide piirkondi, on näha, et iga ala vajab eraldi analüüsi. Iga piirkonna asukoht, maastik, planeering, tüüpprojektide valik, nende väljaehitamise viis ja kogukonna areng on tekitanud täiesti eripärased keskkonnad.

Töö eesmärk pole ettepanek üldplaneeringujärgse miljööväärtseliku piirkonna tekkimiseks, vaid pigem pärandkultuuri eeskujul tegeleda kohaliku kogukonna teadlikkuse tõstmisega, et piirkond saaks jätkata oma arengut arvestades väljakujunenud keskkonda.

Edaspidi vajaksid ka piirkonna teised hooned täpsemat inventeerimist, et informatsiooni oleks võimalik edasi kanda kogukonnana, sest sellistes piirkonnas jätkub info mitte omanikult omanikule, vaid naabrilt naabrile.

BIBLIOGRAAFIA

Arhiiviallikad

Eesti Arhitektuurimuuseum, EAM _ 7610 Ar 4.2.71: Aiamaja tüüpprojekt A-31-75

Maa-ameti kartograafia arhiiv: Tartu rajoon „Vambola“ kolhoosi haritavate maade kasutusüksuste plaan neljal lehel, 1985

Rahvusarhiiv, EAA.2072.5.429: Karte von den Gesinden Labby, Palkka, Issi, Lally und der Mühle wie auch Timse-und Waska-Gesinden, zu Alt-Kusthof gehörig, 1801.

Rahvusarhiiv, EAA.M-803.3.322 leht 1: Eesti NSV puhketsoonide generaalplaan. Aiandus- ja suvilakooperatiivid, 1973.

Kirjandus ja publitseeritud allikad

Aiamaja '77 : Eesti NSV-s ehitamiseks soovitatavad aiamajad (projektide kataloog), koost. E. Niineväli, Tallinn: Eesti Maaehitusprojekt, 1978

T. Aro, A. Saava, 120 aastat sanitaarkontrolli Eestis. – Eesti Arst 2008, 87(12): lk 952-957

J. Lutsar, Aiamajade projektide konkurss. – Ehitus ja Arhitektuur 1975, nr 3, lk 29-45.

A. Veski, Suvemajade ehitamine. Teine, muudetud ja täiendatud trükk. Tallinn: Valgus, 1976.

Suulised allikad

O. Ivask, suuline vestlus autoriga, 25. IV 2022. Märkmed autori valduses.

I. Nõmm, suuline vestlus autoriga, 01. V 2022. Märkmed autori valduses.

S. Plank, V. Plank, suuline vestlus autoriga, 29. IV 2022. Märkmed autori valduses.