

Rene Kask

Saulepi mõisa peahoone



Varbla 2022

EESTI KUNSTIAKADEEMIA
Kunstikultuuri teaduskond
Muinsuskaitse ja konserveerimise
osakond

Rene Kask

Saulepi mõisa peahoone
Saulepi küla, Lääneranna vald, Pärnumaa

2021/2022 õppeaasta
Arhitektuuri konserveerimise ja
restaureerimise täiendkoolituse
lõputöö

Varbla 2022

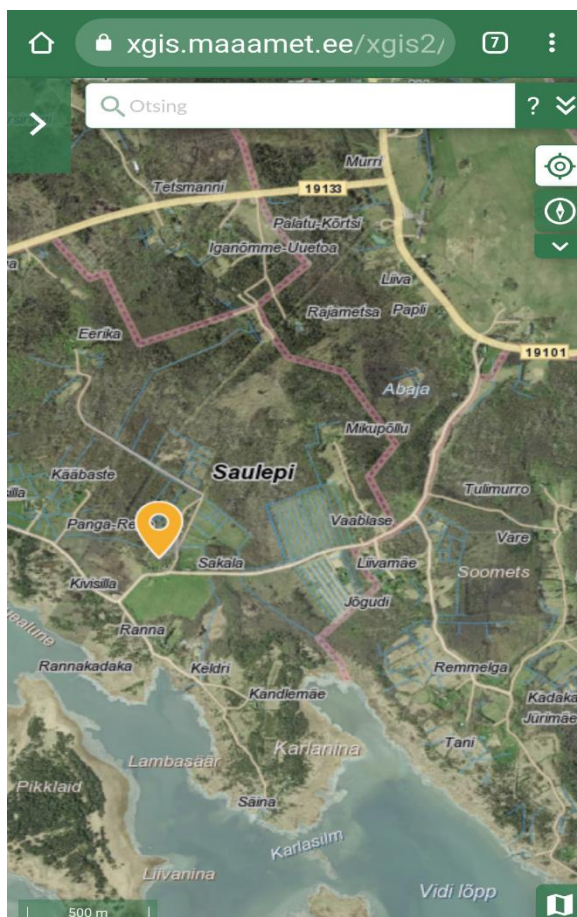
Sisukord

1. Sissejuhatus	lk 4
2. Ajalooline ülevaade	lk 5
3. Kaartid	lk 6-8
4. Hoone materjali kasutus ja tehni- lise seisukorra hindamine	lk 10
5. Väärtused	lk 11
6. Säilitamise ettepanekud	lk 12
7. Kokkuvõte	lk 13
8. Kasutatud kirjandus	lk 14
9. Lisad- pildid	lk 15-20

Sissejuhatus



Saulepi mõis asub Pärnumaal, Lääneranna vallas, Saulepi külas, ajaloolisel Lõuna- Läänemaal. Peahoone on eravalduses katastrinumbriga 86301-006-0098, ehitatud 19. saj lõpus. Ligipääs kinnistule on mahapöördega Audru- Tõstamaa- Nurmsi teelt (maantee 19101) Vana-Matsi teele sõiduga 1,5 km. Hoone on hästi vaadeldav maanteelt ilma, et peaks võõrale kinnistule astuma. Hoone praegune omanik on andnud loa teostada kirjalik töö ehitisest. Peale häärberi on säilinud ka mitmed kõrvalhooned, mis on kõik eravalduses. Säilinud hoonetest ei ole ükski muinsuskaitse objekt. See on ka üks põhjustest, miks ma valisin Saulepi mõisa peahoone oma täienduskoostöö lõputöök. Proovin oma tööga näidata ja tõestada, et vähemalt peahoone peaks võtma ehitismälestisena kaitse alla. Samuti püüan antud tööga näidata vastupidiselt kujunenud arvamusele, et peahoonet on võimalik restaureerida ja päästa lammutamisest.



1. Ajalooline ülevaade

Saulepi (saksa keeles Saulep) mõisa varasemast ajaloost pole midagi teada. Esimene teadaolev mõisa omanik on olnud Rootsi riigitegelane Gustav Axellsson Baner (1547-1600), kellele kuulusid Varbla, Virtsu ja Saulepi alad. Peale Gustavi hukkamist Linköppingi veresauna järel läksid valdused üle rittmeister Karsten Schadele. Gustav II Adolf tagastas mõisad Baneride perekonnale. Põhjasõja ajal-1698a.- andis Karl XII Varbla kandi mõisad Magnus Johann v. Nasackinile Ingerimaal kaotatud valduste eest. 1796 a.puhkes pärandijagamise tüli Reinhold Magnus v. Nasackini ja tema noorema venna Adam Gustavi vahel ja sellega seoses kaotasid nad Saulepi mõisa, mille Paul I riigistas oma ukaasiga.

1859a. müüs Eestimaa riigivarade ringkonnaavalitsus Saulepi mõisa Eestimaa Rüütelkonnale.

1864a. sai Saulepi mõisa omanikuks krahv Friedrich Johannes Stenbock- Fermor.

1877a. omandas mõisa Nikolai Reter Waldfried von Rass.

1894a. müüdi mõis Harry Normannile, kes oli Pärnu kaupmehe poeg.

1919a. riigistas mõisa Eesti Vabariik. Perekon Normann elas peahoones fiktiivselt kuni 1939a., mil suundusid juhi kutsel Saksamaale. Harry oli kokku lepitud naabertalu omanikuga vahetada majad, millega viimane ka nõus oli. 1939a., enne lahkumist, müüs ta oma vara avalikul oksjonil. Mõisas peeti hollandi ja idafriisi karja, tal oli oma meierei ja auruga töötav jahuveski, sindlimasin ja lubjaahi. Mõisal oli 12 küla ja suured metsavaldused.

Harry Normann oli EW ajal aktiivne kaitseliitlane, kes ostis kohalikule Kaitseliidu üksusele vintpüssid ja kohalikud mäletavad teda veel tänaseni hea sõnaga. Tema lapselapsed on külastanud Saulepit korduvalt.

Nõukogude ajal on hoone olnud kasutusel eluruumidena, rahvamajana ja perioodi lõpus kuulus EKP KK kirjasusele, kasutatud puhkemajana. Maja paremale küljele lisati 70-ndatel tuhaplokkidest krohvitud nn kinoputka. Uue vabariigi ajal on olnud mitmeid omanikke, kellest keegi pole siiani olnud huvitatud häärberi korras hoidmistest, varastatud on saali ahi, vaheuksi, aknaid, põrandalaudu ja viimati on kadunud ka trepi käsipuu. Hoone on seega kõigile avatud.

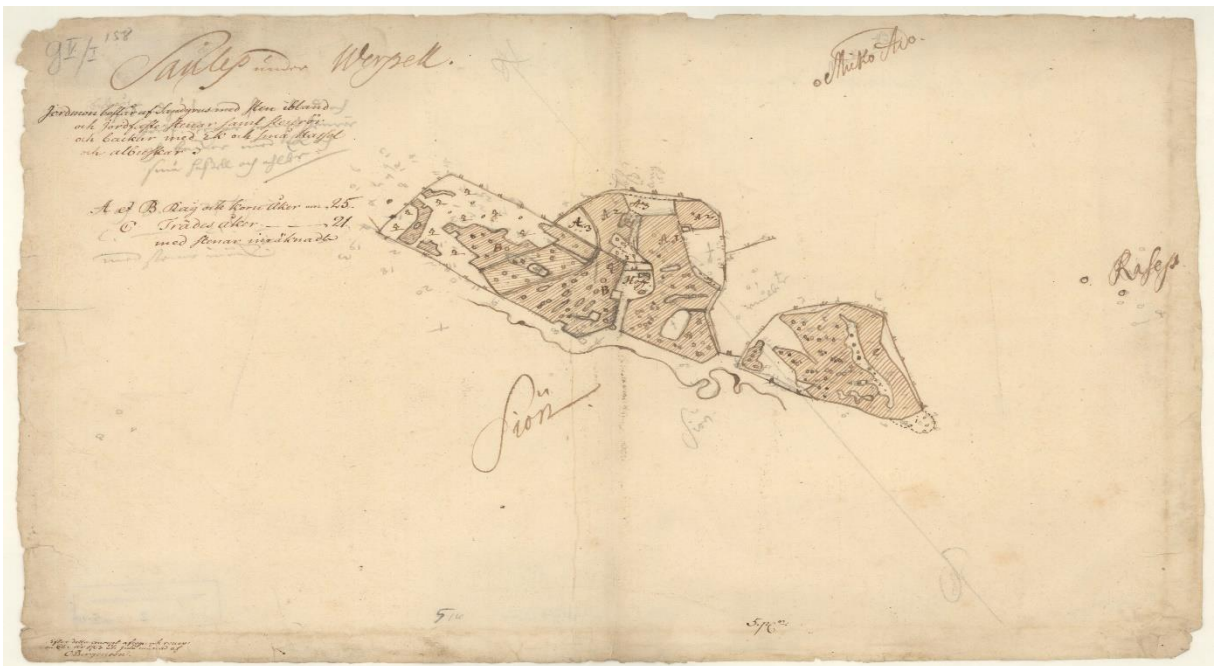
Kõrvalhoonetest on säilinud ait, pesuköök ja moonakate maja, mis kõik on kasutusel suvilatena. Samuti on säilinud osaliselt parki ümbritsev kiviaed

Saulepi algsest peahoonest pole säilinud ühtegi joonist ega fotot. 1798a. Mellini kaartil (kaart1) on vasallilosi tähis praegusest peahoonest lääne pool. Seda kohta pole tuvastatud, aga kohalike jutu järgi olevat lossimüüri kivid viidud Riiga kiriku ehitamiseks. Seda väidet ei saa kuidagi kontrollida. 17 saj teise poole kaartil (kaaart2) on mõisahoone loode-kagu suunaline ja rannajoont vaadates samuti praegusest peahoonest, mis on kirde-edela suunaline, natuke lääne pool. Sama olukord on ka 1763a. kaartil (kaart3) ja ka 1870a. kaartil (kaart4), kuid 1905a. topograafilisel üheverstasel kaartil (kaart 5) on tänapäevane asendiplaan. Järelikult on praegune peahoone ehitatud peale 1870-ndat aastat. Esimene teadaolef foto on 1908a.(foto1) ja sellisena on peahoone säilinud tänaseni. Veljo Ranniku fotokogust on mitmeid pilte 1960-ndatest aastatest.

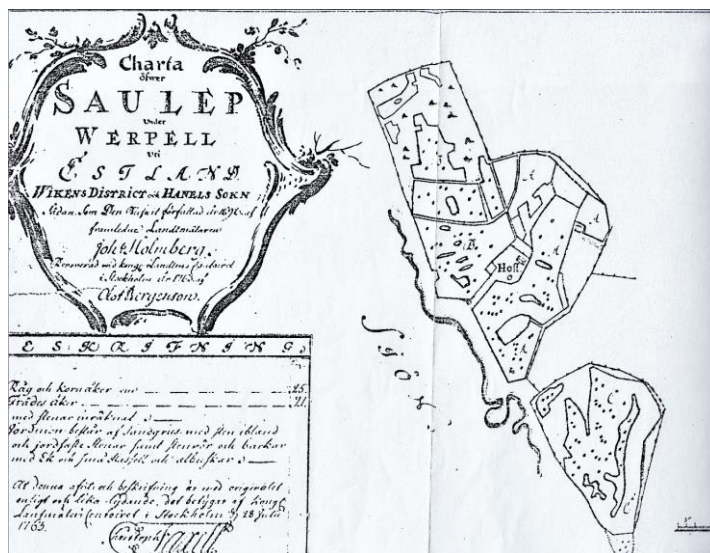
Kaartid



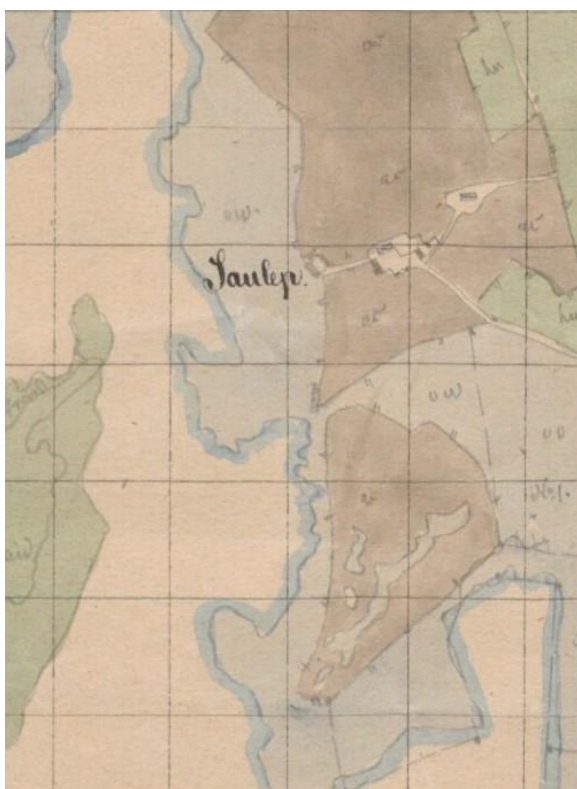
Kaart 1. 1798 Mellini Haapsalu kreisi kaart. Varbla Muuseumi kogu.



Kaart 2. 17saj II pool. EAA.1.2.C-IV-189



Kaart 3. 1763a. Varbla Muuseumi kogu. Koopia



Kaart 4. 1870 EAA.854.4.1095



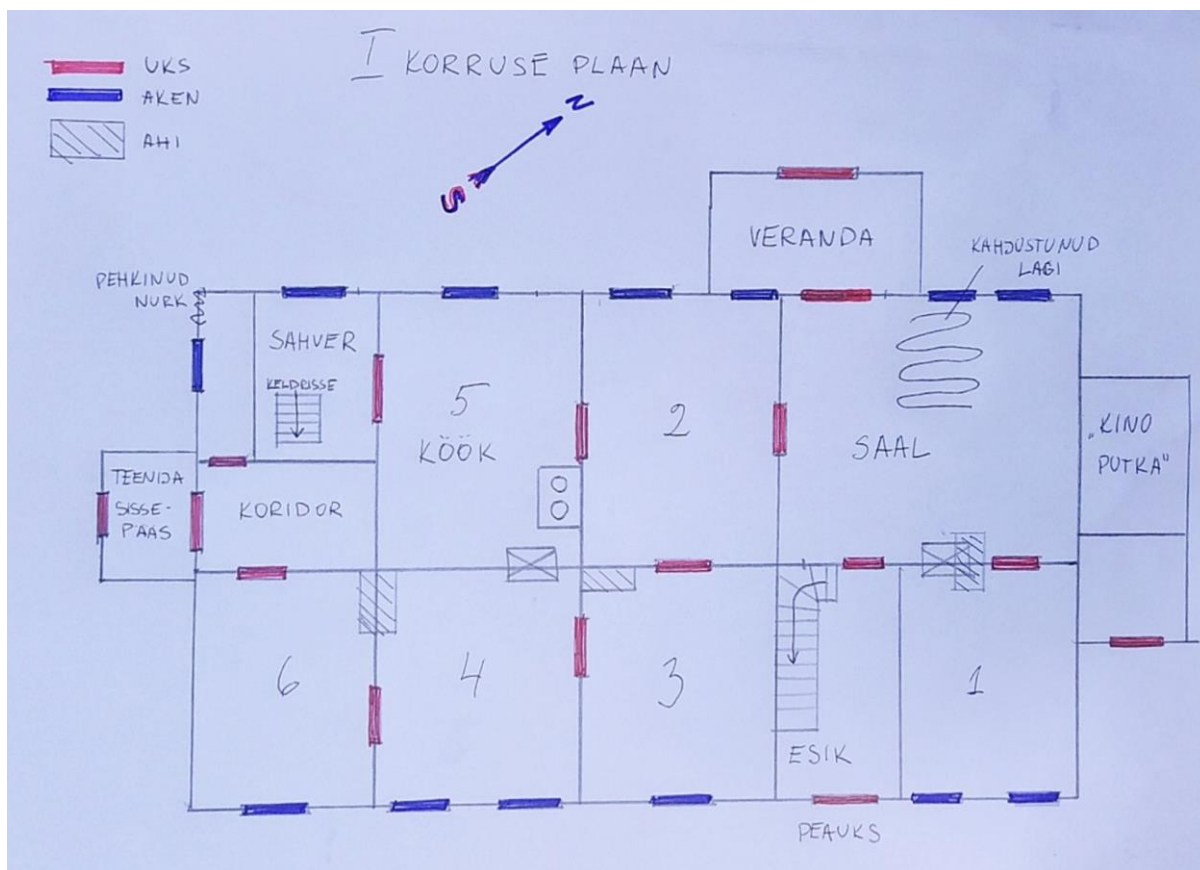
Pilt 5. 1905 . Varbla Muuseumi kogu

2.Hoone materjalikasutuse ja tehnilise seisukorra kirjeldus

Mõisa härrastemaja on ühekordne kahekorruselise keskosaga historistlik puitehitis (pilt 2) mõõtmetega 21*10meetrit. Maja kaunis võlu seisneb selle lihtsuses. Maakivist vundamendi peale on laotud tellisvöö (nn Tõstamaa kollane tellis) (pilt 3). Rõhtpalk ehitis on olnud kaetud laia (15 cm.) laudisega, mida liigendab akendest allpool vertikaalne ehislõikega laudis (pilt 4). Säilinud lihtne tahveldisega ja sokusarvhingedega (pilt 5) peauks asub hoone keskosast paremale nihutatuna ja kaitseks ilmastiku mõjude eest on olnud ukse kohal kaunistustega plekkatus (pilt 6). Esimese korruse kõikide akende ees on olnud luugid, millest üks on ime läbi ka säilinud koos kogu lukustusmehanismiga. Ühtegi originaal akent ei ole säilinud. Maja tagaküljel oli küllaltki suur- 4*7 m.- veranda kaunite akendega (pilt 7), mis on hävinud. Hoone vasakpoolsel küljel on väikesemõõtmeline viilkatusega ehitis- teenijate sissepääs. Algselt on see olnud lihtne puitseintega ehitis (pilt 8), hiljem on arvatavasti peale lagunemist asendatud kummalise vahvvräk ehitisega (pilt 9). Majal on algselt olnud sindelkatus, 1960-ndatel sileeterniitkatus (pilt 7) ja hiljem on see asendatud lainelise eterniidiga. Katuse ääred on olnud saelõikedekooriga kaunistatud ja kaunid sarikaotsad on veel praegultki nähtavad (pilt 10). Endistest krohvitud korstnepsidest on üks säilinud, teine- parempoolne- on asendatud silikaattelistest pitsi vastu.

Hoone palkosa on säilinud suuremalt jaolt rahuldavalt, ainult vasakpoolse külje nurk, mis on merepoole, on osaliselt hävinud (pilt 11). Puuduvad ka samal küljel otsaviilu voodrilauad (pilt 12), mille tõttu on veekahjustused ka selle lähedal oleval vahelael ja aknaalustel palkidel. Akende all olevad palgiredad on ka esifassaadi teisel korrusel kohati mädanenud. 1980- ndatel oli väike elektriliinist tingitud tulekahju hoone esiküljel, aga kahjustused on ainult pindmised (pilt 13). Maja esikülje väljaehitise katuse ääres on läbijooks, mis on kahjustanud tugevalt saali peal asuvat vahelage (pilt 14). Üldiselt on katuse konstruktsioonide olukord samuti rahuldav. Vundament on kohati lagunenu ja tellisvöö veelaua puudusel murenenu.

Maja interjöörid on pidevate vandaalitsejate tõttu tugevalt kahjustatud. I korrusel asub 9 ruumi ja 2 koridori kõrgusega 3m. Toad on seestpoolt lubikrohviga krohvitud ja tapeeditud. Saali seintel on näha mahakoorunud tapeetide all maalingsid. Puuduvad kõik aknad ja saali ning veranda vaheline paarisuks, mille tõttu on hoonesse vaba pääs. Kuigi tubade vaheüksed-lihtsad kahe tahvliga puituksed- on säilinud, on neid tugevalt lõhutud ja eemaldatud kõik käepidemed ja lukud, purustatud tahveldisi. Kõige halvem on olukord saali laega ja põrandaga, samuti on saalist lammutatud pottahi. Toas nr 3 on pottahi säilinud, kuigi on eemaldatud metallosad. Tubadest nr 1, 2 ja 5 on samuti eemaldatud põrandalauad (vt joonis 1 ja pilt 15). Ka teenijate koridori lagi on vee läbijooksu tõttu kahjustatud (pilt 16). Sahrivist pääseks maja all olevasse keldrisse (pilt 17), kuid see on nii prügi täis veetud, et sinna pääs ja keldri seisukorra hindamine on võimatu. Teisele korrusele on pääs mööda lihtsakuulist treppi (pilt 18), mis asub koridoris kohe peaukse kõrvalt ja on hästi säilinud.. II korrusel on 4 tuba kõrgusega 2,2 m. Igas toas on olnud ümara ristlõikega pottahi (pilt 19), millest kaks on lammutatud- ümber lükatud. Säilinud on kaks vaheust- omapäraseid sooniliste ülatahvlitega (pilt 20). II korrusel on uurimistööd praegult ilma, et vahelagesid kindlustada, raskendatud



3. Väärtused

Kogu hoones leiduvad detailid – maja välisseinad, katuse tarindid, peauks, trepp, vaheuksed, aknaluuk koos manustega, siseseinte krohv koos maalingute ja tapeetidega, säilinud ahjud, säilinud põrandalauad, on väärtuslikud, sest kogu häärber on endisele Lõuna- Läänemaale iseloomulik. Paepälsed vähese mullaga põllud ei võimaldanud siin kandis välja ehitada suursuguseid mõisasüdameidja ei lubanud mõisnikel elada nii, nagu mujal Eesti- ja Liivimaal. Nii Saare- kui ka Läänemaa tagasihoidlikud mõisahäärberid on tihtipeale palju võluvamad, kui Virumaa lossid. Sellepärast peab neid hoidma ja kaitsma riiklikul tasemel. Loomulikult on ka praegustel mõisaomanikel vaja sinnani jõuda, et teadlikult ja kogu hingest meie mõisapärandit säilitada.



4. Säilitamise ettepanekud.

Alustuseks tuleb takistada ligipääs võõrastele hoonesse, sulgeda lahtised aknad ja ukсед, ning peatada vihmavee pääs läbi katuse.. Järgmiseks peab plommima palkseina mädanenud osad ja parandama lagununud kohad vundamendis, kasutades väljavajunud maakive, lubimörtsi ja tellisvöö parandamiseks sobivaid telliseid. See on kõige odavam viis hoone hävingu peatamiseks. Loomulikult peab ka välja viima kogu prahi majast ja keldrist, prahi ka sorteerima, et kogemata ei viskaks ära midagi väärtusliku. Kuigi hoone ei ole riikliku muinsuskaitse, siis ikkagi oleks hea, kui omanik kaasaks tööde juurde mõne pädeva isiku, kes oskaks suunata kõiki läbiviidavaid töid.

Järgnevateks töödeks oleks vana katusekatte eemaldamine, kahjustatud sarikate ja laetalade vahetamine/ plommimine, kus vajalik, ning uue sindelkatuse paigaldamine. Kuna vanu põrandalaudu pole paljudes tubades säilinud, siis on ka lihtsam põrandate soojustamine. Võimalusel on tungivalt soovitatav panna uued põrandalauad sarnased säilinud laudadega

Välisilme on võimalik taastada vanade fotode järgi ja eeskujuks võtta ka säilinud voodrilaudade ja saelõikedekoori profiilid. Kindlasti tuleb majale panna puitaknad ja klaasid kittida. Aknaluugid taastada ühe säilinud eksemplari järgi, samuti ka sellele manused. Peauks taastada, see on õnneks säilinud päris hästi. Värvidest kasutada linaõlivärve ja toonide valikul kaasata spetsialist. Silikaatkivist korstnapits lammutada ja teist säilinud korstnapitsi eeskujuks võttes see taastada. Küttesüsteemi võiks kaasajastada ja parim võimalik ning kõige ökonoomsem oleks maakütte süsteem. Loomulikult peab ka ühe endistest tubadest ümber ehitada vannitoaks/wc-ks. Kui nõukaaegset „ kinoputkat“ pole soovi lammutada, siis on võimalik lisaehitis kasutusele võtta näiteks saunana, kuid sel juhul oleks soovitus katta lisaehitis majaga sarnase voodrilauaga

Kokkuvõte.

Saulepi mõisa peahoone on piirkonnale oluline hoone. Peaaegu kõikide põliselanike esivanemad on olnud seotud selle mõisaga. Selleks on vajalik selle hoone rekonstrueerimine ja hoidmine tulevastele põlvedele. Sellest ei piisaks, et meil on muuseumis Saulepi mõisa pilt ja mõned jutud sinna juurde. Tähtis on koha identiteedi ja maastikuobjekti ühe olulisema osa säilitamine. Ka ümbrust pole risustatud ebasobivate hoonetega, säilinud on ajalooline park, kiviaiad ja mõned kõrvalhooned. Häärber pole ka eriti suur, et selle korratamine käiks üle jõu. Kuna mereäärses Saulepi kandis suvitab mitmeid Eesti kultuuritegelasi, siis sobiks Saulepi mõisa häärber ideaalselt loomeinimeste suvilaks või kunstikeskuseks. Ühtlasi teen ettepaneku hoone võtta ehitismälestisena kaitse alla

Kasutatud kirjandus ja teised allikmaterjalid.

- Rahvusarhiiv. Kinnisturegister
https://www.ra.ee/apps/kinnistud/index.php/et/kinnistud/view?id=16633&knr=&hpr=&krundi_nr=&markus=&kinnistu_nimi=&eesnimi=&perenimi=&sisu=&perenimi_sisu=&majad=&tanav=&asustus_yksus=&asustus_yksus_sisu=&liht_otsing=varbla&xr=eNotjVEOgyAQRO%252ByF7AQ25jxGD2AWZXgpkhV0B%252Fj3QuWrzd5k8wwFE7Bo2U8%252FyFAa9BHvJcQ97EKhrdhesu8OEOpVQrkZIRDnwbxNqsX6OCtd3z3oLVQZdagha0pSmc2aYG93YtOdyZSe10%252FU1Ircg%253D%253D
- Rahvusarhiiv. Kaartid.
- Muinsuskaitse amet. Veljo Ranniku fotokogu.
- Vahur Joala. Saulepi valitsejad. 2013
- Varbla Muuseum. Fotokogu ja kaartikogu.
- Rene Kask. Fotokogu

Lisad- pildid



Pilt 1



Pilt 2



Pilt 3



Pilt 4



Pilt 5



Pilt 6



Pilt 7



Pilt 8



Pilt 9



Pilt 10



Pilt 11



Pilt 12



Pilt 13



Pilt 14



Pilt 15



Pilt 16



Pilt 17



Pilt 18



Pilt 19



Pilt 20