

Tõnis Kallas

**Mihkli talu rehemaja seisundi hindamine ja
restaureerimiskava.**



Mihkli talu rehemaja, Viki küla, Saaremaa vald, Saaremaa

EESTI KUNSTIAKADEEMIA
Kunstikultuuri teaduskond
Muinsuskaitse ja konserveerimise osakond

Tõnis Kallas

**Mihkli talu rehemaja seisundi hindamine ja
restaureerimiskava.**

Mihkli talu, Viki küla, Saaremaa vald, Saaremaa

2021/2022 õppeaasta
Arhitektuuri konserveerimise ja restaureerimise täiendkoolituse lõputöö

Kuressaare 2022

SISUKORD

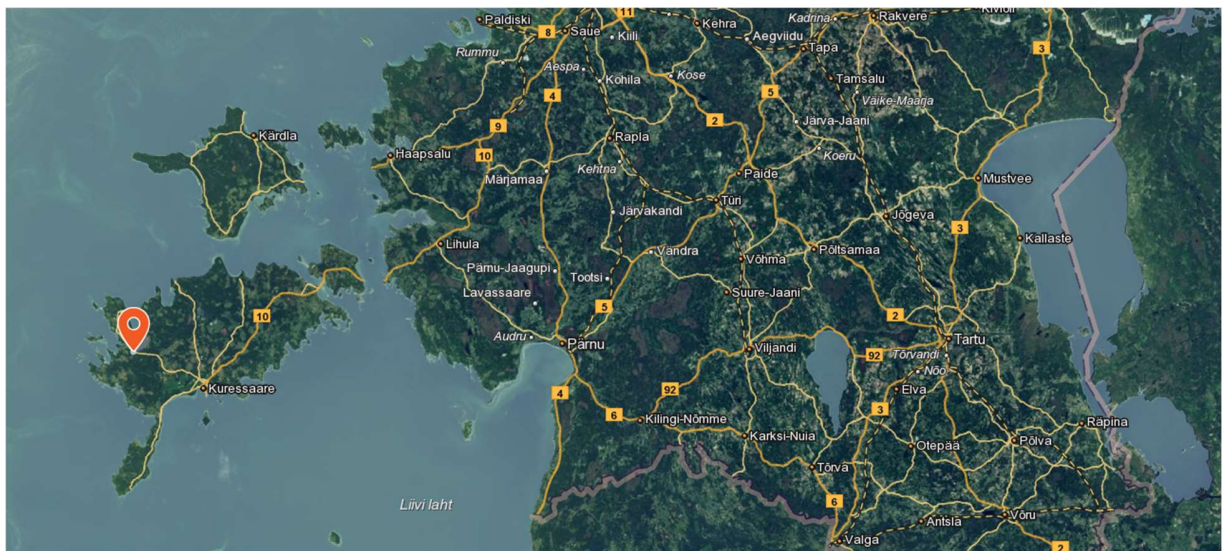
SISSEJUHATUS.....	3
1. AJALOOLINE ÜLEVAADE.....	6
1.1. Piirkonna ajalugu	6
1.2. Talukoha ajalugu.....	6
1.3. Hoone ajalugu	10
2. HOONE MATERJALIKASUTUS JA TEHNILINE SEISUKORD	13
3. VÄÄRTUSED.....	18
4. SÄILITAMISE ETTEPANEKUD	20
KOKKUVÕTE.....	21
KASUTATUD KIRJANDUS JA TEISED ALLIKMATERJALID	21
LISAD	

SISSEJUHATUS

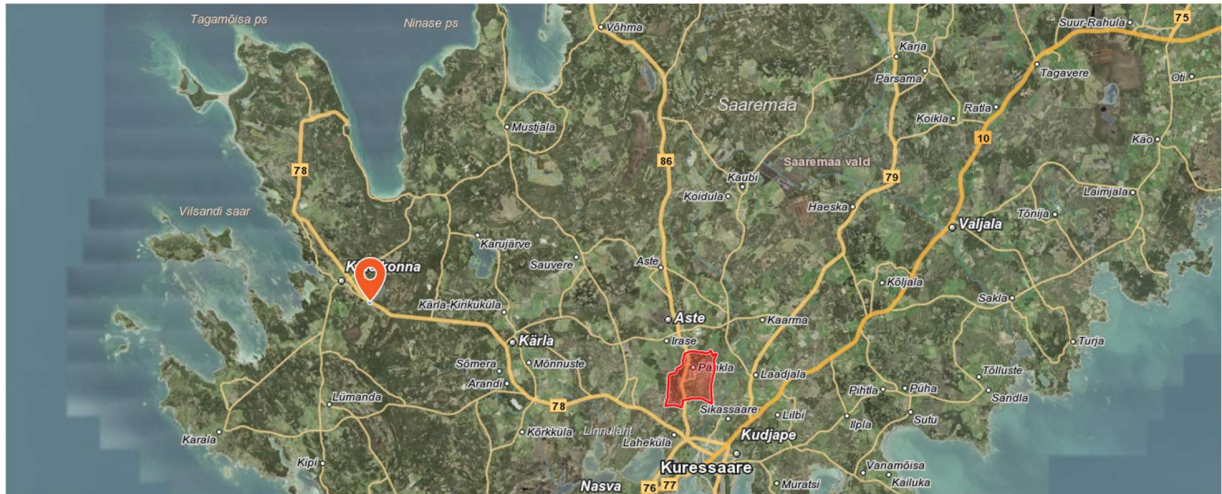
Mihkli talumuuseumi rehemaja (mälestise registreerimisnumber 20849) asub Viki külas, Saaremaa vallas, Saare maakonnas. Kinnistul paiknevad lisaks rehemajale veel elumaja, laut, ratastemaja, sepikoda, saun ja aidad, moodustades niimoodi hästisäilinud talukompleksi, mida tänapäeval tuntakse Mihkli talumuuseumina. Mihkli talu asub Saaremaa lääneosas Kuressaare – Kihelkonna maantee ääres 30-ndal kilomeetril.

Mihkli talu rehemaja valisin lõputöö objektiks sellepärast, et selle töö järgi oleks võimalik ka realselt lähemal ajal saada muinsuskaitse eritingimused hädavajalike tööde teostamiseks ja perspektiivsete restaureerimisvajaduste jaoks vahendite hankimiseks.

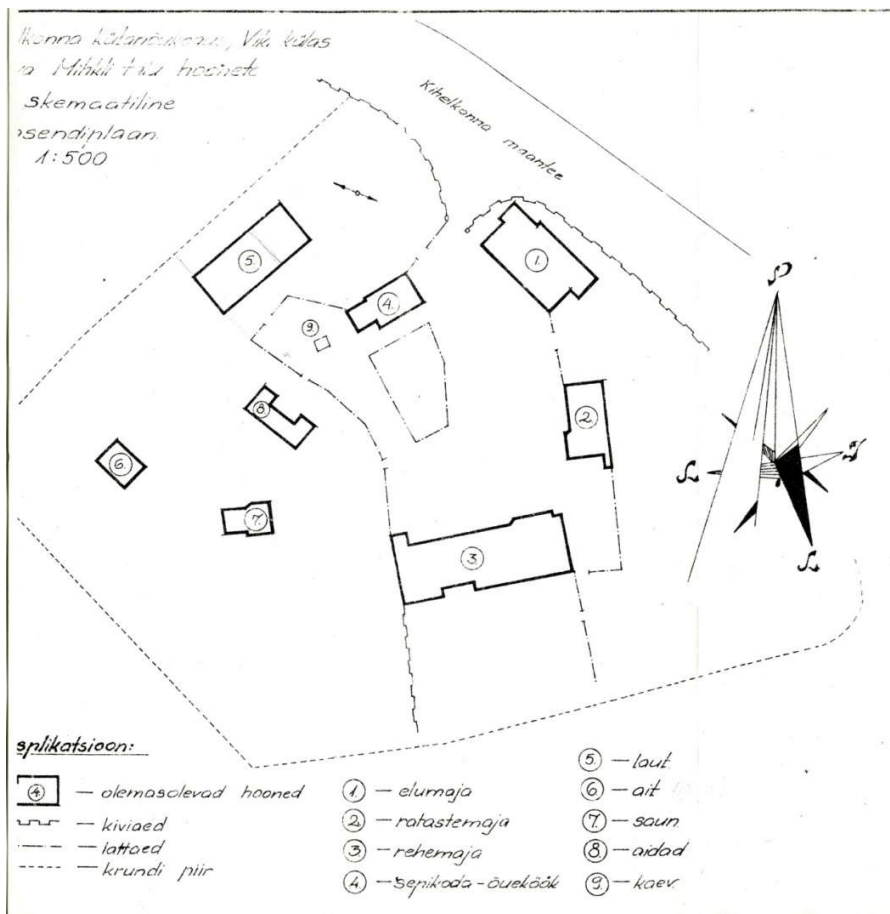
1. Mihkli talumuuseumi asukoht Eesti kaardil.



2. Mihkli talumuuseumi asukoht Saaremaa kaardil.



3. Mihkli talumuuseumi hoonete paiknemise skeem.



4. Mihkli talumuuseumi maakatastri andmed.



Jaga

[Andmed](#) [Andmed + kaart](#) [Kaardiserver](#)

Tunnus	30101:005:0040
Address	Mihkli talumuuseum
Sihtnumber	93454
Asustusüksus	Viki küla
Omavalitsus	Saaremaa vald
Maakond	Saare maakond
Registreerimise aeg	19. aprill 1999. a.
Muudatuste registreerimise aeg	16. märts 2022. a.
Sihtotstarve 1	Ühiskondlike ehitiste maa 100%
Sihtotstarve 2	-
Sihtotstarve 3	-
Pindala	3.70 ha
Ruumikuju pindala	3.70 ha
Haritav maa	
Looduslik rohumaa	0.53 ha
Metsamaa	1.42 ha
Õuemaa	0.82 ha
Muu maa	0.93 ha
Registriosa	702734

1. AJALOOLINE ÜLEVAADE

1.1. Piirkonna ajalugu

Saaremaa vallas Kihelkonna lähedal asuv Viki küla ei kuulu muinaskülade hulka ega ka väga vanade külade hulka. Esimese asuka kohta on andmeid küll 16. sajandi lõpust, aga enam hakkas asustus seal arenema 17. sajandi teisel poolel esialgu kõrval asuva Alutaga küla rüpes. Tänapäeval on Viki küla ilmselt tuntuim selle kandi küla ja seda eelkõige seal asuva Mihkli talumuuseumi tõttu.

1.2. Talukoha ajalugu

Mihkli talu täpset vanust ei teata, sest andmeid talu rajamise kohta ei olen agu ka kõigi teiste Viki küla talude kohta. Küll aga peab talu rajatud olema enne Põhjasõda või hiljemalt selle algusaastatel, sest kui talu rajaja *Peter* kohe peale sõda naise võttis, on teda nimetatud juba *Wicke Peter* iks, mis näitab, et ta on juba siis kindlalt selle küla elanik. Kuidas toimus ja kui kaua võttis tol ajal aega uue talu rajamine, seda võime vaid oletada. Normaalseks majandamiseks pidid talus olema kõigepealt esmavajalikud hooned, eeskätt rehi. Peetri poolt rajatud rehielamu, mis oma aja kohta küllalt suur ja esinduslik oli, olevat asunud praeguse paargu-sepikoja ja lilleaia kohal. Mihkli talu tänaseni säilinud vanima ehitise – vana aida ehitamise ajaks hinnatakse umbes 18. ja 19. sajandi vahetust, selle ehitamisel ei ole saagi veel kasutatud.



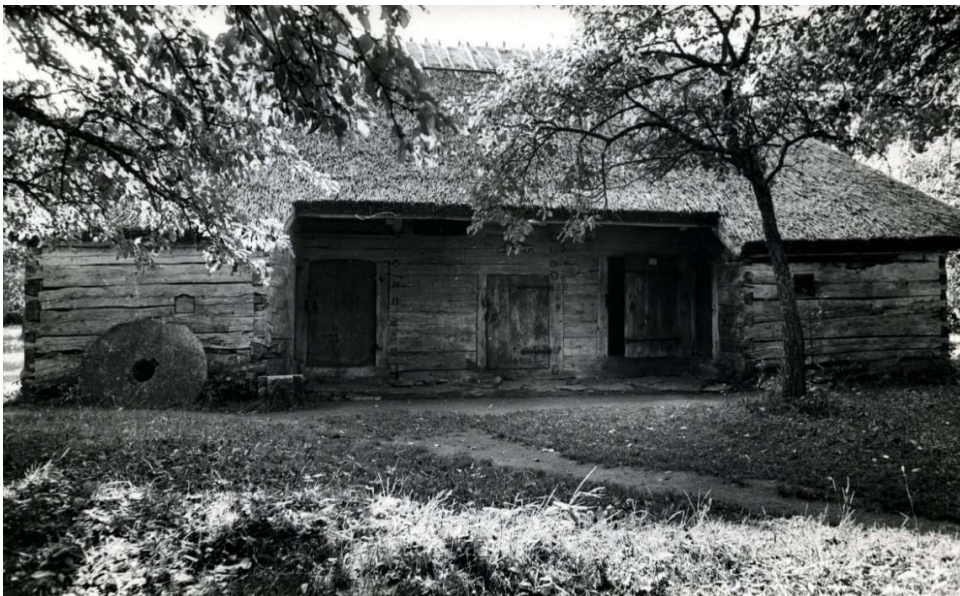
1. Mihkli Talumuuseumi vana ait, SM F 3107:31 F, Saaremaa Muuseum SA, Autor Samuil Migdal 1968

Uute hoonete rajamisega alustati 19. sajandi 30. aastail. Uut eluhoonet olevat hakatud ehitama 1830. aastal ja valminud see 1834. aastal.



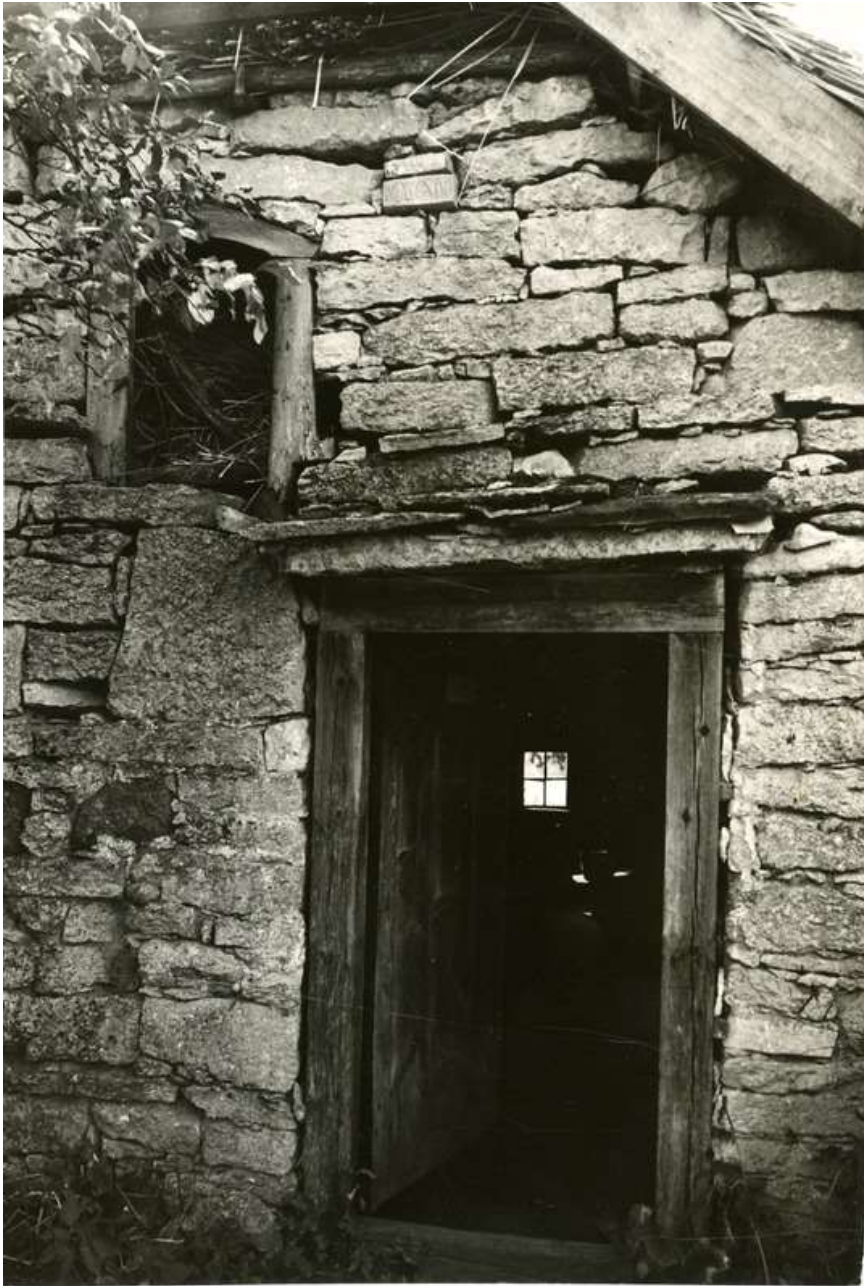
2. Mihkli Talumuuseumi elumaja , SM F 3107:19 F, Saaremaa Muuseum SA, Autor Samuil Migdal 9.1968

Ilmselt 1840.aasta paiku asuti enam-vähem korraga vana rehielamu lammutamisele ja uue rehemaja ning aida ehitamisele. 1842. aastal valmis uus ait, mille ehitamiseks kasutati vana rehielamu palke.



3. Mihkli Talumuuseum, ait, SM F 3704:50 F, Saaremaa Muuseum SA, Autor Samuil Migdal 1968

1846. aastal ehitati praegusesse õunaaeda saun



4. Mihkli Talumuuseumi saun (SM F 3107:38 F); Saaremaa Muuseum SA, Autor Samuil Migdal 1968

ja 1849 on nn. ratastemaja ehitamise aasta



5. Mihkli Talumuuseumi ratastemaja , SM F 3107:22 F, Saaremaa Muuseum SA, Autor Samuil Migdal 1968

ning 1854. aastal valmis paargu-sepikoda.



6. Mihkli Talumuuseumi paargu-sepikoda , SM F 3107:16 F, Saaremaa Muuseum SA, Autor Samuil Migdal 1968

1.3. Hoone ajalugu



7. Mihkli Talumuuseum: mesipuud rehala juures (SM F 1659 Fn); Saaremaa Muuseum SA, Autor H.Maran 1960



8 .Mihkli Talumuuseum, rehemaja, SM F 3704:49 F, Saaremaa Muuseum SA, Autor Samuil Migdal 1968

Uue rehemaja ehitamine kestis kolm aastat (1840 – 1843), nagu näitavad aastaarvud hoone esi- ja tagaküljel. Seintes on ära kasutatud vana rehielamu suitsunud palke. Rehealuse osa laetalade tüved on metsas maha raiutud, ladvaotsad aga saetud, millest võib järeldada, et just neil aastail jõudis talu tööriistade hulka saag. Koos kolhooside moodustamisega 1949. aastal võõrandati rehemaja koos laudaga kolhoosi tarbeks ja rehemajast sai töökoda. 1959. aastal moodustati talu baasil Mihkli talumuuseum, mille koosseisus on rehemaja tänini.

Enne muuseumiks saamist Mihkli talu osana ei ole säilinud otseseid viiteid rehemaja remondile, aga säilinud fotode järgi on võimalik järeldada, et hoonete eest kanti hoolt ja nad olid kuni muuseumiks saamiseni üsna heas korras. 1960. –ndate aastate algul vahetati rehemaja rookatus nii, et otsaseina ehitati aiatööriistade jaoks kuur ning see sai kelba pikendusest rookatus.

Järgmine suurem remont võeti ette 1991-1992.a., kui vahetati taas rookatus koos osa sarikate ja roovitusega, sest katuse olukord oli selleks ajaks juba selline, et lasi vett läbi ja selle tagajärjel olid pehkinud ka osad kandekostruktsioonid.

2005. aastal võeti ette rookatuste harjamine koos uute malgapuude paigaldamisega.



9. Mihkli talumuuseum, rehemaja. Autor Tõnu Sepp 2006

2015 – 2016 tehti rehemaja paekivist tagaseina ümberladumine, sest see seinosa oli nii väljavajunud, et oli juba varisemisohtlik.



10. Mihkli talumuuseum, rehemaja tagasein. Autor Tõnu Sepp 2016



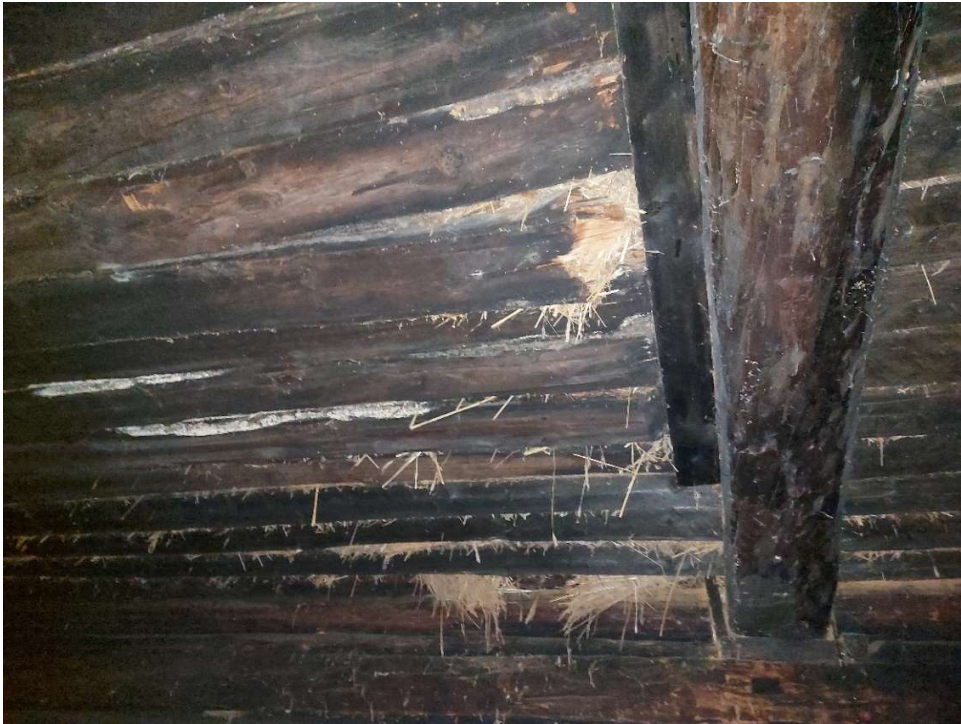
11. Mihkli talumuuseum, rehemaja tagaseina osaline vajumine. Autor Tõnu Sepp 2016



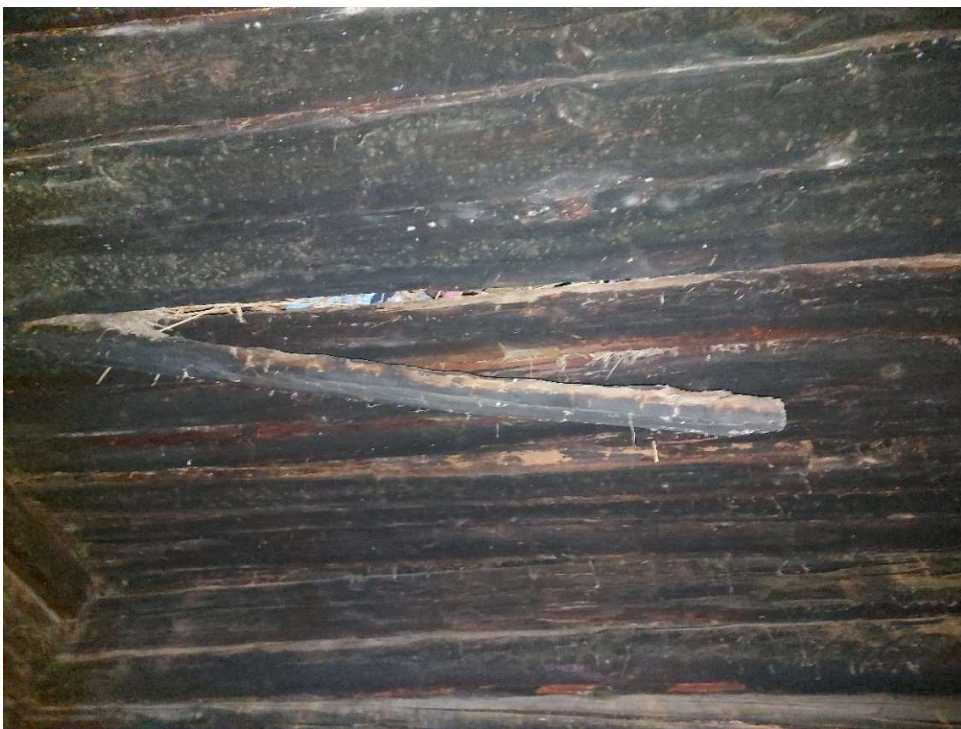
13. Mihkli talumuseum, rehemaja otsasein. Autor Tõnis Kallas 2022



14. Mihkli talumuseum, rehemaja vaheseina ülemine palk.. Autor Tõnis Kallas 2022



15. Mihkli talumuuseum, rehemaja lagi. Autor Tõnis Kallas 2022



16. Mihkli talumuuseum, rehemaja lagi. Autor Tõnis Kallas 2022



17. – 18. Mihkli talumuseum, rehemaja rookatus. Autor Tõnis Kallas 2022



3. VÄÄRTUSED.

3.1 Paekiviseina laotud kivi aastarvuga MDCCCXLIII – teadaolevalt ehtasid selle hoone talu tolleaegne peremees Laes koos vanema poja Peetriga ning see demonstreerib ka muuhulgas nende kirjaoskust.



19. Mihkli talumuuseum, rehemaja paekivisein aastarvuga. Autor Tõnis Kallas 2022

3.2. Müürlatid toetuvad välisseinamüüritise siseservale ja seintesse sissemüüritud postidele ning ka väravapostidele.



20. Mihkli talumuuseum, rehemaja müürlatt tugipostiga. Autor Tõnis Kallas 2022

3.3. Laetaladeks olevate palkide tüved on metsas maha raiutud, ladvaotsad aga saetud, mis näitab, et ilmselt just selle maja ehitamise ajal on talu tööriistade hulka soetatud saed.



21. Mihkli talumuseum, rehemaja laetalade otsad. Autor Tõnis Kallas 2022

3.4. Rehemaja moodustab koos ülejäänud hoonetega tervikliku kompleksi 19.sajandil kuju saanud Saaremaa talust ja selle arenemisest läbi aastate. Tervikust ei saa lahutada ka hindamatu väärtusega omaaegseid tööriistu ja olmeesemeid, mis annavad edasi eelmiste aastakümnete hõngu.

4. SÄILITAMISE ETTEPANEKUD

4.1. Paekivist müüritised – kividevahelised praod tuleb täita lubimördiga edasiste lagunemiste vältimisteks.

4.2. Pehkinud ja mardikakahjustustega vahelae laudise osad tuleb väljavahetada kuivatatud okaspuidust analoogse suurusega materjaliga, võimalusel plommida.

4.3. Palkidest vaheseinte ülemised mardikakahjustustega palgid tuleb väljavahetada ja teha mardikatõrje kogu rehemaja puitosale.

4.4. Katusekatteks olev vana roog tuleb eemaldada ja teha uus roogkatus kasutades olemasolevaid sarikaid ja roovitust.

4.5. Aknad puhastada vanast lahtisest värvist ja värvida uuesti linaõlivärviga.

4.6. Uksed ja väravad puhastada ja tõrvata naturaalse männitõrvaga.

5. KOKKUVÕTE.

Mihkli talukoht on alates asutamisest umbes Põhjasõja ajal kuni talumuuseumi asutamiseni 1959. aastani olnud ühe suguvõsa hallata. Praegust rehemaja, mille ehitamist alustati 1840. aastal, on aja jooksul ainult veidi täiendatud ja see on tänaseni hästi säilinud, olles oma ajastu taluarhitektuuri ilmekaks näiteks.

Põhilisteks probleemkohtadeks, nagu vanadele hoonetele tihti omane, on mõned avariilised kohad katuses, kahjustunud paekiviseinad ja nn. pinnase kasvamine, mis tekitab sadevete valgumise seina äärde ning sellega seoses võivad tekkida seinte vajumised, mille vältimiseks tuleb anda maja ääres pinnasele kalded seintest eemale. Samuti tuleks lahti võtta vahelagi ja puhastada peal olevatest heintest, et hinnata vahelae talade ja kandelaudise seisukorda ning need vajadusel asendada või plommida. Tööde käigus võib välja tulla veel probleeme, mis pole esmase visuaalse vaatamise puhul nähtavad, nendega tuleks tööde käigus tegeleda.

Majas on säilinud palju väärtuslikku, nagu originaalne põhiplaan, vanad seinapalgid, vana reheahi ja vana paekivimüüritis.

6. Kasutatud kirjandus ja teised allikmaterjalid

Internetiallikad

Kiirpäring maakatastrist 30101:005:0040. – Maa-amet,
<https://xgis.maaamet.ee/ky/30101:005:0040> (vaadatud 25. IV 2022).

Kirjandus ja publitseeritud allikad

Tarkin, H. Viki küla ja Mihkli talu ajaloo. Käsikiri SA Saaremaa Muuseumis.
Kingissepa, 1983.

Tuulik, H. Viki küla ja Mihkli talu ajalugu. Saaremaa Muuseumi toimetised 5. Kuressaare 2008

