

EESTI KUNSTIAKADEEMIA



Jaak Juske

**Juhani talu suitsusauna olukorrast ning ettepanekud selle korrastamiseks ja
restaureerimiseks**

Juhani talu Järveküla Viljandi vald Viljandimaa

2021/2022 õppeaasta

Arhitektuuri konserveerimise ja restaureerimise täiendkoolituse lõputöö

EESTI KUNSTIAKADEEMIA
Kunstikultuuri teaduskond
Muinsuskaitse ja konserveerimise osakond

Jaak Juske

**Juhani talu suitsusauna olukorrast ning ettepanekud selle
korrastamiseks ja restaureerimiseks**

Juhani talu, Järveküla, Viljandi vald, Viljandimaa

2021/2022 õppeaasta
Arhitektuuri konserveerimise ja restaureerimise täiendkoolituse lõputöö

Tallinn 2022

Sisukord

Sissejuhatus	4
1. Suislepa mõisa, Juhani talu ja selle suitsusauna ajalugu	5
2. Ajalooline ülevaade Eesti maasauna ehitus- ja kujunemisloost.....	12
3. Ülevaade Juhani talu suitsusauna olukorrast, ehitusosadest ja inventarist.....	14
4. Hoone väärtused ning ettepanekud hoone korrastamiseks ja restaureerimiseks.....	25
Kokkuvõte.....	27
Kasutatud allikad.....	28

Sissejuhatus

Meie pere jaoks oluline paik on Suislepa lähedal metsatuka sees asuv Juhani talu, kus oleme igal suvel puhanud. See on pisut metsik paik, kus saab end tunda ülejäänud maailmast eraldatuna. Tunda esivanemate vaimu. Taluhoovi nurgas teistest hoonetest eemal seisab täna viltu vajunud ja osaliselt varisenud vana suitsusaun. Seal madala laega tahmunud saunas olles on tunne, et aeg on seisma jäänud. Eriti on mind paelunud sauna ukse kohale puitu kraabitud aastanumber 1871. See on kaks aastat pärast esimest laulupidu, talude päriksostmise aeg. See on kaasaegse eesti rahva sündmise aeg. Ja samas on saun olnud vanasti kohaks, kus sünnitati.

Õpetamise kõrval ei tohi unustada õppimist. Kui otsustasin liituda kunstiakadeemia täiendkursusega, teadsin kohe, et soovin uurida selle suitsusauna lugu lähemalt. Kuna olen peamiselt kirjutanud linnaajaloost, tundus taluarhitektuuri uurimine põneva väljakutsena. Suitsusaun pole küll mahukas objekt, aga võimaldab minna detailidesse. Seda enam, et saunale on mul vaba juurdepääs.

Nii käsitleb käesolev lõputöö Viljandimaa idaosas Võrtsjärve läänekalda lähedal Viljandi vallas Järvekülas Juhani talus asuvat avariilises olukorras vana suitsusauna.

Töö annab ülevaate suitsusauna ajaloost Eestis. Samuti Juhani talu ajaloost ja kujunemisest. Põhjalikumalt keskendub töö Juhani talu suitsusauna materjalikasutusele, ehitustehnilisele olukorrale, väärtustele ning ettepanekutele selle korrastamiseks ja restaureerimiseks.

Täna peab Juhani talu omanik plaani saun taastada, seega saab lõputöös toodud ettepanekutel olema ka konkreetne praktiline väljund sauna korrastamise ja restaureerimise näol.

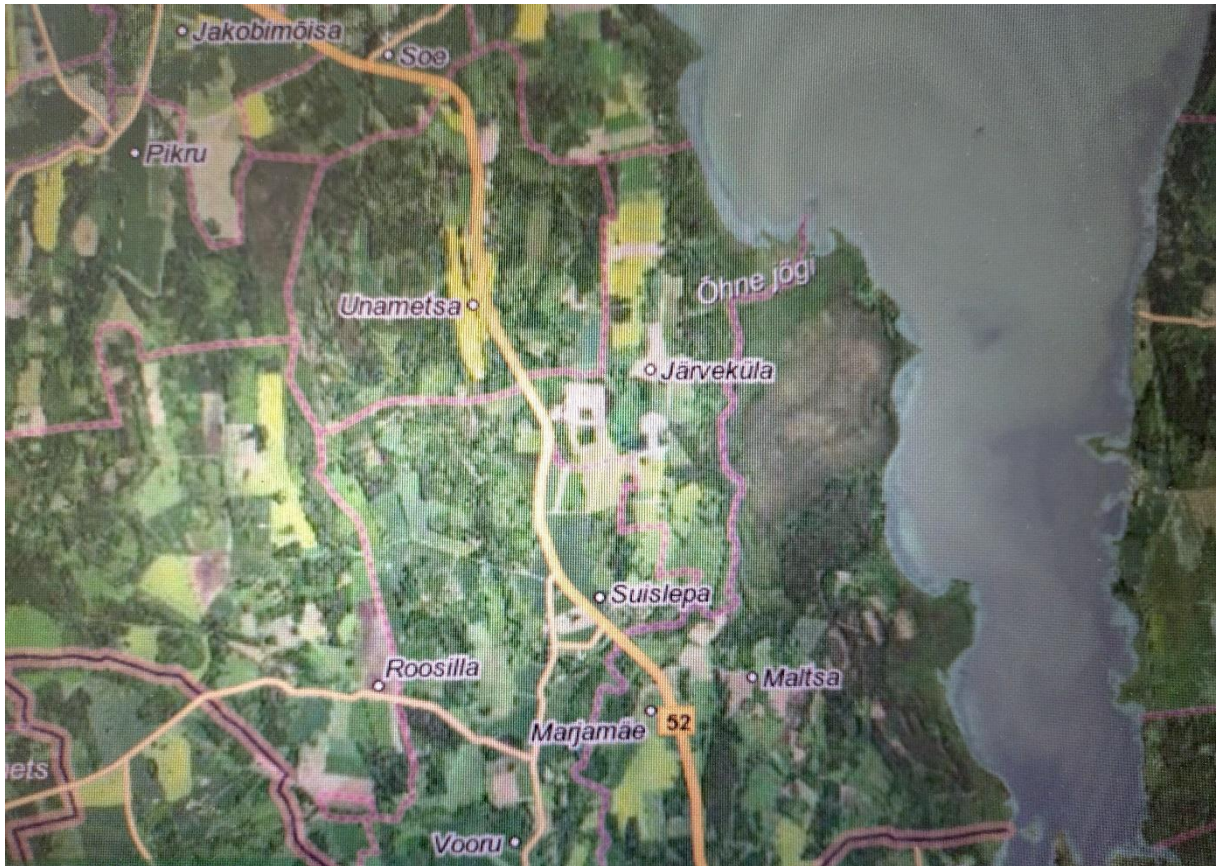


Foto 1. Järveküla Võrtsjärve läänekaldal. Allikas: Maa-ameti kaardirakendus.

1. Suislepa mõisa, Juhani talu ja selle suitsusauna ajalugu

Juhani talu asub 2017. aastal moodustatud Viljandi valla territooriumil ajaloolise Uue-Suislepa mõisa maadel. Enne haldusreformi jäi talu Tarvastu valla alla. Varasemalt on see olnud Suislepa ja Uue-Suislepa vald.

Mõisaportaali andmetel on ajaloolise Tarvastu kihelkonna alal asuv Uue-Suislepa ehk Suislepa mõis (saksa keeles Suislep) asutatud 1796. aastal, kui Vene keiser Paul I eraldas ta riigile kuuluvast Vana-Suislepa mõisast ning kinkis Ernst Mengdenile. 1799. aastal siirdus mõis von Kruedeneride aadliperekonna valdusse, kelle kätte see jäi kuni 1919. aasta võõrandamiseni.

Katusekorrusega varaklassitsistlik peahoone püstitati Öhne jõe kõrgele kaldale üsna varsti pärast mõisa asutamist 1810. aasta paiku. Kolme akna laiusel pealeehitusel on kolmnurkfrontoon, hoone katusel asub kaheksanurkne lahtise rõduga vaatetorn. Püstitati ka mitmeid kõrvalhooneid.



Foto 2. Anna von Krüdeneri akvarell Uue-Suislepa mõisa Rohelisest salongist 1887. Allikas: Viljandi muuseumi kogu 9893 1K.

Võõrandamisjärgselt kolis mõisahoonesse kool, kes tegutseb seal tänini. Säilinud on ka mitmeid kõrvalhooneid, neist pilkupüüdvaime on mõisasüdamest mõnisada meetrit loodes paiknev tuulik, kus täna tegutseb restoran (www.mois.ee).



Foto 3. Suislepa mõisa härrastemaja (taamal) ja kõrvalhooned 2020. aasta aprillis. Allikas: autori erakogu.

Mõisakompleksist linnulennul neli kilomeetrit põhjapool Järvekülas asuva Juhani talu ajalugu pole varem uuritud. Käesoleva lõputöö tarvis intervjuerisin talu tänast omanikku Arno Müüri (sündinud 1950. aastal).

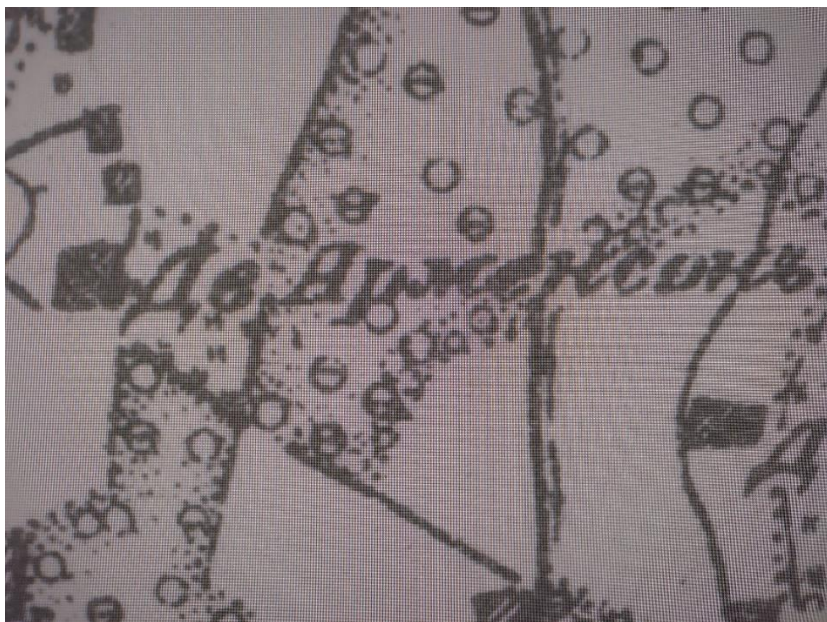


Foto 5. Tulevase Juhani talu ümbrus 1894. aasta üheverstasel kaardil. Tänapäevane talukoht jääb suure A-tähe kohale. Siit selgub, et seal varasem taluhoonestus puudus. Allikas: Maa-ameti kaardirakendus.



Foto 6. Järveküla ja Juhani talu 1930. aastate teise poole Eesti topograafilisel kaardil. Juhani talu on Järsu nime kohal keset pilti asuv viirutatud ruut. Allikas: Maa-ameti kaardirakendus.

Pärimuse järgi on Müüride suguvõsa tulnud Võrtsjärve läänekaldale elama Virumaalt. Kuni 1916. aastani asus toona Ööbiku nime kandnud talu tänasest asukohast umbes neli kilomeetrit põhjasuunas Kivilõppes Palo metsas. Vana taluhoone hävis 1916. aastal tulekahjus, misjärel toodi säilinud hooned (elumaja, aidahoone) tänasesse asukohta, saades peremehe järgi Juhani talu nime. Võimalik, et ka suitsusauna mõned osad on pärit varasemast taluhoonestusest. Sellele viitab sauna ukse kohale puitu jäädvustatud aastasumber 1871.



Foto 7. Järveküla ja Juhani talu 1970. aastate lõpu katastrikaardil. Talu asub Järveküla nime all. Allikas: Maa-ameti kaardirakendus.

Täna koosneb 1,9 hektari suurune Juhani talu selle südames paiknevast kolmes etapis ehitatud elumajast, loodenurgas asuvast aidahoonest, idaküljel kulgevast pikast kuurist (olnud varasemalt ka laut ja küün - nn kõlgus), lõunaküljele ehitatud uuest teisaldatavast saunast, edelanurka rajatud varjualusest koos lõkkeasemega ning selle kõrval lääneküljel asetsevast väikesest ühetoalisest teisaldatavast elumajast. Suitsusaun paikneb taluhoovist paarkümmend meetrit eemal edelasuunas kahe suure põlise kasepuu kõrval. Vastu vana suitsusauna esikülge rajati 2015. aastal puidust põranda, kahest küljest seintega suletud pealt avatud pesuala.

Täna ümbritseb taluhoovi põhjasuunal kuusehekk, teistest ilmakaartest aga noor, 1990. aastatel pärast kolhoosikorra lõppu põllule kasvanud kaasik. Taluhoovi pääseb kirdesuunast kulgeva tee kaudu.



Foto 8. Juhani talu asukoht Järvekülas. Allikas: Maa-ameti kaardirakendus.

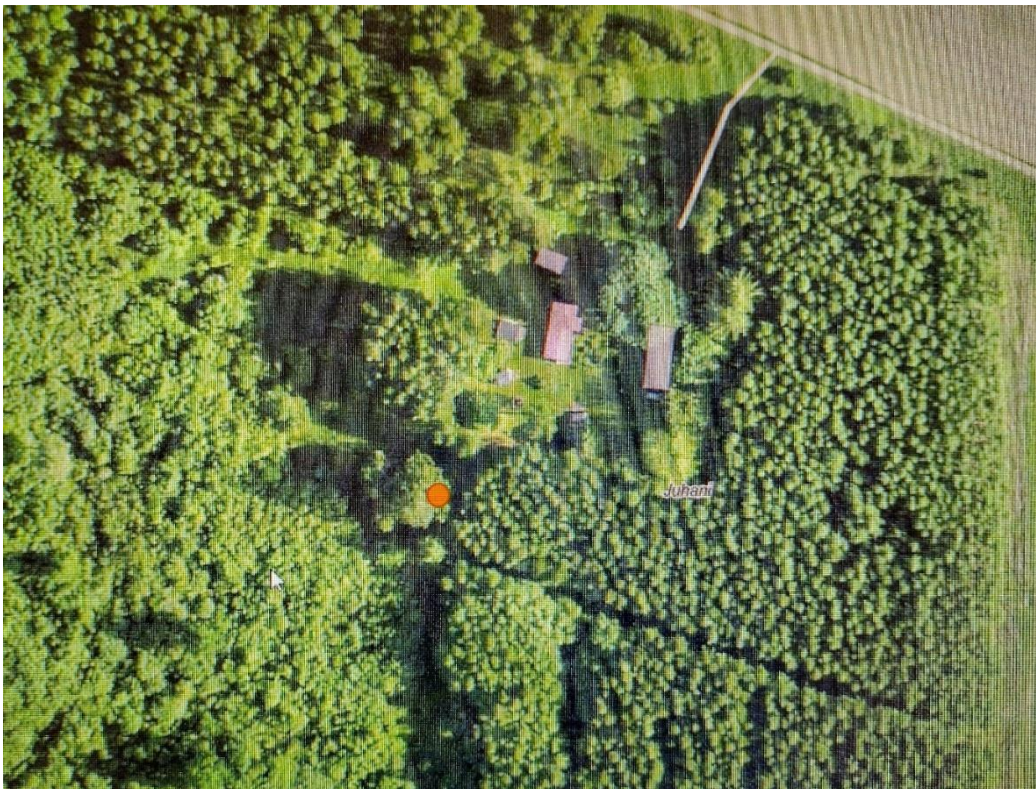


Foto 9. Juhani talu maastikul. Puude varju jääv suitsusaun on märgitud oranžiga
Allikas: Maa-ameti kaardirakendus.



Foto 10. Juhani talu kolmes etapis rajatud peahoone, vasakul varjualune. Allikas: autori erakogu.



Foto 11. Vaade sauna ja varjualuse omavahelisele kaugusele. Allikas: autori erakogu.

Sauna täpne rajamise aeg on teadmata. Arvata on, et see paigaldati vahetult pärast talukoha rajamist. Algselt oli tegemist eheda suitsusaunaga, millele korsten ehitati alles nõukogude ajal. Tänapäevane saunakeris laoti 1980. aastatel. Algne tellistest kerise võlv on asendatud suure rattarummiga. Kerise kõrval asus varasemalt suur pada.

Kümmekonna aasta eest oli saunas tulekahju. Suurem häving õnnestus ära hoida, kuid senine puitkorsten asendati seejärel plekist korstnaga. 2015. aastal ehitati saunamaja ette puidust pesuala. Saun oli aktiivses kasutuses kuni uue sauna valmimiseni 2019. aastani, kusjuures kütmise ajal tuli

endiselt suur osa suitsu saunaruumi. Saunaahju müür vajus osaliselt kokku 2021. aastal. Pärast seda ei ole saanud sauna enam kasutada. Uus pesuala on selle ajaga sisuliselt amortiseerunud. Vana saunahoone pole aga rohkem suuremaid kahjustusi saanud.

Suviti pesi pererahvas end sauna ees asunud malmvannis, kuhu vesi toodi kaevust vooliku abil. Valgust andis varasemalt hämaras sauna eesruumis asunud petrooleumlamp. Kui vahepeal tühjuna seisnud sauna hakati taas kasutama, loodi eesruumi 2002. aastal ka elektriühendus. Aasta hiljem laiendati ka pesuruumi akent. Sauna algne laastukatus oli asendatud eterniitkatusega juba 1990. aastatel.

Omal ajal kasutas pererahvas sauna ka liha suitsutamiseks (Müür, A. mälestused 2021-2022).

2. Ajalooline ülevaade Eesti maasauna ehitus- ja kujunemisloost

Tamara Habicht kirjutab raamatus „Eesti saun“¹, et tavaliselt on Eesti maasaun olnud ajalooliselt ristpalkhoone. Vastava ehitustehnika ajalugu ulatub esimesse aastatuhandesse enne Kristust.

Saun ehitati tavaliselt teistest taluhoonetest kaugemale, mis oli tingitud tuleohu kartusest.

Vanemad saunad-ristpalkehitised on olnud üheruumilised, üks asub neil otsaseinas, kus vanadel saunadel on tihti ka lai räästaalune. 19. sajandi keskpaigast hakkas levima kaheuumiline saun: eraldi vihtlemisruum ja selle ees väiksem ruum, mida Lõuna-Viljandimaal sannaediseks kutsuti.

Ristpalksaunade näol on pika aja jooksul säilinud vanad ehitustraditsioonid. Nii ehitati saunu veel 20. sajandi alguseski ilma vundamendita. Hoone nurkadena kasutati suuri maakive, puitmaterjaliks oli tahumata okaspuu ja soojustamiseks kasutati sammalt.

Muldpõrandad püsisid saunades 19. sajandi lõpuni. Lõuna-Eesti saunades kasutati peamiselt kisklaudkatust*. Saunaesikud olid algselt ilma laeta.

Lõuna-Eestis levisid 19. sajandi lõpust kinnise kerisega telliskividest ahjud. See oli seotud korstna ehitusega. Eriti Viljandi- ja Pärnumaal levisid eri tüüpi saunad, kus ahjusuu asus eesruumis. Suuremalt jaolt hakati saunadele korstnaid rajama 20. sajandi alguses.

Saunas oli suitsuava ehk repeauk. Lõuna-Eestis oli valgusava ehk paja sageli sauna esiküljel. Klaasaknaid hakati saunadele paigaldama 19. sajandi lõpus. Algul oli aknaava suuruseks vaid 30x30 cm.

Viljandimaal Tarvastu kandis varasemalt saunas pinke ei olnud. Saunas istuti lavalaua või põrandal, viht istumise all.

Vee vedamiseks saunas on kasutatud toobreid, veetünne, kappasid (Habicht T. (2014) „Eesti saun“).

Saunal on olnud omal ajal eestlaste eluringis väga oluline koht. Saunas sünnitati, saunas viibiti kosja ja pulma ajal, saunas põetati haiget, saunas lasti kuppu ja soont ja saunas heitis haige hinge. Vahepeal kiiresti hääbunud Eesti suistusauna traditsiooni on uuel iseseisvusajal taas aktiivselt populariseeritud. See protsess kulmineerus Võrumaa suitsusaunakombestiku kandmisega UNESCO maailma vaimse kultuuripärandi nimekirja 2014. aastal (Margna, E. (2012) Eesti Loodus).

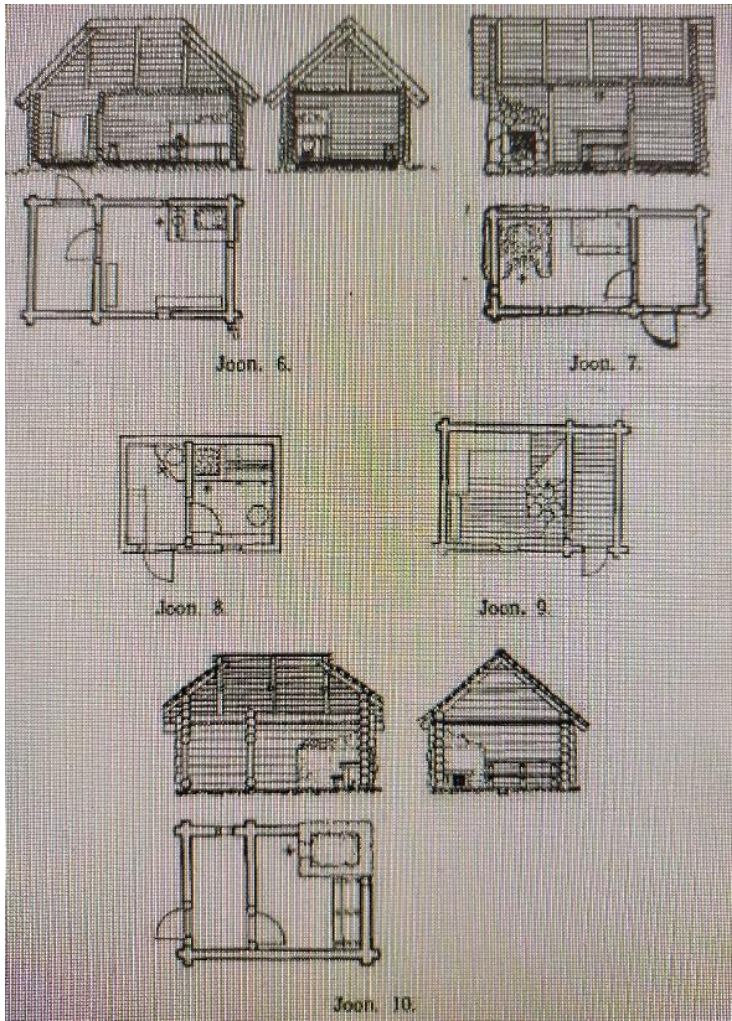


Foto 12. Näiteid Kagu-Eesti suitsusaunadest. Allikas: Tamm E. (2011) bac.

3. Ülevaade Juhani talu suitsusauna olukorrast, ehitusosadest ja inventarist

Juhani talu suitsusauna seisundi hindamine, mõõdistused ning pildistamine toimusid 10. aprillil 2022. Nimetatud kuupäeval on tehtud ka lisatud fotod.

Üldandmed

Tegemist on lihtsa valdavalt puidust ehitisega. Saun asetseb talu elumajast enam kui 20 meetri kaugusel edelas põhja-lõuna-suunaliselt, kusjuures sissepääs sauna asub põhjaseinas. Hoone on vajunud märgatavalt kaldu lõuna suunas. Kohe sauna kõrval läänesuunas on kõrvuti kaks suurt põlist kasepuud, mille juurestik on tekitanud ka arvatavasti pinnase ebahühtlase tõusu ja aidanud kaasa sauna vajumisele.

Ajaloolise suitsusauna hoone ruumijaotus on traditsiooniline, koosnedes eesruumist ja pesuruumist. Eesruumi välisseina ette on rajatud uuem, aga tänaseks täielikult amortiseerunud laudadest seinte ja põrandaga pesemisala mõõtudega 250x261 cm.

Vana saunahoone mõõtmed on 400x200 cm, mis teeb sauna pindalaks 8 ruutmeetrit. Katuseharja kõrgus maapinnast on 280 cm. Pesuruumi mõõtmed on 200x280 cm, ülejäänud ala moodustab siis eesruum.

Kuna saunal vundamenti pole, toetub hoone otse maapinnale. Võimalik, et alguses on hoone nurkades toetunud suurematele kividele. Kagunurgas on täna mõned suuremad kivid, kuid need enam otseselt sauna ei toeta. Peamiselt idaseinas on pandud vastu palkseina ka väiksemaid kive.



Foto 13. Vaade saunale edelast. Allikas: autori erakogu.

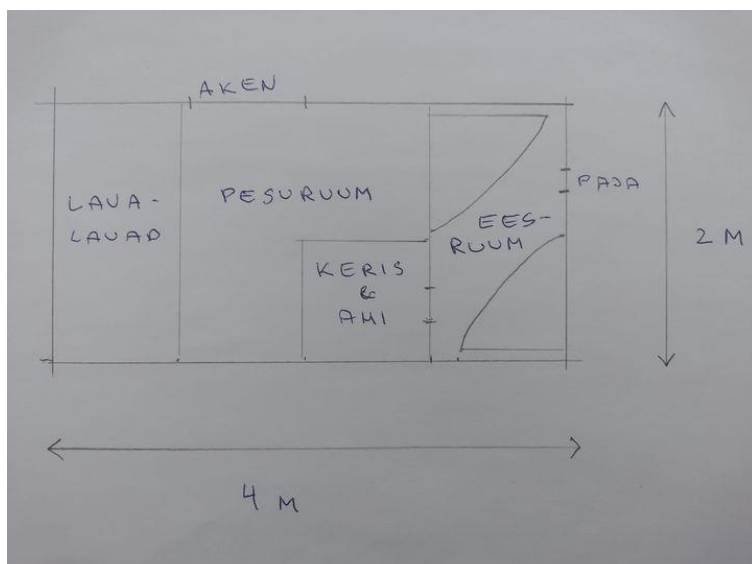


Foto 14. Juhani talu suitsusauna põhiplaan. Allikas: autori joonis.

Seinad

Tegemist on valdavas osas rõhtpalkhoonega. Palgid on ühendatud järsknurgaga. Mitme palgi puhul on näha sisselõikeid kohtades, mis pole seotud kõnealuse sauna ehituskonstruksiooniga. Ka on kasutatud erineva kujuga palke. See annab alust väita, et kasutatud on varasematest taluhoonetest pärit palke. Palgiridu on kokku 10.

Visuaalse vaatluse tulemusena võib öelda, et enamus palke on heas olukorras. Ida- ja lääneseinas on kolme alumise palgirea puhul on visuaalselt tuvastatav ulatuslik mädanik. Lõunaseinas aga koguni seistme alumise palgirea puhul.

Välimise ukse ja soojamüüri vahelisel alal olev idakülje sein on ehitatud vertikaalselt asetsevatest laudadest.

Katus

Saun on viilkatusega. Katus on kaetud heas olukorras eterniitplaatidega, kuid selle all on osaliselt säilinud vana laastukatus. Katuse konstruktsioon on heas olukorras. Katusehari on kaetud plekiga, otsalauad on aga puidust. Katuseviilu-alune osa fassaadist on kaetud laudisega, mis on lõunaküljel osaliselt kahjustunud. Sauna laepealne on kaetud liivakorruga.

Avatäited

Saunal on kaks akent. Pesuruumi lääneseinas asunud algset väiksemat akent on oluliselt suurendatud, tehes palkidesse sisselõiked. Nii on seal klaasitud ristküliku-kujuline valgeks

värvitud puitraamiga aken. Sauna põhjaküljel asub aga väiksem nelinurkne eesruumi valgustav ava, mis on täna pleksiklaasiga kaetud.

Sauna välimine uks

Vanasse suitsusauna pääseb läbi selle põhjakülje idapoolses servas asuva laudadest ukse. Viimase kõrgus on 115 cm ja laius 78 cm. Ust saab sulgeda väljast kahe haagiga. Ukse kohal asuvasse palki on sisse lõigatud aastanumber 1871, mis on kogu sauna üks väärtuslikumaid detaile. Palkide dendro(krono)loogilist uuringut käesoleva uurimistöo käigus ei tehtud.

Interjäär

Eesruumis ahjusuu ees oli algselt muldpõrand, hiljem on selle kohale laotud tellistest põrand. Ülejäänud eesruumis ja pesuruumis on laudpõrand. Eesruumis on pooles ulatuses laudadest lagi, ahjusuu kohal puudub aga lagi üldse. Pesuruumi kohal on lagi säilinud täies ulatuses. Lae kõrgus põrandast kõigub 175 ja 185 cm vahel. See on tingitud hoone vajumisest, sest lagi asub mõlemas ruumis samal tasapinnal.

Eesruumi eraldab pesuruumist soojamüür ja sein. Seinä lääneosas asub pesuruumi viiv laudadest uks, mille kerisepoolne tugipost on saanud osaliselt pindmisi kuumakahjustusi, mis pole aga visuaalsel vaatlusel kahjustanud selle kandevõimet.

Küttekolded

Kerise mõõtmed on 93x98 cm, kõrgus põrandast 56 cm. Eesruumi ja kerise vaheline tellistest tellisahi koos soojamüüriga on säilinud, kui selle täpne olukord vajab eraldi hindamist. Kerise idapoolne kõrge soemüür, mis oli ühtlasi ka sauna välismüüriks, on hoone vajumise tõttu valdavas osas sisse varisenud, kuid selle tellised on alles hoitud. Samuti on alles kerisekivideks kasutatud munakivid. Algne tellistest keriseõlv on asendatud rattarummiga.

Saunal on plekist korsten ja korstnajak, mis algab laest kerise kohal. Et suurendada kütmisel ülekuumeneva korstna tuleohutust, on korstnajala ja laelaudade vahele pandud keraamikatükke.

Lava

Laudpõrandaga pesuruumis on kaks ühepikkust ja -laiust lavalauda, mis asuvad sauna lõunaseinas, ulatudes ühest külgseinast teiseni. Ülemine lavalaud on laest 95 cm ja põrandast 72 cm kõrgusel. Selle ees asuv madalam lavalaud on aga laest 134 cm ja põrandast 35 cm kõrgusel. Alumine lavalaud ulatub sauna lõunaseinast 86 cm kaugusele. Nii on lavalaudade laius 43 cm.

Pesuvee äravool pesuruumis toimub läbi põrandalaudade vahede.

Esemed ja muud detailid

Eesruumis on vana puidust saunapink ning seinas riidenagi. Pesuruumis on mitu eri suuruses vana metallanumat ja -kaussi vee võtmiseks ja pesemistoiminguteks.

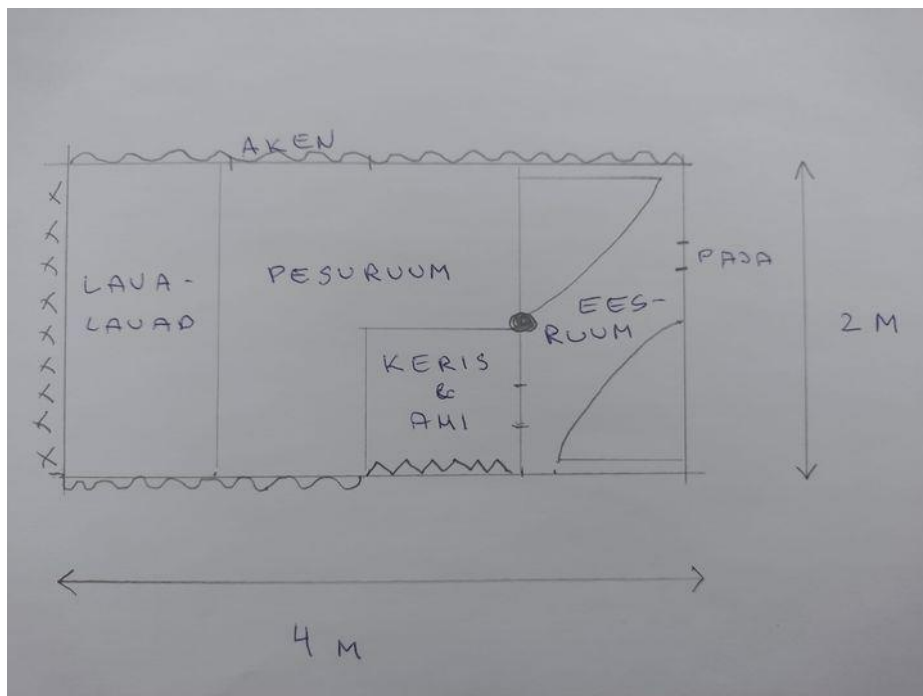


Foto 15. Juhani talu suitsusauna peamised teadaolevad kahjustused. Lained tähistavad kahjustatud palkide asupaika. Ristid seina, kus kahjustatud nii palgid kui ülemine laudis. Siksakline joon varisenud müüri. Must ring aga osaliselt kuumakahjustustega tugiposti. Allikas: autori joonis.

Üldhinnang

Kuigi saun on osaliselt avariilises olukorras, on selle üldine olukord rahuldav. Hoone põhikonstruktsioonid püsivad. Enamus detaile on kas heas või rahuldavas olukorras. Sauna vajumine on arvatavasti tekkinud puude juurestiku, paigast nihkunud või puudevate nurgakivide ning kahjustunud palkide koosmõjul. Sauna korrastamine ning restaureerimine on võimalik ja põhjendatud.



Foto 16. Juhani talu vana suitsusaun koos 2015. aastal ehitatud pesemisalaga. Allikas: autori erakogu.



Foto 17. Sauna katusealune koos korstnajalaga. Allikas: autori erakogu.



Foto 18. Uuema katusekatte all on osaliselt säilinud algne laastukatus. Allikas: autori erakogu.



Foto 19. Sauna välisuks. Allikas: autori erakogu.



Foto 20. Sauna välisukse kohale puitu kraabitud aastanumber. Allikas: autori erakogu.



Foto 21. Pleksiklaasiga kaetud nn paja sauna põhjaküljel. Allikas: autori erakogu.



Foto 22. Sauna eesruum koos tellisahju ja osalise tellispõrandaga. Paremäl kuumakahjustusega tugipost.
Allikas: autori erakogu.



Foto 23. Sauna sisse-varisenud soojamüür. Allikas: autori erakogu.



Foto 24. Sauna pesuruum ning keris. Allikas: autori erakogu.



Foto 25. Sauna lääneseinas asuv varasemast suurem aken. Allosas näha palgi kahjustus. Allikas: autori erakogu.



Foto 26. Vaade sauna palkseina nurgalahendusele ning varasematele palkide sisselõigetele. Allikas: autori erakogu.



Foto 27. Sauna idaseina palkides olevad varasemad sisselõiked. Allikas: autori erakogu.



Foto 28. Kahjustunud palgid sauna lõunaseinas. Paremäl näha kivid, millele saun arvatavasti algselt toetunud Allikas: autori erakogu.

4. Hoone väärtused ning ettepanekud hoone korrastamiseks ja restaureerimiseks

Juhani talu suitsusaun väärib restaureerimist ja taas töökorda seadmist. Hoone väärtus seisneb esmajoones näitena rohkete originaaldetailidega vanast Viljandimaa suitsusaunast, teisalt aga perekondlikult olulise hoonena.

Sauna korrastamiseks ja restaureerimiseks, selle väärtuste hoidmiseks on järgmised ettepanekud ja soovitud:

1. Kuna suuremate tööde algus võib venida, tuleb senikauaks katta sauna idaseina varingu tulemisena tekkinud suurem auk, vältimaks niiskuskahjustusi.
2. Lammutada täielikult amortiseerunud ja ohtlik sauna ees asuv puidust pesemisala.
3. Teha palkide tugevuse ja ahju olukorra hindamiseks täpsemad uuringud. Kaaluda ka dendrokronoloogilise uuringu tegemist, kui omanikul on soov määrata täpsemini sauna ja selle detailide vanust.
4. Taastada saun ehtsa suitsusaunana, nagu see ka algselt ehitatud oli. Kasutada võimalikult suures ulatuses säilinud konstruktsioone ja detaile. Võimaluse korral vältida sauna osadeks lahti võtmist, vaid piirduda hoone toestamise ja tõstmisega kahjustatud palkide ning teiste konstruktsioonide asendamiseks.
5. Võtta lahti põrand ja hinnata põrandalaudade olukorda. Vajadusel need kas täielikult või osaliselt asendada uute laudadega.
6. Vajadusel täita ja tasandada kruusaga pinnast sauna all.
7. Asendada kahjustatud ulatuses palgid ja katuse-viilu all olev laudis. Katta uus puitmaterjal väljapoolt tõrvaõliga. Palgivahedesse panna sammalt.
8. Et vältida uusi niiskuskahjustusi, peab saun toetuma mitte maapinnale vaid nurkades ja külgedel asuvatele suurematele kividele. See tagab ka põrandaaluse tuulutuse.
9. Võtta maha sauna kortsen ja korstnjalg. Keris võtta lahti ning taastada algne tellistest kerisevõlv. Seejärel taastada keris koos varinsunud kerisemüüri ja laduda vajadusel uuesti ahi.
10. Taastada algne laastukatus, kasutades võimalusel säilinud laaste.
11. Taasavada lõunaseinas olev vana suitsuava.
12. Sauna lääneküljele jätta olemasolevas suuruses mitteavatav aken, et tagada pesuruumis piisav valgus elektriühenduse puudumisel. Aknale panna uus tõrvaõliga kaetud puitraam.

Aknaklaas jaotada kahe vertikaalse liistuga kolmeks võrdseks osaks, tagamaks paremat proportsiooni.

13. Igal juhul säilitada oma algsel kohal palk, milles aastanumber 1871.

14. Vajadusel ehitada sauna ette samas mahus uus puidust pesemisala.

Sauna korrastustööde käigus võib ilmnedada veel mõnede hooneosade, näiteks põrandalaudade või katusekonstruktsiooni kahjustused ning tekkida vajadus nende väljavahetamiseks.

Alternatiivina võib kaaluda ka sauna lahti võtmist, korrastamist ja uuesti püsti panemist tänasest kohast umbes viis meetrit lõuna pool, et kasepuude juurestiku mõju vähendada. See eeldab aga eelneva tugeva ühtlase kruusapadja rajamist. Samuti tuleb sel juhul ka ahi igal juhul lahti võtta ja uuesti laduda.

Kokkuvõte

Käesolev töö andis lühikese ülevaate Eesti suitsusaunade ajaloost, Viljandimaal Juhani talu ajaloolise suitsusauna olukorrast ja materjalikasutusest ning tõi välja ettepanekud selle korrastamiseks ja restaureerimiseks.

Juhani talu suitsusaun on näide Viljandimaa vanast suitsusaunast, mis väärib korrastamist, et säilitada see tulevaste põlvkondade jaoks.

Osaliselt avariilises olukorras saunas on säilinud palju originaaldetaile, mida saab kasutada ka ennistatud saunas. Sauna remondi- ja restaureerimistöode käigus tuleb täpsemalt hinnata palkide ja ahju seisukorda.

Tööl saab olema suure tõenäosusega reaalne väljund, olles aluseks kõnealuse sauna täielikuks korrastamiseks ning taas kasutusse võtmiseks. Meie pere ootab seda päeva. Igatahes on üks tilluke peatükk Eesti omalaadsest põlisest suitsusaunatraditsioonist talletatud.

Kasutatud allikad

Internetiallikad

Eesti Keele Instituudi (EKI) Sõnaveeb, kättesaadav:
<https://sonaveeb.ee/search/unif/dlall/dsall/kisklaud/1> (vaadatud 27.04.2022).

Maa-ameti kaart, kättesaadav: <https://xgis.maaamet.ee/xgis2/page/app/maainfo> (vaadatud 20.04.2022).

Maa-ameti ajalooliste kaartide rakendus, kättesaadav:
<https://xgis.maaamet.ee/xgis2/page/app/ajalooline>

Mõisaportaal, kättesaadav: www.mois.ee

Kirjandus

Habicht, Tamara (2014), „Eesti saun“, TEA Kirjastus, Tallinn.

Juske, Jaak (2022) erakogu fotod.

Margna, Epp, Suitsusaun on eluviis, Eesti Loodus 2012, 6-7

Tamm, Epp (2011) bakalaureusetöö „Suitsusauna teadvustamine vaimse kultuuripärandina Võru valla elanike seas“, Tartu.

Viljandi muuseumi kogu.

Suulised allikad

Müür, Arno suulised mälestused (sügis 2021-kevad 2022)