



LIIVALAIA KOHTUMAJA

MARIANN DRELL

2022

EESTI KUNSTIAKADEEMIA

Kunstikultuuri teaduskond
Muinsuskaitse ja konserveerimise osakond

Mariann Drell

Liivalaia kohtumaja

Liivalaia tn 24, Tallinn, Harju Maakond

2021/2022 õppeaasta

Arhitektuuri konserveerimise ja restaureerimise täiendkoolituse lõputöö

Tallinn 2022

Sisukord

Objekti liik ja alusandmed	4
Objekti valiku põhjendus	10
Ajalooline ülevaade	11
Ajastukohane kvaliteet.....	14
Bioloogiline kohus ehk tehniline seisukord.....	17
Säilinud sisearhitektuursed ja arhitektuursed väärtused	20
Kohtusaalide eritellimusmööbel:	26
Akustilised plaadid suures saalis	28
Garderoobi riietenagid	30
Rekvisiitide jälgedes	32
Kustutades ajalugu	35
Säilitamise võimalused	36
Lõpetuseks/kokkuvõtte	38
Huvitavaid detaile.....	39
Kasutatud allikad	416
Lisad.....	46

NB: Kõik fotod on tehtud autori poolt aastal 2022 kui just ei ole märgitud teisiti.

Objekti liik ja alusandmed

Täiendkoolituse lõputöös käsitletav hoone on Tallinnas Liivalaia tn 24 asuv endine kohtumaja (algupäraselt Rahvakohtute Maja, pärast Eesti iseseisvumist tuntud ka Tallinna Linnakohtu ja Harju maakohu nime all). Hoone on tüübilt eriotstarbeline büroohoone ja funktsioonilt kohtumaja. Hoone valmis 1987ndal aastal Rahvakohtute Majana.



Foto 1: FOTIS, autor Vambola Salupuu, 1991. Kohtuhoone peasissepääs. Fotol on näha ka Aime Kuulbusch-Mölderi reljeefi „Justitia“. Skulptuuri mõlemale küljele on kirjutatud *Vivat Justitia*. Taies on ümber kolitud Lubja kohtumajja.

Oma arhitektuurselt vormilt on kohtumaja projekteeritud kaheti tõlgendatavana. Analüüsisid hoone füüsilist vormi on tunda nõukogudeaegse modernismi/hilismodernismi võttestiku, mille prominentsemateks väljunditeks on saetud dolomiidist fassaadiplaat, horisontaalne visuaalne liigendatus ja mahulised väljalõiked koos vastanduvate vertikaalsete liikumisteede nn tornidega. Analüüsisid aga hoone vormi ja selle sümboolikat leian selles midagi palju rangemat ja aukartustäratavamad.

Peasissepääsu treppide petlik koondumine hoonesse tekitab tunde, et võhikust siseneja ei saa olla päris kindel, mis lasub ees. Treppidest üles tõustes muutub valguse küllastusest hetkeks hämarus – silm hästi ei seleta... Kas teadlikult või alateadlikult on hoone autor peitnud ruumikogemusse poliitilist sümboolikat - kohtumaja autokraatne kuju on esimene õigusemõistmine millega keegi kokku puutub.



Foto 2: Kohtuhoone peasissepääs. Paremalt on näha asukohta, kus varem oli skulptuur Justitia. Terastorst käepuud on lisatud 1996. aasta rekonstrueerimisprojekti jooksul.

Hoone materjalikasutus on tolaegse esindushoone arhitektuurse stiiliga ühtiv. Fassaadil on kasutatud erineva suuruse ja löikega dolomiitplaate, mõned arhitektuursed detailid on jäetud naturaalse betooni kujul. Peasissepääsu olulisust ja kohtumaja suurejoonelisust on rõhutatud paksude raiutud graniidist trepiastmetega. Hoone on 2-4.korruseni keskelt tühi, et suure kohtusaali katusele projekteeritud valgusakendega saali loomulikku valgust tuua. Aknad on läbi hoone lahendatud nn lindina – bürooruumide all on aknad suuremad ja kohtusaalide ja konvoierimiskoridorides väiksemad (nendes ruumides on kasutatud nõ hajutatud valguse lisamist, ehk koridorides on klaaspaneelid, kohtusaalidesse jõuab valgus läbi koridori ning materjaliks on klaastellised).

Siseruumides on konstruktiivsed osad jäetud nähtavale. Arhitekti enda sõnul on konstruktsioonide varjamise asemel hoopis neid *kujundatud*¹.

¹ ERA.T-14.4-6.27234 säilik osaliselt nummerdatud "Rahvakohtute Maja Tallinnas, Kingissepa tän.24; Tehniline projekt, Köide I. 1978, lk 18.

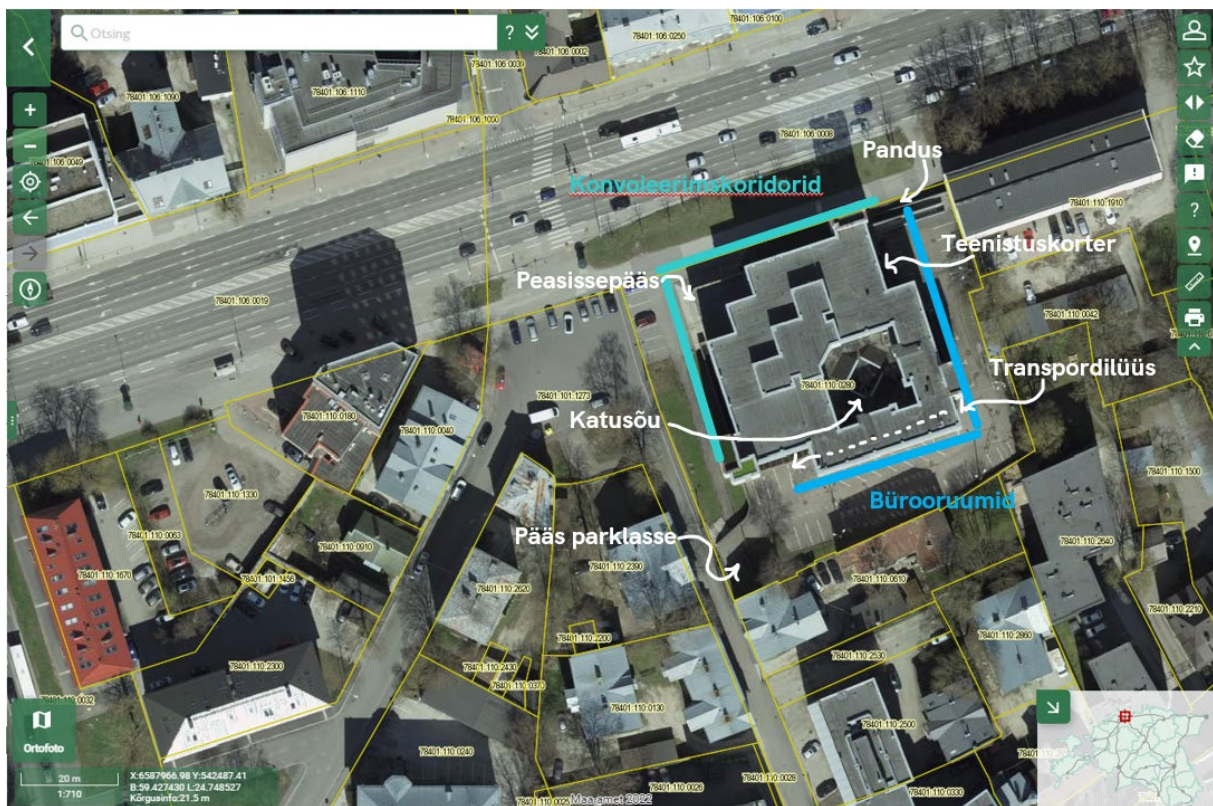
Konstruktiivselt koosneb hoone monoliitsetest raudbetoon elementidest ja vaheseinad on projekteeritud tellistest (silikaat- ja savitellisest). Suure kohtusaali lagi on monoliitsetest raudbetoonist ja ülejäänud vahelaeid ka katus raudbetoon õhnespaneelidest².

Kohtuhoone kui selline on üks keerulisema ruumiprogrammiga hoonetüüpe. Mis muudab selle keeruliseks on asjaolu, et hoone siseselt peab eristama mitut erinevat nn liikumisteed, mis omavahel ei tohi kokku puutuda (nt kohtualune ja kohtunik ei tohi kohtusaali siseneda samast uksest ega ka niisama teid ristata.. Oluline on ka kohtualuste hoonesse transportimisel transpordi lüüs, millest transpordiauto nii äraviimisel kui toomisel peab otse läbi saama. Liivalaia kohtumajas on võib hoone piltlikult jagada diagonaalis pooleks – üks kolmnurk moodustab konvoierimiskoridorid koos kohtusaalide ja nendega piirnevate abiruumidega ja teine kolmnurk hoonest on nn büroopind.

Keldrikorruse keskel on suure kohtusaali astmestiku madalaim osa. Suure kohtusaali vahetus läheduses on kohtualuste boksid (sarnane nt ajutistele kinnipidamisruumidele), teisel pool kohtusaali on arhiiviruumid koos tööruumidega. Valgus on keldrikorrusele on toodud nõ väljalõikega (hoone 1.korruse väli perimeetris on kasutatud maapinnal terasreoste, et keldrikorruse akendeni jõuaks loomulik valgus kuid, et juurdepääs akendeni oleks piiratud).

Hoone esimene korrus on kogu maja visiitkaardiks – avar vestibüül koos terratsopõranda ja suure kohtusaaliga on avalikkusele kõige ligipääsetavam korrus. Omal ajal töötas kohtumajas esimesel korrusel ka väike kohvik, kus nii töötajad kui külastajad said lõunati einestada. Külastajale mõeldud liuguste taga olid dokumentide vastuvõtuboksid mille taha jäi omakorda veel kontoriruumid.

Teine kuni neljas korrus on jagatud eri suuruses kohtusaalide ja bürooruumide vahel – esinevad korruseiti mõned väiksed ruumilised erinevused kuid enamuse ruumiprogrammist on korduv³.



² ERA.R-1992.2.1936 „Tallinna Rahvakohtute Maja“ Toimik 5, lk20

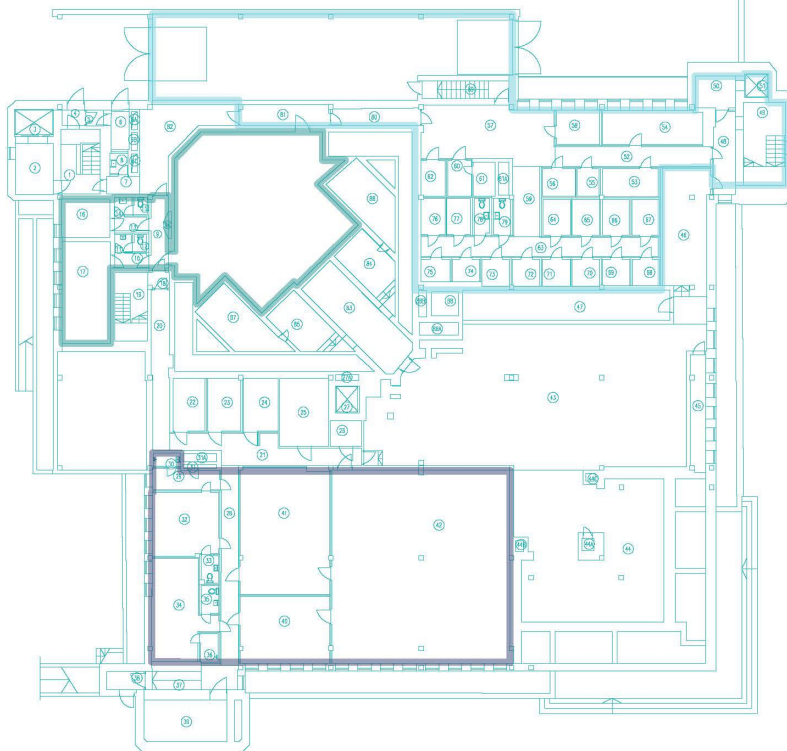
³ Alates 2002.aastast alates kuulub kohtumaja Riigi Kinnisvara AS-ile.

Hoone siseruumide tsoneeringud

Livalaia kohtumaja
-1.korrus

-  kohtualuste- ja konvoierimisalad
-  kohtusaalid ja saalide abiruumid

-  bürooala ja töötajate liikumisteed
-  avalik ala

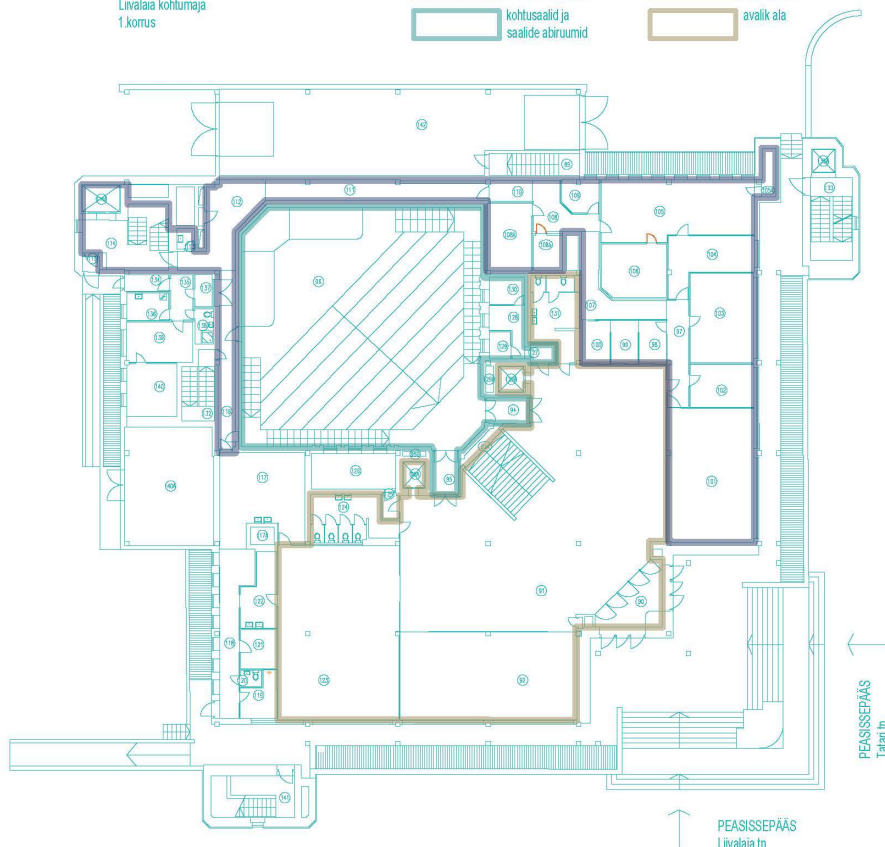


Hoone siseruumide tsoneeringud

Livalaia kohtumaja
1.korrus

-  kohtualuste- ja konvoierimisalad
-  kohtusaalid ja saalide abiruumid

-  bürooala ja töötajate liikumisteed
-  avalik ala

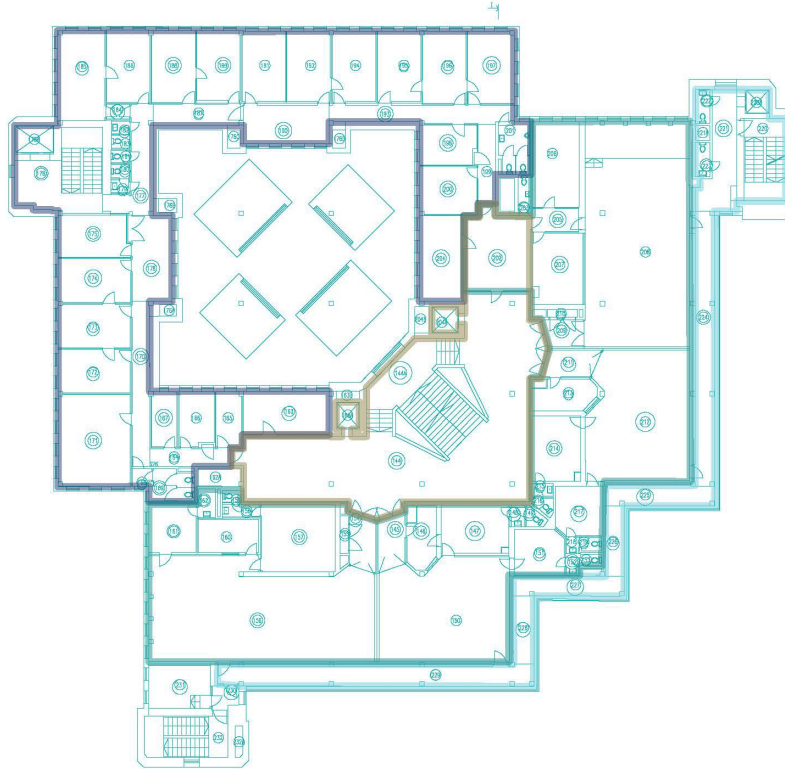


Hoone siseruumide tsoneeringud

Liivalaia kohtumaja
2.korrus

- kohtuluste- ja konvooierimisalad
- kohtusaalid ja saalide abiruumid

- bürooala ja töötajate liikumisteed
- avalik ala

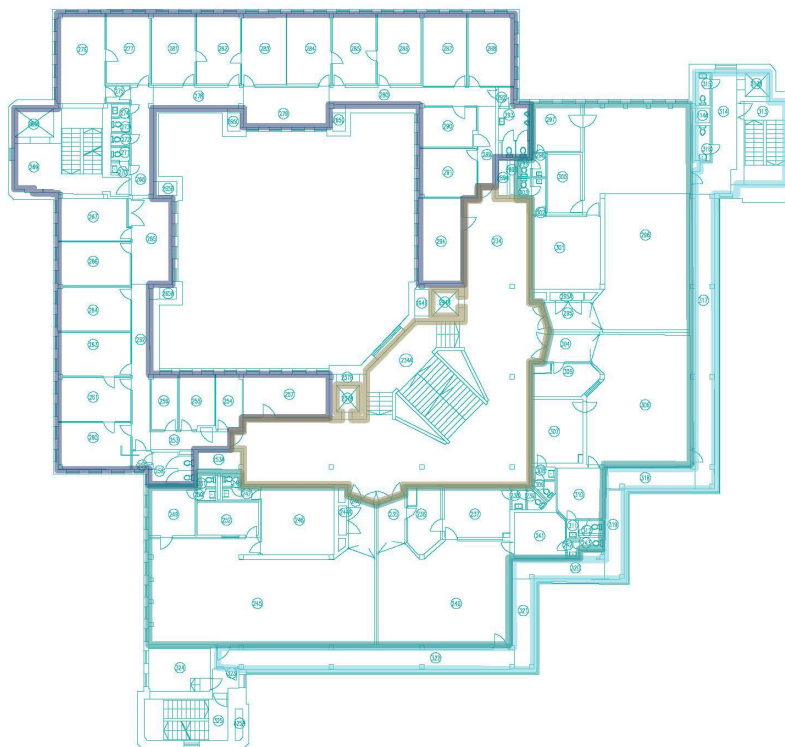


Hoone siseruumide tsoneeringud

Liivalaia kohtumaja
3.korrus

- kohtuluste- ja konvooierimisalad
- kohtusaalid ja saalide abiruumid

- bürooala ja töötajate liikumisteed
- avalik ala

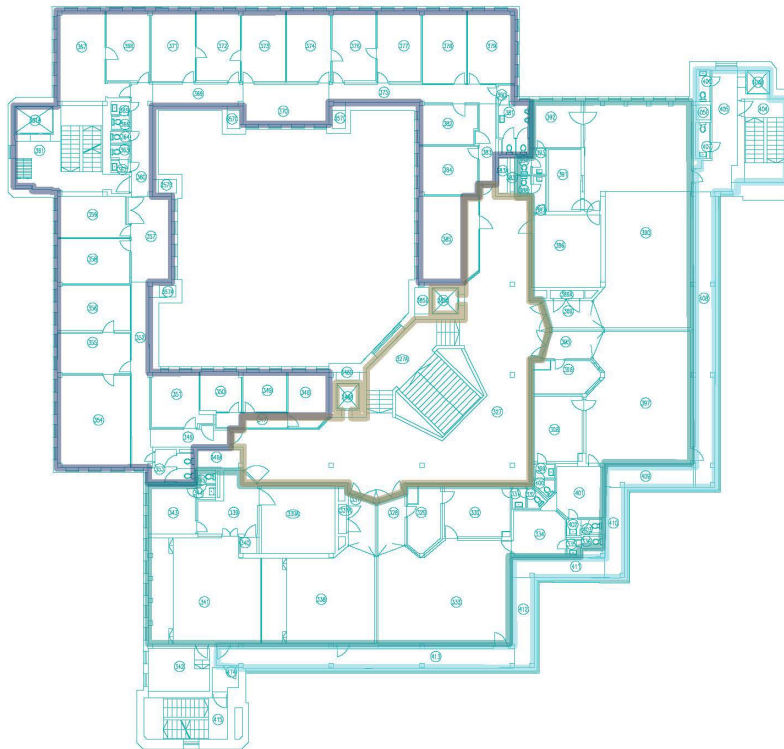


Hoone siseruumide tsoneeringud

Livalaia kohtumaja
4.korras

-  kohtualuste- ja konveierimisalad
-  kohtusaalid ja saalide abiruumid

-  bürooala ja töötajate liikumisteed
-  avalik ala

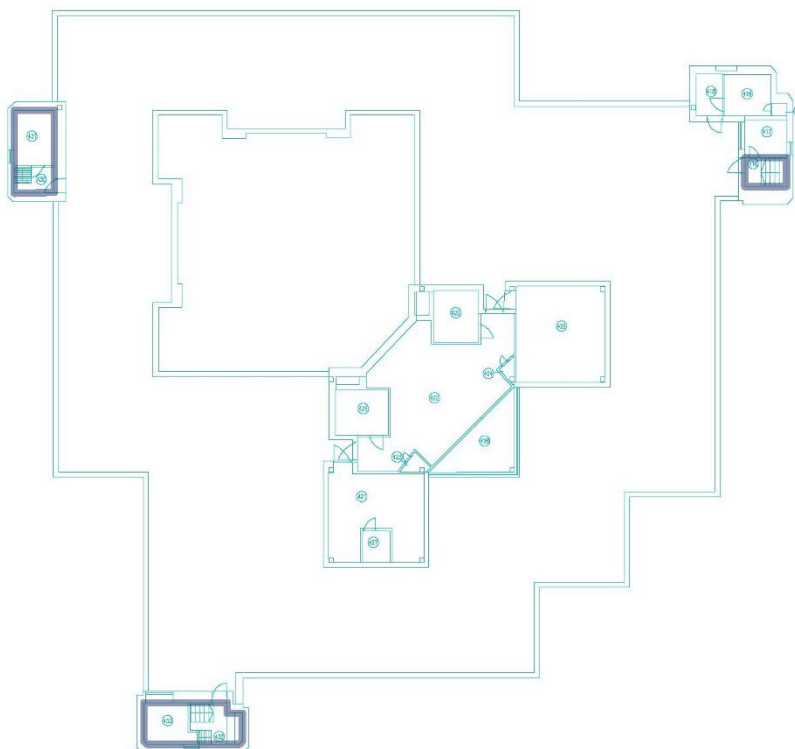


Hoone siseruumide tsoneeringud

Livalaia kohtumaja
katus

-  kohtalusteruumid ja konveierimisalad
-  kohtusaalid ja saalide abiruumid

-  bürooala ja töötajate liikumisteed
-  avalik ala



Objekti valiku põhjendus ja töö eesmärk

Eelkõige lasub objekti valiku põhjendus minu enda isiklikul ruumilisel huvil. Huvi Liivalaia tänaval asetseva suurejoonelise hoone vastu on (aktiivselt ja passiivselt) saanud mind juba mitmeid aastaid. Soodsate olude tõttu on langenud kokku võimalus hoonega lähemalt tutvumiseks ning selle projekteerimisajaloo ja arhitektuuri uurimiseks.

Kuid lisaks isiklikule arhitektuurihuvile on objekti valiku põhjenduseks ka tõik, et peale Harju Maakohtu välja kolimist 2018ndal aastal on hoone seisnud tühjana ning tulevikus on planeeritud kohtumaja lammutada (uus DP kinnitamisel). Liivalaia kohtumaja on üks vähestest nõukogudeaegsetest suuremahulistest ja suurejoonelistest esindushoonetest, mis täna Tallinna linna veel ehib. Oma solidaarses üksinduses seisab hoone võllaroa märk kaelas. Nõukogudeaegse arhitektuuri lembe inimesena on kurvastav näha, et selle hoone pärand on praeguseks otsustatud meie arhitektuursest kultuuriruumist kustutada.

Peamiseks eesmärgiks on hoone ajaloovärtuse rõhutamine läbi isikliku tasandi. Arhiivides leiduvate materjalide najal hoone projekteerimisajaloo kajastamine ning ka tänapäeva seisukorra analüüs. Lõputöö jooksul toon välja erinevad elemendid hoonest, mis võimaluse korral vääriskid säilitamist ning arutlen lühidalt ka keerulise ajaloo arhitektuuripärandi säilitamise üle.

Foto 3: Liivalaia kohtumaja saetud Tagavere dolomiidist fassaad.

Ajalooline ülevaade

Hoone autor on arhitekt Paul Madalik ning sisearhitekt P. Pärk⁴. Liivalaia kohtumaja projekteeriti kahes staadiumis - esmane projekt koostati 1970ndate lõpus (Eesti NSV Riiklik Ehituskomitee RPI Eesti Projekti Rahvakohtute Maja tehniline projekt on dateeritud 1978nda aastaga⁵). Algselt planeeriti ehitusega alustada aastal 1981 aga kuna hoone ehitus lülitati viisaasataku ehitusplaanist välja sai uueks kuupäevaks 1985 (enne ehitust käidi projekt veelkord üle ning viidi sisse mõned muudatused). “NSVL Ministrite Nõukogu ja ENSV Ministrite Nõukogu loaga on lubatud Rahvakohtute Maja ehitust alustada 1985.a.”⁶ Liivalaia kohtumaja puhul võib pidada oluliseks nelja staadiumi hoone ajaloos:

I. Esialgne projekt, mille koostamine lõpetati 1978 aastal, arhitekt Paul Madalik.

Esimeses staadiumis konsolideeriti hoonesse Mererajooni, Kalinini rajooni ja Harju rajooni rahvakohtud⁷. Hoonesse oli planeeritud 9 erineva funktsiooni ja tüpaažiga ruumi:

1., Kohtusaalid (3 rajoonikohtule igapähele 4tk ja 1 üldine, kokku 13tk 3 erinevas suurus) koos juurdekuuluvate ruumidega. Need paiknevad hoone põhja- ja lääneosa II, III ja IV korrusel; rajoonikohtute ühine suur saal paikneb I, osaliselt saalikorrusel.

2. Kohtunike, kohtutäiturite ja protsessist osavõtjate töökabinetid, millised paiknevad hoone lõunaosa II, III ja IV korrusel.

3. Kantselei- ja majandusosakonna ruumid, millised paiknevad hoone idaosa II, III ja IV korrusel

4. Kohtualuste vastuvõtu - jaotussõlm, mis paikneb soklikorrusel.

5. Arhiiv ja süütõendite hoidlad, millised paiknevad soklikorrusel.

6. Vestibiül, puhvet ja raamatukogu koos puhkeruumidega, millised paiknevad I korrusel.

7. Personali abiruumid paiknevad soklikorrusel.

8. Teenistuskorter, milline paikneb I korrusel isoleeritult, eraldi sissepääsuga väljast.

9. Tehnilised ruumid, millised paiknevad sokli- ja I korrusel ning katusel.”⁸

II. Paranduste projekti, millega alustati 1984. aastal, arhitekt Paul Madalik ja sisearhitekt P. Pärk.

Parandatud tööprojekti jooksul tehti ruumiprogrammi minimaalseid muudatusi. Plaanide võrdlusest selgus, et suures mahus on I ja II staadiumi projektid üksteisega väga sarnased. Lisati juurde osadele ruumidele aknaid, 2-4.korruse kohtusaalide juurdekuuluvaid ruume parandati. Olen seisukohal, et ka just II staadiumiga lisati 2-4.korruse avatud aladele (peatrepi vahetusse lähedusse) juurde kabinetid (mööda talade telge)⁹. Vast võib lugeda üheks kõige suuremaks muutuseks hoones seda, et algselt planeeritud raiutud graniidist soklikorruse fassaad asendus raiutud dolomiidiga. Siinkohal vajab see aga eksperdi kinnitust. Nimelt olen teinud sellise järelduse paikvaatluse tulemusel, kus nii sokli kui ka ülejäänud kivist fassaadi materjalid tunduvad olevat samasugused (va kivi lõikemeetod). Kuigi 1984nda

⁴ ERA.T-14.4-6.36580, säilik nummerdamata, Genplaan, vaated, lõiked, asendiplaan, välisvõrgud, geoloogia, geodeesia, trafoalajaam, sisekujundus (kalkad).

Järeldus sisearhitektuurse projekti autori kohta on tehtud vähestelt säilinud sisearhitektuuri joonistelt, kus kirjanurgas on lühendiga “sk. arhitekt” märgitud nimi P. Pärk. Sellisele järeldusele andsid tõuke kaks asjaolu, millest esimene on see, et 1978a. projekti tehnilise kirjelduse seletuskirjas on mainitud sisekujundaja kaasamist (sellest ehk ka lühend s.k arhitekt - sisekujunduse arhitekt) ning teiseks asjaoluks tähelepanek, et nimi P. Pärk on kajastatud ainult mõnel sisearhitektuurisel plaanil + sisearhitektuursete detailjooniste kirjanurkades. Kokku on säilinud sisearhitektuurseid elemente puudutavaid jooniseid 27tk.

⁵ ERA.T-14.4-6.27234 säilik osaliselt nummerdatud “Rahvakohtute Maja Tallinnas, Kingissepa tän.24; Tehniline projekt, Köide I, 1978

⁶ ERA-R-1992.2.3273 “Rahvakohtute Maja tööprojekti ekspertiis” autor T. Tõruke, kuupäevaga 22.06.1984, lk 31

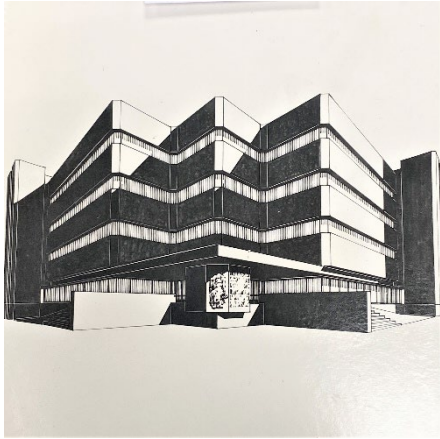
⁷ ERA.R-1992.2.1936 „Tallinna Rahvakohtute Maja“ Toimik 5, lk17.

⁸ ERA.T-14.4-6.27234 Seletuskiri

⁹ Järeldan seda asjaolust, et nende tööruumide koridoripoolsete seinte valgusaknad on samamoodi puitraamid, mis on sarnased kohtusaalide nn tehniliste ruumide valgusakendega. Lisaks on nende ruumide ukseid säilinud originaalustele sarnased ning. Huvitaval kombel ei ole nende ruumide seinu märgitud 1988nda aasta arhitektuursetel joonistel kuid on võimalik, et otsus lisakabinetide osas tehti ehituse jooksul. 1996nda aasta rekonstrueerimisprojektil on need samad seinad juba märgitud kuid tunduks väga ebaharilik, et isegi kui need seinad lisati III staadiumi jooksul, siis mis võib olla põhjus selle tagas, et need ei sarnane üldse alumise korruse postmodernsete võtetega? Eesti Rahvusarhiivis on olemas ka ehitusaegne omanikujäreelvalve päeviku säilik millest võib leida vastuse. Kahjuks ei jõudnud ise seda uurida.

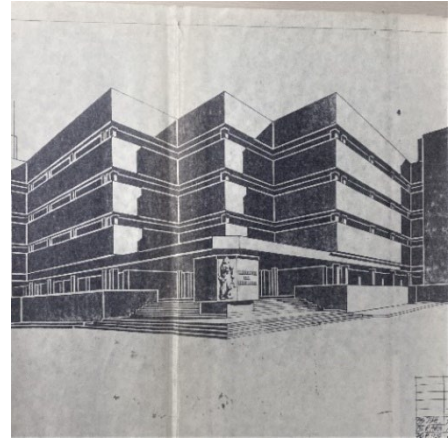
aasta säilinud arhitektuursetel vaadatel on soklimaterjal tähistatud kui graniit, leiab (lisaks paikvaatlusele) sellele vastanduvat infot¹⁰.

Paranduste projektiga muudeti ka peasissepääsu treppiirete lahendust, mis valmis kujul mõjub kahtlemata paremini ja inimlikumalt kui see, mis algselt planeeriti.



Joonis 1:

Vasakul peasissepääsu lahendus 1978nda aasta ja paremal 1984nda aasta projektis. Hoone üldmulje muutus viimase peasissepääsu versiooniga märkimisväärselt.



III.Rekonstrueerimis- ja kaasajastamisprojekt 1996 aastast, arhitekt P. Kaljapulk ja sisearhitekt Sirje Uusbek.

Kaasajastati ruume, eelkõige suurendati töökohtade mahutavust (lisati juurde vestibüülidesse ruumid). Türkiissinisega aktsentvärvide loomine (vähemalt fassaadil). Kahjuks pole säilinud komplektset sisearhitektuurset projekti ehk muist tolle aja rekonstrueerimise järgest on tuletatud visuaalse vaatluse teel. Võib arvata, et ka suurem osa lahtisest mööblist (nii kontorimööbel kui pehmemööbel) sa 90ndate lõpus/00ndate alguses väljavahetatud kaasaegsema töökeskkonna nimel.

Rekonstrueerimisprojekti jooksul kaasajastati ruume nii viimistluse kui ka vajaduste poolest. Fassaadi betoonist lindid värviti postmodernselt huvitava türkiissinise varjundiga. Sama türkiissinise gamma kasutamine jätkus ka interjööris, kus suurimateks muutusteks oli 1.korruse vestibüüli osaline kinniehitamine töökohtade mahutamiseks ning trepikoja vahetus läheduses seinte värvimine¹¹. Vestibüüli ehitati klaasvaheseintega erinevaid tööruume ning ka dokumendivastuvõtu boksid.

„Sisearhitekt Sirje Uusbeki sõnul peaksid kõik õigustemplid olema klaasist - et elu oleks avatum, ja kõik kohturuumid õrnrohelised, mis sisendavat rahu ja turvalisust.“¹²

IV.Lubja kohtumaja ümber kolimine 2018 aastal.

Lubja kohtumaja valmimisega jäi endine kohtuhoone tühjaks. Pärast seda on hoone leidnud erinevate projekti puhul pistelist kasutust. Koroonaviiruse pandeemia lainel kaaluti hetkeks ka seda, et endise kohtumaja suur saal kasutusele võtta kuna ruum on väga suur ja avar kuid erinevatel tehnilistel põhjustel jäi see ideetasandile.

¹⁰ ERA.T-14.4-6.27234 lk4

¹¹ Järelتان seda sellest, et kasutatud on sama värvigammat, mida rekonstrueerimisprojekti säilikutelt leidsin.

¹² Tiiu Põld, Maffiasaal tagab tunnistajate turvalisuse, <https://www.ohuleht.ee/11405/maffiasaal-tagab-tunnistajate-turvalisuse> vaadatud 20 IV 2022



Foto 4: Türkiissinistes värvitoonides peatreplikoda.



Foto 5: Väikese kohtusaali loomulik valguse lahendus läbi konvoierimiskoridori. Ka on vahetatud üksainus klaastellis. Samasugust vist saada polnud...



Ajastukohane kvaliteet

Kohtuhoone üleselt on interjööris märgata siseviimistlustööde puhul kehva kvaliteeti. Eriti puudub see kõiki seinte viimistlusi ja põrandamaterjalide paigaldust. Nt. peatrepikojas läbi nelja korruse on näha laineliselt tõmmatud pintslijooni, kummalisi värvi lõppe trepikäsi puudel ning piiretel. Terratsopõrandate puhul on jällegi märgata, et alumiiniumliistud ei jookse joonduvalt kokku.

Ei tea, kas kohtumaja autokraatne *genius loci* ajas ka süütul viimistlejal käe värisema?



Foto 6: Pandusest ülesviiva teega jõuab sellise nurgani. Värvigamma iseenesest on ju väga võluv aga töö kvaliteet ja taotlus tekitab küsimusi...



Foto 7: 2.korruse kohtusaali abiruum. Seintel on algupäraseid akustilised plaadid ning tundub, et ka algupärane kardin. Selle asemel aga, et kardinakangas korralikult palistada on see „kardinapuu“ ümber rulli keeratud. Säilinud on ka algupäraseid pistikupesad ja laevalgustid.

Bioloogiline kohus ehk tehniline seisukord

Hoone sadevee äravoolutorustik on lahendatud läbi katuse majasiseselt, mis annab esteetilise puhta visuaali maja välisilmele kuid on muutunud saatuslikuks maja sees. Alates neljandast korrusest kuni keldrini on sadeveeäravoolu torustik¹³ kuskilt viga saanud ning lokaalsed veekahjustused interjööri märkimisväärset kahju teinud. Pisteliselt leidub veekahjustusi ka teistes kohtades (eelkõige kaasajastamata tualettruumides).

Kõige ulatuslikumad on veekahjustused keldri- ja esimesel korrusel. Ajutiselt on esimesele korruse kahjustuste tuumpunkti isegi paigaldatud vannid vee kogumiseks. Pidev vee voolamine ruumidesse on jätnud oma märgi ka kahjustust ümbritsevale mööblile ja isegi vahetus läheduses olevatele ruumidele. Sisenedes mõnda veekahjustusega ruumi on hingates säärane tunne, nagu õhk oleks hallitusseene spooridest paks.

Veekahjustusega ruumides on saanud võimaluse targata ka täitsa omaette seenelised, mis oma peene kaelaga nii mõnestki luugist või põrandaliistuvahest välja turritavad. Ega siis kohtumaja ise õigusemõistmiseta jää – selle kohuse esindajaks on aeg ja bioloogilised reaktsioonid eri nähtuste vahel.

Üleüldiselt võib interjööri seisukorda pidada rahuldavaks. Vertikaalliikumisteede tornides leidub krohvi kulumist ja muud pindmist kahjustust. Eelkõige annab hoonele pinnapealseid „aastaid“ juurde just asjaolu, et ruumid ei vasta tänapäeva büroohoone standarditele.

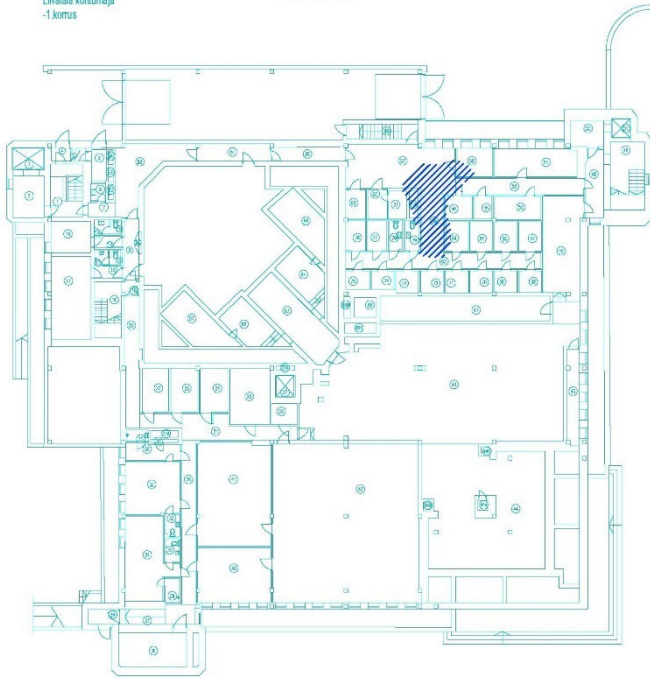
Hoone välisarhitektuur on aga üldiselt hästi säilinud. Dolomiit-fassaadikividest mõned üksikud on sokli juures tulnud lahti. Vähe suuremaid kahjustusi võib näha mõne betoonist valatud trepi või detaili puhul kuid üleüldiselt on hoone tehniline seisukord igati rahuldav. Puitraamid aknad on küll kulunud ja kohati kinni paisunud kuid seda tõsiseks kahjustuseks pidada ei saa.

Foto 8: Fotol on näha keldrikorruse koridori luugist välja kasvavaid musta hallituse seeni. Esimene kord kui kohtumajas vihmase ilmaga käisin, oli too sama koridori põrand veega kaetud.

¹³ Ester Kruuse, 11.04.2022. Vestlus Autoriga

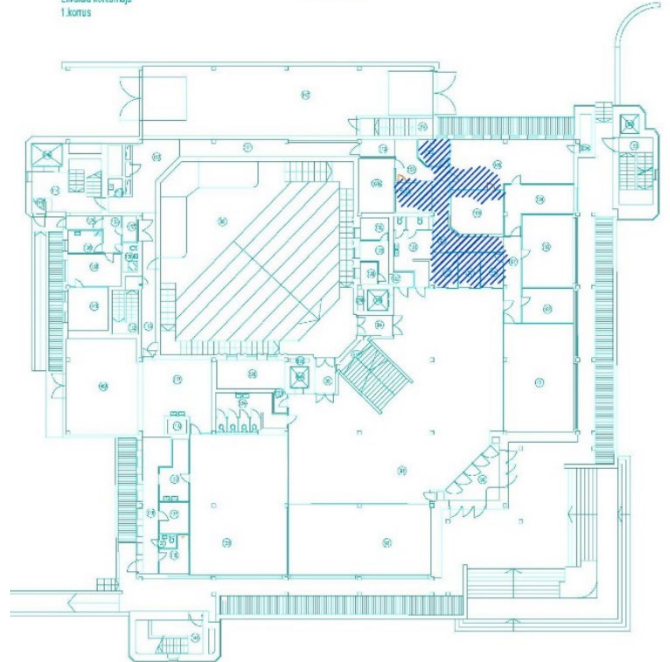
Suuremate veekahjustuste kaardistus
Livalaia kohtumaja
-1.korras

veekahjustused



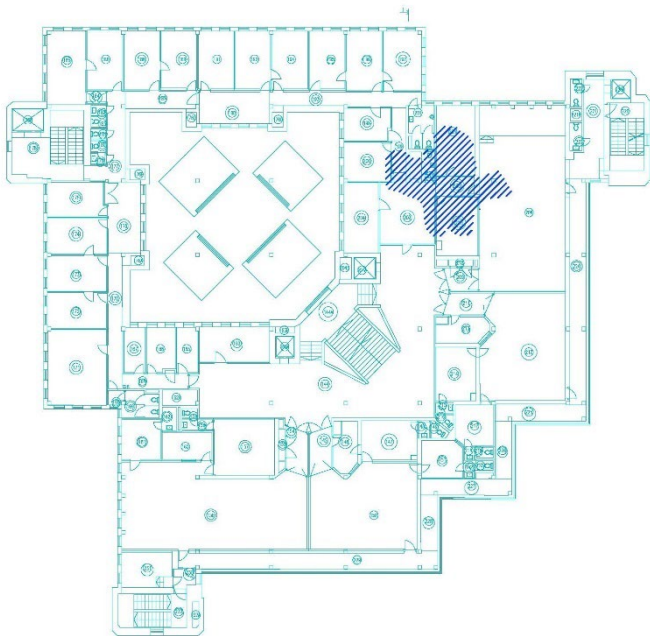
Suuremate veekahjustuste kaardistus
Livalaia kohtumaja
1.korras

veekahjustused



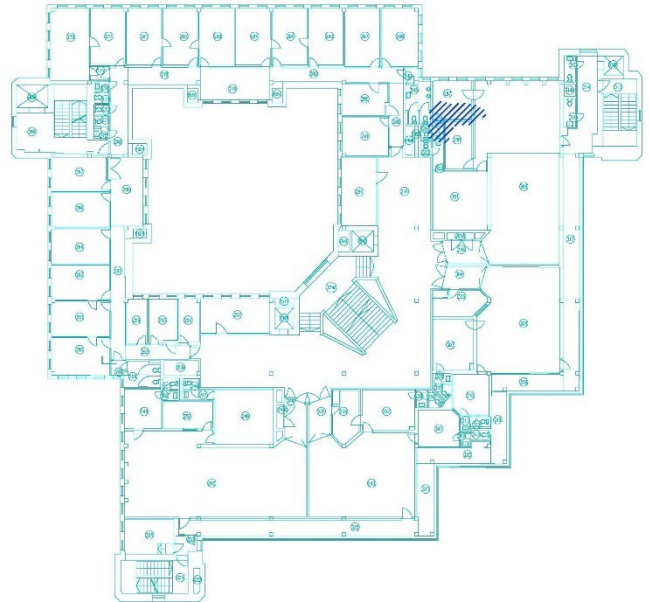
Suuremate veekahjustuste kaardistus
Livalaia kohtumaja
2.korras

veekahjustused



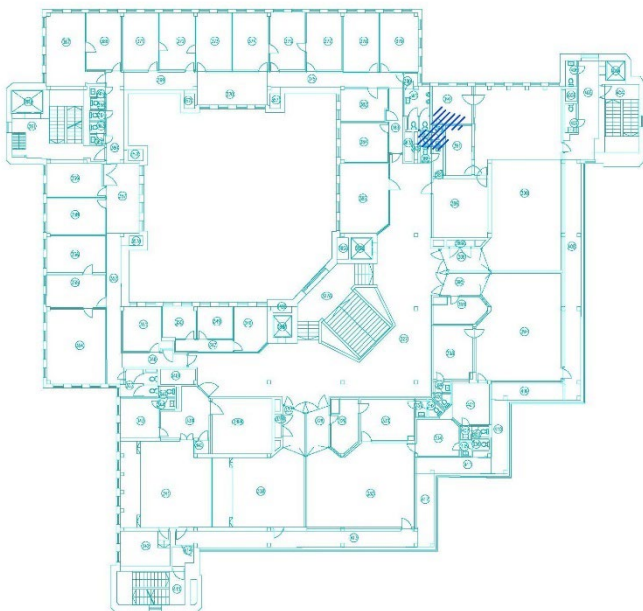
Suuremate veekahjustuste kaardistus
Livalaia kohtumaja
3.korras

veekahjustused



Suuremate veekahjustuste kaardistus
Livalaia kohtumaja
4.korras

veekahjustused



Suuremate veekahjustuste kaardistus
Livalaia kohtumaja
katus

veekahjustused

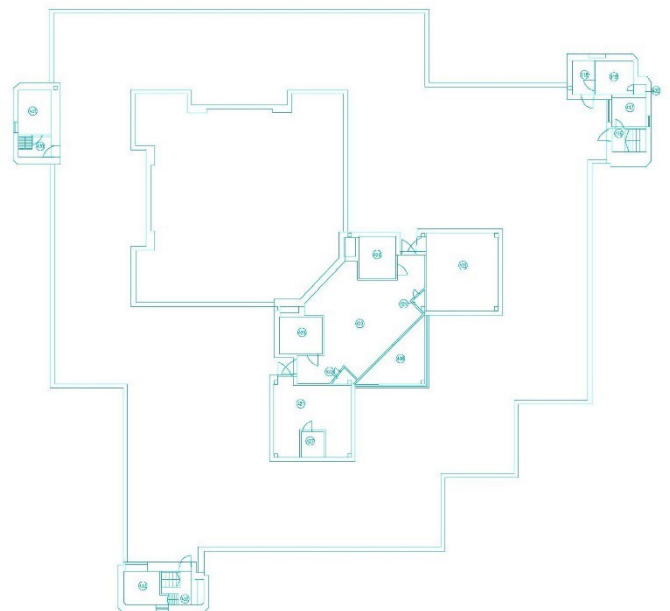




Foto 9-12: vasakult paremale: Kohtualuse boksi pingil näha õrn hallituse kiht. 1.korruse dokumentivastuvõtuboksis kiusab sadevesi riplage. 1.korruse tööruumide vahelisse koridori on suure sadevee tilkumise tõttu paigaldatud vannid. 2.korruse kohtusaali abiruumi veekahjustused.

Säilinud sisearhitektuursed ja arhitektuursed väärtused

Siseruumides on säilinud nii kohtkinniseid kui lahtiseid elemente. Mõlemaid ehituse lõpust kui ka hilisema rekonstrueerimisprojekti ajast. Üleüldiselt kui hoones ringi jalutada jääb kahest ajastust väga selge arusaam (kohati lausa ajakapsli efekt). Säilinud on mõlemast ajastust nii siseavataiteid, büroomööblit, tehnikat viimistlusi jne. 90ndate musternäidiseks oleks kindlasti 1.korruse lisatud kontoripind koos sisustusega ja 80ndate stiili kohtab nii kohtusaalides, abiruumides kui ka tehnoruumides.

Kohe sisenedes vestibüüli tervitab põrandal projektijärgne valatud mosaiik-terratsopõrand alumiiniumliistudega. Terratsopõranda muster imiteerib hoone enda mahuproportsioone lihtsustatud kujul. Põranda materjalideks on kalana marmorist killustik tsemendiseguga¹⁴.

Vestibüülis on säilinud ka 96nda aasta klaasvaheseinad, mis oma šokolaadipruuni raami ja türkiissinise büroomööbliga on postmodernismile omaselt kummaline, humoorikas ja igati ajastukohane.

Läbi aja tundub kõige puutumatumalt säilinud kohtusaalid, kohtualuste autotranspordi- ja ooteruumid ning personali ja kohtualuste liikumisteed (konvoieerimiskoridorid). Viimase kahe puhul aga mängib kindlasti rolli ka see, et juba projektijärgselt oli nende viimistlus planeeritud nii askeetlikuks ja vähenõudlikuks kui võimalik.

Kohtusaalide kroonjuveeliks on kahtlemata 1.korruse suur kohtusaal. Astmestikulise lahendusega (võiks isegi öelda tribüüniliku) saali ruumiline kogemus on mõjus. Sisenedes saali nõ avalikust pääsust jätab ruum pühaliku mulje mida toetab ka pühakotta sobiv puidust mööbel. Kohtusaali loomulik valgustus on lahendatud massiivsete valgusakende näol, mille konstruktiivne geomeetria on kohtusaali üheks iseäralikumaks tunnuseks.



Foto 13: Suur kohtusaali keskmine valgusaken.

¹⁴ ERA.T-14.4-6.27242 Arhitektuurne osa. Detailjoonised. 1984. Joonise nimetus „Mosaiikpõrandad“



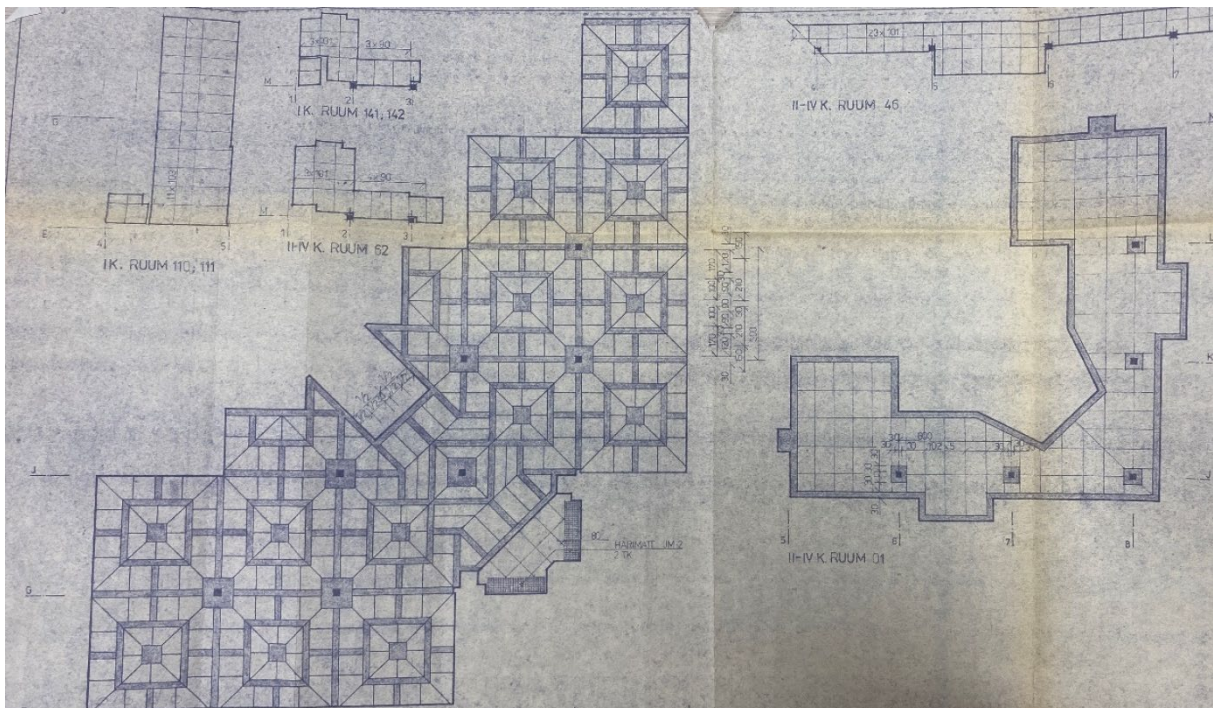
Foto 14-15: ülevalt alla: Suur kohtusaal vaadatuna esimeselt korruselt ja madalaimalt korruselt.



Foto 16: Suur kohtusaal vaadatuna küljelt. Otse on näha kohtusaali abiruumide aknaid.



Foto 17: Terratsopõranda tänapäevane seis. Üleüldiselt on põrand hästi vastu pidanud.



Joonis 2: Vestibüülis terratsopõranda joonis.



Foto 18: Vestibüülis terratsopõranda alumiiniumist vaheliistud helkimas.



Foto 19-22: vasakult paremale: Kohtumaja dolomiitfassaad erinevatest külgedest

Kohtusaalide eritellimusmööbel:

Läbi hoone on säilinud erinevaid algupäraseid detaile sh hulganisti kohtusaalidesse projekteeritud eritellimusbööblit.

Kohtusaalide eritellimusmööbel koosneb kolmest kategooriast – lauad, toolid ja pingid. Klassitsismi tõlgenduse maneeris projekteeritud mööbel on oma olemuselt kohtumaja kui igavikulise ja ülemliku hoonega heas kooskõlas. Ka peitub eritellimusmööblis väga tervitatav kontrast nõukogudeaegse modernismi ja nõ ajaloolise sisearhitektuuri vahel. Oma välimuselt on kohtusaalide mööbel teatud mõttes igavikuline – ei oleks üllatav kui seda sama mööblit, eelkõige pikki pinke, kasutada mõne pühakojasaali sisustamiseks. Ajas on mööbel end tõestanud, seda kahel asjaolul – esiteks pole seda hoone avamisest saati millegi kaasaegsema vastu välja vahetatud ning teiseks on kohtusaalide mööbel üks paremini säilinud algupäraseid sisearhitekturseid elemente.

Sisearhitektuursetelt joonistelt on näha, et planeeritav viimistlus pidi olema kasepuidul hall peits. Seega võib arvata, et praegused musta ja kohati türkiisi tooni mööbel on 1996nda aasta remontprojekti käigus uue viimistluse saanud või valmistamise jooksul muudetud. Võib ainult spekuloida, et kui Rahvakohtute Maja projekteerimisel pidevalt tehti kärpeid, siis mööbli materjalid olid üheks kulude säästmise objektiks.

Projektijärgselt on kogu kohtusaalide mööblit kokku umbes 450ühikut (sh pingid, tunnistajapingid, lauad, kohtunikutoolid jne). Nii suure koguse juures tekib küsimus kas säilitamisele peaks kuuluma kogu allesjäänud materjal või väärriks algupärast säilitamist vaid ühe kohtusaali terviklik komplekt? Viimase puhul oleks ideaalne variant kui nt Arhitektuurimuseum või Disaini- ja Tarbekunstimuseum saaksid ühe kohtusaali komplekti enda juurde eksponaadina säilitamiseks võtta.



Foto 23: Kohtusaali toolid (Tool 3). Näha ka väikest parandustööd.



Foto 26: vasakult paremale: Kohtusaalide mööblit leiab igalt poolt mujalt kui saalidest...

Akustilised plaadid suures saalis

Suures kohtusaalis paistab olevat säilinud projektijärgsed akustilised seinapaneelid. Akustiliste paneelide jooniselt¹⁵ selgub, et need on puitkarkassil "min.villaga" täidetud vineerist konstruktsioonid. Projektijärgselt on algupärane viimistlus katta paneelid valge emulsioonvärviga. Olemasoleva paneeli puhul võib küsida - kas kangakiht on lisatud hiljem või ehituse käigus on tehtud akustilistele paneelidele lisandusi.

Omaaegsed akustilised paneelid nii kohtusaalides kui kohtusaalide abiruumides on väga hea helipidavusega. Saalidesse ja abiruumidesse sisenedes tekib tunne nagu oleks just sisenenud helistuudiosse. Ka suure kohtusaali mõni akustiline paneel väärriks säilitamist, olles jäänukiks ajasutukohasest ehitustehnoloogilisest lahendusest.



Foto 27: Suures kohtusaalis olevad akustilised plaadid. Plaadid on ruumi neljas seinas, projektijärgne ja olemasolev viimistlus on valge.

¹⁵ ERA.T-14.4.6.27242



Foto 27: Akustilised plaadid lähivaates. Kanga looklev rütm jätab taktilise, puudutust kutsuva mulje.



Garderoobi riietenagid

Projektijärgselt on säilinud ka garderoobinagid. Algpärane viimistlus oli gardreobinagidel must emailvärv. Painutatud terastorst ja terasvardast ruudustikuga eraldiseisev riiehooldja mõjub oma vormilt väga modernistlikult¹⁶. Olenemata terase headest säilimisomadustest on suurem hulk nagimööblit väsinud - seda näeb nii lohakalt kaetud 96nda aasta türkiisvärvitoonist kui ka painutatud konksudest, mille visuaalne samaväärsus joonistega ei ühti. Kahtlustan, 96nda aasta lisanduseks võiks lugeda ka küljele lisatud peegleid puitraamil.

Foto 28: Projektijärgsed riietenagid oma 1996nda aasta türkiissinises rõivais.

¹⁶ 1984nda aasta joonistelt leitud garderoobinagidega ühes vaimus projekteeritud garderoobiletti enam hoones näha polnud.



Foto 29-32: vasakult paremale: 2-4.korrusel on säilinud ka puidust trepi käepidemed (algne viimistlus naturaalne lakitud puit). Kohtusaalides on originaalkujul (ja kohati ka viimistlusega) säilinud vineerist uksed. Suure kohtusaali ühes abiruumis näeb retro tualeti sanitaarkeraamikat. 3.korruse kabinetis leiduvad huvitavad nõukogudeaegsed rippvalgustid (mudel ja tootja kinnitamata).

Rekvisiitide jälgedes

Teadagi on üks lähiaja suurimaid Eestis toimunud filmivõtteid režissöör C.Nolani hõlma all valminud Tenet. Teneti üheks Tallinna lokatsioonidest oli justnimelt endine Liivalaia kohtumaja (filmis hoone nimi kajastatud kui Wermuth-Bygningen)¹⁷. Olenemata sellest, et Teneti võtete lokatsioonid Tallinnas ajasid kohaliku rahva põnevusest kihama jätsid need Liivalaia kohtumajale oma jälje filmilinnast sügavamale.

Produktiooni käigus vahetati välja osad konvoierimiskoridori omaaegsed fassaadipoolsed klaaspaneelid ja asendati need tänapäevaste pakettakendega. Suures kohtusaalis lammutati alumise osa platvorm, 1.korrusel tõsteti minema hulganisti mööblit ning värviti peatrepikoja seinu valgeks. Üksikuid külmkappe täiesti suvalisest kohtades võib leida pea et igal korrusel. Ehk üks kõige huvitavam rekvisiit, mille filmitegijad maha jätsid on vana Justitia taguse sein viimistlus – see viimistleti nii ehedalt dolomiidi sarnaseks, et kaugelt ei oskakski vahet teha¹⁸! Nina vastu seinu pannes aga on tekstuuri erinevused ilmselged ning kruviauke uurides selgub, et rekvisiidi koostiseks võib olla midagi komposiitmaterjali sarnast.

Tegelikult egas keegi enam täpselt teagi, kes-mis-kus-millal-mida hoones teinud on. Peale Teneti on seal veelgi erineva iseloomuga ettevõtmisi korraldatud. Kui maja niikuinii lammutamisele läheb, siis kas on üldse sellel vahet...?

Foto 33: Justitia skulptuuri tagune uue viimistluse saanud „dolomiitkividest“ sein.

¹⁷ Filmi Tenet kõik lokatsioonid Tallinnas : Laagna tee, Lasnamäel; Tallinna Linnahall; Tallinna sadam; Maarjamäe Memoriaal

¹⁸ Carl-Dag Lige, 11.04.2022. Vestlus autoriga.



Foto 34-37: vasakult paremale: 1.korruse ulatuses on praktiliselt kogu lahtine mööbel kuhjatud kokku kohviku endisesse abiruumi või kabinettidesse. Keldrikorruse valgusakende restide vahele on ununenud silt kirjaga „Costumes and makeup“. Tualettruumidest leiab silt „Toilet and hand wash only at royal flush!!!“. Vasakul originaalsed ja paremal uued konvoierimiskoridori aknad. 33



Foto 40-41: vasakult paremale: Erinevates gammades bürooruumid – hallikasbeež, õrnroosa, helesinine ja virsikuoranž. Viimasel fotol on näha ka väga kelmikate 90-00ndate volangidega kardinaid.

Kustutades ajalugu

„Ajalugu muutub ja sellega koos ka meie hoiakud eelnevate ajalooperioodide ja sündmuste suhtes. Kui tahta minevikuga rahu teha, peitub võti meis endis – enne kõike selles, kuidas me objekte vaatame ja millise tähenduse me neile anname, mitte niivõrd selles, milliseks need füüsiliselt on vormitud. Lahendus peitub alati mälu kollektiive ühendava suurima ühisosa leidmises“¹⁹

Nagu eelnevalt mainitud on Liivalaia kohtumaja avalikuse huvist senimaani jäänud puutumata. Olles Tallinna kesklinnas veel üks vähestest eriprojekti ehk autoriloomingu järgi planeeritud hoonetest on minu jaoks siiani üllatav, et Eesti arhitektuuriajaloo kohtumaja tegelikult põhjalikult käsitletud ei ole. Küllap võib lugeda sellise olukorra kujunemiseks põhjuseid mitmeid. Kindlasti mängib siinkohal rolli ka fakt, et ühe kohtumajaga kokkupuutuvate inimeste amplituud laia üldsuse tasemeni ei jõua...

Liivalaia kohtumaja vastas olnud Eesti Gaasi peakontor lammutati 2021 aastal. Olin ise tunnistajaks kuidas kopp tükk-tüki haaval hoone tänavapildist kustutas. Paratamatult tekib küsimus, et kui Eesti Gaas juba on läinud, Liivalaia kohtumaja minemas siis milline nõukogudeaegne eriotstarbeline või kabinetsüsteemiga büroohoone on järgmine²⁰? Liivalaia kohtumajast teps mitte kaugel pole ju ka ITK Laste Polikliinik, mis oma materjalikasutuselt ja horisontaalse mahu loogikaga sarnaneb kahele eelmainitud hoonele, rääkimata Olümpia hotellist. Tundub, et Rahandusministeeriumi lammutamine seadis mõttelise horisondi tulevikuks.

Hoone lammutamise viibimise põhjuseks võib olla asjaolu, et krundi uus detailplaneering on alles Tallinna linnaga kooskõlastamisel. Uue detailplaneeringuga²¹ on kohtumaja asemele planeeritud maksimaalselt kuus uus hoonet, erinevate kõrgusmahtudega. Planeeritavad hoonete tüüp on segu äri-ja elupindadest.

¹⁹ Anni Martin, Katrin Aava, Esta Kaal „Keerulise lähiajaloo pärandi ümbermõtestamine Maarjamäe memoriaali näitel“ Kunstiteaduslikke Uurimusi 2021, kd 30/3-4, lk 44

²⁰ Siinkohal muidugi ka mõistan, et nõukogude arhitektuuripärandi seas on kõvasti olulisemaid hooneid kui Eesti Gaasi peakontor ja Liivalaia kohtumaja.

²¹ DP näeb ette, et koos Liivalaia 24 likvideerimisega kuuluvad likvideerimisele ka Liivalaia 20 ja Tatari 42. Viimase kahe hoone krundid liidetakse. Kogu ala käsitletakse ühtse planeeringuna (liiklus, haljastus, kergliiklus).

Säilitamise võimalused

Sattusin uurimustöö viimastel päevadel ühe viimase aja kõige sütitavama artikli peale milleks oli Anni Martini, Katrin Aava ja Esta Kaalu „Keerulise lähiajaloo pärandi ümbermõtestamine Maarjamäe memoriaalansambli näol“ väljaandes Kunstiteaduslikke Uurimusi. Selle artikli sisu pani imehästi kokku minu mõtted, emotsioonid ja seisukohad seoses nõukogudeaegse arhitektuuripärandi hävimise ja säilitamise olulisusest. Lisaks on artiklis püstitatud ka väga tundlik metodoloogiline jada kuidas ühe sellise hoone kohta uurimust teha võiks.

Mingi mõttes tundub tühine teha säilitamisetepanekuid hoonetele, mida säilitada ei ole võimalik. Sellegipoolest aga ka lammutuse puhul oleks elemente hoonest, mis väärksid päästmist. Minu isikliku huvi köidavad dolomiidist fassaadiplaadid, mis praktiliselt üle terve hoone on väga hästi ajale vastu pidanud. Kõigi plaatide eemaldamine enne lammutust aga on ebatõenäoline kahel põhjusel: esiteks on

need seinad kinnitatud tsemendisegu ja kohati üksteise vaheliste tüüblite abil; teiseks tekitab küsimusi, kas proovides plaate eemaldada jäävad need üldse terveks ja mis on sellise töö hind? Nõukogudeaegse ehituse materjalinäidisena oleks need aga tore meenus ehitusviimistluse trendi praktikast.

Ehitiste lammutusjäätmete käitlemise ja taaskasutuse praktika Eestis veel hetkel kõrget pilotaaži saavutanud ei ole. Kindlasti on see aga valdkond, mis tulevikus ka meie keskkonnas suurema kõlapinna peaks saavutama. Seniks aga tundub, et materjalide saatus jääb lammutaja valdusesse.

Kui püstitada aga hüpoteetiline olukord, et Liivalaia kohtumaja säilib, siis kõige kriitilisem osa säilitamisest on leida hoonetele uus funktsioon. Olemasolevas bürooblokis oleks ajale ruume mugandada ehk kergem – kabinetsüsteemi avardada või planeerida ümber pole ruumiprogrammiselt keeruline, sest kogu fassaadi ulatuses on olemas aknad. Konfliktse olukorra tekitab konvoioerimiskoridoride ja keskmiste kohtusaalide funktsiooni ümber mängimine, sest otsene valgus siseruumidesse puudub.

Valgusaknaid aga konvoioerimiskoridoris suurendamise puhul muutuks hoone välisilme märkimismäärselt. Ka on küsimärgi all asjaolu, kas kohtusaalide poolseid seinu üldse peaks või saaks lammutada? Nii julm sekkumine ajab pärandi säilitamise koha pealt kulmu kortsu. Eks tekibki küsimus, mida olen kuulnud ka varem: „Kui palju mööndusi saab teha, et hoonetele anda uus funktsioon?“

Säilitades vaid fassaadi oleme loonud hingetu karbi; säilitades hoone täielikult sellisena nagu see on loome olukorra, kus see ka edaspidi lihtsalt vindub ja vaikselt hävib; lammutades kohtumaja täielikult saame säilitada hoonest üksikuid elemente. Milline säilitamine siis lõpuks on parim? Õigem? Kasulikum?

Foto 42: Vaade 4nda korruse kabinetist katusõu fassaadile.





Foto 43: Olümpia hotell vaatamas oma noorema venna peanuppu.

Lõpetuseks/kokkuvõte

Ehkki käesoleva teksti puhul on tegemist täiendkoolituse lõputööga ei saa tööd veel lugeda lõpetatuks. Selleks, et meile jääks tõesti detailne ja mitmetahuline ajalooline ja tänapäevane uurimus Liivalaia kohtumajast peaks, minu arvates, rakendama hoone uurimisel sama metodoloogilist raamistikku, mis on loodud artiklis „Keerulise lähiajaloo pärandi ümbermõtestamine Maarjamäe memoriaalansambli näol“.

Kuigi käesolev lõputöö annab teatud ülevaate hoone projekteerimisest, etappidest ning esitab ettepanekuid ja küsimusi seoses hoone saatuse ja sümbolise väärtuse asjus siis kindlasti rikastaks ja lihviks tööd mälu komponendi lisamine (hoone endiste kasutajatega intervjuude tegemine), laiema arhitektuuri-poliitilise analüüsi tegemine (uurida sarnaste hoonete lammutamiste põhjuseid ning kaardistada nii lammutatud kui ka olemasolevad; seejuures kindlasti analüüsida ka seda, millised hooned on ehitatud lammutatud pärandi asemele; analüüsida uute asendusehitiste arhitektuurilist ja ruumilist kvaliteeti sh ajalist väärtust; kaardistada, milliseid kajastusi on saanud kustutaud hooned peale nende lammutamist), olemasoleva avaliku arvamus või selle puudumise analüüs (antud hoone puhul laiema avalikuse huvi puudub – seda võib pidada ka võimaluseks katsetada, kas hoonetele on võimalik avalikku huvi tekitada).

Kõikehõlmava töö jaoks on vaja uurida ka hoone lammutamisplaani kaugemaid tagamaid ning luua seisukoht, kuidas hoonetele realistlik ja rakendatav kasutusfunktsioon uuesti leida (või kas see on üldse võimalik?). Lammutuse puhul aga väärtuslikud interjööri ja eksterjööri elemendid säilitada.

Huvitavaid detaile



Foto 44: vasakult paremale: Enne välja kolimist oli 4nda korruse ruumi ustele jäetud väike mõistatus. Milliste ruumidega on tegemist? Vastus valges-



Foto 45: Väljavõtte majahoidja igapäevaelust.



Foto 46: Parem-kätt kaldtee viib huvitava kohtumaja osani milleks on teenistuskorter. Aastast 1996-2018 oli Tallinna Linnakohtul sõlmitud üürileping eraisikuga, kes seal samas kahetoalises korteris elas ¹⁹.



Foto 47: Ilus valgusvihk kohtualuste transpordilüüsi uktsel.

¹⁹ Nikolay Stadnik 29.04.2022. Vestlus autoriga



Foto 48: Keldrikorrusel arhiiviruumide kõrval leidub kunagine majahoidja tööruum. Vasakul ukse juures on näha ka väike metallikäi.



Foto 49: Vaade katuselt Liivalaia tänava poolsele trepitornille. Ilusaid vaateid hoonest kadreerida pole keeruline...



Foto 50: Vaade konvoieerimiskoridori lõpust. Vasakule jäävad tualettruumid (säilinud algupärasena) ning paremale lift ja trepikoda.



Foto 51: Vaade konvoierimiskoridori algusele. Vasakule jääb tualettruumi uks (säilinud algupärasena). Foto 50 on sama koridori teine vaade.



Foto 52: Vaade konvoeerimiskoridori trepikojale. Fotod 50 ja 51 on tehtud samas koridoris.

Kasutatud allikad

Arhiiviallikad

- ERA.T-14.4-6.27242 säilik nummerdamata Arhitektuurne osa. Detailjoonised. 1984
- ERA.T-14.4-6.36580 säilik nummerdamata, Genplaan, vaated, lõiked, asendiplaan, välisvõrgud, geoloogia, geodeesia, trafoalajaam, sisekujundus (kalkad)
- ERA.T-14.4-6.27234 säilik osaliselt nummerdatud "Rahvakohtute Maja Tallinnas, Kingissepa tän.24; Tehniline projekt, Kõide I, 1978
- ERA-R-1992.2.3273 Rahvakohtute Maja tööprojekti ekspertiis
- ERA.R-1992.2.1936 Tallinna Rahvakohtute Maja Toimik 5
- TLPA „Tallinna Linnakohtu rekonstrueerimisprojekt, 1996“

Publitseeritud allikad

- Anni Martin, Katrin Aava, Esta Kaal, Keerulise lähiajaloo pärandi ümbermõtestamine Maarjamäe memoriaali näitel, Kunstiteaduslikke Uurimusi 2021, kd 30/3-4
- Tiiu Põld, Maffiasaal tagab tunnistajate turvalisuse, <https://www.ohhtuleht.ee/11405/maffiasaal-tagab-tunnistajate-turvalisuse> vaadatud 20 IV 2022

Suulised vestlused

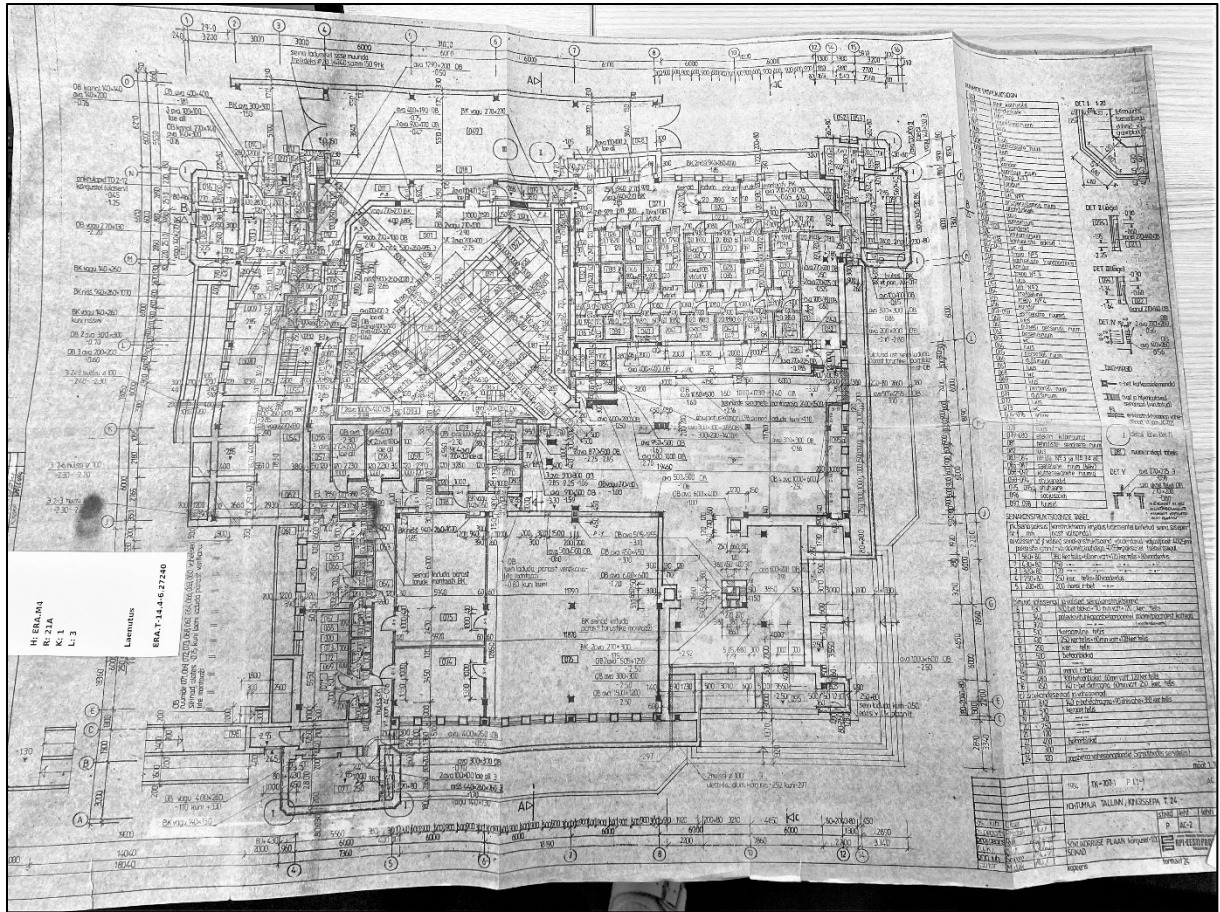
- Carl-Dag Lige, arhitektuuriajaloolane, 11.04.2022. Vestlus autoriga.
- Ester Kruuse, RKAS kinnisvarahaldur, 07.04.2022. Vestlus autoriga
- Nikolay Stadnik, RKAS kinnisvaraarenduse projektijuht, 29.04.202. Vestlus autoriga

Lisad

- Lisa 1: Kohtumaja -1.korruse plaan, 1984
- Lisa 2: Kohtumaja 1.korruse plaan, 1984
- Lisa 3: Kohtumaja 2-4.korruse plaan, 1984
- Lisa 4: Kohtumaja taiese etikukivi traditsiooni inspiratsioon
- Lisa 5: Kohtumaja taiese illustratsioon
- Lisa 6: Kohtumaja kulude kärpimise väljavõte seletuskirjast
- Lisa 7: Vaade kohtumajale Liivalaia tänavalt, illustratsioon
- Lisa 8: Vaade kohtumajale Tatari tänavalt, illustratsioon
- Lisa 9: Suure kohtusaali plaan ja lõige, SA joonis
- Lisa 10: Suure kohtusaali varasem plaan ja lõige, AR joonis
- Lisa 11: Kohtusaalide eritellimusmööbel „Tool 2“, SA joonis
- Lisa 12: Kohtusaalide eritellimusmööbel „Tunnistaja kõnepult“, SA joonis
- Lisa 13: Kohtusaalide eritellimusmööbel „Barjäär“ ja „Kohtualuse pink“, SA joonis
- Lisa 14: Garderoobi riidenagi, SA joonis
- Lisa 15 Garderoobi riidenagi detail, SA joonis
- Lisa 16: Garderoobi lett, SA joonis
- Lisa 17: Väikese kohtusaali plaan, SA joonis
- Lisa 18: Kohtumaja käepidemed, SA joonis
- Lisa 19: Rekonstrueerimisprojekti kooskõlastus MKA poolt, 1996

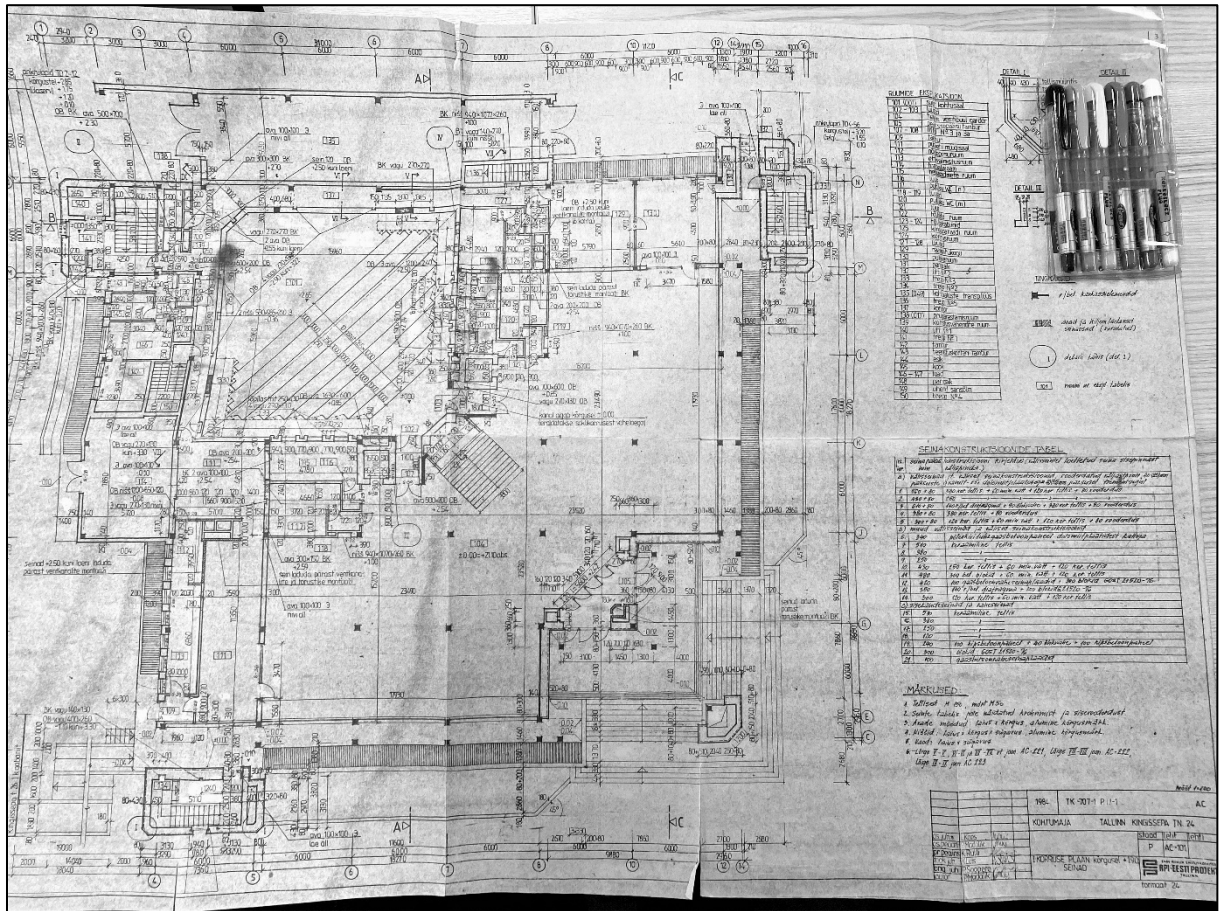
LISA 1:

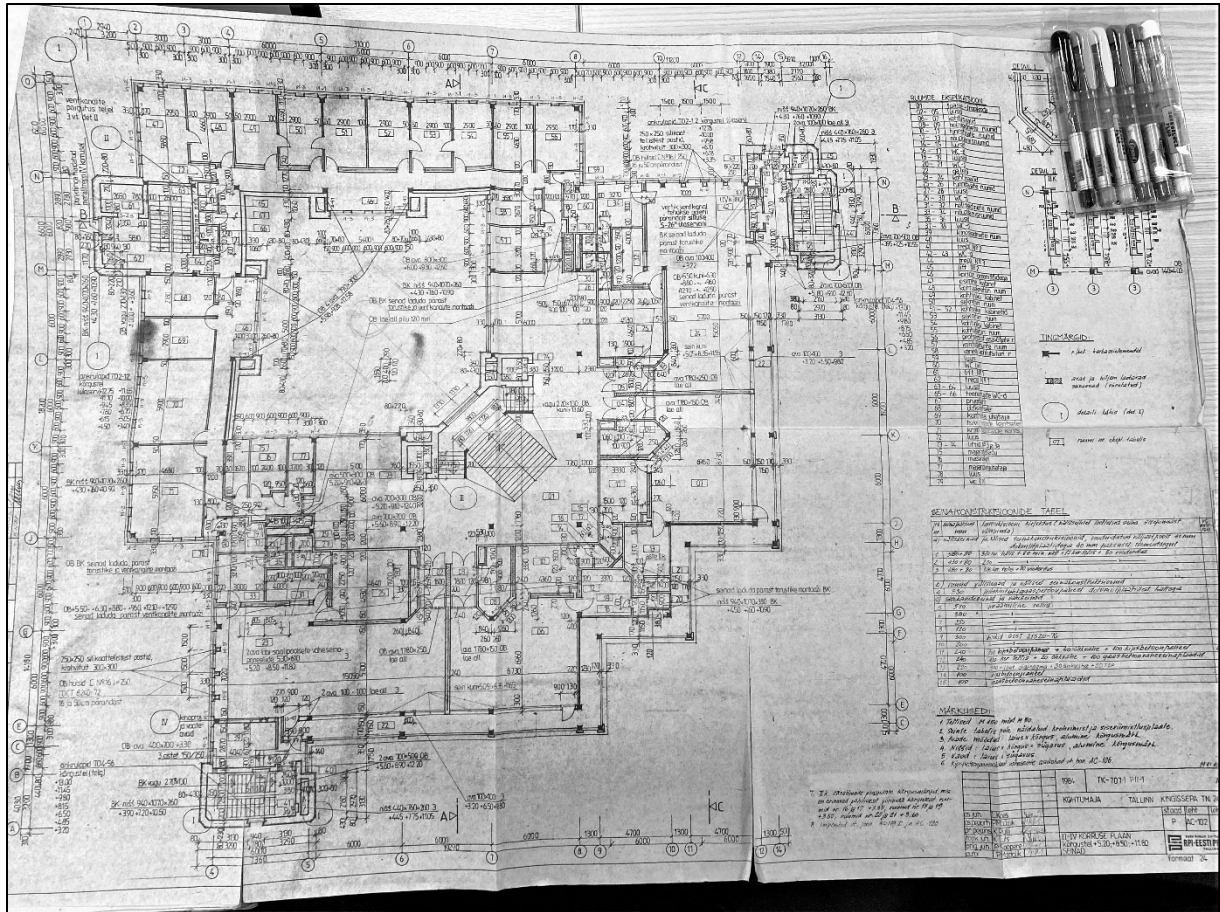
Kohtumaja põhiplaan -1.korrus 1984 (ERA).



LISA 2:

Kohtumaja põhiplaan 1.korrus 1984 (ERA).





III-5-3. Tänaväärsete fassaadide trepitornade vahel oleva osa kujundus.

I korrusel on alumiiniumvitriinid ja standardsed alumiiniumuksed. Varikatuse on monoliitsest raudbetoonist. Õhukanal hoone loodenurgal on vooderdatud valitud heledast Kaarma dolomiidist plaatidega, selle põhja ja läämeküljele on raiatud tekst (asutuste nimetused), loodeküljele bareljeef (sümboolne figuur).

Sellega hoone läheduses nagu elaks edasi uuendatud kujul vana Tallinna etikukivide traditsioon.

Arvestades hoone ühiskondlikku tähtsust tuleks leida vahendeid bareljeefi kunstiliselt kõrgetasemeliseks teostuseks.

Tallinna kui ajaloolise linna eripära tõttu ja ka selle tõttu, et tänapäeva kunstis pole välja kujunenud kohtuhoonet iseloomustada võivat figuraalset sümboolikat, võiks selleks reprodutseerida midagi sobivat Tallinna renessanssperioodi kiviraidkunstist.

Näiteks võiks selleks sobida Arent Passeri "Õiglus" Mustapeade hoone fassaadilt. (Foto on avaldatud ka "Eesti Kunsti Ajalugu I" pilditahvel - Nr.235 ja E.Raikküla fotoalbumis "Tallinn" lk.60). Vastavalt sellele, mida peetakse õigemaks, võiks tulla kõne alla nii "Õigluse" täpne suurendatud koopia, või bareljeefi paigutamine tasapinnalisele pinnale (jättes ära karniisi ja tehes sellest tulenevad muudatused).

Tallinnas on olemas ka üks raidkivi, mida saaks Rahvakohtute Maja loodenurgal oleva reljeefina kasutada otseselt - 2,1 m kõrge ja 0,75 m lai "Õiglus" ("Justitia") aastast 1629, mis praegu asub Raekoja kaaristu seinal. (Foto on avaldatud "Eesti Kunsti Ajalugu I" pilditahvil Nr.239). Eks ole ju Tallinna pika ajaloo vältel "vabaks jäänud" dekoratiivkunstiteoseid kasutatud sageli teistes ehitustes.

LISA 4:

Seletuskirjas antud kohtumaja taiese sisend. Väga huvitav on asjaolu, et Justitia loomine oli inspireeritud vanalinna etikukividest (ERA).

LISA 5:

Arhitektuursete jooniste seast leitud arhitekti pool loodud taiese algne eskiis (TLPA).

ASUTUSTE SILDID

NIMI

SÜMBOL

MÄRKUSED:

- HOONDE NIMI RAUTATASE LIHVIKUD HALLIST PRANKIIST PLAATIDEGA VASTAVALT RABLOONIDELE. PAIGUTATASE TEESEPEL TA JA C OLEVA NUKAHEITUSE (OHUJANT) MÕLKAHEITEL KÄLGEDELE (KINGISEPE JA TÄTARI T).
- "ÕIGUSE" SÜMBOLINA KOLIDEKUNJATIS RAUTATASE SAMAGADUSIST HALLIST PRANKIIST KÄLGEDELE MUSTAPEADE HOONDE FASSAADILT. KIVIRAIKUNJAL VALIK, ESILD RAUKSUS JA VÕHMALIK TIKKELDAMINE KOOSTÄS SUULTORIKSIA, AAS TEESE KESKISEL.
- HOONDE PAIGUTATASE ASUTUSTE SILDID TEHA HELEDAST KÕRREVALAMAT METALLIST VÕRSTES 400 x 400 mm HOONDE KUNGASPEER T. HOONDE PAIGUTATASE KESKISEL TÄTARI JUUSTORIKSIA.

1984 TR.207-1 P.11-1 AC

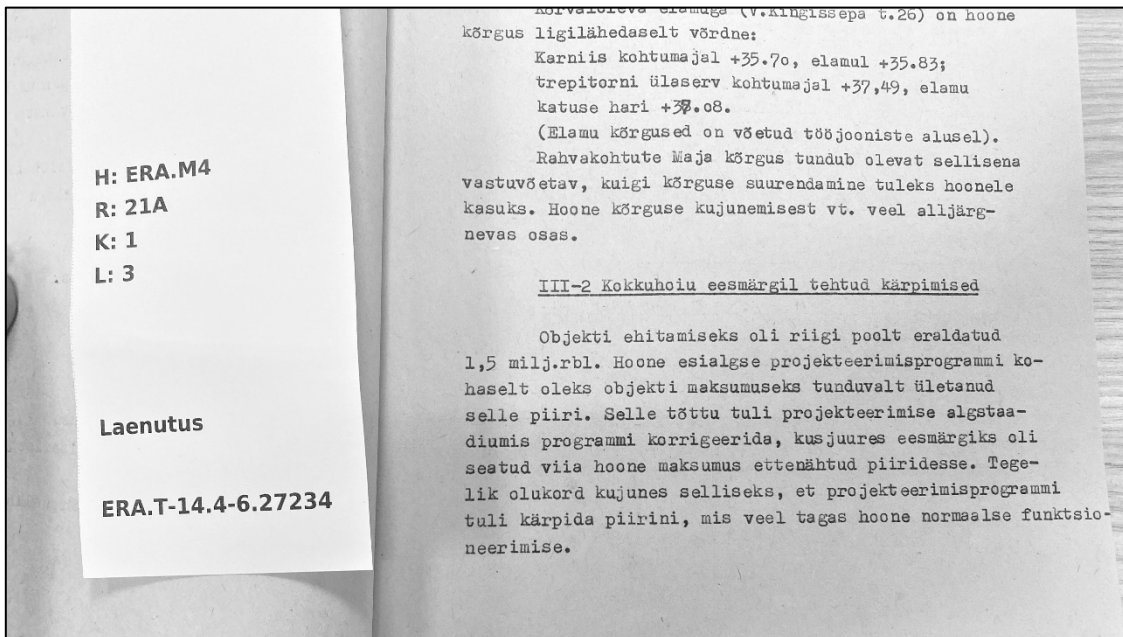
KOHTUMAJA TALLINN, KUNGASPEER T.24

ASUTUSTE SILDID

NIMI: SÜMBOL: SILDID

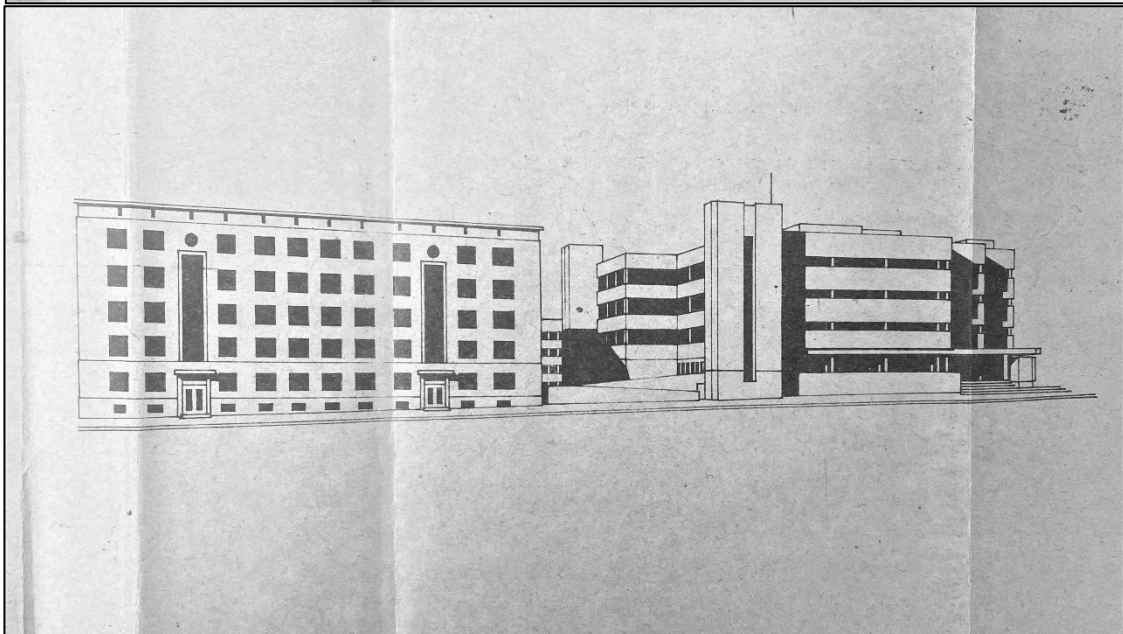
LISA 6:

Väijavõtte arhitektuurse osa seletuskirjast, kus on põgusalt mainitud koonerdamisi, mis hoone projektis tehti.



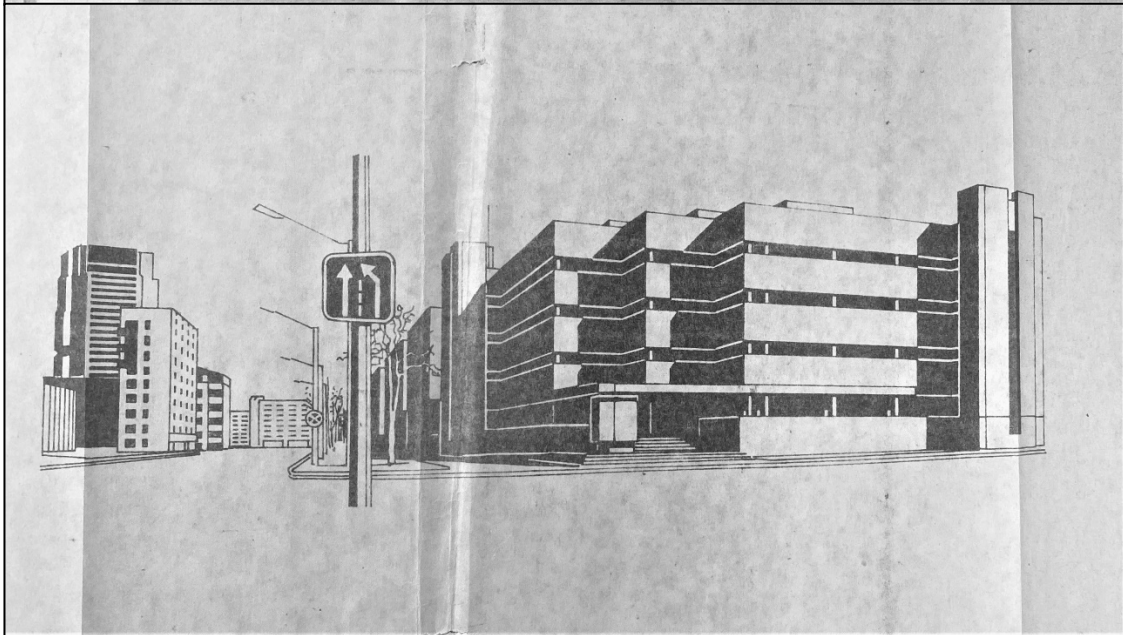
LISA 7:

Vaade kohtumajale Liivalaia tänaval (ERA).



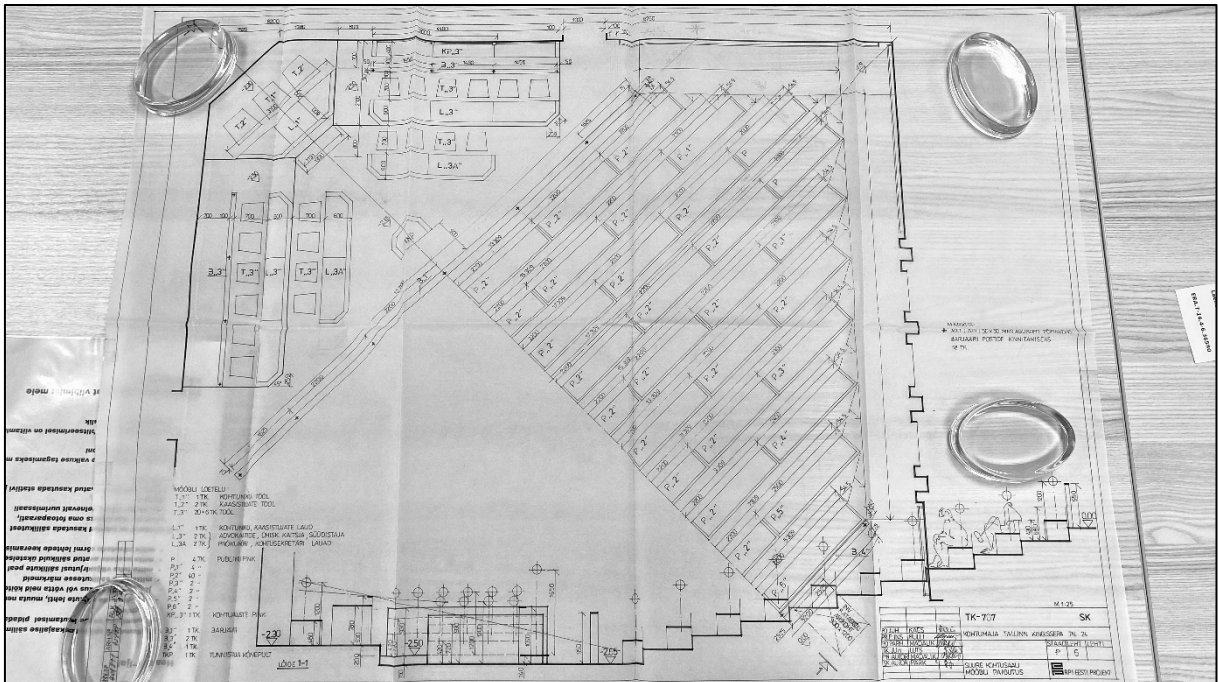
LISA 8:

Vaade kohtumajale Tatari tänavalt (ERA).



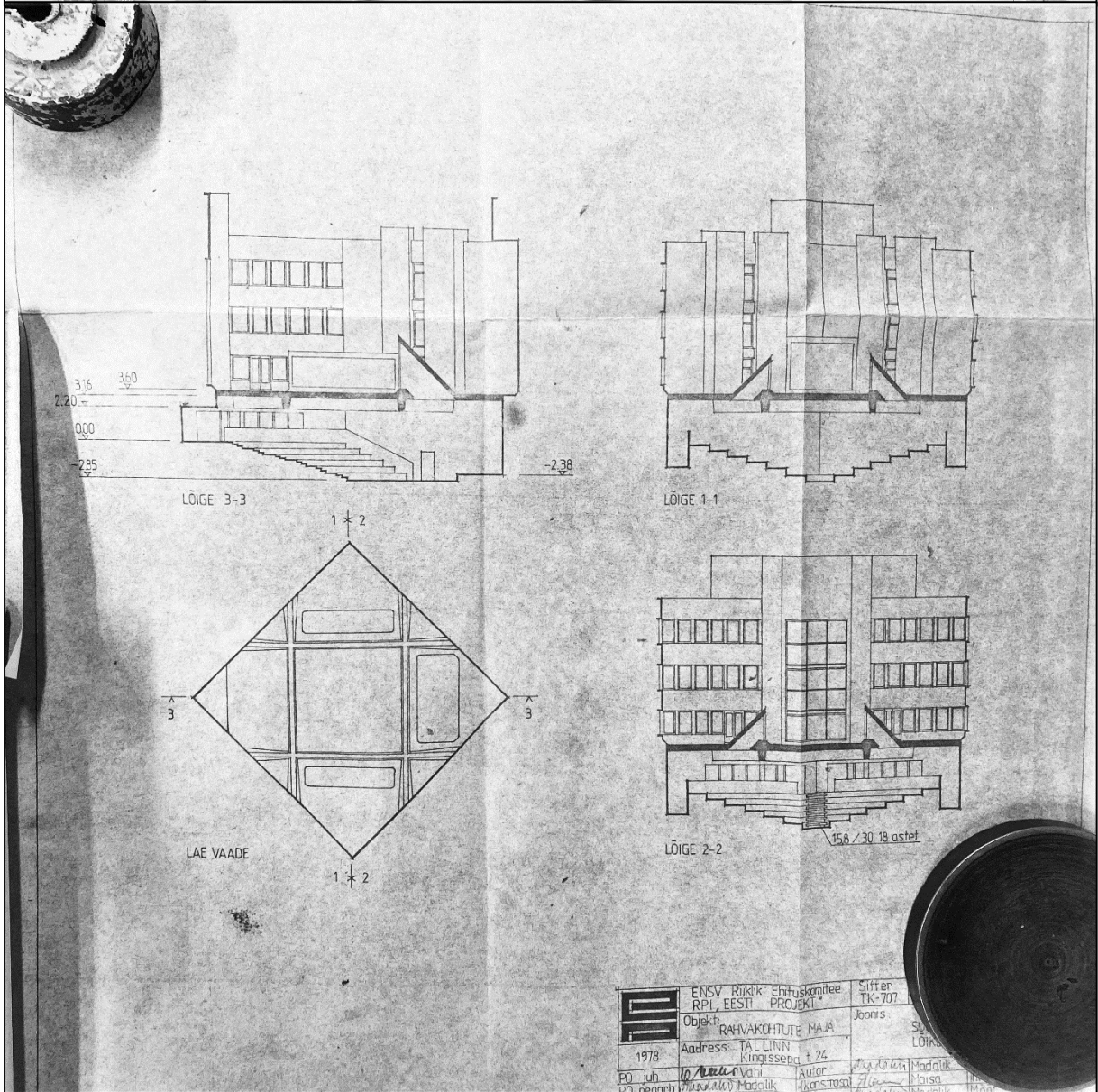
LISA 9:

Suure kohtusaali lõige ja plaan (ERA).



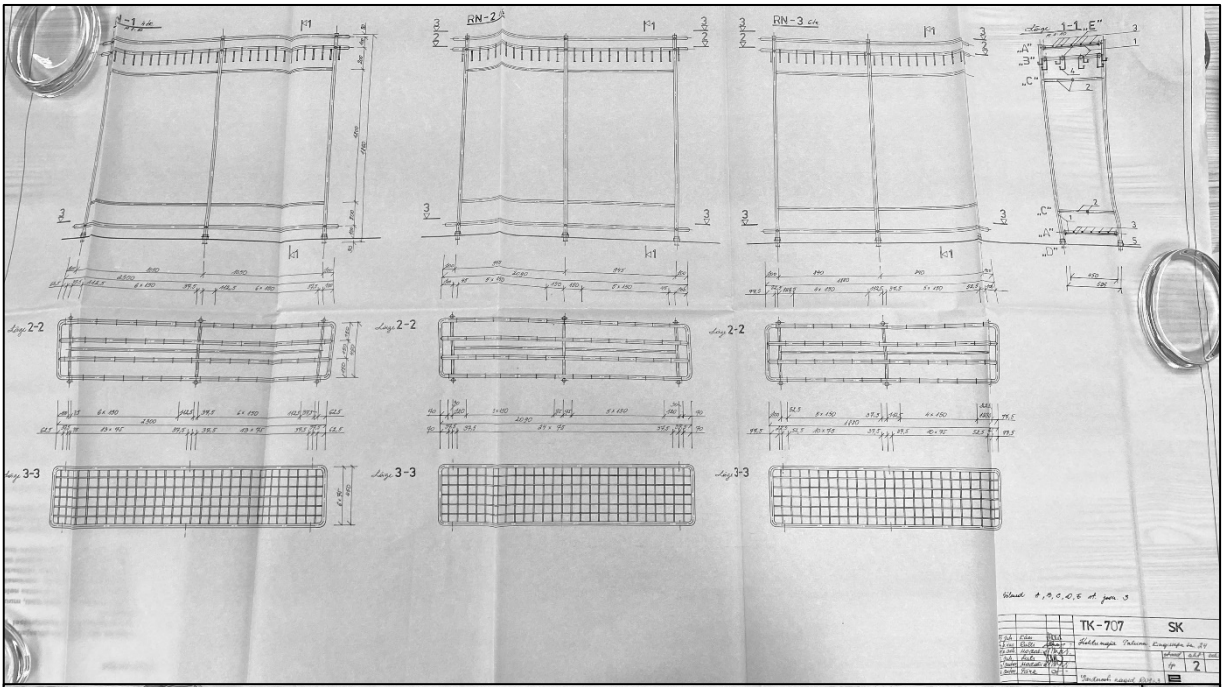
LISA 10:

Suure kohtusaali lõige ja laeplaan (TLPA). Tegemist on varasemaversiooniga, kus trepp alumisele tasandile läks pnkide keskel.



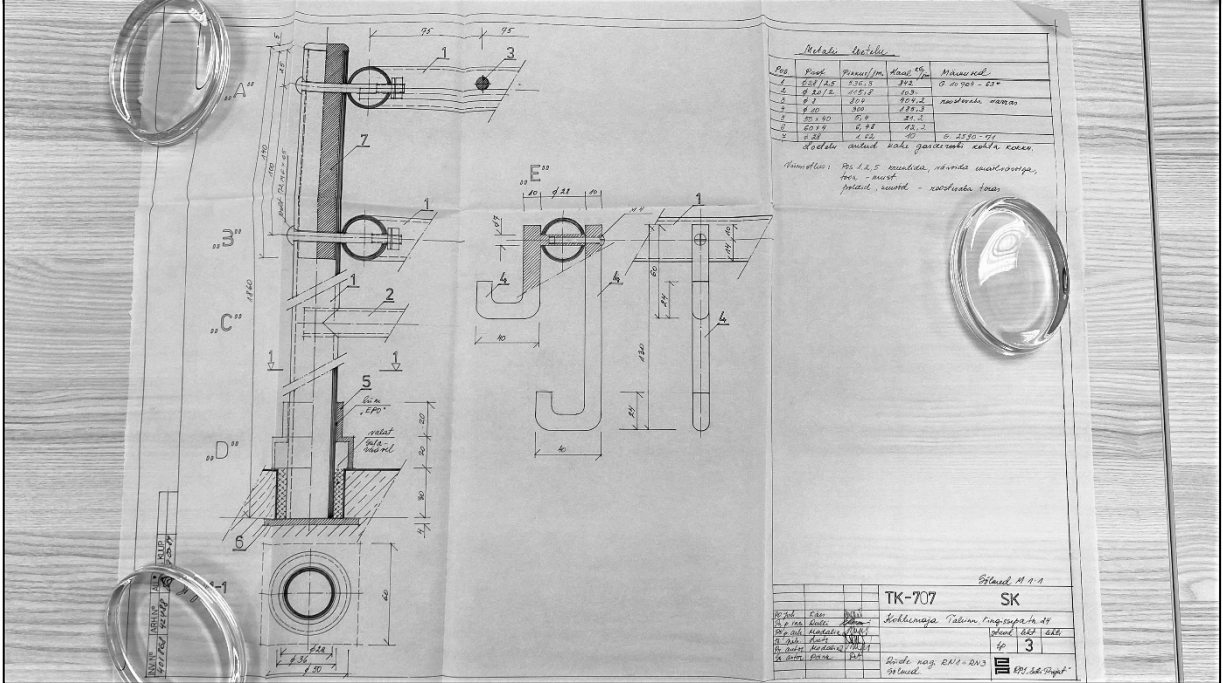
LISA 14:

Garderoobi riietenagide joonis (ERA).



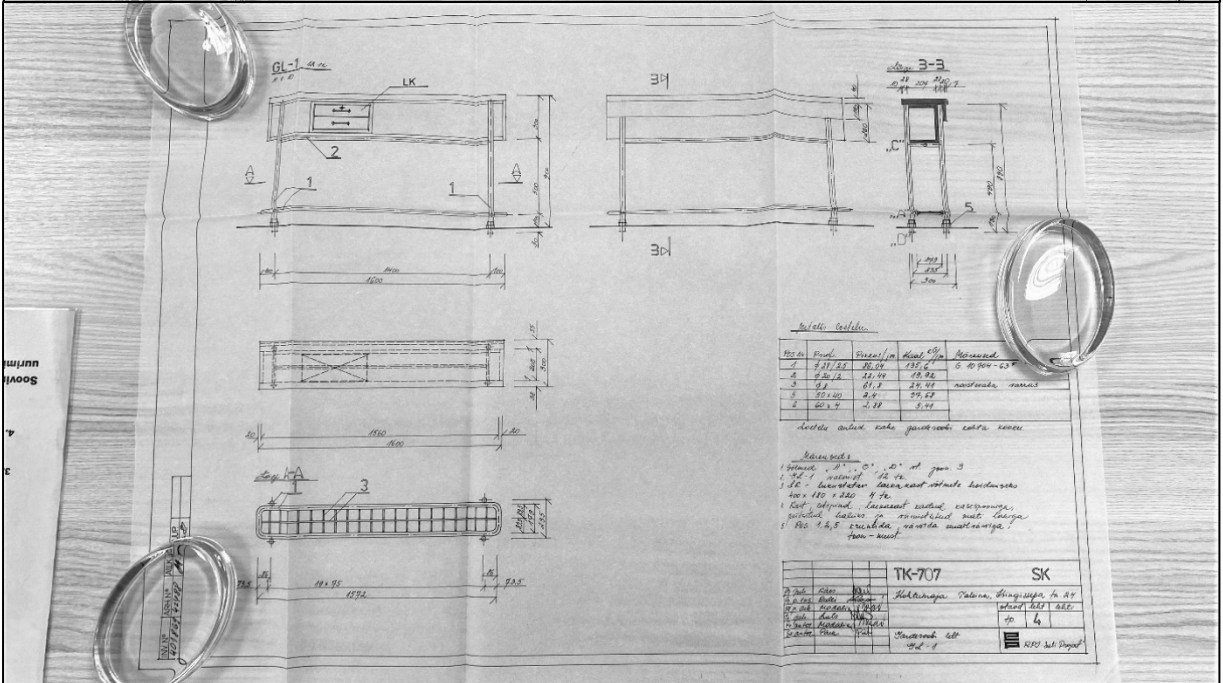
LISA 15:

Garderoobi riietenagide joonise detail (ERA).



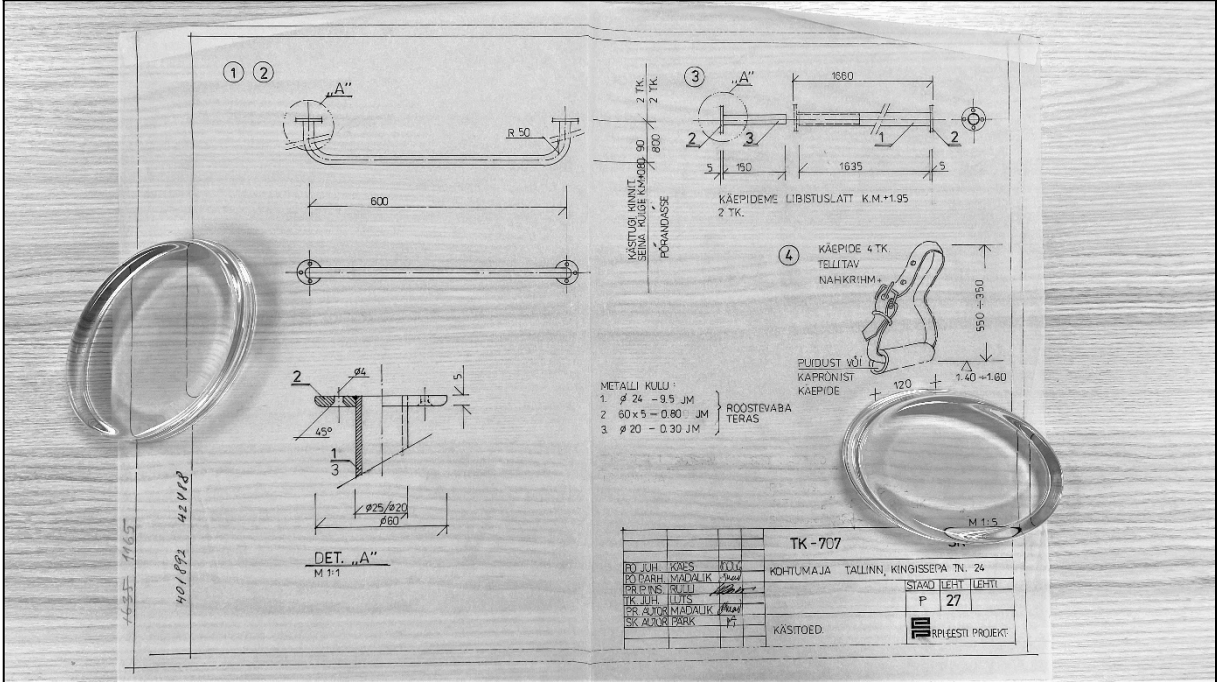
LISA 16:

Garderoobi leti joonis (ERA).



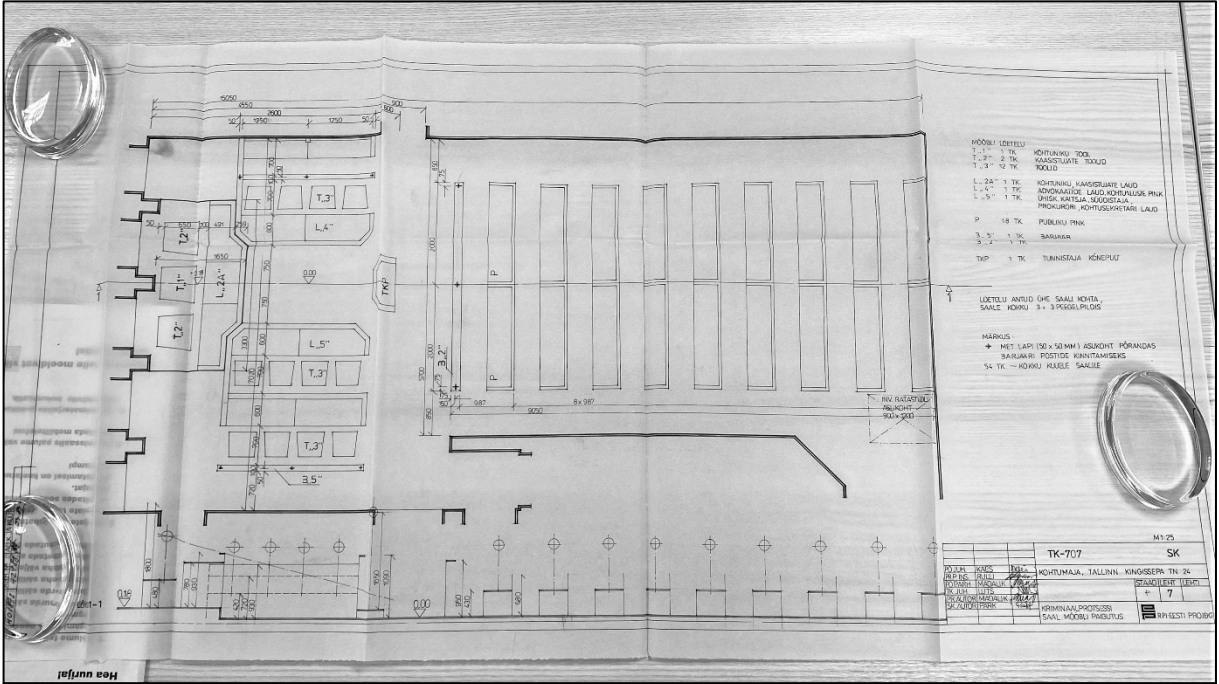
LISA 18:

Käsitugede ja käepidemete joonis (ERA). Huvitav, mille jaoks oli mõeldud käepide 4?



LISA 17:

Väiksema kohtusaali plaan (ERA).





RIIGI MUINSUSKAITSEAMET

Dr. Maire Johanson
Tallinna Linnaplaneerimise
Ameti Sekretariaat
Vabaduse väljak 7
010001 Tallinn

22.05.96 a. nr. 414

Riigi Muinsuskaitseametil ei ole märkusi projekteerimislohadate Randvere tee 115/ Pärnamäe tee 85 krundil asuvalle hoonete (kauplus, restoran, hotell) pealeehituse projekteerimiseks (PL-204-96) ja Liivalaia tn. 24 krundil asuva Tallinna linnakohtu hoonne rekonstrueerimiseks vastavaks kaasaja nõuetele (PL-305-96).

Lugupidamisega

Jaan Väär
Peadirektor

Mari Keskitalu 771 535

UUS 18
EE0001 TALLINN

TEL. 44 07 04
44 99 54

P/K 322
EE0090 TALLINN