

---

## LISA 2 <sup>1</sup>

---

### 4.1. Hästi või suhteliselt hästi säilinud

Nimetus	<b>Kiduspe baptistikoguduse palvemaja</b>
Asukoht	Hiiu maakond, Pühalepa vald, Puliste küla (Värssu küla piiril)
Ehitusaeg	1939. a
Ajalugu	Kiduspe kogudus sai alguse Külama ja Nurste usklike, aga ka nelipühilaste kuulutustööst 20. saj alguses. 1935. a said ristitud esimesed „Kiduspää vennad“, koos käidi Niidi talus, koonduti Lauka osakonna ümber. Tekkinud kogudus oli Kärkla koguduse filiaal ja tööd juhtis Kärkla pastor Eduard Heinla. Tema algatusel sai üles võetud ka oma palvemaja ehitamise küsimus. Kärkla baptistikogudus kinnitas 1937. a veebr Kiduspe oma uueks osakonnaks ja toetas palvemaja ehitamise vajalikkust, kuna Lauka „kaugel, et sinna käia ja talu toad ebasobivad“. Asupaigaks valitakse Lauri talu Aa männik. Hoone valmib 1938. a jooksul ja algkapitaliks on 140 krooni 25 senti. Palvemaja ehitatakse külameeste ühisel jõul ja avatakse 10. mail 1939. Esimeseks koguduse juhiks valiti Kaarel Niit. Hilisemad koguduse juhid olid Villem Sedrik ja Artur Lauri. <sup>2</sup> Kuna 1973. a jäi kogudus presbüterita ja liikmete arv oli langenud alla 20, siis likvideeriti iseseisev kogudus ning see jätkas tegutsemist Kärkla Baptistikoguduse osakonnana, mida jäi juhtima Karl Kibuspuu. <sup>3</sup> Täna Kiduspääl enam kogudust ei tegutse, hoone kuulub Kärkla kogudusele.
Välisruumi kirjeldus	Viilkatusega pikihoone, sõrestikseinte ja algselt laastu katusega. Hiljem katus vahetatud eterniidi vastu (peale 1959. a). Samaaegselt on lisatud postidele toetuv varikatus ja viiluväljale rist. Hoonel on säilinud algupärase ruudujaotusega aknad ja tahveldatud välisuks. Hoone välisfassaad sai uue värvkatte 2022. a suvel ( Uula linaõlivärv), palvela korrashoiu eest hoolitseb Kärkla baptistikogudus. Nii nagu paljudel teistel Eesti saarte puidust hoonetel, on ka siin probleem toonesepa ehk puukoi hävitava tööga.
Siseruumi kirjeldus	Ruumijaotuses koosneb moldvõlvlaega saaliosast ja abiruumist, kus paikneb köök ja pliit. Saaliosas pole ahju, kantslitagusesse seinaga jääb soojamüür. Kui 1959. a oli siseruum veel voodrilaudisega katmata, siis 1984. a on siseruum saanud värskendatud ilme. Ruumis on säilinud algne kantsel, poodium, tahveldatud siseuksed. Seinasalmi ega ühtki muud sakraalset sümboolikat ei ole fotoanalüüsi järgi ruumis kunagi olnud. Kantslite tekstiilkate sellele tikitud ristiga on hilisem. Pingid ei ole algupärased, kuid palvemajale tüüpiliselt

<sup>1</sup> Antud Lisa 2 kirjutamisel on kasutatud baasinfo ja võrdlusena „20. sajandi palvemajad“ alusuuringut. Kuna uuringu valmimisaeg jääb aastasse 2012, siis see võimaldab jälgida 10 aasta muutusprotsessi.

<sup>2</sup> R. Saard, Hiiumaa ja hiidlased, usutuultest tormatud ja piiratud. Tallinn: Riho Saard, lk 259–263, 405–407; T. Pilli (toim), Aednikupoisist jutlustajaks. Eduard Heinla mälestusi. Tallinn: Allika kirjastus, 2006, lk 134–138; Eduard Heinla, Ajalooline kokkuvõte Kärkla baptistikoguduse arengust. Käsikiri. Kärkla baptistikoguduse arhiiv, lk 34.

<sup>3</sup> ERA. R-1989.3.259. EKB Kiduspea kogudus. Käsikiri 66, 30. det. 1974. a.

	omased. Ka nõukogude perioodil lisandunud klaaskuppel valgustid on saanud osaks palvela traditsioonilisest ruumist.
Hinnang	Väga heas korras ja hästi säilinud väike palvemaja, väärtuslik nii baptistide kultuuriloolises ajaloos kui kohaliku külakogukonna mälus. Nii hoone kui ümbritsev krunt on hästi hoolitsetud.



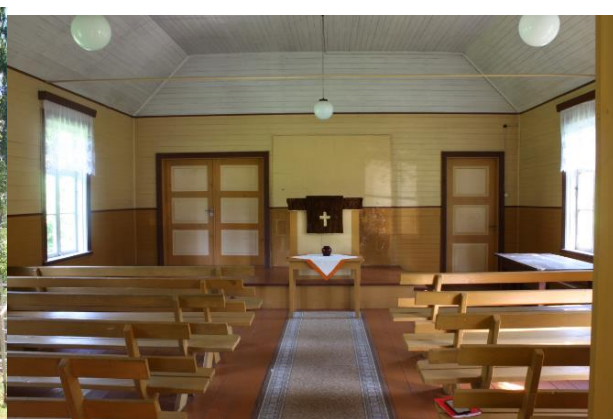
1. Välisvaade 1959 a. Foto: EEKBLA.



2. Sisevaade 1959 a. Foto: EEKBLA.



3. 2022. a juuli. Foto: T. Kähr.



4. 2021 a. suvi. Foto: autor

Nimetus	<b>Käina-Mäeltse baptistikoguduse palvemaja</b>
Asukoht	Hiiu maakond, Käina vald, Allika küla
Ehitusaeg	1900
Ajalugu	Baptismiliikumine jõudis Käina kihelkonda 1890, kui ristiti Mihkel Silde Kukka rannas. Koosolekuid hakati pidama Raba talus, liikumise kasvades Männamaa küla Männapsoo talus. Esimesed usklikud kuulusid Kärdla kogudusse. Palvemaja ehitamine oli mitu korda arutlusel, 50 rbl eest osteti krunt, kuid raha puudusel jäi ehitus katki. Lõpuks võeti kogudusejuhtide õhutusel 1900. a alguses uus korjandus üles ja saadi kokku 91 rbl 5kop <sup>4</sup> , lisaks võeti 2450 rbl laenu ja ehituseks vajalik materjal osteti ära. Talumeeste ühisel abil veeti materjal kohale, valiti oma vastutavad isikud ja ehitus algas. Raha nappuse tõttu oli mitmeti oht ehituse seiskumiseks, kuid tänu teiste koguduste annetustele saadi siiski hoone valmis ja avati 10. sept 1900. aastal.

<sup>4</sup> Käina koguduse protokoll nr 42, 30. jaan. 1900. Käina Baptistikoguduse arhiiv.

	<p>Seina kaunistas salm „Seda mäge on Jehoova armastanud“ ja armastussöömajast võttis osa 300 inimest.<sup>5</sup> Juurdeehitus tehakse 1908. a ja ahjud ehitatakse 1928. a.</p> <p>1903. a Käina kogudus iseseisvus ja esimeseks jutlustajaks oli Juhan Sooster. 1925. a toimus Käina palvemajas Eesti esimene nelipühilaste konverents. 1933. a oli kogudusel 213 täisõiguslikku liiget, koos lastega 284. Käina kogudusel oli ka filiaal Ühtris Pendi talus, Pendi talu maadele ehitatud Ühtri palvemaja valmis 1939. a<sup>6</sup>, mis on tänaseks taastatud.</p> <p>Koguduse juhtideks on veel olnud Robert Särglep, Jaan Kiivrames ja Meinhard Elmi (1961–2009). Hetkel tegutseb palvemajas aktiivne kogudus noore pastori Siim Kase juhtimisel.</p>
Välisruumi kirjeldus	<p>Tegu on lihtsa rõhtpalkidest pikihoonega, millel on madalkaldeline viilkatus. Saaliruumi pikendusena jätkuv abiruumide osa ulatub läbi kahe korruse. Seal asus külaliskorter koos köögiga. Viilul on püstlaudis dekoratiivse saelõikeliste otstega (linnusilma motiiv) ja profileeritud murispuu otsad.<sup>7</sup> Esiosas viilkatusega tuulekoda ehib harjal paiknev rist, kalasabamuustrilise esiust kaunistab horisontaalne valgmikaken. Palvemaja mõlemal pikiküljel on kõrged 6-ruudused aknad, mis paistavad originaalsetena. Eriliselt silmapaistvalt kaunid on tagumise otsseina dekoratiivse prossijaotusega ülakorruse aknad. Maja sai hiljuti uue erkkollase välisvärvi, olles silmapaistev nii värvi kui asukoha mõttes (mäe otsas), on hoone maanteelt möödujale hästi märgatav.</p>
Siseruumi kirjeldus	<p>Ruumi avarus tuleb kõrgest moldvõlv laest. Säilinud on originaalne lae- ja seinalaudis. Põrand on nõukogude perioodil kaetud puitplaatidega ja värvitud. Algupärased pingid on vahetatud sinise kunstnahaga kaetud metalltoolide vastu, mille sobilikkus antud keskkonnas on küsitav. Siseruum on puhas, hästi hooldatud ja seal valitseb palvemaja saalile omane kord. Säilinud on autentsena poodium, kõnepult, siseuksed, teisele korrusele viiv trepp ja suurelt jaolt teise korruse abiruumi viimistlus.</p>
Hinnang	<p>Hästi säilinud palvemaja, mille ajalooline ilu ja autentne interjäär vajavad edasist hoolitsust. Soovituslik mitte tuua liialt modernseid elemente ruumi, vaid läbi kaalutleda, mis on ruumi sobilik ning hoida ruumi ajastukohast ja traditsioonilisele palvemajale omast esteetikat.</p>

<sup>5</sup> 50 aastat apostlite radadel: jooni baptisti koguduste eluarengust Eestis. Toimetanud R. Kaups. Tallinn. EBK Liidu Kirjastus, 1934, lk. 38-39.

<sup>6</sup> R. Saard, Hiiumaa ja hiidlased, usutuultest tormatud ja piiratud. Tallinn: Riho Saard, lk 246–247.

<sup>7</sup> A. Randla, „20. sajandi palvemajad“ alusuuring, lk 10.



5. Välisvaade 1959 a. Foto: EEKBLA.



6. Sisevaade 1959 a. Foto: EEKBLA.



7, 8. H. Veermetsa fotod, pildistatud 1988. a juubelialbumi jaoks.



9, 10. Mäeltse palvemaja esi- ja tagafassaad. 2021. a suvi. Foto: autor.



11, 12. Esivanemate poolt kulutatud lävepakk Mäeltse palvemajas. Foto: autor.  
Sinised kunstnahast „kinotoolid“ ei ühildu ajaloolise palvemaja traditsioonilisse keskkonnaga ja devalveerivad interjööri. 2021. a suvi. Foto: autor.



13, 14. Välis- ja sisevaade 2021.a juuni. Foto: autor.

Nimetus	<b>Külama priikoguduse palvemaja</b>
Asukoht	Hiiu maakond, Emmaste vald, Külama küla
Ehitusaeg	1913. a
Ajalugu	Külama kogudus tekkis Jausa vendade kuulutstöö tulemusel 1892. a Vanamõisa küla Tamme Talus. Esimene ristimine toimus Külamal 1893. a ja koguduslik tegevus algas 1895. a. Palvemaja ehituse algatas 1913. a Peeter Pöitel, kes oli laevakapten. Rahalisest küljest aitasid kaasa nii koguduse liikmed, suuremalt jaolt kaptenid ja juhid: Peeter Pöitel, Peet Kivi, Jakob Leisberg, Mihkel Vesmes, Andres Prass ja Juhan Kahu. Ehitusega alustati 1913. a varakevadel ja valmis saadi 1913. a jaanipäevaks. Esimesteks koguduse juhtideks olid Johannes Pöitel ja Juhan Kahu. Riiklikult registreeriti kogudus 1936. a <sup>8</sup> 1937. a oli kogudusel 354 liiget. <sup>9</sup> Peale sõda juhtis Külama kogudust endiselt Juhan Kahu (sünd 1875), seda kuni 1967. aastani. Viimane pastor Külamal oli Aare Lige (sünd 1938), seda kuni 2004. a, kui kogudus ühines Kärdla baptistikogudusega. Täna seisab hoone tühjalt.
Välisruumi kirjeldus	Tüüpiline tagasihoidlik priilaste palvemaja – madala viilkatusega lihtne pikihoone, mis koosneb saaliruumist ja madalmast abiruumide osast. Hoonel on säilinud algupärased 16-ruudused aknad ja fassaadi laudis. Profileeritud esiüks on ilmselt välja vahetatud. Viilul on säilinud sakmelised lauaotsad, väärtuslikud on ka algupärased murispuu otsad. Maja sai üle värvitud mõned aastad tagasi. Algselt oli hoonel tõrvatud pappkatus, hetkel sammaldunud eterniitkatus. Ümbruskonnas kasvavat võsa tuleks piirata ja krunt korralikult tarastada (metssead).
Siseruumi kirjeldus	Siseruum on säilitanud oma lihtsuse eheduse ja enamuse oma originaalsest sisseseadest. Välja on vahetatud algupärased „priilaste“ pingid ja asendatud seljatoega pinkidega ( vanad pingid tagaruumis).

<sup>8</sup> Külama palvemaja 55. aastapäeva puhul. Käsikiri. A. Lige erakogust. Koopia autori valduses; R. Saard, Hiiumaa ja hiidlased, usutuultest tormatud ja piiratud. Tallinn: Riho Saard, lk 288.

<sup>9</sup> ERA 14.2.133, viidatud läbi R. Saard, ..., lk 288.

	Viimased pingid on pärit Nõmme Baptisti kogudusest. <sup>10</sup> Säilinud on seinasalm, kantsel, laud, kell.
Hinnang	Väga ehe ja ajalootruu priikoguduse palvemaja, mis väärib igati säilitamist. Probleemiks on, et seisab enamus aja tühjalt. Ümbrust hooldab ja maja eest kannab esmavajalikku hoolt L. Rimmelg.



15, 16. Välis- ja sisevaade 1959. a EEKBL juubelialbumist. Foto: EEKBLA.



17, 18, 19. Külama aken, kantsel ja mütsinagid. 2021. a suvel. Foto: autor.



20,

20, 21. Välis- ja sisevaade 2021. a juuni. Foto: autor.

<sup>10</sup> A. Lige vestlus autoriga 21.VI 2021.

Nimetus	<b>Nurste-Emmaste baptistikogduse palvemaja</b>
Asukoht	Lääne maakond, Oru vald, Palivere alevik
Ehitusaeg	
Ajalugu	<p>Vaimulikku tööd Nurste kandis alustas Tõnis Kurist. Ta otsis üles usklikud Kärldlas ja 1893. aastal liitus Kärldla kogudusega. Sellest ajast algas Tõnisel tõsine töö. 1895. aastaks olid kümned inimesed leidnud päästmise rõõmu, teiste hulgas Tõnise pereliikmed. Nurstes oli moodustatud laulukoor. Sama aasta lõpul suri Tõnis kopsupõletikku, kui oli käinud hobusega üle jää Haapsalus koosolekute pidamise eest trahvi maksmas.</p> <p>1898 ehitati Nurste vana palvemaja. 2. septembril 1901 iseseisvus varem Kärldla osakonnana töötanud Nurste kogudus. Esimene kogudusevanem oli Priidu Mets. 1904 läks ta koos 86 inimesega ja moodustas Harju osakonna. Tema asemele tuli Peeter Mets, kes oli käinud parun Uexkülli soovitusel Inglismaal usuteadust õppimas. Tema alustas kohe ka pühapäevakooli tööga, hiljem moodustati pillikoor. 1914 kutsuti Peeter Mets sõtta ja 1915 valiti kogudusevanemaks Ado Tärk. Kogudus kasvas, 1923 ehitati uus praegune palvemaja. Egle Tamme andmeil olid ehitusmeistreiks Peeter Leisberg, Joosep Post, Joonas Sadul.<sup>11</sup> Arhitektuurset eeskuju, aga ka rahalisi vahendeid sellise uhke palvemaja ehituseks saadi merd sõitnud ja maailma näinud Hiiumaa päritolu kapteneilt. 1933. a oli koguduses 285<sup>12</sup> täisõiguslikku liiget, koos lastega 395 liiget. Nurste kogudus on tuntud oma vaimuliku pärandi poolest tänu Tärkide perekonnale, baptistist vaimuliku ja teoloogile Osvald Tärkile. Nurstes on käinud pühapäevakoolis ka hilisem poliitik ja diplomaat Vaino Väljas. 1940 valiti kogudusevanemaks Ferdinand Väljas, 1979 Kaljo Järva ja 2015 Taavi Ugam.<sup>13</sup></p>
Välisruumi kirjeldus	<p>Tsentraalse põhiplaaniga kelpkatusega hoone, millel ainulaadsed piklikud teravkaarsed aknad annavad hoonele erilise pidulikkuse. Laetalad on jätkamata palkidest 12m pikad (ruumi mõõdud 12x15 m). Hoone tagaosas on hiljem juurde ehitatud abiruumide tiib püstpalgist, hoone põhimahut on sõrestik konstruktsioon. Välislaudis on mitmel korral osaliselt vahetatud. Algselt oli hoonel laastukatus, hetkel vanem eterniit. Algselt oli katuse esiviilul kolmnurkne õhutuskorsten, mida ehtis rist. Esiuks on välja vahetatud samaväärse tahvelukse vastu, kasutatud on vanu suluseid. Säilinud on originaalsed aknad koos originaalsete sulustega, ka vanad klaasid.</p>
Siseruumi kirjeldus	<p>Säilinud on autentne kantsel ja poodiumivõre. Saali alumist osa katab horisontaalne laudis, ülaosa aga pingupapil tapeet. 2019. a tehti põranda remonti, kus vahetati välja vana kandekonstruktsioon ja põrandalaagid, samaaegselt soojustati põrand tselluvillaga. Vana laudpõrand asetati oma endisesse paika tagasi. Pehkinud alumised palgiosad plommiti.</p>

<sup>11</sup> E. Tamm, Moodsad kirikud: Eesti 1920.–1930. aastate sakraalarhitektuur. Tallinn: Eesti Arhitektuurimuuseum, 2001, lk 70–71.

<sup>12</sup> 50 aastat apostlite radadel: jooni baptisti koguduste eluarengust Eestis. Toimetanud R. Kaups. Tallinn. EBK Liidu Kirjastus, 1934, lk. 43-45.

<sup>13</sup> T. Ugam, Lühidalt Nurste koguduse ajaloost. Jagatud autoriga 2021. a suvel.

	Ruum on saanud täienduse „ Sõbralt-sõbrale“ kaudu Rootsist tulnud uute taaskasutus pinkidega. Vanad külameeste valmistatud pingid on osa ära viidud, osa säilitatud saali seinäärtes. Uued on ka valgustid: Haapsalu koguduse kuuest valgustist 4 sai Nurste palvemaja ja 2 Palade. Need sobituvad hästi ruumi ja lisavad sakraalset väärikust. <sup>14</sup>
Hinnang	Hoone on säilitanud oma autentse ajaloolise ilu ja eripära. Väärib riikliku kaitse alla võtmist.



22, 23. Välis- ja sisevaade 1959. a EEKBL juubelialbumist. Foto: EEKBLA.



24, 25. Nurste katuse vahetus, eeldatavalt 1970dad aastad. Foto: Nurste baptistikoguduse arhiiv.  
Nurste- Emmaste koguduse koosolekul, saal on täis rahvast. Dat puudub. Foto: R. Järva erakogu.

<sup>14</sup> T. Ugami intervjuu autoriga 14. VI 2021. Salvestus autori valduses.





26. Põrandatalade vahetus 2019. a suvel. Foto: T. Ugam.



27, 28, 29, 30. Detaile Nurste palvemaja ruumist. Foto: autor.



31, 32. Välis- ja sisevaade 2021.a juuni. Foto: autor.

Nimetus	<b>Pahapilli baptistikoguduse palvemaja</b>
Asukoht	Saare maakond, Mustjala vald, Pahapilli küla
Ehitusaeg	1922. a
Ajalugu	Ärkamine jõudis Pahapilli 1909. a Hiiumaa meeste kaudu. 1910. a hakati Toompuu talus koosolekuid pidama, algas ärkamisliikumine. Kuulutajaid vendi tuli Pammanalt ja Priidu Mets Hiiumaalt. Usklikuks saanud liitusid Pammanal Harju koguduse jaoskonnaga. Järjekindlaid koosolekuid Pahapillis alul ei peetud, vaid käidi Pammanal. Palvela ehitamine võeti ette 1920. a: talumehed kinkisid puid ja usklikud aitasid nii raha kui tööga kaasa. Maja valmis 1922. a jõulupäevaks. 1923. a sai kogudus iseseisvaks ja esimeseks jutlustajaks sai Ado Nõmm. 1934. a oli koguduses 178 liiget. <sup>15</sup> Villem Hõbe emigreerus 1944. a Rootsi, veel kog. juhte: Ferdinand Väljas Hiiumaalt käis 4 a, peale teda Heimar Melsas. Viimaseks väga armastatud ja kauaaegseks pastoriks oli Pahapilli koguduses Valter Toompuu, kes teenis karjase ametis üle 50. aasta. Peale tema siit ilmast lahkumist liitus Pahapilli kogudus Kuressaare Siioni kogudusega ja hoone läks Siioni koguduse haldusse. Täna peetakse Pahapillis teenistusi aastapäevadel ja jõuludel.
Välisruumi kirjeldus	Madala viilkatusega väike palvelahoone, alguses ilma eeskojata ja abiruumideta, need on juurde ehitatud. Tuulekoja ehitamisega sai valgмикuga esiukse. Algupäraselt oli hoonel rookatus, siis eterniit, mis on tänaseks vahetatud valtsplekk-katuse vastu. Säilinud on nii originaalsed aknad, uks, abihoone korstnapits, vana laudis
Siseruumi kirjeldus	Siseruum on enamjaolt säilitanud oma algupärase materjalieheduse, värskendatud on vaid tapeeti ja värvitud pinke-põrandat. Seinasalml on asendunud tänapäevase vormiga ja mõjub roheliste läikivate tähtedena tapeetseina taustal pisut lapsikuna.
Hinnang	Väga kaunis ja hästi hooldatud 1920.– 30. aastate maapalvemaja, väärtuslik oma autentse ajaloolise arhitektuuri säilivuse tõttu. Võiks olla riikliku mälestisena kaitse all.



33. Pahapilli palvemaja 20. saj alguses, valmimisjärgne aeg. Foto allikas: [www.kirikud.ee](http://www.kirikud.ee).

34. Pahapilli palvemaja 20. saj keskel. Foto: EEKBLA.

<sup>15</sup> 50 aastat apostlite radadel: jooni baptisti koguduste eluarengust Eestis. Toimetanud R. Kaups. Tallinn. EBK Liidu Kirjastus, 1934, lk. 86-87.



35, 36. Pahapilli baptistikoguduse palvemaja, 1959. aasta EEKBL-i 75nda aastapäeva juubelialbumist. Foto: EEKBLA.



37, 38. 20. sajandi palvemajade alusuuring, 03.08.2010. Foto: P. Säre.



39, 40. Pahapilli baptistikoguduse palvemaja sisevaade, suvi 2021. Foto: autor.

#### 4.2. Ümber ehitatud nõukogude perioodil

Nimetus	<b>Vedra Priikoguduse palvemaja</b>
Asukoht	Lääne maakond, Oru vald, Vedra küla
Ehitusaeg	Kogudus asutati 1884. a, palvela ehit 1929 J. Pappu talu maadele.
Ajalugu	Esimene kogudusevanem Kristjan Nyrman, peale teda alates 1931.a Herman Nyman. 1944. a okupatsiooni eel oli koguduses 104 liiget. 1950. a tuli Vedra koguduse juhiks Johannes Jääger Paladelt. Alates 1980. a oli pastor Heino Meri, 2004. a liitus Vedra Haapsalu baptistikogudusega ja hoone läks Haapsalu bilanssi.

Välisruumi kirjeldus	Viilkatusega riskülikukujuline arhitektuurset tüüpiline 1920. –1930. aastate vabakoguduse palvemaja. Palvemajal on 1960. aastail välja vahetatud aknad ja esiuks. Säilinud on akende luugid.1983. a toimus palvemaja kapitaalremont H. Meri juhtimisel. 1984. a vahetati õlgkatus eterniidi vastu. Siseruumis vahetati välja valgustid (saadi Kalju kogudusest), E. Tuulik ehitas uue kantsli. 1985. a ehitati piirdeaed, puukuur ja tualettruumid. 1988. a kaeti hoone tepp-pladiga ja krohviti üle. 1989. a ehitati juurdeehitus, abiks olid seminari õpilased. <sup>16</sup>
Siseruumi kirjeldus	Viimase remondiga 1980. aastail on hävitatud kogu ajalooline siseruum, seinad soojustati seest poolt puitlaastplaatidega ja värviti, selleks lõhuti välja algupärane viimistlus. Alles on vaid algupärased põrandalauad. Praegune kantsel on toodud Haapsalu kogudusest. Probleem hingavusega, hoone hallitab seest.
Väärtused ja hinnang	Ajalooline mälu paik 1930. aastate vaimulikust ärkamisest ja kunagisest kogudusest. Kogu ajalooline ilu ja paiga salapära on kadunud, rikutud on nii sise-kui ka välisilme hilisemate ehituste ja vale materjalikasutuse tõttu. Jätab hüljatud mulje. Hetkel seisab tühjana.



41. Vedra priikoguduse palvemaja (?)



42. Vedra priikoguduse palvemaja, 1959. aasta



43. Vedra priikoguduse palvemaja, 1988. aasta



44. Vedra palvemaja sisevaade, 1959. aasta

<sup>16</sup> H. Meri ajalooline ülevaade Vedra koguduse ajaloost. Masinkirjas käsikiri, koopia autori valduses.



45, 46. Vedra priikoguduse palvemaja, 2021 sept. Foto: autor.

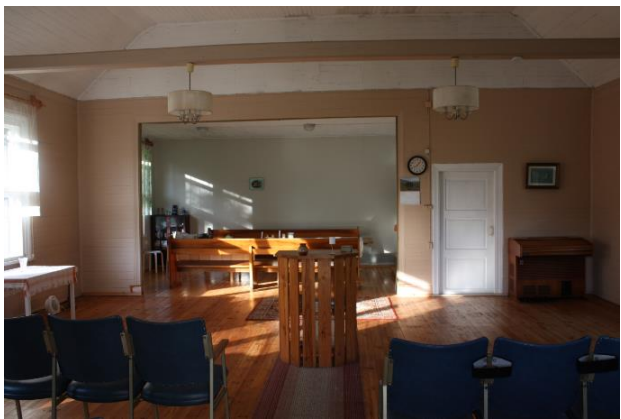
Nimetus	<b>Ühtri ( Männamaa) baptistikoguduse palvela</b>
Asukoht	Hiiu maakond, Käina vald, Ühtri küla
Ehitusaeg	1939. a
Ajalugu	Käina koguduse Ühtri filiaal oli asutatud 1900. a, esimene jutlustaja Pendi talu peremees Juhan Sooster. Palvemaja ehitatud 1939. a Käina Baptistikoguduse poolt Pendi talu maadele. <sup>17</sup> 1961. a võõrandati TK poolt ja tehti Ühtri kultuurimajaks, seda kuni 1985. aastani. Aastatel 1985– 1995 seisis hoone kasutusena. <sup>18</sup> 2000. a hoone renoveeriti. Täna kuulub hoone Käina baptistikogudusele, eraldi kogudust Ühtris ei ole.
Välisruumi kirjeldus	Ilus tüüpiline 1920.–1930. aastate väikesemahuline viilkatusega maapalvemaja. Hoone välisfasaadi laudis on restaureeritud ajaloo-tundlikult. Aknaavad ei jälgi kahjuks algupärast ruudujaotust, kuid on puitraamistikuga. Viimase kümnendi jooksul on välja vahetatud katus. Kasutatud rullmaterjali pole ajaloolisele puithoonele omane, pleki pealepööre varikatuse osas liiga kõrge. Eelistatum katusematerjal oleks valtsplekk, sindel- või laastukatus, asbestivaba laineline ja väikesemõõduline eterniitplaat.
Siseruumi kirjeldus	Säilinud on algupärane moldvõlv lagi ja laudis, põrand on välja vahetatud männilaua vastu. Suure saali ja abiruumi vaheline ukseava ei ole palvemaja renoveerimise käigus taastatud, vaid saal ja abiruum moodustavad täna ühtse terviku. Saalis olevad esemed on juhuslikud, liialt modernsed ja kohati sobimatud. Võõrastavalt mõjuvad „Sõbralt sõbrale“ taaskasutusest saadud sinised kinotoolid, tõmbtaladele kinnitatud laearmatuurid ja muud elemendid. Ruumis puudub traditsioonilisele palvemajale iseloomulik miljöö ja pühakojale omane korrastatus.
Hinnang	Ajalooline mäluaik 1930. aastate vaimulikust ärkamisest ja kunagisest kogudusest. Oluline asukoht külamaastikul, maantee ääres ja hea ligipääsetavusega.

<sup>17</sup> R. Saard, Hiiumaa ja hiidlased, usutuultest tormatud ja piiratud. Tallinn: Riho Saard, lk 247.

<sup>18</sup> Meinhard Elmi, EEKB Käina koguduse pastori kirjalikud mälestused, 2003. Koopia autori valduses.



47, 48. Männamaa palvemaja välis- ja sisevaade, 1959. a . Foto: EEKBLA.



49, 50. Männamaa palvemaja välis- ja sisevaade, 2021. a suvi. Foto: autor.

### 4.3. Ümber ehitatud taasiseseisvumise perioodil

Nimetus	<b>Lähtru baptisti palvemaja</b>
Asukoht	Lääne maakond, Martna vald, Kokre küla
Ehitusaeg	Valmis 1940, arh August Volberg. Ümberehitus 1990dad,
Ajalugu	Ridala baptistikoguduse osakond. 1883. a esimesed ristitud, 1890. liituti Ridala kogudusega, 1907. a peeti iseseisvaid koosolekuid Lähtrus. 1912. a valmis 1. palvemaja elumaja juurdeehitusena. <sup>19</sup> Palvemaja valmis 1940. a ühe viimasena omataolistest maapalvemajadest. <sup>20</sup> 1996-97. a võeti ette ulatuslik remont ja ehitus Osvald Liht ja Heino Meri juhtimisel. Majal oli vammikahjustus. Uuenduse käigus ehitati ka palvemaja torn ( arh Priit Kaljapulk).
Välisruumi kirjeldus	Algselt oli tegu väikese tornita palvemajaga, abiruumide osa ei eristu hoone põhimahust. Mõlemal pool pikkikülge kaks suurt 12-ruuduga akent, mille algupärane ruudujaotus on säilinud. Viimase remondiga on vahetunud esiuks ja kadunud valgimik. Otsaviilulaudis järgib algupärast teravdatut otstega ka horisontaalset laudisemustrit. 1990. aastail lisatud torn on heas proportsioonis ülejäänud hoonega, tunda on professionaalse arhitekti kätt. Profiilplekk-katus on meisterlikult paigaldatud ja esteetiliselt teostatud, viilulauad on kaetud plekiribaga ja pleki ülekate ei ole domineerivalt kõrge. Ebaõnnestunud muldvärv

<sup>19</sup> M. Busch, Ridala ärkamise ajalugu. Ridala bapt. kog. väljaanne. Külvaja, Keila: 1928, lk 104–109.

<sup>20</sup> A. Randla, „20. sajandi palvemajad“ alusuuring.

	pesti maha ja värviti uuesti, kui siiski on osadel maja külgedel hallitus. Fasaad vajaks korrastamist.
Siseruumi kirjeldus	Siseruumis on autentsena säilinud vaid moldvõlvlagi, ülejäänud on uuendatud 1990. a lõpu remondi käigus.
Hinnang	Kogudus ühines 2000. a alguses Ridala kogudusega ja hoone kuulub Ridala bilanssi. Üks nendest probleemsetest palvemajadest, kus enam kogudust ei tegutse, seisab tühjalt ja kasutuseta. Hoone vastu on huvi tuntud sooviga osta see eraomandisse.



51, 52. **Lähtru** baptistikoguduse palvemaja. Dat puudub. Foto: EEKBLA.



53, 54. **Lähtru** baptistikoguduse palvemaja, 1959. aasta. Foto: EEKBLA.



55, 56. **Lähtru** baptistikoguduse palvemaja, 1988. aasta EEKBL-i 100nda aastapäeva juubelialbumist.



Here is a 'recipe' how they do color in old fashion and it will cheaper but take more time. You must have 100 liters, I think. This 'recipe' is for 50 l color.

**Keltamullan keitto-ohje: 50 l maalia**

Vesi	40 l	Vesi	
Sinakisulfaatti	3 kg	tsink sulfaatti	6 kg = 2n 50g
Ruis- tai vehnäjauho	4 kg	valkeis tai Nisujahu	
Keltaokra	12 kg	Kollane värimuld	
Pellavaõlijyvenissa	3 l	(lina) värnits (õli)	

Lisää sinkkisulfaatti kuumaan veteen. Sekoita ruisjauho hiljalleen sekaan ja keitä seosta niin kauan, että se pööroutuu. Lisää keltaokra myös hiljalleen, hyvin sekoittaen. Lisää lopuksi vermissä, jonka jälkeen seosta keitetään vielä 2-3 tuntia.

Color: ready-made is 16.50 Fmk/liters, 100 l / 1.650 Fmk.  
You can reply me if you can not find all this dyestuff (pigment) in Estonia and the price of it. To do the color take more time but I hope you can get it more cheaper. Here it will cost around 900 mk.

Greetings to all, may God bless you!

6 l

( Kollane värimuld 25 kg 350 Fmk, lina värnits (õli) 250 Fmk, tsink sulfaatti 6 kg 240 mk,

Will you check the price in Tallinn to day, I call you tomorrow (Saturday) or pastor Meego Rimmel.

57, 58. Palvemajade alusuuring, 1.09.2007. Foto: P. Säre.; Muldvärvi retsept, millega katmisel muutus maja mustaks.<sup>21</sup>



59, 60. Lähtru baptistikoguduse palvemajaja, 2021 september. Foto: autor.

Nimetus	<b>Luguse priikoguduse palvemajaja</b>
Asukoht	Hiiu maakond, Käina vald, Luguse küla
Ehitusaeg	1923. a
Ajalugu	Esimesed ristitud 1922. a liitusid Harju Baptisti kogudusega, seega alustati Harju koguduse osakonnana. Palvela ehitamine otsustati 1922. a oktoobris laevakaptenist kogudusejuhi Mihkel Sergo eestvedamisel. Palvemajaja ehitati 1923. a Johannes Mäns'i maale, kes selle krundi kogudusele kinkis. Hoone valmis 1923. a detsembriks, suuresti kogduseliikmete ja vend Sergo kapitalil. Iseseisvuti 1934. a. <sup>22</sup>
Välisruumi kirjeldus	Algselt rookatusena, mida täna katab eterniit. Hoone muudab eripäraseks selle savikonstruktsioon, välist krohvipinda on aegade

<sup>21</sup> David Johansonini faks Johannes Rahkemale, 31.05.1996. Sisaldab muldvärvi retsepti Lähtru palvemajaja värvimiseks.

<sup>22</sup> A. Veermets. Luguse koguduse sünnilugu, 1881. aastast kuni 1981. a-ni. Käsikiri. Luguse priikoguduse arhiiv. Koopia autori valduses.



	jooksul korduvalt parandatud ja osaliselt betoneeritud. Suurem remont toimus 1970date aastatel.
Siseruumi kirjeldus	Ruumist on kadunud on algupärased pingid, mida osaliselt on säilitatud kuuri all ja üksikult ka mujal. Kunagine koorirõdu on kinni ehitatud pühapäevakooli tarbeks eraldi ruumiks, 2000. aastate alguses oli seal erinevaid kogudusi kaasav lastetöö. Täna seal enam pühapäevakooli ei tegutse, ruumi kasutavad oma pere lapsed. Säilinud on koorirõdu barjäär, algupärane lagi ja samuti kantsel, silinderahjud pikkade suitsuslepedega. Põrand on kaetud 1970. aastatael puitplaatidega ja värvitud, alla jäid vanad põrandalauad. Seinad on uuendatud, samuti on uuenduse läbi teinud abiruumid.
Hinnang	Suhteliselt hästi säilinud palvemaja. Täna tegutseb seal Marko Martini perekond, kes on võtnud palvemaja suhtes konserveerivalt säilitava hoiaku. Hoone edasiseks säilimiseks vajab palvemaja katus korrastamist.



61. Luguse palvemaja 1920. aastail. Foto: Luguse koguduse arhiiv.



62, 63. Luguse baptistikoguduse palvemaja, 1959. aasta juubelialbum. Foto: EEKBLA.

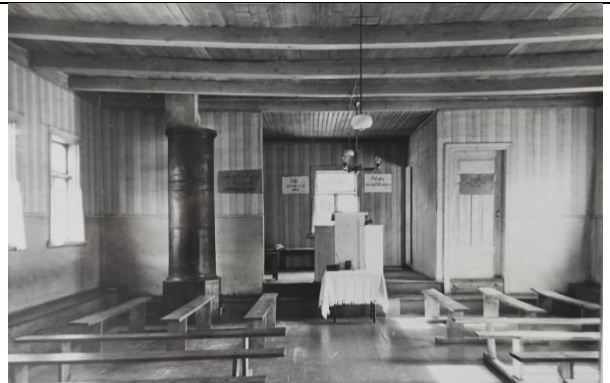


64, 65. H. Veermetsa fotod, fotografeeritud 1988. a juubelialbumi jaoks. Foto: H. Veermets, J. Bärensoni erakogu.



66, 67. Luguse baptistikoguduse palvemaja, 2021. a suvi

Nimetus	<b>Leisi baptisti palvemaja</b>
Asukoht	Saare maakond, Leisi vald, Leisi, Mere tn 4
Ehitusaeg	1915. a <sup>23</sup> või 1920dad? <sup>24</sup>
Ajalugu	Kogudus alustas Meiuste baptistikoguduse osakonnana, asutatud 1908.a
Välisruumi kirjeldus	Hoone on algselt elumajast ümber kohandatud palvemajaks, seetõttu ebatüüpiline palvemaja. Peasissepääsul viilkatusega eeskoda. Kahjuks on hoone viimasel kümnendil läbi viidud remondi käigus kaotanud oma algupärase fassaadilaudise, algupärased aknad (sh framuug) ja esiukse. Ilus paanidest valtsplekkatus on vahetatud tänapäevase profileeritud pleki vastu, proportsioonid ei ole tasakaalus ja viilulauad on asendatud kunstmaterjaliga.
Siseruumi kirjeldus	Säilinud on algupärane kantsel ja ruumijaotus. Kadunud on seinasalmid ja pingid, asendatud tänapäevaste toolide vastu.
Hinnang	Hoone on kaotanud viimaste renoveerimistega oma ajaloolise välisilme, siseruumis on rohkem võimalust hoida algupärast ja ajaloolist materjali.



68, 69. Leisi palvemaja, 1959. aasta EEKBL-i 75nda aastapäeva juubelialbumist. Foto: EEKBLA.

<sup>23</sup> Jaanus Plaat, Saaremaa kirikud, usuliikumised ja prohvetid 18.–20. sajandil. Tartu: ERM, 2003, lk 290.

<sup>24</sup> A. Randla, 20. saj..., lk 70.



70. Palvemajade alusuuring, 03.08.2010. Foto: P. Säre;



71. Palvemajade alusuuring, 03.08.2010. Foto: A. Randla.



72, 73. Leisi palvemaja välis-ja sisevaade 2021. a suvel. Foto: autor.



Nimetus	<b>Eikla priikoguduse palvemaja</b>
Asukoht	Saare maakond, Kaarma vald, Koidula küla
Ehitusaeg	1935. a, projekteerija ins Ernst Edeberg <sup>25</sup>
Ajalugu	Asutamisaasta 1901, koguduse iseseisvumiseaasta 1937 ja palvemaja valmimisaasta 1935. <sup>26</sup> Usuliikumine Eiklas sai alguse Hiiumaa kuulutajate kaudu 20. saj alguses. Palvela projekt kinnitati Teedeministeeriumi Ehituse inspektori poolt; 19.06 1934. a. Asutjaliikmed; Ado Rand, Feodor Keller ja Aleksander Völma. Palvela ehitamist toetas Eikla rahvas. Korraldati loterii, kust saadud raha läks ehitustegevuseks. Hoone on ehitatud Melania Oll'i maaüksusele, mille ta kinkis kogudusele. Varemalt kasutati seda Paika kruusa karjäärina. <sup>27</sup>
Välisruumi kirjeldus	Algselt oli hoone rookatusega ja ilma eeskojata. Rist asus viilul. Hoonel olid kuueruudused aknad ja tahveldatud esiuks. Viimase kümnendi jooksul on vahetatud eterniitkatus profiilpleki vastu. Viilulauad on asendatud sobimatu kunstmaterjaliga, mis deformeerib ebaloomulikult arhitektuurset vormi. Kahjuks on saanud hoone

<sup>25</sup> ERA. SAM0451\_002\_0000497.

<sup>26</sup> Jaanus Plaat, Saaremaa kirikud, usuliikumised ja prohvetid 18.–20. sajandil. Tartu: ERM, 2003, lk 142.

<sup>27</sup> Eikla ärkamise ajalugu. 1900 – 2010 a. Eikla Baptistikoguduse arhiiv. Koopia autori valduses.

	sobimatu esiukse ja aknad on vahetatud tänapäevaste üheraamsete metallakende vastu. Kaduma on läinud horisontaalne valgniku osa esiukse kohal. Uued aknad ei jälgi vana ruudujaotust, millega hoone on kaotanud oluliselt oma arhitektuursest ilust. Maja ümbrus on hästi hooldatud, palvemaja maa-ala on 1000m <sup>2</sup> ja täisehitusprotsent 17%. <sup>28</sup> Saaremaad iseloomustavad kordades suuremad palvemaja krundid kui Hiiumaal.
Siseruumi kirjeldus	Interjööris puudub palvemajale kui pühakojale iseloomulik kord ja hierarhiline struktuur, ruum on üle koormatud asjade ja erinevate elementidega: kunstlilled, vakstuga kaetud lauad, raamatud, bullerjan, seinale kleebitud pildid, juhtmed, kõlarid jne. Säilinud on vana kantsel ja seinatekst (aeg ja päritolu vajaks täpsustamist). Algupärased pingid on asendatud „Sõbralt-sõbrale“ taaskasutuse mööbliga.
Hinnang	Hoone välisilme on suuresti kaotanud oma ajaloolise näo. Oluline oleks säilitada nii sise- kui välisruumis seda, mis on veel autentne ja rikkumata. Nt väärtuslik vana fassaadilaudis, eriti viilulaudise teravdatud sik-sak kujulised otsad.



74, 75. Eikla palvemaja välis- ja sisevaade, 1959. a juubelialbum. Foto: EEKBLA.



76. Eikla palvemaja 01.08.2021. Foto: autor.

77. Eikla palvemaja, august 2021. Foto: A. Mets.

<sup>28</sup> ERA. SAM0451\_002\_0000497, inventariseerimisjoonised 1963. a.



78. Eikla palvemaja 01.08.2021. Foto: autor.



79. Eikla palvemaja 05.08.2010. Foto: P. Säre.



80. Eikla palvemaja 01.08.2021. Foto: autor.



81. Eikla palvemaja 05.08.2010. Foto: P. Säre.

Nimetus	<b>Valjala Rahu vabakoguduse palvemaja</b>
Asukoht	Saare maakond, Valjala vald, Rahu küla
Ehitusaeg	1935. a
Ajalugu	Nelipühi koguduse juurtega, kuulub täna EEKB Liitu. Alguse saanud metodisti kuulustööst 20. saj alguses. Esimene kooskäimise koht Rahu külas oli Matsi talus, alates 1927. a Antsu talus. „Antsu poisid“ ehk usklikuks saanud vennad Ado ja Aleksander Väli hakkasid oma kodutalus koosolekuid pidama. Esimene ristimine toimus 1932. a Valjalas Lõmsi jões. Ametlikult liituti Kuressaare Vaba Evangeeliumi kogudusega. Rahvast käis palju, liikmeid oli 1935. a 100 ringis. Antsu talu elumaja otsa ehitati suur palvesaal 1935. a, ehitust toetas iga koguduse liige 10 krooniga ja Kuressaare kogudus 100 krooniga. Palvemaja remonditi põhjalikult 1970. aastail ja uuesti 2003. <sup>2930</sup>

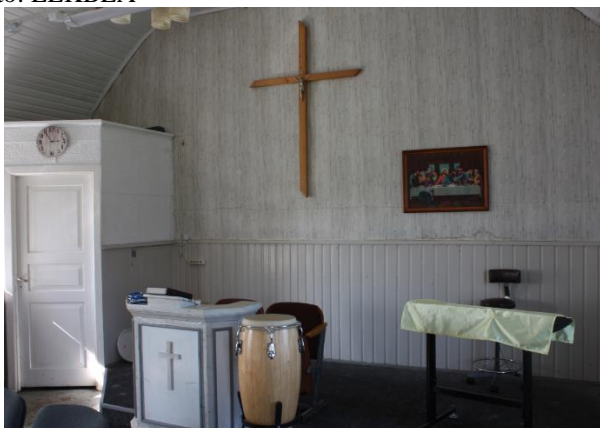
<sup>29</sup> T. Paju, Nelipühiliikumine Saaremaal. Diplomitöö, Eesti Metodisti Kiriku Teoloogiline Seminar 2010. Viidatud Valjala koguduse kodulehe <https://rahukogudus.ee/rahu-koguduse-ajalugu-enne-ii-maailmasoda/> kaudu.

<sup>30</sup> A. Randla, 20. saj..., lk 99.

Välisruumi kirjeldus	Maakivisoklil väikesemõõtmeline juurdeehitis mahuga 49 m <sup>2</sup> . Otsaseina aknaava on suletud ja sein on peale soojustamist kaetud uue laudisega. Katust katab nõukogude aegne eterniit.
Siseruumi kirjeldus	Säilinud on algupärane lagi, seinad ja põrand, kantsel. Altarivõre on eemaldatud ja poodium ehitatud laiemaks. Säilinud on origin välis- ja siseuks, aknad on asendatud tänapäevaste metallraamis akende vastu. Ruumi sisseseade muutunud, vana pingid asendatud tänapäevase mööbliga, seinasalm ristiga.
Hinnang	Autorile teadaolevalt ainuke talumaja pikendusena ehitatud palvemaja, mis seni on oma endises funktsioonis kasutatav. Samuti on järjepidevalt edasi antud vaimulikku pärandit. Seetõttu erakordse väärtusega hoone.



82, 83. Valjala koguduse hoone välis ja sisevaade. Foto: EEKBLA



84. Valjala koguduse hoone välisvaade, 1959. a Foto: EEKBLA.;

85. Valjala koguduse sisevaade, 2021. a . Foto: autor.



86, 87. Valjala Rahu koguduse palvela 2021. a suvel. Foto: autor.

#### 4.4. Taastatud taasiseseisvumise järel

Nimetus	<b>Haapsalu baptisti palvemaja</b>
Asukoht	Lääne maakond, Haapsalu, Metsa tn 24
Ehitusaeg	1886, 1909; 1929. a
Ajalugu	Haapsalu Baptistikogudus on tekkinud 19. saj lõpu Läänemaa ärkamise tulemusena. „Kogudus rajati Haapsalu vendade palvel siia sõitnud Peterburi Saksa Baptisti Koguduse vanema Adam Reinhold Schiewe juhtimisel. Kogudus asutati 24. veebruaril 1884, olles ajalooliselt esimene baptisti kogudus Eestis. Haapsalu kogudus jäi Peterburi koguduse osakonnaks. Kohapealseteks juhtideks valiti Jüri Zeisig ja August Johannson. 1894st aastast töötab kogudus iseseisvana.“ <sup>31</sup> Esialgne hoone ehitati 1886. a ja seda on kahel korral laiendatud: 1909. a ja 1929. a. Viimase projekti koostas Johannes Märts, kes on ka Nõmme Baptistikoguduse projekterija. Hoonet on remonditud nii nõukogude perioodil kui 2009. a renoveerimise käigus. On saanud toetus Pühakodade Programmist katuse restaureerimiseks (2008. ja 2011. a) <sup>32</sup>
Välisruumi kirjeldus	Algne hoone oli lihtne ristkülikukujulise põhiplaani ehitus, mida pikendati 1909. aastal pea kolmandiku võrra. 1929. a ümberehitus oli mahukam ning nende tööde käigus lisandus hoonele tänavaga risti paiknev suur saalimaht. <sup>33</sup> Uut 1929. a saaliosa iseloomustavad ümarkaarsed aknad, eenduv apsiidiosa koos selle kohal asetseva värvilise roosaknaga. Esinduslikku linnapalvemaja ehib samuti 1929. a ehitatud ristikesega torn. 1990. aastate remondiga ehitati laiemaks algse palvela osa ning lisati teine, katusealune korrus katuseakendega. 2009. a eemaldati fassaadidelt nõukogudeaegne TEP-plaat, mille all oli säilinud algne laudis. See kaeti soojustusega ning uue puitlaudisega, mis järgib algset (1929. a) laudise paigutust. Vahetati välja küttesüsteem ja parandati katusekonstruktsioone. <sup>34</sup> Aknad on vahetatud tänapäevaste üherraamsete pakettklaaside vastu, mis küll jälgivad algset ruudujaotust ja on tõstetud laudisega samasse tasapinda. Kuid tegu pole puitraamiga akendega, siis need mõjuvad fassaadil võõristavalt. Kaasa mängib prosside laius, klaasi toon jm nüansid. Säilinud on algupärased tahveluksed, mis oma ajaloolise nüansiga rikastavad uuendatud fassaadi ilmet.
Siseruumi kirjeldus	Kõrge kaarvõlviga palvelasaal jätab kaunilt avara ja ruumika mulje. Säilinud on algupärane laudis, põrand, roosaken, seinasalm. Vahetunud on valgustid, kantsel, pingid ja toolid. Silinderahi on küttesüsteemi ehitamisega välja lõhutud. Ruumis domineerib erinevate rippuvate valgustite, kõlarite ja prožektoritega liigselt ülekuhjatud õhuruum. Sisekujunduslik käekiri vajaks ajalootundlikku esteetilist korrastamist, liiga palju erinevate ajastute kihistusi, mille vahel puudub harmooniline tasakaal.

<sup>31</sup> Haapsalu Baptistikoguduse koduleht <http://www.haapsalubk.ee/index.php?id=ajalugu#top>

<sup>32</sup> A. Randla, 20. saj..., lk 123.

<sup>33</sup> Pühakodade säilitamine ja areng. Riiklik programm, 2003–2013. A. Randla, toim.. Muinsuskaitseamet, Tallinn: 2013, lk 22.

<sup>34</sup> A. Randla, 20. saj..., lk 123

Hinnang	Olles vanim Eesti Baptistikoguduste palvela üldse, on Haapasalu palvelmaja erinevate remonttööde läbi kaotanud palju oma ajaloolisest autentsusest, teisalt omab ka päris esimese palvelmaja osi. Oluline arhitektuurne näide esinduslikust linnapalvelmajast.
---------	--



88. Haapasalu Baptistikoguduse välisvaade. Foto: MUIS. HM.9099. ArPk320;

89. Haapasalu Baptistikoguduse välisvaade 1959. a. Foto: EEKBLA.



90. Haapasalu Baptistikoguduse juurdeehitus 1929. a. Foto: HBK koduleht. <http://www.haapsalubk.ee/>;

91. Palvela välisvaade enne renoveerimistöde algust 2007. a. Foto: „Pühakodade säilitamine ja areng“, lk 22.



92, 93. Haapasalu Baptistikoguduse sisevaade Foto: 1959. a, EEKBLA.





94, 95. Roosaken ja seinasalm Haapsalu Baptistikoguduse kooriosa võlvil. Foto: autor.



96, 97. Haapsalu Baptistikoguduse välisvaade 27.06. 2021. Foto: autor

Nimetus	<b>Mäevalla priikoguduse palvemaja</b>
Asukoht	Lääne maakond, Ridala vald, Põgari-Sassi küla
Ehitusaeg	1933
Ajalugu	1903. a tegi Hans Krabi kuulutstööd Mäevallas, 1905. a oli suurem ärkamine. 1906. a said ristitud esimesed usklikud Jändi rannas. Moodustati Tallinna II Baptsiti koguduse osakond, mille juhiks jäi Hans Krabi ja abiks Mihkel Krabi. 1909. a jaanuaris asutati iseseisev kogudus, juhiks Mihkel Krabi. Koosokuid peeti Toomajaani talus, hiljem Ranna talus. Tõnismihkli krundile ehitati 1908.–1909. a palvemaja, mis aga hävis sõjas 14. sept 1917. a., mõnda aega peeti koosolekuid Lengebergi ja Mäevalla koolimajas. 1933. a ehitati uus palvemaja Jaan Kaasiku ehitatu krundile, mis avati 24. okt 1933. a. Kui algselt (1904-1918.a) oldi baptistiliikumise poole, siis alates 1918.a August Krabi juhtimisel kuuluti Priikoguduste liitu, kuni 1933.a, mil ühineti taas baptistidega. 1944. a pidas Mäevalla palvemajas oma viimase istungi Otto Tiefi valitsus. 1945. a ordineeriti presbüteriks Johannes Rausi. Viimased pastorid on olnud Tooms Vallimäe, Aare Tamm ja Peeter Padu. Täna kuulub Mäevalla palvemaja Ridala kogudusele, palvemajala eest kannab hoolt M. Metsala.
Välisruumi kirjeldus	Tegu on madala viilkatusega lihtsa palvemajaga, mis asub rannaniidu madalikul Tuuru-Puise tee ääres. Palvemaja iseloomustavad tihedaruudulised suured aknad ja väike tuulekoda. Eesti Vabariigile

	<p>olulise ajaloolise objektina on hoone rekonstrueerimistööid toetanud vabariigi valitsus 58 000 euroga. 1990datel aastatel oli hoone väga kehvast seisust. Juhan Partsi peaministriks oleku ajal toestati merepoolset seina, vahetati külmine välisukse ja aknad. Aknad on vahetatud uute üheraamsete pakettklaaside vastu, kuid jälgivad sama ruudujaotust. Välisruumis on autentsena säilinud on esiuks, korstnapits ja osaliselt ka laudis. Katus on vahetatud ja soojustatud 2020. a. Valitsuselt rahastuse toel on saanud majas lisaks katusele korrastatud ja värvitud fassaad, renoveeritud elektrisüsteem, ehitatud wc koos biopuhasti paigaldusega, puurkaev, paigaldatud õhksoojuspumbad ning puukütteahi. Hoone saaliosa välisseinad soojustati ja paigaldati uus laudis. Tagaruumid remontisid Ridala koguduse mehed omadest vahenditest, köök saadi annetusega. Ka ülemine tuba on remonditud ja soojustatud omadest vahenditest. 2022. a suvel rajati parkla Haapsalu linna finantsabiga.</p>
Siseruumi kirjeldus	<p>Algupärasena on säilinud osa seinalaudisest (otsasein), moldvõlvlagi, pingid, põrand ja üksik seinasalm. Fotode kohaselt on seinasalme olnud varasemalt mitu, alles on vaid „Meie kuulutame Kristust“. Silinderahju asemel kütab ruumi bullerjan. Viimase 2022.a aasta uuendusena on ruumis uus kantsel ja uued valgustid. Valgustuslahenduse töötas välja disainer Andres Rohtla ja tehnilise lahenduse teostas OÜ Mikroonik. Valgustuse paigalduse ajal värviti üle ka lagi. Kantsel valmis meister Rein Erdeli käe all.</p>
Hinnang	<p>Positiivne on näha, kuidas Eesti Riigi ja Haapsalu linna toel on vana hääbuv palvemaja aidatud uuele elule. Tunnustust väärrib nii Ridala koguduse kui M. Metsala pere panus hoone korrastamisel ja paiga väärtuse tõstmisel. Läbi elava vaimuliku töö pole enam tegu väikese piirkondliku külakogudusega, jumalateenistustele tullakse ka kaugemalt. Võib öelda, et vanas palvemajas on uus elu.</p> <p>Arhitektuurset poolt hinnates, siis 2012. a palvemajade alusuuringus on tehtud ettepanek võtta palvemaja riikliku mälestisena arvele. Kahjuks komisjoni otsusel seda ei tehtud, mistõttu hoone uuendamisel mingeid muinsuskaitsepiiranguid pole kehtestatud. Riiklik kaitse oleks võimaldanud suhtuda hoone ehitusse ajaloo- ja materjalitundlikult. Kahjuks on lähenetud jõuliselt renoveeriva mitte restaureeriva kontseptsiooniga, mis on toonud nii välis- kui siseilmesse palju uuenduslikku ja kaasaegset käekirja. Samavõrra on kaduma läinud palju ajaloolist ja ehedat. Autentsus on teadupärast taastumatu ja seda tulevikus taasluua ei saa. Hea oleks leida tasakaal ajaloolise väärtuse ja uuenduste vahel, et ei kaoks ajalooline omapära ja vanuseväärtus, sellega koos ka paiga võlu.</p>



98, 99. Mäevalla palvemaja 1950. aastail. Foto: EEKBLA.



100. Valitsuse istung Põgari-Sassi palvemajas 26.09.2019. a. Foto: U. Lauri, Lääne Elu.

101. Katuse vahetus 2020. a sügisel. Foto: U. Lauri, Lääne Elu.



102. Mäevalla palvemaja välisvaade 18.07.22. Hoone ümber uus parkla. Foto: Mäevalla koguduse Facebooki postitus; 103. Mäevalla palvemaja sisevaade 10.07.22. Foto: Mäevalla koguduse Facebooki postitus.



104. Mäevalla palvemaja uus „tähvalgustus“. Foto: Mäevalla koguduse Facebooki postitus.

105. Uus kantsel Eesti Vabariigi aastapäeva ehteis 23. veebr 2022. a. Foto: Mäevalla koguduse Facebooki postitus.

#### 4.5. Omandisuhetest või funktsiooni muutustest tulenenud muutused

Nimetus	<b>Sagariste baptisti palvemaja</b>
Asukoht	Saare maakond, Pihla vald, Sagariste küla
Ehitusaeg	1926. a, 1932. a, insener Erich Landesén
Ajalugu	Sagaristi oli vabariigi esimesel perioodil Kaarma Baptisti koguduse osakond. Koos käidi alguses Sagaristi vanas koolimajas, kui see kitsaks jäi, ehitati omale ilusa palvela Priidu Koppeli kingitud maale. Ehitati kahes järgus (1926, 1932), palvemaja nimeks pandi „Peetel“. Nõukogude võim kohustas kõiki iseseisvuma, nii sai sellest iseseisev kogudus. Pikemat aega olid koguduse vanemateks Ado Väli ja Gottfried Tammo. Kogudus lõpetas tegevuse 2000. aastate alguses ja ühines Kuressaare Siioni kogudusega. <sup>35</sup> Hoone ostis eraomandisse Marek Paja ja kohandas oma pere elamiseks aastatel 2005–2007.
Välisruumi kirjeldus	Üks väheseid baptistide palvemaju, mis on kohe algselt torniga ehitatud. Kauni poolkelpkatusega, mis oli algselt kaetud laastuga, torniosa oli kaetud plekiga. Maapalvemajade kohta haruldaselt kauni sakraalse välisilmega esinduslik ja mahukas hoone, millele suursugusust lisasid teravkaarsete prossiyaotusega aknad. Hoone puhul on tunda insener E. Landeseni projekteerija sakraalarhitektuurile omast käekirja. Eraomandisse üleminekuga ja viimase renoveerimisega on hoone kaotanud suure osa arhitektuursest ilust. Säilinud on vaid hoone maht ja üldkuju, kuid kadunud on hoonele iseloomulikud detailid. Välja on vahetatud katus, fassaadilaudis ja soojustatud seinad on moonutanud hoonele omast proportsiooni. Kahjuks on asendatud ka ajaloolised aknad. <sup>36</sup>
Siseruumi kirjeldus	Palvemaja siseruumi ülesehitus oli traditsiooniline, see koosnes suurest koosolekute saalist ja tagumisest abiruumide osast. Need kaks osa olid omavahel ühendatud laia neljaosalise tiibukse kaudu. Viimase 2007. a remondiga on saanud palvela saal uue ilme, ajaloolisest materjalist on säilinud vaid laelaudis.
Hinnang	Eraomandisse üleminekuga on hoone küll päästetud lagunemisest, kuid kaotanud oma pühakoja rolli ja viimase renoveerimisega kaotanud arhitektuurse iseloomu. Palvemajast on saanud ühe pere kodu, kunagisest koosolekute saalist laste kodune mänguruum.

<sup>35</sup> Helju Liiv, Sagaristi tööst, Kuressaare Siioni Kiriku arhiiv.

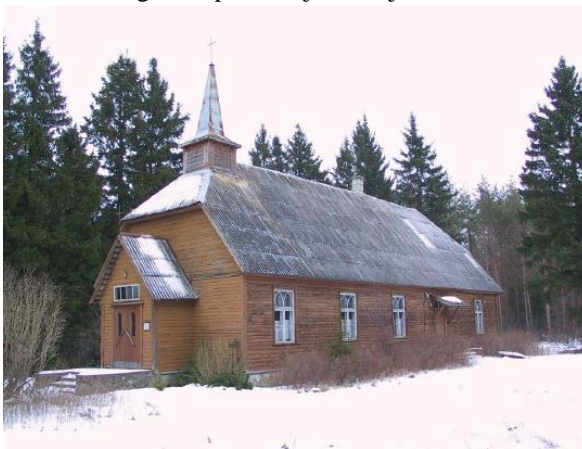
<sup>36</sup> 20. sajandi palvemajade alusuuring, lk 77. E. Tamm, Moodsad kirikud, lk 98.



106. Sagariste palvemaja – fotopostkaart. Dateerimata. Eeldatav 1930dad aastad. Foto allikas: [www.kirikud.ee](http://www.kirikud.ee)



107, 108. Sagariste palvemaja välis- ja sisevaade 1959.a fotoalbumist. Foto: EEKBLA.



109. Sagariste välisvaade 7.02.2005. Foto: Leele Välja, 20. saj palvemajade alusuuring.

110. Sagariste saali interjäär enne remonti. Foto: 20. saj palvemajade alusuuring.



111. Sagaristi palvemaja dekoratiivsed aknad. Foto: 20. sajandi palvemajade alusuuring.



112, 113. Sagaristi endise palvemaja välis-ja sisevaade, 2.08.2021. Foto: autor.

Nimetus	<b>Vanamõisa (Roose) priikoguduse palvemaja</b>
Asukoht	Saare maakond, Pihkla vald, Vanamõisa küla
Ehitusaeg	1934, juurdeehitus 2008. a
Ajalugu	
Välisruumi kirjeldus	Algselt on olnud tegu tüüpilise viilkatusega palvemajaga. Kui kogudus lõpetas tegevuse 1998.a, ühineti Kuressaare Siioni kirikuga ja hoone läks viimase omandusse. 2008. a rajati sellele juurdeehitus, eesmärgiga luua sellest laagrikompleks koos telkimisplatsiga. Selleks lammutati palvemaja tagaosa abiruumide osa ja lisati pisut kõrgem ja laiem hoonemaht. Uus osa järgib palvemaja keskelge ja moodustab astmeliselt tõusva katusepinna. Kui 2010. a oli säilinud suur osa palvemaja autentsest materjalist, siis 2021. a on enamus originaalset asendatud uuega, sh aknaavad. Säilinud on vaid esiuks. Katuse vahetuse ja soojustusega on muutunud arhitektuursed proportsioonid.
Siseruumi kirjeldus	Siseruumis on säilinud algupärasena vaid lagi. Kogu ruumi sisseseade ja algne materjal on välja vahetatud ja kohandatud tänapäevase laagrikeskuse vajadustele.
Hinnang	Tunnustust väärib Kuressaare Siioni koguduse initsiatiiv ja panus, millega on vanale palvemajale uus rakendus antud. Kui algselt oli ümberehitusega plaanitud palvemaja muuta oma koguduse suviseks puhkamispaigaks, siis täna võtab Pähklikimäe laagrikeskus külalislahkelt vastu erinevaid laagrilisi. Mis puudutab arhitektuurset osa pärandväärtuse seisukohalt, oleks soovinud näha ajaloolisse palvemajja uue funktsiooni integreerimisel hoone senisesse

ajaloolisse kasutusse, materjali ja arhitektuuri pieteeditundlikumat suhtumist. Uuendusega on kaduma läinud hoone ajalooline eripära.



114. Vanamõisa priikoguduse palvemaja- fotopostkaart. Johann Klenker. Foto: [www.kirikud.ee](http://www.kirikud.ee)



115, 116. Vanamõisa (Roose) palvemaja, 1959. a juubelialbum. Foto: EEKBLA.



117. 2005. a Foto: Leele Välja, 20. saj palvemajade alusuuring.



118. 2010. a. Foto: P. Säre, 20. saj palvemajade alusuuring.



119, 120. Endine Vanamõisa palvemaja, nüüdne Pähklimäe laagrikeskus. 2021. a aug. Foto: autor.



121, 122. Tuulekoda 2010 ja 2021.a Säilinud on esialgne uks, kadunud on kaunite akende võlu.

Nimetus	<b>Lümanda Saalemi evangeeliumi kristlaste palvemaja</b>
Asukoht	Saare maakond, Lümanda vald, Himmiste küla
Ehitusaeg	1937 või 1939 <sup>37</sup>
Ajalugu	Palvela ehitas Gustav Hohensee. Kihelkonna Järvelt pärit mees, kes oli tuntud laevameistreid mitte ainult üle Eesti, vaid ka Lätis ja Venemaal (kuni Arhangelski välja). <sup>38</sup>
Välisruumi kirjeldus	Eripärase arhitektuurse lahendusega palvemaja, mille ehitusvõtted ja lahendused räägivad meisterlikust ehitajast. Hoone on kõrge viilkatusega ja kõrgete saaliakendega. Tuulekoda koos algupärase ukse ja valgмикuga on puudu, muidu säilinud autentsena. On pikalt seisnud hooldamata ja tühjalt, seetõttu tehniline olukord on avariiline.
Siseruumi kirjeldus	Ruumikas palvemaja saal säilinud muutmata kujul, säilinud on algupärased seinad, laed ja põrandad, samuti siseuksed ja küttekolded.

<sup>37</sup> A. Randla, 20. saj. ..., lk 105.

<sup>38</sup> Gustav Hohensee – puulaevade, raadiomastide ja palvemajade ehitaja. – Meie Maa, 24 VIII 2009.



	Alles originaalne kantsel ja „Saalemi“ silt. Abiruumide osa on kahekorruseline. Hetkel hoone kasutusel pererahva kuuri või panipaigana. Uue omaniku plaan on rajada sinna suvekodu. <sup>39</sup>
Hinnang	Huvitava ajaloo ja arhitektuurselt erilise palvemajaga, kahjuks väga halvas tehnilises seisukorras. Uus omanik on hoone üles mõõdistanud, tegu on ajaloo-, arhitektuuriteadliku ning pärandisse vastutustundlikult suhtuva omanikuga. Hoone edasine käekäik oleneb omaniku visioonist, plaan on see renoveerida, hetkel projekt veel puudub.



123, 124. 1959. a fotoalbumist. Foto: EEKBLA



125, 126. Lümanda palvemaja sisevaade. Dateerimata. Foto: EEKBLA.



127, 128. Endine Lümanda palvemaja 2021. a suvel. Foto: autor.

<sup>39</sup> J. Tali intervjuu autoriga 2.VIII 2021, märkmed autori valduses.



129, 130. Endine Lümända palvemaja 2021. a suvel. Foto: autor.



131, 132. Endine Lümända palvemaja 2021. a suvel. Foto: autor.



133, 134. Endine Lümända palvemaja 2021. a suvel. Foto: autor.

Nimetus	<b>Meiuste baptisti palvemaja</b>
Asukoht	Saare maakond, Leisi vald, Meiuste küla
Ehitusaeg	1915
Ajalugu	Kogudus alguse saanud Hiiumaa vendade kuulutuse tulemusel 1908. a. Kui talutuba jäi väikeseks, ehitati palvela. Krundi kinkis Parametsa mõisa omanik, hoone valmis 1915. a veebruaris. 1918. a ühines kogudus Eesti Baptisti Koguduste ühendusega. Esimesed töötajad olid Ado Pors ja Priidu Mets. 1934. a oli kogudusel 195 liiget, lisaks Meiustele oli kogudusel 2 jaoskonda Pammana ja Jõeste külas. <sup>40</sup> 1929. a ehitati palvemajale juurde eluruum.
Välisruumi kirjeldus	Välisilmes on hoone säilitanud oma esialgse väljanägemise, sh autentsed ukse- ja aknaavad. Algne katus on vahetatud eterniidi vastu. Üllatavalt on värvitud tuulekoja sein oranži värvi. Hoonet ümbritseb betoonpostide ja puitlippidega piirkonnale omane tara, krunt on hästi hooldatud.
Siseruumi kirjeldus	Siseruumis on eemaldatud seinla ülaosa viimistlus ja puhastatud kuni palgini. Säilinud algne lagi, põrand ja lambrii. Kooriosa poodium hiljem sisse ehitatud. Punalipu loosung on kinnitatud seinale kõrvuti „Jeesus!“ loosungiga. Ruumist on eemaldatud kantsel ja pingid, hoonet kasutavad külamehed filmiõhtuteks ja vabaaja veetmiseks.
Hinnang	Ametlikult on Meiuste kogudus EEKB Liidu koguduste nimekirjas, kuid reaalselt koguduslikku tööd ei toimu. Hoonet kasutatakse muul profaansel otstarbel.



135, 136. Meiuste Baptisti koguduse palvemaja 1950datel aastatel. Foto: EEKBLA.

<sup>40</sup> 50 aastat apostlite radadel, lk 69–70.



137. Meiste Baptisti koguduse palvemaja 1950datel aastatel. Foto: EEKBLA.



138, 139. Meiste palvemaja 2021.a suvel. Foto: autor.



140, 141. Meiste palvemaja 2021.a suvel. Foto: autor.



142, 143. Meiuste palvemaja 2021.a suvel. Foto: autor.



144. Meiuste palvemaja 2021.a suvel. Foto: autor.