

**EESTI KUNSTIAKADEEMIA RESTAUREERIMISKOOL**



**PIKAVERE KÜLA KOONGA VALLAS PÄRNUMAAL.  
VÄÄRTUSTE ANALÜÜS JA ETTEPANEKUD  
KAITSEKS**

**2006/2007 ÕA ARHITEKTUURI KONSERVEERIMISE JA  
RESTAUREERIMISE TÄIENDKOOLITUSE LÕPUTÖÖ**

**KOOSTAJA: NELE RENT**

**PÄRNU 2007**

## SISUKORD

SISSEJUHATUS .....	2
1. AJALOOLINE ÜLEVAADE .....	3
2. PIKAVERE KÜLA TÄNAPÄEVAL.....	9
2.1. PIKAVERE VENNASTEKOUDUSE PALVELA .....	10
2.2. PIKAVERE TUULIK.....	10
2.3. TEEDEVÕRK JA PIIRDEAIAD .....	12
3. ETTEPANEKUD KAITSEKS .....	13
4. KOKKUVÕTE .....	14
5. KASUTATUD ALLIKAD .....	15
6. LISAD.....	16

## SISSEJUHATUS

Pikaverelased ise usuvad, et Pikavere küla Koonga vallas Pärnumaal oli olemas juba enne ristirüütlite vallutusretki. Nende uskumine ei olegi ehk vale, sest kiviviske kaugusele jääb muistne Soontagana maalinn, Koonga ja Mihkli kandi põllud aga kuuluvad Pärnumaa vanimate põllumaade hulka. Küla kirjalik esmamainimine on dateeritud 1534.aastaga. Täna on sajandeid Junnmaa<sup>1</sup> paesel pinnasel põldu harinud, karja kasvatanud, lupja põletanud ning Jumalalt oma töödeks-tegemisteks õnnistust palunud külaelanikud uhked, et on suudetud hoida ja kaitsta esivanemate pärandust – kiviaedadega piiratud talukohti, põllu- ja karjateid. Ning vaieldamatult küla väarikamat hoonet, 1830.a. külaelanike endi käte ja majapidamistest pärit vahenditega üles ehitatud vennastekoguduse palvelat.

Küla 22 talukohast on püsielanikega asustatud 8 majapidamist, 2 talukohta on tühjad ning ülejäänud kasutusel suvekodudena. Nüüd ähvardab Pikavere küla püsi- ja suveasukate kodusid küla piirile kavandatav dolomiidimaardla. Ajendatuna võimalikust keskkonnareostusest ning pärandmaastiku kadumisohust on Pikavere Küla Selts pöördunud Muinsuskaitseameti poole ettepanekuga võtta küla tervikuna kaitse alla.

Pärnu maakonnaplaneering, kehtestatud 21.12.1998.a., nimetab maakonna kultuuriväärtuslike objektide hulka Pikavere vennastekoguduse palvela ja Pikavere (Soontagana) tuuliku. Pärnu maakonna teemaplaneering: Asustust ja maakasutust suunavad keskkonnatingimused lisa 1 Pärnumaa väärtuslikud maastikud, kehtestatud 20.05.2003.a., määratleb Pikavere küla tervikuna väärtuslike maastike hulka. Valla üldplaneering on koostamisel.

Käesolev töö analüüsib Pikavere küla kultuuriväärtuslike objektide seisukohast lähtuvalt ning esitab ettepanekud kultuurimälestistena kaitse alla võtmiseks ja kaitsevööndite kehtestamiseks.

---

<sup>1</sup> ... nimi junnlane tuleb sõnast jonn - jonnii ajama, ja see kipub tihti olema. Wanaaegne Soontagana meeste wapper waim on aegade jooksul wäiklaseks jonniks muutunud, mis siin küll õige silmapaistev on – tihtiste protsesside ja alatiste kaebekirjade nokitsemises, mille juures jälle palju süüdi – nurgaadwokatide kanda jääb, kes sellest lõikawad, mis nad ise umbrohtu oskawad külwata. Niisuguseid kuluseid kantakse rahulikult ja nurisemata. / J.Martson. Mõnda Junnimaalt// Oma Maa III. Tartu, 1913. lk 158

## 1. AJALOOLINE ÜLEVAADE

Pikavere küla asub Koonga vallas Pärnumaa loodeserval, vastu Läänemaad, jäädes ajaloolise Mihkli kihelkonna Pärnumaa poolsesse ossa. Küla allus Koonga (*Kokenkau*) mõisale, mida on esmamainitud 1449.a. Mõis kuulus algselt Saare-Lääne piiskopile, hilisemalt oli riigimõis. Mõisal oli 16. sajandil 300 talu ja 110 üksjalakohta.

Pikavere küla varaseim teadaolev mainimine pärineb 1534.a. koostatud Pärnumaa külade loetelust.<sup>2</sup> Küla on mainitud kui *Pickierff unter Kokenkau*. 1543.a. koostatud Lihula vakuraamatus on küla suuruseks antud 12 adramaad ning külas elas 9 taluperet ja 5 üksjalga.<sup>3</sup> 1601.a. revisjoni andmetel<sup>4</sup> oli külas 10 talumeest ning 5 üksjalga, kuid talude suurus kahanenud pea poole võrra. 1624.a. revisjon<sup>5</sup> kirjeldab küla (nimekujuga *Pitthauer*) 4 7/8 Poola adramaa suurusena. Külas elas 6 talumeest ja 1 vabadik. 1638. aastaks oli külas (nimekujuga *Pickfer*) 12 talu.<sup>6</sup> 1680.-1684.a. Pärnumaa inkvisitsiooni järgi elas külas juba 17 talumeest ja 6 vabadikku ning külas oli kokku 222 tündrimaad põllumaad, 3 3/8 tündrimaad asustamata maad ja 26 1/4 tündrimaad võsamaad.<sup>7</sup> 1724.a. revisjoni järgi<sup>8</sup> oli külas (nimekujuga *Pickafer*) 23 talu, kuid vaid 8 neist oli asustatud (kokku 45 hinge), talude suuruseks oli kõigil 1/8 adramaad. 1758.a. maarevisjoni andmetel<sup>9</sup> oli Pikavere (*Pitkefer*) külas 23 talust asustatud 21 ning elanikke kokku 131. 1866.-1869.a. Koonga valla koolimaade rendiraamatu<sup>10</sup> järgi elas 1866.a. külas 31 peremeest ning 19 vabadikku. 1907.a. algas Koonga mõisas maade kruntimine ja 01.jaanuariks 1910.a. müüdi kohad rentnikele pärisomanduseks. Kruntimiseni olid Koonga valla külades, sh Pikaveres, talud *ühes hunnikus koos ja nende põllud ligi paarikümnes ribas siin ja säääl üleüldisel wäljal*.<sup>11</sup> *Talude suurus põllumaa poolest on 20-25 wakamaad, nii siis iga põllu lapikene umbes wakamaa suurune. Peremehed näewad parema meelega maade krunti säädmist, aga saunikud ei looda sellest enestele hääd. Praegu on küladel ühine karjamaa ja saunikud wõivad seda maksuta tarvitada.*

<sup>2</sup> F.Stackelberg. Der Landebestz im Kreise Pernau.//Sitzungsberichte der Altertumforschenden Gesellschaft zu Pernau, 8, 1914-1925 (1926), S.217. Ref:Baltisches Ortslexikon, I, Estland. Köln-Wien, 1985. lk 455.

<sup>3</sup> F.Puss. Pikavere küla ajalugu. Kodulooline uurimus. Pikavere, 2006, lk 5-6.

<sup>4</sup> Die Revision Livlands 1601. Hsg.Oleg Roslavlev. München,1967. lk 169-170.

<sup>5</sup> Das Pernauer Land 1624. Hsg.Oleg Roslavlev. München, 1967. lk 16.

<sup>6</sup> Die Revision Livlands 1638. Hsg.Oleg Roslavlev. München,1969. lk 52.

<sup>7</sup> EAA 308-6-275. Pärnumaa inkvisitsiooniraamat. 168091684. L41p.

<sup>8</sup> VARKA 274-1-182. L393p-395, 405p-407.

<sup>9</sup> VARKA 274-1-243. L777p-781, 795p-799.

<sup>10</sup> EAA 4584-1-151. Pagineerimata.

<sup>11</sup> Kodumaalt Mihklist. Maade krunti säädmine.// Vabadus, nr 67, 04.09.1907. lk 3.



*Aga kui karjamaad krunti säetakse ja iga pere oma osa saab lõpeb nende wabakarjamaade aeg.<sup>12</sup>*

Haldusterritoriaalselt jääb Pikavere küla Koonga valda, mille territooriumil eksisteeris 19. sajandi keskpaigast kaks valda: Koonga ja Veltsa vallad, mis valdade korralduse käigus 1939. a. liideti. Uueks nimeks sai Soontaga vald, mis eksisteeris 1945. aastani. Veltsa valla vallamaja asus Veltsas, Koonga vallamaja Pikavere külas 1945. aastal moodustati endise Soontaga valla territooriumile 4 töörahva saadikute nõukogu täitevkomiteed: Koonga, Mõtsu, Lõpe ja Mihkli külanõukogud. 1954. aastal ühendati Mihkli külanõukogu Koongaga ja Mõtsu külanõukogu Lõpega. Lõpe külanõukogu ühendati 1961. a. Koonga külanõukoguga. Alates 12.detsembrist 1991.a. eksisteerib endise Koonga külanõukogu piirides Koonga vald.



**Foto 1. Mälg-Jüri talu suitsutare**

1930.aastaks oli Pikavere kujunenud sumbküla taolise keskusega tuumkülaks, mille ümber levisid hajali üksikud talud.<sup>13</sup> Taluelamud olid rehetubadega ühise katuse all. Erandi moodustasid vabadike majad. Veel 1930-ndatel aastatel olid korstnad elumajadel harv nähtus ning kambritel puudus küttevõimalus.<sup>14</sup> Elumaja vastu või sellele risti oli ait. Õued olid piiratud paekivist taradega. Elamuil ja kõrvalhooneil olid

<sup>12</sup> Kodumaalt Mihklist. Maade krunti säädmine.// Vabadus, nr 67, 04.09.1907. lk 3.

<sup>13</sup> Eesti Maateaduslik, tulunduslik ja ajalooline kirjeldus. IV Pärnumaa, Eesti Kirjanduse Seltsi kirjastus, Tartu, 1930. lk 396

<sup>14</sup> Eesti Maateaduslik, tulunduslik ja ajalooline kirjeldus. IV Pärnumaa, Eesti Kirjanduse Seltsi kirjastus, Tartu, 1930. lk 63

õlest viil-, poolkelp- või kelpkatused. 1930. aastatel hakati eluhooneid katustama sindelkatustega (Nele Tamm 2007). Elamud olid valdavalt ehitatud puidust, kuid esines ka paekivist rehetube. Kõrvalhooned, sh laudad, olid laotud valdavalt paekivist.<sup>15</sup> Külalateid ääristasid kõrged paekiviaiad, põllu ja karjateede ääres esines segatüüpi maa- ja paekividest laotud kiviaedu.

1758.a. pärineb Pikavere küla **kõrtsi** esmamainimine.<sup>16</sup> Kuid vennastekoguduse aktiivne liikumine avaldas oma mõju ning pärast mitme kaebekirja kirjutamist pikaverelaste poolt, suleti kõrts 1896.a. jäädavalt. Püüded kõrtsi taasavada nurjusid.<sup>17</sup>

Täpsed andmed selle kohta, millal vennastekogudus Pikaverre jõudis puuduvad. Kuid 1740.a. oli Mihkli kihelkonnas maailmalõpu tulekut kuulutamas esimene naisprohvet, kes inimesed segadusse suutis ajada. Kõima mõisa rentnik von Ceumen kutsus kohale hernhuutlase G.Pilderi, kes rahva maha suutis rahustada. Koonga mõisa rentnik von Liphardt lubas aga kõigile, kes lugemistel käivad peksa anda. Nii käidigi salaja lugemas Mälgu vanatalu tares. Koonga mõisa uus rentnik von Baumgarten lubas peale ettelugejatega kohtumist külla **palvemaja** ehitada. Esimene palvemaja ehitatigi 1755.-1760. aastate paiku Mälgu talu lauda otsa.<sup>18</sup> See olnud ilma põrandata, laudpõrand tehti hiljem, kasutati seejuures külasepa tehtud naelu. Kivi, mis praegu palvela naistepoolse osa ukse ees on, olnud vanaaegse hoone nurgas.<sup>19</sup> Rahvast käis palvemajas koos nii suure innuga, et palvela jäi kitsaks. Uue palvela ehitust alustati 1830.a., mis „üks maja täis tagasi põllu poole“ ühiselt külaelanike poolt ehitati. *Uue palvemaja ehitus läks nii kiiresti, et pühapäeval loeti veel vanas majas, aga nädala pärast olid uue maja seinad üleval ja paarid peal ja loeti juba seal. Kõigile oli see maja nii armas, et vaatamata raskele päevatööle, tuli iga päevhulk vabatahtlikke. Rahvas elas küll vaeselt, aga palke ja laudu toodi nii palju kokku, et uus palvemaja ka laudpõranda alla sai, isegi lagi löödi laudadest. Ehituseks kasutati ka vana maja palk.*<sup>20</sup> 1885.a. ehitati ümber palvemaja aed ning istutai puid. 1890.a. tehti uued toolid. 1887.a. tehti palvela uus esikülje katus ja 1891.a. uus tagakülje katus. 1889.a. tõsteti kogu hoone kolme palgikorra võrra kõrgemaks. Uksed raiuti samuti kõrgemaks ning aknad tehti

---

<sup>15</sup> ibid.

<sup>16</sup> F.Puss. Pikavere küla ajalugu. Kodulooline uurimus. Pikavere, 2006, lk 24

<sup>17</sup> ibid.

<sup>18</sup> M. Lutsar. Talupoegade palvemaja Pikavere külas// Pärnu Teataja, 30.01.1991. lk 6.

<sup>19</sup> M. Suviste. Vaimuliku tule ase// Maaleht, nr 52, 23.12.2004

<sup>20</sup> M. Lutsar. Talupoegade palvemaja Pikavere külas// Pärnu Teataja, 30.01.1991. lk 6.

suuremaks. Toodi juurde ka uusi laudu ja nii sai uus lagi peale tehtud ning esimene külg ja lõunapoolne ots vooderdatud. Vana esikülje vooder pandi maja tagumisele küljele ja läänepoolsele otsale. *Enne oli palvemajas altariks nelja jalaga laud, aga Jäätma Jaan Jonasson ja kurni Hindrik Jaagusson löid lauale voodrilauad külge ja nii sai lauast „ukstega pult“. Peetri Ansu Mihkel kinkis Pikaverele kroonlühtri, mis olla läinud maksma 25 rubla.<sup>21</sup>*



Foto 2 Pikavere palvela 100. aastapäeva pidustused

Lisaks Pikaverele oli Koonga vallas palvela ka Rabavere külas. Kuid kohalik prohvet Järve-Jaan olla ennustanud Pikavere palvemaja kohta, et see jääb Kristuse taastulekuni püsima, aga Rabavere lamp kustub ära – Rabavere palvemaja lõhutigi kolhoosi algaastail tolelaegsete kohalike juhtide käsul ära.<sup>22</sup>

Pikaveresse asutati **kool** umbes 1855.a. paiku.<sup>23</sup> 1875.a. ehitas Mihkel Allik oma maja ümber koolimajaks, saades selleks vallalt 135 rbl, lisaks ahju ehitamise kulud.<sup>24</sup> 1880.a. põles aga koolimaja maha. Uus koolimaja ehitati juba 1881.a. ning koolis õppisid nii luteri kui õigeusuliste perede lapsed.<sup>25</sup> 15.12.1912.a. sai Koonga vallamajas kokku vallvolikogu, kes arutas Tamme ja Pikavere koolide ühendamist üheks kaheklassiliseks Pikavere kooliks, kuid tänu Tamme kooliringkonna elanike vastuseisule jäid koolid

<sup>21</sup> Ibid.

<sup>22</sup> M. Suviste. Vaimuliku tule ase// Maaleht, nr 52, 23.12.2004

<sup>23</sup> F.Puss. Pikavere küla ajalugu. Kodulooline uurimus. Pikavere, 2006, lk 30

<sup>24</sup> EAA 4584-1-1.L69,71p

<sup>25</sup> EAA 4584-1-2.L13p

ühendamata.<sup>26</sup> 1922.a. teostati Koongas koolivõrgu muudatus. Siiani oli vallas olnud 7 algkooli 11 õpetajaga. Nüüd jäi alles 4 algkooli 9 õpetajaga. Pikavere kaheklassiline algkool liideti koos Kibura ja Tamme algkooliga Kõima 4-klassilise algkooli alla. Kool hakkas asuma Kõima mõisas.<sup>27</sup> Pikavere kooli maad, mis endise Koonga mõisniku poolt koolile olid kingitud ja mida vald kasutas, anti vallalt 1924.a. riigile üle.<sup>28</sup>

1923.a. ehitati Pikavere külla Koonga **vallamaja**. Hoone laoti paekivist, riskatus oli kaetud sindlitega. Hoonel on kõrged võlvitud aknad. Lisaks vallamajale oli hoonel ka seltsimaja funktsioon. Ehkki seltsielu ja seltsingute tegevus Koonga vallas väga märkimisväärne ei ole olnud.<sup>29</sup> Aastatel 1925 – 1930 tegutses vallas 11 seltsi ja ühingut: Koonga Seltside Ühendatud Liit; Haridusselts; 2 rahvaraamatukogu seltsi; Spordiselts; Tööliste Ühing; Põllumeeste Selts; Tulekahju kordadel vastastikku abiandmise selts; 2 ühispiimatalitust; pasunakoor.<sup>30</sup> Pikavere vennastekogudusel oli oma laulukoor.<sup>31</sup>



**Foto 3 Koonga vallamaja**

Koonga vald on osa Lääne-Eesti rannikutasandikust, asetudes pisut kõrgemale kerkival veelahkmel Kasari ja Audru jõgikonna vahel, olles üldiselt väga madala pinnaga, 13-25 m üle merepinna. Vald oma lubjakivise aluspõhjaga on Kesk- ja Lõuna-Pärnumaast

<sup>26</sup> F.Puss. Pikavere küla ajalugu. Kodulooline uurimus. Pikavere, 2006, lk 32

<sup>27</sup> Uus koolide korraldus Koongas// Päevaleht, nr 192, 12.08.1922, lk 7

<sup>28</sup> Koolimaade ja majade jant Koongas// Päevaleht, nr 315, 24.11.1923, lk 9

<sup>29</sup> J.Martson. Mõnda Junnimaalt// Oma Maa III. Tartu, 1913. lk 166

<sup>30</sup> Eesti Maateaduslik, tulunduslik ja ajalooline kirjeldus. IV Pärnumaa, Eesti Kirjanduse Seltsi kirjastus, Tartu, 1930. lk 389

<sup>31</sup> M. Suviste. Vaimuliku tule ase// Maaleht, nr 52, 23.12.2004

tublisti erineva ilmega. Aluspõhja kattev mullakiht on enamasti õhuke, mitmes kohas tuleb maapinnal nähtavale paljas paas. Põllud on kohati kruusased, kohati savised. Suuremad jõed vallas puuduvad. Rabad ja sood jäävad valdavalt valla lõunapoolsesse ossa. Mets on vähese tähtsusega. Kuna looduslikud olud, ei soodustanud põllumajandust oli vallas, sh Pikaveres, olulisem tulundusharu karjakasvatus ja käsitöö. *Lammast peetakse nii rohkeste selleks, et kodus willast kangast ja sukki-kindaid kududa ja müügile saata. Naesterahwad on wirgad ja sukawarras jääb koju ainult kirikuteel.*<sup>32</sup> Meeste hulgas oli levinud puutöö.<sup>33</sup> Kindlasti väärivad mainimist paemurrud ja lubjapõletamine, mis paraku XX sajandi alguses hääbus, seoses manufaktuurse lubja- ja tsemenditootmise arenguga. Pikavere külas Siiru talu juures on aga tänaseni säilinud lubjapõletusahju alus.

1903.a. ehitati Koonga-Jaagupi maantee äärde paekivist kerega hollandi-tüüpi **tuulik**, mis oli üks 1925.-1930.a. vallas asunud 26 tuulejõulisest jahuveskist.

---

<sup>32</sup> J.Martson. Mõnda Junnimaalt// Oma Maa III. Tartu, 1913. lk 168

<sup>33</sup> Eesti Maateaduslik, tulunduslik ja ajalooline kirjeldus. IV Pärnumaa, Eesti Kirjanduse Seltsi kirjastus, Tartu, 1930. lk 401

## 2. PIKAVERE KÜLA TÄNAPÄEVAL

Pikavere küla Koonga vallas Pärnumaal on iidne asulakoht ja iseloomulik sumbküla, kus külastruktuur ja kiviaedadega külatänavad on väga hästi säilinud (joonised 1-6). Ajaloolise sumbküla põllud ning karja- ja heinamaad ümbritsevad tuumküla mitmest küljest. Esivanemate ühise jõuga piiratud karja-, heina-, põllumaade kiviaiad pakuvad täna silmarõõmu ja vaikset tunnistust inim põlve üürikesest viivust. Sajandeid on pikaverelased väljakujunenud suhetega aeglaselt muutuv keskkonnas toimides kujundanud oma küla struktuuri. Külatänavad on kujunenud täpselt nendesse kohtadesse, kus maastikulised tingimused liiklust võimaldasid ja teekäijad neid tingimusi optimaalselt ära said kasutada. Seetõttu on valitud teejooneks looduses lühimat teepikkust, maksimaalset liikumismugavust ja minimaalset hooldust võimaldavad suunad ning jälgitud hoolega, et tänavad oleks võimalikult hästi läbikäidavad igasuguse ilma ja aastaajaga. Küla keskel, nn Mäekülas, asub väike väljak, millele käesoleval ajal on paigaldatud Pikavere Küla Seltsi poolt infotahvel koos külalisteraamatuga.

Täna elab rahvastikuregistri andmetel Pikaveres 43 inimest. Püsielupaigana on asustatud 8 majapidamist 22-st. Küla hoonestus on mitmekirju. On säilinud märkimisväärne hulk ajaloolisi elu- ja kõrvalhooneid, kuid viimase sajandi jooksul on remontide ja ümberehitustega oluliselt muudetud nende originaalsubstantsi ning arhitektuurset väärtust (fotod 31, 40). Enim esindatud hoonetüübiks on elamu-rehealune ja kuur-ait. Ehedamal kujul on säilinud mõned kõrvalhooned (fotod 18, 19). Külas on mitmeid XX sajandi II poolel ja XXI sajandi algul ehitatud hooneid. Tuumikkülalt lõunas asub 1923.a. ehitatud Koonga vallamaja koos hästi säilinud kuuriga (fotod 20, 21). Küla vääriskaim hoone on vaieldamatult 1830.a. ehitatud vennastekoguduse palvela.

1970-ndatel aastatel tehtud maaparandustööd riivasid küla lääne- ja põhjaküljest hävitades osa põllu- ja karjaaedadest, kuid säilinud on kiviaegade nn algused ja lõpud, kuid jätsid puutumata külatumma. Külaelanikud ise on täis entusiasmi taastamiseks kadunud tänavaid ja aedu.

2006.a. kerkis pikaverelaste kodude kohale kaevanduse rajamise oht külast vahetult põhja jäävasse Koonga dolomiidimaardlas.

## 2.1. PIKAVERE VENNASTEKOUDUSE PALVELA

**Omanik:** Eesti Evangeelse Luterliku Kiriku Mihkli Miikaeli kogudus

**Kasutus:** palvelas toimuvad 2 korda kuus palvetunnid ning ruume kasutab Pikavere Küla Selts.

**Kirjeldus:** 1830.a. ehitatud ja 1889-1890.a. ümber ehitatud hoone on ühekordne. Seinad on ristpalkidest, väljast vooderdatud laudadega. Tagumine- ja läänepoolne külg on kaetud püstlaudise, esi- ja idapoolne külg profileeritud põikilaudisega (fotod 1, 2). Hoone tagumisele küljel ja läänepoolses otsas on ära kasutatud vana esikülje voodrit (fotod 2, 3, 4). Hoone on olnud värvitud ookerkollaseks, nurgapilastrid ja ukсед – punaseks. Seestpoolt on hoone vooderdamata. Lagi kaetud poola laudisega talade peale asetatuna ilma soojustuseta. Ruumidel on laudpõrandad. Hoone viilkatus on varasemalt olnud kaetud õlg-, hiljem sindel- ja hetkel eterniitkattega (foto 6). Hoonel on paekivist sokkel (foto 10).

Hoonel esifassaadis on kaks sissepääsu: nn naiste ja meeste. Meeste sissepääs on parempoolne, kahe tahveluksega ning selle kohal on varikatus (fotod 7, 8). Naiste sissepääs vasakpoolne ja esmapilgul fassaadis märkamatu. Esifassaadis on suur, 9-ruudulise jaotusega ja luukidega aken, raamitud rombiga kaunistatud ümbrislaudadega. Tagafassaadis on kaks 6-ruudulise jaotusega luukidega akent ning uks (foto 5). Säilinud on kõik uste ja akende originaalhinged ja -sulgurid. Läänepoolsele küljel on üks ja idaküljel kaks 6-ruudulise jaotusega akent. Läänepoolsele küljel pääs (luuk) pööningule (foto 1).

Hoonel on kaks ruumi: küttekohaga saal, mõõtmetega 1440\*890 cm, ruumi kõrgus 260 cm, ning plekist küttekohaga ruum, mõõtmetega 210\*890 cm, kõrgus 260m.

Hoone sisustusest on kunstimälestistena kaitse all pingistik, reg nr 19513, ukسلukk, reg nr 14367, kroonlühtrid, reg nr 19507, 19508, 19509, laelamp, reg nr 19510, piibel, reg nr 19511 ja harmoonium, reg nr 19512.

**Seisund:** rahuldav, 1885.a. istutatud puud on suureks kasvanud ja mõjuvad hoone katusele laostavalt. Katus on tugevalt sammaldunud ja märgatavalt ida suunas kaldu vajunud (foto 9). Alumine voodriosa on niiskuse tõttu kahjustunud (foto 11). Muinsuskaitseametis on koostamisel palvela tehnilise seisukorra ekspert hinnang.

## 2.2. PIKAVERE TUULIK

**Omanik:** Erika Luige.

**Kasutus:** tuulik on kasutusel panipaikadena. Viimane tuuliku teadaolev sihtotstarbeline kasutamine toimus 1950-ndatel.

**Kirjeldus:** 1903.a. ehitatud Pikavere (Soontagana) tuuleveski näol on tegemist laialt levinud hollandi-tüüpi kivikehandi ja sillaga (hävinud) veskiga (foto 12). Kivikehand on paekividest ja lubimördil. Kivikehandi alumine korrus maapinnast kuni sillani on kaheksatahuline, vertikaalsete seintega. Sillast ülespoole jääv osa on ümara tüvikoonuse kujuline. Müüritise välispind on olnud krohvimata (foto 17). Põhjapoolse ukse kohal ehitusaastaga, 1903, kivi (foto 13). Kivikehand on 3-korruseline. Veski sisustus, sh veskikivid, hammasrattad, värklid, võllid, ja vahelaed on tänu veski pöörleva pea hävimisele kokku varisenud, kuid siiski säilinud veski kehandi sisemuses (foto 14). Mõlemad ukсед on säilinud, aknad puuduvad, põhjapoolses küljes on säilinud akende piidad. Vundament on vaatluste järgi stabiilne. Soklimüürid on vihmavete toimel hakanud lagunema. Lõunapoolsest küljest on ilmastiku mõjul akende juures toimunud varingud.

Tuulik teenindas Pikavere ja teisi lähedasi külasid.

Tuulikuga ühise kompleksi moodustavad möldri elamu ja ait (foto 15, 16). Elamu on lihtne ühekordne viilkatusega segmentkaarsete akendega paekivist hoone. Katus on olnud kaetud sindelkattega, hetkel on materjaliks eterniit. Ehitatud XX sajandi alguses. Säilinud neljaruudulise jaotusega aknad, koos vanade aknaklaaside ja sulustega. Säilinud vanad välisüksed koos hingedega. Maja Pärnu-Jaagupi poolne osa oli kasutusel veskiliste ruumidena ja Koonga poolses osas elas möldri pere. Eluhoone vastas, veski taga, on säilinud rõhtpalkidest ait.

**Seisund:** tuuliku tehniline seisund on avariiline, kuid tänu tuuliku kehandis säilinud tehnilistele konstruktsioonidele taastatav.

#### **Ettepanekud tuuliku konserveerimiseks:**

1. Parandada kahjustunud müüriosad kivide ja lubimördiga.
2. Tuuliku sees demonteerida ja ladustada irduvad tehnoloogilised seadmed ja detailid.
3. Rajada laekonstruktsioonid, käiguteid, treppe, puhastades ja tugevdades ajutiselt vahelaeosad, mis võimaldavad turvaliselt minna viimasele korrusele.
4. Tugevdada tuuleveski kere ülemist kandekonstruktsiooni. Paigaldada tuuleveski peale ühepoolse kaldega (kalle 1:5) pultkatuse sarikad, mis ulatuksid kuni 75 cm üle tuuliku ülemise seina. Paigaldada sarikatele tihe laudis. Laudis katta ruberoidi vms, mis



kinnitatakse iga 50 cm järgi kalde suunas liistudega. Kattematerjali ääred kinnitatakse liistudega.

5. Sulgeda tuuliku ukсед ja aknad.
6. Koristada pehkinud ja vettinud konstruktsioonipurust veski sisemus.
7. Koristada tuuliku ümbrus ehitusprahist.

### 2.3. TEEDEVÕRK JA PIIRDEAIAD

**Omanik:** küla teed on Koonga valla omandis, piirded eravalduuses.

**Kasutus:** küla 22 talukohast on püsi- ja põliselanikega asustatud 8 majapidamist, 2 talukohta on tühjad ning ülejäänud kasutusel suvekodudena. Rahvastikuregistri andmetel on külas 43 elanikku.

**Kirjeldus:** Pikavere küla on hästi säilinud ajaloolise ja loogilise planeeringuga Lääne-Eesti sumbküla (joonised 1-6). Küladeid ehk tänavaid ääristavad kuni 1,5 meetri kõrgused, enamuses heas korras sammaldunud vanad või korda tehtud paekiviaiad (fotod 22-47). Põllu- ja karjateede ääres ja põllulappide ümber esineb segatüüpi – maa ja paekivi segalaoga – kiviaedu. Originaalseid väravaid ei ole säilinud. Küla tuumikut läbivad mitmes suunas laiemad pinnaseteed, lisaks ühendusteed põldude ja karjamaadega ning vallakeskusesse viiva teega (fotod 25-27, 42, 46-47). Elumajad asetsevad külatänavate suhtes juhuslikult, õue sügavikus. Tänavate suhtes on taluõuede planeering vaba (fotod 29, 31, 35, 40), kuid säilinud traditsioonilistes vormides.

Altkülas on säilinud 1830.a. külaelanike endi poolt ja omavahenditest ehitatud vennastekoguduse palvela. Küla põhjaosas, Koonga-Pärnu-Jaagupi maantee ääres on säilinud 1903.a. ehitatud paekivist kehaga hollandi-tüüpi tuulik koos möldri elamu ja aidaga. Taludel ja maadel on säilinud vanad nimed: Kallama Ansu Hendriku, Mälgu-Jüri, Iska, Pere, Kalda, Saare, Niidu, Vainu, Tänavate, Tänne, Naelaka, Aama, Kaldatiina, Põlde, Tooma-Antsu, Vahnema, Kopliääre, Nigula-Jüri, Peeter-Hansu, Nigula-Aadu, Veske, Tooma, Sepa-Madise, Peetri-Jaani, Kopliääre, Lõmpsi. Külas on säilinud üksikuid ajaloolisi taluhooneid, kuid enamus neist on XX ja XXI sajandi erinevatel aastatel ringi ehitatud. Esineb ka uusi elumaju ja abihooneid.

Paekiviaedu on hooldatud ja taastatud. Viimastel aastatel Euroopa Liidu abirahadega.

**Seisund:** külatänavate ja piirdeaedade tehniline seisund on hea.

### **3. ETTEPANEKUD KAITSEKS**

Pikavere küla Koonga vallas Pärnumaal on iidne asulakoht ja iseloomulik sumbküla, kus külastruktuur ja kiviaedadega külatänavad on väga hästi säilinud. Paraku on viimaste aastakümnetega tehtud remontide ja ümberehitustöödega oluliselt muudetud hoonete arhitektuurset väärtust. Hoonetest on audentsel ja unikaalsel kujul säilinud Pikavere vennastekoguduse palvela ja Pikavere tuulik möldri elamu ning aidaga.

Käesoleva töö lõppeesmärgiks on teha või mitte teha ettepanekud kaitse alla võtmiseks. Lähtudes Pikavere küla ehitiste ja külastruktuuri ajaloolisest, usundiloolisest, arhitektuurilisest ja etnograafilisest väärtusest teen siinkohal ettepaneku võtta üksikmäälestisena kaitse alla järgmised objektid Pikavere külas Koonga vallas Pärnumaal:

1. Pikavere vennastekoguduse palvela, kui XIX sajandi alguse talupoegliku sakraalehitise hästisäilinud näide;
2. Pikavere tuuleveski koos möldri elamu ja aidaga, kui XX sajandi alguse taluehituspärandi unikaalne näide;
3. Pikavere küla tuumiku teedevõrk koos piiretega, kui hästi säilinud piirdeaedadega ja teedega ajalooline Lääne-Eesti sumbküla struktuur;
4. Kehtestada ülalnimetatud objektidele ühine kaitsevöönd. Kaitsevööndi piiriks kehtestada küla piirid.

#### **4. KOKKUVÕTE**

Pikavere küla Koonga vallas Pärnumaal on üks väheseid ajaloolises Mihkli (Soontagana) kihelkonnas nii terviklikult säilinud külastruktuuri ja piirdeaedadega sumbkülasid. Nõukogude aegne maastikuline ja sotsiaalne ümberehitustöö – uudismaaväljad, kokkulükatud kiviaiad, majandikeskused ning hääbunud talumajapidamised on sellel, nii Pärnu- kui Läänemaa vaatevinklist, ääremaal teinud oma töö. Seda enam väärib tunnustamist pikaverelaste soov hoida oma küla elus ning säilitada ja kaitsta esivanemate pärandust. Ajaloolise ja kultuurilise väärtusega üksikobjektide kaitse alla võtmine ja kaitsevööndi kehtestamine tõkestaks ning aitaks ilmselt ära hoida veel ühe küla kadumise seoses muutuvate keskkonda ja elanikkonna soovidega mitteametavate majanduslike tuultega. Võlgname seda oma esivanematele ja lastele.

## 5. KASUTATUD ALLIKAD

1. Eesti Ajalooarhiiv
2. F.Stackelberg. Der Landebestz im Kreise Pernau.// Sitzungberichte der Altertumforschenden Gesellschaft zu Pernau, 8, 1914-1925 (1926), S.217. Ref:Baltisches Ortslexikon, I, Estland. Köln-Wien, 1985
3. Die Revision Livlands 1601. Hsg.Oleg Roslavlev. München,1967
4. Das Pernauer Land 1624. Hsg.Oleg Roslavlev. München, 1967
5. Die Revision Livlands 1638. Hsg.Oleg Roslavlev. München,1969
6. Eesti. Maateaduslik, tulunduslik ja ajalooline kirjeldus. IV Pärnumaa. Eesti Kirjanduse Seltsi kirjastus, Tartu,1930
7. Eesti arhitektuuri ajalugu. Kirjastus Eesti Raamat, Tallinn, 1965
8. K.Tihase. Eesti talurahva arhitektuur. Kirjastus Kunst, Tallinn, 1974
9. Dan Lukas, Madis Rennu. Kiviaia rajamine, taastamine ja hooldamine. Põllumajandusministeerium, 2005
10. Fred Puss. Pikavere küla ajalugu. Kodulooline uurimus. Pikavere, 2006
11. V.Fuchs. Hollandi tuulikud Eestis// Suitsutare. Vabaõhumuuseumi uurimused 1957-1972. Valgus, Tallinn, 1976
12. Kodumaalt Mihklist. Maade krunti säädmine.//Vabadus, nr 67, 04.09.1907
13. J.Martson. Mõnda Junnimaalt// Oma Maa III. Tartu, 1913
14. Uus koolide korraldus Koongas// Päevaleht, nr 192, 12.08.1922
15. Koolimaade ja majade jant Koongas// Päevaleht, nr 315, 24.11.1923
16. Maia Lutsar. Talupoegade palvemaja Pikavere külas// Pärnu Teataja, 30.01.1991
17. Maarius Suviste. Vaimuliku tule ase// Maaleht, nr 52, 23.12.2004
18. Koonga valla arengukava// <http://www.koongavald.ee/sisu/yldinfo/koos.pdf>
19. <http://www.mois.ee/>

## 6. LISAD

### Joonised

1. Pikavere küla kaart, 1826.a.
2. Pikavere küla kaart, 1863.a.
3. Pikavere küla kaart, 1907.a.
4. Pikavere küla verstakaart
5. Pikavere küla kaart, 1974.a.
6. Pikavere küla kaart, 2007.a.

### Fotod

1. Pikavere palvela, esifassaad
2. Pikavere palvela, esifassaad
3. Pikavere palvela, tagafassaad
4. Pikavere palvela, tagafassaad
5. Pikavere palvela, aken tagafassaadis
6. Pikavere palvela, vaade räästale
7. Pikavere palvela, nn meestesissepääs
8. Pikavere palvela, tuulekoda
9. Pikavere palvela, vajunud katus
10. Pikavere palvela, sokkel
11. Pikavere palvela, niiskuskahjustused
12. Pikavere tuulik
13. Pikavere tuulik, aastaarvuga kivi põhjapoolse ukse kohal
14. Pikavere tuulik, vaade sisemusse
15. Pikavere tuuliku ait
16. Pikavere tuulik
17. Pikavere tuulik
18. Pikavere küla, Kalana talu laut
19. Pikavere küla, Saare talu kelder
20. Pikavere küla, Koonga vallamaja
21. Pikavere küla, Koonga vallamaja kuur
- 22.-47. Pikavere küla kiviaiad

## **Muud lisad**

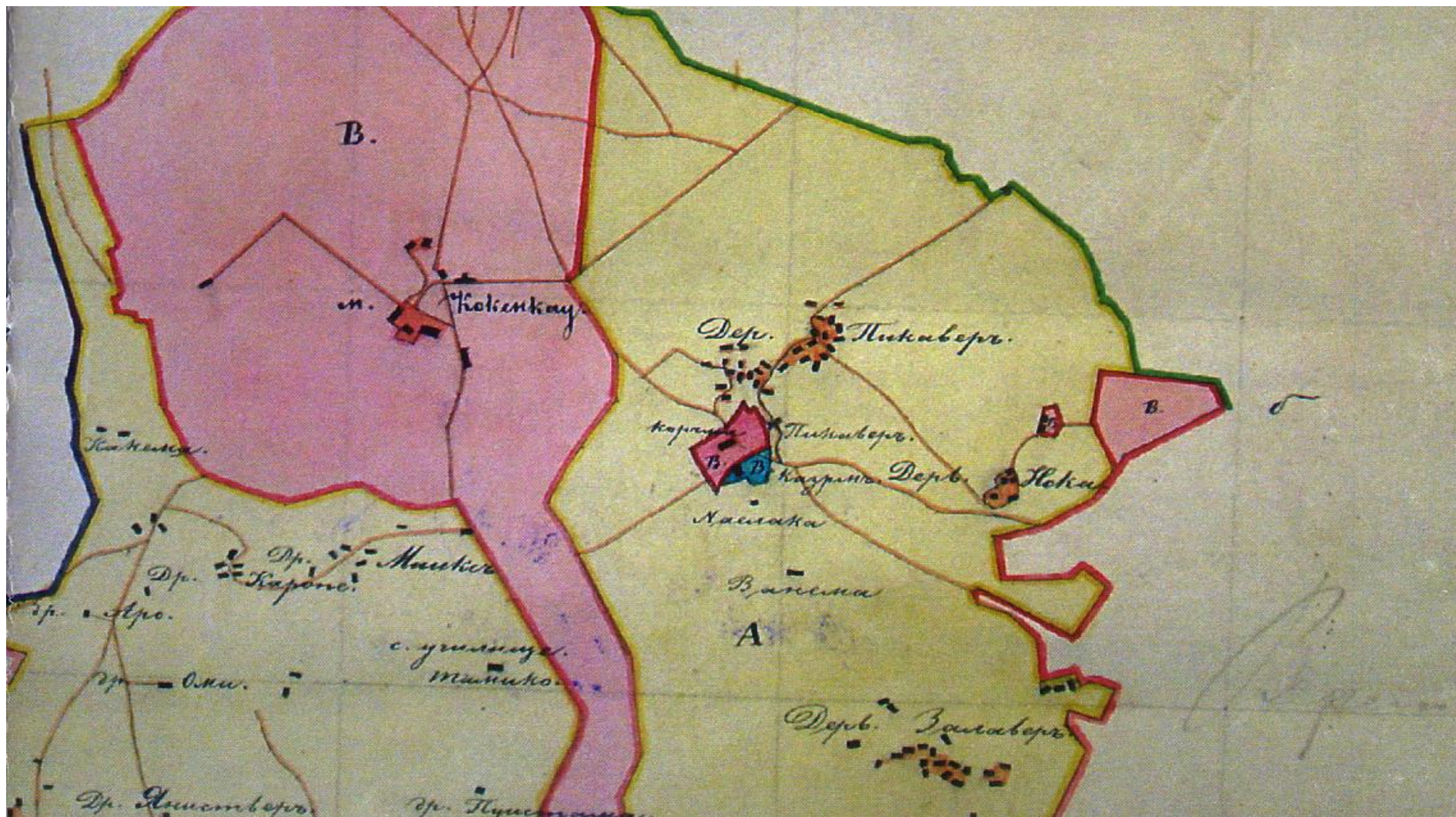
1. Pikavere Küla Seltsi taotlus
2. Pikavere külaelaniku päring Muinsuskaitseametile
3. Keskkonnamõjude hindamise algatamine
4. Keskkonnamõjude hindamise algatamine
5. Pikavere küla hooned Ehitisregistri korrigeeritud koondtabel





Joonis 1 Pikavere küla kaart, 1826.a.

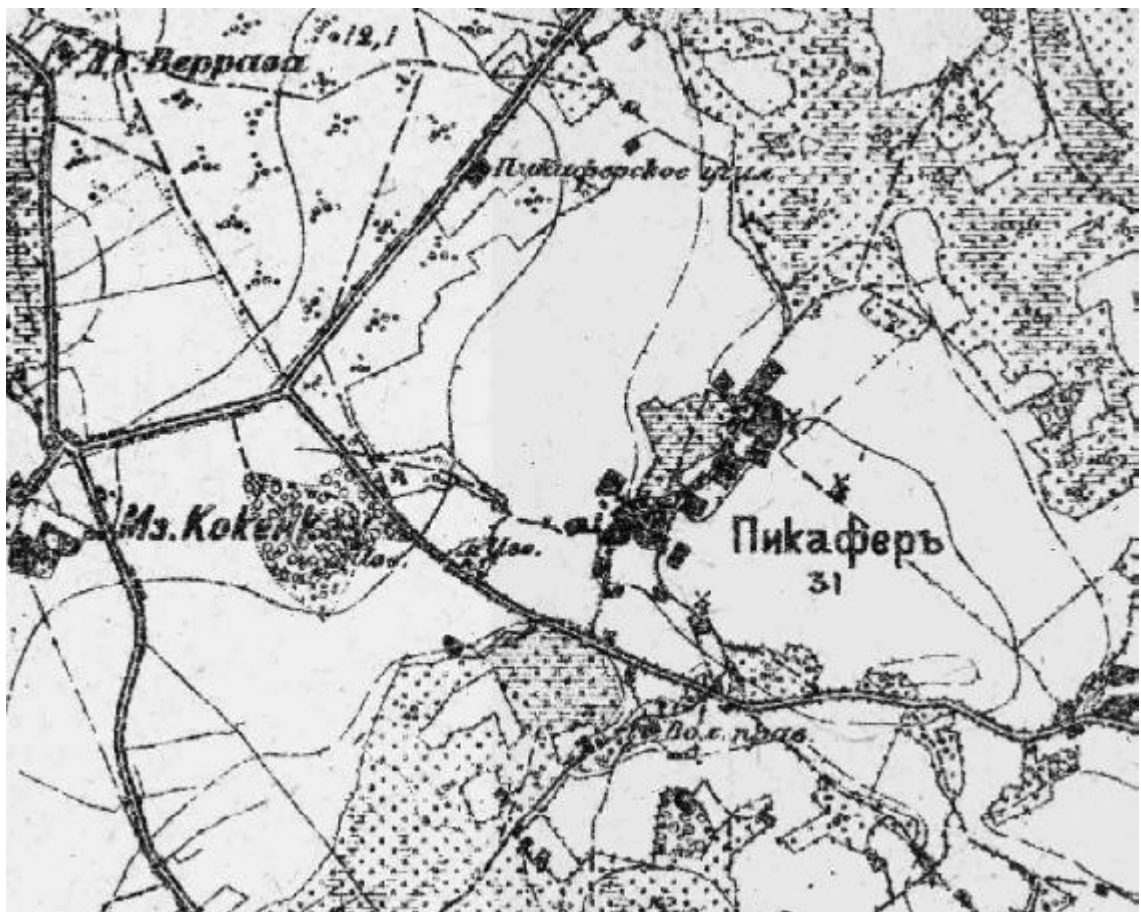




Joonis 2 Pikavere küla kaart, 1863.a.

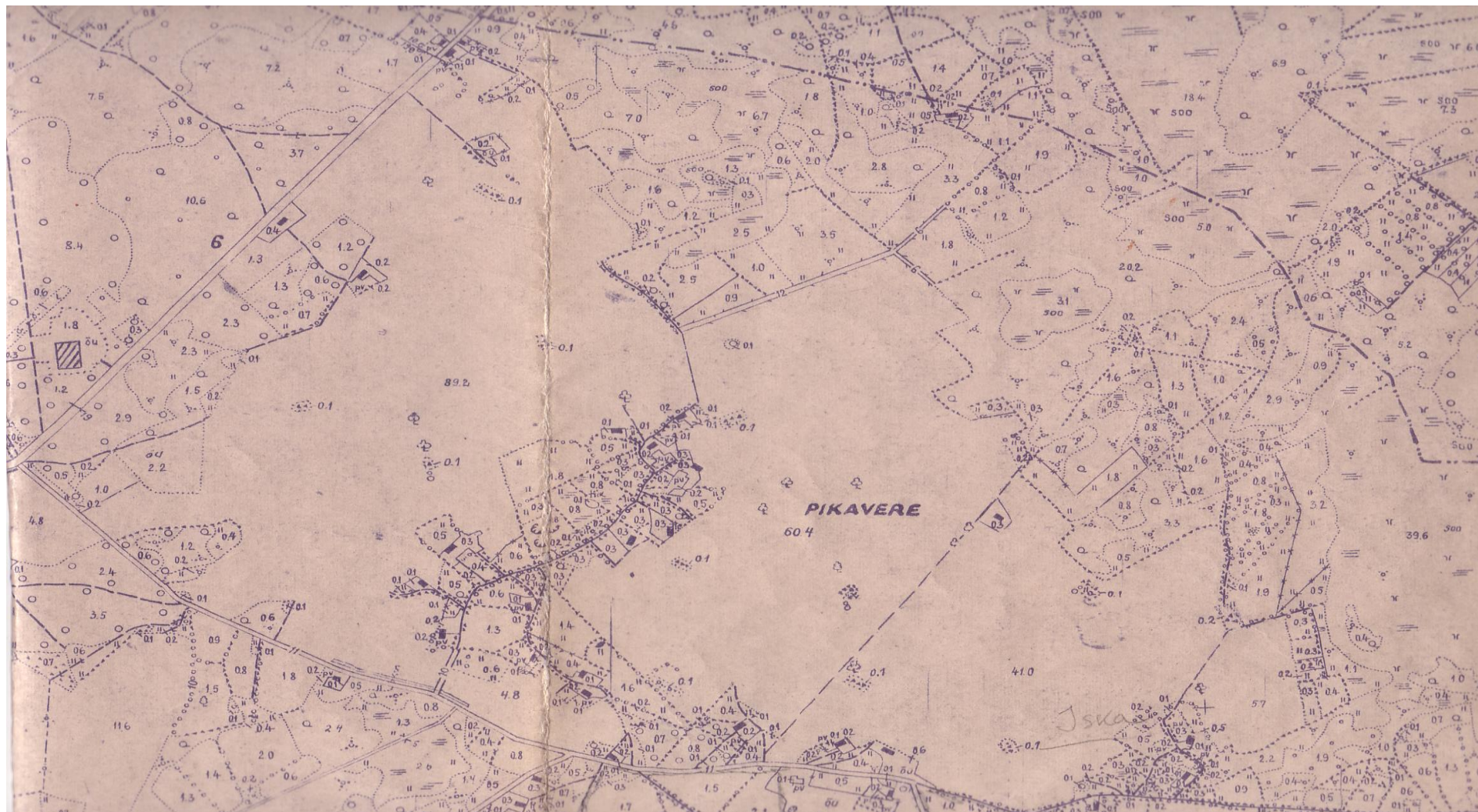






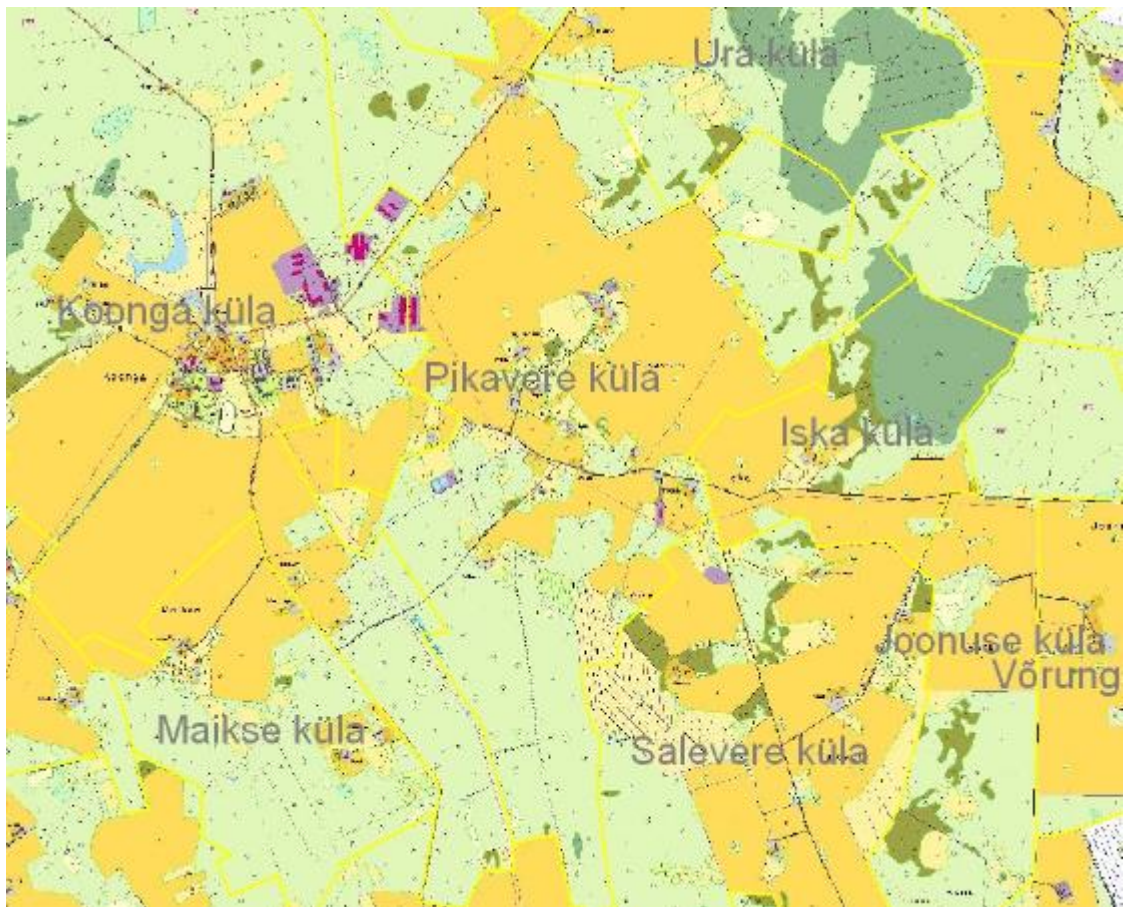
Joonis 4 Pikavere küla, versta kaart





Joonis 5 Pikavere küla kaart, 1974.a.





Joonis 6 Pikavere küla, 2007.a.





**Foto 1**



**Foto 2**





Foto 3



Foto 4



Foto 5



Foto 6





Foto 7





Foto 8

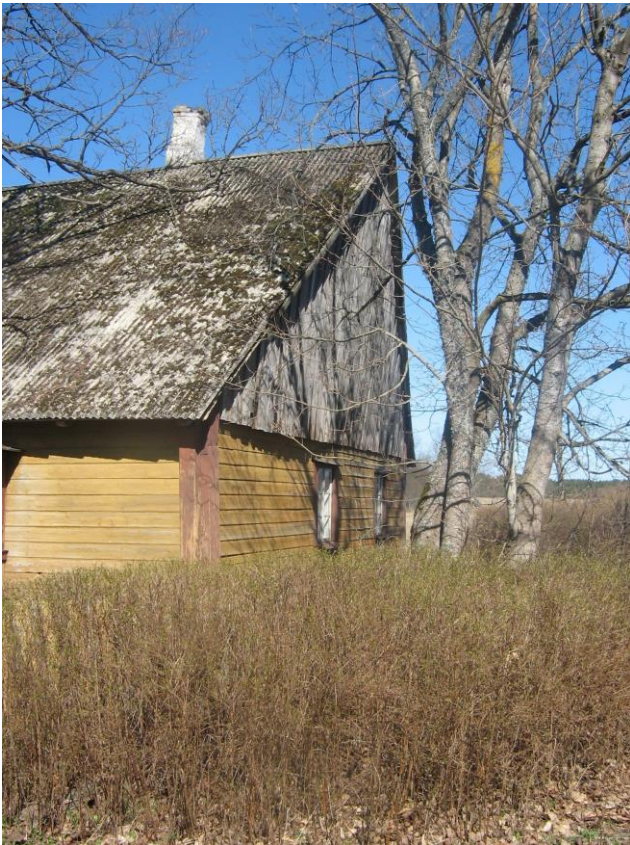


Foto 9





Foto 10



Foto 11



Foto 12



Foto 13





Foto 14



Foto 15



Foto 16



Foto 17





**Foto 18**



**Foto 19**





**Foto 20**



**Foto 21**





Foto 22



Foto 23





**Foto 24**



**Foto 25**





**Foto 26**



**Foto 27**





Foto 28



Foto 29





**Foto 30**



**Foto 31**





Foto 32



Foto 33





Foto 34



Foto 35





Foto 36



Foto 37





Foto 38



Foto 39





Foto 40



Foto 41





Foto 42



Foto 43





Foto 44



Foto 45





Foto 46



Foto 47