

Eesti Kunstiakadeemia restaureerimisteaduskond

Ken Poola

*Sauna Restuareerimine
2006/2007. õ. Arhitektuuri konserveerimise ja restaureerimise täienduskoolituse lõputöö*

Hiiumaa Kärkla Mere 4

18.04.2007



Kärkla 2007

SISUKORD

SISSEJUHATUS	4 lk
I. Sisuline osa	6 lk
II. Kokkuvõte	16 lk
III. Kasutatud allikad.....	17 lk
LISA	

Sissejuhatus

Objektiks on vana ümarpalksaun mis asub Hiiumaal Kärdla linnas Mere tänaval. Ehitatud aastatel 1919-1923 koos elumajaga. Hiljem lisatud ka abi hooned krundile mille valmimis aastad jäävad 1940 aastate keskpaika. Krunt kuulub koos hoonetega eraisikutele.(Poola Liia, Poola Eilike, Sarapuu Külli ja Kiisküla Heidi).

Varesemaid restaureerimis töid pole teostatud ainult remondi tööd ja muudatus tööd ahju ja sisustus osas. Algselt arvasin, et tegemist on suitsu saunaga aga kuna kõik vaheseinad on ümarpalgist siis kaldun arvama, et tegemist on siiski tavalise eestipärase saunaga. Saun on ka hetkel kasutuses. Ilmselt oli ka keris vene sauna päritoluga. Mis nüüdseks on asendatud uue raudkerisega.

Objekti valisin selle pärast, et see on minu esivanematest jäänud mälestus mida tahaksin taastada selliseks nagu oli nende ajal vähemalt välisilmet, kuigi see on tänavapildis üsna haruldane nähtus, kuna ümberkaudsed majad on kõik uued. Aga sellegi poolest sooviksin jätta midagi ka endale vanavanemate ajast ja seda just sellisel moel edasi kanda oma lastele ja nende lastelastele, et nad saaksid ka teada milline oli elu siis ja milliseid ehitus materjale kasutati ja kuidas seda üldse tehti. Kaldun arvama, et see oleks antud hetkel parim viis midagi selle

ilusa hoone heaks teha, et saun säiliks ja ka edaspidi meie linnapildis ja ajaloo, ning meie mälestustes.

Sisuline osa

Ajalooost nii palju kui hoone on ehitatud 1919-1923 aastate jooksul koos elumajaga. Sauna osa on kõik puidust aga teises sauna otsas on kelder mis on ilmselt hilisemal ajal ehitatud. Krundi esmane omanik ja hoonete ehitaja oli Poola Gustav Villemi poeg oli minu vanavanaisa. Kuigi ei saanud ta kogu aeg Eestis olla mille põhjuseks oli sõda ja ta oli sunnitud punaarmee eest põgenema välismaale kuna vastasel juhul oleks ta Siberisse saadetud. Teada olevalt aitas ta ehitada Kärkla mereäärsele alale merre ulatuvat soomustankide silda. Ja oli selle üks eestvedajaid. Põgenes ta esmalt Rootsi ja siis sealt Kanadasse kust ta hiljem tagasi tuli aasta olid siis 1980. Samas lisaks ka ühe dokumendi mis leidsin arhivist ja mis viitab sellele et algselt oli see mitte Mere tänav vaid Sadama tänav mille alusel vahetusid ka maja numbrid. Hiljem on tehtud seal remondi töid mida on läbi viinud Poola Hans Gustavi poeg. Vahetatud on katusematerjal milleks algselt oli tavaline hõoveldamata laud mis asendati eterniit plaatidega. Lisatud ka lõunapoolsele seinale tõrvapapp peale, et ilmselt ära hoida seina mädanemise. Palk ühendused löödud üle laudadega mis on hoidnud ära tapp ühenduste mädanemise ja kahjustused. On ka vahetatud välisuks ning siseviimistluses on tehtud eesruumis palju muudatusi. Sauna pesuruumis on vahetatud kerise ehk kütte kolle ja muudatusi tehtud korstna jalaosas. Pesuruumi lakke on pandud plekk arvan, et seda selle pärast kuna lae soojustus pudenes lae laudade vahelt välja. Kerise kohale on paigaldatud soojaveevaat. Vanakeris osas ei oska muud lisada kui, et arvatavasti on tegu vanavene saunaga kus köeti nii sooja vett padas mis on ka ühel pildil näha ja selle kõrval oli siis kividega keris. Sooja saadi seal pikka kütis tulemusena. Ahju siis kerise ahjul oli ees luuk mis käis lahti ja kuhu visati siis vett. Eemaldatud on vanad lavalauad mis on asendatud uutega. Lisaks on toodud sauna ka külm vesi ja paigaldatud ka vee äravoolu süsteem mis läheb linna kanalisatsiooni. Põrandad on valatud betoonist ja ka tehtud parandusi põrandas betooniga. Sauna eesruumi seinad on löödud üle punnlauaga mis on ilmselt tehtud hilisemal ajal remondi tööde käigus. Lagi on üle löödud punnlauaga.

Hinnang siis objekti ja muinsuskaitselele väärtusele oleks minult poolt selline, et säilitada seda vana ajalugu ja taastada tema algne olemasolu linnapildis mida oleks kindlasti väga ilus vaadata. Kultuurilisele väärtusele oleks väga hea esile tuua vanad sauna tavad mida praegusel ajal enam ei teata sellisena nagu see vanasti oli ja teha just selliseks nagu oli sadu aastaid tagasi sauna kultuur. Arvan, et sealt oleks nii mõndagi õppida meie piirkonna ajaloo seonduvaid

teemasid kui ranna äärsed alad. Samas näidata inimestele mida ja kus kasutati vastavaid ehitusmaterjale. Näiteks soojustuseks olevad mereadru ja palju muud ehitus tehnikad võrreldes sisemaa ehitistega.

Ehitusosadest mainiksin esmalt ära vundamendi. Vundament on tehtud maakivist ehk siis raudkivist mis on krohvitud hiljem krohviseguga.

Seinad nad on tehtud nii välis kui ka siseseinad ümarpalgist osaliselt ja pesu ning eesruum hilisemal ajal löödud üle punnlauaga ja kasutatud ka tavalist hõõveldatud lauda servservaga paigutust. Palk tappühendused ja palgi vahed on tihendatud mereadruga. Katus on tehtud eterniitplaatidest mis toetab (15-25)cm laiustele hõõveldamatalaudadele mis omakorda toetuvad roovidele mis on ümarlattidest ja mis toetavad ümarpalk sarikatele. Katusealune on soojustatud mereadruga ja saepuruga. Sammuti on palk sarikate ja roovide ühendus kohtadel kasutatud mereadru.

Aknaid on saunal kolm, üks aken sauna ruumis, teine on eesruumis ja kolmas on katuse sarika otsas. Värvitud on saunaruumi aken valge alküüdvärviga väljast poolt ja seest poolt valge õlivärviga. Sauna eesruumis ehk siis puhkeruumis on värvitud väljast pinotex värviga ja seestpoolt sammuti pinotex värviga. Kolmas aken mis on sarika otsas on ka värvitud pinotex värviga. Aknad on männi puidust.

Uksi on saunal kolm üks välisuks ja kaks siseust. Välisuks on vahetatud uuema uksega mis on tehtud täis puidust ja värvitud pruuni pinotex värviga. Samas on kasutatud vanu ukse hingesid. Lisatud on uksele ka uus ukse link ja luku südamik. Sisemised ukсед on arvatavasti algupärased mis on värvitud mõlemad õlivärviga kuigi erinevat värvi, sauna uks roheline ja eesruumi uks on hall. Ukse materjalideks on puidust laud ja ustel on vanad hinged ja lukud. Välisviimistluses on siis kasutatud ümarpalki mis on tehtud "koerakael" tapp ühendustega. Sauna teises otsas on kasutatud vooderduseks laudist millega on kaetud keldri osa mis on ka alles peale sauna valmimist ehitatud ja valatud betooniga ümberringi nii seinad lagi kui ka põrand ilmselt valmis see 1950 aastate jooksul. Enamus seintest on heas olukorras välja arvatud siis alumine palgi rida mis toetab vundamendile. On kasutatud laudu palk tappide ühendus kohtades, et ära hoida kahjustuste tekke ja mis on ennast vägagi õigustanud. Põhjalikumalt peaks vaatama ka akna aluseid palke mis võivad olla kahjustatud. Esmapilgul tundub, et ka ülemine müürlatti palk on korras kuna katus on ilmselgelt pidevas hoolduses olnud.

Kahjustuste tekkest alustaks vundamendist milles kõige suuremat kahju on saanud lõunapoolne külg. Seda just sellepärast, et tegemist on lõunapoolse küljega ja akna alusega. Kahjustust eemaldad on üsna lihtne kuna on vajunud nii umbes 5-10 cm vundamendi joonest väljapoole mitte terve lõunapoolne külg aga just akna alune osa. Esmalt eemaldaks krohvi osa ja siis lükkaks raudkivid oma vanale kohale tagasi tehes vajalikud rakised ja lükke mehhanismid ja kinnistused. Hiljem krohviks taas selle osa uue krohvi tehes ennem vastav krohvi uuring millist krohvisegu on kasutatud. Siseseinte puhul on kahjustus pesuruumis kõige enam kuna see on ka kõige niiskem ruum. Enim kahjustatud on alumine seinavoodri äär mis on väga lähedale põrandale. Sealt ka sellised kahjustused seinale. Alumise seina ääre lõikaks umbes 5-10 cm ulatuses ära ja paigaldaks sinna sobiva liistu ja liistu jätkaks samas põrandast 3 cm üles poole, et vesi ei saaks kahjustada seda. Laes on plekk mis tuleks asendada tavalise punnlauaga või siis pleki eemaldamisel tulev alumine pind korrastada ja puhastada. Pilt siis saunaruumi laest kus on plekk laes.



Eesruumis on laes ja seintel punnlauad mille tahaks alles jätta. Puhastaks

vaid seinad ja laed nõgist ja mustusest. Alumine pilt on eesruumi laest mis on löödud punnlauga ja mis vajab siis puhastamist nõgist ja tõrvast.



Pilt on eesruumi laelaudadest mis oleks vaja puhastada tõrvast ja nõgist.



Ülemisel pildil on näha sauna katust. Katuse osas võtaks esmalt uue katuse paigalduse mis algupäraselt oli tavaline laudkatus. Eemaldades vana eterniit katuse ja seejärel paigaldaks uuelaud katuse arvatavasti ei pea roovi osas suurt midagi muutma kuna see on väga korralik mille peale on võimalik uus laudkatus kinnitada.



Ülemisel pildil on ka hästi näha mis moodi on tehtud katuse roovitus. Kinnitus materjaliks valiks singitud naelad ja harja osas ning korstna ümbruse teeks sinkplekist. Hiljem kui on valmis katus krohviks väljaulatuva korstna osa lubikrohviga ja katuse värviks rootsi värviga mis pikendaks tunduvalt katuse iga. Pikendaks ka katuseräästa osa mis aitaks kaasa just vundamendi ja alumise palgirea elueale. Samas on ehitis nii madal mille tulemusena ei sa välisukse kohal olevat katuseräästa osa pikendada kuna ei hakka uks lahti käima. Seal juures kasutaks ära väikest eraldi välja ulatuvat katuse pikendust ehk siis väikest katuse alust mis kataks ukse esise.

Akende puhul ei teeks suuri muudatusi. Esmalt eemaldaks need ja puhastaks vanast värvist paikaks need kohad mis oleks vaja paigata uue puit osaga. Akna klaasid paigaldaks kitiga mida on seal ka osaliselt kasutatud. Värvilahenduseks tooks lateksvärvi mis oleks siis ikkagi valget värvi. Samas jätkaks sauna siseruumi akna pole naturaalse puidu pinna. Puhastada ka metallpinnad ja ka paigaldada uued aknalauad puidust ja need üle katta singitud plekiga.



Sauna pesuruumi aken mis on värvitud õlivärviga.

Uste puhul nagu välisuks eemaldaks vana värvi ja värviks selle pruuni pinotex värviga. Siseustelt eemaldaks vanavärvi ja jätaks need naturaalse puit pinnaga.

Alumisel pildil on saunaeesruumi uks.



Välisviimistluse seinte puhul pööraks kõige suuremat tähelepanu kahele alumisele palgi reale. Tekkinud kahjustus on ilmselgelt tekkinud liiga madala vundamendi pärast mis on maapinnast 20 cm ja sammuti ka kitsa katuseräästa pärast. Katseräästa osa peaks olema vähemalt (90 cm) lai. Esimesena vahetaks teisest palgirest osaliselt kaks kohta. Lõigata need kaks kohta vertikaalselt ja paigata uue palgiga ja kinnitada need puitnaeltega. Alumine palgirida tuleb vahetada tervenisti lõunakülg ja idakülg. Kasutades seal tungrauda ja tõsta alumine palgirida vabaks ja seejärel teha vastavad koopiad uutele palkidele. Kui uued palgi osad on paigaldatud tuleks need üle pintseldada raudsulfaadiga ehk -vitrioliga mis annab uuele palgile mõne päeva kuni nädalaga vana hallistunud pinna. Samas tuleb ka kindlasti juurde veel hulk töid lahti monteerimisel mida praegusel välisel vaatusel ei ole märgata.

Järgmistel kahel pildil on näha palkseinte kahjustused.





Põrandate puhul peaks tähelepanu pöörama lagunenenud betoon põrandale mis tuleks uuesti valada. Teada olevalt peaks olema betoon põranda all peakivi plaadid mis on terve sauna põranda ulatuses. Enim kahjustatud on seina nurga alused põranda pinnad. Mis siis tuleks puhastada ja valada uuesti.

Alumised kaks pilti on sauna põrandast mis on valatud betoonist.



Kokkuvõte

Objekt on ehitatud 1919-1923 aastal koos elumajaga kahjuks pole täpseid andmeid selle objekti valmimis aastast. Objekti valisin selle pärast, et tegemist on vana ehitisega mida tuleks lähimal ajal hakata renoveerima. Üks põhjusteks on ka see, et tegemist on minu vanavanemate pärandusega meie põlvkonnale mida tahaksin säilitada

sellisena nagu ta oli algselt, ning säilitada ka linna pildis midagi vana ja ilusat. Objektile tuleks võimalikult vähe kaotada vana olemust ja säilitada kõike vana mida on veel võimalik säilitada ja konserveerida kõike mida võimalik. Objektile on kahjustusi küll aga samas mitte palju. Võtaks veel lühidalt kokku kahjustused mis ilmnesid välise vaatus käigus. Kõige suuremad kahjustused on saanud palgirea esimene rida ja osaliselt teine palgirida. Akende osas tuleb siis need eemaldada tervelt ja puhastada, ning vaadata ka puidu kahjustused üle. Uste osas võtaks siis esmalt nende puhastuse värvist ja jätta siseustele naturaalne puidu pind. Välisukse värviks siiski pruuni pinotexvärviga. Kuna tegemist pole algupärase uksega. Katuse osas kahjustusi pole kui siis se ainult et sooviks taastada vana laud katust mis värviks siis rootsivärviga ja korstna krohviks lubikrohviga üle. Vundamendi osas tuleks siis üks lõunapoolne vundamendi äär tagasi lükata oma algseesse vundamendi joonde. Sise viimistluse puhul tuleks taastada siis saunaruumi lagi ja seinlaudise alumised ääred korrastada. Samas oleks vaja ka betoon põrandad uuesti valada loodi ja juhtida ka vee äravool paremaks. Sauna eesruumis siis puhastaks pinnad nii laes kui ka seinal ning jätkaks selle sellieks nagu ta on ainus asi mida võiks veel teha tuleks krohvida sooja müüri osa. Pesuruumi ahju ja korstna jalaga teeks seda sama, et krohviks need krohviseguga.

Kasutatud kirjandus

Rõhtpalkmajad, Hooldus ja parandamine - Uno Söderberg Henrik Kjellberg (1997)

Palk ehituses - Risto Vuolle-Apiala (2001)

Palkmaja ehitamine - Juhani Keppo (2001)

Suitsusaun, traditsiooniliste suitsusaunade kavandamine ja ehitus - Risto Vuolle-Apiala (2005)

Vana aken - Lea Täheväli Stroh

Aknad, Ajalugu ja nõuanded parandamiseks - Olaf Antell, Jan Lisinzi (1997)

Lisad

1. Ajalooline dokument arhiivist mis viitab tänava nime ja maja numbri vahetusele.

2. Ajalooline dokument arhiivist kus on näidatud krundi asendiplaani koos hoonetega Maja nr 1. Saun nr 2. Kelder nr 3. Kuur nr 4. Abihoone nr 5. Garaaž nr 6.

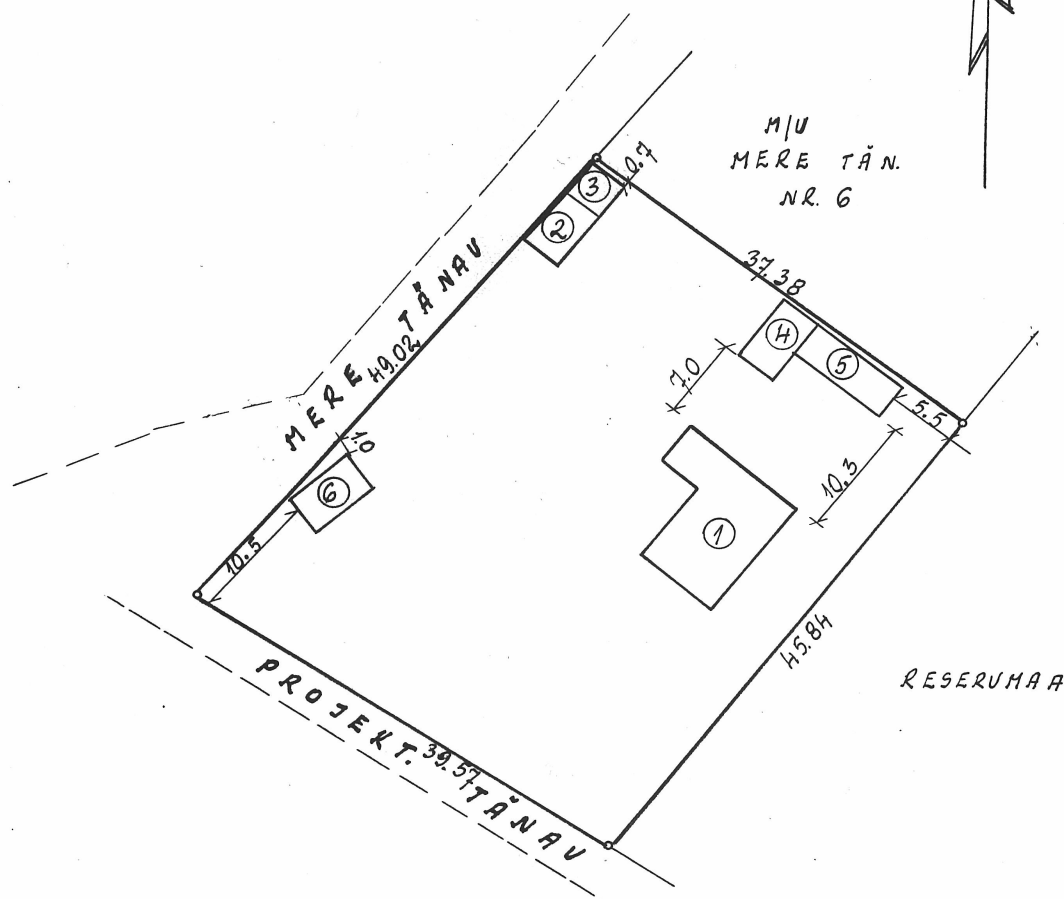
3. Hindamis akt kus kirjas hooned krundil ja nende materjali loendus. Samas on märgitud ka ära valmimis aasta 1923 aasta.

4. Ajalooline pilt kogu krundist.

KOOPIA *ld*

ASENDIPLAAN

⤴



MJU
MERE TÄN.
NR. 6

PROJ. 39.57 TÄN. AU

RESERUMAA

MJU MERE TÄN.
NR. 2

KOOPIA

HINDAMIS AKT

ENSV KM ja EET Ministri käsk-
kiri nr. 270 15. juulist 1965. a.

histus plaanil *Lasalla* linn/alev *Slere*
 Inv. toimik nr. *280*
 Fond: *era*
 tänav nr. *4*
 anik: *Teola, Yuuli - Johanna Johannise t*
 nihoonete otstarve: *elamu* põhikorruste arv. *1* peale selle keldri-, poolkeldri-, mansard-,
 tusaasta *1923a* kapitaalsuse grupp _____ elamispind _____ m² ärklikorrus
 terite arv: _____ korterite keskmine elamispind _____ tubade keskmine h _____ m
 saadi liik ja viimistlus: _____ sisseehitatud ruumid ja viimistlus

Elemendi nimetus	Elemendi kirjeldus	Tehniline seisukord	19 hindades				
			osafäht. tabelis	parandus	osafäht. hoones	kuluvus %	kulumine 6x7
1	2	3	4	5	6	7	8
lad	<i>rahtpalk</i>		19	-	19.00	45	8.55
s	<i>paaris</i>		16	-	16.00	45	7.20
rühm:	välis	<i>laudvesolier + õ.v.</i>	5	-	5.00	60	3.00
	sise	<i>papp + tapeet</i>	2	-	2.00	50	1.00
tus	<i>eterniit</i>		7	0.87	6.09	30	1.83
ed	<i>ruuter + liistud + õ.v.</i>		11	1.08	11.88	40	4.75
mustpõr.	<i>puut</i>		5	-	5.00	45	2.25
randad	<i>laud + õ.v.</i>		5	-	5.00	55	2.75
heseinad	<i>puut</i>		1	-	1.00	45	0.45
epid							
Kv	aknad	<i>2x2. ok.p + õ.v.</i>	5	-	5.00	55	2.75
	uksed	<i>ok.p. + õ.v.</i>	8	-	8.00	60	4.80
akter							
isivarustus							
halisatsioon							
Vann	gaasiküte						
	puiduküte						
	soojaveevann						
ve vesi							
gas							
radiofras.							
eskküte							
ojuküte	<i>plekk-kestas</i>		7	0.54	3.78	50	1.89
idid	<i>glasmuupott</i>		1	1.15	1.15	40	0.46
eh. ventilats.							
elefon							
kap sein	<i>rahtpalk</i>		2	-	2.00	40	0.80
uud tööd	<i>kerstla, v trepp</i>		6	-	6.00	50	3.00
KOKKU			100				
					46.90		45.48

Kulumine $\frac{(\text{lahter 8}) \times 100}{(\text{lahter 6})} = \sim 47\%$

KELDRI- ja KATUSE KORRUSED

Nimis-	Nimetus	parandus — koefitsiendid										Kulu-	
		Seinad	Siseviim.	Laed	Põrand	Aknad	Uksed	Trepp	Küte	Seadm.	Oldine parand. koef.		mise %

KOOPIA

JUURDEEHITUSED ja KÕRVALHOONED

Nimeetus: <i>Keda</i> Tähistus: <i>1</i>							Nimeetus: <i>Saur</i> Tähistus: <i>2</i>							Nimeetus: <i>Leldu</i> Tähistus: <i>3</i>					
Elemendi nimeetus	Materjal	osatähitus %	parandus	osatähitus %	kuluvus %	5x6	Materjal	osatähitus %	parandus	osatähitus %	kuluvus %	5x6	Materjal	osatähitus %	parandus	osatähitus %	kuluvus %		
1	2	3	4	5	6	7	2	3	4	5	6	7	2	3	4	5	6		
Alus	<i>betoon</i>						<i>betoon</i>												
Seinad	<i>tör + 2x l</i>						<i>betoon</i>												
Laed	<i>laud</i>						<i>puu</i>						<i>silikaat + saepuu</i>						
Katus	<i>eterniit</i>						<i>eterniit</i>												
Põrandad	<i>laud</i>						<i>betoon</i>						<i>eterniit</i>						
Avad	<i>liht</i>						<i>liht</i>						<i>betoon</i>						
Viimistlus	<i>liht</i>						<i>liht</i>						<i>liht</i>						
Seedmed	<i>elekter</i>						<i>elekter</i>						<i>elekter</i>						
Muud tööd	<i>NC</i>																		
Kokku		100						100						100					

Kulumine	$\frac{\text{Lahter 7} \times 100}{\text{Lahter 5}} = 60\%$	$\frac{\text{Lahter 7} \times 100}{\text{Lahter 5}} = 70\%$	$\frac{\text{Lahter 7} \times 100}{\text{Lahter 5}} = 60\%$
----------	---	---	---

Nimeetus: <i>Luur</i> Tähistus: <i>4</i>							Nimeetus: <i>Luur</i> Tähistus: <i>5</i>							Nimeetus: <i>Garaz</i> Tähistus: <i>6</i>					
Elemendi nimeetus	Materjal	osatähitus %	parandus	osatähitus %	kuluvus %	5x6	Elemendi nimeetus	Materjal	osatähitus %	parandus	osatähitus %	kuluvus %	5x6	Elemendi nimeetus	Materjal	osatähitus %	parandus	osatähitus %	kuluvus %
Alus														<i>betoon</i>					
Seinad	<i>poolpalk</i>						<i>poolpalk</i>							<i>2x laud</i>					
Laed	<i>1/2 laud 1/2 laeta</i>						<i>laud</i>							<i>laud</i>					
Katus	<i>eterniit</i>						<i>eterniit</i>							<i>eterniit</i>					
Põrandad	<i>laud</i>						<i>laud</i>							<i>laud</i>					
Avad	<i>liht</i>						<i>liht</i>							<i>liht</i>					
Viimistlus	<i>liht</i>						<i>liht</i>							<i>liht</i>					
Seedmed																			
Muud tööd																			
Kokku		100						100							100				

Kulumine	$\frac{\text{Lahter 7} \times 100}{\text{Lahter 5}} = 65\%$	$\frac{\text{Lahter 7} \times 100}{\text{Lahter 5}} = 65\%$	$\frac{\text{Lahter 7} \times 100}{\text{Lahter 5}} = 10\%$
----------	---	---	---

EHITISED

Tähistus	Nimeetus	Materjal ja konstruktsioon	Mõõtmed					Kulumine
			pikkus	laius	kõrgus, sügavus	pind	maht	
1	2	3	4	5	6	7	8	9
I	<i>kaev</i>	<i>puurkaev + el. mootor</i>						
II	<i>määrav</i>	<i>tr. võrk + met. toru</i>		<i>1.34</i>	<i>0.88</i>	<i>1.2</i>		<i>10</i>
III	<i>füre</i>	<i>tr. võrk + met. toru</i>	<i>46.0</i>		<i>0.88</i>			<i>20</i>
IV	<i>füre</i>	<i>laud + puu postid</i>	<i>30.0</i>		<i>1.65</i>			<i>25</i>
								<i>65</i>

Lisa 4

