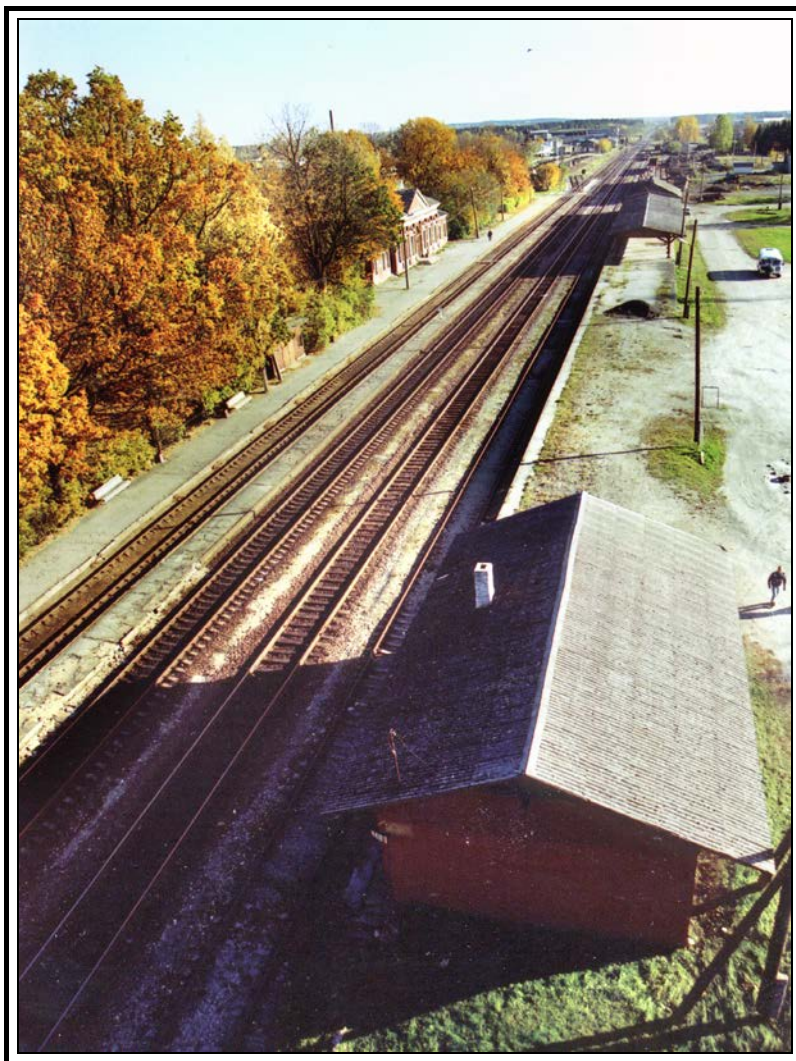


Eesti Kunstiakadeemia restaureerimisteaduskond

JÕGEVA RAUDTEEJAAM

2006/2007. õ-a.

Arhitektuuri konserveerimise ja restaureerimise täienduskoolituse lõputöö



Objekti aadress: Jaama tn, Jõgeva linn, Jõgevamaa

Koostaja: Kalle Pint

JÕGEVAL, 2007.a

SISUKORD

SISSEJUHATUS	3
ÜLDOSA	4
AJALOOST	4
TÄNANE OLUKORD	6
MAAALA KIRJELDUS	6
RAUDTEEJAAMA HOONESTUS	7
HOONETE KIRJELDUSED	7
RAJATISTE KIRJELDUSED	12
EHITISTE VALDAJAD	14
EHITISTE MATERJALIKASUTUSE ISELOOMUSTUS	15
JUHISED RESTUREERIMISTÖÖDE TEOSTAMISEKS	17
ETTEPANEKUD HOONETE KASUTAMISEKS JA RESTAUREERIMISEKS	19
KOKKUVÕTE	24
KASUTATUD KIRJANDUS	25
LISAD	26
LISA 1	27
LISA 2	28
LISA 3	29

SISSEJUHATUS

Kursusetöö on koostatud Eesti Kunstiakadeemia restaureerimisteaduskonna arhitektuuri konserveerimise ja restaureerimise täienduskoolituskursuse lõputööna lähtudes esitatud nõuetest ja kursusel omandatust.

Kursusetöö objektiks on valitud Jõgeva linnas asuv raudteejaama ehitised ja keskkond.

Jõgeva raudteejaam rajati koos Tapa-Tartu raudtee ehitamisega Jõgeva mõisa maadele. Ajutine liiklus raudteeliinil avati 1876.a. Raudteejaama ehitiste rajamise täpseid daatumeid ei ole õnnestunud välja selgitada.

Raudteemuuseumi ettepanekul (väikeste muudatustega) võib Jõgeva raudteejaama arenguloo jaotada nelja perioodi:

1. 1876-1941, esialgne hoonestus;
2. 1941-1951, sõja aegne ja järgne hoonestus,
3. 1951-1998, nõukogude aegne hoonestus;
4. 1998- tänaseni (2007), II vabariigi aegne hoonestus.

ÜLDOSA

AJALOOST

Jõgeva (van. Лайсгольмъ, Laisholm) raudteejaam sai alguse Tapa-Tartu raudtee ehitamisega ja oli üks viiest vahejaamast. Raudtee liin ehitati pärast Balti Raudtee ehitamist. Jõgeva raudteejaam asus Tapa poolt tules 62 versta ja Tartu poolt tules 45 versta. Tänapäeval paikneb ta 381 kilomeetril. Ajutine liiklus avati 19. detsembril 1876 (vana kalendri järgi).

Jaam kuulus ilmselt III klassi jaamade hulka, kuigi on andmeid, et reisiringid tegid jaamas pika peatuse- 9 kuni 10 minutit, mis võiks viidata II klassi jaamale. Pikema peatuse aja võis tingida vajadus täita vedurite veepagid.

"1876. a sügiseks sai valmis Jõgeva küla põldudele ehitatud Jõgeva raudteejaama hoone ja selle juurde kuulunud kaks elamut, kaks kaubaaita, pagasiait, veduridepoo koos kokkuehitatud veetorniga ning jõe äärde veevõtu pumbamaja. Jaamahoone oli kahekorruline, eraldi ruumidega puuehitis. Alumisel korrusel olid kaks (I ja II klassi) reisijate ooteruumi. Nende vahel oli suur vaheruum, kus sai osta pileteid ja vormistada kaubakontoris dokumente. Ka oli selles telegraaf, arhiiviruum, jaamaülema kabinet, köök, ooteruumi all kelder. Teisel korrusel asus jaamaülema kolme-toaline korter ja politseile ühetoaline korter. Hiljem ehitati raudteelastele elamud, mis on praeguseni säilinud." - Nii kirjeldab algset Jõgeva raudteejaama pilti üks uurija.

Ilmselt toimus jaama kompleksi hoonet ehitamine pikema aja jooksul, mille jooksul tehti ka ümberehitusi. Estakaadi vundamendi kehand on kolme erineva materjali kasutusega. Samuti võib sealt leida erinevaid betooni kriibitud aastaarve. Vanim on aasta 1915.a. (estakaadil oleva kaalu jäänuste juures).

Pagasihoone vundamendis olevale kivile on kriibitud aastaarv 1907.



Erinevale ehitusajale viitab säilinud ja fotodel olevate hoonete kujundus ja konstruktsioonide kasutus. Nii on erinev arhitektuurne keel ja teostus pagasiaidal, kuuril ja estakaadi kaubaaidal.

Ilmselt tuleneb erinevast ehitusajast asjaolu, et nn Betti Alveri maja on ehitatud veetoru peale.

20 sajandi algul kavandati lisaks laiarööpmelisele raudteele kahte kitsarööpmelist nn juurdeveo raudteed (Jõgeva-Puurmani ja Mustvee-Pärnu), mis jäid millegipärast ehitamata.

Suuri muutusi tõi kaasa II maailmasõda ja nõukogude aeg. Sõja ajal hävisid jaamahoone ja veetorn. Pärast sõda ehitati uus jaamahoone ja veetorn ning abihooned.

20 sajandi 70ndate aastate keskel lammutati Kesk tn ääres olnud laohooned ja jaamahoone esisel olnud suur maakelder. Pikendati jaama teid, nihutati korduvalt raudtee ülesõitu Tallinna poole kuni lõpuks likvideeriti üldse, rajati bussi- ja taksopeatas.

20 saj 80ndate aastate algul ehitati juhtimisjoone, kuhu viidi üle jaamakorraldaja tööruumid ja juhtimisseadmed.

20 saj 90-ndate aastate keskel suleti nõukogudeaegne jaamahoone, kuna reisijate hulga vähenemisega ja raudtee struktuuride ümberkorraldamisega muutus majanduslikult põhjendamatuks jaamahoone ülevalpidamine. Väike ooteruum ja piletikassa viidi üle juhtimishoonesse. Tänapäevaks on piletikassa suletud.

21 saj esimestel aastatel lammutati teetöölise elamu Jaama tn ääres, üks estakaadi laohoone, hoone Estakaadi tänaval, välikäimla ja sepikoda. Korraldati ümber kogu jaama töökorraldus.

TÄNANE OLUKORD

Täna sel päeval toimib Jõgeva raudteejaam reisi- ja kaubajaamana. Võrreldes nõukogude perioodiga on oluliselt vähenenud reisijate vedu. Toimib ainult eesti sisene reisijate liiklus.

Kaubajaamas toimub peamiselt puidu ümberlaadimine. Puit tuleb Venemaalt ja veetakse autodega Imavere saetööstusesse. Vähesel määral toimub väetiste, vilja ja muude kaupade ümberlaadimine.

MAAALA KIRJELDUS



Maaala plaan M1: 2950 (aerofoto Maaameti kodulehelt)

Jõgeva raudteejaam paikneb Jõgeva linna keskosas poolitades linna loodekagu teljel. Peamine äri- ja elutsoon jääb lääne poole. Ida poole jääb Pedja jõgi, eramute ja ajalooline talude paiknemise ala. Lääne poole jääb Jõgeva linna kesklinn ja põhilised elamu- ja äripiirkonnad. Jaamast Tartu poole jääb tootmispiirkond kuhu kavandatakse uut kaubajaama ja haruteed Painkülla arendatavasse tööstusparki.

RAUDTEEJAAMA HOONESTUS

Olemasolev ja hävinud/lammutatud hoonestus on järgmine:

1. Jaamahoone ehk praegune kauplus;
2. juhtimishoone ja ooteruum;
3. B. Alveri muuseum (endine raudteelaste elamu), Jaama tn 3b;
4. Elamu, Raudtee väljak 4;
5. Pagas;
6. Kuur;
7. Laohoone ja estakaad;
8. Veetorn;
9. Elamu, Jaama tn xx;
10. kaubakontor ja ühiselamu (praegune sotsiaalmaja);
11. estakaadi teine laohoone (lammutatud 2005.a);
12. sepikoda (lammutatud);
13. lammutatud laohooned Kesk tn ääres;
14. postijaam (ajutine jaamahoone sõja ajal);
15. endise jaamakorraldaja ja linna aukodaniku J. Nahkuri mälestuskivi;
16. küüditamise ohvrite mälestuskivi;
17. veetorn (hävinenud);
18. kelder;
19. kelder (varjend), lammutatud.

HOONETE KIRJELDUSED

1. Jaama endine peahoone

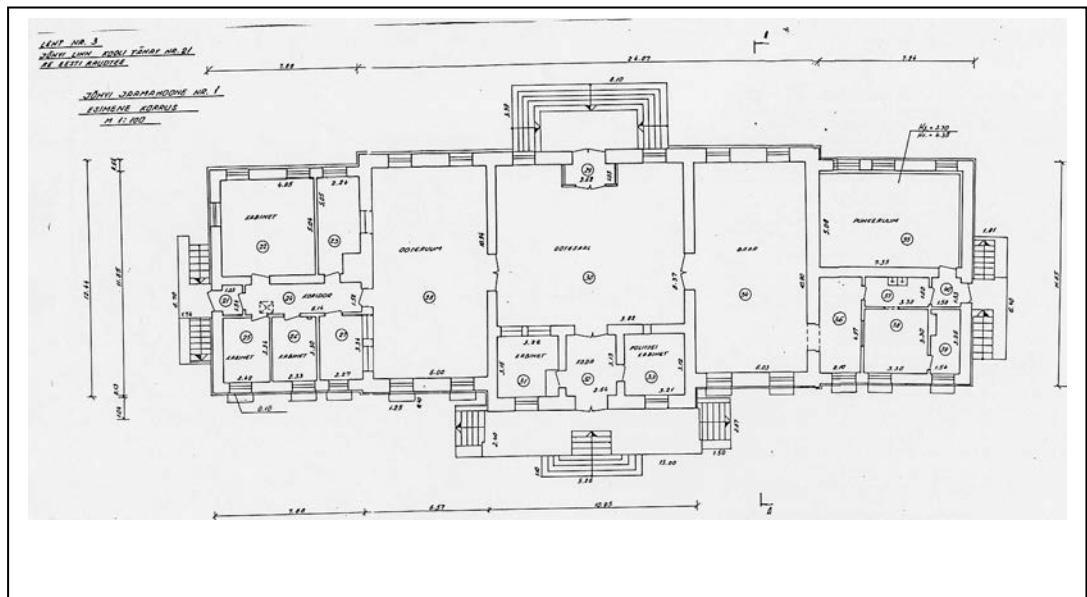
Esimene jaamahoone ehitati ilmselt koos Tapa – Tartu raudtee ehitamisega. Tegemist oli puidust III klassi tüüplahendusega jaamahoonega, mis hävis II maailmasõja ajal.

20 saj 50-ndatel aastatel ehitati stalinistliku klassitsismi liigitatav jaamahoone. Sama projekti järgi ehitati samuti Jõhvi jaamahoone. Uus jaamahoone ehitati hävinenud hoone asemele.

Hoone on ühekordne ristkülikukujulise põhiplaaniga hoone, mille esifassaad on raudtee poole. Hoone keskosas on vestipüül, kassa ja medpunkt, mis külgnevad ühelt poolt ooteruumiga ja teiselt poolt einelauaga. Hoone einelaua poolses otsas on veel einelaua abiruumid (köök, ladu jne). Hoone teises otsas on jaamakorraldaja ja teiste teenistujate ametiruumid.

Tänasel päeval on hoone kasutuses kauplusena, mistõttu on osa vaheseinu eemaldatud ja ruumidel on teine kasutusotstarve.

Hoonel on osaline kelder, mis võib pärineda esialgsest jaamahoonest.



2. Juhtimishoone ja ooteruum

Juhtimishoone ehitati 20 sajandi 80ndate esimeses pooles. Hoone on riskülikukujulise põhiplaani, lihtne, katuslaega ja silikaatkividest seintega.

20 saj 90-ndate aastate keskel hoone rekonstrueeriti. Rekonstrueerimisprojekti autor on Urmas Muru. Rekonstrueerimise käigus muudeti hoone ruumiprogrammi, asendati avatäited, paigaldati täiendav välisseinte soojustus ja terasplekist vooder. Perroonile ehitati varikatus. Hoonesse kavandati piletimüügikassa ja ooteruum. Korrastati perroon.

3. Raudteelaste elamud

Jõgeva raudteejaama maaalale jääb 3 elamut, mis on ehitatud raudteelaste jaoks. Kaks elamut aadressiga Jaama tn 3b ja Raudtee väljak 4, on ehitatud 19 saj lõpus või 20 saj esimesel kümnendil (võeti kasutusse 1876.a). Kolmas hoone, aadressiga Raudtee väljak 6 on ehitatud pärast II maailmasõda. Ajalooliselt on maaalal paiknenud veel üks elamu, mis hävis põlengus 20 saj algul. Jaamahoonest ca 400 m Tallinna poole oli teetöölise maja, mis lammutati 2003.a

Elamud, aadressiga Jaama tn 3b ja Raudtee väljak 4, on identsed nn "raudteearhitektuuriga" ning on tolleaegse planeeringuga. Ümber elamute paiknes juurviljaaed. Lisaks oli krundil välikäimla ja puukuur.

Viimased on Jaama tn 3b maja juures lammutatud ja Raudtee väljak 4 juures 2000.aastal uued ehitatud.

Elamu Jaama tn 3b

Elamu on liivbetoonkividest vundamendiga ühekorruseline ümar-palgist seintega. Väljastpoolt on seinad vooderdatud laia laudvoodriga, seestpoolt krohvitud. Katus madala kaldega, mis on kaeti pärast restaureerimist katusekividega. Säilinud on puitdekoor akende ümbruses, räästal ja viilul, sarikate otsad on profileeritud. Põrandad on alt tuulutatavad puitpõrandad.

Elamu Raudtee väljak tn 4

Elamu on analoogne Jaama tn 3b elamuga ja on säilinud esialgsel kujul va mõningad aknad ja ukсед.

4. Pagasiait

Hoone paikneb perrooni ääres Mustvee mnt pikendusel B. Alveri muuseumi hoonest Tartu pool. Hoone maht ja seinad on säilinud esialgsel kujul. Ilmselt sõjajärgsel ajal on hoonesse tehtud köetav ruum ja külm abiruum ning sellega seoses aken perrooni poolsesse külge. Katus on neljapoolse kaldega. Kalle on esialgne. Katuse katteks on eterniit, mille all on säilinud osaliselt veel terasplekist kate. Hoone vundament on paekivist. Hoone räästalaud on puitpitsiga.

5. Kuur

Hoone paikneb endise jaama peahoone ja pagasikuuri vahel perrooni ääres. Täpsem hoone kasutusfunktsioon ei ole teada. Hoone seinad on säilinud esialgsel kujul kuid tugevasti amortiseerunud. Ajalooliselt on olnud hoone köetav, mida näitab 20 saj 20-30ndatel aastate fotodel olev korsten.

Kuur on põhiplaanilt ristküliku kujuline ühekordne puitkarkass seintega hoone. Perrooni poolses küljes on kahe poolega värav. Külgs seintes on kuue ruuduga aknad. Hoone räästalaud on puitpitsist, samuti on kujundatud sarikate otsad. Kaunistused on iseloomulikud nn raudteearhitektuurile. Katus on kahepoolse kaldega madala viiluga. Katuse kate on tsementplaatidest, vanadel fotodel ka terasplekist.

6. Kaubaladu ja estakaad

Kaubaladu-estakaad paikneb Kesk tn ääres raudteest lääne pool. Hoone on ehitatud ilmselt koos raudteega ja on säilinud suuresti algsel kujul. Ehitamisel on ilmselt kasutatud tolleaegset tüüpprojekti, kuna ehituslikult lahenduselt on sarnane Rakvere kaubaladu-estakaadile (Альбомъ балтійской желъзной дороги, 1873-1874). Hoonet on korduvalt remonditud ja tehtud väiksemaid ümberehitusi. Hoone on põhiplaani ristkülikukujuline. Lõunapoolses otsas paikneb puitkarkass-seintega ühekorruseline laohoone. Laohoones paiknevad köetavad kontoriruumid ja mitteköetavad laoruumid. Laol on mõlemal küljel on kaks ja estakaadi poolsel otsal üks kahepoolne lükandvärav. Estakaad paikneb põhjapoolses osas ja on kaetud katusega. Katus toetub puitkarkassile. Katusealusel paikneb aidakaalu süvend ja luugiga kaetud trepp (luuk eemaldatud) raudtee poolsel küljel. Hoone vundament ja estakaadi keha on ehitatud maakividest, liivbetoonplokkidest ja paekivist. Estakaadi pealmine pind on valatud betoonist. Hoone seinad on kaetud väljast laudisega ning osaliselt soojustatud šlakiga. Katus on madala kaldega ja tänasel päeval on kaetud eterniidiga.

7. Ladu (lammutatud)

Hoone paiknes Kesk tn ääres raudteest lääne pool estakaadi pikendusel jalakäijate ülekäigust ca 20 m lõuna pool. Hoone lammutati 2004.a. Hoone oli põhiplaani ristkülikukujuline, ühekordne madala viilkatusega puitkarkasshoone. Seinad olid kaetud värvitud puitlaudisega. Katus oli eterniitplaatidest. Hoone lõunaküljel oli kahe poolega värav.

8. Veetorn

Esialgne veetorn paiknes jaamahoonest lõuna pool umbes praeguse B. Alveri tn pikendusel raudtee ääres. Hoone hävis 1941 aastal. Pärast II maailmasõda ehitati uus veetorn Jaama tn äärde. Kasutatud on tüüpprojekti. Hoone seinad on ehitatud tellistest, vundament betoonist, katus puitsarikatel tsingitud terasplekist. Hoone vahelaed ja trepid on terasest. Hoone ülaosas paikneb veereservuaar. Hoone ei ole olnud veetornina kasutuses viimased paarkümmend aastat.

9. Pumbajaam

Pumbajaam paikneb teistest raudteejaama hoonetest eraldi Pedja jõe ääres. Hoone on ühekordne puithoone, milles paiknesid veepumbad.

Hoone ei ole kasutuses. Pumpla läheduses paikneb puurkaev, mis täna on kasutuses linna ühisveevärgi osana.

RAJATISTE KIRJELDUSED

1. Estakaadi plats

Estakaadi plats paikneb estakaadi ja Kesk tn vahelisel alal kogu estakaadi ja laohoone ulatuses. Kesk tn äär on osaliselt haljastatud. Platsi kate on kruusast. Kunagi on olnud platsi katteks munakivi sillutis, mis kohati paljandub.



2. jaamahoone plats

Jaamahoone plats jääb ajaloolisest jaamahoonest ida poole ja ei ole esialgsel kujul säilinud. Nimelt 20 saj 70-ndate aastate keskel rajati sinna bussipeatus. Selle kõigus plats asfalteeriti, rajati busside ootetaskud ja läbimurre Jaama tn endise keldri kohalt elamu Raudtee väljak 4 põhjaotsas. Ilmselt oli väljak 20 saj esimesel poolel sillutatud munakividega. Väljakut piirasid puidust piirded. Väljakult kulges läbi pargi tee postijaama hooneni.

Samuti on pagasiaida juures väiksem plats, mis tänasel päeval on kaetud mustkattega. 20 saj 80 ja 90.ndatel aastatel paiknes väljakul taksopeatus, mis praegu paikneb Kesk tn ääres.

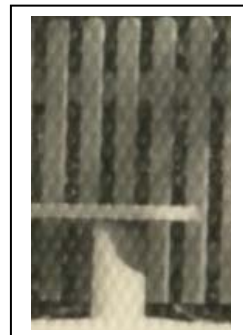
3. välisvalgustus

Jaama perroon ja jaama tagune plats on olnud ajalooliselt valgustatud. Esialgu kasutati valgustitena puitpostidel laternaid, milles põles ilmselt küünal. Üks selline latern on hr Juhan Reimani erakogus. Tänapäeval on perroonil ja platsil betoon ja puitpostidel kaasaegsed valgustid.



4. piirded

Esialgset piirded olid metallist ja puidust. Metallpiirded paiknesid jaama taguse väljaku ümber, lihtne lippidest puitpiire oli perrooni ääres.



5. haljastus

Jaamahoone ja postimaja vahelisel alal paiknes ja paikneb tänapäeval park, milles olid prügitatud jalgteed. Täna ei ole jalgteed säilinud ja pargi endisaegset joonist on raske lugeda. Parki läbib Jaama tn ja rajatud on sissesõit Vooremaa Teed kinnistule. Pargis paikneb küüditamise ohvrite mälestuskivi.

Teine põlipuudega ala jääb jaamahoone lõuna poole elamu Raudteeväljak 4 ja raudtee vahele. Samuti on põlispuud perrooni Jaama tn poolisel küljel. Rajatud olid hekid piki perrooni äärt. Ilmselt ei ole kujundatud haljasalad raudteejaama territooriumil enne II maailmasõda olnud. Teadaolevalt paiknes 20 saj 50-70-ndatel aastatel jaamahoone lõunas ringikujuline purskkaev, mille ümber oli jalgteed ja pingid. Ilmselt rajati purskkaev koos stalinistliku jaamahoone ehitamisega pärast II maailmasõda.

6. veevarustus ja kanalisatsioon

Iga jaama rajamisega rajati veevarustussüsteem, kuna auruvedurid ei saa ilma veeta töötada. Jõgeva jaama veega varustamiseks rajati Pedja jõe äärde praeguse B. Alveri tänava pikendusele veevõtu pumbajaam ja veetorustik raudteejaamani. Veetorustik kulgeb piki B. Alveri tänavat kuni raudteeni, kus asus esialgne veetorn. Edasi kulges veevärk piki raudteed kuni hüdrantini, mis asus praeguse juhtimishoone kohal 2 ja 3 tee vahel. Hüdrant demonteeriti pärast auruvedurite kasutusest kõrvaldamisel 20 saj 70-ndatel aastatel.

Esialgne veetorn hävis II maailmasõja ajal. Pärast sõda ehitati uus veetorn Jaama tn ja Mustvee mnt ristmiku äärde.

EHITISTE VALDAJAD

Kuigi raudteejaama ehitised kuulusid esialgselt ühele omanikule, milleks on olnud raudtee omanik, on tänaseks välja kujunenud olukord, kus ehitised kuuluvad erinevatele omanikele.

	Ehitis	Aadress	Omanik	Märkus
1.	Jaamahoone	Raudtee väljak 1	Jõgeva Majandusühistu	Kasutusel kauplusena, katastritunnus
2.	Juhtimishoone	Jaama tn	Eesti Raudtee AS	Katastritunnus 24901:009:0600
3.	Elamu	Jaama tn 3b	Jõgeva linn	Kasutusel B. Alveri muuseumine, restaureeritud
4.	Elamu	Raudtee väljak 4	eraomanikud	Kasutusel elamuna Katastritunnus
5.	Pagasiait	Jaama tn	Eesti Raudtee AS	Kasutusel tööriistakuurina Katastritunnus 24901:009:0600
6.	Kuur	Jaama tn	Eesti Raudtee AS	Ei ole kasutuses Katastritunnus 24901:009:0600
7.	Laohoone ja estakaad	Estakaadi tn	Eesti Raudtee AS	Laohoone ei ole kasutuses Katastritunnus 24901:009:060
8.	Veetorn	Raudtee väljak 2	Valmeco AS	Ei ole kasutuses Katastritunnus
9.	Kelder	Raudtee väljak	Eesti Raudtee AS	Ei ole kasutuses Katastritunnus 24901:009:0600

EHITISTE MATERJALIKASUTUSE ISELOOMUSTUS

Hoonete materjalikasutuse iseloomustamisel keskendun pagasiidale ja estakaadile. Nimetatud ehitised iseloomustavad mõneti kõiki teisi ehitisi, kuna kasutatud ehitusvõtted ja materjalid on analoogsed.

Pagasiit.

Vundament on ehitatud murtud ja tahatud paekivi plokkidest. Kasutada võidi kohalikku paekivi, kuna praeguse Kalda tn 16a krundi kohal oli kohalik paemurd. Kuid kivid võidi kohale tuua ka kaugemalt. Sideainena on kasutatud lubamörti. Põranda tuulutusavasid ei ole märgata.

Hüdroisolatsioonina on kasutatud tõrvapappi. Vundament on rahuldavas seisus ja vajab vuukide korrastamist.

Põrand on laudadest, mis toetuvad kas pinnasele või postidel olevatele põrandataladele. Täpne konstruktsioon on välja selgitamata ja vajab täiendavaid uurimisi. Esialgselt võis põrand tehtud olla poolpalkidest. Vastav konstruktsioon on esitatud analoogse hoone joonistel mapis Альбомъ балтійской желъзной дороги, составленный въ 1873 и 1874 году Инженеромъ В. Эвальдомъ подъ руководствомъ Управляющаго дорогою Инженера Опольскаго.

Välisseinad on ehitatud puidust välise voodriga sõrestikseinena. Sõrestik koosneb ülemisest ja alumist raampuust, nurga- ja vahepostidest ning kaldtugedest karkassi jäigastamiseks. Väravate peal on eraldi avapealne pruss. Karkassi juures on kasutatud erineva mõõduga prusse, mis on omavahel ühendatud tappidega. Prusside mõõdud on 18x 20, 18x 16, 18x22. Puit on rahuldavas seisukorras. Mõningaid niiskuskahjustusi on kohati alumisel raampuul. Niiskuskahjustuse põhjuseks võivad olla nii katuse läbijooksud kui hoones ladustatud liiv ja sool. Välisseina voodrina on kasutatud laiu profileeritud poolpunnlaudu. Sein alumine kolmandik on püstlaudadega, ülemine osa rõhtlaudisega. Veelauad on laudise alumises ääres ja püstlaudise lõpetusel. Lõunakülje veelaud on osaliselt mädanenud ja vajab kiiret remonti. Veelaua kahjustus tuleneb kahjustatud katusest ja hooldamatusest. Välisvooder on värvitud õlivärviga ja kohati koorunud. Kasutatud on erinevaid värvitüüpe ja toone. Värvikihte on vähemalt 6-7. Esialgne värv on olnud kas kollane või roheline.

Siseseinad on hoonesse ehitatud ilmselt hiljem, kui on tekkinud tarvidus lisaruumide järgi. Üks siseseina osa on ehitatud ühepoolse sõrestikseinana. Ruum, mis on olnud pagasihoidja tööruum on ehitatud nn saksa seinana, mis on krohvitud mõlemalt poolt. Sein konstruktsioonid on rahuldavas seisukorras ja vajavad vähest remonti.

Kelpkatus on madala kaldega ja kaetud tänapäeval eterniidiga. Hoone seest on näha, et sarikate peal on täislaudis, mis on olnud kaetud terasplekiga. Ajalooliselt oli ilmselt enne terasplekki katuseplaadid, nagu seda on näha 20 saj esimesel kümnendil tehtud jaamahoone fotodel. Eterniitplaadid on kohati

kahjustatud ja amortiseerunud ning vajavad asendamist. Samuti on avariilises seisundis korstna ümbrus, kust vesi valgub katusekonstruktsiooni vahele ja siseruumidesse. Räästa äärelaud ja nurgad on kaunistatud puitornamendiga. Räästakast on kinni ehitatud horisontaalse laudisega. Nurkades on lisatud puitornamendiga talade ehistoed. Katusekatte lagunemisest tingitult on mädanenud ja alla kukkunud lõunapoolse külje räästalaud.

Korsten on tellistest ja ühe lõõriga. Korstnasse on ühendatud pagasihoidja ruumi küttev plekkkestaga ahi. Korstna pits on lagunened ja vajab kiiret remonti.

Väravad on puitsõrestikul, välise voodriga, lihtsad ja kahepoolse väravalehega. Hinged on sepistatud terasest. Väravate sulgemiseks on kasutatud tavalist tabalukku, mis ei ole algupärane.

Aken on pagasihoidja ruumil ja ei ole algupärane vaid paigaldatud ruumi ehitamisel. Aken on tavalise lihtraamiga ja praegu kinni löödud.

Trepp paikneb hoone idaküljel ja on ehitatud vanadest raudteeliipritest. Trepp on halvas seisukorras ja vajab remonti.

Estakaad.

Estakaadi ehitamisel on kasutusel olnud erinevatel ehitusjärgudel erinevad materjalid. Kasutatud on lõhutatud maakivi, tahutatud paekivi, liivbetoonist ehitusplokke ja betoonivalu.

Algselt on kasutatud lubimörti. Hilisemate paranduste ja remonttööde teostamisel on kasutatud tsementmörti. Estakaadi pealmine kiht on valatud betoonist. Estakaadi ääred on tugevdatud relssidega.

Ühel ehitusjärjekorral on kasutatud estakaadi kehandi tuulutamiseks ja kuivatamiseks tuulutussavasid, mis on laotud tellistest.

Estakaadi kehand näitab lagunemise tunnuseid eriti just Estakaadi tänava poolses küljes.

Kehandi parandamisel tuleb kasutada samasugust materjali, mis eelnevalt on ehitamisel kasutatud. Purunenud või kaotsi läinud liivbetoonist ehitusplokid tuleb asendada samasugustega või siis kasutada kaasaegseid plokke.

Kaasaegsete plokkide kasutamisel tuleb jälgida kivilao mustrit. Vuukide täitmisel tuleb kasutada kas lubimörti või tsementmörti sõltuvalt algsest kasutusest. Betoonpindade taastamisel tuleb kasutada liivbetooni. Estakaadi osades kus ei ole betoonpind säilinud ja mis jääb raudtee poolsest osast mittenähtavaks võib kasutada raudbetoonist teeplaatide. Teeplaatide paigaldamisel ei tohi lõhkude esialgset kehandi konstruktsiooni vaid teeplaatid tuleb asetada killustikust vahekihile.

Soovitav on võimalusel säilitada eelnevate remonttööde teostajate poolt mahajäetud daatumid.

JUHISED RESTUREERIMISTÖÖDE TEOSTAMISEKS

Vundament

- kahjustuste põhjuste ja ulatuse selgitamine;
- likvideerida kahjustuste põhjused (katkine katus, veelaud, sadevetesüsteem, maapinna kalded);
- puhastada vundament lahtistest kividest, mördist, samblast jms;
- puhastada või avada õhutuskanalid;
- laduda üles lagunenud vundamendi ja sokliosad kasutades algupärast materjali ja ladu;
- vuukida kogu sokli osa algselt kasutatud mördi liigiga (lubi või tsementmört) kasutades algset töövõtet;
- taastada soklipealne hüdroisolatsioon;
- paigaldada horisontaalne hüdroisolatsioon;
- paigaldada veelaud;
- vajadusel ehitada dreneaži- ja sadevete ärajuhtimissüsteem;
- ehitada sillutisriba kaldega hoonest eemale

Põrand

- kahjustuste põhjuste ja ulatuse selgitamine;
- eemaldada lagunenud põrandaosad. Kindlasti eemaldada mädanenud puit ja sellega kokkupuutunud pinnas;
- likvideerida kahjustuste põhjused (õhutuse puudumine, niiskuse sattumine konstruktsiooni, hüdroisolatsiooni puudumine);
- põrandaaluse hüdroisolatsiooni paigaldamine;
- kandkonstruktsiooni ehitamine;
- köetavate ruumide korral soojustuse paigaldamine vastavalt konstruktiivsele lahendusele (puit või betoonpõrand, põrandaküte, jm);
- põranda kattedihi paigaldamine (laud, betoon jm). Võimalusel kasutada vana materjali (põrandalauad), mis puhastada ja korrastada;
- põranda kattedihi viimistlemine (värvimine, õlitamine, raudamine)

Seinad

- kahjustuste põhjuste ja ulatuse selgitamine;
- vajadusel dekoori ja välislaudise (lauad nummerdada) eemaldamine. Lauad ja muu materjal ladustada selliselt, et oleks tagatud nende säilimine;
- kandkonstruktsiooni kahjustunud kohtade asendamine analoogse materjaliga. Võimalusel kasutada vana puitu;
- kandkonstruktsiooni esialgse kuju taastamine (juhul kui on soovimatuid muutusi või ei ole tagatud püsivus);

- vajadusel seinte soojustamine ja tuuletõkke paigaldamine;
- kattelaudise parandamine (katkiste laudade asendamine) ja puhastamine lahtisest värvist;
- laudise paigaldamine jälgides algset paigaldust (horisontaalselt, vertikaalselt, nurga - ja jätkuseotised);
- dekoori paigaldamine;
- viimistlemine

Avatäited

- kahjustuste põhjuste ja ulatuse selgitamine;
- kahjustunud puitosade parandamine kas asendamise või plommimise teel;
- metallosade parandamine ja puhastamine;
- lahtise värvi eemaldamine kasutades kuumaõhu puhurit, infrapuna lampi või aluselist lahustit;
- viimistlemine

Katus

- kahjustuste põhjuste ja ulatuse selgitamine;
- vanade katusekatete eemaldamine (eterniit, plekk jm);
- hävinud roovituse asendamine (kasutada algset materjali);
- katte paigaldamine (tsingitud valtsplekk), võimalusel jälgida algset valtsimismustrit, kasutada valtsrenni;
- tagada katuse harja tuulutuse;

ETTEPANEKUD HOONETE KASUTAMISEKS JA RESTAUREERIMISEKS

1. Stalinlik jaamahoone ehk praegune kauplus

Hoonele on uus funktsioon antud. Hoonet kasutatakse kauplusena.

Hoone on heas tehnilises seisukorras.

Soovitatav on hoone võtta muinsuskaitse alla kui stalinistliku jaamahoone tüüpnäide.

Hoone konstruktsioonide remondi korral tuleb lähtuda ehitamise ajal kasutatud materjalidest ja ehitustehnoloogiatest. Paigaldatud plastaknad ja metalluksed on soovitatav pärast amortiseerumist asendada puitkonstruktsioonidega lähtudes esialgselt lahendusest. Säilitada tuleb ruumijaotus ja põrandate konstruktsioon (kohapeal valatud monoliitterraaso)

2. Juhtimishoone koos ooteruumiga

Hoone funktsioon on seotud raudtee ekspuaterimisega ja säilitatakse.

Hoone on heas tehnilises seisukorras.

Säilitada olemasolev arhitektuurne lahendus.

3. Elamu Jaama tn 3b

Hoone on restaureeritud ja on kasutusel muuseumina (B. Alveri muuseum).

Hoone on heas tehnilises seisukorras. Hoone on ajaloomälestis.

Hoone hooldamisel ja remontimisel tuleb lähtuda olemasolevast restaureerimisprojektist (ARC Projekt OÜ, töö nr 99061, Tartu 1999)

4. Elamu, Raudtee väljak 4

Hoone on kasutamisel elamuna ja mille kasutusfunktsiooni tuleb hoida.

Hoone on rahuldavas tehnilises seisukorras.

Soovitatav on hoone võtta muinsuskaitse alla kui 19 saj lõpu raudteelaste elamu tüüpnäide. Samuti tagatakse hoone muinsuskaitse alla võtmisega raudteeansambli terviklik säilimine.

Hoone remontimisel ja/või restaureerimisel tuleb säilitada arhitektuurne lahendus, katusekalle, akende ja uste kuju, välisviimistlus ja dekoor. Seinte välisvoodri alla võib paigaldada tuuletõkke. Hoone katusekatteks kasutada kivi või tsingitud ja valtsitud terasplekki. Hoone ruumilahendust võib muuta sanitaarruumide väljaehitamiseks.

5. Pagasiait

Hoonet on sobilik pärast restaureerimist kasutada Jõgeva raudteejaama ajaloo tutvustamiseks ja püsiekspositsiooni esitlemiseks.

Hoone on halvas tehnilises seisukorras ja restaureerimisega viivitamisel võib hävineda.

Soovitav on hoone võtta muinsuskaitse alla kui 19 saj lõpu pagasiaida näide. Samuti tagatakse hoone muinsuskaitse alla võtmisega raudteeansambli terviklik säilimine.

Hoone restaureerimisel tuleb säilitada arhitektuurne ja konstruktiivne lahendus, välisviimistlus ning dekoor. Seinu võib soojustada lisades välisvoodri alla tuuletõkke ja sisemise laudise vastavalt ajastu lahendustele. Põrand taastada laudpõrandana kasutades ajastule vastavat laudade mõõtmeid. Hoone varustada elektrisüsteemiga. Kütmiseks kasutada soovitavalt põrandakütet. Nähtavale jäävate elektritarvikutena ja installatsioonina kasutada kaasaegseid seadmeid ja materjale. Hilisemal perioodil lisatud korsten, ahi ja vaheseinad lammutada, samuti likvideerida aken. Laudise ja dekoori taastamisel kasutada võimalikult palju olemasolevat puitu. Hävinud osad taastada olemasolevate näidiste eeskujul.

6. Kuur

Hoonet on sobilik pärast restaureerimist kasutada Jõgeva raudteejaama ajaloo tutvustamiseks ja püsiekspositsiooni esitlemiseks.

Hoone on halvas tehnilises seisukorras ja restaureerimisega viivitamisel võib hävineda.

Soovitav on hoone võtta muinsuskaitse alla kui 19 saj lõpu abihoone näide. Samuti tagatakse hoone muinsuskaitse alla võtmisega raudteeansambli terviklik säilimine.

Restaureerimisprojekti koostamise käigus selgitada võimalusel välja hoone esialgne kasutusotstarve.

Hoone restaureerimisel tuleb säilitada arhitektuurne ja konstruktiivne lahendus, välisviimistlus ning dekoor. Seinu võib soojustada lisades välisvoodri alla tuuletõkke. Seinte siseküljed krohvida lubikrohviga. Põrand taastada laudpõrandana kasutades ajastule vastavat laudade mõõtmeid. Hoone varustada elektrisüsteemiga. Kütmiseks kasutada soovitavalt põrandakütet. Nähtavale jäävate elektritarvikutena ja installatsioonina kasutada kaasaegseid seadmeid ja materjale. Laudise ja dekoori taastamisel kasutada võimalikult palju olemasolevat puitu. Hävinud osad taastada olemasolevate näidiste eeskujul. Hoone vundament tuleb taastada kas murtud paekivist või käsitsi valatud liivbetoonist kividest. Kivi mõõtmed peavad olema analoogsed elamute juures kasutatutega.

7. Laohoone ja estakaad

Hoonet on sobilik pärast restaureerimist kasutada Jõgeva linna turuhoonena või kauplusena. Hoone linnapoolset platsi saab kasutada välituru platsina või parklana.

Juhul kui korraldatakse ümber raudteede võrk jaamas on võimalik hoonet kasutada jaamahooneks.

Hoone on halvas tehnilises seisukorras ja restaureerimisega viivitamisel võib hävineda.

Soovitatav on hoone võtta muinsuskaitse alla kui 19 saj lõpu kaubaaida ja laadimisestakaadi näide. Samuti tagatakse hoone muinsuskaitse alla võtmisega raudteeansambli terviklik säilimine.

Hoone restaureerimisel tuleb säilitada arhitektuurne ja konstruktiivne lahendus, välisviimistlus ning dekoor. Eemaldada tuleb nõukogude ajal lisatud silikaadist tuletõkkemüür.

Seinte soojustamisel lisada välisvoodri alla tuuletõke. Põrand taastada betoonpõrandatena kasutades liivbetooni ja lisades eelnevalt köetavate ruumide osas soojustus. Hoone varustada elektrisüsteemiga.

Kütmiseks kasutada soovitatavalt põrandakütet (elekter või vesi).

Elektritarvikutena ja installatsioonina kasutada kaasaegseid seadmeid ja materjale. Laudise ja dekoori taastamisel kasutada võimalikult palju olemasolevat puitu. Hävinud osad taastada olemasolevate näidiste eeskujul. Uksed ja aknad asendada ajastule vastavate akende ja ustega.

Hoone vundament ja estakaadi keha tuleb taastada kasutades kas liivbetoonist kive, murtud paasi või maakivi. Materjalide kasutus peab vastama algsele materjalile. Kivide mõõtmed ja ladu peavad olema analoogsed olemasolevatega. Kasutada tsementsegu. Estakaadi pealiskiht viia esialgsele tasemele ja valada liivbetoonist. Vajalike deformatsioonivuukide jaoks valida kohad, mis ei häiri üldpilti. Tagada sademevete ärajuhtimine ja külmakergete ärahoidmine. Märgistada laokaalu asukoht või kaal taastada.

8. Veetorn, Raudtee väljak 2

Oma eripärase ehitusega, mis tuleneb hoone esialgsest funktsioonist, seab hoone olulise piiranguid uue funktsiooni leidmiseks. Kindlasti on võimalik hoonet kasutada näitusruumina (maalid, graafika, fotod jne) või klubiruumina (fotoklubi, viskiklubi jne). Üks võimalus on hoonet kasutada vinoteegina. Praegusel hoone omanikul on olnud mõte luua sinna kunstigalerii.

Hoone on rahuldavas tehnilises seisukorras. Kiiret remonti vajab katus koos räästakastidega.

Soovitatav on hoone võtta muinsuskaitse alla kui tellistest veetorni näide. Samuti tagatakse hoone muinsuskaitse alla võtmisega raudteeansambli terviklik säilimine.

9. Elamu, Raudtee väljak 6

Hoone on kasutamisel elamuna. Hoone arhitektuur on lausa hirmus. Tehniliselt on hoone rahuldavas tehnilises seisukorras. Hoone renoveerimisel tuleb arvestada mõjuga naaberhoonetele, mistõttu tuleb jälgida olemasolevat paigutust krundil, ehitusmahtu, korruselisust ja katuse kallet. Ehitustingimuste määramisel tuleb lähtuda hoonest Raudtee väljak 4.

10. kaubakontor ja ühiselamu ehk praegune sotsiaalmaja

Hoone on kasutusel sotsiaalmajana. Arhitektuurne keel on hoonel neutraalne ja tehniliselt heas seisukorras. Hoone renoveerimisel tuleb vältida liialdustest ja lähtuda väljakujunenud miljööst.

11. Estakaadi teine laohoone (lammutatud 2005.a)

Kuna hoone on lammutatud ja ei tekita üldisesse ansamblisse karjuvat ebakõla, siis ei ole vaja hoonet taastada. Eemaldada on vaja metallkonteinerid, mis riivavad silma ja ei sobi antud keskkonda. Laohoone asukoht tuleks märgistada estakaadi restaureerimisel.

12. Sepikoda (lammutatud)

Kuna hoone ei olnud arhitektuurselt ja ajalooliselt huvipakkuv ning ei mõjuta ansambli terviklikust, siis ei ole vaja hoonet taastada ega asukohta tähistada. Maaala heakorrastada.

13. Lammutatud laohooned Kesk tn ääres

Kuna hooned ei olnud arhitektuurselt ja ajalooliselt huvipakkuvad ning ei mõjuta ansambli terviklikust, siis ei ole vaja hoonet taastada. Hoonete asukohta võib markeerida maaala heakorrastamisel.

14. Postijaam (ajutine jaamahoone sõja ajal)

Hoone on kasutusel Tartu Teedevalitsuse Jõgeva jaoskonna kontorina. Hoone on heas tehnilises seisukorras. Renoveerimisel ja remontide tegemisel tuleb lähtuda olemasolevast arhitektuursest lahendusest, mis oluliselt ei erine esialgselt.

15. Endise jaamakorraldaja ja linna aukodaniku J. Nahkuri mälestuskivi

Kuna mälestuskivi asub B. Alveri muuseumi krundil ja hoone mõjualal ning perrooni lähedal, siis tuleb säilitada väljakujunenud olukord. Maaala vajab pidevat igapäevast hooldust.

16. Kütõditamise ohvrite mälestuskivi

Soovitav on mälestuskivi paremini tähistada ja koostada pargi rekonstrueerimise projekt, mis arvestaks kunagise pargi planeeringuga.

17. Hävinenud veetorn

Soovitav on tähistada hävinenud veetorni asukoht ja maaala kasutusele võtta pargi alana.

18. Kelder

Keldri suue, müürid ja uks tuleb rekonstrueerida. Muldkate korrastada. Keldrit saab kasutada pargi maastikuelemendina.

19. Postijaama park ja raudtee äärne haljastus

Postijaama pargis ja raudteest ida poole jääval alal kasvab hulgaliselt põlispuid, mis väärivad säilitamist. Postijaama park tuleb rekonstrueerida ja olemasoleva pargiga tuleb liita raudtee äärne haljastus. Taastada tuleb hävinenud piirded, jalgteed, trepid. Olemasolevad remontida. Paigaldada tuleb miljõesse sobivad pingid, valgustid ja prügikastid. Kaaluda veetorni, stalinliku jaamahoone ja estakaadi hoonete fassaadide ja konstruktsioonide valgustamist.

KOKKUVÕTE

Jõgi ja raudtee on Jõgeva kaks olulisemat sümbolit. Jõgeval raudteelase perekonnas sündinud luuletaja Betti Alver on kirjutatud luuletuse „Jõgeva ja Pedja vahel“ mis ilmekalt iseloomustab Jõgevat ja linna seost raudteega. Jõgeva raudteejaama 130 aastane ajalugu on tihedalt seotud Jõgeva linna kujunemisega. Raudteejaama hoonestus aitab luua sidet möödunud aegade ja tekitab kohatunde.

Arengud raudtee infrastruktuuris ja tehnilises ülesehituses on kaasa toonud olukorra, kus kunagi ehitatud ehitised on kaotanud oma otstarbe. Ehitised on muutunud kasututeks. Ehitiste säilitamiseks on vaja võtta nad kaitse alla, restaureerida ja leida uus kasutusfunktsioon.

2006.a lõppes elamu Jaama tn 3b aastaid kestnud restaureerimine. Räämas hoonest sai linna üks kenamaid maju, milles avati B. Alveri muuseum ja A. Mattiiseni loomingut tutvustav tuba. Muuseumist on saamas Jõgeva kultuurielu üks “veduritest”.

Alustatud raudteejaama hoonete korrastamisega ja neile uue kasutusotstarbe leidmisega tuleb jätkata. Restaureerida tuleb pagasiait, kuur, ladu-estakaad, platsid ja korrastada haljastus. Hoonete korrastamine ja kasutusele võtmine loob kohaidentiteedi ja annab ajaloolise sideme möödunud aegade.

Ehitiste restaureerimisel tuleb jälgida restaureerimise ja säästva renoveerimise põhimõtteid, et säilitada algupärasust.

KASUTATUD KIRJANDUS

- I. Martin Jänes, Mari Loit, Raudteearhitektuuri ajaloost ja säilitamisest. Muinsuskaitseamet, Tallinn 2006
- II. M. Jänes, U. Oja, Eesti Raudteearhitektuuri inventeerimine, 2005
- III. Альбомъ балтійской желѣзной дороги, составленный въ 1873 и 1874 году Инженеромъ В. Эвальдомъ подъ руководствомъ Управляющаго дорогою Инженера Опольскаго
- IV. Endel Grauberg, 2003. aastal saab meie maja, vana postijaam 125 aastaseks, käsikiri
- V. Tiit Masso, Väikemajad. Tallinn Valgus 1990
- VI. Katus, Muinsuskaitseamet
- VII. Välisuks, Muinsuskaitseamet
- VIII. Puitmaja välislaudis, Muinsuskaitseamet
- IX. Puitmaja, Muinsuskaitseamet
- X. Vundament ja sokkel, Muinsuskaitseamet
- XI. Hoonete värvimine, Muinsuskaitseamet
- XII. H. Uuetalu Puitkonstruktsioonide renoveerimine ja kindlustamine, loenukonspekt
- XIII. A. Küla Rohkem tähelepanu raudteede ümbruse kaunistamisele, ajakiri Aed, 1, 1940
- XIV. Rautatierakennukset. Puurakennus. Rautatierakennusten korjausohjeet 1, Museovirasto, 1998
- XV. Rautatierakennukset. Asemarakennus. Rautatierakennusten korjausohjeet 2, Museovirasto, 1999
- XVI. Rautatierakennukset. Yksinkertainen vahtituba. Rautatierakennusten korjausohjeet 5, Museovirasto, 1999
- XVII. Plekk-katus, Rootsi Riigi Muinsuskaitseamet,

LISAD

1. Kultuurimälestise registrikaarti koopia;
2. Hoonete inventeerimiskaardid;
3. Fotod;

LISA 1

Kultuurimälestised

Mälestis

mälestise nimi	Betti Alveri sünnimaja
registrinumber	5824
maakond	Jõgeva maakond
omavalitsus	Jõgeva linn
aadress/küla-alev-alevik-linn	Jaama tn. 3b
mälestise liik	Ajaloomälestis
mälestise andmed	<u>viide</u>
Kultuurimälestiste registris	

X = 6514531, Y = 639160



X = 6514233, Y = 638790

Möötkava 1:2313

☞ kultuurimälestis

— registreeritud KÜ

LISA 2


C:\Kasutaja\TÖÖS\jõgeva rtjaam\Lisa2.invkaart.doc

LISA 3

C:\Kasutaja\TÖÖS\jõgeva rtjaam\Lisa3.fotod.doc

LISA 2

INVENTEERIMISKAART

Jaamahoone, Raudtee väljak 1, Jõgeva		
Miljööväärtuslik ala/asum	Raudteejaama hoonestus	
Kaitstuse aste	kaitsmata	
Hooneliik	abihoone	
Projekti autor	tüüpprojekt	
Projekteerimis- /valmimisaeg	-/1951?	
Hoone kirjeldus	1 korruseline, ristkülikukujulise põhiplaaniga, tellis nn stalinistlikus stiilis	
Vundament	Tellis, betoon	



Kelder:	Olemas osaliselt
Seinad(konstruksioon ja viimistlus):	Tellisest krohvitud, värvitud. Siseseinad tellistest
Trepikoda:	puudub
Katus (tüüp ja kattematerjal):	kahepoolse kaldega, PVC kattega tsingitud teras
Korstnad:	Tellis
Arh. elemendid ja dekoor:	
Varikatus:	puudub
Uksed:	Metall, puit
Aknad:	PVC (2007),
Ümberehitused:	2000-2002. a eh. ümber kaupluseks, 2007.a akende vahetus.
Piirded:	Relssidest postidega metallpiire perrooni ääres.
Haljastus:	Põlispuud hoone külgedel
Rajatised:	Veevarustus ja kanalisatsioon, elektri- ja gaasivarustus
Täisehitusprots.	
Krundi pindala:	
Korruselisus:	1.
Hoone kõrgus meetrites	
Hoone ehitusalune pind	
Hoone paigutus krundil	Krundi lääneküljel.
Korterid/hoonesisene ruumijaotus	Kaupluse ja laoruumid, olmeruumid, kontor
Ajalooline info	Eesti Raudtee AS, A. Lill, Jõgeva Majandusühistu OÜ.
Arhiivimaterjalid ja publikatsioonid:	
Seisukorra hinnang	hea
Väärtushinnang:	Arhitektuurselt väärtuslik
Kasutusrezhiim:	Välisfassaadid säilitada.
Väljastatud ehitusload	-
Kehtivad ja/või algatatud detailplan.-d	-

INVENTEERIMISKAART

<p>JUHTIMISHOONE, Jaama tn, Jõgeva</p>		
<p>Miljööväärtuslik ala/asum</p>	<p>Raudteejaama hoonestus</p>	
<p>Kaitstuse aste</p>	<p>kaitsmata</p>	
<p>Hooneliik</p>		
<p>Projekti/ümberehituse autor</p>	<p>Tüüprojekt/Urmas Muru</p>	
<p>Projekteerimis- /valmimisaeg</p>	<p>-/1980 ndate algus/1996.a</p>	
<p>Hoone kirjeldus</p>	<p>1 korruseline, riskülikukujulise põhiplaaniga, silikaatkivist seintega, lamekatusega</p>	
<p>Vundament</p>	<p>Monteeritav betoon</p>	



Kelder:	puudub
Seinad(konstruksioon ja viimistlus):	Silikaat, soojustus, profileeritud terasplekk, värvitud. Siseseinad silikaadist, krohvitud
Trepikoda:	puudub
Katus (tüüp ja katematerjal):	Lamekatus, ühepoolse kaldega, SBS
Korstnad (ventilatsioon):	Silikaat
Arh. elemendid ja dekoor:	-
Varikatus:	Perrooni kohal, terasest kandekonstruksioon, katus profileeritud terasplekist
Uksed:	
Aknad:	
Ümberehitused:	1996 eh. ümber juhtimiskeskuseks ja jaamahooneks.
Piirded:	puuduvad.
Haljastus:	kõrghaljastus põhjaküljel
Rajatised:	Veevarustus, kanalisatsioon, elektrivarustus, side
Täisehitusprots.	
Krundi pindala:	
Korruselisus:	1.
Hoone kõrgus meetrites	
Hoone ehitusalune pind	
Hoone paigutus krundil	Krundi idaküljel.
Korterid/hoonesisene ruumijaotus	-/ keskne koridor , mõlemal pool töö- ja olmeruumid
Ajalooline info	1. omanik, Eesti Raudtee AS.
Arhiivimaterjalid ja publikatsioonid:	
Seisukorra hinnang	hea
Väärtushinnang:	-
Kasutusrezhiim:	vaba
Väljastatud ehitusload	-
Kehtivad ja/või algatatud detailplan.-d	-



INVENTEERIMISKAART

<p>PAGASIAIT, Jaama tn, Jõgeva</p>		
		
<p>Miljööväärtuslik ala/asum</p>	<p>Raudteejaama hoonestus</p>	
<p>Kaitstuse aste</p>	<p>kaitsmata</p>	
<p>Hooneliik</p>	<p>abihoone</p>	
<p>Projekti autor</p>	<p>?</p>	
<p>Projekteerimis- /valmimisaeg</p>	<p>-/1907 (aastarv kriibitud vundamendi kivile hoone põhjanurgas)</p>	
<p>Hoone kirjeldus</p>	<p>1 korruseline, ruudukujulise põhiplaaniga, puidust nn raudteestiilis</p>	
<p>Vundament</p>	<p>Paekivi</p>	

Kelder:	puudub
Seinad(konstruksioon ja viimistlus):	puutkarkass välislaudisega, värvitud. Siseseinad osaliselt kividega täislaotud puitsõrestik
Trepikoda:	puudub
Katus (tüüp ja kattematerjal):	Neljapoolse kaldega, eterniit
Korstnad:	Tellis
Arh. elemendid ja dekoor:	Puitpitsist räästalauad
Varikatus:	puudub
Uksed:	Kahe tiivaga väravad vastas külgedes, diagonaallaudis
Aknad:	Puidust lihtraamidega aken,
Ümberehitused:	Jaotatud 3 ruumiks, ehitatud aken, ahi ja korsten. Ehitusaeg teadmata.
Piirded:	Relssidest postidega teraspiire perrooni ääres.
Haljastus:	Põlispuud perrooni ääres
Rajatised:	puuduvad
Täisehitusprots.	
Krundi pindala:	
Korruselisus:	1.
Hoone kõrgus meetrites	
Hoone ehitusalune pind	
Hoone paigutus krundil	sissepääs.
Korterid/hoonesisene ruumijaotus	Laoruum, kontoriruum, abiruum
Ajalooline info	1. omanik, Eesti Raudtee AS.
Arhiivimaterjalid ja publikatsioonid:	
Seisukorra hinnang	Halb, vajab kiiret katuse remonti
Väärtushinnang:	Arhitektuurselt väärtuslik
Kasutusrežiim:	Välisfassaadid ja konstruksioonid säilitada.
Väljastatud ehitusload	-
Kehtivad ja/või algatatud detailplan.-d	


INVENTEERIMISKAART


<p>KUUR, Jaama tn, Jõgeva</p>		
		
<p>Miljöväärtuslik ala/asum</p>	<p>Raudteejaama hoonestus</p>	
<p>Kaitstuse aste</p>	<p>kaitsmata</p>	
<p>Hooneliik</p>	<p>abihoone</p>	
<p>Projekti autor</p>	<p>?</p>	
<p>Projekteerimis- /valmimisaeg</p>	<p>19 saj lõpp/20 saj algus</p>	
<p>Hoone kirjeldus</p>	<p>1 korruseline, ruudukujulise põhiplaaniga, puidust hoone nn raudteestilis</p>	
<p>Vundament</p>	<p>?</p>	

Kelder:	puudub
Seinad(konstruktsioon ja viimistlus):	puutkarkass välislaudisega, värvitud. Siseseinad osaliselt kividega täislaotud puitsõrestik
Trepikoda:	puudub
Katus (tüüp ja kattematerjal):	Kahepoolse kaldega, eterniit
Korstnad:	Tellis
Arh. elemendid ja dekoor:	Puulõikega müürilati ja pärlini otsad 
Varikatus:	puudub
Uksed:	Kahe tiivaga väravad vastas külgedes, diagonaallaudis
Aknad:	Puitraamidega, kuue ruuduga aken, dekooriga ümbrus 
Ümberehitused:	1998 eh. ümber bürooks ja korteriks.
Piirded:	Relssidest postidega metallpiire perrooni ääres.
Haljastus:	Põlispuud perrooni ääres
Rajatised:	puuduvad
Täisehitusprots.	
Krundi pindala:	
Korruselisus:	1.
Hoone kõrgus meetrites	
Hoone ehitusalune pind	


Hoone paigutus krundil	Sissepääs perroonilt, hoone paikneb krundi idaservas.
Korterid/hoonesisene ruumijaotus	Üks ruum
Ajalooline info	1. omanik, Eesti Raudtee AS.
Arhiivimaterjalid ja publikatsioonid:	
Seisukorra hinnang	Halb, vajab kiiret vundamendi, seinte ja katuse remonti
Väärtushinnang:	Arhitektuurselt väärtuslik
Kasutusrežiim:	Välisfassaadid ja katuse kalle säilitada, katuse materjalina kasutada terasplekki või bituumensindlit.
Väljastatud ehitusload	-
Kehtivad ja/või algatatud detailplan.-d	-

INVENTEERIMISKAART

<p>LAOHOONE JA ESTAKAAD, Kesk tn, Jõgeva</p>	
<p>Miljöväärtuslik ala/asum</p>	<p>Raudteejaama hoonestus</p>
<p>Kaitstuse aste</p>	<p>kaitsmata</p>
<p>Hooneliik</p>	<p>abihoone</p>
<p>Projekti autor</p>	<p>?</p>
<p>Projekteerimis- /valmimisaeg</p>	<p>19 saj lõpp/20 saj algus</p>
<p>Hoone kirjeldus</p>	<p>1 korruseline, riskülikukujulise põhiplaaniga, puidust hoone ja varikatus nn raudteestilis</p>
<p>Vundament</p>	<p>Paekivi, maakivi, liivbetoonist tehiskivi</p>


Kelder:	puudub
Seinad(konstruktsioon ja viimistlus):	puitkarkass välislaudisega, värvitud. Siseseinad osaliselt silikaadist
Trepikoda:	puudub
Katus (tüüp ja kattematerjal):	kahepoolse kaldega, eterniit
Korstnad:	Tellis, silikaat
Arh. elemendid ja dekoor:	Terasest painutatud räästahoidjad
Varikatus:	Puitkarkassil, madala kaldega
Uksed:	Kahe tiivaga liugväravad, vertikaallaudis.
Aknad:	Puitraamidega aken,
Ümberehitused:	-
Piirded:	puuduvad
Haljastus:	puudub
Rajatised:	Munakivisillutisega plats 
Täisehitusprotsent	3 %
Krundi pindala:	68878 m ²
Korruselisus:	1.
Hoone kõrgus meetrites	
Hoone ehitusalune pind	
Hoone paigutus krundil	sissepääs.
Korterid/hoonesisene ruumijaotus	Laoruum, kontoriruum, abiruum
Ajalooline info	1. omanik, Eesti Raudtee AS.
Arhiivimaterjalid ja publikatsioonid:	-
Seisukorra hinnang	Halb, vajab vundamendi, kandekonstruktsiooni ja katuse remonti
Väärtushinnang:	Miljöö hoidmiseks väärtuslik
Kasutusrežiim:	Välisfassaadid, katuse kalle ja ruumijaotus säilitada.
Väljastatud ehitusload	-
Kehtivad ja/või algatatud detailplan.-d	xxx

INVENTEERIMISKAART

<p>ELAMU, Jaama tn, Jõgeva</p>		
<p>Miljööväärtuslik ala/asum</p>	<p>Raudteejaama hoonestus</p>	
<p>Kaitstuse aste</p>	<p>kaitsmata</p>	
<p>Hooneliik</p>	<p>elamu</p>	
<p>Projekti autor</p>	<p>?</p>	
<p>Projekteerimis- /valmimisaeg</p>	<p>20 saj algus</p>	
<p>Hoone kirjeldus</p>	<p>1 korruseline, riskülikukujulise põhiplaaniga, puidust hoone nn raudteestilis</p>	
<p>Vundament</p>	<p>liivbetoonkivi</p>	


Kelder:	puudub
Seinad(konstruksioon ja viimistlus):	Varatud ümarpalgist, laudadest välisvooder, värvitud. Siseküljed krohvitud.
Trepikoda:	puudub
Katus (tüüp ja kattematerjal):	kahepoolse kaldega, eterniit
Korstnad:	Tellis, silikaat
Arh. elemendid ja dekoor:	Puitpitsist räästalauad ja aknaümbrised
Varikatus:	puudub
Uksed:	
Aknad:	Puitraamidega kuue ruuduga aknad
Ümberehitused:	-
Piirded:	PVC kattega tsingitud terasest postidega ja võrguga võrkaed
Haljastus:	-
Rajatised:	Vesi, elektrivarustus, ahiküte
Täisehitusprots.	
Krundi pindala:	
Korruselisus:	1.
Hoone kõrgus meetrites	
Hoone ehitusalune pind	
Hoone paigutus krundil	sissepääs.
Korterid/hoonesisene ruumijaotus	Laoruum, kontoriruum, abiruum
Ajalooline info	1. omanik, Eesti Raudtee AS.
Arhiivimaterjalid ja publikatsioonid:	
Seisukorra hinnang	Halb, vajab kiiret katuse remonti
Väärtushinnang:	Miljöö hoidmiseks väärtuslik
Kasutusrežiim:	Välisfassaadid ja dekoor, akende jaotis, katusekalle säilitada.
Väljastatud ehitusload	-
Kehtivad ja/või algatatud detailplan.-d	-

INVENTEERIMISKAART

<p>ELAMU, Jaama tn 3b, Jõgeva</p>		
<p>Miljööväärtuslik ala/asum</p>	<p>Raudteejaama hoonestus</p>	
<p>Kaitstuse aste</p>	<p>Ajaloomälestis, reg nr 5824</p>	
<p>Hooneliik</p>	<p>abihoone</p>	
<p>Projekti autor</p>	<p>?</p>	
<p>Projekteerimis- /valmimisaeg</p>		
<p>Hoone kirjeldus</p>	<p>1 korruseline, ruudukujulise põhiplaaniga, puidust nn raudtestiilis</p>	
<p>Vundament</p>	<p>Liivbetoonist kivi</p>	

Kelder:	puudub
Seinad(konstruksioon ja viimistlus):	
Trepikoda:	-
Katus (tüüp ja katematerjal):	kahepoolse kaldega, keraamiline kivi
Korstnad:	Krohvitud tellis
Arh. elemendid ja dekoor:	Puitpitsist räästalauad, aknaümbrused
Varikatus:	Puidust kandekonstruksioon, tsingitud terasplekist
Uksed:	Puidust tahveluksed
Aknad:	Puitraamidega kuue ruuduga aken,
Ümberehitused:	2004÷2006 eh. ümber muuseumiks.
Piirded:	Relssidest postidega metallpiire perrooni ääres.
Haljastus:	Põlispuud perrooni ääres
Rajatised:	Veevärk, kanalisatsioon, elektripaigaldis
Täisehitusprotsent	
Krundi pindala:	
Korruselisuus:	1.
Hoone kõrgus meetrites	
Hoone ehitusalune pind	242 m ²
Hoone paigutus krundil	sissepääs.
Korterid/hoonesisene ruumijaotus	Laoruum, kontoriruum, abiruum
Ajalooline info	1. omanik, Eesti Raudtee AS.
Arhiivimaterjalid ja publikatsioonid:	
Seisukorra hinnang	Halb, vajab kiiret katuse remonti
Väärtushinnang:	ajalooliselt väärtuslik
Kasutusrežiim:	Vastavalt restaureerimisprojektile (ARC Projekt OÜ, töö nr 99061).
Väljastatud ehitusload	-
Kehtivad ja/või algatatud detailplan.-d	-

INVENTEERIMISKAART

<p>VEETORN, Raudtee väljak 2, Jõgeva</p>	
<p>Miljööväärtuslik ala/asum</p>	<p>Raudteejaama hoonestus</p>
<p>Kaitstuse aste</p>	<p>kaitsmata</p>
<p>Hooneliik</p>	<p>veetorn</p>
<p>Projekti autor</p>	<p>tüüpprojekt?</p>
<p>Projekteerimis- /valmimisaeg</p>	<p>1945-1950?</p>

Hoone kirjeldus	Tellistest, ümara põhiplaaniga, madala katusega
Vundament	kohtbetoon

Kelder:	puudub
Seinad(konstruksioon ja viimistlus):	Vuugitud tellismüüritis,
Trepikoda:	Metallist sisetrepp
Katus (tüüp ja kattematerjal):	madala kaldega, eterniit
Korstnad:	-
Arh. elemendid ja dekoor:	-
Varikatus:	-
Uksed:	Kahepoolne tahveluks
Aknad:	-
Ümberehitused:	-
Piirded:	-
Haljastus:	Põlispuudega park
Rajatised:	Veevärk, kanalisatsioon, elektripaigaldis
Täisehitusprots.	5 %
Krundi pindala:	682 m ²
Korruselisus:	1.
Hoone kõrgus meetrites	
Hoone ehitusalune pind	33 m ²
Hoone paigutus krundil	sissepääs.
Korterid/hoonesisene ruumijaotus	-/
Ajalooline info	Eesti Raudtee, Jõgeva linn, Valmeco AS.
Arhiivimaterjalid ja publikatsioonid:	
Seisukorra hinnang	Rahuldav, konserveeritud, ei ole kasutuses
Väärtushinnang:	Miljöö hoidmiseks väärtuslik
Kasutusrežiim:	Välisfassaadid säilitada.
Väljastatud ehitusload	-
Kehtivad ja/või algatatud detailplan.-d	xx

FOTOSID JÕGEVA RAUDTEEJAAMAST

1. Romanovite dünastia 300 aastapäeva tähistamine 1913 a. (foto Raudteemuuseumi kogust)



2. Jaamahoone 20 saj teisel kümnendil



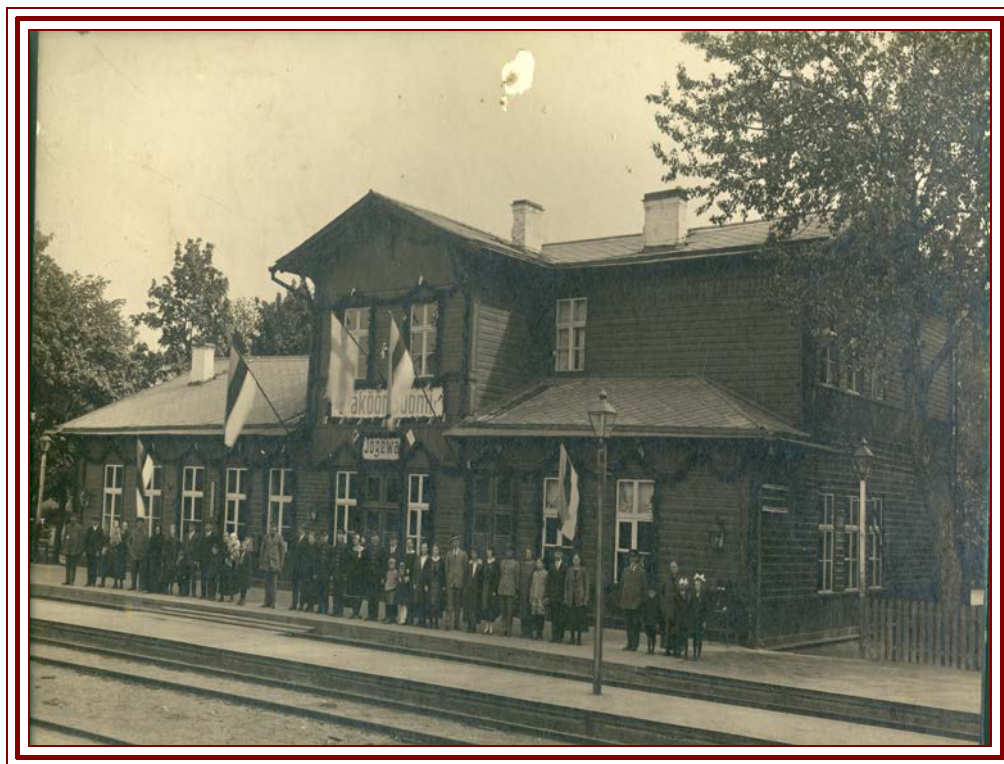
3. Jaamahoone 20 saj algul (ERM kogu, digitaalne koopia B. Alveri muuseumist)



3. Remonditööd 1923.a. (foto Ü. Pärna erakogust)



4. Soome presidendi läbisõit 1925.a. (foto Ü. Pärna erakogust)



5. Jaamahoone 20 saj 20-ndatel aastatel



Vaade jaamale lõunast 20 saj 30-ndate aastate algus (foto Raudteemuuseumi kogust)



Vaade jaamale lõunast 20 saj 30-ndate aastate keskpaik (foto Raudteemuuseumi kogust)



Vaade lõunast üle raudtee, 20 saj 30-ndate aastate lõpp (foto E. Selleke, Ü. Pärna erakogu)



Vaade elamu, Raudtee väljak 4, poolt, 20 saj 30-ndate aastate lõpp (foto E. Selleke, Ü. Pärna erakogu)



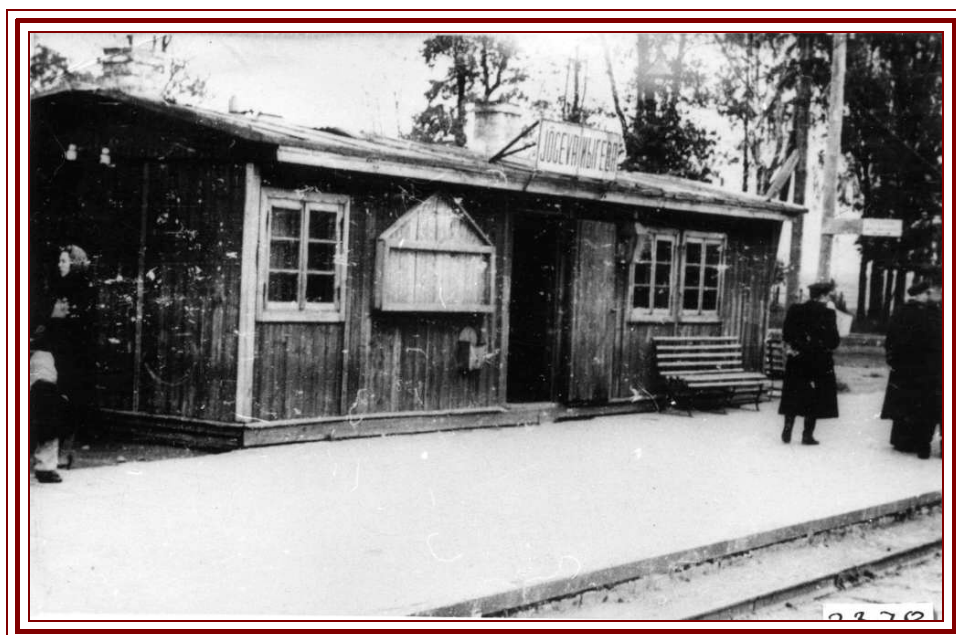
Vaade jaamahoonele Jaama tn ja Mustvee mnt ristmikult 1934.a. (foto Abr. Laan, foto Ü. Pärna erakogu)



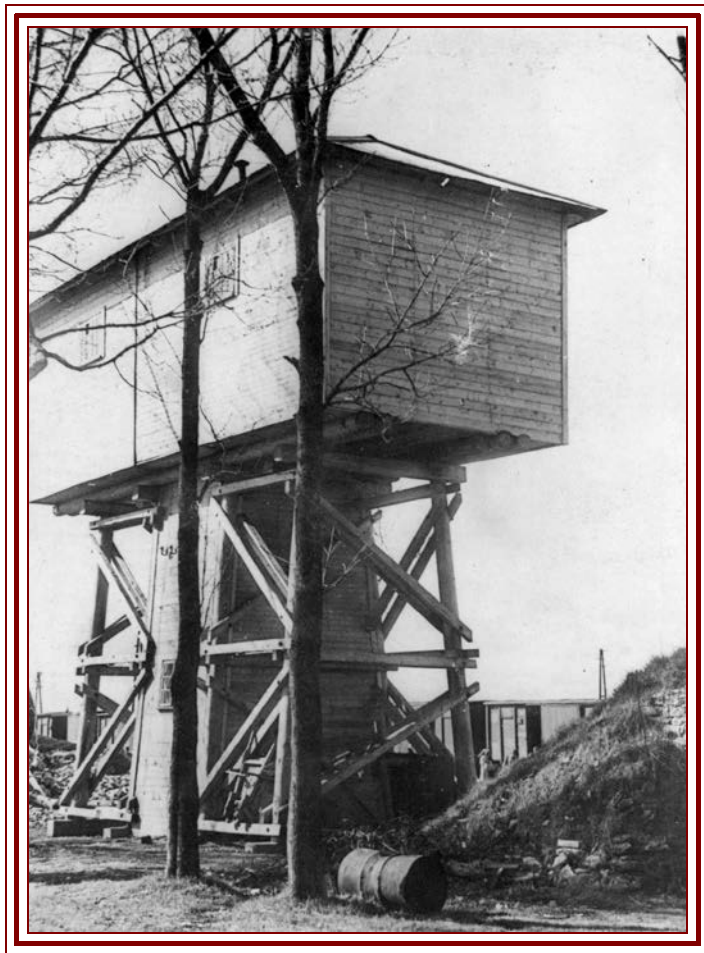
Jõgeva postijaam (eh. 1878.a.), kus aastatel 1941÷1945 paiknes jaamahoone, foto 20 saj 40.ndate aastate lõpp (Palamuse Koolimuseumi kogu)



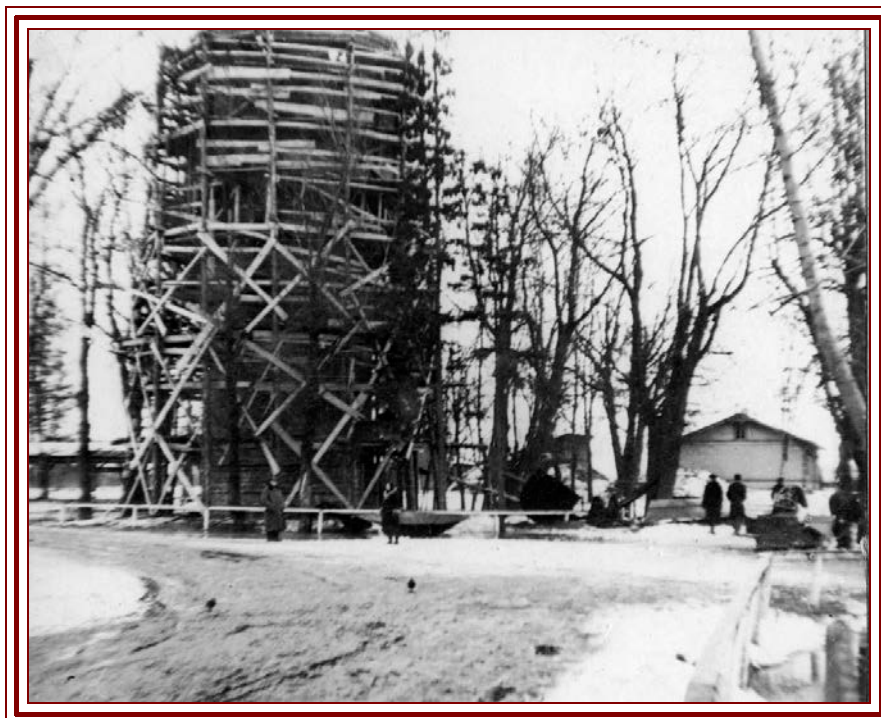
Ajutine jaamahoone 1945.a. (foto Raudteemuuseumi kogust)



Ajutine veetorn pärast sõda. (foto Raudteemuuseumi kogust)



Veetorni ehitamine 20 saj 40÷50-ndatel aastatel (foto Raudteemuuseumi kogust)



Vaade kaubalaole ja estakaadile kagust, 20 saj 70-ndate teine pool (foto A. Kivimetsa erakogust)



Vaade 1951.a ehitatud jaamahoonele, 1970 (Raudteemuuseumi kogu)



Vaade jaamahoonele 1970.a. (foto Raudteemuuseumi kogust)



Vaade jaamahoonele läbi estakaadi 2005.a. (foto Joh. Aav)



2006.a lammutatud ladu-remondikuur, vaade kagust (foto Oja & Jänes)



2006.a lammutatud ladu-remondikuur, vaade põhjast. Esiplaanil ajutine reisijate vaheperroon (foto Oja & Jänes)



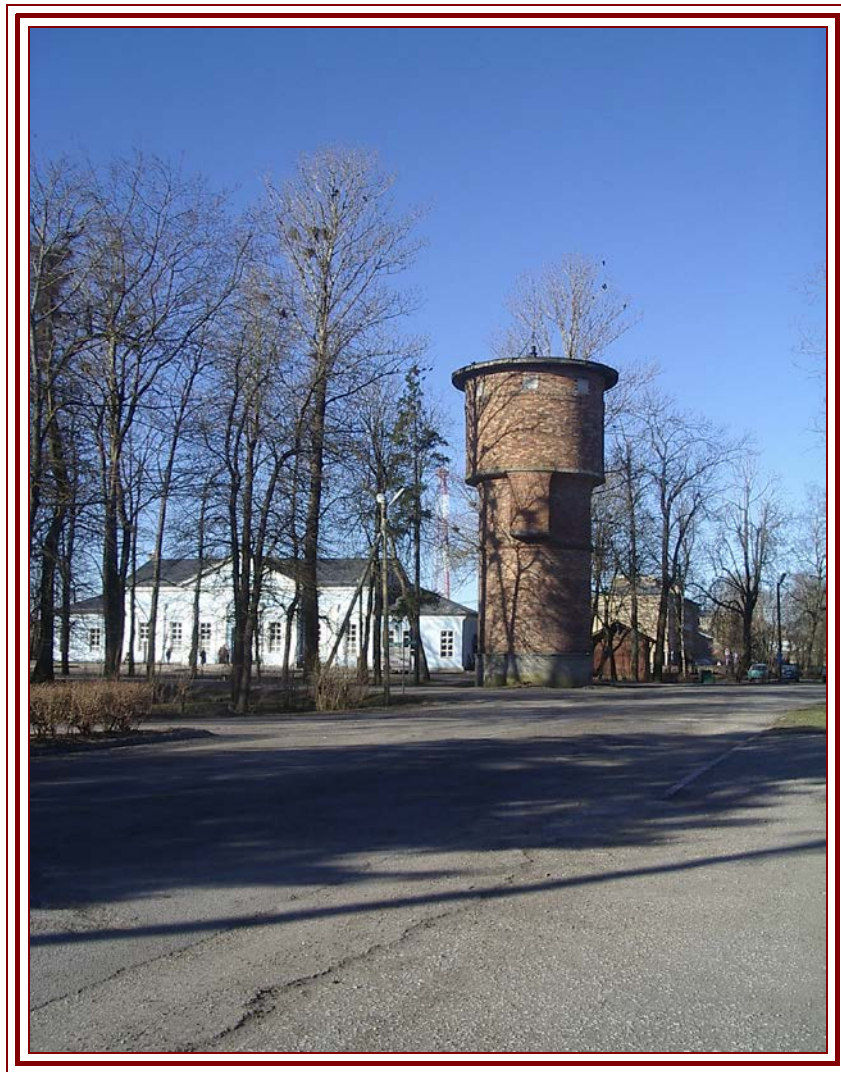
Vaade jaama hoonetele 1995.a (foto P. Pyhtila)



Vaade veetornile 2005.a. (foto Oja & Jänes)



Vaade veetornile kirdest 2007.a. (foto K. Pint)



Veetorni uks 2007.a. (foto K. Pint)



Elamu, Jaama tn 3b, B. Alveri sünnikodu, kohandatud muuseumiks
2002÷2006 (foto K. Pint, 2007.a.)



Elamu, Raudtee väljak 4, vaade läänest (foto K. Pint, 2007.a.)



Elamu, Raudtee väljak 4, vaade läänest (foto K. Pint, 2007.a.)



Nõukogude ajal ehitatud elamu, Jaama tn xx (foto K. Pint)



Vaade kuurile läänest (foto K. Pint, 2007)



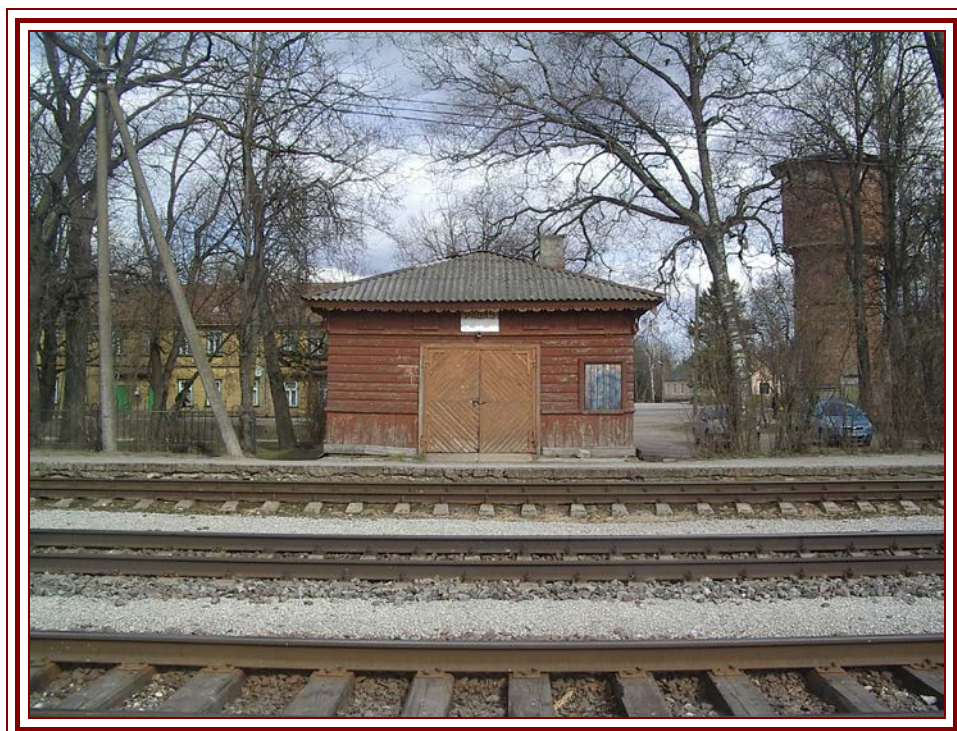
Vaade kuurile kagust 2005.a. (foto Oja & Jänes)



Vaade pagasiait kagust (foto K. Pint, 2007)



Vaade pagasiait läänest estakaadi pealt (foto K. Pint, 2007)



Kivisillutis estakaadi juures (foto K. Pint, 2007)



Terasest piire perrooni idaküljel pagasiaida juures



Vaade kaubaaidale ja estakaadile lõunast (foto K. Pint 2007.a)



Vaade kaubaaidale ja estakaadile loodest (foto K. Pint 2007.a)



Kelder raudteest idas elamu Raudteeväljak 4 kohal. Keldrist lõuna pool paiknes esialgne veetorn. (foto K. Pint, 2007)



