

EESTI KUNSTIAKADEEMIA  
Restaureerimisteaduskond

**Jaanus Kiili**

**Vaimõisa mõisaansambli, eriti pargi,  
muinsuskaitsetised eritingimused**

*2006./2007. õ-a Arhitektuuri konserveerimise ja restaureerimise  
täiendkoolituse lõputöö*

Vaimõisa mõis, Märjamaa vald, Raplamaa

Tallinn – Vaimõisa 2007

## **SISUKORD**

### **1. SISSEJUHATUS**

- 1.1. Mõisakompleks ajaloolises kultuurmaastikus.....
- 1.2. Vaimõisa mõisakompleksi asukoht.....
- 1.3. Vaimõisa mõisakompleksi haldajad – omanikud.....

### **2. MÕISAKOMPLEKSI AJALOOLINE KUJUNEMINE**

- 2.1. Olemasolevad uuringud.....
- 2.2. Vaimõisa mõisa kujunemine ja omanikud.....
- 2.3. Vaimõisa mõisa hoonestuse kujunemine.....
- 2.4. Vaimõisa mõisakompleksi semiootilised väljad.....
- 2.5. Vaimõisa park.....
  - 2.5.1. Peahoone esiväljak.....
  - 2.5.2. Peahoone tagaväljak.....
  - 2.5.3. Vaimõisa rohtaed.....
  - 2.5.4. Vabakujunduslik pargiosa.....
- 2.6. Väravad ja müürid, teedevõrk.....
- 2.7. Soovitused kompleksi arendamiseks.....

### **3. MUINSUSKAITSE ERITINGIMUSED**

- 3.1. Hoonestus.....
- 3.2. Park.....
  - 3.2.1. Pargi puistu.....
  - 3.2.2. Pargi rajatised.....
  - 3.2.3. Pargi teed.....

## **KOKKUVÕTE**

## **KASUTATUD ALLIKAD.....**

# 1. SISSEJUHATUS

## 1.1 Mõisakompleks ajaloolises kultuurimaastikus

Mõisahooned on loodud teatud eluviisi viljelemiseks, teatavat tüüpi sotsiaalseks suhtlemiseks teistega, naabritega, sõpradega, külaelanikega jne. Samas pole mõis (loss) midagi antud, millel on n.ö oma elu. Ta sisaldab tõepoolest oma Mõtet ja Väärtust tingituna oma ajaloolisest olemisest ja suurusest mitte ainult omanike perekonna ja suguvõsaliikmetele vaid ka teistele mõisaomanikele ja mitteomanikele, külaelanikele jt (de Saint Martin 2003, lk 94)

Traditsiooniliselt elas mõisaomanik oma maamõisas vähemalt aprillist kuni oktoobrini. Seetõttu oli/on mõis ka kohaks, kus suvel võõrustatakse sugulasi, sõpru. Seal võivad toimuda mitmesugused meelelahutusüritused. Niimoodi andis/annab mõis võimaluse viljeleda teatavat kindlat elulaadi, mõis oli perekonna /suguvõsa omamoodi „kindluseks“ muutumas maailmas. Suletud kompleksidena toimisid mõisad Lääne-Euroopas kuni 1960. aastateni, mil eelkõige majanduslikud olud sundisid omanikke oma perekonnakodusid „avama“ laiemale „publikule“. Seda tehti ja tehakse hoolikalt määratletud piirides säilitamiseks perekonnale privaatset kodu. (de Saint Martin 2003, lk 103) Lääne-Euroopa mõisaomanike – aadlike meelest kaotab mõis oma tähenduse, kui seal enam realselt ei elata. Sellest tulenevad ka arutelud, kuivõrd peaks eraomanduses olev mõisakompleks olema avatud külastajatele ning kellel on õigus seda „reguleerida“? Tõelisele aadlikule on Lossi avamine laiale publikule teatava osa oma sõltumatuse ja identiteedi loovutamiseks.

Mõis on läbi aegade olnud **iseseisev majandusüksus**, olgu tema põhitegevuseks siis põllu- ja metsamajandus, puhkemajandus, loodusturism või midagi muud. Selline majanduslik potentsiaal, erinevate töökohtade loomise ja pikaajalise tagamise võime on mõisatel tänaselgi päeval, sest just ajalooliste keskuste ümber taaskujunevad uue maamajanduse kobarad. Need annavad tööd nii kohalikele kui kaugemalt inimestele ning on edukalt lülitumas laiematesse maamajanduse võrgustikesse.

Isegi trööstitus olukorras varemtena on mõisad **atraktiivsed turismiobjektid** nii kodukui ka välismaistele külastajatele. Ajalooliste mälestistena, arhitektuuriliste kunstiteostena koos oma rikkaliku ja multinatsionaalse ajaloolise taustaga on nad suurepäraseks objektideks mitte ainult turismis vaid ka rahvastevahelises suhtlemises laiemalt, aidates niimoodi teadvustada Eesti ajaloolist kohta ja rolli Euroopas.

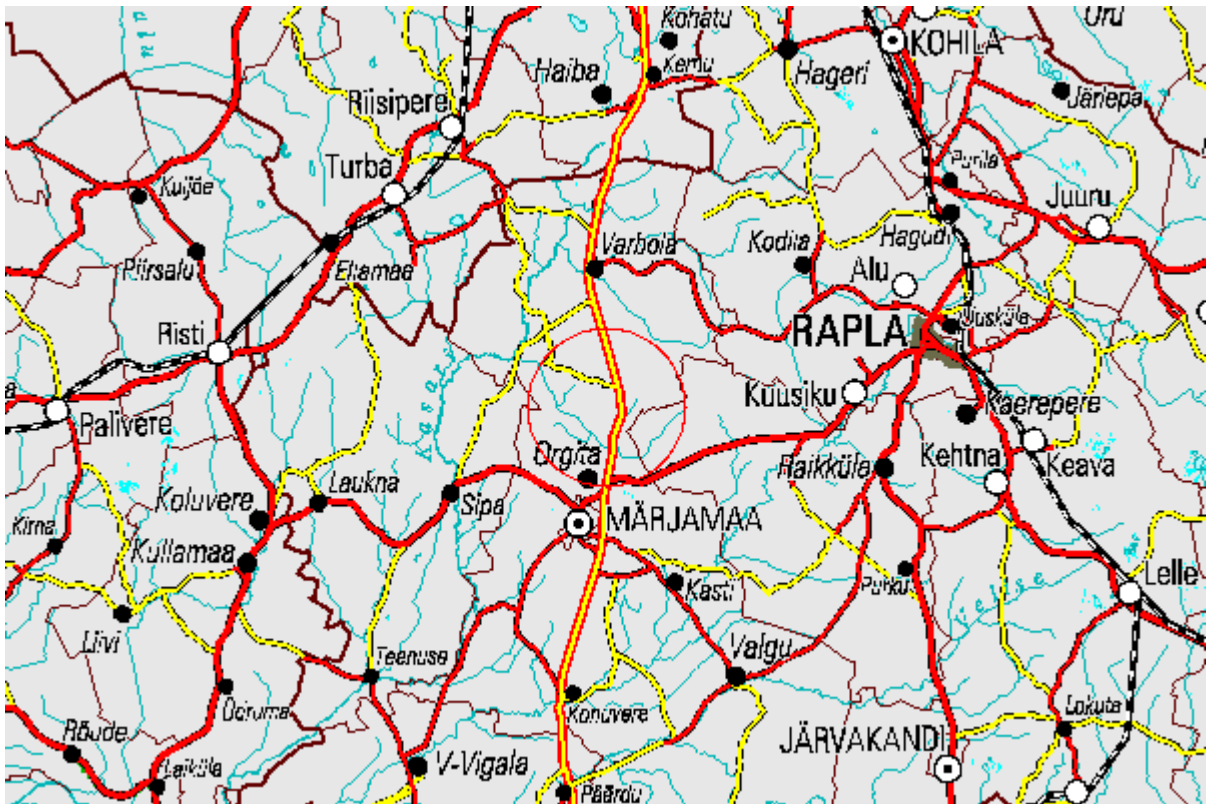
Mõis on osa Eesti **rahvuslikust kultuurimaastikust**, kultuurilukku kuuluv pärimus, pärimusmaastiku keskne element, mis paljuski on kujundanud meie suhtumist ümbritsevasse keskkonda, hoidnud rahvusliku iseloomu ja mõttemaailma järjepidevust. Paljude mõisate ajaloolised aiad ja pargid on esimeseks eeskujuks nii kodukaunistajatele kui lastele võtmeks looduse, roheline mõtlemisviisi ja ökoloogilise maamajanduse juurde.

## 1.2 Vaimõisa mõisakompleksi asukoht

Vaimõisa mõisakompleks asub Rapla maakonnas Märjamaa vallas Vaimõisa külas umbes 1,5 km kaugusel Tallinn–Pärnu maanteest Vaimõisa–Nissi tee ääres. (joon. 1)

Vaimõisa mõisakompleksile on ilmunud allikates antud järgmisi hinnanguid:

- *Tegemist on juba 17. sajandil Põhja-Saksa alal välja kujunenud hoonetüübiga, mis jõudis pea sada aastat hiljem Eestisse, kohanes siinsete nõuetega, omandas ajapikku uusi varaklassitsistlikke jooni ning määras meie mõisaehituse keskmise rohkem kui viiekümneaastasel perioodil... hilisemaid seda laadi härrastemaju [Ohtu ja Hõreda kõrval] on ... Vaimõisa<sup>1</sup>*
- *Klassitsistlik vabaplaneeringuline ansambel Tallinn–Pärnu maantee lähistel<sup>2</sup>*
- *Ilmekas varaklassitsistlik mõisahoone Eestis: Vääna, .... Vaimõisa<sup>3</sup>*
- *Varaklassitsismilt klassitsismile üleminekuajast pärit kompleks<sup>4</sup>*



**Joon. 1. Vaimõisa mõisakompleksi asukoht Märjamaa lähistel**  
(Eesti Atlas, [www.ibs.ee](http://www.ibs.ee), dets 2006)

<sup>1</sup> Maiste 1996, lk 151

<sup>2</sup> Kangilaski 1997, lk 113

<sup>3</sup> Eesti mõisaportaali, [www.mois.ee/stiil/stiil6.shtml](http://www.mois.ee/stiil/stiil6.shtml)

<sup>4</sup> Sakk 2002, lk 92

## Vaimõisa mõisaga on seotud ka järgmised ajaloolised isikud:

- **Farensbachid**, eriti Jürgen Farensbach – mõisameeste juht Liivi sõjas, Poola-Liivimaa asehaldur ja aadliväe ülem<sup>5</sup>
- **Clas (Hermannsson) Fleming (Lechtis)**, (... –1616 Lechtis, Soome) õppis 1571-1575 Rostocki, Wittenbergi ja Frankfurdi ülikoolis, 1576-1577 oli hertsog Sigismundi kammerjunker Stockholmis, a 1584 Koporje kindluse ülem, 1587 Soome aadlilipkonna rittmeister, 1589 – kuningliku aadlilipkonna rittmeister, alates 19.03.1593 Narva komandant, 1600–1604 maapaos hertsog Karli eest Rostockis. Tuli tagasi Soome 1616
- **Heinrich I (Henrik) Claesson Fleming**, (15.08. 1584 Akersholm–7.11. 1650) (Soome sõdur ja riigimees, õppis Rostockis, asus teenistusse Karl IX kaardiväes, sõjanõunik, osales 1605 Kirchholm/Salaspilsi lahingus, 1606 – õuejunker, 1610 – aadlilipkonna leitnant, 1611 – Upplandi aadlilipkonna rittmeister, 1614-1615 käis kuninga vägedega Venes Oudova, Pihkva ja Novgorodi all, 1617 - Stolbovo rahu sõlmimisel svenskt ombud, 1617 – Viiburi ja Savonlinna (Nyslott) kindluste ja lääni asehaldur, 1618 – Karjala maakaitseväe (krigsfolket) ülem, 1620 Ingeri maahärra, Ingerimaa ja Narva kindluse asehaldur, 1622 – Soome rüütelkonna ülem, 1628 – viitseadmiral, 1634 – saadikuna Venemaal, 1635 – sõjanõunik, sept 1643 – maamarssal, 1644 – juhtis Jämtlandi ülevõtmist Taanilt.
- **Gustav Heinrich „John Rose“ v. Wetter-Rosenthal** (10.06.1753 – 26.06.1829 Tallinn), oluline USA iseseisvussõjas varjunimega *John Rose*<sup>6</sup>, Eestimaa Rüütelkonna peamees 1803–1806.
- **Gustav Heinrich Beermann** (7.5.1832 vk – 17.01.1917), mõisaomanike von Wilcken'ite kasupoeg. Õppis Tallinnas Baueri koolis. Hiljem oli G.Beermann Põltsamaa kihelkonnakooli juhataja ning a-st 1888 tuntud ehitusmeister\_kirikute ehitaja (Kaarli kirik Tallinnas, Tartu Peetri kirik, Narva Peetri kirik, Maarja-Magdaleena kirik, Tarvastu kirik). Tema õpilasteks olid Eesti Üleõpilaste Seltsi tulevased asutajaliikmed K.A. Hermann, A. Mohrfeldt, J. Bergmann. Poeg *stud. theol. Chr. W. Beermann* (8.07.1864 Põltsamaa – 26.11.1939 Paide) oli EÜS vanamees; tema hoidis lippu Otepäele sissesõidul ning 23.05.1884 lipu pühitsemisel Otepää kirikla saalis.<sup>7</sup>
- Eesti esimene mükoloog **Heinrich Dietrich**, Eesti esimene mükoloog, kes lisaks Haimre mõisa pargile ilmselt kavandas Vaimõisa pargi vabakujundusliku osa 19. sajandi keskel.
- **Heinrich (Hindrek) Rautsman** (1.07.1852 – 14.03.1924 Tallinn), Vaimõisa kupja poeg, tsaari–Vene arme ratsaväe kindralmajor, Soome marssali C. G. von Mannerheimi õpetaja Nikolai ratsaväekoolis Peterburis<sup>8</sup>.
- **Michael von Knorring** (26.01.1846 Peterburg – 28.07.1910 Haapsalu), Vene diplomaat ja kammerhärra Peterburis. Tema abikaasa Lydia von Knorring (sünd

<sup>5</sup> Kiili 2007

<sup>6</sup> Wetter M de. 2006; Deutschbaltisches Lexicon 1970, S 860

<sup>7</sup> Joost 2001

<sup>8</sup> Jõgi H. 1991

Gagarina, Põltsamaalt) oli C.G. von Mannerheimi tuttav viimase Peterburi perioodist.

- **Friedrich Herbert Wendach** (18.02.1896 Vaimõisa – 4.02.1984 Tallinn), Vaimõisa kooliõpetaja poeg, Nõmme linna arhitekt
- **Jaan Kängsepp**, eestlasest mõisaomanik, Riisipere–Vaimõisa kitsarööpmelise raudtee ehitaja, Läänemaa metsatööstur
- **Adele Ulm-Oha-Augustas** (25.03.1908 – 06.04.2000) II maailmasõja-eelse omaniku Juhan Oha abikaasa; emigreerus Läände ning töötas kujurina peamiselt USA-s<sup>9</sup>

### 1.3 Vaimõisa mõisakompleksi olemasolev kaitsereshiim

Vaimõisa mõisakompleksi park ning osaliselt ka hooned on arhitektuurimälestistena riikliku kaitse all. Vastavalt Eesti Vabariigi Kultuuriministri 16. veebruari 1998. a määrusele nr 5 – Kultuurimälestiseks tunnistamine - tunnistati arhitektuurimälestisteks Rapla maakonnas (järjekorranumber, nimetus, dateering, omavalitsusüksus, asukoht, endine number)<sup>10</sup>:

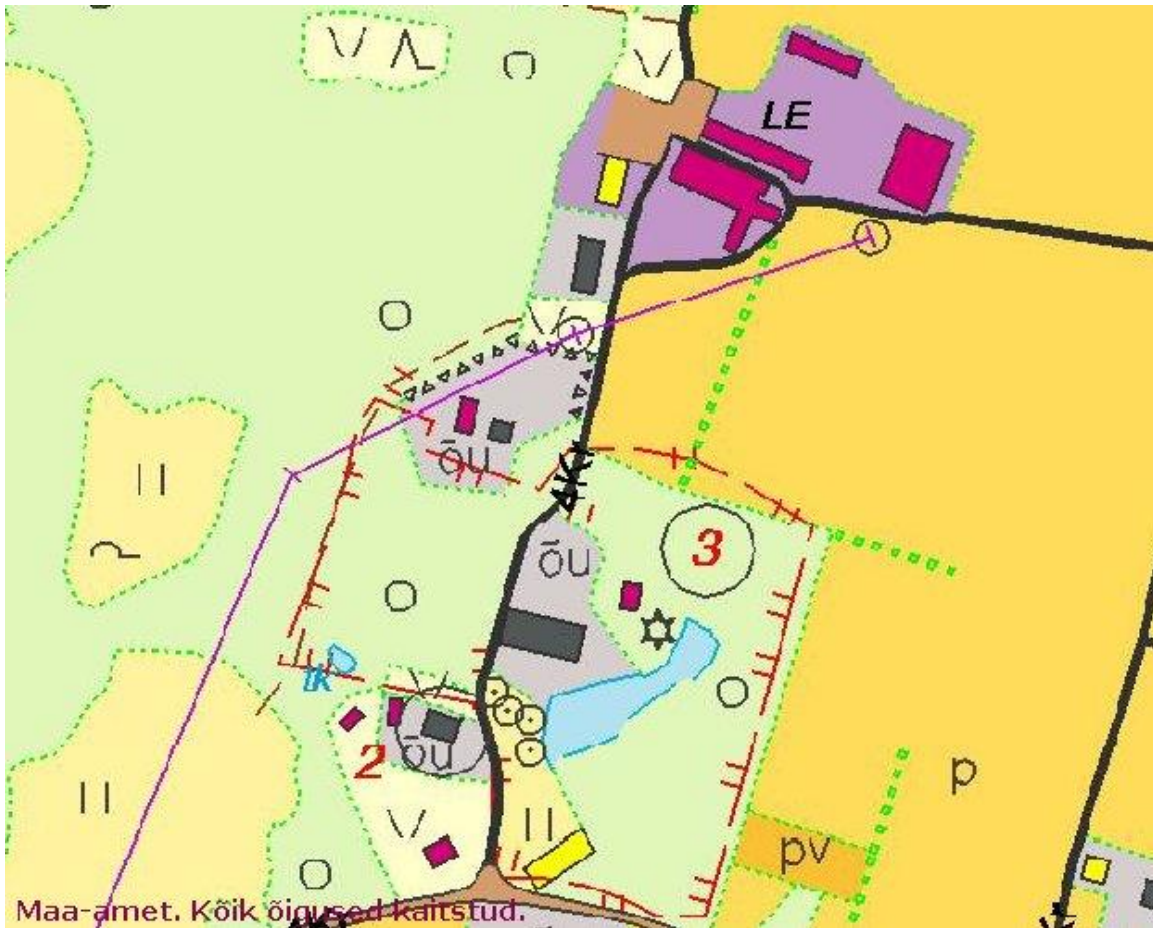
139 Vaimõisa mõisa peahoone	19. saj I pool	Märjamaa v	Vaimõisa küla	k
140 Vaimõisa mõisa park		Märjamaa v	Vaimõisa küla	k
141 Vaimõisa mõisa ait-kuivati	19. saj	Märjamaa v	Vaimõisa küla	k
142 Vaimõisa mõisa teenijatemaja	19. saj	Märjamaa v	Vaimõisa küla	k
143 Vaimõisa mõisa sepikoda	19. saj II pool	Märjamaa v	Vaimõisa küla	k
144 Vaimõisa mõisa tuuleveski	19. saj	Märjamaa v	Vaimõisa küla	--

Lisaks nimetatud hoonetele asuvad ajaloolise mõisakompleksi territooriumil tänasel päeval veel tall-tõllakuuri varemed, meierei–linnumaja (endine kavaleride maja), aedniku maja müüridele rajatud uus hoone, vankritekuuri müürid, laut (hilisemate juurdeehitustega), tall, ajalooline sepikoda. Hoonete paiknemisest annab ülevaate joonis 2. Ühtset kaitsevööndi pole vähemasti seni Vaimõisa mõisakompleksi tarbeks rakendatud.

---

<sup>9</sup> Ulm-Augustas 1991.

<sup>10</sup> KUMm RTL 1998, 147/148, 555



**Joon. 2. Hoonete paiknemine Vaimõisa mõisa südames. Looduskaitsealune pargiosa piiratud. Allikas: Maa-amet**

Vaimõisa mõisa park koos lehistegrupiga, kokku 4,2 ha on looduskaitse all maastikukaitseala staatuses alates 27. mai 1958. Kaitseala valitsejaks on Raplamaa Keskkonna-teenistus.<sup>11</sup>

Vaimõisa piirkonna maastikke loetakse Raplamaa väärtuslike maastike hulka, sest siin on hästi säilinud 1920.-1930. aastate maastikustruktuur, ala läbib maakonna ilus tee – Russalu – Lümandu – Vaimõisa tee.<sup>12</sup>

Vaimõisa piirkonna põldudel on teada mitmeid **hiiekohti**: Hiiease Vaimõisa külas Vanakubja talu põllu sees, enne seal Ristilepik ja püha tamm; hiieasemed Vaimõisa põllu sees – pühade hiite asupaigad, poole verstase vahega.<sup>13</sup> Neid kutsus rahvas

<sup>11</sup> Mõnedel hinnangutel oli endiste mõisaparkide hulgas alla 5 hektari suurusi 60 – 65 % parkidest – Brafmann 1980, lk 6

<sup>12</sup> Raplamaa maakonnaplaneering. Teemaplaneering – Raplamaa väärtuslikud maastikud. Tartu – Rapla, 2002, 55 lk.

<sup>13</sup> Jung 1910, lk 182

Hielohkudeks. Need lohud olnud vanal ajal vett täis ja pühad hiiepuud kasvanud ümberringi<sup>14</sup>.

## 1.4 Vaimõisa mõisakompleksi haldajad – omanikud *anno* 2006

Vaimõisa mõisakompleksi hooned ja maaüksused kuuluvad käesoleval ajal mitmetele eraomanikele. Kindlate koostöötajate omanike ring on eelduseks mõisakompleksi terviklikule arendamisele. Omanikest annab ülevaate alljärgnev tabel....

**Tabel 1. Vaimõisa mõisakompleksi hoonete ja maa-alade omanikud, dets 2006**

Hoone	Mälestise reg nr	omanikud	kinnistu
Mõisa peahoone	15286	Eraomand	50401:006:0028
Ait-kuivati	15288	Eraomand	50401:006:0028
Tall-tõllakuur <sup>15</sup>		Eraomand	50401:006:0029
Meierei <sup>16</sup>		Eraomand	50401:006:0029
Mõisa park	15287	Eraomand	50401:006:0028
„Aedniku maja“ <sup>17</sup>		Eraomand	
kasvahoone			hävinud
Teenijatemaja <sup>18</sup>	15289	Peeter Oha pärijad	Moodustamisel
Vankrikuur <sup>19</sup>		Peeter Oha pärijad	Moodustamisel
Laut		Peeter Oha pärijad	Moodustamisel
Tööhobustetall		eraomanikud	
Sepikoda <sup>20</sup>		Peeter Oha pärijad	Moodustamisel
Vesiveski Konnaveski ojal			Hoone hävinud
Rehi 1			Hoone hävinud
Rehi 2 (Põlde)			Hoone varemetes, uus elumaja 1930. aastatest
Rehi 3 (Nurme)			Talukeskus
Lubjaahjud		eramaal	säilinud

<sup>14</sup> Loorits O. Endis-Eesti elu-olu II. [www.folklore.ee/rl/pubte/ee/eluolu/elu2/92.html, vaadatud 17.12.2003]

<sup>15</sup> Hoone on varemetes juba 1920.-1930 aastatest, osadele müüridele on rajatud uus hoone

<sup>16</sup> ehitatud Kavaleride majana, hiljem ümber ehitatud majandushooneks - pesuköök-linumajaks ja seejärel meiereiks. Registris 2006.a dets seisuga ekslikult nimetatud teenijatemajaks, kuigi seal pole mõisateenijaid elanud.

<sup>17</sup> 1980. aastatel rajatud puitkilphoone endise aednikumaja müüridel

<sup>18</sup> endine valitsejamaja (või kunagine peahoone), kus lisaks mõisavalitsejale olid korteris ka teised n.ö antvärgid - Teenijatemaja. Aprill 2007 seisuga Muinsuskaitseameti ametlikel kaartidel kaitsealusena tähistamata.

<sup>19</sup> 1970. aastatel katusega hoone, hetkel müürid

<sup>20</sup> neogooti avaga sepikoda



Kangerma kõrts			Hoone hävinud
Nn Uus kõrts			Hoone hävinud
Konnaveski kõrts			Hoone hävinud
lubjaahjud			Säilinud
Magasiait („sepikoda“) <sup>21</sup>	15290	Tarmo Maiste	Moodustamisel
Tuuleveski kompleks	15291	Peeter Oha pärijad	Kinnistu moodustamisel; hooned hävimas



**Joon. 3. Vaimõisa mõisakompleksi arhitektuurimälestised (dets 2006)**

<sup>21</sup> 19. sajandi lõpus rajatud mõisa magasiait, mis 1930. aastatel muudeti töökojaks; II maailmasõja järel remonditöökoja. Riiklikus registris dets 2006 seisuga pilt ja kirjeldus ei vasta

## 2. MÕISAKOMPLEKSI KUJUNEMINE

### 2.1 Olemasolevad uuringud.

Vaimõisa kompleksi kohta on olemas järgmised ajaloolised kaardid:

- Geometrisk frytning oppa Jacob Flemmingz Hoof Wadimois medh bonde Länder. 1680. EAA 1. 2. C-IV-247
- Karta öfver Wademois Hoff. 1705. EAA 1. 2. C-IV-248
- Geometrisch Charta öfver eend eel Waddiemoisz bonde Länder uthi Wycken och Merriama Kirchspiele belegne. Ca 1700. EAA 1. 2. C-IV-249
- Karte den Gütern Waddemois und Körwentack. 19. saj II pool. EAA 854.4.480
- Plan krestjanskih zemel i tshasti mõznõh zemel imenija Waddemoiz Gapsalskago uezda Estljandskoi gubernii. 1893. EAA 2072. 9. 98

Vaimõisa mõisakompleksi kohta on olemas järgmised uuringud:

- Kangilaski E. Vaimõisa ajalooline õiend. Tallinn 1979. Koostanud Eesti NSV Riikliku Ehituskomitee KRPI, töö III-79033. Käsikiri Muinsuskaitseameti arhiivis A-234.
- Vaimõisa haljastuse eskiisprojekt. Tallinn 1981. Käsikiri Muinsuskaitseameti arhiivis P-5245.
- Vaimõisa mõisa peahoone arhitektuuriajalooliselt väärtuslike detailide inventeerimine. Teostaja OÜ Arhitektuuribüroo Eek & Mutso. Tallinn 2003. Käsikiri Muinsuskaitseameti arhiivis
- Vaimõisa mõisa peahoone. Muinsuskaitse eritingimused. Arhitektuuribüroo Eek & Mutso töö R 1103A. Tallinn 2003.
- Vaimõisa lubjaahi. Märjamaa vald. ERA 62. 30. 186
- Kiili J. Vaimõisa mõisa ajalugu. - Nädaline: Mõeldes tagasi, 2004, 3. aug.
- Kiili J. Vaimõisa mõisa ajaloost. - Läänemaa Muuseumi Toimetised 10. Haapsalu 2006, lk 65–86.
- Kiili J. Vaimõisast on jõutud laia maailma. - Nädaline: Mõeldes tagasi, 2006, 9. sept
- Kiili J. Jürgen Farensbach – mees Haimrest, kellest kirjutatakse kogu Euroopas.- Nädaline. Mõeldes tagasi, 2007, 10. veebr.

## 2.2 Vaimõisa mõisa kujunemine ja omanikud

Keskajal oli Vaimõisa (Waddemois<sup>22</sup>) oma pindalalt Vigalaga võrreldav mõis, mis kuulus 15. sajandi esimesest poolest Farenbachide (Parenbeke) perekonnale. Päädeva-Vaimõisa kompleksist eraldati ajaloo jooksul korduvalt osi eraldiseisvateks eramõisateks<sup>23</sup>:

A. Vaimõisa mõisast:

- Eraldati Kõrvetaguse-Ammula mõis – 1596; sellest omakord eraldati Pargi – 1828
- Moodustatakse uus iseseisev Tellista mõis – 1581
- Eraldati Mõisamaa mõis – 1732
- Orgita (Rosenthal) – 18. sajandi III veerandil

B. Päädeva mõisast

- Eraldati Paeküla mõis – 17. sajandi I pool
- Eraldati Vana-Märjamaa – umb 1690; eraldati Uus-Märjamaa – 1825

Vaimõisa omanikest läbi aegade annab ülevaate järgnev tabel 2.

**Tabel 2. Vaimõisa mõisa omanikud**

Aeg	Omanikud
15. sajandi algus	Wilhelm <b>Parenbeke</b> , Saare-Lääne piiskopkonna foogt
1494 -	Hans Varensbeke ja ta järglased kui Saare-Lääne piiskopi ja Koluvere linnuselääni vasallid
1524 – 1559	Claus von Ungern kui Koluvere linnuselääni omanik
1559 - ...	Heinrich Farenbach Vanem, Päädeva ja Vaimõisa omanik, kokku 61 adramaad
1598 – 1626	Heinrich Farenbach Noorem, Päädeva mõisa omanik
Alates 17. sajandi esimese veerand -	Clas Hermannsson <b>Flemming</b> –Lechtis (...–1616) ja pärijad: Tellista–Vaimõisa, hiljem ka Päädeva ja Mõisamaa mõisad
1649 – 1650	Henrik I Claesson Flemming (1584–1650)
1650 -	Sigrid von Kursell–Flemming (1601–1673)
1654 -	Henrik II Henriksson Flemming (1625–1697)
1680 – 1689	Jacob Flemming (1640–1689)
1686 – 1699	Rentikud Vaimõisa, Orgita, Mõisamaa mõisates (J. Wiebold, H. Wiebold, R. Büttner)
1715 -	panditud Pärnu kaupmees Bohnsack'ile
1720 –	panditud Carl Adam <b>von Stackelberg</b> (1669–1749)

<sup>22</sup> vadde – murdeline sõna, mis tähistab ümbrusest kõrgemat paika, piirkonda. Mõisa läheduses ka Wadde Gesinde nimeline asustuskoht.

<sup>23</sup> Eesti mõisad.- Tallinn 1994, lk 86–87.

1724 – 1755	Karl Heinrich <b>von (Wetter-)Rosenthal</b> (1680–1755)
1755 – 1777	Johann Adolf von Wetter-Rosenthal (1731–1777), Vaimõisa, Päädeva, Tellista, Kirkota mõisate pärija-omanik
1756	Vaimõisa rentnikuks Friedrich Wilhelm von Anrep (... –1766)
1757	Vaimõisa rentnikuks Karl Gustav von Rentz
1777 - ...	Carl Friedrich von Wetter-Rosenthal (1754–1795)
1792	Magnus Reinhold <b>von Nasackin</b> (1729–1792)
1793	Carl Johann von Nasackin (1761–1793)
1793 – 1797	Beata von Fischbach–Nasackin, eelmise lesk
1797 – 1802	Carl Reinhold <b>von Baranoff</b> (1760–1818)
1802 – 1859	Heinrich Nicolai <b>von Wilcken</b> (1779–1859)
1859 – 1889	Robert Leonhard („Leon“) (1806–1887) ja Karl Gregor („Gori“) von Wilcken (1810–1889)
1891	Nikolai von Knorring (1811–1892)
1891 – 1899	Michael von Knorring (1846–1910)
1899 – 1916	Alfred Christian Reinhold <b>Schmidt</b> (1874–1947)
1916 – 1919	Johannes Kiver ja Peeter Šašulin
1919 – 1930	Jaan Kängsepp
1930 – 1933	Jaan Treffner
1933–1941	Juhan <b>Oha</b> (1877–1941)
1941 – 1944	Peahoones Saksa sõjaväe haigla
1944 – 1947	Eesti Riikliku Merelaevanduse abimajand
1947 – 1974	Vaimõisa kool
1974 - 1979	Varbola sovhoos
1979 – 1991	Arvutustehnika ja Informaatika Teadus-tootmiskoondis “Algoritm” Tallinna Teadus-tootmiskeskus
1990 -	Tagastatakse Juhan Oha pärijatele: Adele Ulm-Augustas (1908–2000); Gunnar ja Margus Viikmaa, Hilja Karu
2002 -	Eraomanikud (peahoone, park, meierei, ait-kuivati), kokku 9,8 ha

Allikas: Kiili 2006, autori täiendused

## 2.3 Vaimõisa hoonestuse kujunemine

Vaimõisa mõis on üle 500 aasta asunud enam-vähem samas kohas. Asustus Vaimõisa piirkonnas on aga veelgi vanem, ulatudes minimaalselt 8.–9. sajandisse, kust pärinevad

läheduses asuvad Sõtke ringlinnus, Rangu, Russalu ja Ohukotsu linnused ning hilisem Varbola maalinn (12.–14. saj.). 12. sajandi suuremad linnamäed asusid enamasti kesksetes kohtades ning neis resideeris ilmselt laiemat piirkonda oma kontrolli all hoidev kuningas pere ja kaaskonnaga (kaevamised näitavad, et linnustes on pidevalt elatud).<sup>24</sup>

Kullamaa–Märjamaa–Vigala ala hõlmas muinasaja lõpul kihelkond, mille nime pole teada. Isegi piirkonna lääneosa võimsa linnusega Kullamaa jäi merest kaugele. Lisaks paikneb kihelkonna asustus üsna hajali, vaid Laukna–Maidla–Kalju ümbruses on registreeritud veidi tihedam asustustuumik. Maidlast on Eesti suuremaid XI sajandi muinasleide, ka seal üks suurim läbi uuritud kivikalme.<sup>25</sup>

Vaimõisa vahetus läheduses paiknev XIV sajandi esimesest kolmandikust pärit Märjamaa kirik on üks vähestest Eesti ala kindluskirikutest. Kiriku ümbruse Sõtke maad kuulusid algul Mõõgavendade ja hiljem Saksa ordule. Ilmselt oli kirikul oluline roll palverändurite teel Pärnust üle Vigala ja läbi Märjamaa Rapla (Hageri) ja Tallinna suunas.<sup>26</sup>

Milline oli Vaimõisa esmane hoonestus pole tänasel päeval teada. Kas oli see Vao ja Vigala linnusele analoogne kivist vasallilinnus või kindlustatud mõisamaja või hoopis puust hoone? Kulges ju lähikonnas Saare–Lääne piiskopkonna piir ordu aladega ning piiskop soosis kohalike läänimeeste linnuste ehitamist. Piirkonnas on teada linnuste–kindlustatud mõisamajade rida Vigala (1292) – Velise (1264)<sup>27</sup> – Kasti (1314) – (Märjamaa kirik – Vaimõisa???) – Lümandu (1284) joonel. Vaimõisa mõisas pole kindlaid linnuste jälgi seni leitud kuigi peahoone põhiplaan vihjab sarnasusele näiteks Haapsalu alglinnusega. Pargis olev kelder on vanadel kaartidel (joon. 6) esitatud nelinurkse hoonena mitte aga topograafiliste tingmärkidega kui kungas. Konkreetseid ehitusarheoloogilisi uuringuid pole ei peahoones ega „keldris“ seni tehtud.

Antud piirkonna tüüpilise linnuse põhiosa moodustas massiivne neljakandiline torn või kivist pikihoone, millele liitusid mõisamajandusele vajalikud puithooned. Mõis oli valdavalt tootmisüksus. Kaitsefunktsiooni täitsid vaid vähesed mõisakeskused – kindlustatud tornmajad ja/või väikelinnused, millede puhul ansamblitest sisuliselt rääkida ei saa. XVII sajandi keskpaigast, mil pikema rahu tingimustes Rootsi kuningriigi koosseisus taasalgas mõisahoonete püstitamine kuid juba hoopis uues võtmes.

Vaimõisa omanikuks saanud Heinrich I Claesson Fleming asus vähemasti oma „peakorterit“ Laiuse linnust aktiivselt remontima. Ilmselt ehitati ka Vaimõisas uued eluhooned ja remonditi olemasolevaid. Määravaks seejuures oli mitte niivõrd uusaegne ansamblikäsitlus kui Kesk- ja Põhja-Euroopa taluarhitektuuri mõju. Rohkem kui esinduslikkusele pöörati tähelepanu puhtutilitaarsetele nõuetele – kõik oli allutatud peamisele eesmärgile – tootmisele<sup>28</sup>.

---

<sup>24</sup> Mägi 2003, lk 27

<sup>25</sup> Mandel 1997, lk 20–21.

<sup>26</sup> Vunk 2005, lk 239.

<sup>27</sup> Kelch 2004, lk 74

<sup>28</sup> Maiste 1996, lk 43

1638. aasta keskpaigast pidi mõis ülal pidama ja varustama Tallinn–Pärnu postimaanteel olevat Kangerma kõrtsi. Vaimõisa kui majandusüksuse areng oli pärsitud, sest Laiusel resideeruv omanik ei suutnud jälgida, mis toimus mõisas. See tõi kaasa süüdistused mõisa ametikeestele valeandmete esitamises (tulude varjamises)<sup>29</sup>.

---

<sup>29</sup> EAA, f 2, n 2, sü 234



*Explicatio Notarum.*

H. Lubbiakjo wclia, nu Koppält  
 är angitt Namnigt med flizon af Hon  
 wöfwer, deli Pändbländat mylla, wid gorn  
 under. Jernsfallandeg  
 Kalafignos, far stadt nu sin stotung ois 94 35 14.

Joon. 4. Vaimöisa möisamaade kaart 1705 (EAA 1. 1. C-IV-248)



**Joon. 5. Vaimõisa mõisasüda a. 1680 (EAA 1. 2. IV-247)**

**Vaimõisa mõisa hoonestusest** annavad teatava ülevaate joonis 4 ja 5. Selgub, et mõisasüdamesse on märgitud neli hoonet mõlemal pool sissesõiduteed. Nendeks võiksid olla valitsejamaja (teenijatemaja), peahoone ja selle vastas olev hoone ning laut. Vaimõisa mõis (või selle kõrts) oli 17. sajandi lõpus Tallinn – Pärnu postitee ainuke



postijaam (peatas ja hobuvahetuspunkt) Eestimaal.<sup>30</sup> Mõis pidi kõrtsi varustama leiva, õlu, põletatud viina, heinte ja õlgedega. Vaimõisas oli ilmselt oma õllekoda kuid põletatud viin toodi mujalt<sup>31</sup>. Mõisal oli ka kahe veskikivi paariga (tavaliselt sel ajal oli üks paar) vesiveski Konnaveski ojal.<sup>32</sup> Analoogne vesiveski on teada ka Koluveres lossist, Suur-Kullamaalt ning Tohisoo mõisast

### Peale Põhjasõda

Märjamaa – Vaimõisa piirkonnas Põhjasõja käigus suuri lahinguid ei toimunud. Küll aga värvati siit kohalikke mehi Rootsi maakaitsevägegedesse. 1710. aasta juulis - augustis läbis piirkonda Riia alt Tallinna poole liikuvad Vene väed, kes rüüstasid tee-äärseid alasid. Ilmselt ei jäänud puutumata ka Vaimõisa mõis. Vene väed tõid kaasa katku, mis möllas ka 1711. aastal. Katku tulemusel suri Märjamaa kihelkonnas 83,27% kohalikest elanikest<sup>33</sup>. Vaimõisa aladel suri 1712. aasta katkuepideemia järgse revisjoni järgi 261 inimest; katkust pääses 22 meest, 20 naist ja 11 last. Tegutsema jäi 16 talu, kokku 10 hobuse, 41 härja ja 43 lehmaga<sup>34</sup>. Piisava arvu töökäteta oli mõisa taastamine järgnevatel aastatel suhteliselt raske.

Kõrgarhitektuuri meenutas toleaegetes mõisates sümmeetriataotlus ning rõhutatud kesktelg<sup>35</sup>. Võib arvata, et esimesed piirjooned tänasele Vaimõisa mõisasüdamele pandi paika juba Põhjasõja-eelsesel ajal. (joon 4 ja 5) Pikk põhi-lõuna suunaline sissesõidutee on omane XVII sajandi ideedele. Ansambli keskosas paiknes härrastemaja... Peahoonele olid lähedal aidad, tallid, tõllakuurid, **väike park** ja peavärvad, mis ühtekokku moodustasid mõisaasula puhtama poole

Põhjasõda ja järgnenud majanduslik surutis katkestas loomuliku arengu ning majanduslike võimaluste avanedes 18. sajandi keskel ja teisel poolel pöörduti algidee juurde tagasi. See seletab kogu mõisaansambli planeeringu barokset olemust. Sagedased omanikevahetused 18./19. sajandi vahetusel viivitasid rajamistöid ning tõid eriti peahoonesse klassitsismi elemente – ansambel muutus varaklassitsistlikuks.

1730-1740. aastatel käivitasid mõisa uued omanikud Wetter-Rosenthalid mõisa majandusliku üksusena. Ehitati uus **puust härrastemaja**, mis maamõõtja Dobermanni järgi asus „jõe ühel kaldal Vaikülaga; vana mõis asunud üle tee läände“. Seega – oli olemas Rootsi aegne vana mõis ja uus härrastemaja. Mõisal oli kivist **viinakööök**, kolm **kõrtsi**, **telliselööv** ja **lubjapõletusahi**, puust ühekäiguga **vesiveski** Konnaveski jõel. Mõisa arengut pärssis aga ebaselgus omandiküsimustes – selge polnud n.ö vanade omanike saatuse samuti Wetter-Rosenthalidest omanik. 18. sajandi keskel läks mõis (eelkõige maad) rendile. Rentnikud mõisasse ei investeerinud vaid püüdsid sellest välja

---

<sup>30</sup> Selli 1976

<sup>31</sup> Soom 1954, lk 135

<sup>32</sup> Soom 1954, lk 144

<sup>33</sup> Blumberg 1938, lk 295

<sup>34</sup> AM, “D” fond, f 104, nim 1, sü 53

<sup>35</sup> Maiste 1996, lk 44

pigistada maksimaalselt tulu. See viis mõisa allakäigule, mistõttu omanik Johann Adolf von Wetter-Rosenthal algatas a. 1761 rentnik suhtes kohtuasja<sup>36</sup>.

---

<sup>36</sup> EAA, f 863, n 1, sü 325



Joon. 6. Vaimõisa mõisakompleks a 1893 (EAA. 2072. 9. 98)



Joon. 7. Vaimõisa mõisakompleks a 1893. Hoonete paigutuse skeem

Suur ehitamine noore Heinrich von Wilkeni ajal tõi kaasa rea uusi hooneid: 1801. a said valmis viinaköök (ait-kuivati??) ja karjaaed, 1810. aastal järgnesid tall-tõllakuur, kasvuhoone, sigala ja rehi. 1818. a valmis kivist peahoone<sup>37</sup>, 1820. a-ks valmisid võorastemaja (öömaja), jääkelder ja puust kortermaja töölistele, 1825. aastal lisandusid nuumtall, uus rehi, 1830 – nn Hasenbergi rehi, 1835 – vesiveski (uus) puust hoone ning 1845 – tuuleveski. Mõisahoonete arv tõusis 30-le. XIX sajandi teisel poolel valmis neogooti stiilis magasiit. Valitsejamaja koosnes kahest mõttelisest osast: piimak ja teised antvärgid ning valitseja pool. Valitsejamaja kõrval asus vankritekuur, vastas laut ja tööhobuste tall. Ülevaate hoonete paiknemisest annavad joon. 6 ja 7.

1874. aastal oli Eesti Vastastikuse Tulekindlustuse Seltsi teabelehe järgi Vaimõisas kokku 30 hoonet, neist 13 kivihoonet.

1892. aastal loendati Vaimõisas 33 erineva funktsiooniga hoonet. Nii oli võorastemajale lisatud pesuköök, kasvuhoone juurde olid kujundatud elutoad töölistele. Endine viinaköök oli ümberehitatud elamuks. Mõisal oli viis rehte teravilja jaoks, kolm töölistemaja koos nende juurde kuuluvate karjalautadega ja teiste majandushoonetega. Tuuleveski juurde oli ehitatud möldri eluruumid koos rehetoaga, vesiveski juurde oli avatud ka saekaater. Mõisal oli ka Kangerma kõrts, endine postijaam, kus hiljem elas mõisa metsavaht ja teenijad.

## 2.4 Vaimõisa mõisakompleksi semiootilised väljad

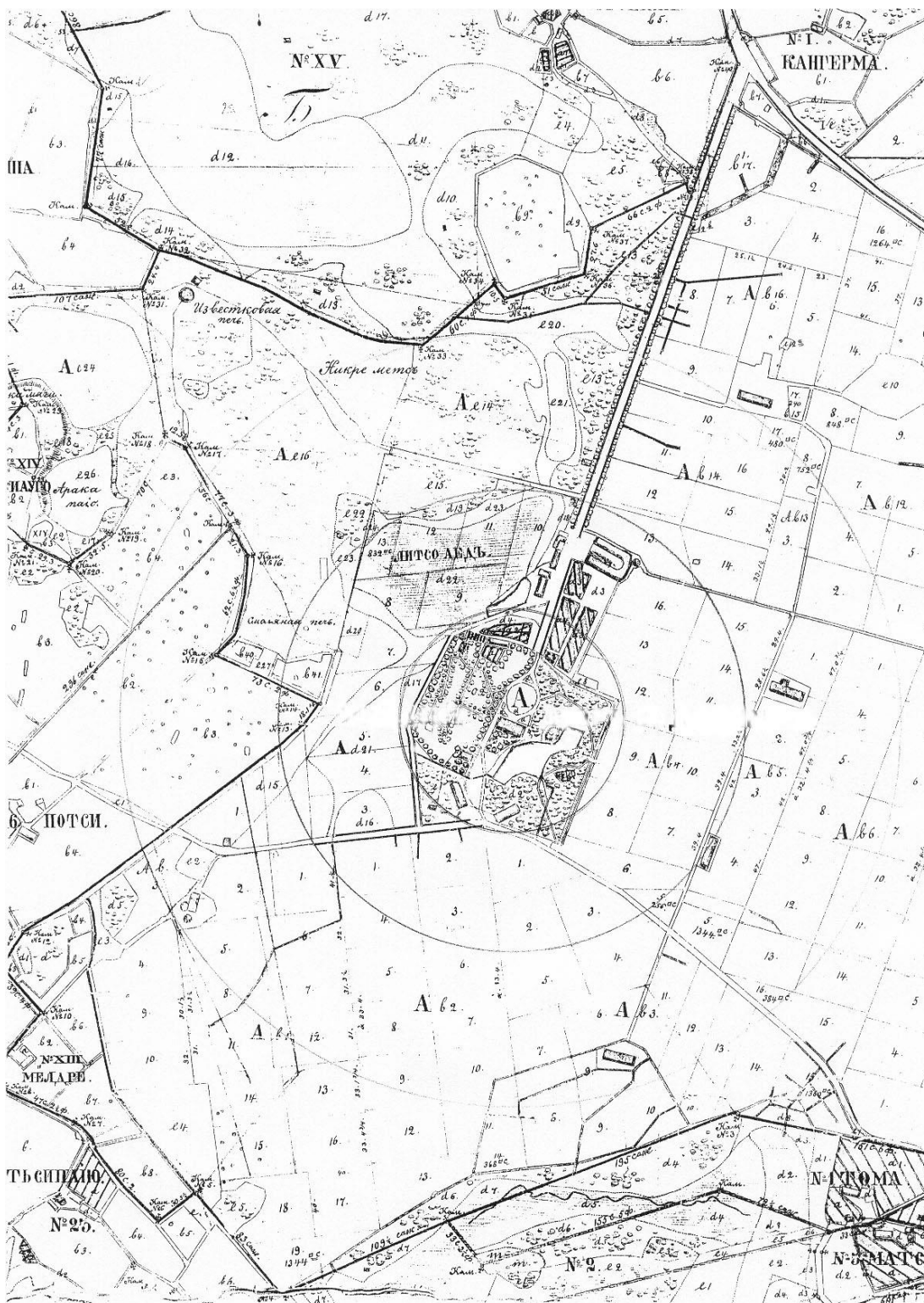
Mõisahoonete paiknemise analüüsil ning võimaliku tulevikukasutuse kavandamisel saab rakendada semiootiliste väljade ideestikku<sup>38</sup>. Ajalooline peahoone on keskpunkt, mida ümbritseb kaheosaline park (hilisbarokne „rohtaed“ ja vabaplaneeringuline inglise stiilis pargiosa), hoonetest tall-tõllakuur, ait-kuivati ja külalistemaja (Kavaleride maja). (Joon. 8). See on mõisasüda kitsamas mõttes, esinduslik keskus, mis peab andma kogu mõisakompleksile olemuse ja hinguse. Tema kui keskse objekti mõjuväli ulatub aga oluliselt kaugemale, n.ö perifeeriasse. See võib avalduda ka perifeeria ehk mõisasüdame välise ruumi eiramises<sup>39</sup>. Enamasti on see aga süsteemi terviku püsimise seisukohalt ohtlik. **Mõisasüda (I ring)** peab kandma seda tähendust, seda märki, mis määrab kogu kompleksi olemuse. Seetõttu on ka tinglik rääkida mõisakompleksist kui seal puudub selle keskne element – mõisa peahoone. Mõisate arendamisel peaksid mõisasüdamesse kuuluvad hooned kandma ühte (või vähemalt lähedast) ideed ning olema teostatud enam-vähem sarnaselt (nii sisult, vormilt kui tasemelt).

---

<sup>37</sup> Joost 2001

<sup>38</sup> vt näiteks Merila 2003, lk 144–148.

<sup>39</sup> Lotman 1999, lk 266



Joon. 8. Vaimõisa mõisasüda 1893: semiottilised väljad (EAA, 2072. 9. 98)

Järgmine, n.ö **majandusring** haarab endasse endise valitsejamaja, põllumajanduslikus tootmises olulised laudad, tööhobuste talli, vankritekuuri, jääkeldri; 19. sajandi lõpul lisandusid veel aurujõul töötavad seadmed. Vaimõisa kompleksis paiknevad kõik

majandushooned peahoonest põhjapool, ajaloolise sissesõidutee ja mõisapõldude läheduses. Kaasajal saaksid säilinud majandushooned olla aluseks Mõisa majandustegevusele, nii traditsioonilisele kui kaasaegsele.

**Kolmas ring** haarab kaugemaid majandushooneid (endised rehed, tuuleveski, magasiait jne). Kaasajal on need hooned kas ümberehitatud elamuteks – talude peahooneteks või pole neil enam kindlat funktsiooni (näit magasiait, tuuleveski Vaimõisas). Nende kaasamine mõisa toimimisse on (sageli) probleemne.

Ringidest väljapoole jäävad tänaseks hävinud puust vesiveski Konnaveski ojal, seni säilinud lubjapõletusahjud jm ressursside paiknemisest sõltuvad moonakate-teenistujate majandushooned/-rajatised, samuti Tallinn–Pärnu maantee ääres asunud ja mõisale kuulunud kõrtsid.

Eestimaa mõisatele traagiline 1905. aasta möödus Vaimõisa mõisale õnnelikult. Juba 1905. aasta oktoobri lõpus rüüstasid nn revolutsioonilised töölised Tallinnast relvade ja raha saamiseks mõisaid sh ka Riisipere, Laitse, Lümandu, Vaimõisa, Vardi, Haiba ja Hageri mõisaid<sup>40</sup>. Maarahva suhtumine nendesse linnast maale ilmunud rüüstesalkadesse, kes mõisast relvi ja raha taga ajanud, oli täiesti eitav<sup>41</sup>. Ka nn Velise Vabariigi põletajate käest pääses Vaimõisa mõis piirkonna ühe vähesena. Lähimad mõisad – Haimre, Mõisamaa, Orgita, Vana-Märjamaa, Kasti – põletati Mihkel Aitsami juhitud mässava jõugu poolt juba 15. detsembril 1905

Pärast maade natsionaliseerimist moodustati Vaimõisa mõisasüdamest talu. Omanikevahetuse käigus lõhuti ja/või tassiti laiali aurujõul töötanud seadmed. Vaimõisa majanduskompleks sisuliselt hävis.

1930. aastate alguses, peale mõisa siirdumist Johannes Ohale, tehti mõisa peahoones remonti. Kohalike elanike andmetel asendati just siis peahoone teise korruse vanad sini-valged ahjud olemasolevate pruunidest kahhelkividest ahjudega.

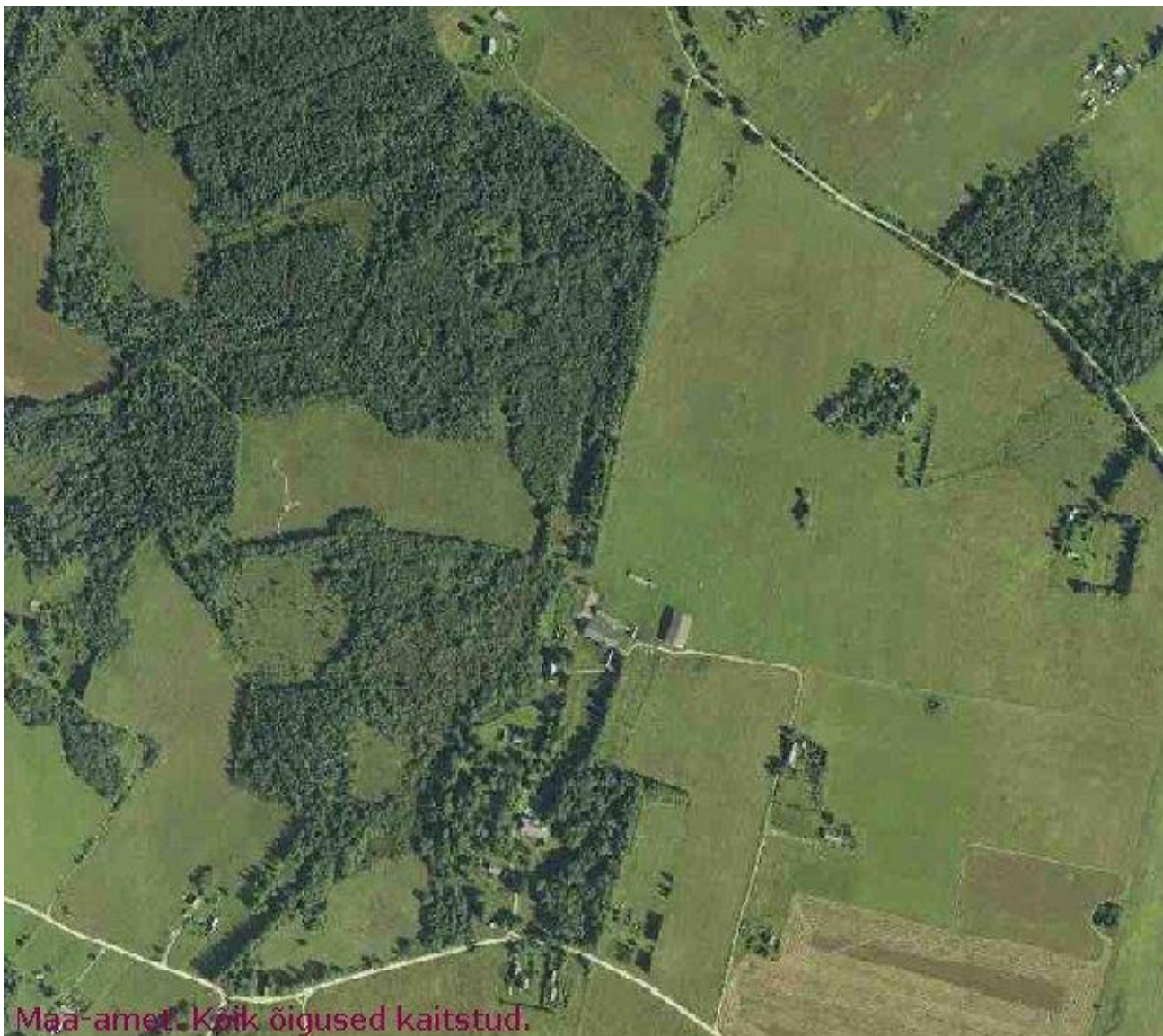
1960. aastate algul tehti mõisa peahoone (kooli) esimesel korrusel remonditööd, samuti ehitati puukuur. Kooli käes olev pargi osa oli piiratud lippaiaaga.

Vaimõisa mõisakompleks on omapärane selle poolest, et siin on kaardimaterjali alusel jälgitav mõisakeskuse järk-järguline arenemine viimase 300 aasta vältel. Nõukogude aeg pole mõisakompleksi oluliselt rikkunud, sest sinna pole lisatud oluliselt mõjuvälju rikkuvaid suuremaid uusehitisi. (joon. 9).

---

<sup>40</sup> Dellingshausen 1994, lk 85

<sup>41</sup> Laaman 1949, lk 45



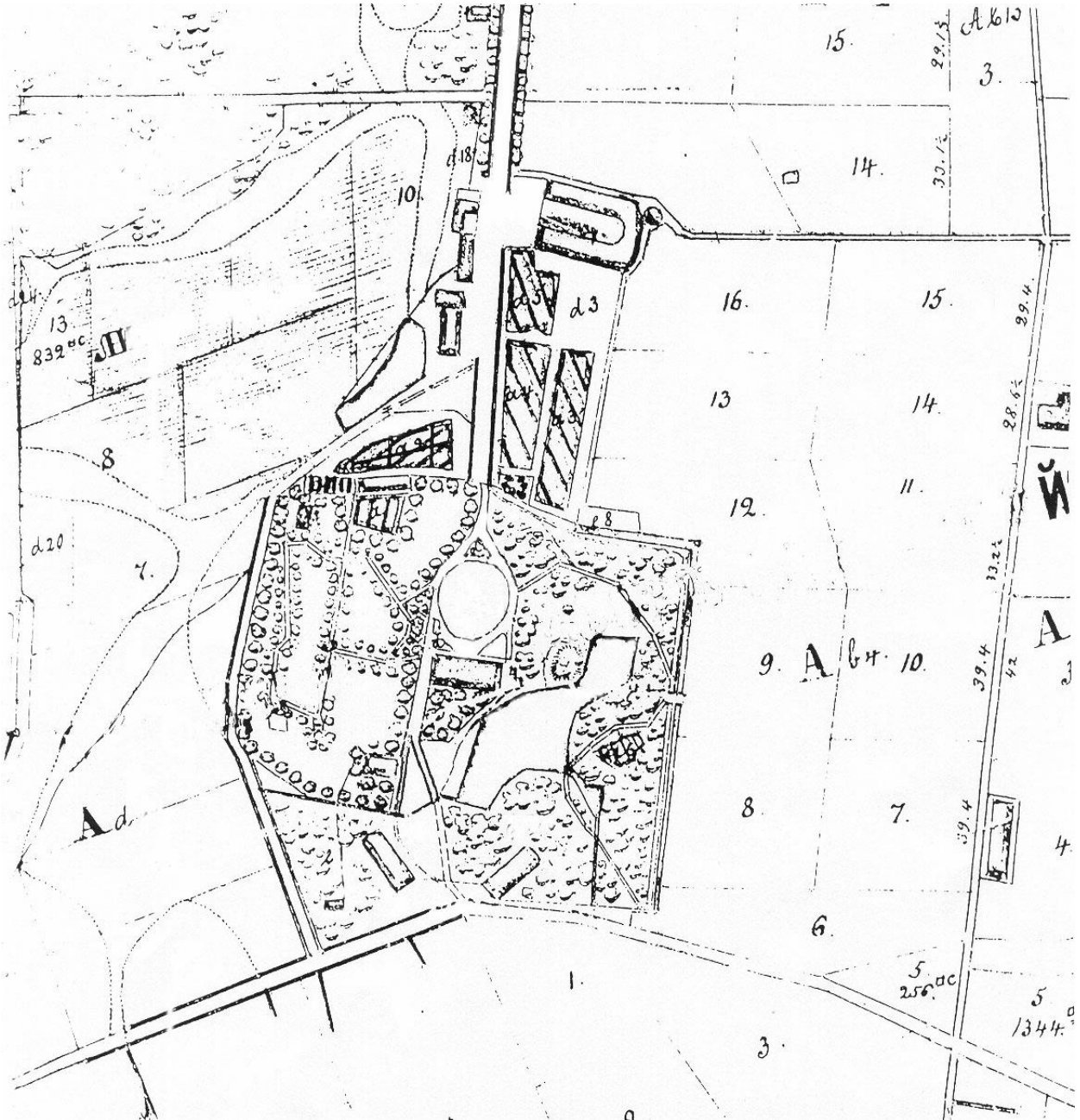
**Joon. 9. Vaimõisa mõisakompleks a 2006 (Allikas: Maa-amet)**

## **2.5 Vaimõisa park**

Vaimõisa pargikompleks on kujunenud aegade jooksul vastavalt ajastu stiilile, omanike majanduslikele võimalustele. Seetõttu võib pargis leida erinevatest ajastutest pärit kihistusi. Tänapäevase ilme kujunemisel on ilmselt olulisim 19. sajandi keskpaigast levima hakanud ekletism – stiililaad, milles seostati erinevatest stiilidest pärit arhitektuurivorme: parkides avaldus nii loodusliku kui regulaarse stiili elemendid, tekivad

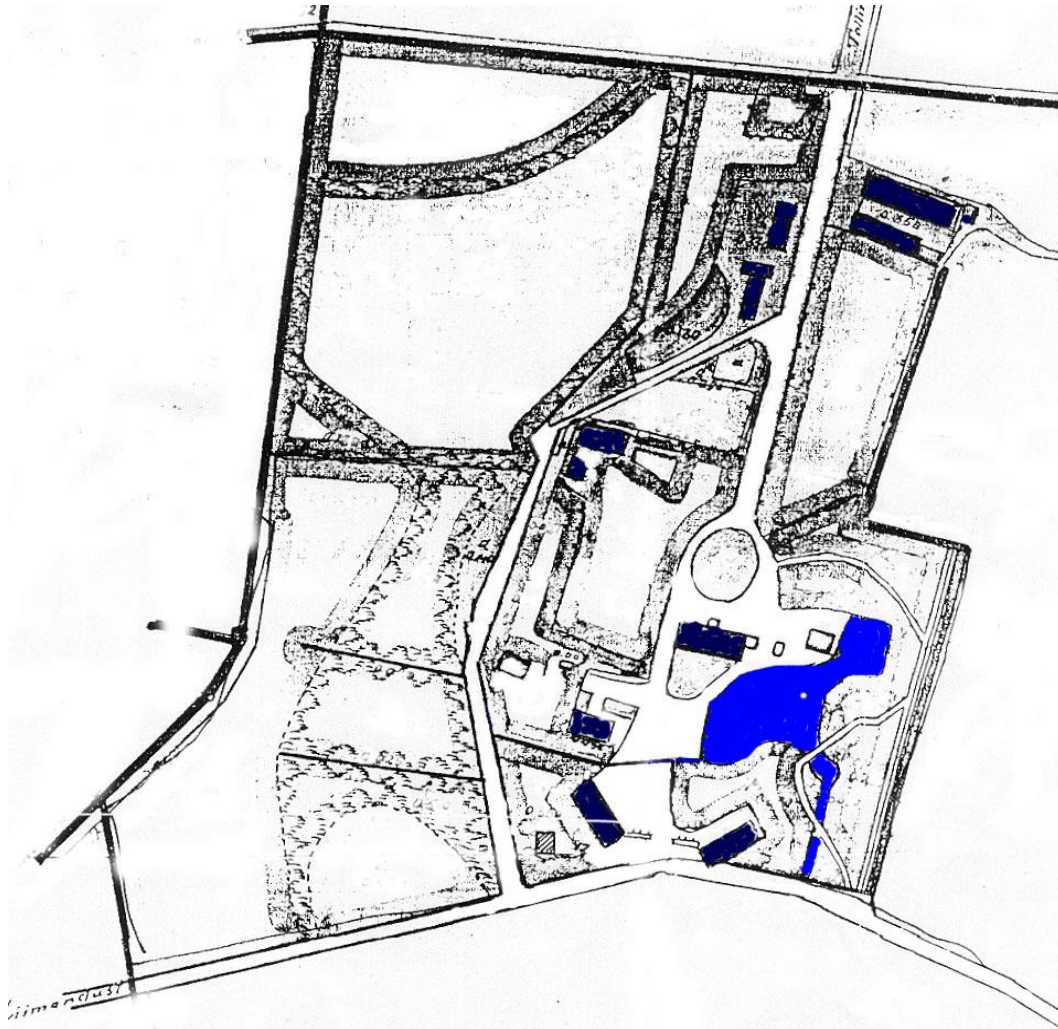


paviljonid ning algab puisteede rajamine mõisa suunduvate teede äärde<sup>42</sup>. 1880. aastatel hakati ehitama aiapoolsetesse fassaadidele kõrgeid terrasse, kus vaade või trepid alla aeda.



**Joon. 10. Vaimõisa mõisasüda a 1893 (EAA 2072. 9. 98)**

<sup>42</sup> Tamm H. Põhja-Eesti pargid. Tallinn 1972, lk 15-16.



**Joon. 11. Vaimõisa mõisasüda a 1925**

### **2.5.1 Peahoone esiväljak**

Pikk sissesõidutee kui ansambli-kujunduslik peatelg sai alguse juba kõrgrenessansis<sup>43</sup>. Enne mõisasse jõudmist tuli läbida veel väravad - külalistele ja seisusekaaslastele algas siit idülliline mõisamaailm. Mõisa väravad paiknesid kohakuti ansambli peatelgedega. See mõtteline põhi-lõuna mõisa-kompleksi kesktelg „jätkub“ kuni Vaimõisa-Lümandu teel oleva mõisa sissesõiduni. Vana (rootsiaegne?) puidust peahoone, samuti valitsejama ja asusid telje suhtes läänes, ehitatuna põhi-lõuna suunas. Olemasolev kivist

<sup>43</sup> Maiste 1996, lk 104

peahoone asub peatelje suhtes risti ida–lääne suunas, tüüpiliselt Eesti 18. sajandi lõpu ansamblile<sup>44</sup>.

Peahoone esiväljak on vanalt Tallinn–Pärnu maanteelt tuleva, Rootsi barokile iseloomuliku pika sissesõiduallee kui kompositsioonilise peatelje pikendus. Tema põhiideeks on veelkord toonitada ansambli peatelge, luua illusioon tasakaalustatult ja suurejooneliselt välja ehitatud mõisaasulast<sup>45</sup>. Imselt rajate see 18. sajandi keskpaigas ajastule iseloomulikult koos muruväljaku ja püगतud põõsastega.<sup>46</sup> See võidi rajada isegi enne praeguse peahoone valmimist vana peahoone „tarbeks“. Analoogiliselt toimiti näiteks ka naabruses oleva Vigala mõisa juures.<sup>47</sup>

Ringtee oli ovaali kujuline (joon. 10 ja 11), vähemasti osaliselt ääristatud graniitpostidega. Peahoone peasissekäigu kohal oli kaks sammast, millel kivist lillevaasid, teistest postidest peaaegu 2 korda kõrgemad (joon. 12, 13, 14). Vaimõisa kooli ajal 1960-1970. aastatel piiras kooli maa-ala puidust lipp-aed, osaliselt olid sel ajal ka kivipostid säilinud, kuid lisati roosipõõsad ringtee äärde (joon. 15, 16). Ringtee keskel olnud lillepeenar rajati ilmselt 1930. aastatel (joon. 17).



**Joon. 12. Vaimõisa peahoone eestvaade 1930. aastad: vt ringteed ääristavad kivipostid, peaukse „kõrval“ kahel pool asuvad kõrgemad postid lillevaasidega ning ringtee keskel lillepeenar.**

---

<sup>44</sup> Maiste 1996, lk 106

<sup>45</sup> Maiste 1996, lk 106

<sup>46</sup> Tamm 1972, lk 14

<sup>47</sup> Tohver 1997, lk 55



**Joon. 13. Vaade Vaimõisa peahoonele a 1943 (A. Tuulse foto) Märkatavad on kivistid ning kaks kõrgemat kvisammast sümmeetriliselt peauksega.**



**Joon. 14. Vaimõisa mõisa eestvaade: ringtee-äärsed postid**



**Joon. 15. Vaimõisa mõisa peahoone eestvaade 1960. aastatel: ringteeäärsed kivist postid ning kaks kõrgemat kiviposti vahetult peasissekäigu kohal on veel säilinud.**

Peahoone esiväljaku ja põhjapool asuva lautade kompleksi vahele kujundati mõisa ajal viljapuuaed. Asukohta tuleb lugeda igati õnnestunuks, sest lõunapäikesele avatud ala oli põhjapoolsete tuulte eest kaitstud ehitustega, kirde – ida – kagu suunalt varjas aeda hekk. Milliseid puid konkreetselt kasvatati pole teada. Võib eeldada, et traditsiooniliselt eelkõige erinevaid sorti õunapuid.



**Joon. 16. Vaimõisa mõisa peahoone eestvaade. Auringi äärestavad roosipõõsad.**

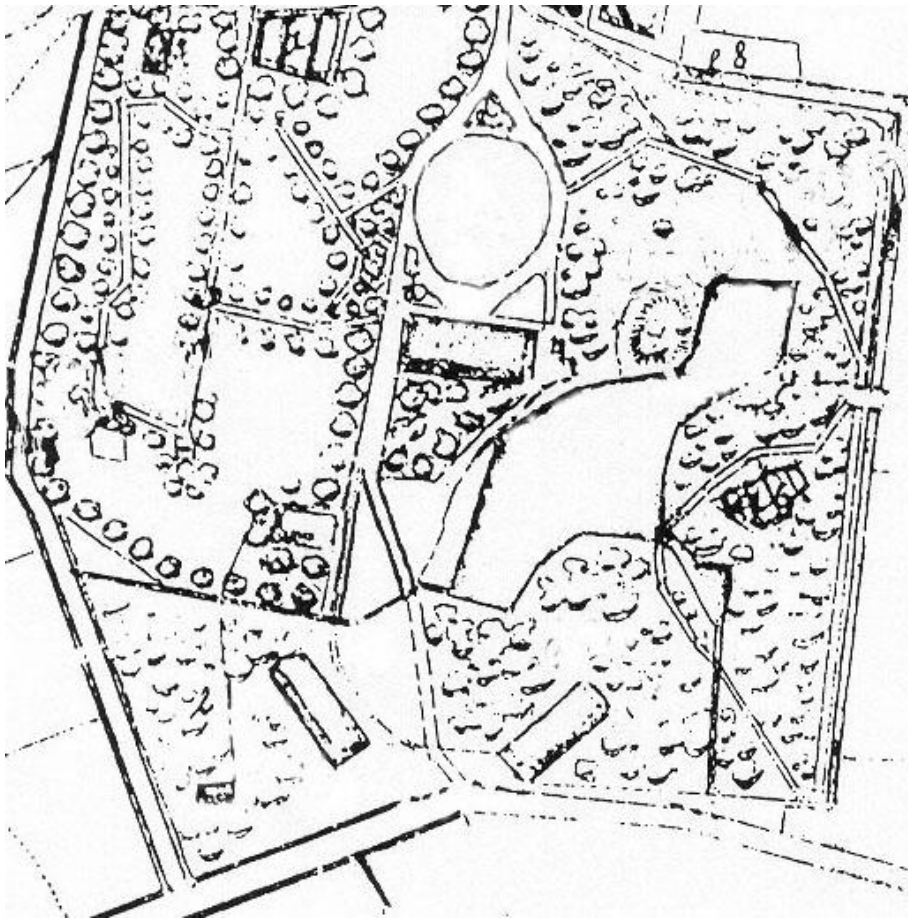


**Joon. 17. Vaimõisa mõisa peahoone eestvaade. Väljaku keskel on lillepeenar. Sissesõidutee hargnemine koos murukolmnurgaga veel olemas. Foto 1930. aastatest.**

## 2.5.2 Peahoone tagaväljak

Vaimõisa mõisakompleksi planeeringu iseärasuseks on näiliselt vabaplaneeringuline peahoone tagaväljak: ait-kuivati ning tall-tõllakuur asuvad sissesõidutee suhtes nurga all, tagaväljaku keskel on üksik tamm ning algselt võõrastemajaks rajatud kuid hiljem linnumaja, pesuköögi ja meiereina toiminud hoone (Kavaleridemaja). Kompleksi läbiv tee möödub kaarega peahoonest ning jõuab n.ö lõunavärava kohal taas pika sissesõiduteega määratud põhi – lõuna suunalisele teljele (vt joon 10 ja 11).

Vaimõisa pargi tagaväljaku ajalooliselt plaanilt (joon. 18) selgub, et põhjast lõunasse kulgeb sisetee otse Kavaleridemaja eest, edasi tall-tõllakuuri eest ning siis peale „pöret“ sissesõiduväravani. Analoogne pargiväljaku lahendus on kasutusel ka Dzelzavase mõisas Ida-Lätis Madona rajoonis (joon. 19). See mõis on rajatud 18. sajandi keskel ning teda loetakse barokseks mõisakompleksiks<sup>48</sup>.



**Joon. 18. Vaimõisa pargi rohtaed ja tagaväljak 1893.a. (EAA 2072. 9. 98)**

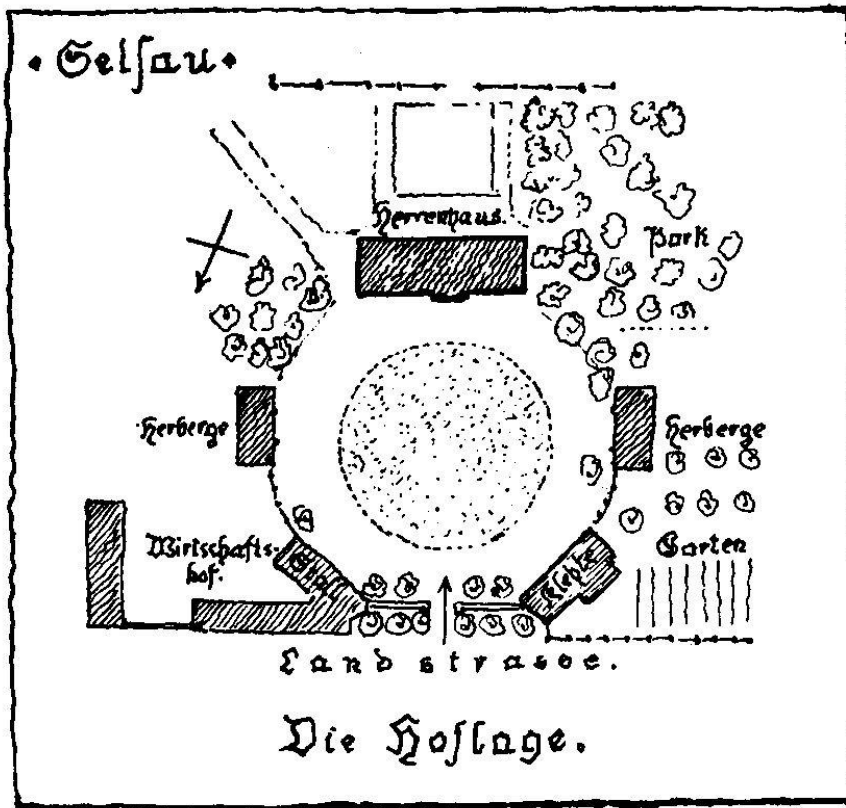
<sup>48</sup> [www.pilis.lv](http://www.pilis.lv), vaadatud 20. dets 2006



Kompositsiooniliselt „sulgeb“ tagaväljaku ait-kuivatit üle tee oleva tall-tõllakuuriga ühendav kivipostidega piirdeaed.

Seega on võimalik, et ka Vaimõisa kompleksi tagaväljak on kavandatud juba 18. sajandi keskel või teisel poolel (analoogiliselt esiväljakuga) kuid kavade realiseerimiseni jõuti alles hiljem. Tagaväljaku keskele istutatud tamme vanuse (istutusaja) dendrokronoloogiline määramine võimaldaks antud hüpoteesi tõepärasust hinnata.

Olukorda 1980. aastate kesksajaks iseloomustab tagaväljaku omaaegne aerofoto (joon. 20). Praegust olukorda kirjeldab aga joon. 21.



Joon. 19. Dzelzavas mõis Lätis (Pirang 1926: 53)



**Joon. 20. Vaade Vaimõisa mõisa tagaküljele 1980. aastate keskel (Aerofoto O. Kõll sept 1984, Muinsuskaitseameti fotokogu nr 33785)**



**Joon. 21. Vaimõisa mõisa tagaväljak (autori foto 12.6. 2004)**

### **2.5.3 Vaimõisa mõisa rohtaed**

Ajutine puidust peahoone asus ajalooliselt Tallinn–Pärnu maanteelt lähtuvast pikast sissesõiduteest lääne pool. Hoone täpne ehitusaeg pole teada, sest juba 1680. ja 1690. aasta kaartidel on vastavas kohas nelinurkne ala või siis hoone tähistus. Võib oletada, et (esimene?) puust peahoone rajati juba 17. sajandi keskpaigas ning Põhjasõja järel see taastati. Kivist peahoone valmimisel puust peahoone lammutati ning osasid metall detaile (uksehinged) kasutati juba uues hoones<sup>49</sup>. Hoone juurde edela – lääne suunda rajati ka ajastule vastav (hilis-)barokne rohtaed. (joon. 18).

Rohtaed oli algselt ilmselt riskülilikukujuline puudega ümbritsetud ning teda läbis kaks rist asetatud puudega ääristatud jalutusteed. Rohtaia põhjapoolses osas oli ilmselt juurviljaaed. Hilisemal arendusel lisati juurviljaaia põhjapoolseks piirdeks paekivimüür ning rajati kasvuhooned 19. sajandil. Nagu märgib G. Ränk olid 17. sajandi maamõisate aiad jagatud ruutudeks. Aedade rangelt geomeetrilise ülesehituse juured pärinesid Kesk- ja Lääne-Euroopa renessanssajastustust. Puudus veel barokile omane sümmeetria, kus iluaed oli üles ehitatud peateljele härrastemaja ja sissesõidutee joonel<sup>50</sup>

<sup>49</sup> peahoone esimesel korrusel on mitmed uksehinged dateeritavad 18. sajandi keskpaika

<sup>50</sup> Ränk 1971, S 51

Rohtaeda piirab läänest endine majandustee, mida osaliselt ääristavad raagremmelgad. Rohtaia äärmine edelaosa tall-tõllakuuri taga kannatab liigniiskuse all, sest endine kuivenduskraavide süsteem ei tööta ning mitmed tiigid on likvideeritud. Edelaosas asus ka lehtla ehk nn *Lusthaus* (vundamendiase looduses senini sedastatav).

#### 2.5.4 Vabakujunduslik pargiosa

Vaimõisa pargi vabakujunduslik inglise stiilis osa kujundati 19. sajandi keskpaigas peahoonest idapoolsele alale<sup>51</sup>. Olulisemateks pargi osadeks on tiik, pargis olevad kolm pargiaasa ning pargi idaservas olev pärnadest allee<sup>52</sup>. Allee lõppes pargi põhjaservas ilmselt mingit laadi pargiehitisega (paviljoniga), sest seal on tänaseni säilinud kõrgem küngas. Künkalt avanevad vaated ümbritsevatele põldudele. Tiigi kitsamal osal oli sillake kahe kalda vahel samuti tiigi pargisügavusse ulatunud osale vastaval teerajal.

Pargiosas on säilinud mitmeid harilikust kuusest okaspuugruppe olulisemate vaadete suundades ning vanu, ilmselt pargiosa rajamisel istutatud puid (või nende grupe) (valdavalt pärnad ja tammed).

Pargiosast avanevad vaated ümbritsevatele avatud maastikule ning peahoonele (joon. 22).

---

<sup>51</sup> pargi struktuuris on sarnasusi läheduses oleva ning tol ajal Vigala Uexküllidele kuulunud Haimre pargiga. Viimase kujundas ilmselt 1840...1850 seal aednikuna töötanud Eesti esimene mükoloog Heinrich Dietrich

<sup>52</sup> dendrokronoloogiline uuring võimaldaks määrata allee (ja pargiosa) rajamise täpsema aja.



**Joon. 22. Vaade Vaimõisa mõisa peahoone lõunaküljele kagust (pargist) (autori foto 7. oktoober 2004)**

## **2.6 Väravad ja müürid, teedevõrk**

Vaimõisa mõisakompleksil on kaks ajaloolist „väravat“ kogu mõisakompleksi läbival põhi – lõuna teljel: põhjapoolne madalate postidega (postidel paekivist „kuulid“) sissesõit vahetult sisenemisel n.ö väikesesse ringi ning lõunapoolne kahe kõrge väravapostiga ning metallväravatega sissesõit<sup>53</sup> (joon. 6, 10). Ilmselt oli just lõunavärav kavandatud piduliku peasissesõiduna. Põhjavaravale piki teed lähenedes mööduti mitte ainult laudakompleksist vaid ka lautade ja peahoone vahel olnud puuviljaaiast ning teisele poole teed jäänud ning kõrge müüri ümbritsetud juurviljaaiast koos aednikumajaga.

Parki ümbritsevad kõikidest ilmakaartest kuivenduskraavid ning madalad kiviaiad Vaimõisa – (Lümandu) Russalu tee, samuti ajaloolise sissesõidutee ääres. Varasematel aegadel oli pargi läänepiiriks majandustee, mida tänasel päeval enam ei kasutata. Põhjaküljest piirab parki lubimördiga laotud umbes 2 m kõrgune paekivimüür, mis kohati on varisenud.

---

<sup>53</sup> endiste omanike ning kohalike elanike suulistel andmetel; 19. sajandi esimesel veerandil rajati neid paljudes mõisates (1820. a-d – Vigala, 1839 – Palmse mõisas)



**Joon. 23. Sissesõit Pilguse mõisa Saaremaa (Foto: Internet) Analooesed sissesõiduvärvad oli ka Vaimõisa mõisa.**

Ümbruskonna ja mõisakompleksi ajalooline teedevõrk on kujunenud järk-järgult viimase 300 aasta jooksul. Kõige olulisemaks on põhja-lõuna suunaline allee – sissesõidutee<sup>54</sup> ajalooliselt Tallinn–Pärnu maanteelt. See tee on märgitud juba 1680. ja 1690. aasta kaartidel. Neil on jälgitav ka kaar praeguse peahoone kohal. Ilmselt oli sel kohal juba tol ajal mingi kivihoone, mille suhtes rajati ajastule iseloomulik pikk sissesõidutee ning hiljem kavandati barokne tagaaed oma ringteega (vt lõik 2.4.1.2)

Rohtaia ja 19. sajandi keskel rajatud vabakujundusliku pargiosa ajalooline teedevõrk on esitatud joonisel 18. Osaliselt on see teedevõrk tänaseni looduses jälgitav. Ilmselt olid teed kruusakattega.<sup>55</sup> 19. sajandi lõpupoole rajati peahoone lõunaküljele paekivisammastel rõdu (joon. 24), kust avanesid vaated kagusse vabakujundusliku pargi okaspuurühmadele, „tagumise auringi“ keskpunktile – suurele tammele ning majandushoonetele ning vaade edelasse – tuuleveskile ja magasiaidale.

Vaimõisa–(Lümandu)Russalu tee ääres mõisa sissesõidust kuni magasiaidani oli arukaskedest ühepoolne puistee. Täna on enamik puid hävinud.

<sup>54</sup> rajatud ilmselt 16. sajandi keskpaigas, tänaseni looduses jälgitav kuid hooldamata.

<sup>55</sup> On teada (Tohver 1997, lk 60), et 1856. aastal rajati Vigala mõisa pargis enamkäidavatesse kohtadesse paeplaatidest kõnniteed.



**Joon. 24. Vaade Vaimõisa mõisa peahoonele lõunast (Jaan Vali fotokogu). NB! ,  
hoone plekk-katus, veranda aknad, istutatud viljapuud ja lippaed**

### **3. MUINSUSKAITSE ERITINGIMUSED**

Mõis asub ajaloolises maastikus, mille ilmet ei tohi oluliselt muuta. Kõikide mõisakompleksiga piirnevate alade planeeringutes ja projektides tuleb arvestada vaadetega mõisakompleksile ja mõisakompleksist.

Mõisa olemuslikuks püsimiseks tuleb kogu kompleksile läheneda süsteemselt, hoone- ja pargiansambli terviklikkust tunnetades ja tunnustades.

Vajadusel tuleb koostada seadusandlusega ettenähtud projektdokumentatsioon ning see asjaomastes instantsides ettenähtud korras kinnitada.

#### **3.1 Hoonestus**

1. Säilitada mõisakompleksi terviklik hoonestus vältides kompleksi sobimatute uusehitiste rajamist.
2. Olemasolevate hoonete konserveerimisel/restaureerimisel järgida muinsuskaitse nõudeid ning hoonete arhitektuurset ning funktsionaalset sobivust mõisakompleksi.
3. Peahoone välisilme säilitada, vältides sobimatuid juurde- ja ümberehitisi.
4. Ait-kuivati restaureerimisel säilitada hoone antud mahus. Tellida vastav ehitusprojekt.
5. Tall-tõllakuuri taastamisel järgida ajaloolisi hoone mahtusid, mõisahoonete üldist traditsioonilist välisilmet.
6. Mõisasüdamest põhjapoole jäävad, mõisaga ajalooliselt seotud hooned tuleb konserveerida – restaureerida vastavalt ettenähtud korrale; hoonete ümbrused tuleb heakorrastada.
7. Mõisakompleksi kuuluvad magasiait („Sepikoda“) ja tuuleveski konserveerida, ümbrus korrastada.



## 3.2 Park

1. Vaimõisa ajalooline park koosneb olemuslikult erinevatest osadest: esiväljak ringteega, tagaväljak, vabaplaneeringuline park, „rohtaed“. Pargi korrastamisel tuleks seda tingimata arvestada.
2. Esi- ja tagaväljak kujundada esinduslikena, peahoonetele vaateid jätvate rohuväljakutena. Esiväljaku keskel on mõeldav ümmarguse rüüsipeenra taastamine kompleksi läbival põhi – lõuna teljel. Muruväljakud vajavad regulaarset niitmist.
3. „Rohtaed“ säilitada võimalikult avatuna. Teedevõrk kujundada ajaloolisi teid arvestades. Rohtaia säilimine eeldab valikraiet ning regulaarset suvist hooldust.
4. Vabakujunduslik park tiigiga peab säilitama maastikupargilise olemuse: allee, pargiaasad, vaated hoonetele ja ümbritsevale maastikule. Vösastumise vältimiseks on vajalik aasade regulaarne hooldamine.
5. Pargi edelaosas on vajalik valikuline raie vaadete taastamiseks. Seal tuleks reserveerida piirkond potentsiaalse parkla tarbeks.
6. Tall-tõllakuuri varemed vabastada kasvanud puudest ja põõsastest.

### 3.2.1 Pargi puistu

1. Pargi korrastamiseks tuleb tellida/koostada vastavasisuline projekt. Lahenduse koostamisel haarata töösse vähemalt hoolduspõhimõtete väljatöötamise ja olemasolevate hoonete/varemete eksponeerimise tasemel ka Tallinn–Pärnu maantee ja Vaimõisa mõisakompleksi vaheline maastik.
2. Esiväljakul ajaloolise ringtee taastamisel vajadusel teha ringtee asukoha detailsemaks täpsustamiseks „pistelised“ pargiarheoloogilised uuringud vastavalt seadusega ettenähtud korrale.
3. Pargi rekonstrueerimisprojekt tuleb koostada Muinsuskaitseameti ja Harju-Rapla Keskkonnateenistusega.
4. Taastada olulisemad pargivaated:
  - peahoone lõunaküljelt kagusse üle tiigi pargisügavuses olevatele kõrgetele oksapuudele
  - lõunapoolsest sissesõidul üle muruväljaku peahoone tagaküljele
  - peahoonest läände vaade mõisa rohtaeda
  - peahoone põhjapoolselt esiküljelt loodesse pargisügavusse
  - vaade majandushoonetelt peahoone põhjapoolsele esiküljele

- vaade piki ajaloolist sissesõiduteed
5. Põlispuud kogu pargi territooriumil tuleb säilitada.
  6. Korrastada pargi kõrval olev II maailmasõjas langenutele pühendatud mälestusmärk: rajada juurdepääsutee, kärpida vaadeldavust piiravad mägimännid.
  7. Konserveerida pargi idaosas olev pärnaallee. Alleepuude vahelist põõsarinet piirata, et parandada vaadet piki alleed, eriti võimalikule paviljonile allee põhjatipus.
  8. Raietel säilitada põlispuude kändud (kõrgus maapinnast mitte üle 0,6 m). Asendusistutusi teha olemasolevate kändude kõrvale ja (võimalusel) samade puuliikidega.

### **3.2.2 Pargi rajatised**

1. Ajalooliste pargirajatiste taastamisel (pärnaallee lõpus paviljon, edelaosas nn *Lusthaus*, väikesillad) järgida ajaloolisi mahtusid ning eeskujusid.
2. Hooned on soovitav rajada puidust või kivist, viimistluses kasutada linaõlivärve või lubikrohvi.
3. Viia läbi mõisatiigi uuringud ning võimalusel teostada tiigi puhastamine ja savipõhja uuendamine.
4. Konserveerida peahoone läheduses olev nn jääkelder. Vajadusel teha ehitusarheoloogilisi uuringuid. „Keldrimäele“ on mõeldav rajada ajaloolisi analoogiaid arvestav lehtla.
5. Korrastada (konserveerida - restaureerida) Vaimõisa–Lümandu tee ääres olevad kivist piirdeaiapostid ning ajaloolised väravapostid.
6. Lagunenud kiviaedade (mördita laotud) pinnasest välja puhastamine ning üles ladumine tuleb ette näha pargi lõunapiiril, Vaimõisa–Lümandu tee ääres, sisetee ääres meierei ja peahoone vahel.
7. Korrastada pargi põhjaosa piirav 2 m kõrgune paekivimüür kogu ulatuses.
8. Hoonete tehnoloogiliste võrkude rajamisel lähtuda muinsuskaitse ja looduskaitse nõuetest. Vältida uute elektriõhuliinide rajamist ning võimalusel asendada olemasolevad maa-aluste liinidega.

9. Parkimine lahendada hoonete juures (peahoone ringtee, ait-kuivati (hotelli) parkla. Autode parkimiskohti ei markeerita. Uue parkimisala võib ette näha mõisakompleksi edelaosas, mittekaitsealuse pargi osas.

### **3.2.3 Pargi teedevõrk**

1. Taastada ajalooline ringtee mõisa esiküljel. Ringtee äärde paigutada kivipostid ajalooliste eeskujude ja rütmi järgi.
2. Korrastada pargiala jalgteede võrgustik ajaloolistest plaanidest ning uutest vajadustest johtuvalt.
3. Ringtee ja pargiteede katteks kasutada vett läbilaskvat teekatet (peenkruus või graniitsõelmed), teede rajada äärekivideta või puitlaudäärisega.
4. Taastada ajalooliselt Tallinn–Pärnu maanteelt alanud mõisa peasissesõidutee (teekatte korrastamine, olemasoleva allee rekonstrueerimine).
5. Rekonstrueerida Vaimõisa – Lümandu tee ääres olev arukaseallee.

## KOKKUVÕTE

Käesoleva töö eesmärgiks oli analüüsida Vaimõisa mõisakompleksi hoonestuse ja pargi kui terviku ajaloolist kujunemist ning selle baasil koostada Vaimõisa mõisaansambli, eriti pargi muinsuskaitsete eritingimused. Töö koostamisel kasutati väliuuringuid, teemakohast kirjandust ja käsikirjalisi materjale, samuti arhiividokumente. Analüüsi käigus jõuti järgmistele tulemustele:

1. Vaimõisa mõisaansambel on kujunenud pika perioodi vältel, mistõttu võib kohata erinevaid ajaloolisi kihistusi nii hoonetes kui ka pargi kompositsioonis.
2. Mõisaansambelis puuduvad hilisemad, ansamblisse sobimatud uusehitised. See loob eelduse ajaloolisemõisakeskkonna taastamiseks.
3. Mõisaansambli terviklikkus eeldab hoonete konserveerimise- restaureerimise kõrval ümbritseva maastiku säilitamist.
4. Vaimõisa pargis on erineva ajaloo osad, milledele tuleks ajastu vaimust johtuvalt lähendada hooldusprojektide koostamisel.

# KASUTATUD ALLIKAD

## A. KIRJANDUS

- Blumberg E.** Ajalugu.- Läänemaa. Koguteos. Tartu 1938.
- Brafmann, E.** Pargid Eestis. Tallinn 1980.
- de Saint Martin M.** Der Adel. Soziologie eines Standes. Konstanz 2003.
- Dellingshausen E. von** Kodumaa teenistuses. Eestimaa Rüütelkonna peamehe mälestused. Tallinn, 1994.
- Deutschbaltisches Lexicon.** Köln 1970.
- Eesti mõisad.** Tallinn 1994.
- Eesti mõisaportaali**, [www.mois.ee](http://www.mois.ee)
- Joost H./koostaja.** Gustav Beermani radadel. Põltsamaa 2001.
- Jung J.** Muinasaja teadus eestlaste maalt III: Kohalised muinasaja kirjeldused Tallinnamaalt. Tartu 1910.
- Jõgi H./koostaja.** Eesti soost kindralid. Teatmik. Tallinn 1999, lk 21.
- Kangilaski E.** Vaimõisa mõis.- Eesti Arhitektuur 3.- Tallinn 1997, lk 113.
- Kelch Chr.** Liivimaa kroonika. Tartu 2004.
- Kiili J.** Jürgen Farenbach – mees Haimrest, kellest kirjutatakse kogu Euroopas. Nädaline. Mõeldes tagasi, 2007, 10. veebr.
- Kiili J.** Vaimõisa mõisa ajaloost.- Läänemaa Muuseumi Toimetised 10. Haapsalu 2006, lk 65–86.
- Laaman E.** Konstantin Päts. Poliitika- ja riigimees. Stockholm 1949.
- Ligi H.** Põllumajanduslik maakasutus Eestis XVI – XVII sajandil. Tallinn 1963.
- Loorits O.** Endis-Eesti elu-olu II, [www.folklore.ee/rl/pubte/ee/eluolu/elu2/92.html](http://www.folklore.ee/rl/pubte/ee/eluolu/elu2/92.html), vaadatud 17. dets 2003.
- Lotman J.** Kultuurisemiootika. Tallinn 1999.
- Läti Mõisate ja Losside Ühendus**, [www.pilis.lv](http://www.pilis.lv)
- Maiste J.** Eestimaa mõisad. Tallinn 1996.
- Mandel M.** Miks sai Lihula Eestimaa piiskopkonna esimeseks keskuseks? – Läänemaa Muuseumi Toimetised I.- Haapsalu 1997.

- Merila A.** Ringiteooria mõisakäsitluses Alatskivi näitel.- Alatskivi loss ja park (Balti Villa Rustica I). Kahe meistriklassi materjale. Tartu 2003, lk 144–148.
- Mägi M.** Eesti ühiskond keskaja lävel. Eesti aastal 1200. Tallinn 2003, lk 15–42.
- Pirang H.** Das Baltische Herrenhaus. I Theil: Die älteste Zeit bis um 1750. Riga 1926.
- Ränk, G.** Die älteren baltischen Herrenhöfe in Estland. Uppsala 1971.
- Sakk I.** Eesti mõisad. Reisijuht. Tallinn 2002.
- Selli E.** Postijaamad riigi ja reisijate teenistuses. Tallinn 1976.
- Soom A.** Der Herrenhof in Estland im 17. Jahrhundert. Lund 1954.
- Tamm, H.** Põhja-Eesti pargid. Tallinn 1972.
- Tohver, M.** Vana Vigala mõisa park ja ansambel ajas. Tartu 1997. Käsikiri autori eraarhiivis
- Ulm–Augustas A.** Pilv ära Bostonisse. Kultuur ja Elu, 1991, 3, lk 18 – 23.
- Vunk A.** Jeesus läks maal kõndimaie. Ristisõjad ja palverännakud Eesti keskajal. Tallinn 2005.
- Wetter M. de.** Incognito. An Affair of Honor. Las Cruces, New Mexico, 2006.

## **B. ARHIIVIMATERJALID**

- EAA 1. 2. C-IV-247 – Geometrisk frytning oppa Jacob Flemmingz Hoof Wadimois medh bonde Länder. 1680.
- EAA 1. 2. C-IV-248 – Karta öfver Wademois Hoff. 1705.
- EAA 1. 2. C-IV-249 – Geometrisch Charta öfver eend eel Waddimoisz bonde Länder uthi Wycken och Merriama Kirchspiele belegne. Ca 1700.
- EAA 2. 2. 234
- EAA 854. 4. 480 – Karte den Gütern Waddemois und Körwentack. 19. saj II pool.
- EAA 863. 1. 235
- EAA 2072. 9. 98 – Plan krestjanskih zemel i tshasti mõznõh zemel imenija Waddemoiz Gapsalskago uezda Estljandskoi gubernii. 1893. EAA 2072. 9. 98
- AM. D. 104. 1. 53