

Eesti Kunstiakadeemia restaureerimisteaduskond

SAUN-SEPIKODA

Arhitektuuri konserveerimise ja restaureerimise täienduskoolituse lõputöö



Koostaja: Leili Ader
Juhendaja: Mart Keskküla

Tallinn 2007

SISUKORD

1. SISSEJUHATUS.....	3
2. SISULINE OSA.....	3
2.1 Ajalooline ülevaade.....	3
2.2 Ehitusosade, materjalikasutuse ja tehnilise seisundi kirjeldus.....	4
2.2.1 Vundamendid.....	4
2.2.2 Seinad.....	5
2.2.3 Katus.....	6
2.2.4 Korsten.....	7
2.2.5 Uksed, aknad.....	7
2.3 Kahjustuste tekke analüüs ja kõrvaldamine.....	7
2.3.1 Vundamendid.....	7
2.3.2 Seinad.....	8
2.3.3 Katus.....	8
2.3.4 Korsten.....	9
2.3.5 Uksed, aknad.....	9
3. KOKKUVÕTE.....	10
4. KASUTATUD KIRJANDUS.....	11

Lisa1. Saun sepikoja plaan

Lisa 2. Maaüksuse plaanist väljavõte

Lisa 3. Inventeerimiskaart

Lisa 4. Koopia 1931.a maa ostu-müügi lepingust

Lisa 5. Fotod

1. SISSEJUHATUS

Käesoleva töö koostamiseks valisin minu esivanemate ehitatud saun-sepikoja hoone, mis on esialgsel kujul tänaseni säilinud.

Hoone asub Tartumaal, Peipsiääre vallas, Kasepää külas, Rootsi tänavas ja on ehitatud aastatel 1931 -1932. Saun-sepikoda on ehitatud traditsioonilistest materjalidest ja ehitamisel on kasutatud traditsioonilisi võtteid. Hoone ei ole kultuurimälestisena arvel ja on algupäraselt säilinud.

Töös on käsitletud hoone praegust olukorda ja eraldi vundamendi, seinte, akende, uste ja katuse tehnilist seisukorda. Sisuline osa on illustreeritud fotomaterjaliga.



Ortofoto (www.maaamet.ee)

2. SISULINE OSA

2.1 Ajalooline ülevaade

Pärast 1919. aasta maareformi jagati mõisa maad talupoegadele. Asundustalude rajamist soodustas riik laenude ja tüüpprojektidega. Laenu taotlemisel tuli esitada projekt ja selle jälgimist ka kontrolliti.

Nii rajasid Ida-Eesti tänavküladesse peipsiäärsete vanausuliste kõrvale oma asundustalud ka eestlased. Nende seas ka Kasepää küla sepp Joosep Ader, kellel oli sepikoda ja kes õpetas sepa ametit ka oma kahele pojale. Pojad abiellusid, koduelamine jäi kitsaks ja noorem poeg - minu vanaisa Karl-Eduard Ader võttis laenu ja ostis 1931. aasta mais Peipsi järvest ja küla toonasest peateest ca 200 meetrit eemale endisest Alatskivi mõisa maast 1,68 ha. Sinna rajas ta asunikutalu, mis koosnes elamuhoonest ning sellega ühise katuse all olnud hoovist ja laudast. Veidi eemal asusid suitsusaun ja sepikoda, taluõuel olid ka kaev ning suur puuviljaaed.



K.-E. Ader abikaasaga
heinamaal

1955. aastast oli vanaisa sepikoda küla ainus. Külas asus kalurikolhoosi tall, kus hoiti 7-10 hobust ja tallimees käis sepikojas kolhoosi hobuseid rautamas ning varustust parandamas. Lisa teenis vanaisa ka külaelanikele sepatööd tehes.

Sepikoda tegutses kuni vanaisa surmani 1973. aastal. Pärast seda jäi elamine tühjaks ja kohalikud elanikud viisid laiali kõik, mis võtta kannatas.



Perekonna puhkepaik

Aderite perekond kuulub Alatskivi kiriku kogudusse ja perekonna puhkepaik asub Alatskivi kalmistul Juhan Liivi matmispaiga vastas.

1987. aasta tulekahjus hävisid elamahoone, hoov ja laut. Traditsiooniline suitsusaun ja sepikoda paiknevad ühise katuse all ja asuvad eemal ning tänu tuule suunale säilisid.

1996. a tagastas Eesti Vabariik mulle minu esivanematelt võõrandatud maa ja sellel asuvad ehitised, sh kirjeldatava saun-sepikoja.

Käesoleval ajal kasutame hoonet panipaigana.

2.2 Ehitusosade, materjalikasutuse ja tehnilise seisundi kirjeldus

2.2.1 Vundamendid

Saun.

Rõhtpalksaunal on pinnast vundamendi tarbeks väga vähe süvistatud. Iga nurga alla on paigaldatud suur nurgakivi ehk plint. Vahepealne osa on täidetud omatehtud telliste ja väikeste maakividega, mille vahed on tihendatud lubjaseguga. Selline tihendatud vundament pakub kaitset tuule, külma ja kahjurloomade eest.

Alumise palgi ja maapinna vahe on 25 cm. Välisvaatlusel ei ole märgata, et külm suuri nurgakive oluliselt kergitanud oleks, küll aga on suurte kivide vaheline tihendatud vundament, millel puudub



Sauna vundament



Sauna põrand

korralik alus, palkseina alt

väljapoole nihkunud. Segu

on kivide vahelt vihmaga välja uhtunud, telliskivid ja väikesed maakivid lahtised.

Sauna põrandaks on 40 cm laiused lauad, mis on tänaseks suures osas mädanenud.

Sepikoda.

Sepikojale on ehitatud maakividest lintvundament. Kaevasime 50 cm laiuselt müüri servast lahti ja avamiskohast nähtu järgi selgus, et vundament on erineva suuruse ja kujuga maakividest. Šurfi kohal on vundament ehitatud 0,5 m sügavuseni lubimördiga.



Sepikoja vundament

Allpool on kivid paigaldatud sideaineta lahtiselt. Alusmüüride rajamissügavus maapinnast on umbes 1,10 m. Maapinnast ulatub vundament 40 cm kõrguseni, mis moodustab sokli ja nii ei lagunda vihmavesi peale ehitatud saviseina alaserva. Esialgselt on vundament olnud krohvitud, kuskil pole märgata vajumist, pragusid ega lagunemist, küll aga on vesi krohvi ja vundamendi välispinnas oleva sideaine kivide vahelt maha uhanud. Sepikojas on muldpõrand.

2.2.2 Seinad

Saun.

Sauna seinad on kohalikust metsast saetud ümarpalkidest. Palgid on erineva läbimõõduga, seinte paksus kõigub ja on keskeltläbi 20 cm.

Siseruumi poolt on kõik palgid tahutud. Sauna nurgad on ehitatud kõige lihtsamal,



Idapoolne palksein

tugevamas ja kõige rohkem levinud ristnurk tehnikas ning ühendussälgust väljapoole on jäetud veel väike osa palki. Palkide ühendamiseks ühtsesse tarindisse on paigaldatud salapulgad ehk nagad, mille paigaldamiseks puuriti palkidesse vertikaalsed augud.

Palkide vahed on tihendatud samblaga ja palgid on aja jooksul väga tihedaks vajunud. Idapoolne palksein on hästi säilinud, sest sauna ukse ette oli ehitatud servamata püstlaudadest esik, mille lammutasime 1996. aastal, sest see oli täiesti pehkinud, lääbakil ja reostatud. Avanes vaade saunaisesele uksele

ja selle ümbrusele, mis on väga hästi säilinud. Lõunapoolses seinas on päikese intensiivsuse tõttu palkides suured pikilõhed.

Seina alumisele osale on peale löödud laiad servamata laiad ja vahele paigaldatud ehituspapp, arvatavasti kaitsmaks alumisi palke vihma eest. Välise vaatluse käigus võib hinnata seina olukorda rahuldavaks.

Läänepoolne sein näeb välja kõige haledam, kolm alumist palki on mädanenud ja alumine osa seinast on hävinud. Põhjapoolne palksein moodustab sauna ja sepikoja vahelise vaheseina ja on rahuldavas seisus. Sauna ees- ja pesuruumi vahel on samuti palkidest vahesein, mis on hästi säilinud.



Sauna lõunasein

Sepikoda

Sepikojal on kolm savist välisseina, seinte paksus on 60 cm ja kõrgus soklist räästani 1,50 m. Savi on toodud lähedalt põllu äärest. Seinad on ehitatud laudraketise abil, mis täideti umbes 15 cm kõrguste kihtidena savi-liiva seguga ja iga kihi peale on pandud kuuseoksi.

Idast on sepikoja sein ehitatud kombineeritult. Saviseina puhul valmistab probleemi avade ülemiste servade toestamine, sellepärast on värava ümbrus ehitatud tsementsegust ja maakividest, millele on raketise abil tsementsegust valatud kergelt kaarjas sillus.



Sepikoja põhjasein

Ülejäänud sein on savist.

Põhjast on sein ehitatud samuti kombineeritult, seal asetseb sepikoja aken, mille ümbrus on ehitatud analoogselt värava ümbrusega. Kõik saviseina välispinnad on hulgaliste pragudega, mõnedes kohtades ulatuvad praod kuni 32 cm. Aastatega on savi seinast ära uhtunud, eriti läänepoolses välisseinas, kuni 10 cm. Samas seinas on hästi säilinud puupunnid ja üksikutes kohtades ka lubjakrohvi laike, mille järgi julgeb otsustada, et seinad on

olnud algselt krohvitud lubjakrohviga. Seinad on halvas tehnilises seisundis.

2.2.3 Katus

Saunal ja sepikojal on ühine kelpkatus ja katteks kolmekihiline männilaast. Laastud on vahetatud 1964.aastal. Laastude paksus on 3-4 mm, laius 12 cm ja pikkus 70 cm.



Müürilatt ja sarikas

Laastud on naelutatud nii, et iga järgmine laastukiht katab eelmise naelapead.

Katusekate on täiesti amortiseerunud, seda on viimastel aastatel üksikute laastudega lapitud ja harja pealt on katus kaetud tõrvapapiga, kuid sellest hoolimata paistab valgus paljudes kohtades läbi ent vihm otseselt veel sisse ei saja. Katuse laastud on nii rabadaks muutunud, et kuiva ilmaga ei saa seda enam lappida.

Katuseharja kõrgus maapinnast on 5,45 m, harja pikkus 3,10 m. Katuse räästas ulatub idapoolsest seinast (esifassaadil) 1 m eemale, teistest külgedest 0,50 m.

Katus tervikuna on lihtsa lahendusega. Kande-

konstruktsioon on männi ümarpalkidest, lihtsarikad on ühendatud pennidega. Sarika ja pennide ühendused on

tehtud järsknurga hambaga ja ühendatud puupunnidega. Hoone nurgasarikad jooksevad katuseharjale kokku ja neid omakorda toetavad mõlemalt poolt abisarikad. Kande- konstruktsioonil toolvärk puudub. Sarika otsad toetuvad müürilattides olevatesse sarikapesadesse sammuga 1,30 m. Laetaladeks on männipuust ümarpalkid Ø 25 cm, mis toetuvad müürilati vahele tehtud pesadesse sammuga 1,60 m.

Katuse roovitis on 15 cm laiustest servamata laudadest ja sammu vahega 10 cm. Roovitis on amortiseerunud.



Nurgasarikad

2.2.4 Korsten

Korsten on laotud tsementsegust kohapeal tehtud tellistest. Katuse harjalt väljaulatuvale osale on laotud korstnakrae ja peale korstnapits. Korstnapits on lagunenud ja mitu tellist on juba alla kukkunud.

2.2.5 Uksed aknad

Sauna uks on lihtne, madal ja kõrge lävega. Ukseava kõrguseks on 160 cm ja laiuseks 80 cm. Uks on valmistatud püstlaudadest mida seovad ülemine, alumine ja kaldpõõn. Uksehingedeks on sirged sepishinged ja naelutamiseks on kasutatud sepanaelu, silluseks on pealispalk ja lengiks tenderpost. Uks on hästi säilinud.



Sepikoja värav

Sepikojal on kahepoolne värav, mille kõrguseks on 170 cm ja laiuseks 165 cm. Värav on kahekordsest laudisest, kahe põõnaga, sirgete sepistatud hingedega ja naelutamiseks on kasutatud sepanaelu. Värav on heas seisukorras.

Sauna lõunapoolses seinas on kaks väikest akent mõõtudega 50 x 50 cm. Algupäraselt olid aknaraamid neljaruudulise jaotusega. 1992. aastal paigaldati ajutiselt uued üheruudulised aknaraamid, mis on tänaseni ees.

Sepikojal on säilinud algupärane ühekordne kergelt kaarjas akna-

raam. Aknaraam on jaotatud kahteistkümneks ruuduks ja akna ava mõõdud on 110 x 90 cm. Aknaraam on suurepäraselt säilinud, klaasid on kitted. Akna ette on paigaldatud püstlaudadest lihtne kahe põõna ja sirgete sepishingedega luuk. Naelutamiseks on kasutatud sepanaelu. Kõik ukse, värava ja aknaluugi tarvikud on sepa oma kätetöö.



Sepikoja aken

2.3 Kahjustuste tekke analüüs ja kõrvaldamine.

1993. aastast, kui selgus, et Eesti Vabariik tagastab esivanematelt võõrandatud maa, hakkasime perega õue koristama ja niitma. Saun-sepikoja hoonet varjasid inimesekõrgused nõgesed ja seina najale oli kogunenud ammust ajast lauajuppe ja kõikvõimalikke toikaid. Pärast sepikoja ümbruse kordategemist selgus, et hoone ei ole nii lootusetus seisus, kui alguses näis. Nende aastate jooksul oleme minimaalselt kõrvaldanud kriitilisemaid kahjustusi ja ka edaspidi lähtuks põhimõttest teha nii vähe kui võimalik ja nii palju kui vajalik.

2.3.1 Vundamendid

Vundamendi ülevaatusel sai kindlaks tehtud, et saviseina osas on lintvundament rahuldavas seisus, ainult kivide vahe vajab välispinnast lubitsementseguga täitmist.



Sauna alusmüür

Sauna osas on maapinna pealne alusmüür suurte kivide vahel aastate jooksul külma tsüklitega osaliselt ülesse kerkinud, kivide vaheline sideaine vihmadega välja uhtunud ja kohapeal tehtud tellised on rabadad. Alusmüür on osaliselt halvast seisus, kuid ei ohusta palkhoonet ja tagab korraliku tuuluse. Esmalt piirduks alusmüüri kivide ja telliste seguga tagasi ladumisega, unustamata tuulutuse tagamist, ning jälgida alusmüüri püsimist.

2.3.2 Seinad

Läänepoolses seinas on kaks alumist palki täielikult mädanenud. Raske öelda, millal on mädanemine toimunud. Mädanemise võisid põhjustada seina kõrvale ladustatud ja aastateks jäetud puuroikad, kõrge rohi, mida ei niidetud, ja naabrite marjapõõsad, mis istutatud nii lähedale, et oksad ulatuvad seinani. Aastaid on vihmavesi pritsinud seinale ja umbes ning rõeskes keskkonnas läks mädanik vohama. Välisel vaatlusel arvan kahjustuseks pruunmädaniku, sest palgid on männipuust ja nimetatud mädanik kahjustab



Mädanenud seinapalgid



Savisein vajab 10 cm täitmist

kõige sagedamini just okaspuitu. Selle mädaniku puhul hävib pikisuunaline tugevust andev tselluloos ja puu mureneb pruuniks puruks. Peale seina vabastamist rusust ja ümbruse pidevat niitmist ei ole mädanik viimase 10 aasta jooksul seina edasi kahjustanud, vaid on õhu ja tuule käes kuivanud. Antud seinas peab kaks alumist palki asendama uutega, selleks peab kasutama kuni 20% kuivanud, tervet, sama läbimõõduga puitu. Saviseintel on vihm aastatega väljastpoolt savi maha pesnud. Seinast on praod, mis võisid tekkida sellest, et savis on vähe sideainet ja savi tõmbub kuivades kokku. Seinte paksusest on alles 50 cm ja see tagab piisava tugevuse katuse koormuse kandmiseks. Siiski peaks seinte esialgse paksuse saviga tagasi kasvatama ja iluravina krohvima välimise kihi lubikrohviga.

2.3.3 Katus.

Katuse ülevaatamisel sai kindlaks tehtud, et katus on kõige halvemas seisus. Viimase kahe aastaga on laaste iga väiksema tuulega alla pudenenud ja kohtparandused ei tasu enam ära. Laastkatuse ja roovitis tuleb kogu mahus asendada ja nii kiiresti kui võimalik. Katuse kandekonstruktsioonid on vaatamata katuse läbijooksudele rahuldavas seisukorras. Laetalalt lõime kirvega killu küljest ja välja tuli ilus kuivanud puit. Selgub, et tänu paksule tahmakihile on talad suurepäraselt säilinud. Siiski vajab üks mädanikust



Küljest löödud killuga laetala

tervet ja kvaliteetset puitu, niiskussisaldusega 20%. Nii vana kui ka uue puidu kontaktpinnad ja kontaktpinnast veel 0,5 m kaugusele tuleks töödelda boori sisaldava preparaadiga (näiteks PRO-ACTIV DEEPKILL PASTE).

kahjustatud müürilati osa plombeerimist. Elektrisisendusjuhtme tarbeks paigaldatud metalltorupidi on vihmavesi jooksnud müürilatile, mis on 30 cm pikkuselt ja 1/3 paksuselt mädanikust kahjustatud. Müürilati kahjustatud osa asendamisel tuleb kasutada hambaga liiteid.

Uue asenduspuiduna tuleb kasutada korralikult kuivatatud



Mädanikust kahjustatud müürilatt

2.3.4 Korsten



Korstnal on lagunened korstnapits, sest aeg ja ilmastik on teinud oma töö. Lagunemisele on suuresti kaasa aidanud ka hakid, kes aastaid pesitsevad korstnas. Korstnapitsi peab kiiresti taastama ja korstna ava pealt kinni katma, et vihm sisse ei saaks ja hakid seal pesitseda ei saaks.

2.3.5 Uksed ja aknad

Sepikoja värav ja aken ning sauna uks on hästi säilinud ja ei vaja remontimist. Sauna aknaraamid on vahetatud, kuid ei vasta algupärastele ja tulevikus peaks aknaraamid valmistama nelja ruudu jaotusega, et taastada lõunapoolse fassaadi esialgse ilme.

3. KOKKUVÕTE

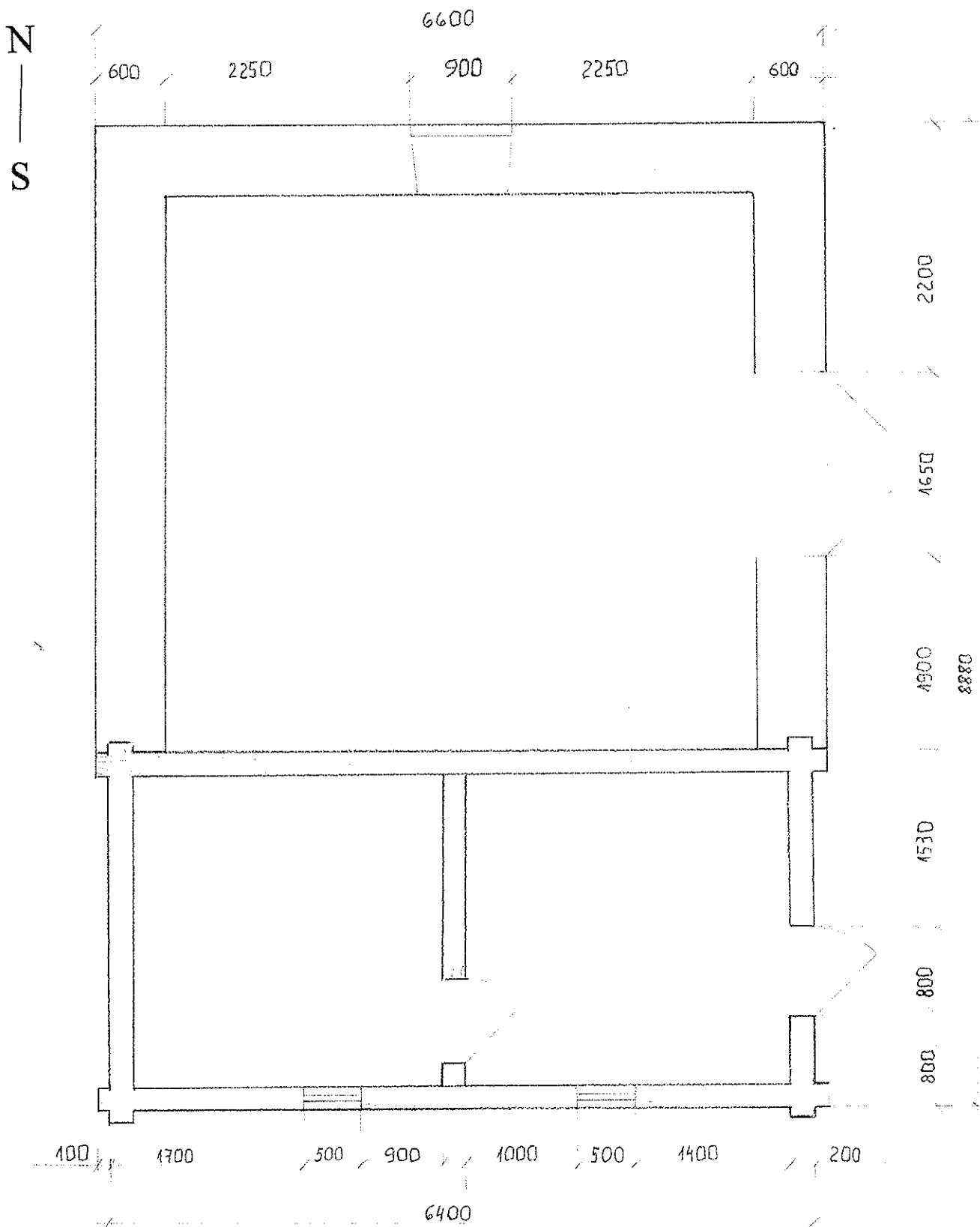
Saunaun-sepikoda on minu silmis väärtuslik hoone ja seda mitmel põhjusel. Esiteks hoone ilu seisneb tema vanuses ja ta on ehitatud traditsioonilistest materjalidest ning traditsiooniliste töövõtetega. Teiseks seostuvad hoonega mälestused minu lapsepõlvest. Samuti on sepikoda olnud kohaliku tähtsusega: alates 1955. aastast oli ta külas ainus, aga sepatöid on maamajapidamistes ikka vaja teha.

Ent ainult hoone imetlemisest ei piisa, tema eest tuleb pidevalt hoolt kanda. Eesmärk on oskuslikult ja hoonet rikkumata teostada vajalikke remonditöid, et sauna-sepikoda säilitada kui hinnalist pärandust. Nagu on öelnud John Ruskin: „Mineviku ehitisi pole õigust puutuda, sest need ei kuulu meile. Need kuuluvad osalt neile, kes neid ehisid, osalt kõigile sugupõlvedele, kes tulevad pärast meid”.

4. KASUTATUD KIRJANDUS

1. E. Talviste „Hooned” Tallinn 1983
2. A. Veski „Individuaalelamute ehitamine” Tallinn 1969
3. T. Masso „Palkmajad, konstruktsioon ja ehitamine” Tallinn 1991
4. A. Elken „Peipsi piiril, Alatskivil” Tartu 2000
5. P. Kaila „Majatohter I osa” Tallinn 1999
6. P. Kaila „Majatohter III osa” Tallinn 1999
7. P. Kaila „Majatohter IVosa” Tallinn 1999
8. R. Vuolle-Apiala „Palk ehituses” Tallinn 2001
9. Arhitektuuri konserveerimise ja restaureerimise täienduskoolituskursuse loengu konspektid

SAUN-SEPIKOJA PLAAN



N

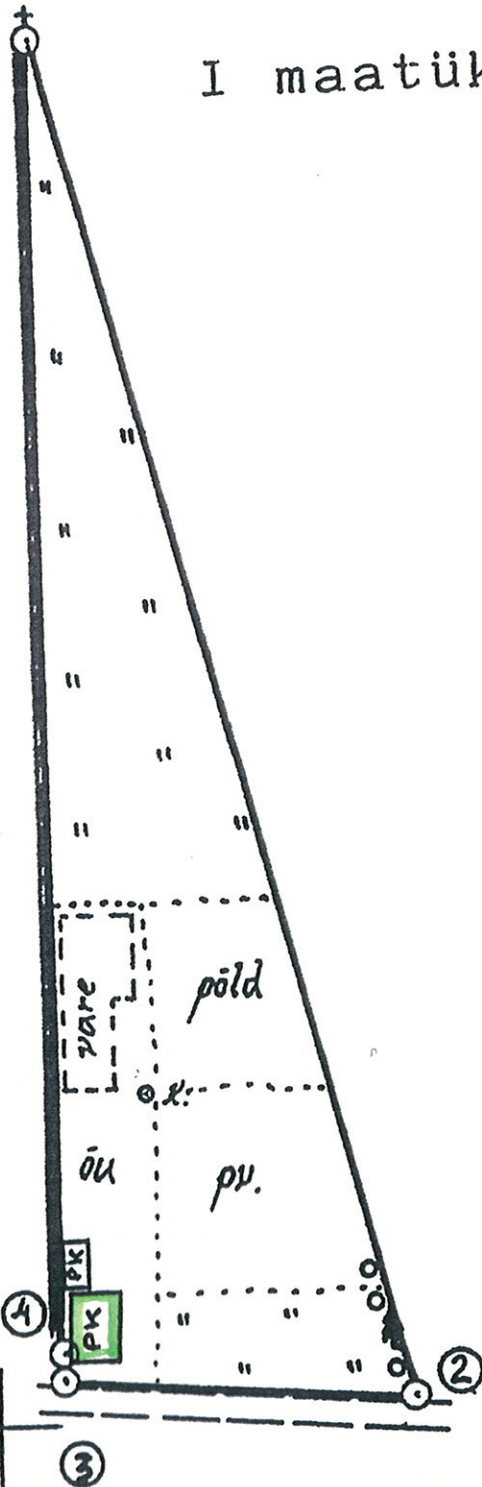


S



①

I maatükk



RIIGI MAA- /

Tartu Maakar


Karastriülsus ... 58701

Registreerimise aeg

Registreerija ... *K. Põld*



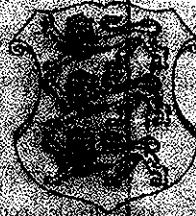
INVENTEERIMISKAART

<p>Tartumaa, Peipsiääre vald, Kasepää küla</p>	
<p>Miljööväärtuslik ala/asum</p>	<p>Ida Eesti vanausuliste tänavküla ja eestlaste asunikutalud</p>
<p>Kaitstuse aste</p>	<p>Puudub</p>
<p>Hooneliik</p>	<p>Saun-sepikoda</p>
<p>Projekti autor</p>	<p>Puudub</p>
<p>Projekteerimis/valmimisaeg</p>	<p>1932.-ndatel</p>
<p>Hoone kirjeldus</p>	<p>Ühe katuse all paiknevad palkidest saun ja savist sepikoda</p>
<p>Vundament</p>	<p>Osaline maakivist lintvundament</p>
<p>Kelder</p>	<p>Puudub</p>
<p>Seinad (konstruktsioon ja viimistlus)</p>	<p>Savi, palk, lubikrohv</p>
<p>Katus (tüüp ja kattematerjal)</p>	<p>Kelpkatus, männilaast</p>
<p>Korstnad</p>	<p>Tellis</p>
<p>Arh. elemendid ja dekoor</p>	<p>Puuduvad</p>
<p>Uksed</p>	<p>Puit</p>
<p>Aknad</p>	<p>Üks 12 ruuduga ülevalt kergelt kaarjas aken; 2 ühe ruuduga väikest akent</p>
<p>Ümberehitused</p>	<p>Puuduvad</p>
<p>Piirded</p>	<p>Viirpuuhekk</p>
<p>Haljastus</p>	<p>Muru</p>
<p>Rajatised</p>	<p>Puuduvad</p>
<p>Täisehitusprotsent</p>	<p>0,85%</p>
<p>Krundi pindala</p>	<p>4100 m²</p>

Korruselisus	1-korruseline
Hoone kõrgus meetrites	5,45 m
Hoone ehitusalune pind	57 m ²
Hoone paigutus krundil	Krundi edelanurgas
Hoonesisene ruumijaotus	Saun koosneb kahest ruumist ja eraldi sissepääsuga sepikoda
Ajalooline info	Alatskivi mõisa maale rajatud asundustalu
Arhiivimaterjalid ja publikatsioonid	Maa ostu-müügi leping
Seisukorra hinnang	Halvas seisukorras
Väärtushinnang	Ajalooliselt väärtuslik
Kasutusrežiim	Panipaik
Väljastatud ehitusload	Puuduvad
Kehtivad ja/või algatatud detailplaneeringud	Puuduvad

Koostas Leili Ader
30.04.2007

Arakiri



Ostu-müügileping.

E. V. Põlluministri kaudselt ja Kõrge-õuevald Jõhvi a. p. 1932

ostja on kirjutanud kokku järgmise:

§ 1. Riigimaade põlvkondadele ja erandseaduse andmise seaduse alusel müüdi Põlluministri Kõrge-õuevald Jõhvi a. p. 1932 omanduseks, Kõrge-õuevald Jõhvi a. p. 1932 valla, Riikliku maaparandus riigimaade planeerimise eesmärgil A. I. A. K. I. V. I. a. p. 1932 m. 5, eraldatud maakoha "Kadi" nr. 301, hinnaga kolmkümmend krooni senti (70 kr. s.).

§ 2. Maakohal "Kadi" nr. 301 sisaldab kokku umbes ühe ja pool hektari, looduses ühtlased niidid.

§ 3. Kehteseks (1) 10 a. on ostja tasunud maakoha nr. 301 ostuhinnast kolmkümmend krooni senti (70 kr. s.).

Ostuhinnast võlgustatud summa kolmkümmend krooni (70) kohustab ostja tasuma kolmkümmend krooni (70) aasta jooksul, arvates esimesest (1) maist 1932 a., makstes võlasummat iga aasta ühe protsenti (4%) intressideks, kolmkümmend krooni (70) protsenti (10%) võlakustutuseks ja kakskümmandviis sajandikku protsenti (0,25%) administratsioonikuludeks, kokku kakskümmand ja kakskümmand viis sajandikku protsenti (20,25%), s. o. kolmkümmend krooni (70) sentil (14 kr. 10 s.) aastas, võrsetes osades pooleaasta viisi ära, igal esimesel juunil ja esimesel detsembril.

§ 4. Ostja võlgneb esimeseks (1) 10 a. ostetud maakoha sipe- sandimiseks saadud riiklikule laenule ja sama maakoha päraldise ostuvõlgade tasumata osadena ning nende laenule ja ostuvõlgade ühtjaliste maksude võlgadena, vastavate algdokumentide põhjal ühtlasi kolmkümmend krooni (70) senti (14 kr. 10 s.), millest ostja kohustub tasuma kolmkümmend krooni senti (70 kr. s.). Käesolevas lepingus ette nähtud esimesel maksetähtpäeval, kuna kolmkümmend krooni (70) senti (14 kr. 10 s.).

kohustub ostja tasuma aasta jooksul, arvates esimesest (1) 19... a., makstes võlasummat aastas: kaks protsenti (2%) intressideks, protsenti (.....) võlakustutuseks, kolmkümmendviis sajandikku protsenti (0,35%) administratsioonikuludeks, kokku protsenti (.....), s. o. krooni = senti (..... s.), võrdsetes osades pooleaasta viisi ette, igal esimesel juunil ja esimesel detsembril.

§ 5. Ostjal on õigus §§ 3. ja 4. tähendatud võlga tasuda tervelt või osaliselt enne kindlaks määratud tähtaega, summas, mis võrdselt 10 kroonile või selle kordsetele.

§ 6. Maakoha ostmisel võlgjäänud summa **seitsekümmend** krooni ühes protsentidega kantakse käesoleva ostumüügilepingu põhjal eelmise pandiõigusega kinnistusraamatusse müüdud maakohale.

Riiklike põllumajanduslike liidetud laenu- ja päraldiste ostuvõlgade liidumina krooni ja selle protsentide kindlustuseks pandib ostja riigile selles lepingus tähendatud maakoha ühes kõigi päraldistega, misngune pantimine käesoleva lepingu põhjal kantakse kinnistusraamatusse.

§ 7. Selle lepingu täitmise järelevalve ja sellest lepingust tulenevate tegevuste teostamine läheb selle lepingu kinnistamisega Eesti Maapangale sama panga põhikirja § 104. p. 2. ja Riiklike põllumajanduslike laenu- ja päraldiste liitmise seaduse alusel.

§ 8. Maakoha ostuvõla ja liidetud laenu- ning päraldiste ostuvõlgade intresside, võlakustutuse summade ja administratsioonikulude sissenõudmine kuulub Eesti Maapangale. Ostja kohustub maksuma kõik selles lepingus tähendatud maksud Eesti Maapangale.

§ 9. Selle lepingu tähtpäevadeks tasumata jäänud summadel maksab ostja viivitusraha ühe protsent (1%) kuus, arvates poolikud kuud terveteks.

Eesti Maapanga juhatuse võib erakorralistel juhtudel pikendada maksude tasumise tähtaega ka ilma viivitusrahata kuni kolme aastani.

Ühe aasta jooksul seadusliku pikendusega tasumata jäänud summad nõuab Eesti Maapank sisse järgmisel maksetähtajal ühe viivitusrahaga vastavaldemata maksude sissenõudmise korras.

§ 10. Panditud maakohal asuvaid hooned kohustub ostja kindlustama talle vastu Eesti Maapanga nõuete kohaselt võla lõpliku tasumiseni. Kui ostja ei esita pangale kindlustuse uuendamise dokumenti hiljemalt 15 päeva enne kindlustuse tähtaja lõppu, kindlustab Eesti Maapank hooned ostja arvel; viimane kohustub tasuma selleks tarvitatud summa ühes viivitusrahaga 1% kuus, arvates poolikud kuud terveteks, hiljemalt võla lähemaks maksetähtajaks; vastasel korral nõutakse see sisse vastavaldemata maksude sissenõudmise korras.

Tähtpäevade korral antakse kindlustussummaselt saadud summa tervelt või osaliselt välja ostjale, kui viimane kohustub shhitama talle põlenud hooned vähemalt endises heas usus ja väärtuses, vastasel korral arvatakse kindlustussummaselt saadud summasi maha riigile võlgnevad summad, kuna tlejääk läheb ostjale.

§ 11. Ostjale on kohustav Riiklikkude põllumajanduslikkude laenude liitmise seadus. Lihetud laenu lõpliku tasumiseni ei ole ostjal õigust Eesti Maapanga nõusolekuta maakohale jootada abk tõkeldata, võõrandada maakohal asuvaid ehitusi ega metsa. Ostja kohustub hoidma korras ehitused ja riikliku laenu abil tehtud mpaaparandus tööd ning lubama Eesti Maapangal igal ajal vaadata järele panditud maakoha seisukorda, majapidamist ja inventari.

§ 12. Ostja kohustub hoidma vabad üldtarvituseks maakoha plaanil näidatud teed, pidama korras piirimärgid, -sihid ja kraavid ning lubama takistamatult kasutada maakohal piirides üldtarbeks eraldatud maa-alasid.

§ 13. Ostetud maakoha maapõues peituvad loodusvarad on riigi omandus.

§ 14. Kõik ostetud maakohale langevad avalikud kohustused ja koormatused kannab ostja.

§ 15. Ostetud maakohale on ostjale antud üle omanduseks ja selle piirid on temal teada täpselt.

§ 16. Lepingu sõlmimisega ja kinnistamisega ühenduses olevad kulud kannab ostja.

§ 17. Käesoleva lepingu § 1. tähendatud mahiina hulgas on kinnistuse- ja administratsiooniikulad 30 krooni.

§ 18. Käesoleva lepingu §§ 9. ja 10. muutmiseks viivituseraha määre ees kohaldatakse Kokkaleppe protsentide määre seadust (E.T.Br.7-1932.a.). Alates 12. detsembrist 1932. a. arvatakse lepingu § 9. määratud viivituseraha pool protsenti (0,5%) loms.

§ 19. Lepinglased avaldavad sellega oma nõusoleku käesoleva lepingu kinnistamiseks ja lepingu § 6. tähendatud tingimuste kandmiseks kinnistusraamatu vastavatesse lahtritesse. § 9-8 lüüdi kriipsutatud: "kolms", peale kirjutatud: "viis".

10. a s i l 1933. a

P. J.

E. Heimberg allkiri
Põlluministri volituseel
Riigimaedetseti juhataja es.

K. E. Ader allkiri

1933. aasta septembri kuu 26. päeval. Lausejuhendi nr. 46

Mina, allakirjutanu, Alatakiwi metsavõllem Eduard Tinnu

....., tõendan, et selle ostu-müügilepingu kirjutas oma käega alla minu juuresolekul minu kantselisa Saburil õigus- ja teguvõimne Karl - Eduard Joonsep P. A d e r elukoht Peipsimäe wallas, Osa - Kasepõõ külas kes minule esitas oma isiku tõenduseks isikutunnistuse, mis antud välja Peipsimäe wallavalitsuse poolt 15. aprillil 1933. a. nr. 31. all.

P. J.

E. Tinnu allkiri
Alatakiwi metsavõllem.

FOTOD



Korsten



Katus



Katusealne korstnaosa



Nurgasarikad



Räästaalune ukse kōrval



Sauna edelanurk



Lõunapoolne räästaalune



Sauna kagunurk



Sauna läänesein



Sepikoja loodenurk



32 cm pragu põhjaseinas



Põhjaseina fragment



Sepikoja akna seestvaade



Sepikoja akna luuk



Sauna uks



Naabrite sibulapõld sepikoja taustal