

EESTI KUNSTIAKADEEMIA  
Kunstikultuuri teaduskond  
Muinsuskaitse ja restaureerimise osakond

Tõnis Taavet

**Hinnang Mäetaguse mõisa aida tehnilisele seisukorrale ja  
ettepanekud hoone restaureerimiseks**

Ida-Virumaa, Mäetaguse vald, Mäetaguse alevik

2007/2008. õ-a. Arhitektuuri konserveerimise ja restaureerimise täiendkoolituskursuse  
lõputöö

Tartu 2008

## Sisukord

Sissejuhatus .....	3
1. Ajalooline lühiülevaade .....	4
2. Hinnang aida tehnilisele seisukorrale .....	6
3. Ettepanekud aida restaureerimiseks .....	8
Kokkuvõte .....	10
Kasutatud allikad .....	11
Pildijuht .....	12
Lisa 1. Asendiplaan .....	13
Lisa 2. Krundi plaan .....	14
Lisa 3. Fotod .....	15

## Sissejuhatus

Käesolevas lõputöös on vaatluse all Ida-Viru maakonnas, Mäetaguse vallas, Mäetaguse alevikus asuv Mäetaguse mõisa ait. 1820-ndatel aastatel valminud hoone on arhitektuurimälestisena riikliku kaitse all kui silmapaistva arhitektuuriga majandushoone näide piirkonna suurejoonelisemas mõisaansamblis<sup>1</sup>. Järgnevas töös antakse lühike ajalooline ülevaade mõisa ajaloost, kirjeldatakse Mäetaguse mõisa aida tehnilist seisukorda, analüüsitakse hoone tehnilist seisukorda kahjustavaid tegureid ning tehakse ettepanekud nende kõrvaldamiseks ja hoone restaureerimiseks.

Tänapäeval kuulub Mäetaguse mõisakompleks Mäetaguse vallale. Mõisa peahoones asub Mäetaguse Vallavalitsus ning 1990-ndate aastate esimesel poolel alanud restaureerimistöde käigus on enamik mõisakompleksi kuuluvatest hoonetest kas juba restaureeritud või on nende restaureerimine lõpusirgel. Kuna on tõenäoline, et Mäetaguse vallavalitsus soovib lähitulevikus ka aida taastamist, siis saab käesolevas lõputöös antud soovitusi aida restaureerimiseks sobivusel kasutada hoonele muinsuskaitse eritingimuste koostamisel.

---

<sup>1</sup> Mäetaguse mõisa ait 1, 19.saj. Mälestise registri number 13962. Kultuuriministri 13.11.1997. aasta määrus nr 73, (RTL 1997, 214, 1130).

## 1. Ajalooline lühiülevaade

Mäetaguse piirkonna varajasest asustusest annab tunnistust see, et juba Taani hindamisraamatus, mis koostati 1240. aasta paiku, mainitakse Mäetaguse (Meintacus) küla 11 adramaa suuruse külana<sup>2</sup>.

Tänase Mäetaguse mõisasüdame kohal paiknes varasemalt Kõrvetaguse (Corwentacken) küla. Sellest on esmakordselt teateid 1525. aasta 6. veebruarist, mil ordumeister Wolter von Plettenberg küla koos talupoegadega „igaveseks ajaks“ Peter von Tiesenhusenile läänistas, kellest sai ka Mäetaguse mõisa asutaja. Esmakordselt mainitakse mõisa ajalooallikates 1542. aastal<sup>3</sup>.

1617. aastal müüs Margarethe von Tiesenhausen mõisa oma õepojale Tuwe Bremenile. Bremenite nimele jäi mõis vaid kaheks aastakümneks – Tuwe Bremeni tütre abieluga läks Mäetaguse Fabian von Wrangeli valdusesse. Kuna viimasele oli esmatähtis tema Haljala lähedal asuv Varangu mõis, siis Mäetagusel olulist ehitustegevust ei toimunud. 1680-90. aastail oli Mäetaguse renditud F. E. von Ungern Sternbergile<sup>4</sup>.

Põhjasõja ajal (1703. aastal) mõis põletati ning 1736. aastal müüs Fabian von Wrangel Mäetaguse Otto Fabian von Rosenile. Rosenite suguvõsa valduses püsis Mäetaguse mõis peaaegu kaks sajandit. Otto Fabiani poeg George Woldemar (1719-1798) rajas 1750. aastate lõpul või 1760. aastate algul Mäetagusele uue puust härrastemaja ning ehitas ka kõrvalhooneid<sup>5</sup>.

George Woldemari surma järel päris mõisa ta ainus poeg Eugenius Octave (1759-1834), kes laskis 1796. aasta paiku Mäetagusele ehitada uue kahekorruselise mõisahooned. 23. mail 1816 puhkes värskelt remonditud mõisahoones tulekahju, milles hävis lisaks mõisa peahoonele ka vana hobusetall ja rehala<sup>6</sup>.

1823. aastal sai Mäetaguse mõisa omanikuks Eugenius Roseni poeg Otto Johan (1795-1882), kes taastas senini pooleldi varemeis seisnud härrastemaja ning rajas mõisa esiväljakut

---

<sup>2</sup> Mäetaguse mõis. Arhitektuuriajalooline ülevaade. Köide I. Koostaja A. Hein. Tln, 1989. Käsikiri Muinsuskaitseameti arhiivis A- 2494. Lk 6.

<sup>3</sup> Samas, lk 7-8.

<sup>4</sup> Samas, lk 9-10.

<sup>5</sup> Samas, lk 10-12.

<sup>6</sup> Samas, lk 14-15.

kummaltki küljelt piiritlevad aida ja talli. Otto von Roseni poeg Konstantin (1834-1915) viis peahoones 1890-ndatel aastatel läbi ulatusliku remondi. Sellest asjast pärineb hoone praegune planeering ja sisekujundus. Samuti laskis Konstantin von Rosen 1890-ndatel aastatel ehitada mitmeid kõrvalhooneid, sealhulgas viinavabriku ja valitsejamaja<sup>7</sup>.

Eesti Asutava Kogu poolt 10. oktoobril 1919 vastuvõetud Maaseaduse järgi kuulus Mäetaguse nagu enamik riigi territooriumil asuvast 874 rüütlimõisast senistelt omanikelt võõrandamisele. 1922. aasta detsembris otsustas mõisas tegutsenud planeerimiskomisjon anda mõisa peahoone Mäetaguse koolile<sup>8</sup>.

Nõukogude perioodil kuulus Mäetaguse mõisakompleks Mäetaguse sovhoosile ning peahoones tegutses internaatkool.

Mäetaguse mõis on läbi ajaloo olnud erinevate majandus- ja abihoonete poolest suhteliselt rikas. 1799-1800. aastast on teada, et lisaks härrastemajale olid kõrvalhoonete hulgas kivehitised viinaköök, veski, tall ja kaks rehalat. Ülejäänud kõrvahooned olid ehitatud puidust. Hilisemal perioodil on Mäetaguse mõisas asunud viinavabrik, aurujõul töötanud jahu- ja saeveski, tuuleveski, telliselööv, lubjaahi ja meiereid. Kõrvalhooned on asetunud mõisasüdamikus mitmesse funktsionaalsesse rühma – enim on neid peahoonest lõunas ja teine kompaktsem grupp on paiknenud peahoone põhjaküljel, kuna osa hooneid on jäänud ka hajali põldude vahele (sepikoda, mitu rehehoonet jne)<sup>9</sup>.

Tänaseks on Mäetaguse mõisakompleksi kunagistest majandus- ja kõrvalhoonetest säilinud ainult osa – needki sageli kapitaalselt ümber ehitatud või varemeis. Ansambliiselt olulisemad on vaieldamatult esiväljakut kummaltki küljelt raamivad tall-tõllakuur ja ait – neist moodustub peahoone ette pidulik auhoov. Kumbki hoone on valminud 1820-ndatel aastatel, olles hilisklassitsismi tüüpilised näited. Suhteliselt pikkade kivihoonetena on nad mõlemad peaaegu analoogse kujundusega<sup>10</sup>.

Mäetaguse mõisa aida esifassaad on kujundatud viieavalise kaaristuga. Kaared on toetatud tugevatele neljatahulistele piilaritele, millel asuvad profileeritud kapiteelid. Kaari ilmestab lihtne krohvääris. Kaaristu kummalgi küljel asuvad kaaravadega ukсед, mis omakorda on ümbritsetud kummaltki poolt kaarakendega. Aida tagaküljel asub neli kitsast piluava. Ukсед

---

<sup>7</sup> Mäetaguse mõis. Arhitektuuriajalooline ülevaade. Kõide I. Koostaja A. Hein. Tln, 1989. Käsikiri Muinsuskaitseameti arhiivis A- 2494. Lk 16-17.

<sup>8</sup> Samas, lk 18.

<sup>9</sup> Samas, lk 27.

<sup>10</sup> Samas, lk 27-28.

on algselt olnud kaetud kalasabamustris voodriga, akendel asusid sepistatud trellid. Hoone algselt kõrge kelpkatus on asendatud madalama viilkatusega<sup>11</sup>.

Muinsuskaitsealisest seisukohast vaadatuna on Mäetaguse mõisa aida näol tegu ajalooliselt hooneterikka mõisaansambli lahutamatu osaga. Seega vajab ait kindlasti riiklikku kaitset ning enam tähelepanu, kui sellele seni osaks on saanud.

## 2. Hinnang aida tehnilisele seisukorrale

Käesoleval ajal ei saa Mäetaguse mõisa aida tehnilist seisukorda heaks pidada. Hoone on kasutusel laona ning erinevalt teistest mõisaansambli hoonetest ei ole leidnud endale sisulist rakendust.

Vertikaalplaneerimine. Aida tehnilisele seisukorrale avaldab negatiivset mõju puudulik vertikaalplaneerimine, mistõttu kahjustavad hoonest eemale suunamata jäänud sadeveed hoone vundamenti, soklit ja välisviimistlust. Hoonet ümbritseva maapinna kallak on kohati hoone poole ning aida perimeetris on sillutisriba puudulik. Aida siseõue poolset külge ümbritsevat pinnast on aastate jooksul täidetud seoses seal kulgeva (osaliselt asfalteeritud) sõiduteega ning seega on hoonet põhjapoolselt küljelt ümbritsev pinnas osaliselt aida vundamendijoonest kõrgemal (foto 8).

Vundament. Aida vundament on laotud paekivist ja graniitkivist segamüüritisena, puudub hüdroisolatsioon. Välisel vaatlusel võib vundamenti seisukorda pidada rahuldavaks – olulised deformatsioonid puuduvad. Mõneti halvem on vundamenti seisukord aida lõunapoolsel küljel, kus tõenäoliselt puuduliku vertikaalplaneerimise tõttu on vundamenti sokli osa osaliselt lagunenu (foto 9) ning pikemas perspektiivis avaldab vundamendile oma negatiivset mõju ka hoone vahetus läheduses kasvav võsa. Aida läänepoolses küljes on vundamenti lõhkunud ja seina deformeerinud hoone kõrval kasvanud puu, mis tänaseks päevaks on kõrvaldatud (foto 6).

Seinad. Aida seinad on laotud paekivi ja graniitkivi segamüüritisena, kus paekivist laotud kihid vahelduvad graniitkivist kihtidega (foto 10). Hilisemal ajal on siseseinte kõrgemaks ladumisel vähesel määral kasutatud silikaattellist (foto 11). Seinad on krohvitud lubimördiga ja värvitud nii väljast kui seest lubivärviga. Kandvad seinad on konstruktiivselt valdavalt

---

<sup>11</sup> Mäetaguse mõis. Arhitektuuriajalooline ülevaade. Kõide I. Koostaja A. Hein. Tln, 1989. Käsikiri Muinsuskaitseameti arhiivis A- 2494. Lk 28.

rahuldavas seisukorras ning välisseintes võib täheldada vaid ebaolulisi lokaalseid deformatsiooni pragusid. Seintest on ebarahuldavas seisus aida lõunapoolne sein, milles on mitmeid suuri pragusid ja mis on silmnähtavalt väljapoole kummunud (foto 12). Seina kahjustuste põhjuseks võivad olla nii aja jooksul aset leidnud vundamendi deformatsioonid, ebapiisavast vertikaalplaneerimisest tingitud sadevete kahjustused vundamendis ja välisseina sokli piirkonnas, kui ka hoone edelanurgas asuv avariiline katuseosa, mis on hoone edelapoolse nurga jätnud avatuks ilmastiku mõjudele (foto 13). Hoone paekivist laotud ja lubikrohviga kaetud karniisid on halvas seisukorras ja vajavad taastamist (foto 26).

Kaaristu. Aida viieavaline kaaristu on tehniliselt heas korras. Nii paekivist laotud kaared, kui paekivist piilarid, milledele kaared tuginevad, ei oma olulisi deformatsioone või pragusid (foto 14). Samas on enamuses hävinud kaaristu välisviimistlus. Kaari ümbritsenud krohvääris on pea täies mahus säilinud ainult kõige idapoolsemal kaarel ning piilaril, millele antud kaar tugineb on pisut säilinud ka profileeritud kapiteelist (foto 15), mida saab tulevikus võtta aluseks kaaristu välisviimistluse taastamisel.

Katus. Hoonel ajalooliselt asunud kelpkatus (foto 2) on nõukogude ajal asendatud eterniitkattega viilkatusega (fotod 3-5). Lae – ja katuse konstruktsioonid on välisel vaatlusel rahuldavas seisukorras. Kuna vahelaele pääs ei osutunud aida tehnilise seisukorraga tutvudes võimalikuks, siis ei saa käeolevalt anda hinnangut katuse kandekonstruktsioonide seisundile. Vahelagi on lahendatud poola laudisena (fotod 16). Ebarahuldavas seisukorras on aida edelanurgas asuv katuse osa, mis on ca ühe eterniitahvli ulatuses lagunenu (foto 13) ning mille tõttu sadeveed on olulisel määral kahjustanud hoone seina ja ilmselt põhjustanud aida edelanurgas asuva tervet hoonet läbistava vertikaalse prao tekkimise (foto 7).

Aknad. Aida esifassaadil asub kuus kaarakent, millede sillused on laotud põletatud punasest savitellistest (foto 17). Akende seisukorda tuleb pidada halvaks, kuna aknaraamid ei ole säilinud ning aknaplokid on hooldamata. Aknad on kas seest või väljastpoolt kinni löödud laudadega (fotod 17, 18), kaaristu orvas asuv parempoolne kaaraken on silikaattellistega kinni laotud (foto 19). Aknaid ümbritsev krohvääris on paremini säilinud esifassaadi vasakpoolses osas asuvatel kaarakendel (foto 18). Aida lõunaküljel asub neli trellitatud piluava, mis on hooldamata ja vajavad korrastamist (foto 20). Hoone lõunakülje vasakpoolses osas on seina raiutud avaus, mis käeoleval ajal on kinni löödud laudadega ning mille külgede viimistlemisel on kasutatud tsementkrohvi (foto 21).

Uksed. Aida esifassaadil asuvad kummalgi pool kaaristut kaaravadega uksed. Uste kaarsillused on laotud põletatud punasest savitellistest (foto 22). Algselt kalasabamustris voodriga kaetud uksed ning nende kohal asunud kaaraknad (foto 2) ei ole tänaseks säilinud

ning usteavades antud hetkel paiknevad hilisema päritoluga avatäited ei oma arhitektuuriajaloolist väärtust (fotod 22, 23). Aida kaaristu orvas asuvad kaks algupärasel kujul säilinud kalasabamustris voodriga kaetud ust, mis vajavad restaureerimist. Ukseavade sillused ja küljed on laotud põletatud savitellistest (fotod 24, 25).

Välisviimistlus. Hoone on krohvitud lubimördiga ja värvitud lubivärviga. Hoone kaaruksi ja -aknaid ning kaaristu kaari on ilmestanud lihtne krohviäär. Neljatahulistel piilaritel, milledele kaared toetuvad, asusid profileeritud kapiteelid. Hoone nurgad ja karniisid on olnud piiritletud krohviäärisega (fotod 2, 15, 18, 23, 27). Käesoleval ajaks on hoone fassaadide välisviimistlus puuduliku vertikaalplaneerimise, hoone seintes toimunud deformatsioonide ja ilmastikumõjude tõttu tugevasti kannatanud ning vajab taastamist (foto 28)

### **3. Ettepanekud aida restaureerimiseks**

Mäetaguse mõisa ait on arhitektuurimälestis ja asub riikliku kaitse all. Seega on hoone restaureerimiseks vajalik muinsuskaitse eritingimuste ja nendele tugineva põhiprojekti koostamine. Käesolevas uurimustöös antavaid soovitusi aida restaureerimiseks võib sobivusel kasutada eritingimuste koostamisel.

Aita kahjustavate sadevete hoone välisseintest eemale juhtimiseks on vajalik teostada pinnase vertikaalplaneerimine hoone ümber kaldega 1:10. Sokli lagununud müüritiseosa tuleb restaureerida täites lubimördiga tühjad müüritise vuugid ning vajadusel taastada müüritis kasutades selleks sobivas suuruses pae- või graniitkive. Eemaldada hoone vahetus läheduses kasvav võsa ja heakorrastada ümbrus.

Seintes asuvad praod ja deformatsioonid injekeerida lubimördiga. Taastada hoone karniisid. Aida lõunapoolse seinavaaku osas seinavaaku raie avaused laduda kinni, kasutades lubimörti ja sobivas suuruses pae- ning graniitkive. Puhastada avauste ümbrus tsementkrohvist. Aida lõunapoolse seinavaaku edaspidise vajumise peatamiseks võib osutada vajalikuks seinavaaku fikseerimine tõmmitsatega. Tõmmitsate kasutamise vajalikkuse üle seinavaaku kindlustamisel otsustab ning tehnilise projekti koostab selleks vastavat tegevusluba omav spetsialist.

Kaitsmaks hoone seinavaaku sadevete kahjustuste eest, tuleb aida edelanurgas asuv avariiline katuseosa parandada. Selleks on vajalik kahjustunud katuse puitkonstruktsioonide välja vahetamine või proteesimine ning uute konstruktsioonide katmine sobivates mõõtmetes eterniitahvlitega. Kuna käesoleval ajal hoonet kattev eterniitkattega viilkatus ja selle



kandekonstruksioonid ei oma arhitektuuriajaloolist väärtust, on tulevikus soovitatav aida kelpkatuse taastamine ajaloolistes gabariitides, kasutades katusekatte materjalina (analoogselt teistele Mäetaguse mõisakompleksis restaureeritud hoonetele) traditsioonilistes mõõtmetes tsingitud terasvaltsplekki.

Restaureerida säilinud ukсед, ukseraamid ja aknaplokid ning nende detailid. Restaureerimist vajavate detailide lõplik arv tuleb määrata tehnilise ekspertiisiga enne restaureerimisprojekti koostamist. Uued esifassaadi välisüksed valmistada analoogselt aida kaaristus säilinutele – kalasabamustris profileeritud laudvoodriga. Uute aknaraamide valmistamisel lähtuda ajalooliselt hoonel asunud akendest (foto 2). Avada ning taastada kaaristu orvas asuv parempoolne silikaattellistega kinni laotud kaaraken. Avatäidete taastamisel kasutada säilinud sepsidetaile. Uued sepsidetailid valmistada olemasolevate eeskujul.

Aida välisviimistluse taastamiseks tuleb fassaadipinnad puhastada harjade ja survepesuga (säilitades maksimaalselt algset krohvi) ning seejärel vuugid ja fassaadipinnad krohvida lubimördiga ning värvida lubivärviga. Aida välisviimistluse taastamise projekti koostamisel võtta aluseks avatäiteid, hoone nurki ja karniise ümbritsenud säilinud krohviäärised ning kaaristus säilinud kujunduselemendid (kapiteelid). Hoone fassaadide restaureerimiseks on vajalik fassaadide välisviimistlusprojekti tellimine selleks vastavat tegevusluba omavalt ettevõttelt.

## **Kokkuvõte**

Käesolevas lõputöös oli vaatluse all Ida-Viru maakonnas, Mäetaguse vallas, Mäetaguse alevikus asuv Mäetaguse mõisa ait. Vaatamata sellele, et tegu on arhitektuurimälestisega ning Mäetaguse mõisaansambli olulise hoonega, ei ole ait seni pälvinud piisavalt omanike tähelepanu ja leidnud sisulist rakendust. Kõik see väljendub ka aida tehnilises seisukorras, mida tänasel päeval tuleb pidada pigem rahuldavaks, kui heaks. Antud lõputöös hinnati Mäetaguse mõisa aida tehnilist seisukorda, analüüsiti hoone tehnilist seisukorda mõjutavaid tegureid ning anti soovitusel hoone restaureerimiseks. Tulevikus saab käesolevas töös esitatud seisukohti, hinnanguid ja soovitusi kasutada Mäetaguse mõisa aida korrastamiseks või hoonele muinsuskaitse eritingimuste koostamiseks.

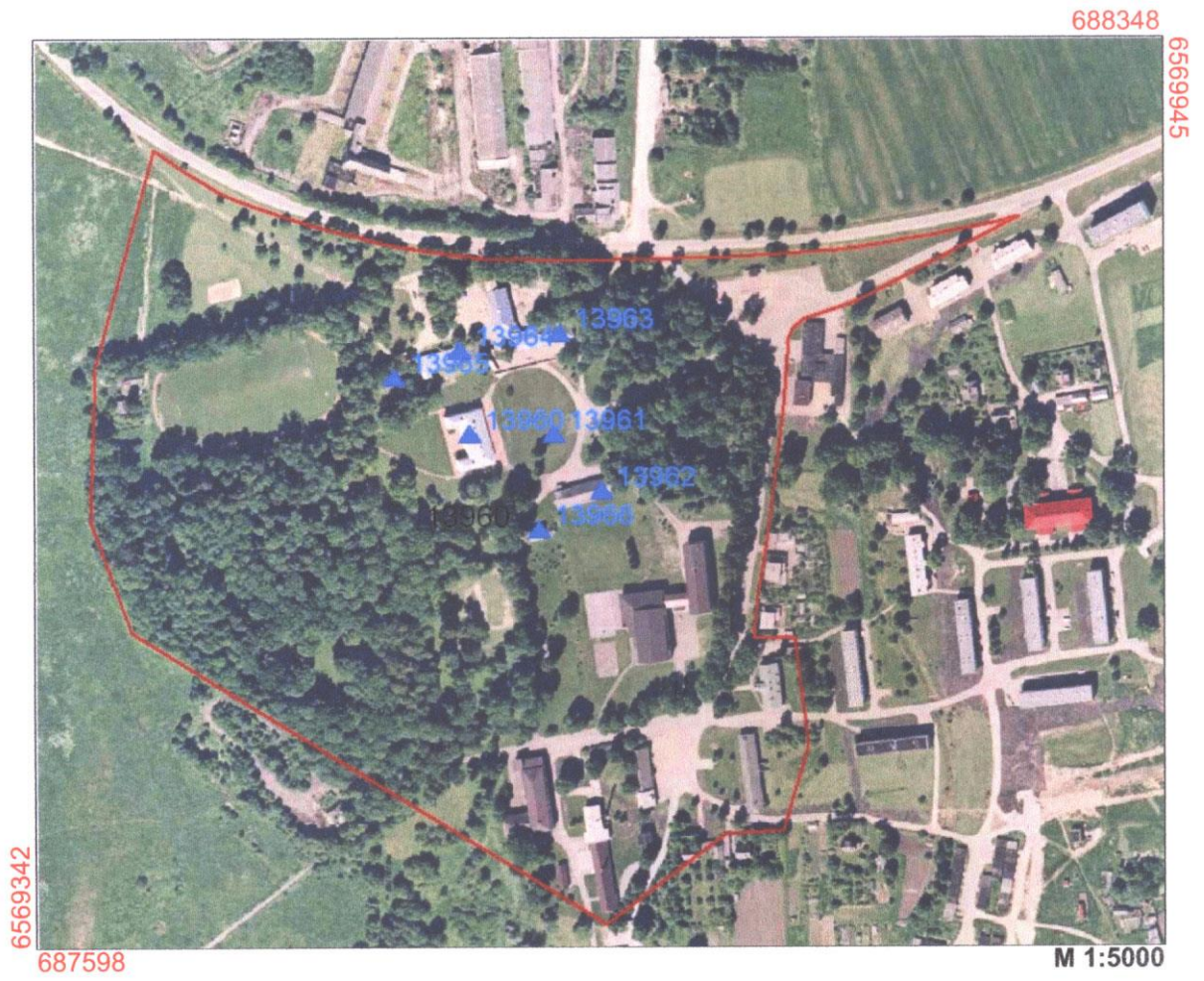
## **Kasutatud allikad**

1. Mäetaguse mõis. Arhitektuuriajalooline ülevaade. Köide I. Koostaja A. Hein. Tln, 1989. Käsikiri Muinsuskaitseameti arhiivis A- 2494.
2. Mäetaguse mõis. Arhitektuuriajalooline ülevaade. Köide II. Tln, 1989. Köide Muinsuskaitseameti arhiivis A- 2495.

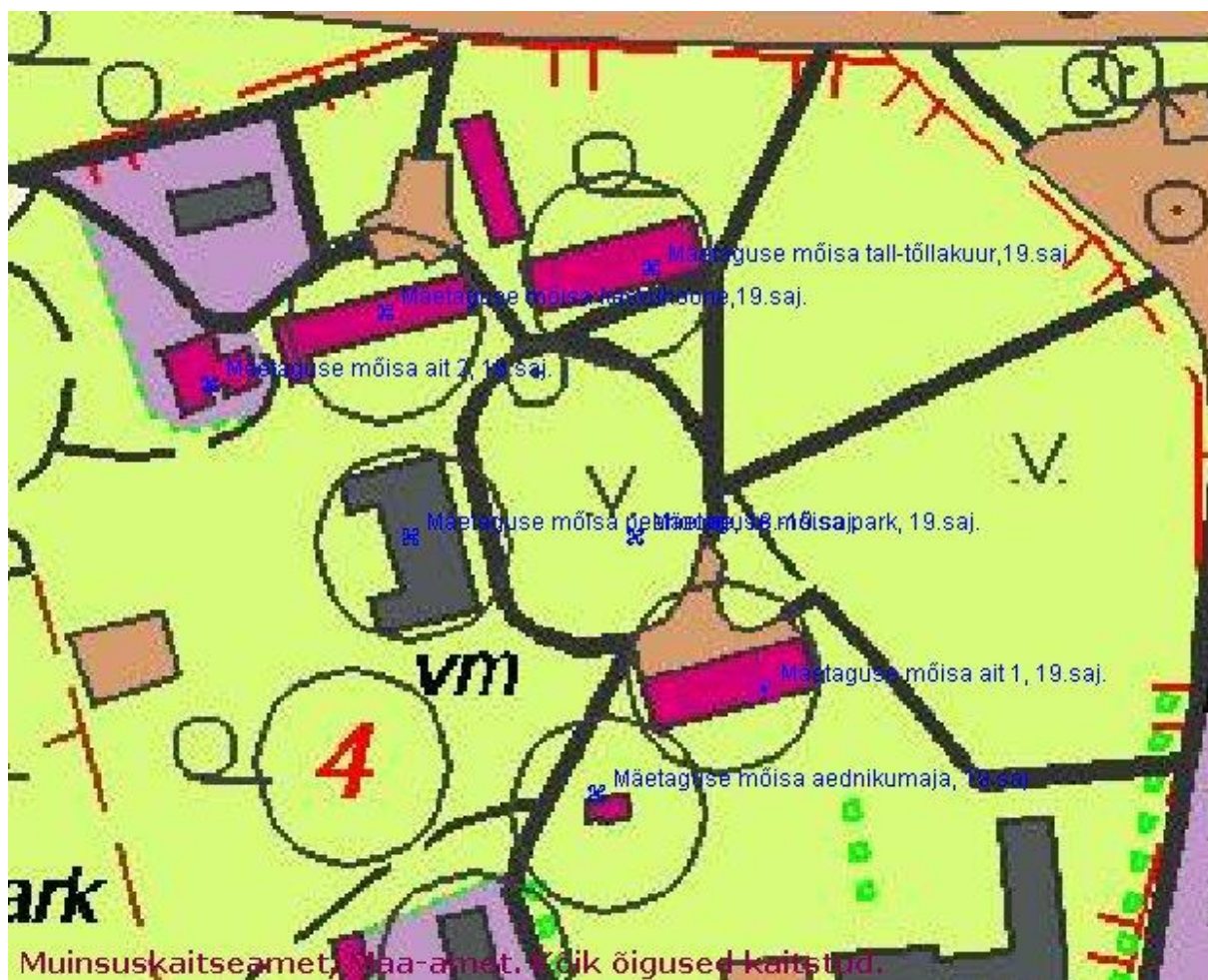
## **Pildijuht**

1. Vaade Mäetaguse mõisakompleksile, tagaplaanil ait (1980-ndate aastate aerofoto)
2. Mäetaguse mõisa ait 1914. aasta paiku (foto Jaan Vali erakogust)
3. Vaade aidale põhjast (foto 1989. aastast)
4. Vaade aidale põhjast
5. Vaade aidale edelast
6. Vaade aida lääne fassaadile
7. Vaade aida ida fassaadile
8. Aida esifassaad
9. Vundamendi sokli osa aida lõunaküljel
10. Aida läänepoolse ruumi loodenurk
11. Aida keskmise ruumi sisesein
12. Väljapoole kummunud lõunapoolne sein
13. Aida edelanurga avariiline katuseosa
14. Vaade kaaristule
15. Kaaristu idapoolne kaar ja piilar
16. Keskmise ruumi vahelagi
17. Esifassaadi läänepoolseim kaaraken
18. Kaaristu orvas asuv vasakpoolne kaaraken
19. Kaaristu orvas asuv parempoolne kaaraken
20. Lõunaküljel asuv piluava
21. Lõunapoolsesse seina raiutud avaus
22. Kaaristust paremal pool asuv uks
23. Kaaristust vasakul pool asuv uks
24. Kaaristu orvas asuv parempoolne uks
25. Kaaristu orvas asuv vasakpoolne uks
26. Karniis hoone esifassaadil
27. Välisviimistlus aida kagunurgas
28. Kahjustunud välisviimistlus esifassaadil

# Lisa 1. Asendiplaan



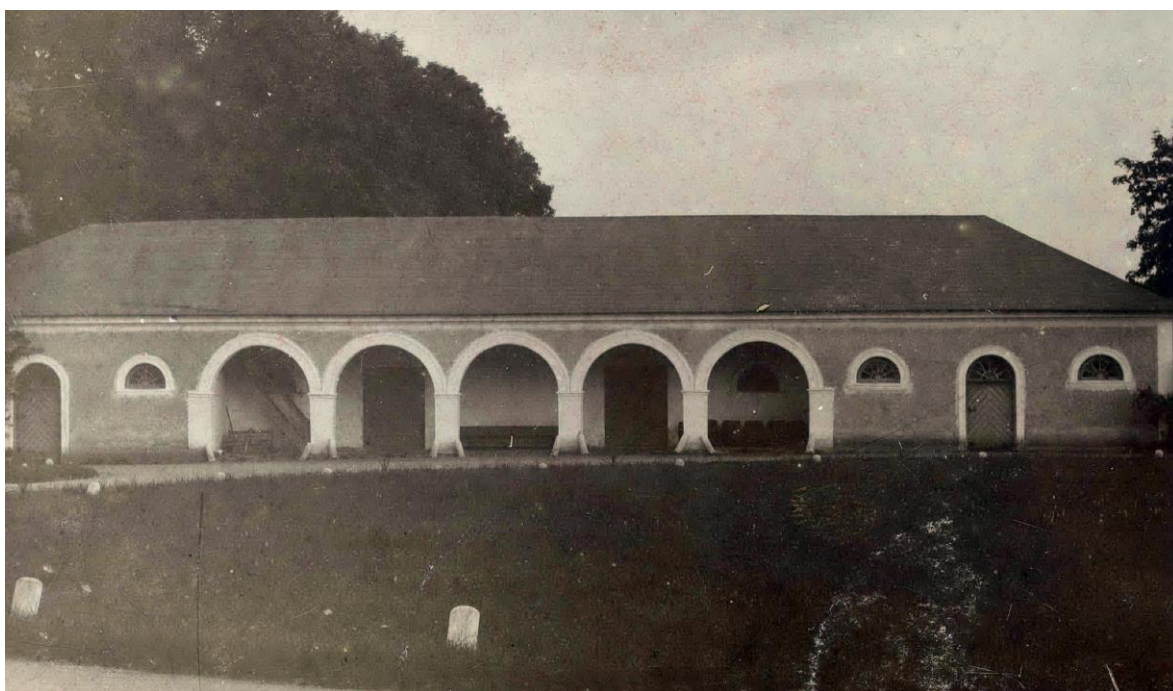
## Lisa 2. Krundi plaan



**Lisa 3. Fotod**



**1**



**2**



3



4



5





6



7



8



9



10



11



12



13



14



15



16



17



18



19



20



21



22



23



24



25



26



27



28