

EESTI KUNSTIAKADEEMIA
Kunstikultuuri teaduskond
Muinsuskaitse ja restaureerimise osakond

Margit Pärtel

JÕELÄHTME POSTIJAAMA AIT, SEPIKODA JA
KELDER
***RESTAUREERIMISKONTSEPTSION HOONETE
KASUTUSELEVÕTMISEKS VALLAVALITSUSE RUUMIDENA
JA MUINSUSKAITSE ERITINGIMUSED***

Jõelähtme küla Jõelähtme vald Harjumaa

2007/2008. õ-a. Arhitektuuri konserveerimise ja restaureerimise täiendkoolituskursuse
lõputöö

Jõelähtme 2008

SISUKORD

1. Sissejuhatus	lk. 3
2. Sisuline osa	lk. 4-32
2.1. Eelnevad uurimustööd ja projektid	lk. 4-5
2.2. Ajalooline ülevaade	lk. 6-12
2.3. Restaureerimiskontseptsioon	lk. 13-14
2.4. Muinsuskaitse eritingimused – sepikoda, ait, kelder	lk. 15-32
3. Kokkuvõte	lk. 33-34
4. Kasutatud allikad	lk. 35-36
5. Lisad	lk. 37-40
5.1. Uuringutulemus - Jõelähtme postijaama aida krohviproov. Tehn.mag. A. Uuetalu	lk. 38
5.2. Vallamaja lähiümbruse kujunduse eelprojekt. OÜ ERKAS Pärnu Instituut	lk. 39
5.3. Jõelähtme postijaama kõrvalhoonete plaan 1971. MKA arhiiv, P-6005	lk. 40

2. SISULINE OSA

2.1. Eelnevad uurimustööd ja projektid

Jõelähtme postijaama hoonete kohta leidub Muinsuskaitseameti ja Jõelähtme valla arhiivis küllalt palju uurimistöid ja projekteerimisdokumentatsioone alates aastast 1971, kuid enamasti on need peahoonega ja kunagisest tallihoonest ümberehitatud büroohoonega seotud projektid ja kavandid. Siiski leidub ka nendes vajalikku ehitusloolist teavet kõrvalhoonete kohta. Ainuke varasem restaureerimistööd kavandav töö, mis käsitleb ka aita ja keldrit, on kirjutatud J. Maiste ja M. Lume poolt 1992.aastal “ Ettepanekud hoonestuse korrastamiseks ja rekonstrueerimiseks“, kuid tööd jäid siiski kõrvalhoonete osas teostamata ja kavand tuli taas päevavalgele käesoleva töö kirjutamisel. Üllatavalt võib tõdeda, et kuigi inimesed on suuresti vallas vahetunud on ideed jäänud samadeks - ka tol korral kavandati aita nõupidamisruum. Siiski võib näha teatud vajaduste ja olukordade muutumist nende kolmeteistkümne aasta jooksul, kuid eelpoolnimetatud töö on kahtlemata väga huvitav võrdlus- ja analüüsimaterjal käesolevale restaureerimiskontseptsioonile.

Järgnevalt on nimetatud postijaama hoonetega seotud uurimistööd ja projektid ajalisel järjekorras, kus sinisega on märgitud tööd, mis sisaldavad otseselt teavet aida, sepikoja ja keldri kohta:

- [Arhitektuurimälestise \(hoone\) kasutamise kaitse-rendileping. Jõelähtme postijaam. 1971. Muinsuskaitseameti arhiiv, P-6005.](#)
- [Ettekirjutised ehitismälestiste valdajatele. Jõelähtme postijaam. Köide XVIII. KRPI Tallinn 1982. Muinsuskaitseameti arhiiv, A-865/1.](#)
- [Jõelähtme postijaam. Ehitusajalooline ülevaade. Köide II. KRPI Tallinn 1985. Muinsuskaitseameti arhiiv, A-1504.](#)
- [Jõelähtme postijaama korrastamise eritingimused –TMP. Köide I. KRPI Tallinn 1985. Muinsuskaitseameti arhiiv, P-7195.](#)
- [Projekteerimise lähtematerjalid. Jõelähtme postijaama ümbruse dendroloogiline inventeerimine. Köide IV. KRPI Tallinn 1985. Muinsuskaitseameti arhiiv, A-1505.](#)
- [Jõelähtme postijaama restaureerimise tööprojekt. Fassaadide värvisondaažide aruanne. Köide I. KRPI “Eesti Ehitismälestised” 1989. Muinsuskaitseameti arhiiv, A-2535.](#)
- [Jõelähtme postijaama restaureerimise tööprojekt. Katuse ja fassaadide remondi projekt. Köide II. KRPI “Eesti Ehitismälestised” 1989. Muinsuskaitseameti arhiiv, P-8798.](#)
- [Jõelähtme postijaama restaureerimise tööprojekt. Katuse ja fassaadide remondi](#)

- projekt. Köide II (lisa). Tooted. KRPI “Eesti Ehitismälestised” 1989. Jõelähtme vallavalituse arhiiv, Jõelähtme 4.
- Jõelähtme postijaama eelarveline koondarvutus ja lokaaleelarved. Köide III. KRPI “Eesti Ehitismälestised” 1989. Jõelähtme vallavalituse arhiiv, Jõelähtme 4.
 - [Ettepanekud hoonestuse korrastamiseks ja rekonstrueerimiseks. AS Vana Tallinn, Tallinn 1992. Muinsuskaitseameti arhiiv, A-4557.](#)
 - Jõelähtme postijaama peahoone restaureerimiskontseptsioon kohaldamine vallamajaks. Köide I. Arhitektuuribüroo ROOM. Tallinn, 1994. Jõelähtme vallavalituse arhiiv, Jõelähtme 4.
 - Vallamaja rekonstrueerimise projekt – santehniline, soojustehniline, elektri osa. Köide I. Projektbüroo “Sille” AS 1995. Jõelähtme vallavalituse arhiiv, Jõelähtme 4.
 - Arvamus. Jõelähtme vallamaja endise postijaama hoone katusekonstruktsiooni ja välisseinte tehnilise seisundi kohta. K.Õiger. Tallinn, 1997. Jõelähtme vallavalituse arhiiv, Jõelähtme 4.
 - Jõelähtme vallamaja kapitaalremondi tööprojekt. Köide I (Seletuskiri ja joonised). AS Kom-projekt 1997. Jõelähtme vallavalituse arhiiv, Jõelähtme 4.
 - Jõelähtme vallamaja kapitaalremondi tööprojekt. Köide II (orienteeruv ehitismaksumus). AS Kom-projekt 1997. Jõelähtme vallavalituse arhiiv, Jõelähtme 4.
 - Jõelähtme vallamaja kõrval oleva hoone remonditööde tööprojekt. Köide I (inseneruuring ja ehituslik osa. Seletuskiri ja joonised). AS Kommunaalprojekt 1999. Jõelähtme vallavalituse arhiiv, Jõelähtme 4.
 - Jõelähtme vallamaja kõrval oleva hoone remonditööde tööprojekt. Köide II (töömahtude loetelu). AS Kommunaalprojekt 1999. Jõelähtme vallavalituse arhiiv, Jõelähtme 4.
 - Jõelähtme vallamaja kõrval oleva hoone remonditööde tööprojekt. Köide II (töömahtude loetelu). AS Kommunaalprojekt 1999. Jõelähtme vallavalituse arhiiv, Jõelähtme 4.
 - Jõelähtme vallamaja kõrval oleva hoone remonditööde tööprojekt. Köide III (ehituskulude eelarve). AS Kommunaalprojekt 1999. Jõelähtme vallavalituse arhiiv, Jõelähtme 4.
 - Jõelähtme vallamaja kõrvalhoone ehk kontorihoone ruumide eksplikatsioon, asendiskeem ja hoone plaan. 1999 a. Jõelähtme vallavalituse arhiiv, Jõelähtme4.
 - Vallamaja lähiümbruse kujunduse eelprojekt. Dendroloogiline uuring. OÜ ERKAS Pärnu Instituut. R. Klesment. 2007/2008. Jõelähtme Vallavalitus.

2.2. Ajalooline ülevaade

Antud töö ajalooline ülevaade puudutab eeskätt postijaama kõrvalhoonete ehituslugu, kuna Jõelähtme postijaama kompleksi ajaloolisest kujunemisest saab täpsema ülevaate aastatel 1982-1995 uuritud ja kirja pandud eelpoolnimetatud töödest. Tähelepanuväärseim neist on Maia Ernesaksa poolt 1985.aastal koostatud “Jõelähtme postijaama ehitusajalooline ülevaade”, mis baseerub varasematele arhiiviatelisele monograafiatele (*E. Selli, Postijaamad riigi ja reisijate teenistuses. Tallinn, 1976; K. Aluve, Maakõrtsid ja hobupostijaamad Eestis. Tallinn 1976*) ja on olnud hilisemate uurimustööde üheks olulisemaks alusmaterjaliks. Käesolevas töös parandatakse üks korduma kipunud arvamus, kuna uue allikmaterjalina on kasutatud pastor H. Ch. Wrede peetud Jõelähtme kirikuraamatu (*EAA, 1212-2-1*) baasil editeeritud ja 2007.aastal ilmunud kroonikat “Jõelähtme kirik ja kogudus 18.sajandi esimesel poolel”. 1985.aastal koostatud ehitusajaloolises ülevaates väidetakse, et spetsiaalne postijaamahooned rajati 18.sajandi algul juba praegusesse asukohta (*Maia Ernesaks, “Jõelähtme postijaama ehitusajalooline ülevaade”, lk.5*). Pastor Wrede märgib 1725.aastal kirja pandud kroonikas postijaama kohta seda, et mõni aeg peale tema ametiaja algust (1714 aasta) seati kiriku juurde sisse avalik side- ehk postijaam ja siis parandati kuigipalju lagunenenud elumaja, et postmeister saaks seal elada (joonis 1). 1715.aastal sai valmis postijaama uus hoone ja postmeister asus koos postitõldadega uude majja. Uus postijaam asus kirikuaia lõunapoolsel küljel, pastoraadi vana hobusetalli kasutati postihobuste jaoks. Postimaja tarbeks ehitati selle taha veel köök ja rehi. 1727.aasta sügisel võeti seesama postimaja pastor Wrede ja rüütelkonna peamehe Ulrichi korraldusel lahti ja pandi uuesti püsti Koogi kõrtsi juurde. (*“Jõelähtme kirik ja kogudus 18.sajandi esimesel poolel”, lk. 282-285, skeem EAA, 1212-2-1, lk.61*). Pole teada kui kaua asus postijaam mõni kilomeeter kaugemal Koogi külas ega saa sedagi väidet kontrollida, kas ja kuna Niida kõrtsi postijaamana kasutati. Niida kõrts ja Koogi kõrts asusid üksteisest vaid mõne kilomeetri kaugusel ning võimalik, et A.W. Hupeli poolt kirjapandud Tallinn-Narva postijaamade nimekirjas esimese postijaamana Tallinnast tulles nimetatud peatuspaika mainiti enamtuntud Jõelähtme kohanime järgi.(*A.W . Hupel, Topographische Nachrichten lief- und Ehstland, I. Riga 1774, lk. 535*).

18.sajandi lõpul ja 19.sajandi algul toimus kvalitatiivne muudatus postijaamade arhitektuuris ning postijaama peahooneid hakati ehitama kivist, tüüpprojektide järgi. Domineeriva peahoone ümber kujundati vajalikest kõrvalhoonetest majanduskompleks. Jõelähtme

postijaam on rajatud 19.sajandi 20ndatel kasutusele võetud nn Ruunavere tüüpprojekti järgi (Tallinn-Pärnu maanteel Kanamaal, Ruunaveres, Sõtkülas, Jädiveres). Jõelähtme postijaama peahoone ehitus jääb aastatesse 1822-24. Kõrvalhoonetest on olnud suurimaks ja ühtlasi vanimaks ehitiseks (1814-1821) tallihoone, mis praegu on peale mitmekordseid ümberehitusi (eriti peale 1957.aasta põlengu järgset remonti) ilmetu ja silmariivav majamürakas. Ülejäänud postijaama kõrvalhoonete ehitusaega pole täpselt võimalik olnud dateerida. Arvatavasti kuuluvad need 19.sajandi I ja II veerandi vahetusse, välja arvatud kelder - hoonete ülevaatuskirjeldustes aastatel 1827, 1829, 1831 ja 1833 mainitakse kivist seinte ja laudkatustega kõrvalhoonete suhteliselt head seisukorda (EAA, 854-2-4524, lk.9.). Tollest ajast pärinev situatsiooniplaan võimaldab näha hoonetekompleksi algset suurust ja asetust (joonis 2). Kõrvalhooned reastusid korrapäraselt peahoone taha moodustades pika kitsa siseõue. Õue lääneküljel asus tolleaegsetele postijaamadele iseloomulik ühe katuse all olev vankrikuur-küün-tall-ait-tall, mille otsafassaad reastus peahoonega enamvähem ühele joonele. Õue kaugemasse soppi jäid pesuköök, sepikoda, tall ja häärber. Õue idaküljel asetsesid postijaama komissari majandushooned, karjalaut koos karjaaiaga, kolmeruumiline ait, veidi eemal juurviljaaias asus saun. Kelder sellel plaanil veel puudub, kuid on olemas 19.sajandi II poole kaardil (joonis 3). Peamaja paremale tiivale oli rajatud iluaed, mille taga oli hobuste koppel. Mõningate muudatustega kõrvalhoonete asendis toimis hoonetekompleks postijaamana kuni selle likvideerimiseni 1871 aastal, mil valmis Tallinn-Peterburi raudtee. Samal aastal ostis parun Ungern-Sternberg 2100 hõberubla eest hoonetekompleksi ja sinna juurde kuulunud maa ning sellest ajast kuni mõisate võõrandamiseni asus Jõelähtme mõis endises postijaamas (vana mõisa koht on teisel pool jõe ääres, maanteest põhja pool). Küllap just mõisaajal toimusid muutused sisehoovi hoonestuses, kuna väiksel mõisamajapidamisel ei läinud vaja nii paljusi kõrvalhooneid (joonis 4). Tall-tõllakuuri ja teise talli asemele ehitatud heinaküüni müüre võib kaardi järgi otsides leida tänaseks tundmatuseni muudetud hoonekehandites. Mõisa ajal (ilmselt 19-20.sajandi vahetusel) lisandus üks huvitav väikeehitis keldripealsele muldkehandile – telkkatusega üheruumiline pargiehitus oli seotud kauni iluaia ja algse hobustekopli asemele rajatud vabakujundusliku pargiga. Omaaegne pargiehitus, mis rahvasuus kandis villa Hortensia nime ja oli ehitatud mõisapreilide suvemajaks, vääris säilitamist ja oli võetud kaitse alla koos teiste kõrvalhoonetega – paraku oli aiamajake pikka aega kasutuseta ja 1980ndatel lagunemisohtlikus olukorras ning 1998.aastal langes tuleroa ohvriks (joonis 5). Algsetest kõrvalhoonetest on praeguseks säilinud enamvähem endisel kujul vaid ait ja ilmselt 19. sajandi II poolel sellega kokku ehitatud kelder, moodustades omamoodi terviku. Säilinud on hoone aida põhjaküljel, mida varasemates töödes ja kohalike

inimeste mälestustes on nimetatud ka endiseks laudaks, mälestisena on see registreeritud sepikojana. Ilmselt on selle hoone ehitamisel kasutatud kunagise u-kujulise majandushoone müüre ning ümberehituse käigus saanud sellise vormi ja mahu, mis oli vajalik sepikojale kui see aia taganurgast majandushoonete juurde ümber koliti. 18. sajandi kaardi peal on näidatud sepikoja asukohana aia põhjaküljes kaugem nurk, kus praegu on veel näha kunagise hoone ühe nurga müürid ja aimatav on ka hoone vundamendi jälg. Samuti on oma mälestustes meenutanud sepikoja vana asukohta kohalik elanik Ain Sepp. Ait, kelder ja sepikoda on praegu muinsuskaitsealuste objektidena riikliku kaitse all alates aastast 1973 (Lisa 5.3.). Hetkel on tunnistatud keldri ja aida seisukord rahuldavaks, sepikoda on avariilises olukorras. Vallale on väljastatud mälestiste kaitsekorralduskavad 2007.aastal.

2.3. Restaureerimiskontseptsioon

Antud töö eesmärgiks on pakkuda restaureerimiskontseptsioon, millega määratakse ajaloolise postijaama juurde kuulunud sepikoja, aida ja keldri kasutusfunktsioonid ning koos sellega esitatakse muinsuskaitse tingimused lähtudes uuringute tulemustest ja arvestades tellija soovitud lahendust. Hoonete omanik on Jõelähtme vallavalitsus, kelle sooviks on eeskätt aida remontimine ja kohaldamine vallavalitsuse ja volikogu nõupidamisruumiks. Kuna kolm endist majandushoonet moodustavad isemoodi terviku, siis on mõistlik vaadelda nende hoonete kasutusele võtmise ja restaureerimise võimalusi ühe korraga. Sepikoja remont on hädavajalik, kuna hoone on avariilises seisukorras ja selles nähakse võimalust ehitusosakonnale lisaruumi loomist. Kelder jääks majandusruumiks. Väiksemahulistele kõrvalhoonetele ja väga spetsiifilistele hoonetele nagu kelder on tänapäeval keeruline kasutust leida, seda eriti siis kui tegemist on vallamaja juurde kuuluvate hoonetega, kus puudub vajadus paljude majandamisruumide järele. Oma asukoha tõttu on pea võimatu neid ka välja rentida. Hooneid on peale mõisaaega kasutatud laudana, küttehoidlana ja juurviljahoidlana ning remonditud vajaduse korral erinevate isikute ja asutuste poolt, kuid viimased 10 aastat on need enamasti kolikambritena seisnud. **Restaureerimiskontseptsiooni ja muinsuskaitse eritingimuste koostamisel on lähtepunktiks postijaama ansambli kui tervikliku miljöö säilitamine arvestades ajalooliste hoonete mahte ja kõrvalhoonetele iseloomulike eksterjööre.** Kõrvalhoonete ühtne välisviimistlus ja kivikatuse paigaldamine, mis on tulevikus plaanitud ka peahoonele, tagavad hoonetekompleksi ühtsuse mõjule pääsemise, millele omakorda aitab kaasa 2007. aastal algatatud vallamaja lähiümbruse planeering. Hea tulemuse saamiseks peab koostama kõigile kolmele kõrvalhoonele ühise restaureerimisprojekti, kuna eeltööd on osaliselt sarnased ja näiteks vundamentitöid ongi mõistlik üheaegselt teostada. Samuti saab vallavalitsus selgemini arvestada remonditööde aja ja finantsidega.

Arvestades aida ja sepikoja ruumilisi mahte on võimalik neid planeerida soovitud tööruumidena – aida puhul saab lähtuda säästlikust restaureerimisprintsipiist, sepikoda tuleb rekonstrueerida. **Sepikoda** on avariiliseks tunnistatud juba 1980ndatel ning hoonet pole ka vahepeal remonditud. Me ei saa rääkida enam restaureerimisest vaid hoone rekonstrueerimisest vastavalt ülesmõõdistuse tulemusel koostatud projektile. Sepikoja restaureerimine tuleks kõne alla ainult juhul, kui see jääb mingil viisil majandushooneks, näiteks pargimajaks ehk riistakuuriks ning see jääb külmaks hooneks. Sellisel juhul tuleb koostada restaureerimisprojekt. Tööruumi rajamine eeldab nimetatud hoone konstruktsioonide

tugevdamist, sisearhitektuurseid muudatusi ja kommunikatsioonide paigaldusi.

Aida restaureerimisel tuleb lähtuda ajaloolise substantsi maksimaalsest ja optimaalsest säilitamisest ning aidale iseloomulikust minimalistlikust interjööri käsitlusest. Domineerivad aidale iseloomulikud väikesed aknaavad ja suured väravalaadsed uksed – taastatud laia laudisega kalasabamustris uste taga võivad olla topelt siseustena klaaspakettuksed, mis ruumide kasutusoleku ajal on ühtlasi valgusallikateks. Siseustest on säilinud üks lihtne plankuks koos hingedega, mis tuleb restaureerida ja selle näitel teha uus samasugune, mida saab kasutada näiteks tualettruumide ustena. Ajalooline ruumijaotus peab kindlasti säilima aida keldri poolses otsas, kus vahesein eraldab normaalpõrandapinda kõrgemast osast. Arvestades vajadust suurema nõupidamisruumi järgi on mõeldav aida keskmise seina osaline või täielik lammutamine, mis oleks antud hoones suurim ehituslik muudatus. See on kaalutletud otsus, mille aluseks on: esiteks hoone ülevaatus tulemustest lähtuv seisukoht, et tegemist on iseseisva seinaga, mis ei ole teiste seintega seotud ning võib olla ka hilisem juurde ehitus. Sein lammutamine ei mõjuta aida muid konstruktsioone ega tekita pöördumatuid kahjustusi hoone teistele osadele. Uue funktsiooniga hoone ei vaja kahte väiksemat ruumi eraldi sissepääsudega nagu oli vajalik see aida puhul. Aida lõunaseina raiutud ja uuesti kividega kinnilaotud ust ei avata. Funktsionaalne skeem jaotab hoone kaheks – nõupidamisruum ja tualettruumid, mis jäävad keldri pealsele kõrgema põrandaga ruumiossa. Hoone restaureerimiseks on vajalik koostada restaureerimisprojekt koos kõigi kommunikatsioonide ja tehniliste süsteemide projektlahendusega ning nende liitmine vallamajaga ühtsesse süsteemi.

Keldri kasutusele võtmise eelduseks on ruumide niiskusrežiimi ja ventilatsiooni probleemide lahendamine vastava projekti alusel. Nõudmistele vastava hoiu- ja panipaigana tagatakse ka mälestise edaspidise hea seisukord. Keldri eksterjöõri lahendus on nimetatud hoonetest kõige keerulisem, kuna ehitusaegne väljanägemine on teadmata ning mõisa ajal on keldrikehandi peal asunud veel üks hoone, mis nüüdseks on hävinenud. Muinsuskaitseinspektsiooni poolt koostatud põlengujärgses aktis (1998) on peetud võimalikuks pargimaja taastamine, kuid antud töös ei nähta seda ette, kuna sellel puudub tänapäeval otstarve. Keldri hüdroisolatsiooni paigaldamisele peavad eelnema vastavad uuringud, mis ehk täpsustavad algset keldri “katust”, kuid eeldatavasti on siiski tegemist tüüpilise murukattekatusega, mis tuleb taastada.

Restaureerimiskontseptsiooni täpsustavad muinsuskaitse eritingimused.

3. KOKKUVÕTE

Ajalooline Jõelähtme postijaam on väärtuslik arhitektuurimälestiste kompleks, mille laiem väärtus saab selgeks postiside ja kohaliku tähtsusega kultuuriajaloo tundmises. Vanade hoonete muutumine aja jooksul on loomulik nähtus – hooned teisenevad koos inimeste vajaduste muutumisega. Jõelähtme postijaama hooned on siinkohal sobilik näide – kõige paremas seisukorras on peahoone, mis pole alates tema valmimisaastast 1824 kunagi tühjalt seisnud hoolimata sellest, et omanikke on siin vahetunud. Pieteeditundeline suhtumine on hoidnud seda hoonet oma ajaloolises väärikuses ja ilus. Hoopis teistsuguseks kujunes tall-tõllakuuri saatus peahoone kõrval – hoone korduvad funktsioonide muutumised on tinginud mitmeid suuri ümberehitus vajadusi erinevatel ajastutel, mis praktiliselt ei võimalda meil tänapäeval enam arugi saada, et tegemist on postijaama ühe kõrvalhoonega. Nende kahe hoonekirjelduse vahele jäävad selle töö objektid – sepikoda, ait ja kelder. Need kõrvalhooned on säilinud oma algses vormis ja hädapäraseid remonditöid on siin tehtud niipalju kui hoonete kasutus seda parasjagu nõudis. Majandushoonetena on neid kasutatud kuni 20 sajandi lõpuni ja see on taganud nende hoonete autentsuse – ei ole olnud tarvidust ümberehitusteks ja ressursse on kulutatud vaid hooldus remondi jaoks. Parim viis hoonete säilimise tagamiseks on nende pidev kasutuses hoidmine – hoone ehitamine ei ole olnud eesmärk, vaid hoone kasutamine on eesmärk. 21.sajandi alguses on selge, et Jõelähtme vallavalitsuse omanduses olevate postijaama kõrvalhoonete edaspidine saatus sõltub sellest, kas neile leitakse vajalik (omanikule) ja sobilik (muinsuskaitsele) kasutusviis, sest majandushoonete vajadus vallavalitsusel puudub. Praegune soov kasutada aita nõupidamisruumina, sepikoda tööruumina ja keldrit hoiuruumina on realistlik. **Restaureerimiskontseptsiooni lähtepunktiks on postijaama ansambli kui tervikliku miljöö säilitamine arvestades ajalooliste hoonete mahte ja kõrvalhoonetele iseloomulike eksterjöörõõrde säilimist..** Kõrvalhoonete ühtne välisviimistlus ja kivikatuste paigaldamine, mis on tulevikus plaanitud ka peahoonele, tagavad hoonetekompleksi ühtsuse mõjule pääsemise, mis ongi postijaama kontekstis eesmärgiks. Terviklikust rõhutab ka 2007.aastal algatatud vallamaja lähiümbruse planeering. Hea tulemuse saamiseks peab koostama kõigile kolmele kõrvalhoonele ühise restaureerimisprojekti. Vallavalitsus saab siis selgemini arvestada otsuste tegemisel remonditööde aja ja finantsidega, mis on igasuguste restaureerimisetööde oluline võtmeküsimus munitsipalaasutuses.

Hoonete ülevaatus tulemusel saab kinnitada juba varasemat seisukohta ja

Muinsuskaitseameti poolt väljastatud kaitsekohustusteatise tehnilise seisukorra hinnangut, et kõige halvemas seisukorras on sepikoda – mälestis on tunnistatud avariiliseks. Hoone algset funktsiooni (sepikoda, hilisem laut ja puukuur) ei ole mõeldav taastada, samuti on raske taolisele hoonele sellises asukohas üldse mingit ratsionaalset funktsiooni leida. Sepikojas nähakse võimalust luua lisaruum valla ehitusosakonnale, kus oleks võimalik hoida materjalide näidisstende, makette, korraldada väiksemaid eskiisprojektide avalikustamisi ja nõupidamisi, mis muinsuskaitsest aspektist on heakskiidetav. Sellisel juhul tuleks kõne alla sepikojade rekonstrueerimine, kuna uued vajadused nõuavad tööruumile sobilikke tingimusi – ülesmöödistuste ja projekti järgi ehitatakse vana maja koopia. Kuivõrd on siis enam tegemist mälestisega? Paraku ei ole ka hoone hetkeolukord mälestise vääriline enam – mälestis on kaotanud oma tunnused sepikojana (tekib kahtlus, kas see ongi sepikoda) ja väärtuslik on see hoone ainult sellepärast, et tegemist on postijaamale iseloomuliku kõrvalhoonega. Sellepärast toetan vallavalitsuse plaani hoone remontida restaureerimiskontseptsioonis toodud eesmärkidel ja kasutada rekonstrueerimise printsiipi, et tagada postijaama kompleksi miljööväärtuslikus. Restaureerimisprintsiibist saab lähtuda aga aida ja keldri puhul, kus hoone kasutusele võtmises ja väärtuste kaitsmisel ei peaks tulema põhimõttelisi seisukohtade erinevusi. Ait-kelder on säilinud postijaama kõrvalhoonetest enam-vähem algsel kujul rahuldavas seisukorras ning seega kõrge ehitusajaloolise väärtusega. Kõigi kõrvalhoonete väärtus seisneb kunagise postijaama kompleksile iseloomuliku hooneterohkuse säilitamises ning paekivi kui ajaloolise ehitusmaterjali kasutuses.

4. KASUTATUD KIRJANDUS

1. Selli E., Postijaamad riigi ja reisijate teenistuses. Tallinn 1976
2. Aluve K., Maakõrtsid ja hobupostijaamad Eestis. Tallinn 1976
3. Hupel A.W. , Topographische Nachrichten lief- und Ehistland, I. Riga 1774
4. Wrede H. Ch., Jõelähtme kirik ja kogudus 18. sajandi esimesel poolel. Tallinn 2006

Arhiivimaterjalid

1. Eesti Ajalooarhiiv (EAA), 1212-2-1
2. Eesti Ajalooarhiiv, 854-2-5318
3. Eesti Ajalooarhiiv, 854-2-5318
4. Eesti Ajalooarhiiv, 3724-4-70
5. Jõelähtme vallavalituse arhiiv (JVV), Jõelähtme 4., Jõelähtme postijaama peahoone restaureerimiskontseptsioon kohaldamine vallamajaks. Köide I. Arhitektuuribüroo ROOM. Tallinn, 1994.
6. Jõelähtme vallavalituse arhiiv, Jõelähtme 4., Arvamus. Jõelähtme vallamaja endise postijaama hoone katusekonstruktsiooni ja välisseinte tehnilise seisundi kohta. K.Õiger. Tallinn, 1997.
7. Jõelähtme vallavalituse arhiiv, Jõelähtme 4., Jõelähtme vallamaja kapitaalremondi tööprojekt. Köide I (Seletuskiri ja joonised). AS Kom-projekt 1997.
8. Jõelähtme vallavalituse arhiiv, Jõelähtme 4. Jõelähtme vallamaja kõrval oleva hoone remonditööde tööprojekt. Köide I (insener-uuring ja ehituslik osa. Seletuskiri ja joonised). AS Kommunaalprojekt 1999.
9. Jõelähtme vallavalituse arhiiv, Jõelähtme4., Jõelähtme vallamaja kõrvalhoone ehk kontorihoone ruumide eksplikatsioon, asendiskeem ja hoone plaan. 1999 a.
10. Jõelähtme Vallavalitus., Vallamaja lähiümbruse kujunduse eelprojekt. Dendroloogiline uuring. OÜ ERKAS Pärnu Instituut. R. Klesment. 2007/2008.
11. Muinsuskaitseameti arhiiv (MKA), P-6005, Arhitektuurimälestise (hoone) kasutamise kaitse-rendileping. Jõelähtme postijaam. 1971.
12. Muinsuskaitseameti arhiiv, A-865/1, Ettekirjutised ehitismälestiste valdajatele. Jõelähtme postijaam. Köide XVIII. KRPI Tallinn 1982.
13. Muinsuskaitseameti arhiiv, A-1504, Jõelähtme postijaam. Ehitusajalooline ülevaade. Köide II. KRPI Tallinn 1985.

14. Muinsuskaitseameti arhiiv, P-7195, Jõelähtme postijaama korrastamise eritingimused –TMP. Köide I. KRPI Tallinn 1985.
15. Muinsuskaitseameti arhiiv, A-1505, Projekteerimise lähtematerjalid. Jõelähtme postijaama ümbruse dendroloogiline inventeerimine. Köide IV. KRPI Tallinn 1985.
16. Muinsuskaitseameti arhiiv, P- 8798, Jõelähtme postijaama restaureerimise tööprojekt. Katuse ja fassaadide remondi projekt. Köide II. KRPI “Eesti Ehitusmälestised” 1989.
17. Muinsuskaitseameti arhiiv, A-4557, Ettepanekud hoonestuse korrastamiseks ja rekonstrueerimiseks. AS Vana Tallinn, Tallinn 1992.
18. Rebala Muinsuskaitseala muuseum (Rebala Mka) foto fond, nim.1

Interneti materjalid: www.rebala.ee , www.muinsas.ee , www.maaamet.ee

5. LISAD

2.4. Muinsuskaitse eritingimused

Uuringute aluseks on hoonetekompleksi ülevaatus 2008.aasta märts-aprill ning viimistluskrohvi ja ehituskivi analüüs, arhiivimaterjalid, varasemad projektdokumentatsioonid ning ajaloolised ülevaated. Kasutatud on 1980ndatel teostatud uuringuid, ülevaatusi ja projekte, mis eeskätt puudutavad postijaama peahoonet ja kõrvalolevat büroohoonet (endist talli), kuid annavad olulist ehitusajaloolist informatsiooni ka kõrvalhoonete osas ja kommunikatsioonide lahendusvõimalusi. Samuti on kasutatud kohalike elanike Taimi Saarma, Urmas Kingseppa ning Ain Sepa mälestusi.

<p>Olemasolev olukord. Järeldused tehtud uuringutest ning tehnilise seisukorra hinnang. Vaatesuunad.</p>	<p><i>Sepikoda</i> <i>Sepikoda on väike üheruumiline paekivist kõrvalhoone. Üldseisukord on avariiline, hoone on koristamata ja kasutuseta, ukсед lukustamata. Jõelähtme postijaama sepikoda on riikliku postiajaloo mälestusmärk (mälestise tunnus).</i></p>
<p>Katus ja konstruktsioonid S- 3 S-5 S-7</p>	<p>Poolkelpkatus on hoone idapoolses otsas, läänes on otsaviil laotud paekivist ja osaliselt lagunenu d ning asendatud laudadega. Algne katus on olnud laudkatus? Hiljem on see asendatud eterniidiga, mida on kõikvõimalike erinevate materjalidega aja jooksul lapitud (S- 3). Katuse konstruktsioonid (müürlatid, talad, sarikad, pennid) on enamuses mädanikust kahjustatud ja pehkinud ning need tuleb täielikult välja vahetada (S-5). Uue katusekonstruktsiooni projekteerimisel tuleb arvestada kivikatuse kandevõimega.</p>
<p>Müürid S-2 S-8 S-13 S-14 S-15</p>	<p>Paekivist müürid on avariilises seisukorras mitmel põhjusel: lagunev katusekonstruktsioon avaldab survet müüri erinevatele osadele tekitades sisse- ja väljavajumisi ning pragusid müüridesse, vuugid on tühjaks jooksnud, sisse on raiutud hilisemaid avausi (S-8), idaseina lähedal kasvab suur puu (S-2), sepikoda on ehitatud varasema hoone asemele ja tõenäoliselt kasutatud osaliselt vana vundamenti ja võimalik, et isegi osaliselt müüre (S-14). Hoone idapoolne müür on väljavajunud, lõunapoolne sein on juba täielikult irdunud väljapoole. Üldvaatlus viitab sellele, et hoone müürid ei ole rajatud kõik</p>

	<p>üheaegselt - tegemist näib olevat vana majandushoone lammutamisel säilitatud lõunaseina ära kasutamiseks uue hoone ehitamisel ja seega on praeguse hoone põhjaküljel vanim hooneosa. Kuna see sein andis ette ka hoone võimalikud mõõdud, siis on sepikoda ebaharilikult lähedale ehitatud aidale (S-15).</p> <p>Juba 1985.a. on tunnistatud hoone täielikult amortiseerunuks ning selle taastamine on tunnistatud võimalikuks ainult pärast vanade müüride lammutamist ja uute ülesehitamist (MKA arhiiv P-7195). Vana müüri restaureerimine oleks võimalik lääneküljes (S-13).</p>
Vundament	Vundamentide olukord on ebaselge, pinnas hoone ümber on kasvanud ja täpsema ülevaate saamiseks on vaja vundamentide ümbrus lahti kaevata.
Fassaadid S-13	Krohviuuringud näitasid, et hoone on olnud krohvitud sarnaselt ja samaaegselt aidaga (vt. Krohvianalüüsi, lisa 5.1.) – fassaadipind on olnud krobelse krohvipinnaga kaetud, millest jälgi näeb veel vaid esifassaadil (S-13).
Avaused S-1 S-8 S-9 S-10 S-11 S-12 S-13	Sepikoja esiküljel on kaks erikõrgustel ust – üks neist on kahepoolne vertikaallaudisega kaetud väravalaadne uks, kus väärivad tähelepanu alumised uksehinged ja uksekramp, mis tõenäoliselt pärinevad algsetelt ustelt (S-1, 9, 10, 11). Uksesillust ja vasakpoolset uksepöske on nõukogude ajal betooniga tugevdatud. Teine väiksem uks on kõrgemal, selle silluseks on müüri lattu ja oma kummalise asetuse tõttu viitab avaus hilisemat tekkelugu. Esiküljel on näha paepaadist sillusega kitsas aknaava (S-13), mis on hiljem paekividega osaliselt täislaotud ning krohvitud. Hoone põhjaküljele on nõukogude ajal raiutud suurem aken (S-8) – tõenäoliselt on olnud seal ka algset aken, sest muudes hoone külgedes valgusavad puuduvad. Idaküljel on väike avaus, mis pigem on ventilatsiooniva või lõõriava olnud (S-12).
Laed ja põrandad S-5 S-6	Serviti laotud laudadest lagi toetub taladele, kuid osaliselt on see juba sisse vajunud, kuna mitmes kohas on läbisadu, sarika- ja talaotsad on pehkinud ja murdunud. Ühes osas hoiavad vahelage üleval toed. Põrand on hilisemal ajal üle laotud tellistega. Vahelagi koos taladega

	tuleb täies mahus uuega asendada.
Interjäär	Sepikoja sisustusest ei ole säilinud midagi.
Kultuuriväärtuslike tarindite ja detailide inventuur; väärtushinnangud mälestise osadele S-9 S-10 S-11 S-12 S-13	Jõelähtme postijaama kõrvalhooned on säilitanud enam-vähem algse korrapärase asendi, hoolimata tall-tõllakuuri ja küüni tundmatuse ni muutunud ümberehitusest. <u>Sepikoja väärtus seisneb kunagise postijaama kompleksile iseloomuliku hooneterohkuse säilitamises ning paekivi kui ajaloolise ehitusmaterjali kasutuses.</u> Hoonel puuduvad kunstiväärtuslikud tarinid. Säilitamist väärivateks detailideks on kaks uksehinge, uksekramp, müüridest on ainukesena paremini säilinud läänefassaadi ustest parempoolne müüriosa koos aknaavaga, mis võimaluse korral restaureerides võiks säilida originaalina.
Muinsuskaitsetised piirangud ja nõuded projektlaheendusele	<ul style="list-style-type: none"> ● Vajalik on teha põhjalik hoone ülesmõõdistus, kuna hoone on täies ulatuses avariiline ja uuesti kasutusele võtmiseks on vaja hoone rekonstrueerida. ● Koostada hoonele rekonstrueerimisprojekt olemasolevates mahtudes ja materjalikasutuses. ● Vundamentide vertikaalisolatsiooni teostamiseks tuleb eelnevalt teha vundamendiuring. ● Säilitada hoonel iseloomulik abihoone ilme välisfassaadide viimistluses ja avauste täitel. Krohvipindadega katmisel kasutada eeskujuna vana krohvi analüüsi. ● Vahelagi koos taladega tuleb täies mahus uuega asendada – katta nn poola laudisega. ● Hoone katusekonstruktsioon projekteerida nii, et katusematerjalina saab kasutada punast S-kujulist savikivi. ● Projekteerimisel lähtuda säästlikust ehitusviisist ja hinnata vanade ehituskivide uuskasutusvõimalust maksimaalsel moel. Uued ehituskivid tellida lasnamäe lubjakivi kivimikihist. ● Avaustest tuleb sulgeda esifassaadil väiksem uks ja leida sobiv aknalahendus põhjaküljel. Esifassaadi väike aken tuleks taastada

	<p>esialgses suurus. Kahepoolsed ukсед taastada laia lauaga (22 cm) kalasabamustris laudisega, kasutada vanu oinasarve kujuga hingi ja nende eeskujul valmistada puuduvad hinged. Kasutada vana kramplukku kui võimalik.</p> <ul style="list-style-type: none"> ● Hoonesse kommunikatsioonide paigaldamisel koostada ühine projekt teiste kõrvalhoonetega. ● Lahendada vihmavee ärajuhtimise süsteem. ● Maha võtta idapoolses küljes kasvav puu.
<p>Hinnang mälestise kavandatavale funktsioonile</p>	<p>Hoone algset funktsiooni (sepikoda, hilisem laut ja puukuur) ei ole mõeldav taastada, samuti on raske taolisele hoonele sellises asukohas üldse mingit ratsionaalset funktsiooni leida. Sepikoja rekonstrueerimise ja tööruumina kasutada on realistlik ainult siis, kui eesmärgiks on ka aida ja keldri kasutuselevõtmine tervikuna vallavalitsuse tarbeks. Sepikojas nähakse võimalust luua lisaruum valla ehitusosakonnale, kus oleks võimalik hoida materjalide näidisstende, makette, korraldada väiksemaid eskiisprojektide avalikustamisi ja nõupidamisi, mis muinsuskaitsest aspektist on heakskiidetav.</p>

<p>Olemasolev olukord. Järeldused tehtud uuringutest ning tehnilise seisukorra hinnang.. Vaatesuunad</p>	<p><i>Ait</i> <i>Jõelähtme aidahoone on väikesemahuline viilkatusega paekivihoone, kus on huvitavalt kombineeritud aida ja keldri funktsioonid. Hoone üldseisukord on rahuldav. Hoonet ei kasutata. Jõelähtme postijaama aidahoone on riikliku postiajaloo mälestusmärk (mälestise tunnus).</i></p>
<p>Katus ja konstruktsioonid A-1 A-2 A-4</p>	<p>Aidal on algselt olnud laudkatus, mis 19.sajandil asendati punase S-kiviga ning see omakorda 1968-69.aastal eterniidiga. 40-ne aastane eterniitkatus on pargipoolsel küljel tugevalt sammaldunud. Esineb läbisadusid, harjalauad on lahtised. Vihmaveesüsteemi ei ole. Katusekonstruktsioonid on kannatada saanud läbijooksude kohal. Üks tala puudub ja selle kohapeal on näha katuse läbivajumist. Mitmed talaotsad on pehkinud. Samas on ka täiesti terveid ja tugevaid talasid – hinnanguliselt kolmandik taladest tuleb vahetada välja (A-1, 2). Sarikad on küllalt hästi säilinud – pehkinud otsab saab proteesida (A-4). Katusekonstruktsiooni ülevaatamisel tuleb arvestada kivikatuse kandevõimega ning teha vastavad arvestused restaureerimisprojekti.</p>
<p>Müürid A-8 A-10</p>	<p>Paekivi müürid on sirged ja hästi säilinud, lagunened kive on seinas vähe. Krohv on irdunud müüride alumistes osades, kust on ka vuugitäide väljauhtunud (A-8), eriti hoone pargipoolsel seinal. Esineb lokaalseid pragusid, suurim on esiküljel karniisist vundamendini kulgev pikipragu (A-10). Hoone ehituskivina on kasutatud lubjakivi <i>lasnamäe</i> lademe kihtidest, mida kasutada ka restaureerimisel.</p>
<p>Vundament A-8 A-7 A-12 A-9</p>	<p>Hoonel on paekivist vundament, mis tõenäoliselt on rajatud umbes poole meetri sügavusele maa sisse ja toetub paepinnasele nagu see on peahoone ja endise tallihoone vundamendi puhul (Joonis 6). Sellele viitab ka hoone samaajaline ehitusaeg. <i>Endise talli välised ehituslikud uuringud on tehtud AS Kommunaalprojekti ehitusinseneride J.Ojari ja H. Tamme poolt 1999a. Uuringute käigus surfiti kahes kohas hoone alusmüüre ning saadi teada nende kõrgus, mis osutus sarnaseks 1997. a. teostatud vallamaja otsaseina surfi tulemusega. Hoone alusmüürid</i></p>

	<p>on ehitatud paekivist ja rajatud paealusele ning need on kuulunud algselt postijaama tall-tõllakuur-küünile(joonis 1) / Jõelähtme vallamaja kõrval oleva hoone remonditööde tööprojekt. Köide I (insener-uuring ja ehituslik osa. Seletuskiri ja joonised). AS Kommunaalprojekt 1999./</p> <p>Pinnas hoone ümber on kasvanud, seda eriti lääne- ja lõunaküljel, mis on vastu keldrit (A-9). Kuna aita on nõukogude perioodil kasutatud küttematerjali hoidlana, siis ka hoone esine on pideva briketi laadimispaigana tugevalt tõusnud. Vundament on kohati vajanud, soklit ja müüri on lõhkunud väga lähedal kasvavad suured puud, mis tuleb maha võtta (A-7, 12)). Sokli osas on kivide vaheline vuugitäide kadunud, meenutades kohati kuivladu (A-8). Sokli kivid on pidevalt niisked – kivid on murenenud tugevamalt kui seinad, mis tulevad osaliselt välja vahetada. Kui kivid on terved, siis täita vuugid lubimördi sissepumpamise teel. Sokli ümbrus tuleb lahti võtta ja teha sellele sügavamalt hüdroisolatsioon. Hoone ümber teha pinnase koorimine ja sokli ümber väljapoole kaldega sillutis.</p>
<p>Fassaadid</p> <p>A-11</p> <p>A-14</p>	<p>Paekivist seinad on viimistletud krohviga, kuid krohv on kohati irdunud, eriti seinapindade alumistes osades. Fassaadipind on olnud krobeline krohvipinnaga, värvimata (A-11). Proovid võeti seinad erinevatest piirkondadest ning kogutud mörditükkidest valiti juhuslikult 345g lubisegu katsetuste jaoks (vt. Lisa 5.1.) Fassaadid on kõrvalhoonele iseloomulikult tagasihoidlikud, peahoonega harmoneerumist taotlevad sarnased räästaalused kolmeastmelise profiiliga karniisid, mis eenduvad ka otsaviiludel (a-14). Kuna hoonel on väga väike räästa üleulatus, siis oleks mõistlik paigaldada fassaadide kaitseks vihmaveesüsteemid.</p>
<p>Avaused</p> <p>A- 21</p> <p>A-6</p> <p>A-13</p>	<p>Hoone esiküljel on kaks valgimikuga kalasabamustris laudisega, värvitud aidaust. Need on tehtud nõukogude ajal ja jäljendavad vanu ukseid, kuid on märksa kitsama laudisega kui vanad (vana laudisega ukse jäänused on nurga taga osaliselt säilinud ja laudise laius on 22 cm, laudis on serv-servaga koos). Aida esi- ja tagaküljel paiknevad piklikud aknaavad (A-12, 13, 21, 10) on kanditud kergelt kaarjalt</p>

<p>A-12 A-22</p>	<p>serviti laotud paekivireaga ning madalad keldri akna ja õhutusavad, lõunapoolses otsaviiludes on väike kaarega pööninguaken, põhjapool on pööninguluuk, mille kohal on olnud vintsipalk (A-22). Esifassaadi põhjapoolne aken (A-21) on hilisemal ajal suuremaks raiutud ja ava sulgemiseks on kasutatud mingit vana akent. Tagakülje aknaavades on säilinud trellidega aknaraamid. Keldripoolsesse seinu on raiutud nõukogude perioodi lõpus suur ukseava (eesmärk oli ühendada ait villa Hortensiaga), mis aga üsna peatselt taas kinni müüriti (A-6).</p>
<p>Laed ja põrandad, kelder</p> <p>A- 16 A-17 A-22 A-5 K-17 K-15 K-21</p>	<p>Vahelagi on amortiseerunud vana kivikatuse ajal, mil see olevat olnud väga viletsas seisus. Osa laudu on mädanenud, kohati vahelagi puudub üldse – vajab täiesulatuses väljavahetamist. Aidal on muldpõrand? väljaarvatud hoone lõunapoolses otsas, mis on kõrgem ja laudpõrandaga, kuna selle all paikneb püstistest paeplaatidest laotud silindervõlviga madal (u. 1.50 m) keldriruum (A-16). Keldril on kaks väikest avaust valguse ja õhutuse tarbeks, mis jäävad aida esi- ja tagafassaadile. Keldris on säilinud originaalne suurtest paeplaatidest põrand (A-17). Võlve on tugevdatud betooniga, säilinud on algsed palkidest uksepiidad. Keldrisse pääseb väljastpoolt, aida lõunaküljel asuvast maapinnast madalamal asetsevast uksest. Praegu võib näha antud keldriruumi ja eraldiseisva keldri vahele ehitatud kitsast katusega vahekäiku, mis avaneb hoopis pargi poole (K-15), keldri ja aida vahele. Välisvaatluste põhjal võib öelda, et nimetatud vahekäik on ehitatud eraldiseisvana - võimalik, et samaaegselt keldriga, kui uue keldri maapealne kehand hakkas takistama keldriruumi sissepääsu. Keldriruum on hästi säilinud (A-16). Vahekäigumüürid on hoonete erineva vajumise tõttu irdunud, kivid on lahtised, endine hoovipoolne sissepääs on osaliselt suletud ja hiljem aknaavana kasutatud (K-17). Selle asemel on uus ukseava raiutud vahekäigu vastasseina (K-15).</p>
<p>Interjäär</p> <p>A-3 A-5</p>	<p>Aida sisustusest ei ole säilinud midagi. Ait koosneb kolmest ruumis – väikseim neist paikneb aidaaluse keldri võlvidel ja on puitpõrandaga. Teiste aidaaruumide põrandad on mattunud puuprahi ja turbakihi alla – ei ole päris selge, kas tegemist on muldpõrandaga? Kahe suurema</p>

	<p>ruumi vahele on ehitatud iseseisev vahesein – laotud seinte ja tala vahele ning pisut seintest eemaldunud (A-3).</p>
<p>Kultuuriväärtuslike tarindite ja detailide inventuur; väärtushinnangud mälestise osadele</p> <p>A-14 A-15 A-16 A-18 A-19 A-13</p>	<p>Ait-kelder on säilinud postijaama kõrvalhoonetest enam-vähem algsel kujul rahuldavas seisukorras ning seega kõrge ehitusajaloolise väärtusega. <u>Hoone väärtus seisneb ka kunagisele postijaama kompleksile iseloomuliku hooneterohkuse säilitamises ning paekivi kui ajaloolise ehitusmaterjali kasutuses. Lihtsa aidahoone huvitavaim osa on põrandaalne silindervõlviga kelder.</u></p> <p>Väärtuslikud fassaadidetailid on räästaalused ja otsaviiludel eenduvad profileeritud karniisid, tarindite osas on väärtuslik keldri silindervõlv.</p> <p>Detailidest on väärtuslike originaalina säilinud üks aidaukse lukk ja võlvkeldri pealsele viiv sisemine aidauks koos linnupeakujuliste hingedega, mis tuleb säilitada ja restaureerida. Taastamist vajab vintsipalk.</p>
<p>Muinsuskaitsetelised piirangud ja nõuded projektlahendusele</p>	<ul style="list-style-type: none"> ● Koostada hoone restaureerimisprojekt olemasolevaid mahte ja materjalikasutust jälgides. ● Hoone välisfassaadide viimistluses ja avauste täitel tuleb säilitada kõrvalhoonele iseloomulik tagasihoidlik ilme. Uute avauste tegemine ega uute hooneosade (näiteks korstnate) rajamine pole lubatud. Lõunaküljele sisseraiutud uks korralikult kinni müürida ja krohvida. Uksed taastada laia laudisega kalasabamustris. Uste taastamisel kasutada teadaolevat ukselaudise laua laiust: 22 cm. ● Fassaadide krohvipinnad taastada restaureerimisprintsiiibil – lahtine krohv eemaldada, kinnine säilitada. Krohvipindade katmisel kasutada vana krohvi analüüsi tulemusel saadud ajaloolise lubimördi vahetada. Värvida naturaalse lubivärviga. ● Vundamentide vertikaalsolatsiooni teostamiseks tuleb eelnevalt teha vundamendiüuring ning lahendada sadevete äravool. Keldripoolses otsas tuleb pinnas sokli osas eemaldada ning leida optimaalne pinnase kõrgus aida ja keldrivahelisel alal. ● Peale vertikaalplaneerimist ja korraliku keldriukse paigaldamist võiks kaaluda keldri ja aida vahele ehitatud vahikäigu osalist lammutamist hoovipoolse seina osas ning keldriruumile

	<p>juurdepääsu loomist hoovi poolt – taastada vana uksekoht. Uus juurdepääs aidaalusele peaks kajastuma vertikaalplaneeringus ja ka koostamisel olevas vallamaja lähiümbruse kujundusprojektiis.</p> <ul style="list-style-type: none"> ● Katusekonstruktsioonide ülevaatuse tulemusel kavandada restaureerimisprintsiiibil konstruktsioonide remont eesmärgiga paigaldada katematerjalina punane S-kujuline savikivi. ● Esifassaadi põhjapoolsem aknaava taastada algse suuruses. ● Koostada ühine projekt teiste kõrvalhoonetega (sepikoja, keldri) kommunikatsioonide paigaldamiseks ● Hoone põhijaotuses peab säilima keldripoolne vahesein. Vajadusel võib eemaldada iseseisvana laotud vahesein. ● Hoone interjäär peab harmoneeruma aida lakoonilise iseloomuga, viimistluses kasutada looduslikke materjale. Seinte ülaosad krohvida lubimördiga ja alaosa lisasoojustamiseks ja kommunikatsioonide peitmiseks kasutada samasugust lahendust nagu peahoones – seinte alaosa kaetakse 1.20 meetri kõrguste puitpaneelidega, sein ja laudise vahe 10 cm. Laed kaetakse taladele toetuva nn poola laudisega, põrand katmiseks kasutada nõupidamisruumis lihvitud paeplaati, tualettruumides keraamilist plaati. Tellida sisekujundusprojekt. ● Lähtutakse säästlikust ehitusviisist – näiteks taladeks sobimatu, kuid tugev vana puit kasutatakse interjääris. ● Maha võtta hoonele lähedal kasvavad puud.
<p>Hinnang mälestise kavandatavale funktsioonile</p>	<p>Aidahoonet ja keldrit soovis vallavalitsus kasutusele võtta juba 1992 aastal, kui koostati hoonetele restaureerimiskavand (MKA arhiiv A-4557) puhkeruumide funktsioonis – seetõttu tehti seal mitmeid selliseid ettepanekuid, mis pole enam aktuaalsed (keldrist kohvik) ja pole ka aidale sobilikud (korstna ehitus kamina jaoks, välismüüri raiutud uks). Aidahoone on nüüd kavandatud kasutusele võtta vallavalitsuses tekkinud ruumipuuduse tõttu, mis lahendaks olukorra juurde tekkiva nõupidamisruumi osas. Kavandatud uus funktsioon on täiesti sobilik antud hoone mahtu silmas pidades. Aidaalust keldrit saab kasutada panipaigana või majandusruumina.</p>

<p>Olemasolev olukord. Järeldused tehtud uuringutest ning tehnilise seisukorra hinnang. Vaatesuunad.</p>	<p>Kelder <i>Kahelööviline eesruumiga osaliselt maapealne kelder. Hoone üldseisukord on rahuldav. Hoonet ei kasutata. Jõelähtme postijaama aidahoone on riikliku postiajaloo mälestusmärk (mälestise tunnus).</i></p>
<p>Katus ja konstruktsioonid K-3 K-4 K-12</p>	<p>Kelder on kahelööviline paekivist pool maapealneehitus, mis algselt on tõenäoliselt võlvide osas olnud muldkatusega. Mõisaajal on keldrimäe otsa ehitatud omapärane telkkatusega puidust aiamaajake, mis avanes pargi poole. Rahvaasuus villa “Hortensiana” tuntud lusthoone (K-4) põles 1998 aastal, misjärel kaeti kelder osaliselt eterniitkattega viilkatusega (K-3). Sissepääsu ehk eesruumi katus on olnud kaetud kaldkatusega nagu see on ka praegu, kuid see on olnud kõrgema konstruktsiooniga. Läbi võlvide on kaks ventilatsiooniava (K-12). Olemasolev viilkatus ja kaldkatus on siiski pigem ajutine lahendus, mis on vältinud suuremaid läbijookse, kuid keldri niiskuse režiim on paigast ära ning see tuleneb võlvidepealsest ebaühtlasest pinnase olemasolust, sadevete juhimatust, katuse puudulikkusest ning eesruumi müüride äravajumisest. Keldri remontimisel on keldri katustamine ja isolatsiooni paigaldamine otsustava tähtsusega ning nõuab katuse projekteerimisele eelnevaid uuringuid.</p>
<p>Müürid K-7 K-8 K-9 K-10 K-11 K-13</p>	<p>Kelder on algselt koosnenud kolmest ruumist: võlvitud madalamast eesruumist pääseb läbi topeltuste piklikku, vaheseinaga kahelöövilisse keldriruumi (K-9, 10, 11). Nõukogude ajal on sellest tehtud kaks keldriboksi, mistõttu esimene võlvruum on telliskiviseinaga kaheks jaotatud. Keldriosas on müürid u.1 meetri kõrguselt püstloodis üleslaotud, mille peale toetuvad paekividest laotud võlvid (ruumi keskmise osa kõrgus u. kaks meetrit). Näha on, et müürid on olnud kaetud krohviga. Võlvid ja müürid on keldriruumi osas hästi säilinud, välja arvatud eesruumis (K-7), kus sissepääsu poolne ots on äravajunud ja tekitanud võlviga risti jooksva läbiva prao kogu lae</p>

	<p>ulatuses – kivid on eluohtlikult lahtised (K-8). Kogu eesruumi müürid on väga halvas seisukorras – kivid on lahtised, vuugid tühjad ja esineb väiksemaid pragusid (K-13).</p>
<p>Vundament K-13</p>	<p>Vundament on vajunud keldri sissepääsu osas tekitades tugeva ristiprao eesruumi võlvlakke. Sügavama vertikaalisolatsiooni tegemiseks on vaja vundamendi ümbrus lahti kaevata.</p>
<p>Fassaadid K-5</p>	<p>Esifassaad on tugevalt rikutud – taastamist vajavad uksepaled ja müüri ülaosa, mis praegu on telliskividega parandatud.</p>
<p>Avauksed K-6</p>	<p>Keldril on mitmed ukсед, millistest originaal on vaid üks plankudest siseuks koos piitadega.</p>
<p>Laed ja põrand</p>	<p>Laed on kogu keldri ulatuses võlvitud, avariiline on eesruumi võlvlagi. Säilinud on keldrisse viivad kaks paeplaatidest trepiastet, kuid need on purunenud. Ka keldripõrandad on olnud paekivist, kuid nõukogude ajal u. 15 cm paksuse betoonkihiga kaetud. Keldrisse olevat iga aasta vesi tunginud ja selle vältimiseks olevat põrandat tõstetud, kuid see ei aita – sügisel ja kevadel on 10 cm vett ikka põrandal.</p>
<p>Interjöö</p>	<p>Võlvid on olnud krohvitud.</p>
<p>Kultuuriväärtuslike tarindite ja detailide inventuur; väärtushinnangud mälestise osadele K-11 K-10 K-6</p>	<p>Ait-kelder on säilinud postijaama kõrvalhoonetest enam-vähem algsel kujul rahuldavas seisukorras ning seega kõrge ehitusajaloolise väärtusega. <u>Hoone väärtus seisneb kunagise postijaama kompleksile iseloomuliku hooneterohkuse säilitamises ning paekivi kui ajaloolise ehitusmaterjali kasutuses. Väärtuslikud on maakeldrile iseloomulikud võlvid.</u></p> <p>Ajaloolist väärtust lisab 20 sajandi algusest pärit keldrile antud uus funktsioon - vallaasjaajamise tarbeks on keldrit ka kartsana ehk soolaputkana kasutatud ning omab seega ka kultuuriajaloolist tähendust.</p>
<p>Muinsuskaitsetised piirangud ja nõuded projektlahendusele</p>	<ul style="list-style-type: none"> ● Teha hoone ülesmöödistus ● Koostada hoone restaureerimisprojekt olemasolevat mahtu jälgides, kus <u>põhiprobleemina tuleb lahendada keldri liigniiske</u>

	<p><u>sisekliima</u>. Lahendada sadevete äravool.</p> <ul style="list-style-type: none"> ● Projekteerimisel tuleb arvestada aida vertikaalplaneeringuga - põhjapoolses küljes tuleb pinnas aida sokli osas eemaldada, mis mõjutab ka keldri muldkehendi kujundamist. ● Kahelövilise keldriosa katus taastada piirkonna maakeldritele omaselt murukatusega (eeskujuks teiselpool teed säilinud endise Niida kõrtsi maakelder). Ajutine eterniit ja kunagise aiamaajakese põlenud jäänused eemaldada. Projekteerida eesruumile sobiva lahendusega katus. ● Projekteerimise käigus võib kaaluda keldri ja aida vahele ehitatud vahekäigu täielikku või osalist lammutamist, et luua aidaalusele juurdepääs hoovi poolt. Uus juurdepääs aidaalusele peaks kajastuma vertikaalplaneeringus ja ka koostamisel olevas vallamaja lähiümbruse kujundusprojektis. ● Eesruumi müüri vuugid ja väiksemad praod täita lubimördiga, lagunenenud kivid asendada. Restaureerimisprojektis näidata võlvi remondi lahendus. ● Välisuks taastada laia laudisega kalasabamustris laudisega. ● Koostada ühine projekt teiste kõrvalhoonetega(sepikoja, keldri) kommunikatsioonide paigaldamiseks
<p>Hinnang mälestise kavandatavale funktsioonile</p>	<p>Keldri funktsiooni on raske muuta, samas puudub ka vajadus keldris midagi hoiustada. Vallavalitsus saab peale keldri remonti kasutada seda panipaigana või majandusruumina.</p>

Proovid võeti seinä erinevatest piirkondadest ning kogutud mörditükkidest valiti juhuslikult 345g lubisegu katsetuste jaoks. Lubja sisalduse saamiseks lahustati mördiproov 5% soolhappe lahuses. Selle käigus lahustus CaCO_3 ning järele jäi lahustumatu jääk – liiv. Pärast jäägi kuivatamist saadi alljärgnevad tulemused:

Esialgne mördikogus = 345g

Lahustumatu jääk (liiv) = 229g

Järelikult sideainelubi koos üle ja alapõletatud lubjakivi jääkidega = 116g

Massiprotsentides kuivaine kohta on seega krohvikoostis:

Lubja (antud juhul karboniseerununa CaCO_3) – 33,6%

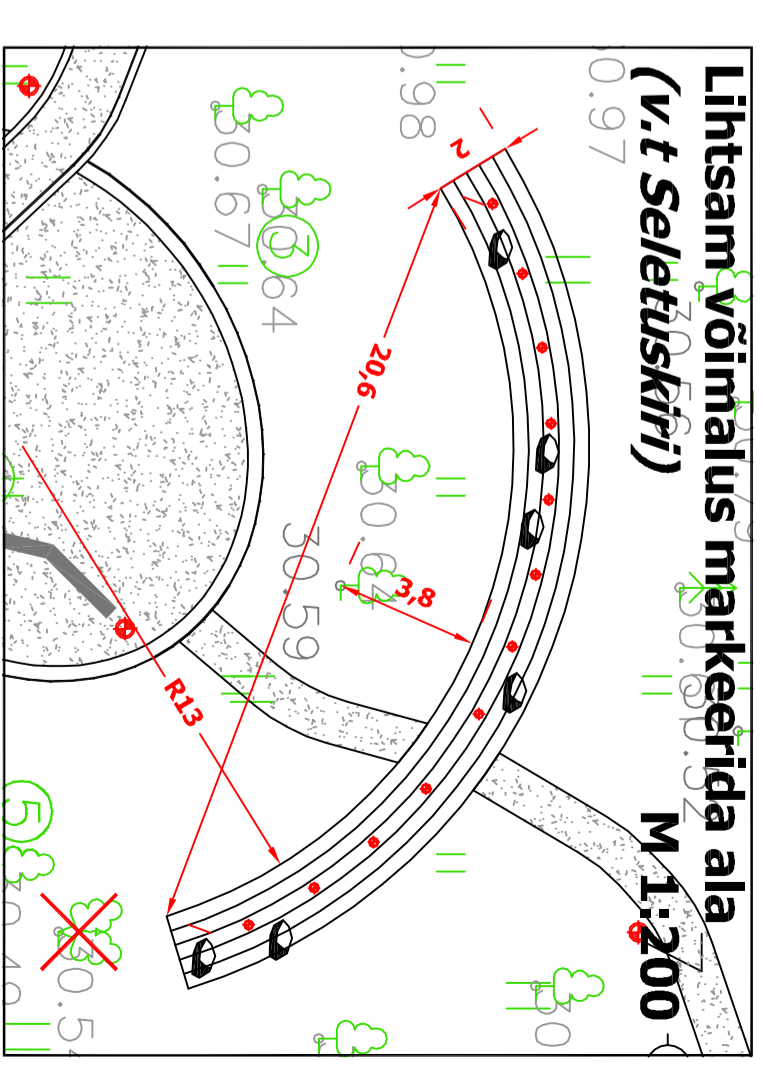
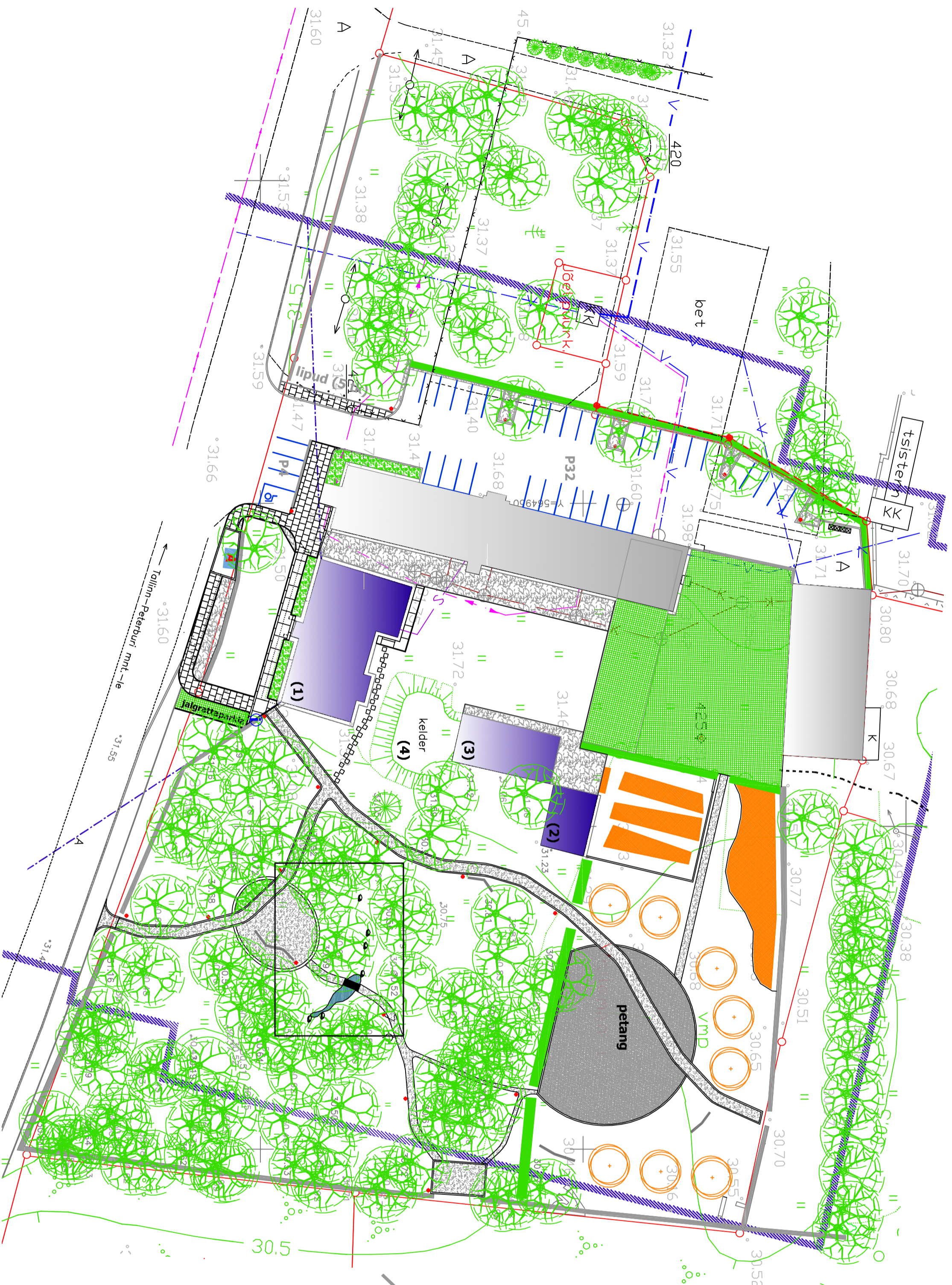
Liiv koos muude lahustumatute täitematerjalidega – 66,4%

A. Uuetalu

Tehnikateaduste magister

Ülaltoodud katse ei ole ametlik kuna on teostatud kodustes tingimustes. Selline meetodika on sobilik vaid ajalooliste lubimörtide puhul. Lubi-tsemantsegude korral see ei oleks piisavalt informatiivne. Arvestades kaalu täpsust ja katsetingimusi võiks viga olla maksimaalselt $\pm 2\%$

Proovid võeti aprillis 2008.



Tingmärgid:

Krundi piir (koostatava / Krundi piiri muudatus planeeringu järgi) (projekti järgi)

Hooneid/ Muinsuskaitsealused hooned

Kultuurimälestiste kaitsevöönd (50 m) / Vaatesund

Piirded -
Pakivi aed / Hekk / Madal müüritis (tarbeala peenramaa maapinna tõstmiseks)

Katendid -
Pakiviplaadid / Murnakivi silluts

Betoonkivi / Granitkullustik

Murukivi / Puukoorepuru

Taimestik -
Istutusala (ilupöösad ja -taimed) / Tarbeaad

Lehtpuu (paigipuu) / Okaspuu / Viljapuud

Illustreeriv -
Betoonkiviga / Valgustid / Pingid / Lipud / Maakivid
markeeritud
parkimiskohad (suured)

Mälestiste tähisted:

- (1) - Jõeähtne postijaama peahoone, 19.saj. (reg.nr 2720)
- (2) - Jõeähtne postijaama sepikoda, 19.saj. (reg.nr 2721)
- (3) - Jõeähtne postijaama aidahoone, 19.saj. (reg.nr 2722)
- (4) - Jõeähtne postijaama kelder, 19.saj. (reg.nr 2723)

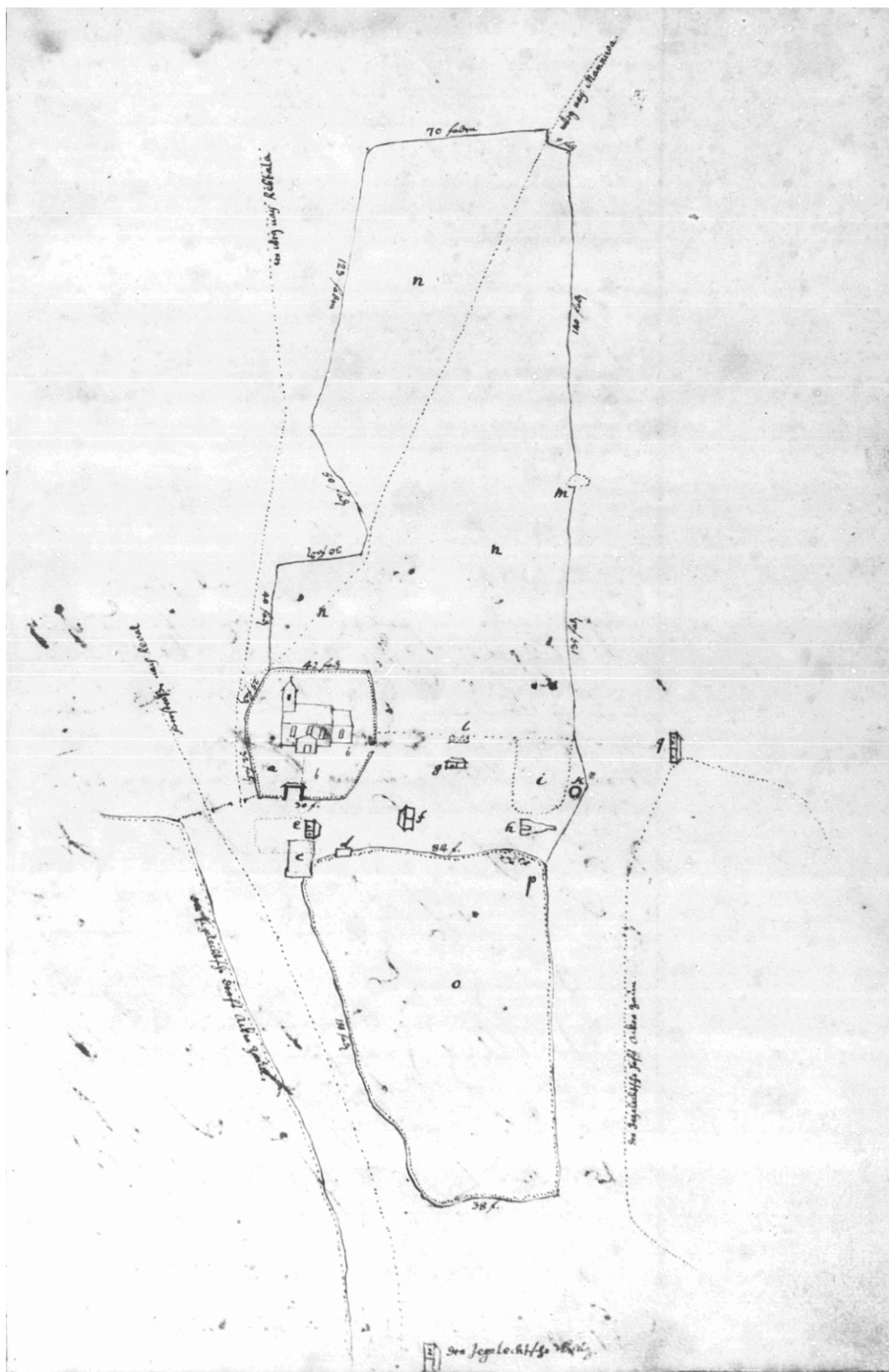
MÄRKUS: ERKAS Pärnu Instituut OÜ ei vastuta geodeetilise alusplaanri ebatäpsusest tulenevate vigade eest.

Vallamaja lähiumbruse kujunduse eelprojekt

KUJUNDUSE ÜLDJOOONIS

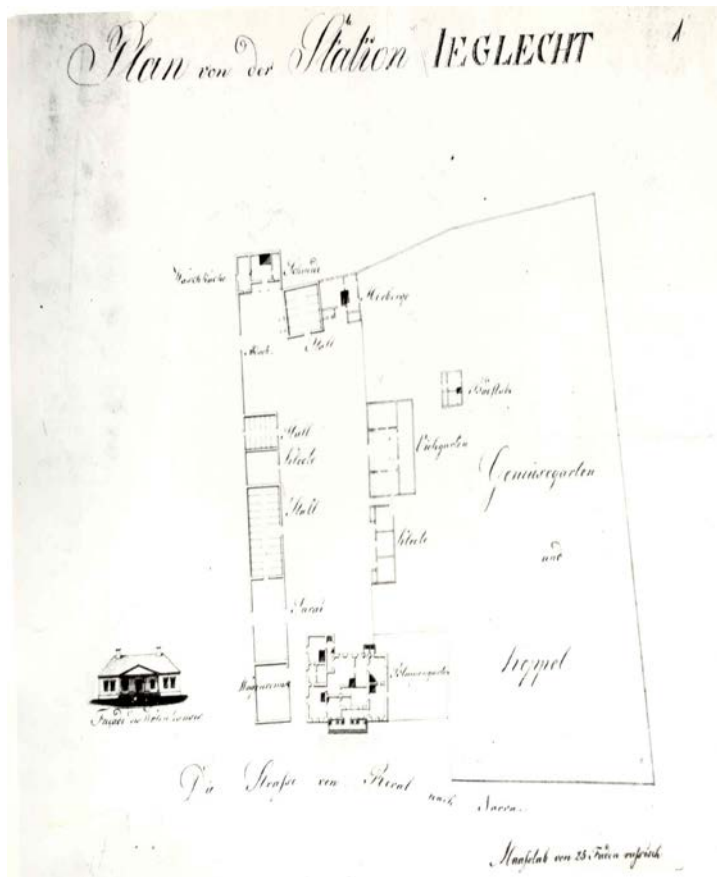
Joonis nr:	2
Mõõtkava:	1 : 500
Koostatud:	14.II 2008
Projektijuht	Raino Klement
Töö nr:	1207

ERKAS Pärnu Instituut OÜ, Rüütli 2, 80011, Pärnu Tel/faks: 447 6024, e-post: parnu@erkas.ee

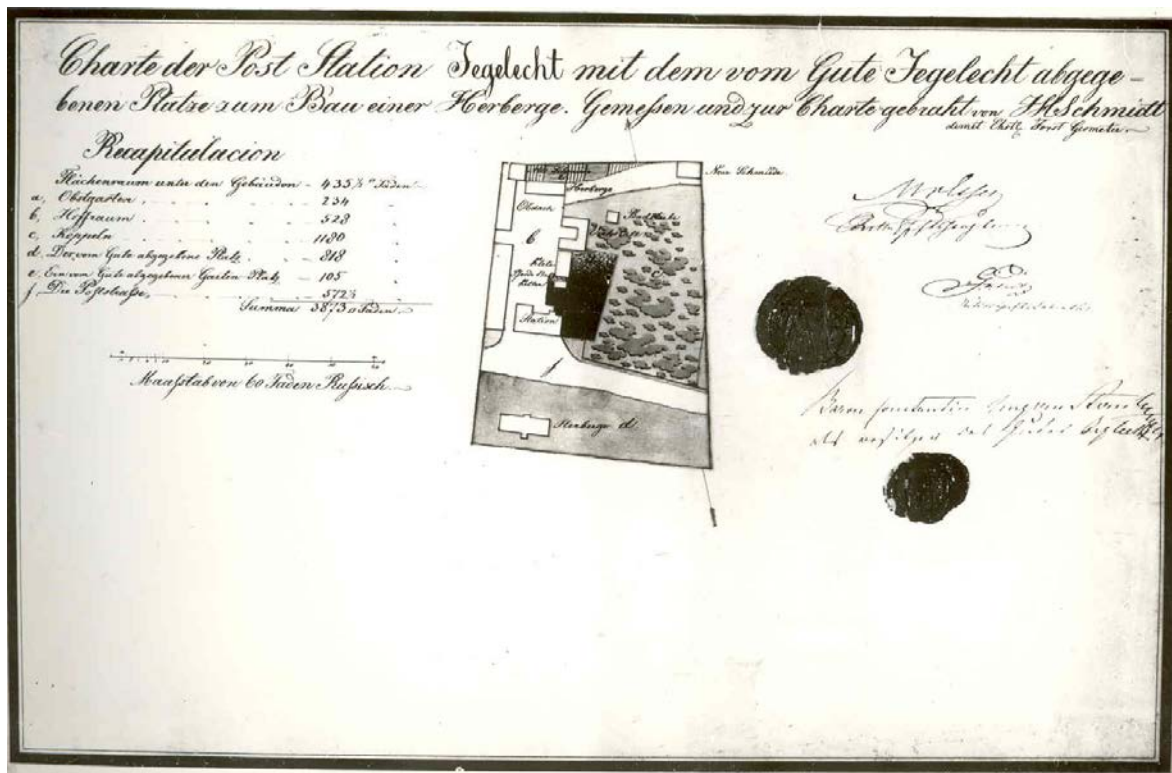


Joonis 1 Asendiplan 1725 aasta. EAA, 1212-2-1, lk.60, 61.

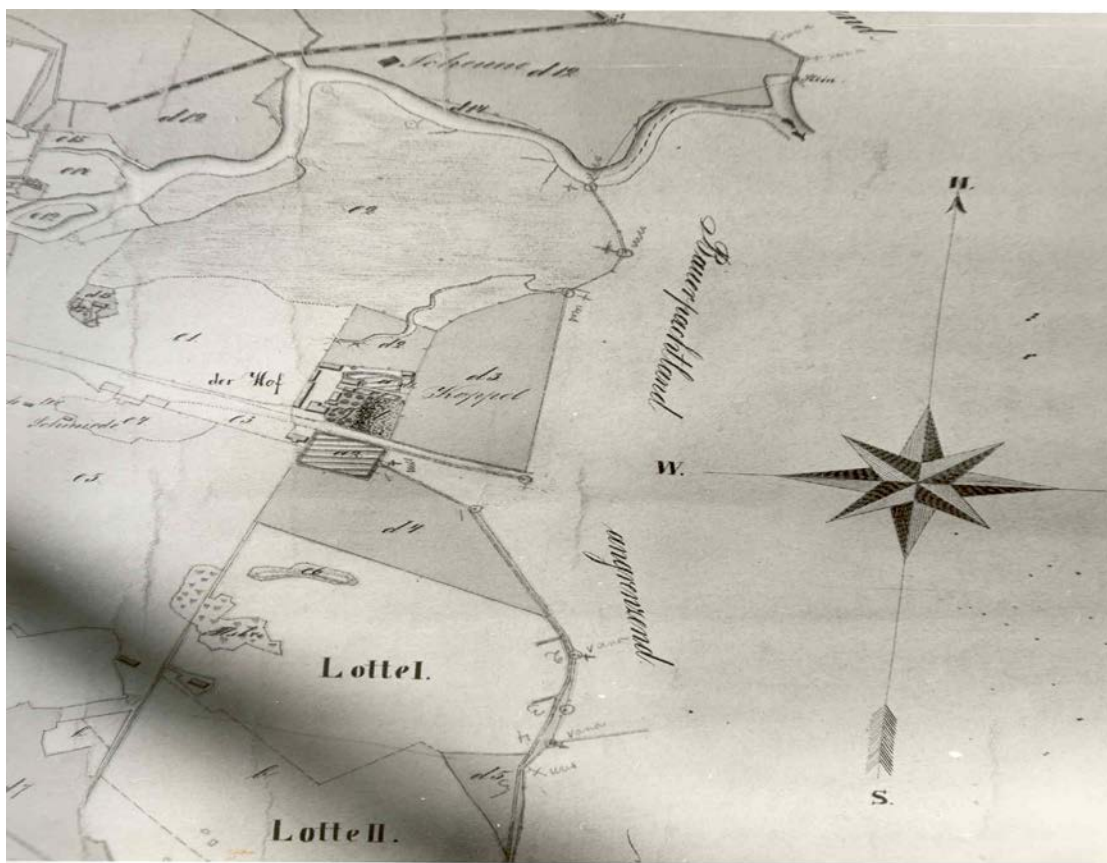
c - side- ehk postimaja ase, mis ehitati sinna aastal 1715 ja 1727.aasta sügisel aga minu palvel ja härra rüütelkonna peamehe Ulrichi korraldusel maha võeti ning Koogi kõrtsi juurde uuesti püsti pandi (" Jöelähtme kirik ja kogudus 18.sajandi esimesel poolel", lk.283)



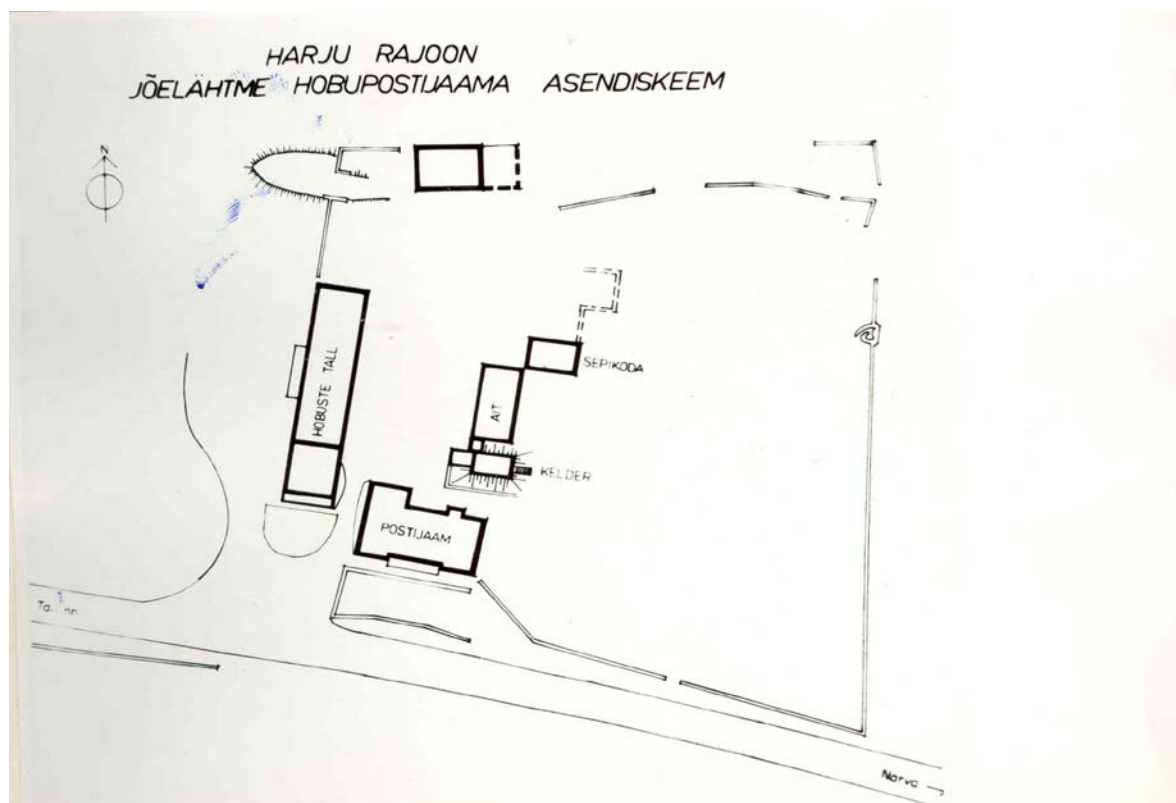
Joonis 2. Asendiplan 19 saj. I pool. EAA, 854-2-5318, lk. 1



Joonis 3. Asendiplan 19 saj. II pool. EAA, 854-2-5318, lk.9



Joonis 4. Asendiplaan 1878. EAA, 3724-4-70



Joonis 5. Asendiplaan 1980ndatel. MKA arhiiv, A-1504, lk.20



A-1



A-2



A-3



A-4



A-5

A-1,2 Aida kirde nurk ja idasein. Esimene tala on läbisaju tõttu pehkinud ja murdunud. Neljas tala koos sarikapaariga puuduvad.

A-3 Aida keskmise ruumi nurk, kus on näha vaheseina irdumist oma algsest kohast.

A-4 Aida keldripealne kõrgema ruumi lagi osaliselt puudub ja on näha katuse konstruktsioonid.

A-5 Aida keskmisest ruumist viib väike puust trepp keldripealse ruumi, mis on puidust põrandaga.

A-6, 11 Aida lõunapoolsesse seinale on raiutud uks (plaanitud ühendada kunagise villa Hortensiaga). Krohv on selles seinas küllalt hästi säilinud.

A-7, 12 Aida kagunurga juures kasvav suur puu on tekitanud hoonele kahjustusi vundamendist katuseni välja. Pinnas on kasvanud üle sokli, mattes peaaegu enda alla keldri väikese ventilatsiooniva. Hoone allosas on krohv täielikult kadunud, vuugid on ohtlikult tühjaks jooksnud. Akna juures on näha väiksemaid pragusid, akna püstplaatidest sillus koos karniisiga on vajunud allapoole.

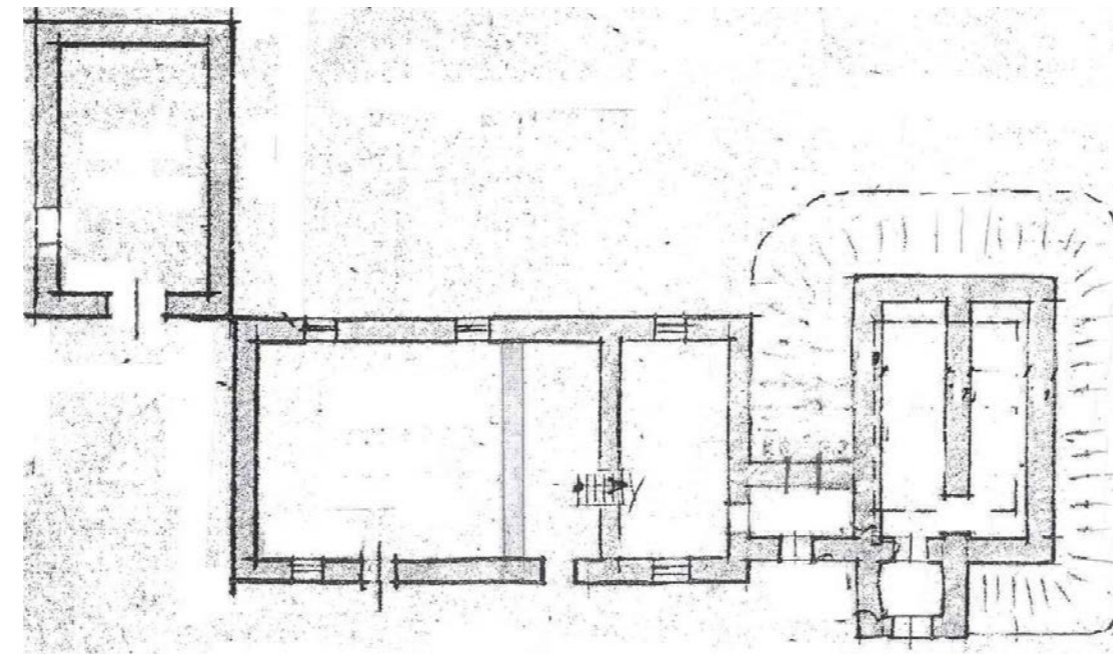
A8 Aida idapoolse sokli vuugid on täiesti tühjad justkui oleks kuivladu. Krohv on irdunud kogu seinale osas, pinnas kasvab lõunapoolses otsas.

A9 Eestvaates on näha pinnase kasvu lõuna suunas. Ait on rahuldavas üldseisukorras, suuremad kahjustused esinevad aida lõunapoolses otsas.

A10 Pikipragu kogu hoone kõrguses on tingitud tõenäoliselt lähedal kasvanud puust, mis tänaseks on maha võetud.



A-12



A-11



A-6



A-10



A-9



A-8



A-7



A-22



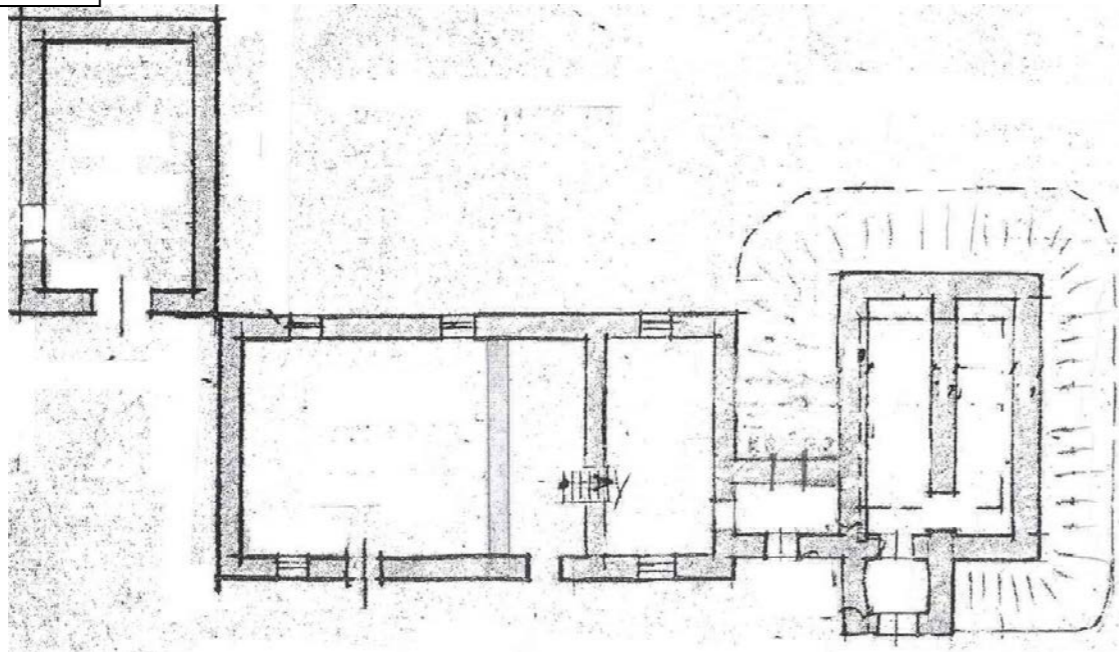
A-13



A-14



A-15



A-20



A-19



A-21



A-18



A-16



A-17

- A13** Aida tagafassaadil originaalraamistuse ja trellidega aidaaken tuleb restaureerida.
- A14** Aida karniisid restaureerida, katkised kivid välja vahetada.
- A15** Aida ainuke säilinud uks koos hingedega restaureerida ja eeskujuks võtta teise ukse tegemisel.
- A16** Aida võlvkelder restaureerida, krohvida, ventilatsiooniava taastada, aknaava sulgeda väikese ruudujaotusega aknaga, taastada paekiviaste keldri sissepääsu juures.
- A17** Keldri paeplaatidest põrand restaureerida.
- A18** Ainukesena säilinud ja töökorras aidalukk kasutada taastatud ukse lukuna.
- A19** Arhiivimaterjalides säilinud lukukatte foto (MKA arhiiv A-1504), mis tänaseks on hävinenud, kuid seda saab pildi järgi taastada.
- A20** Sepikoja nurga tagant leitud vanade uste jäänused kuuluvad aidadele. Säilinud originaallaudise ühe laua (22 cm lai) järgi saab taastada ukse laudiskatte.
- A21** Aken on suuremaks raiutud. Taastama peaks algse akna suuruse aida teise akna järgi. Sillus restaureerida.
- A22** Aida põhjaotsa pööninguluugi hinged säilitada ja võimaluse korral restaureerida. Taastada vintsipalk ja paeplaat selle kohal.



S-1



S-2



S-3



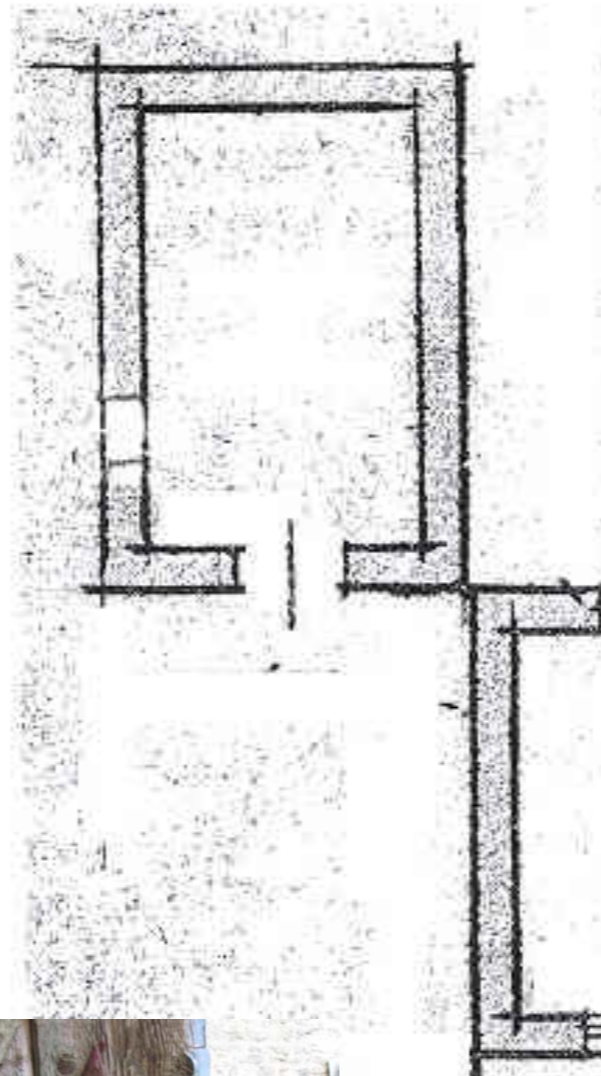
S-4



S-15



S-14



S-13



S-12



S-11



S-10



S-9

S-1 Vaade läänest. Esifassaadil on näha kaks ust – väiksem ukseava on hiljem juurde tehtud. Lääneseina parempoolne osa kõige paremas korras, mida on võimalik restaureerida.

S-2 Vaade idast. Sein on vajunud välja, vuugid on tühaks jooksnud – seisab püsti veel tänu väga lähedal kasvavale puule.

S-3 Vaade põhjast. Näha on katuse eripärane kuju. Aken on hiljem suuremaks raiutud, parempoolses seinas on avaus ja kivid on selle kohapeal allavajunud. Sein on vajunud kohati sissepoole, kohati väljapoole.

S-4 Vaade lõunast. Sepikoja lõunamüür on olnud kokku ehitatud aidaga – praeguseks on müür aidast eemaldunud. Seda on näha ka vaateilt S2.

S-5 Vaade idaseinale seestpoolt – näha on konstruktsioonide täielikku amortiseerumist. Näha on, et hoonet on kasutatud laudana.

S-6 Vaade kirdenurgale.

S-7 Vaade kelbapoolsele konstruktsioonile – emapuu on läbivajunud ja seda on toetatud postiga.

S-8 Vaade hiljem sisseraiutud aknale.

S-9, 10, 11 kahepoolsete uste sepised ja lukk on väärtuslikud detailid – restaureerida ja säilitada, võimalusel kasutada. Säilinud alumiste hingede eeskujul teha uued hinged.

S-12 Idaseinas säilinud algse iseloomuga ava taastada.

S-13 Lääneseina aknaava võib taastada algses suuruses, fotol näha silluse asukoht.

S-14 Vaade Idaseina otsale – näha on, et nurk ei ole seotud ja müür on jätkunud põhja suunas, kuid mingil ajal lammutatud.

S-15 Vaade sepikoja loode välisnurgale – Lõunamüür on ülemises osas välja vajunud ja see pole ehitatud seotud nurgaga vaid hoopis kokku ehitatud aidaga. Üldse tundub olema tegemist hoonega, kus vanu müüre on ära kasutatud ja neile on puuduvad seinad juurde ehitatud ilma suuremat vaeva nägemata.



S-5



S-6



S-7



S-8



K-1



K-2



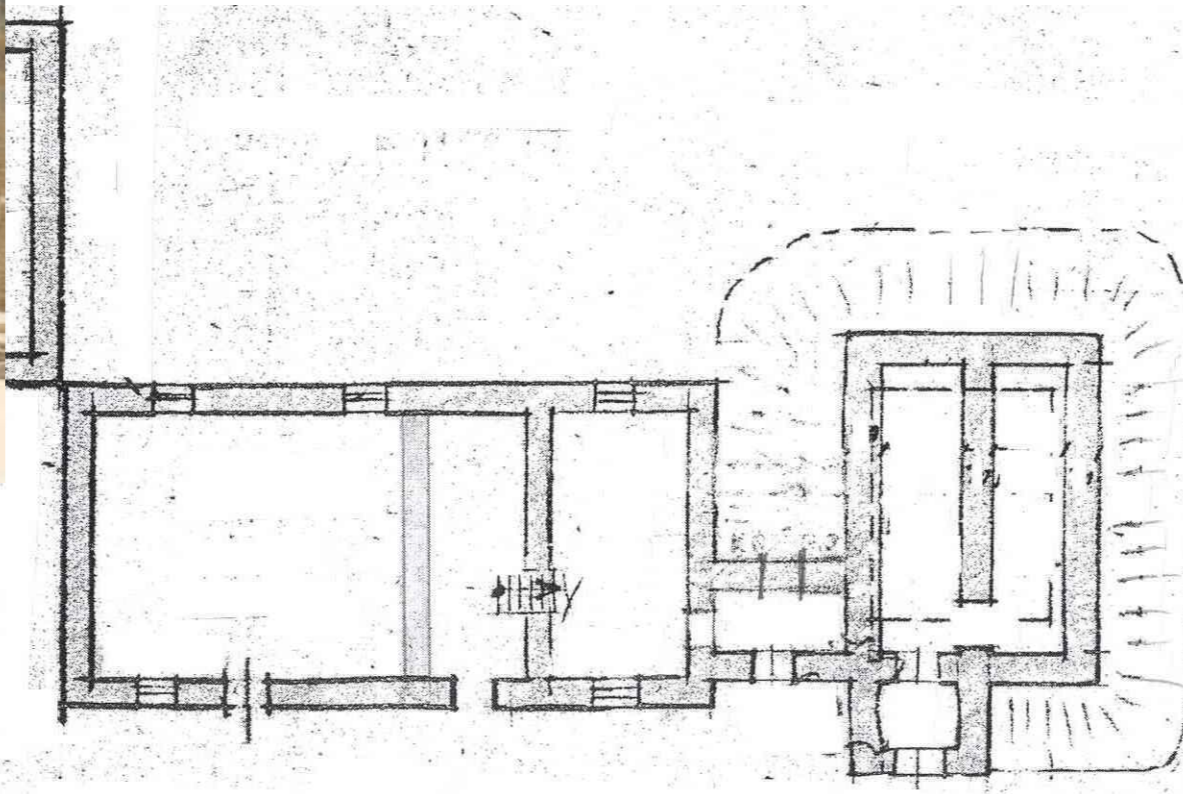
K-3



K-4



K-14



K-5



K-13



K-6



K-12



K-11



K-10



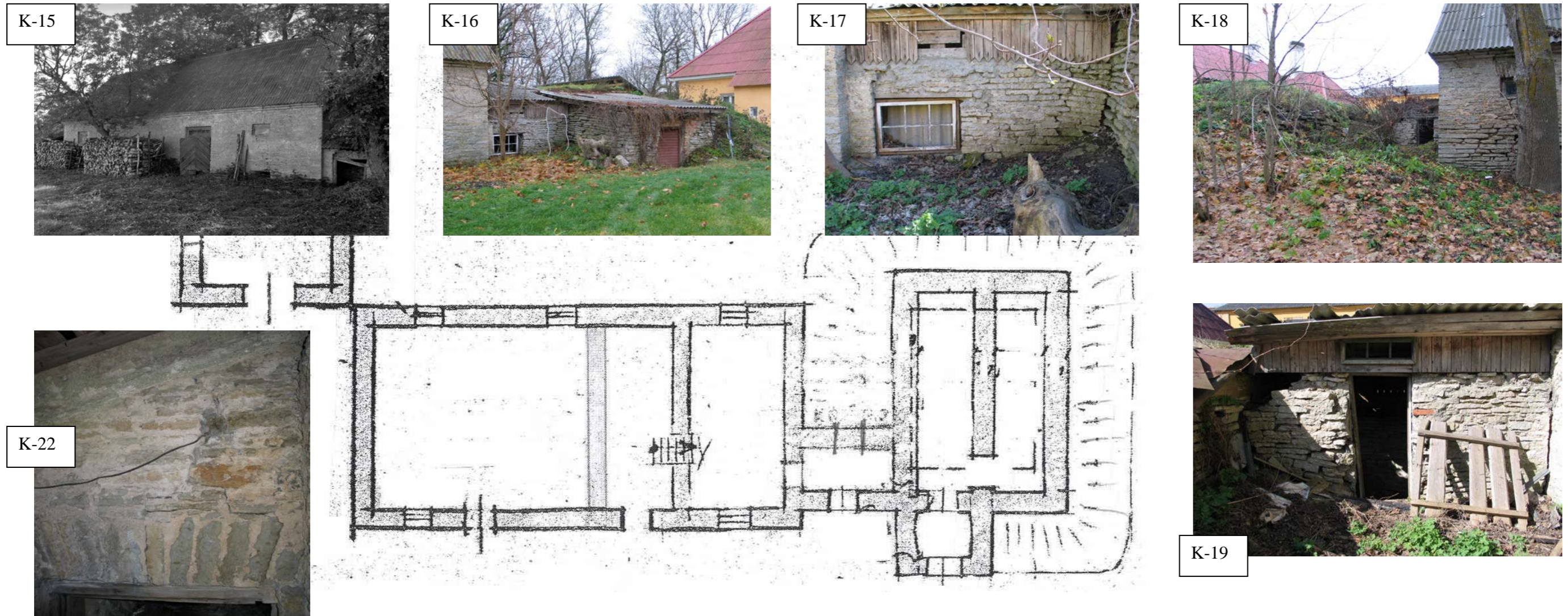
K-9



K-8



K-7



K-1 Vaade keldrile loodest. Kelder on kokku ehitatud vahekäiguga, mille sissepääse asus algsest esifassaadi poolisel küljel. Selle kohapeal praegu aken.

K-2 Vaade edelast. Sissepääsu juurde vastu müüre on kuhjatud mulda ja see madala müüriaga kindlustatud. Selles nurgas on hiljem kasvanud suur puu (puud?), mis on tõenäoliselt olnud põhjuseks keldri eesruumi müüride lagunemisele (vaata K-7,8).

K-3, 4 Vaade kagust – fotod tehtud 2008 ja 1971 (MKA arhiiv P-6005), kui keldri katusel oli veel lustla.

K-5, 14 Vaade läänest keldri sissepääsule. On näha, et eesruumi seinad on väljavajunud, ülemist osa on parandatud. 1971 aasta foto (MKA arhiiv P-6005) peal on näha, et olukord oli halb juba siis – eesruum on hoone kõige halvemas seisukorras ka täna.

K-6 Eesruum on võlvitud, keldrisse pääseb läbi topeltuste. Säilinud on uks sepishingedega, mida saab restaureerida ja uuesti kasutada.

K-7 Eesruumi võlvitud lage läbib ristisuunaline lai pragu, millest paistab isegi valgus läbi.

K-8 Eesruumi ukse kõrval on näha müüri endumist ja muld on tunginud prakku.

K-9 Eesruumist pääseb edasi kahevõlviga keldriruumi, kus nõukogude ajal on üks võlvruum eraldatud müüri ja uksega eraldi keldriboksiks. Võlvid on hästi säilinud kui väärtuslik tarind.

K-10 Keldri lõunapoolne ruum. Võlvid on hästi säilinud kui väärtuslik tarind.

K-11 Keldri põhjapoolne ruum. Eemaldades juurdeehitatud vaheseina saab taastada algse olukorra. Väärtuslik tarind restaureerida.

K-12 Ventilatsiooni ava põhjapoolses ruumis. Samasugune ava on ka lõunapoolses ruumis.

K-13 Keldri sissepääsu põhjasein on väljavajunud, vuugid tühjaksjooksnud.

K-15 Arhiivi fotol (MKA arhiiv P-6005) on näha, et veel 1971 aastal oli vahekäigu sissepääs hoovi poolt.

K-16 Vaade läänest. Sissepääs on asendatud aknaga.

K-17 Vahekäigu müürid on vajunud keldri poole, kahjustusi on näha ka sees poolt.

K-18 Vaade idast. Praegune sissepääs on tehtud aida ja keldri vahelt.

K-19 Vaade idast. Müür on lagunened keldripoolses osas. Katuse konstruktsioon on hilisema päritoluga.

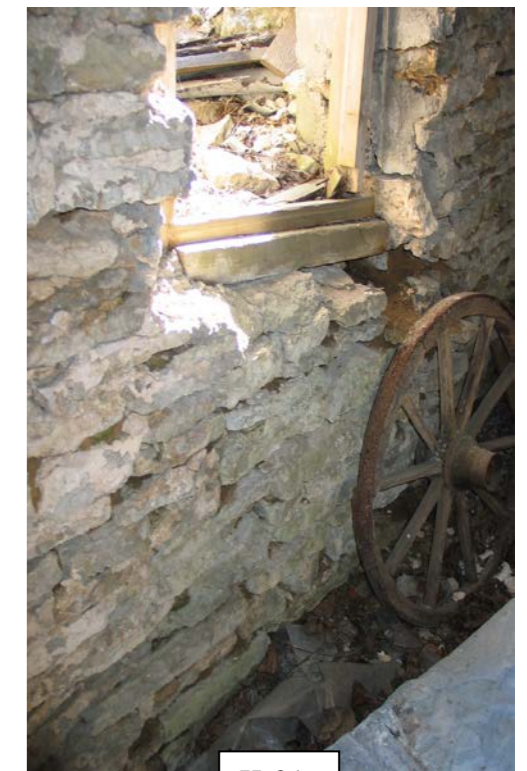
K-20 Vaade vahekäigust keldri müürile, mis on heas seisukorras.

K-21 Vaade vahekäigu sissepääsule, mis on maast u. 60 kõrge ja kuhu pääses ilmselt puust redeliga.

K-22 Vaade aidaaluse keldri ukse sillusele.



K-20



K-21