

EESTI KUNSTIAKADEEMIA
Kunstikultuuri teaduskond
Muinsuskaitse ja restaureerimise osakond

Koostas Christa Pihelpuu

ERAMU HAAPSALUS

Rüütli 8 Haapsalu Läänemaa

2007/2008. õ-a. Arhitektuuri konserveerimise ja restaureerimise täiendkoolituskursuse
lõputöö



Tallinn 2008

SISUKORD:

<u>SISSEJUHATUS</u>	5
1. <u>AJALOOLINE ÜLEVAADE</u>	6
<u>Üldist Haapsalu kohta alates 18. sajandi lõpust kuni 19. sajandi lõpuni.</u>	6
<u>Rüütli tänav 8 asuva hoone rajamislugu.</u>	7
2. <u>RÜÜTLI TÄNAVA PIIRKONNA TÄNAPÄEVANE OLUKORD.</u>	9
3. <u>HOONE OLEMASOLEVA OLUKORRA KIRJELDUS. TEHNILISE SEISUKORRA HINNANG. KAHJUSTUSTE TEKKE ANALÜÜS.</u>	10
3.1. <u>VÄLISARHITEKTUUR</u>	10
3.1.1. <u>VUNDAMENT JA SOKKEL</u>	10
3.1.2. <u>VÄLISSEINAD</u>	11
3.1.3. <u>KATUS JA SELLE KANDEKONSTRUKTSIOONID</u>	12
3.1.4. <u>AHJUD JA KORSTNAD</u>	12
3.1.5. <u>VÄLISUKSED</u>	13
3.1.6. <u>AKNAD</u>	13
3.1.7. <u>TREPID</u>	14
<u>Välistrepid</u>	14
<u>Sisetrepid</u>	14
3.2. <u>SISEARHITEKTUUR</u>	14
<u>Üldist</u>	14
3.2.1. <u>PÕRANDAD</u>	15
3.2.2. <u>SEINAD</u>	15
3.2.3. <u>LAED</u>	15
3.2.4. <u>SISEUKSED</u>	16
3.2.5. <u>KELDER</u>	16

<u>4. MUINSUSKAITSE ERITINGIMUSED. JUHISED</u>		
<u>RESTAUREERIMISTÖÖDE TEOSTAMISEKS.</u>	16	
<u>Üldist</u>	16	
<u>4.1. VUNDAMENT JA SOKKEL</u>	16	
<u>4.2. VÄLISSEINAD</u>	17	
<u>Puitkonstruktsioonid</u>	17	
<u>Paekivikonstruktsioonid</u>	17	
<u>4.3. KATUS JA SELLE KANDEKONSTRUKTSIOONID</u>	18	
<u>4.4. AHJUD JA KORSTNAD</u>	18	
<u>4.5. VÄLISUKSED</u>	18	
<u>4.6. AKNAD</u>	18	
<u>4.7. TREPID</u>	19	
<u>4.8. PÕRANDAD</u>	19	
<u>4.9. SEINAD</u>	19	
<u>4.10. LAED</u>	19	
<u>4.11. SISEUKSED</u>	20	
<u>4.12. KELDER</u>	20	
<u>KOKKUVÕTE</u>	21	
<u>KASUTATUD MATERJALID</u>	22	
<u>JOONISED</u>	23	
SS-01	SITUATSIOONISKEEM ELAMU AJALOOLINE PLAAN, RUUMIDE EKSPLIKATSIOON	M 1:2000 M 1:100
A-01	VUNDAMENT	
A-02	VÄLISSEINAD	
A-03	KATUS JA SELLE KANDEKONSTRUKTSIOONID	
A-04	AHJUD JA KORSTNAD	
A-05	VÄLISUKSED	
A-06	AKNAD	
A-07	TREPID	
A-08	PÕRANDAD	

A-09	SEINAD
A-10	LAED
A-11	SISEUKSED
A-12	KELDER

LISAD

38

- EESTI MÜKOLOOGIA UURINGUTE KESKUS SA POOLT KOOSTATUD EKSPERTHINNANG 1043 / 0308
- KINNISTUTE REGISTRI VÄLJAVÕTE
- AJALOOLISED MATERJALID (linnaplaanid, hindamisakt jne.)

SISSEJUHATUS

Objekt: Elamu

Asukoht: Rüütli 8 Haapsalu Läänemaa

Kuuluvus:

Ehitusaasta: Elamu rajamise täpset daatumit ei õnnestunud välja selgitada

Elamule ei ole varem koostatud Muinsuskaitse eritingimusi. Samuti ei ole elamu varasematel remonditöödel lähtunud restaureerimise põhimõtetest.

Antud elamu on valitud Eesti Kunstiakadeemia muinsuskaitse ja restaureerimise osakonna arhitektuuri konserveerimise ja restaureerimise täiendkoolituskursuse lõputööks, kuna minu poolt koostatud Muinsuskaitse eritingimusi vajatakse ka realselt.

1. AJALOOLINE ÜLEVAADE

Üldist Haapsalu kohta alates 18. sajandi lõpust kuni 19. sajandi lõpuni.

18. sajand jäi Haapsalu oma 600 elaniku ja 90-100 majaga väikeseks linnakeseks. Kiviehitisi oli vähe, kuid magasiaidad, kasarmud ja ühiskondlikud hooned olid siiski linnapildi oluline koostisosa. Tüüpilised olid ühekorruselised puitelamud. Kitsad looklevad tänavad, nende ääres paekivist tarad, hoovisügavustes vilja- ja ilupuude roheline kaduvad punastest kividest poolkelpkatuste ja massiivsete valgete mantelkorstnatega elumajad, äärelinnas sammaldunud rookatustega hurtsikud ja üksikud suuremad palkehitud – niisugune oli 18. sajandi Haapsalu.

18. sajandi lõpul elavnenud ehitustegevus sai seoses Haapsalu kujunemisega kuurortlinnaks 19. sajandi esimesel poolel uut hoogu. Sel ajal oli eeslinnu juba kolm: Kastinina, Holmipealne ja Koppel. 1864. aastaks oli Haapsalus 369 maja, neist 38 kiviehitised. Elanike arv oli kasvanud 2300-ni, nendest ligemale 700 olid sakslased. Haapsalu jäi aga endiselt ja veel kauaks ajaks linnakeseks, sest suurte liiklusteede kauguse, majandusliku tagamaa väiksuse ja merelahtede madaluse tõttu ei olnud avaraid arenguvõimalusi. Kuid Haapsalu linna looduslik ilu, linnalähedaste rannaäärsete männimetsade õhurikkus ja vaikus ning merevee soojus kaunite pillirootukkadega lahekäärudes köitis paljude Haapsalut külastanute tähelepanu.

Kuulsaks merekuurordiks kujunemisel võlgneb aga Haapsalu tänu Väike-Viigis, Tagalahes ja Voosi kurgus leiduvale suurepärase raviomadustega meremudale. Haapsalu elanikud tarvitasid meremuda haigete liigeste tohterdamiseks juba iidsetest aegadest. Vaikne linnake sai kiiresti suure tsaari-Venemaa tuntud suvituskohaks, kuhu tuli eelkõige Peterburi ja Moskva koorekiht eesotsas keisri perekonnaliikmetega. 1830. aastal oli Haapsalus 120 suvitajat, kuid paarikümne aastaga kasvas nende arv 8-kordseks ja 1859. aastal võttis kuurort vastu juba 2036 külalist.

Haapsalu hakkas elama suvitajatest ja suvitajatele, sest nendelt saadav sissetulek muutus tähtsaks elatusallikaks. Rajati promenaad, kuhu nagu linna paljudesse teistessegi paikadesse istutati puud ja põõsaid. Ehitati värvikaid suvila tüüpi maju, tubade väljajüürimiseks korrastati vanu elamuid. Teha linn ilusaks ja puhtaks, säilitada vaikus – see oli ülesanne, mille lahendamiseks said sõltuvaks linlaste ja linna sissetulekud.

Kunstnik Ants Laikmaa räägib oma meenutustes: „Haapsalu kuulsus seisis möödunud sajandi keskpaiku tema meremudas ja kõrgetes külalistes, kes siin suvitamas käisid. Et seda tegi kaasa ka tsaar ise, siis kogunes Haapsalusse suvel terve hulk „suuri ja vägevaid”. Linnas oodati suvitajaid suure ärevusega, sest nad olid rahatoojad. Nende saabumise eel parandati, puhastati, värviti ja tapeediti, istutati lilli ja põõsaid. Suvitajad tulid linna voorimeeste neljahobusetõldades („landauerites”), mõnel päeval viis-kuus tõlda üksteise kannul. (Oli ka laevaühendus Peterburi jt. linnadega). Võõraid oli nii palju, et „omad saksad” (Haapsalu kodanlased) pidid sageli suve mööda saatma aitades ja kuurides. Kõik kohad üüriti välja.”

Suvitushooajal oli promenaad ainult „kõrge seltskonna” kasutada, „säärsoopameestel”, see on tööinimestel oli supelranda minek keelatud.

Haapsalu kujunemine õukonna suvituslinnaks tõi kaasa Keila-Haapsalu raudtee ehitamise. Raudtee ühendus tõstis linna tähtsust veelgi ja Esimese maailmasõja eelsed aastad kujunesid kuurortlinna hiilgeajaks. Selleks ajaks oli valminud kuurisaal, lahekaldale aga kerkinud hulgaliselt suvila tüüpi ehitisi.

Rüütli tänav 8 asuva hoone rajamislugu.

Kuna Rüütli ja Väike-Mere tänav nurgal asuva hoone rajamise kohta puuduvad täpsed andmed, siis on võimalik rääkida sellest vaid oletuslikult.

Uurides Haapsalu vanasid linnaplaane on näha, et 1800. aastast pärit plaanil on kajastatud teedevõrgustik, mis Rüütli tänava piirkonnas sarnaneb suurel määral tänapäevase olukorraga. Samuti on plaanil ära näidatud krundid ning nendel paiknev hoonestus. Krunt tollase numbriga 43 on juba olemas, kuid puudub veel otsitav hoone. Sama informatsiooni saame ka Ajalooarhiivi Kinnistute registri väljavõttest, milles on ära märgitud, et 03.03.1806 aastal toimunud tehingul (oksionil) on koostatud dokument, mille sisuks on järgmine: „Lunde ostis Iversite maja 700 rublaga. 1800. a. plaanil maja Rüütli ja Väike-Mere nurgal veel puudub, 1809 osalt kivist, osalt puust elumaja juba olemas väärtusega 800 rubla.”

Aastast 1896 pärit kaardilt on võimalik näha sama teedevõrgustikku, mis 1800. aastast pärit kaardilgi. Samuti on kaardil kajastatud krunt, mille numbriks ei ole enam 43, vaid on 48 ning ka hoone Rüütli ja Väike-Mere tänava nurgal.

Lääne Maa-arhiivis paiknevas majaraamatus on esimene märg 1946. aastast, millest lähtub, et hoone kuulub Haapsalu linna TSN TK Majadevalitsusele nr. 5. Samast aastast on hoones asuvasse korterisse nr. 2 sisse kirjutatud tänaste omanike esivanemad: Anna, Vello ja Ernst Kalev.

1946. aastast alates on tehtud nii hoones sees kui ka väljas remonttöid. Kõik tööd on teostatud tõenäoliselt Ernst Kalevi juhtimisel ja kaasabil:

- garaaži ehitus
- katuse vahetus
- siseviimistlustööd mitmel ajal

Uurides lähemalt Ajalooarhiivi Kinnistute registri väljavõtet on võimalik väita, et kinnistu nr. 88 on kunagi kandnud krundinumbrit 43 ja siis mingil ajal hoopis 48. Samalt Kinnistute registri väljavõttest on võimalik täheldada, et antud hoonel on olnud aegade jooksul ka erinevaid aadresse.

Vaata lisaks Lisadessa paigutatud ajaloolisi linnaplaane ja Kinnistute registri väljavõtet.



Vaade Rüütli tänavalt hoone peafassaadile



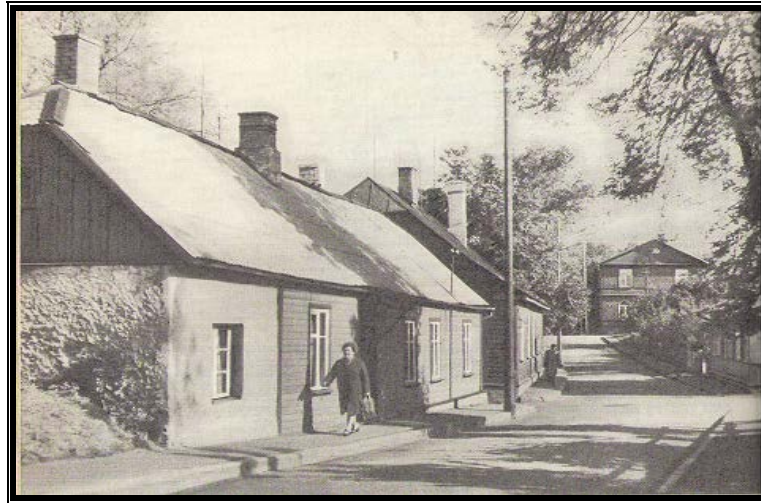
Vaade Rüütli tänavale



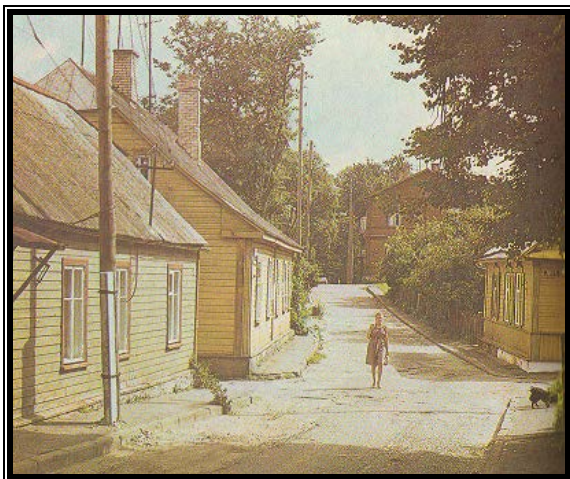
Vaade hoovi poolsele fassaadile



Vaade hoovis olevale paehoonale



Vaade hoonele. Pilt pärineb raamatust „Haapsalu” (1976)



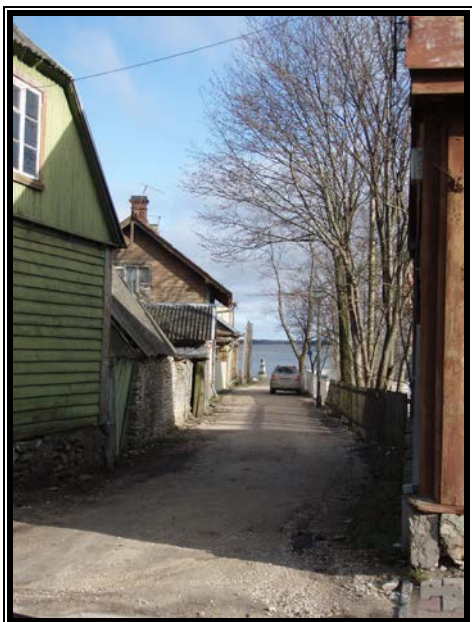
Vaated hoonele ja Rüütli tänavale. Pildid pärinevad raamatust „Maa mere ääres” (1985)

2. RÜÜTLI TÄNAVA PIIRKONNA TÄNAPÄEVANE OLUKORD.

Täna sel päeval on antud piirkonnale aastasadade pikkune ajalugu, mille iseloomulikumaks tunnuseks on hooned, mis pärinevad erinevatest ajajärgudest. Olemasoleva tänavavõrgustiku kujunemine on samuti sajandite pikkuse protsessi tulemus, kuid võib ütelda, et sarnasusi on märgata isegi 1683. aastast pärit Haapsalu linnaplaanilt. Oma olemuselt on antud piirkond säilitanud endas haapsaluliku vaikuse ja ajaloolise hõngu.



Vaata lisaks Lisadesse paigutatud ajaloolist linnaplaani aastast 1683.



Vaade Väike-Mere tänavale



Vaated Rüütli tänavale

3. HOONE OLEMASOLEVA OLUKORRA KIRJELDUS. TEHNILISE SEISUKORRA HINNANG. KAHJUSTUSTE TEKKE ANALÜÜS.

3.1. VÄLISARHITEKTUUR

3.1.1. VUNDAMENT JA SOKKEL

Elamu vundament ja sokkel on ehitatud murtud ja tahatud paekivi plokkidest. Suure tõenäosusega on kasutatud kohalikku paekivi. Sideainena on kasutatud lubimörti. Sokliosa on kaetud hilisematel aegadel tsementmördiga, mis antud hetkel on Väike-

Mere tänava poolset küljelt enamjaolt maha pudenenud, hoovipoolset küljel on see veel suhteliselt hästi säilinud.

Kuna Rüütli tänava maapinnareljeef on langusega Väike-Mere tänava poole ja maapinnakihid on aegade jooksul tõusnud, siis sellel fassaadi küljel on sokliosa jäänud umbes poole maja osas pinnakihtide varju, mistõttu fassaadilaudis on otseses kokkupuutes tänavakattega. Pinnakihtidest välja ulatuv sokliosa on aga väga halvas seisukorras, sest vuugid on mõrdist tühjaks uhutud ning soklikivid on oma esialgselt kohtadelt väljavajunud. Ka Väike-Mere tänava poolse külje sokliosa vuukides pole märgata sideainet.

Eenduva sokli serva paigaldatud veelauad on mitmes lõigus halvas seisukorras ning osaliselt kaldega seina poole.

Sokliosas asetsevaid põranda tuulutusavasid ei ole märgata.

Väidetavalt asub Rüütli tänava poolne vundament kunagise linnamüüri vahetus läheduses.

Vaata lisaks joonist A-01.

3.1.2. VÄLISSEINAD

Elamu välisseinad on suures osas valmistatud rõhtpalkseintena, mis väljastpoolt esimese korruse ulatuses on kaetud horisontaalselt asetatud laudisega.

Katuseviilualune osa on Väike-Mere tänava poolset küljel kaetud vertikaalse laudisega ning vastasküljel üksteise kõrvale samuti vertikaalselt asetatud laudisega, mille kokkupuutuvad servad on omakorda kaetud kitsa laudisega. Visuaalsel vaatlusel on näha, et Väike-Mere tänava poolne horisontaalselt asetatud fassaadilaudis pärineb kõige varajasemast ajast, sest laudise profiili juures on kasutatud nn. veeninasid ning laudis on kinnitatud rõhtpalkseina külge sepanaelttega. Katuse mõlema viilualuse laudis, Rüütli tänava ja sisehoovi poole jääv horisontaalselt asetatud laudis on aga pärit hilisemast ajast, mis kajastub laudise profiilis ja naeltes. Kogu hoone on üle värvitud rohekat tooni õlivärviga, mis antud hetkel on pragunenud. Hoovipoolset majaküljelt on näha, et hoone sisemised seinad on laotud välispalkidega risti, mis omavahel sidumisega on moodustanud välisseina väljaastuvad osad. Antud välisseinast väljaulatuvad palgiotsad on kaetud vertikaalselt asetatud laudisega. Mingil põhjusel ei ole nähtav antud konstruktsioon maja Rüütli tänava poolset peafassaadilt. See võib näidata seda, et sellelt fassaadiküljelt on palgiotsad maha saetud.

Välisel vaatlusel on näha, et Rüütli tänava poolne fassaadiosa on hästi säilinud. Seestpoolt seina viimistluskihtide eemaldamisel tuli aga nähtavale, et koht, kuhu katusesse on paigaldatud elektri majja toomiseks toru, on nii välimine kui ka risti asetsev ja välimise seinaga seotud sisemine palksein saanud täies ulatuses ülemisest kuni alumise palgireani elektriposti aluses osas niiskuskahjustuse tõttu tugevalt kannatada. Niiskuse tõttu on palkides leidnud soodsa kasvupinna seen, mis Eesti Mükoloogia Uuringukeskuse ekspertiishinnangul osutus näätskorgikuks (teiste nimedega veel majakorgik, majanääts). Antud seeneliik tekitab puumädanikku.

Vaata lisaks Lisadesse paigutatud Eesti Mükoloogia Uuringukeskuse ekspertiishinnangut 1043 / 0308 leheküljelt.

Väike osa hoone välisseintest on valmistatud paekivist, mis omakorda on kaetud väljast poolt tsementkrohviga. Rüütli tänava poolne seinosa on viimistletud lisaks rohelise värviga.

Hoovipool olev koda on ehitatud puitkarkass meetodil. Seinad on väljastpoolt kaetud vertikaalselt asetatud laia laudisega ning kinnitatud seinu sepanaaltega. Visuaalselt vaadeldes võib ütelda, et antud hooneosa ehituslik pool on väga kehvalt teostatud.

Vaata lisaks joonist A-02.

3.1.3. KATUS JA SELLE KANDEKONSTRUKTSIOONID

Elamu katuseks on poolkelpkatus, mis on täies ulatuses säilinud esialgsel kujul. Antud hetkel katab katust eterniit, kuid 1956. aasta majavalduse plaanilt võib lugeda, et varem on katus olnud kaetud põletatud savikiviga, mille kinnituseks on katuse alt leitud savikivi näidised.

Katust kandvad puitsarikad ja -roovitus nende peal on heas seisukorras – välja arvatud hoone idapoolses nurgas, kus on näha, et eterniit on purunenud ja selle tõttu on nii sarikad kui ka roovitus saanud niiskuse poolt kahjustada. Samuti on osalise niiskuskahjustustega kuuri paekivist välisseina peale toetuv puidust katusesarikas. Välisel vaatlusel rohkem puudusi ei ilmnenud, kuni hetkeni, mil eemaldati hoone välisseina sisemiselt poolelt viimistluskiht, mille alt tuli välja palkseina ulatuslik niiskuskahjustus. Kahjustuse põhjuseks on katusele paigaldatud elektri majja toomiseks ettenähtud toru, mille kaudu on sein märgunud. Vaadates ajaloolist fotot 1950-ndatest aastatest näeme, et juba seal on see toru näha.

Katuse õuepoolsele küljele on paigaldatud ka iga korstna juurde katuseaken, mis arvatavasti ei ole siiski algselt katuseosad olnud.

Katusealust on arvatavasti kasutatud kunagi suvitajate majutamiseks, sest on näha, et roovi küljes on olnud tapeet, mis on sinna kinnitatud naeltega.

Katusel räästas peaaegu puudub, mis on omane Haapsalu selle aegsele arhitektuurile. Väike eenduv räästaosa on kaetud horisontaalselt asetatud laia äärelauaga. Vältimaks katusele tulevate sademete kahjulikku mõju hoone fassaadile korraliku räästa puudumise tõttu, on hoonele paigaldatud vihmaveesüsteem, mis antud hetkel ei suuda enam täita oma algset funktsiooni. Hoone õuepoolisel küljel on säilinud esialgne vihmaveerenn ja äravoolutoru. Sarnane vihmavee äravoolutoru on näha ka ühel ajaloolisel fotol 1950-ndatest aastatest, mis on jäädvustatud Rüütli tänava poolsest küljelt.

Rüütli tänava poolse peaukse kohale on paigaldatud varikatus, mis kahjuks ei ole algselt säilinud. Olemasolev varikatus on väga kehvast seisukorras.

Vaata lisaks joonist A-03.

3.1.4. AHJUD JA KORSTNAD

Elamule on püstitatud aegade jooksul kolm korstent. Algselt on olnud hoonel arvatavasti üks korsten, mis asus hoone keskel praeguse keskmise korstna asukohal. Seda võib järeldada sellest, et antud kohas on säilinud paekivisein, mis on tahmunud. Olemasolevad korstnad on laotud tellistest ja kaetud esimese korruse ulatuses krohviga. Katuse alla jääv korstnaosa on krohvimata. Idapoolisel küljel olev korsten on

välisel vaatlusel kõige vanem. Teiste korstnate katusest väljaulatuvad osad on aga laotud uuesti üles ning osaliselt kaetud krohviga.

Kahte korstnasse on ühendatud plekk-kestaga ahi ning ühte korstnasse on ühendatud pliit. Kuna pliit ja ahjud on pärit hilisemast ajast, siis nende juurde kuuluvad tahmaluugid ja siibrid on pärit samast ajajärgust ning ei vääri säilitamist.

Vaata lisaks joonist A-04.

3.1.5. VÄLISUKSED

Rüütli tänava poolne puidust välisuks on tahvelduse ja valgmikuga, kuid ei ole algupärane. Uks on halvas seisukorras, sest ukse alumine serv, lävepakk ja piirdelaudade maapinna lähedal olevad otsad on kahjustatud. Eemaldades ukse kõrvalt hoone sisemiselt küljelt viimistluskihtisid, tulid nähtavale barokse välimusega uksehinged ning algse välisukse gabariit, mis on praegusest ukseavast tunduvalt laiem.

Hoovipoolne koja uks on valmistatud laudadest, mis pärinevad varajasemast ajast, sest laudad on laiad. Uksele on kinnitatud algselt terasest sepphinged. Kuna üks hingedest on purunenud, siis ukse ülemisse ossa on lisatud kaks nõukogude aegset hinge.

Garaaži kahepoolne nn. väravuks on puitsõrestikul, kaetud diagonaalselt asetatud kitsa laudisega. Hinged on oma välimuselt sarnased koja ukse hingedega. Uks on saanud niiskuse tõttu kahjustatud.

Kõik ukсед on värvitud roheliseks nagu kogu hoone välisvoodergi.

Vaata lisaks joonist A-05.

3.1.6. AKNAD

Elamule on paigaldatud mitmeid erinevaid tüüpe aknaid. Üks hoovipoolne nn. esiku ja üks Väike-Mere tänava poolne katuse viilualune aken on säilinud hoone algusaegadest, teised aknad on hilisemast perioodist. Neil kahel aknal on hinged ja nurgikud, mis on sepietatud 18. sajandi lõpul või 19. sajandi esimesel poolel. Mõlemad aknad on kolmese ruudujaotusega. Kuna esikuaknal on tavaline aknapiit, mille küljes on veel sissepoole avanev siseraam ja väljapoole avanev välisraam, siis sellel aknal on säilinud ka haagid.

Katuse viilualusele aknale on mingil hetkel lisatud vasakpoolsesse ülemisse klaasiruutu tuulutuskanen. Antud väidet kinnitavad hinged, mis on pärit hilisemast ajast. Paraku võib ka märkida, et antud viilualune aken ei asu oma algsel kohal, vaid on sinna paigaldatud arvatavasti ajal, mil kunagine pererahvas on langetanud otsuse rentida pööningupinda suvitajatele.

Hilisemast ajast pärit aknad jagunevad veel omakorda kaheks – Rüütli tänava poolsed ja hoovipoolsed aknad. Rüütli tänava poolsed aknad on valmistatud algselt sarnaselt algupärastele akendele kolmese ruudujaotusega. Mingil ajahetkel (enne 1950-ndaid aastaid, nagu on näha ajaloolistelt fotodelt) on aga nii sise- kui ka välisraamidelt ära saetud alumised põikprossid.

Hoovipoolsed aknad on oma mõõtmetelt väiksemad. Akendel puuduvad klaasijaotused nagu on näha Rüütli tänava poolsetel akendel. Lisatud on vaid vasakpoolsele raamile tuulutusava.

Kõik aknad on kitiitud ja värvitud õlivärviga valgeks. Värv on ajajooksul pragenenud ning kitt on vananenud ja ei kaitse enam seetõttu puitu. Välisraamid on võrreldes siseramidega halvemas seisukorras.

Kõikide akende piirdelauad on hilisemast ajast – algupärased pole säilinud. Hilisemast ajast pärit akendel on väljaspool raami allääres puidust veelauad. Osad veelauad on puudu, mistõttu on nii aknaraamid kui ka lengid niiskuse poolt kahjustatud.

Varasemast ajast pärit akendel puuduvad raami alumises ääres veelauad. Kõikidel akendel on veel ka lisa veelauad, mis on mõeldud otseselt fassaadi kaitsmiseks. Need veelauad on akendel alles ning seetõttu on ka visuaalsel vaatlusel näha, et fassaad pole saanud niiskuskahjustusi.

Hoone hoovipoolsesse katusesse on paigaldatud kõigi kolme korstna lähedusse katuseaknad. Vaata nende kohta täpsemalt punktist 2.1.3. Katus ja selle kandekonstruktsioonid ning joonist A-03.

Vaata lisaks joonist A-06.

3.1.7. TREPID

Välistrepid

Rüütli tänava poolne maapind on aegade jookul nii palju tõusnud, et antud hetkel ei ole treppi enam olemas, kuigi võib arvata, et tegelikult on välisukse ees siiski aste/astmestik olnud.

Hoovipoolne koja esine trepp on rajatud algselt paekividest, kuid hilisemal ajal on see kaetud tsemendiga.

Sisetrepid

Antud hetkel on hoonel kaks sisemist treppi, millega on tagatud võimalus pääseda nii keldrisse kui ka katuse alla. Keldrisse viiv trepp on ehitatud paekividest ning arvatavasti samal ajal kui rajati ka vundamenti, sest välisel vaatlusel pole näha pragusid, mis peaksid ilmnema erinevate osade erinevatest vajumistest. Trepiastmed on kaetud puiduga, mis on keldris oleva niiskuse tõttu suhteliselt halvas seisukorras. Katuse alla viiv trepp on valmistatud puidust.

Vaata lisaks joonist A-07.

3.2. SISEARHITEKTUUR

Üldist

Hoone esialgne ruumijaotus on üldjoontes säilinud. Lisatud on vaid paar kergvaheseina, millega on moodustatud nn. tagatuba magamise tarbeks ja tualett tagatuppa.

3.2.1. PÕRANDAD

Elamul on algselt olnud laia laudisega kaetud põrandad, mis on osades ruumides antud hetkel kaetud linoleumiga või saepuruplaadiga. Laudis ja saepuruplaat on omakorda kaetud värviga.

Kuna Rüütli tänava poolne soklioson on niiskuskahjustuse tõttu ära vajunud, siis põranda ja välisseina vahele on tekkinud umbes 5 cm laiune tühimik.

Vaata lisaks joonist A-08.

3.2.2. SEINAD

Elamu rõhtpalkseina sisemine pool on kaetud esialgselt nn. tikutamise meetodil krohviga, mis omakorda on hiljem tapetseeritud. Uurides ajalehti, mis on kleebitud esimese tapeedikihi alla, leidsin kõige varasemaks trükidaatumiks 1966. Samas võib kindlalt oletada, et see daatum ei ole pärit kõige varasemast ajast, sest kirjašrifti põhjal on osad saksakeelsed lehed pärit veelgi varasemast ajast.

Peale esimest tapeedikihti on seinu kaetud järgnevalt mitme erineva tapeedikihiga. Seejärel on seintele kinnitatud saepuruplaat ning toodud madalamale ka lagesid. Seda väidet kinnitab fakt, et algselt on tapetseeritud seinu kõrgemalt ning peale lae madalamaks toomist on tapeet asetatud kuni laeliistuni.

Saepuruplaadi peale on kinnitatud veel omakorda mitu erinevat kihti tapeeti.

Kuna elamu on jagatud mingist ajahetkest kaheks korteriks, siis võib öelda, et korteris nr. 2 on rohkem säilinud originaalset krohvitud seinu, mida on küll aegade jooksul korduvalt üle värvitud.

Ka ruumi nr. 6 ehk 1. korteri köögi seinad on kaetud krohviga ning värvitud.

Mingil põhjusel on ruumi nr.5 (hoovi viiva koja esine esik) ja osaliselt ka ruumi nr. 11 (koda) seinad kaetud papiga, mis omakorda on üle värvitud.

Vaata lisaks joonist A-09.

3.2.3. LAED

Elamu lagede viimistlusmaterjaliks on algselt olnud üksteise peale asetatud laiad lauad, mis omakorda on asetatud kandiliseks tahutud laetalade peale jättes laetalad nähtavale. Laudade üksteise peale asetamisel tekkinud tühimikud laua ja tala vahel on algselt täidetud seguga ning kogu laesüsteem on kaetud valge värviga. Hilisemal ajal on laed toodud madalamale sellisel, et talade alumisele pinnale on kinnitatud vineerplaadid. Plaatide ühenduskohad ning seinu ja lae ääred on viimistletud liistudega.

Tänapäevaste laematerjalide eemaldamisel selgus, et kohas, kus välissein on katusest tulnud sademete tõttu kannatada saanud, on laetala oma algselt kohalt vajunud.

Pööningul on laele peale kantud traditsiooniline kiht lubjast ja liivast.

Vaata lisaks joonist A-10.

3.2.4. SISEUKSED

Elamule on aegade jooksul paigaldatud erinevaid tüüpe puidust siseuksi, mis ei ole algupärased ja seetõttu ei vaja säilitamist.

Vaata lisaks joonist A-11.

3.2.5. KELDER

Elamus on ka kelder, mis asub ruumide nr. 2, 4 ja 5 all. Keldriseinad on laotud paekividest ja osaliselt hilisemal ajal üle krohvitud. Põrand on hetkel kaetud mulla-liiva seguga, mis ei välista, et tegelikult on põrand valmistatud mõnest muust materjalist (näiteks paekiviplaadidest). Pinnase lähemal uurimisel selgus, et see on väga niiske ning ühes kohas on tekkinud isegi loik.

Keldrilagi on osaliselt algne, osaliselt kaetud tänapäevaste materjalidega. Kuna keldris on palju niiskust, siis on märgata, et katmata laeosa on saanud tugevalt kahjustada. Paraku ei ole võimalik hinnata olukorda laeosas, mis on kaetud.

Vaata lisaks joonist A-12.

4. MUINSUSKAITSE ERITINGIMUSED. JUHISED RESTAUREERIMISTÖÖDE TEOSTAMISEKS.

Üldist

- Kõikide projekteerimis- ja restaureerimistööde juures kasutada spetsialiste, kes omavad Muinsuskaitseameti poolt väljastatud kehtivat tegevusluba.
- Projekteerimisel arvestada projektlahenduse sobivust olemasoleva hoonega, naaberhoonetega ja ümbritseva keskkonnaga.
- Säilitada hoone Rüütli tänava poolsed gabariidid ja arhitektuurne välisilme.
- Juurdeehitus on lubatud hoone idapoolisel küljel oleva kuuri ja garaaži osasse. Uue mahu lisamine ajaloolisele hoonele peab olema arhitektuurselt tagasihoidlik, ajaloolise arhitektuuriga sobiv ning olemasolevat miljööd väärtustav ja arvestav.
- Kõikide puitpindade värvimisel kasutada naturaalse värvi pealekandmiseks lapikut pintsli. Mitte kasutada värvipritsi.
- Hoone siseplaneeringut võib muuta, et viia ruumistik vastavusse tänapäevastele nõuetele ja vajadustele.

4.1. VUNDAMENT JA SOKKEL

- Kogu soklilt eemaldada tsementmördikiht.
- Tsementmördikihi eemaldamisel ilmnevate kahjustuste põhjuste ja ulatuse selgitamine.
- Likvideerida kahjustuste põhjused (näiteks amortiseerunud veelauad, sadevetesüsteemide puudused, maapinna mittesoodsad kalded jne.)
- Puhastada vundament lahtistest kividest, mördist, samblast jms.
- Rüütli tänava poolne väljavajunud sokliosaga võtta lahti ja laduda uuesti üles kasutades algupärast materjali ja sideainet.
- Vuukida kogu sokliosaga algselt kasutatud mördi liigiga (lubikrohviga).

- Vajadusel taastada soklipealne hüdroisolatsioon.
- Amortiseerunud veelauad asendada uutega.
- Vajadusel ehitada drenaaži ja sadevete ärajuhtimissüsteem.
- Ehitada sillutisriba kaldega hoonest eemale.
- Konsulterida mõne Haapsalu muinsuskaitsega tegeleva spetsialistiga erinevatest võimalustest Rüütli tänava poolse maapinnakihtide varju jäänud sokliosa väljatoomiseks ja tegutseda vastavalt pooltevahelisele kokkuleppele.

4.2. VÄLISSEINAD

Puitkonstruktsioonid

- Avada hoone puidust välisseintega seotud konstruktsioone.
- Uurida konstruktsioonidega seotud kahjustusi, nende tekke põhjusi ja ulatuste suurusi.
- Vajadusel välislaudis eemaldada. Kuna Väike-Mere tänava poolne horisontaalselt asetatud laudis on pärit kõige varasemast ajast, siis soovituslikult need fassaadilauad säilitada. Laudade eemaldamisel need eelnevalt nummerdada ja ladustada selliselt, et oleks tagatud nende säilimine.
- Kandekonstruktsioonide kahjustunud kohad asendada analoogse materjaliga. Võimalusel kasutada vana puitu.
- Kandekonstruktsiooni esialgne kuju taastada (juhul kui on soovimatuid muutusi või ei ole tagatud püsivus).
- Vajadusel seinad soojustada ja paigaldada tuuletõke. Kuna soojustuse paigaldamisel muutuvad seinad paksemaks, siis aknad tuleb asetada mitte oma esialgsetele kohtadele, vaid selliselt, et nad oleksit fassaadiga tasa, see tähendab taastada olemasolev fassaadiplaan.
- Säilitamist vääriva voodrilaua amortiseerunud (pehastunud või muul moel kahjustunud) lauad välja vahetada, võimalusel jätkata.
- Laudis paigaldada, jälgides algset paigaldust (horisontaalselt, vertikaalselt).
- Laudis puhastada lahtisest värvist, tehes eelnevalt sondaaž, et selgitada välja hoonet katnud värvikihid.
- Väiksemad lõhed ja praod laudises parandada linaõlikitiga, kusjuures kititav pind tuleb enne kruntida. Suuremate pragude puhul tihendada need sobivas mõõdus pilbastega.
- Värviuuringutest lähtudes värvida hoone traditsioonilise värvitüübiga, mis laseb aluspinnal „hingata“.
- Juurdeehitused lammutada, taastades hoone algsed gabariidid. Samas võib vajadusel juurdeehituste asemele ehitada uue mahu, mis oleks kooskõlas olemasoleva vana arhitektuuriga.

Paekivikonstruktsioonid

- Kogu paekiviseinalt eemaldada tsementmördikiht.
- Tsementmördikihi eemaldamisel ilmnevate kahjustuste põhjuste ja ulatuse selgitamine.
- Likvideerida kahjustuste põhjused (näiteks amortiseerunud veelaud, sadevetesüsteemide puudused, maapinna mittesoodsad kalded jne.)
- Puhastada sein lahtistest kividest, mördist, samblast jms.
- Vuukida kogu seiniosa algselt kasutatud mördi liigiga (lubikrohviga).

- Vajadusel taastada sein ja katuse viilualuse puitkonstruktsiooni kokkupuute koha hüdroisolatsioon.
- Amortiseerunud veelauad asendada uutega.

4.3. KATUS JA SELLE KANDEKONSTRUKTSIOONID

- Olemasolev eterniitkatuse eemaldada.
- Uurida konstruktsioonidega seotud kahjustusi, nende tekke põhjusi ja ulatuste suurust.
- Kahjustada saanud konstruktsioonide kahjustatud kohad asendada analoogse materjaliga. Võimalusel kasutada vana puitu.
- Eterniidi asemel taastada esialgne katusekattmaterjal, milleks oli põletatud savikivi.
- Taastada vihmaveesüsteemi rennid ja äravoolutorud soovitavalt algsel kujul.
- Haapsalule omane räästakuju tuleb säilitada.
- Katusekorruse väljaehitamisel on lubatud katuseharja tõsta selliselt, et hoone üldmulje ei kannataks.
- Rüütli tänava poolsele küljele on lubatud paigaldada katuseaknad, millega säilib katuse algne kuju. Hoovi poolsele küljele on lubatud ehitada vintskapid selliselt, et külgedelt säiliks kaldkatuse 2 m osas.
- Katuseakende paigaldamisel Rüütli tänava poolsele küljele viia katuseakende rütm kokku hoone olemasolevate avadega.

4.4. AHJUD JA KORSTNAD

- Korstnad korrastada.
- Korstnad katta plekiga.

4.5. VÄLISUKSED

- Kuna hoone kõik välisüksed ei ole algsed, siis võib need asendada uutega.
- Uute uste ja piirdelaudade valmistamisel lähtuda ajaloolistest eeskujudest.
- Taastada Rüütli tänava poolse peasissepääsu ukse algsed gabariidid.
- Säilitada Rüütli tänava poolse välisukse barokse välimusega hinged. Soovitavalt säilitada ka teiste uste juures kasutatud terasest sepietatud hinged.

4.6. AKNAD

- Säilitada kaks algupärast akent koos kõigi originaaldetailidega ja valmistada nende järgi ülejäänud puuduolevad aknad.
- Uued valmistatavad akende välised raamid teostada vana algupärase raami põhjal (kuuese klaasijaotusega). Sisemine raam võib olla ilma horisontaalprossideta.
- Säilitamist väärivatelt akendelt eemaldada värv ja metallsed osad ning selgitada välja kahjustused, nende põhjused ja ulatus.
- Väike-Mere tänava poolsest viilualuselt aknalt eemaldada hilisemal ajal lisatud tuulutusakend. Algupäraste akende klaasimisel kasutada soovituslikult vanemat tüüpi klaasi.

- Kahjustunud puitosad parandada kas asendamise või plommimise teel. Võimalusel kasutada vana puitu.
- Puhastada metallosad ning vajadusel parandada.
- Aknaraamide klaasimisel vältida puuliiste, kasutada traditsioonilist linaõlikitti (mitte uuemaid kititüüpe).
- Aknaraamid viimistleda linaõlivärviga.
- Metalsed osad kinnitada uuesti raami külge jättes need barokiajastule omaselt rõhutatult nähtavale (mitte katta aknaraamiga ühtse värviga).
- Uute piirde- ja veelaudade valmistamisel lähtuda ajaloolistest eeskujudest.
- Säilitada olemasolevate avade asukohad ja gabariidid. Rüütli tänava poolsele küljele uusi avasid mitte ette näha.
- Uute avatäidete materjalina kasutada ainult täispuitu.

4.7. TREPID

- Säilitada keldrisse viiv paetrepp parandades selle kahjustatud osad.
- Kui saadakse üksmeel Rüütli tänava maapinnakihtide koorimiseks, siis valmistada aste lähtudes ajaloolistest eeskujudest.

4.8. PÕRANDAD

- Puhastada kõik põrandad tänapäevastest materjalidest.
- Uurida laudise ja konstruktsioonidega seotud kahjustusi, nende tekke põhjusi ja ulatuste suurust.
- Kahjustada saanud konstruktsioonide kahjustatud kohad asendada analoogse materjaliga. Võimalusel kasutada vana puitu.
- Vajadusel asendada laudis vastavalt ruumi uuele funktsioonile (näiteks tualettruum, esik jne.) kahhelkiviplaadidest põrandaga, kusjuures plaatide valikul lähtuda ajaloolistest eeskujudest.

4.9. SEINAD

- Puhastada kõik seinad tänapäevastest materjalidest.
- Uurida konstruktsioonidega seotud kahjustusi, nende tekke põhjusi ja ulatuste suurust.
- Kahjustada saanud konstruktsioonide kahjustatud kohad asendada analoogse materjaliga. Võimalusel kasutada vana puitu.

4.10. LAED

- Puhastada kõik laed hilisemal ajal kaetud materjalidest.
- Uurida konstruktsioonidega seotud kahjustusi, nende tekke põhjusi ja ulatuste suurust.
- Kahjustada saanud konstruktsioonide kahjustatud kohad asendada analoogse materjaliga. Võimalusel kasutada vana puitu.
- Seina niiskuskahjustuse tõttu alla vajunud tala tõsta oma esialgsele kõrgusele ja kohale tagasi.
- Nii talad kui ka laelauad puhastada algsetest värvikihtidest.

4.11. SISEUKSED

- Kuna säilinud ei ole ühtegi algupärast siseust, siis olemasolevaid uksi säilitama ei pea.
- Soovituslikult jälgida siseuste valimisel ajaloolisi eeskujusid.

4.12. KELDER

- Puhastada lagi hilisemal ajal kaetud materjalidest.
- Uurida konstruktsioonidega seotud kahjustusi, nende tekke põhjusi ja ulatuste suurust.
- Kahjustada saanud konstruktsioonide kahjustatud kohad asendada analoogse materjaliga.
- Uurida keldris oleva niiskuse tekke põhjusi. Eemaldada põhjused.

KOKKUVÕTE

Haapsalu... Valge Daam... Meremuda... Meri, päike, sirelid ja varjukate aedade rohelus... Paralepa... Tšaikovski... Skulptuurid... Haapsalu rätid...

Seda puht-haapsalulikku teatakse ja tuntakse. Põimunud on sellesse 729-aastane minevik loodusliku omapära ja kaunidusega, tulevik, mis seostub möödanikuga. Linn asub nagu muistegi poolsaarel lahtede rüpes. Korrata võib Fr. Tuglase sõnu: „Madalate laidudena kaugenevad merre holmid. Lähed kitsast teed mööda kahe vetevälja vahel, ees õhtutaeva õhetus. Siin-seal teisi teid üle mere, veest tõusvaid elamuid ja puudesalku – laguunide maastik. Oled lõpuks Suure Holmi kõrgeimas kohas: ümber ääretu rahu, vee välget tõusvas videvikus, kaugel silmapiiril mandri ja saarte rannad. Ja pöörad siis tagasi: ees aedadesse uppuv idülliline linn ning selle kohal mineviku helki heitev lossitorn...”

Lossitorni mineviku helk kõneleb sajandeid kestnud rõhumisest, varjab traagilisi aastaid, mil linn oli ahervaremetes või peaaegu inimtühi. Aastasadu vaadati seda torni vihkamisega. Samas manitseb ta: ära unusta minevikku! Ränkrasket minevikku on tõesti kerge unustada. Ei ela ju üle 11 800 elanikuga linn enam juhuslikust kalaõnnest või suvitajatelt saadavatest sissetulekutest.

Haapsalu kui üks vanimaid Eesti väikelinnu ja vabariigi vanim kuurort on ajanud lopsakaid noorusvõrseid. See kajastub majanduselusel, kultuuris ja sadades igapäevastes elunähtustes, kõige silmapaistvamalt aga linna väljanägemises. Siin on kilomeetrite viisi teid, mida ümbritsevad nii uued kui vanad ehitised.

Talletanud killukeksi oma minevikust, püüab Haapsalu linna külastajatele põgusalt tutvustada oma minevikku ja olevikku, olla vestluskaaslane iidsetel looklevatel tänavatel ja sirgetel asfaltteedel.

Kokkuvõte koostamisel on kasutatud ja kohandatud tänapäevaseks tekstilõike R. Haavamäe koostatud raamatust „Haapsalu“ („Eesti Raamat“ 1976).

KASUTATUD MATERJALID

Arhiivimaterjalid

- Ajalooarhiivi Kinnistute register. Viide EAA.2840.1.36632
- Lääne Maa-arhiiv. Leidandmed **LAMA.580.1.757**

Kasutatud kirjandus

- E. Väljal „Maa mere ääres” (Tallinn „Eesti Raamat” 1985)
- R. Haavamägi „Haapsalu” (Tallinn „Eesti Raamat” 1976)
- „Aknad” Rootsi Riigi Muinsuskaitseamet
- „Katusekivi. Kivikatus” Rootsi Riigi Muinsuskaitseamet
- „Hoonete värvimine“ Rootsi Riigi Muinsuskaitseamet
- „Restaureerimise põhimõtted, ehitustehnoloogia ja materjalid“ Rootsi Riigi Muinsuskaitseamet
- „Rõhtpalkmajad“ Rootsi Riigi Muinsuskaitseamet

Kasutatud internetipõhine materjal

- Muinsuskaitse koduleheküljel olev alajaotus „Kasulikku“

Ajaloolised Haapsalu kaardid/plaanid

- Tõnis Padu koostatud kogum

Ajaloolised fotod

- Deana Pöder'i erakogust

Olemasoleva olukorra fotod

- Autori poolt pildistatud veebruar-aprill 2008

JOONISED

SS-01	SITUATSIOONISKEEM ELAMU AJALOOLINE PLAAN, RUUMIDE EKSPLIKATSIOON	M 1:2000 M 1:100
A-01	VUNDAMENT	
A-02	VÄLISSEINAD	
A-03	KATUS JA SELLE KANDEKONSTRUKTSIOONID	
A-04	AHJUD JA KORSTNAD	
A-05	VÄLISUKSED	
A-06	AKNAD	
A-07	TREPID	
A-08	PÕRANDAD	
A-09	SEINAD	
A-10	LAED	
A-11	SISEUKSED	
A-12	KELDER	

LISAD

- EESTI MÜKOLOOGIA UURINGUTE KESKUS SA POOLT KOOSTATUD EKSPERTHINNANG 1043 / 0308
- KINNISTUTE REGISTRI VÄLJAVÕTE
- AJALOOLISED MATERJALID (linnaplaanid, hindamisakt jne.)

Deana Pöder
Õpetaja 36
90506 Haapsalu

EKSPERTHINNANG 1043 / 0308

12. märts 2008

Ekspertiisi teostamise aeg: 11. märts 2008 laboris
Hoone nimetus: teadmata
Kontrollitava hoone asukoht: teadmata
Tööde teostaja: Eesti Mükoloogia Uuringutekeskus SA
Ekspertgrupp: Kristel Pau, projektijuht
Jane Oja, mükoloog
Kasutatav tehnika: Valgusmikroskoop

Ekspertiisi käigus objektil:

✓ Proov saadeti ekspertiisi teostaja kontorisso Soola 1A-405

Ekspertiisi tulemusena võib väita alljärgnevat:

Proovidel leitud seeneniidistik kuulub *Antrodia sinuosa* le (näätskorgik, majakorgik, majanääts). Seenkahjustuse liik vastavalt biokahjustuste standardile EVS-EN 335-1:2002 A.2.1.1 Puitumädandavad kandseened (Basidiomycete wood-rotting fungi). Nimetatud seen tekitab pruunmädanikku

Leitud seente lühitutvustus:

Antrodia sinuosa (näätskorgik, majakorgik, majanääts)

Viljakeha: substraadile liibunud, algul selgelt valge, hiljem muutub helepruuniks, poorne, poorid ümmargused kuni nurgelised, mõnikord hambulise servaga; pindmine mütseel: lehvikukujuliselt harunenud, valkjas, esinevad kiudhüüfid ja juht-seeneniidid.

Seeneniitude süsteem: kahetüübiline; generatiivhüüfid õhukeseseinalised, vaheseintega; kiudhüüfid paksuseinalised, vaheseinteta.

Eosed: silindrilised, sirged kuni nõrgalt kõverdunud, värvusetud, 4-5.5 × 1-1.5 µm.

Levik: vajab kõrgemat temperatuuri ja puidu niiskust kui majavamm ja majakoarik. Looduses



esineb lamavatel okaspuude tüvedel, tarapostidel, kändudel. Hoonetes halvasti ventileeritud katusealustes (kus on suur õhuniiskus), katusekonstruktsioonidel ja välistel pindadel, akendel. Resistentne kuivuse suhtes. Tekitab peent pruunmädanikku, mädanik kollakas kuni helepruun, puukuubikud 1-1.5 cm suurused.

Kristel Pau
Eesti Mükoloogia Uuringutekeskus SA
Projektijuht

Tulemuse väljastas

Maiu Toots

Kinnistu	88	Ringkond	Tallinn-Haapsalu KA: Haapsalu linn
Krundi nr	--	Vanad numbrid	43, siis 48
Viide	EAA.2840.1.36632	Märkused	--

Asukoht	Tänav	Majad	Märkused	TLA	EAA
Haapsalu	Wiedemanni	6	1927	--	+
Haapsalu	Promenaadi	18	1992	--	--
Haapsalu	Rüütli	6	1992	--	--
Haapsalu	Rüütli	91	1903	--	+
Haapsalu	Suur-Promenaad	130	1903	--	+
Haapsalu	Rüütli	8, 8a	2007	--	--

Tehingud

Tehing	pärimine			Sisu
Kinnistamise kuupäev	25.08.1934	TLA	EAA	Kinnistu 88 (Wiedemanni 6) koos kinnistutega nr 53 ja 481 Reinwaldtide omanduses
Tehingu kuupäev	--	--	+	
Omandas		TLA	EAA	
Edith Reinvaldt	--	--	+	
Villiam Reinvaldt	--	--	+	
Ivar Reinvaldt	--	--	+	
Dagmar Reinvaldt	--	--	+	
Edvin Reinvaldt	--	--	+	

Tehing	kinkimine			Sisu
Kinnistamise kuupäev	02.08.1924	TLA	EAA	Kinnistu 88 (Rüütli 6) omanik L.Reinwaldt. 1927 a teatanud Hugo Reinwaldt, et elumaja umbes 90 aastat vana.
Tehingu kuupäev	08.07.1924	--	+	
Omandas		TLA	EAA	
Luise Reinwaldt	--	--	+	

Tehing	pärimine			Sisu
Kinnistamise kuupäev	11.02.1921	TLA	EAA	--
Tehingu kuupäev	--	--	+	
Omandas		TLA	EAA	
Gottfried Matwey	--	--	+	
Hermine Bedmann	--	--	+	
Luise Reinwaldt	--	--	+	

Tehing	pärimine			Sisu
Kinnistamise	14.06.1896	TLA	EAA	Puust elumaja Rüütli tänaval, kahekordne puust elumaja Suurel

kuupäev				Promenaadil ja kõrvalhooned põlesid 16.6.1903. - EAA, 2583.1.13. Kinnisvara väärtus langes 6500 rublalt 1500 rublale.
Tehingu kuupäev	23.05.1896	--	+	
Omandas		TLA	EAA	
Leon Matwey		--	+	
Gottfried Matwey		--	+	
Louisa Reinwaldt		--	+	
Hermina Bedmann		--	+	

Tehing	märkimata			Sisu
Kinnistamise kuupäev	06.04.1881	TLA	EAA	lammutas vana kivihäärberi ja ehitas ühe puust elumaja kahekordseks, 1882.a. valmis. Väärtus tõusis 750 rublalt 1420 rublani.
Tehingu kuupäev	--	--	+	
Omandas		TLA	EAA	
Michael Matwey		--	+	

Tehing	märkimata			Sisu
Kinnistamise kuupäev	29.07.1843	TLA	EAA	1871-79 kaks puust elumaja, kivist häärber aed väärtusega 750 rbl
Tehingu kuupäev	--	--	+	
Omandas		TLA	EAA	
Michael von Lohmann		--	+	

Tehing	ost/müük			Sisu
Kinnistamise kuupäev	19.04.1807	TLA	EAA	tegelikult kreposteerimata. Pottsepp Luitz +1831. Tema surma järel valdas maja ja selle juurde kuuluvat talli, kuuri, pesukööki ja aeda kaupmees Alexander Berg. Berg ehitas endise Luitzi maja uuesti üles ja pärandas oma tütrele Charlotte Emiliele. 1838 hinnati kinnistu väärtust 7000 bankorublale
Tehingu kuupäev	--	--	+	
Omandas		TLA	EAA	
Friedrich Luitz		--	+	

Tehing	oksjon			Sisu
Kinnistamise kuupäev	03.03.1806	TLA	EAA	Lunde ostis endise Iversite maja 700 rublaga. 1800. a. plaanil maja Rüütli ja Väike-Mere nurgal veel puudub, 1809 osalt kivist, osalt puust elumaja juba olemas väärtusega 800 rubla
Tehingu kuupäev	03.03.1806	--	+	
Omandas		TLA	EAA	
Friedrich Lunde		--	+	

Tehing	pärimine			Sisu
Kinnistamise kuupäev	21.02.1796	TLA	EAA	--
Tehingu kuupäev	18.12.1791	--	+	
Omandas		TLA	EAA	
Johann Ludvig Wachsmuth		--	+	

Tehing	ost/müük			Sisu
Kinnistamise kuupäev	18.04.1788	TLA	EAA	J.C.Wachsmuth ostis oma abikaasalt, kes oli eelmise omaniku lesk, kivimaja nr 43, puithäärberi nr 42 ja aia
Tehingu kuupäev	18.04.1788	--	+	
Omandas		TLA	EAA	
Johann Christoph Wachsmuth		--	+	

Tehing	vahetusleping			Sisu
Kinnistamise kuupäev	15.06.1778	TLA	EAA	vaheraha 362 rbl kübarsepp Wiedemannile, häärberisse jäi elama ehitusmeister Fr. Kiesling, kes maksis aastas 12 rbl üüri. Kivimaja Rüütli tänaval, mille W. oli ostnud. Kuna Köchly polnud Haapsalu kodanik, siis kinnistati kodanik Wachsmuthi nimele
Tehingu kuupäev	11.04.1778	--	+	
Omandas		TLA	EAA	
Ernst Köchly		--	+	

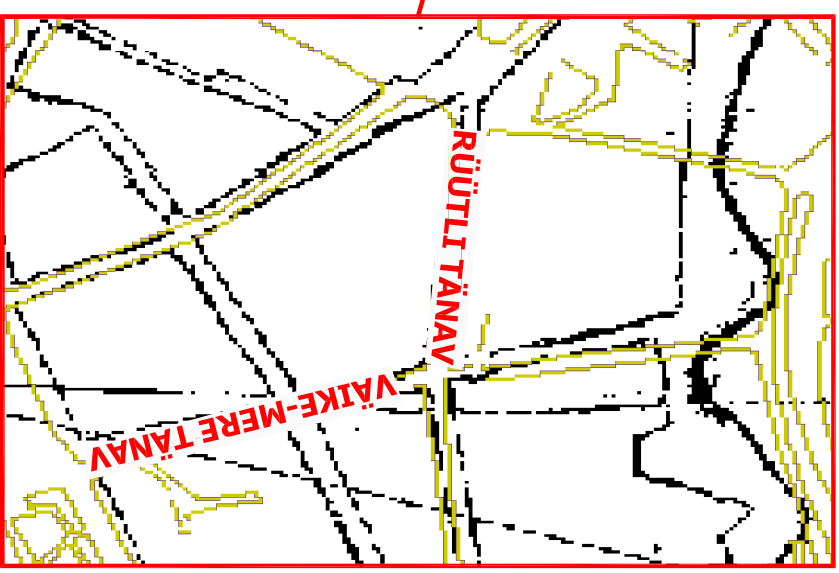
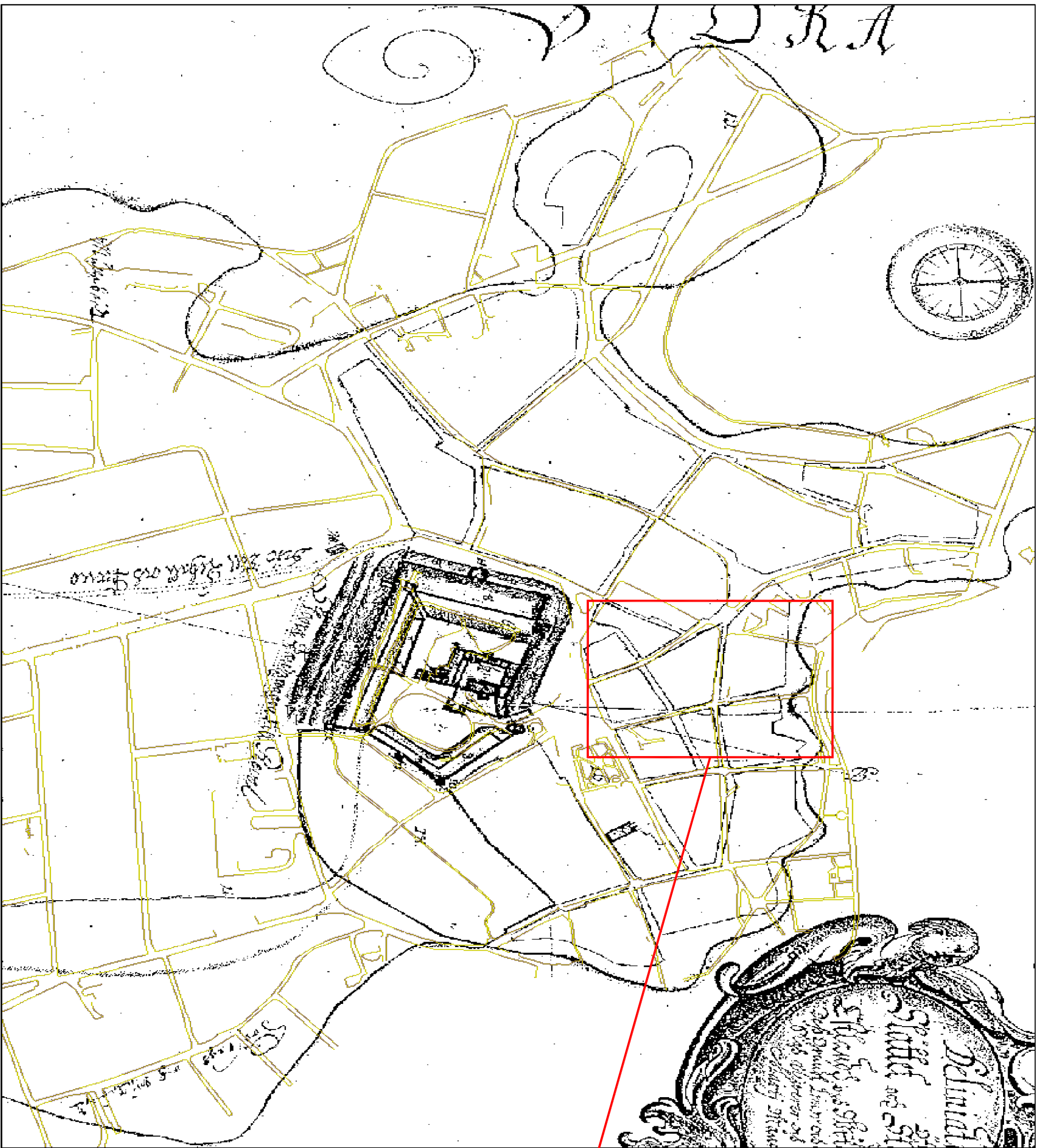
Tehing	ost/müük			Sisu
Kinnistamise kuupäev	27.07.1764	TLA	EAA	majaosturahast maksis 25 rbl Florentina Schönile.- 992.1.2393 Juuni-sept surid järjest proua Schultz, parukategija Schultz ja nende ainuke tütar apteekriproua Hanff, ning nende maja(d), millest üks oli vahepeal nende sugulase Biltzingi käes, jäid pärijateta. Pretendendina võis tulla tõesti esimese apteekri Schöni tütar *27.2.1752, kes oli parukategija S. ristitütar ja orb.
Tehingu kuupäev	--	--	+	
Omandas		TLA	EAA	
Johann Christian Wiedemann		--	+	

Tehing	ost/müük			Sisu
Kinnistamise kuupäev	20.11.1758	TLA	EAA	müüs end Orrede maja, mida sadulsepp B. omas (possediret) juba 7 aastat, st 1751.a.-st- 992.1.105 Mainitakse majaga seoses veel 1760
Tehingu kuupäev	--	--	+	
Omandas		TLA	EAA	
Carl Friedrich Biltzing		--	+	

Tehing	ost/müük			Sisu
Kinnistamise kuupäev	20.09.1751	TLA	EAA	J.G.Schultz ostis oma äia A.Orre ja ämma Anna Margaretha Starcki kivimaja 200 rt eest, omanikuna märgitakse veel 1755
Tehingu kuupäev	--	--	+	
Omandas		TLA	EAA	
Johann Georg Schultz		--	+	

Liitmised/lahutamised

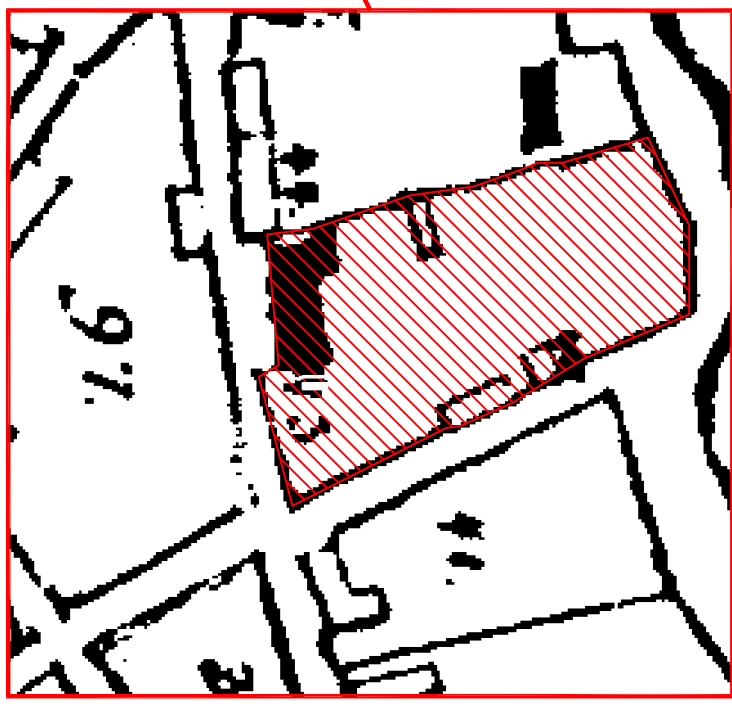
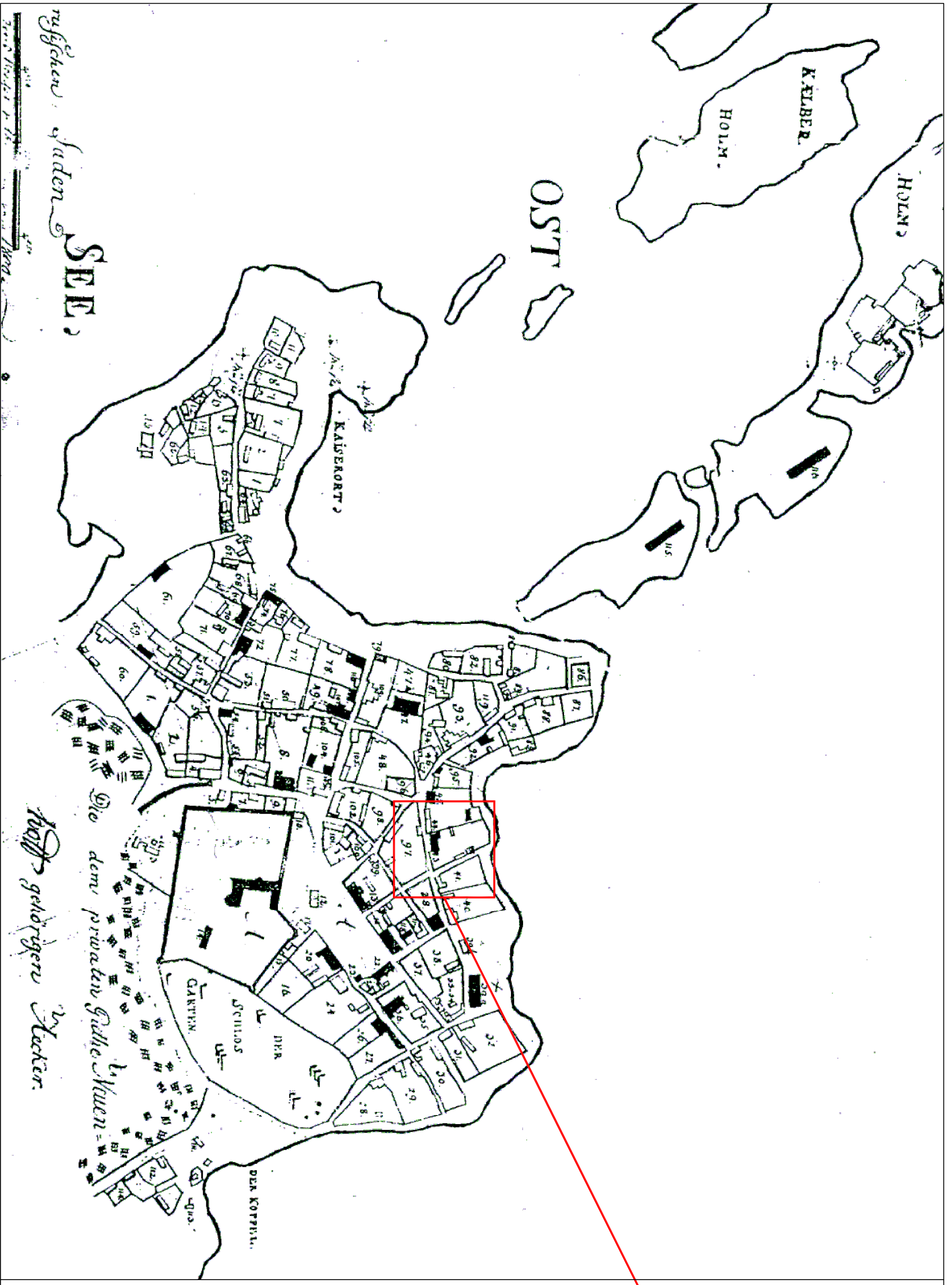
	Kinnistu	Maaliik	Suurus	Ühik	Kuupäev	Märkused	TLA	EAA
+	--	Eramaa	373.000	ruutsüld	--	suurus 1849.a.- 992.1.323	--	+




TINGMÄRGID:

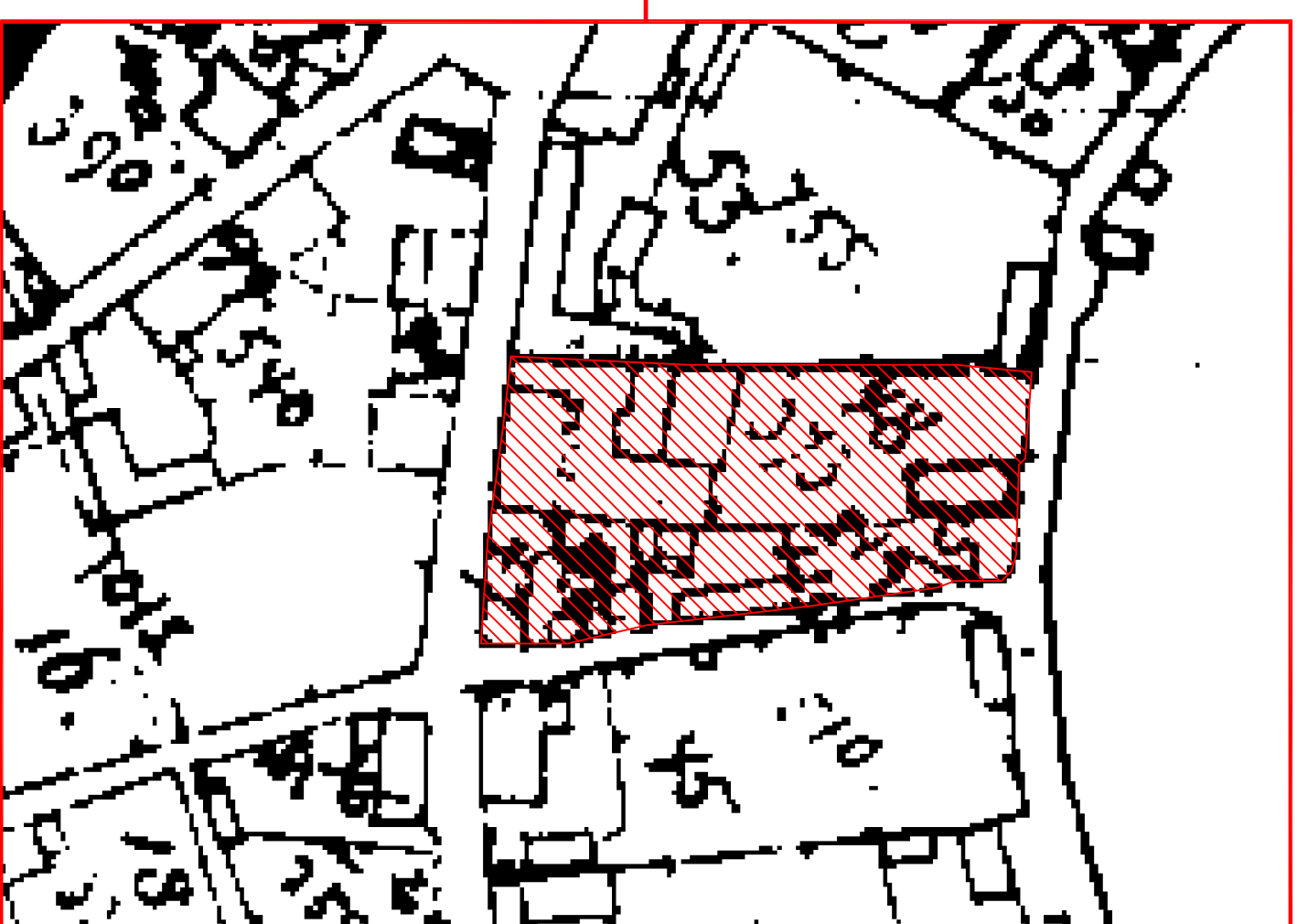
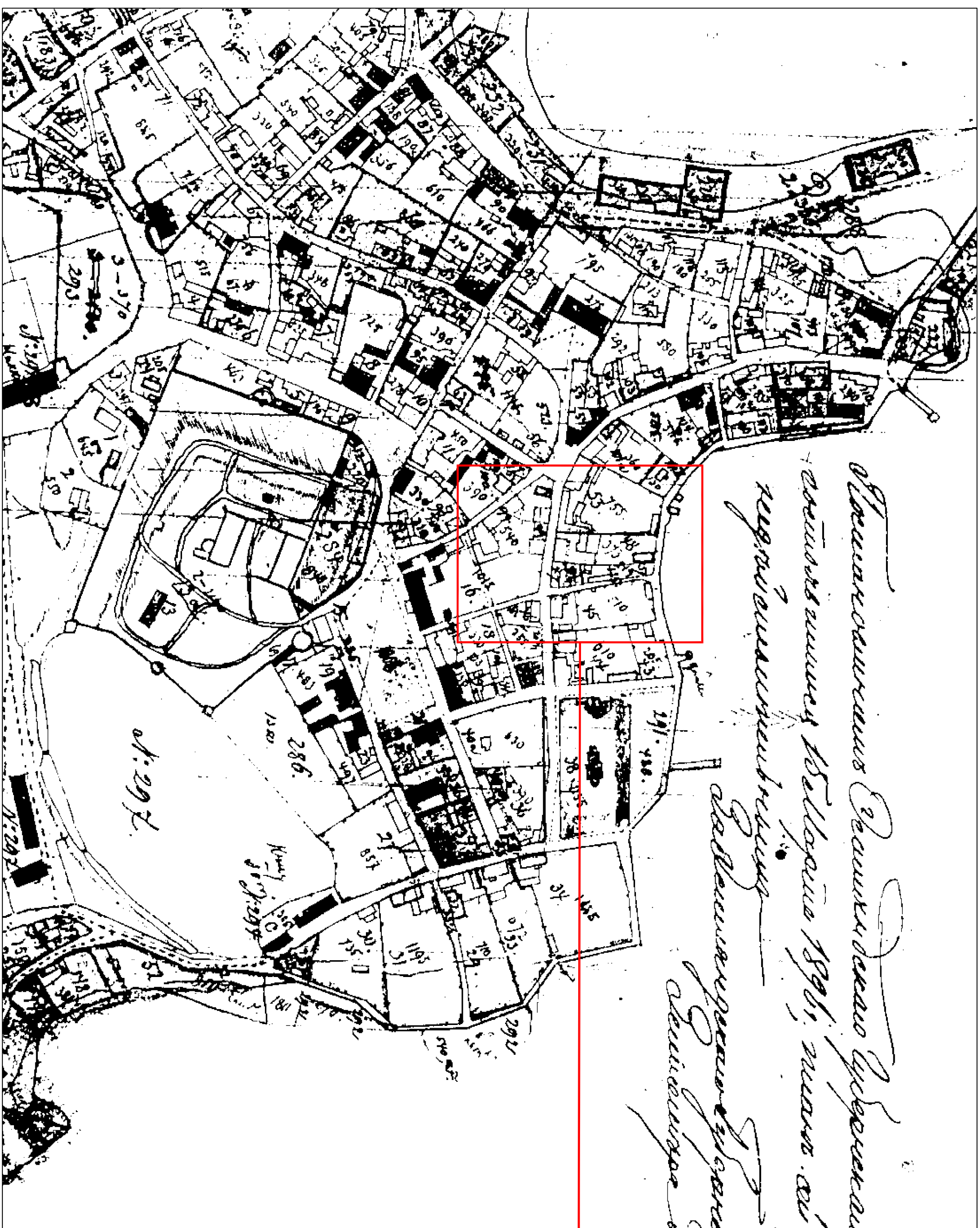
- originaalkaart aastast 1683
- lisatud võrdluseks 1998 aasta tänavavõrgustik

HAAPSALU AJALOOLINE LINNAPLAAN
AASTAST 1683



TINNMÄRKID:
 Krunt äjälöölise numbriga 43

HAAPSALU AJALOOLINE LINNAPLAAN
 AASTAST 1800



TINGMÄRKID:
 kuni ajaloolise numbriga 48

HAAPSALU AJALOOLINE LINNAPLAAN
 AASTAST 1896

Inv. Toim. nr. 761.
712

Kinnitatud Haapsalu raj.

T S N Täitevkomitee otsusega

11. det. 1952 a.

Prot. nr. 456

TEATELEHT

Anonüü

registreeritava majavalduse kohta

1. Majavalduse asukoht Haapsalu linn, Viedemanni tän. nr. 6
end. krep. nr. 88
2. Põhihoonete loetelu Üks ühekorruselise puudust elamu.
maatüki suurus _____
3. Omanik end. kinnitusregistri järele Edith, Viljam, Ivar, Dagmar
ja Edwin Reinvaldt'id.
4. Õiguste üleminekute järjekord majavalduse suhtes (viitega dokumentidele) Üle võetud
peremehele majana Haapsalu Rajaoni
ISK TK otsusega nr. 407. 5. nov. 1952. a.
5. Esitatud dokumentide täielik loetelu, millised tõendavad praeguste valdajate õigusi
Vägavõtte Haapsalu Rajaoni ISK TK
otsusest nr. 407. 5. nov. 1952. a.
6. Valdaja asutise, ettevõtte või organisatsiooni täpne nimetus või üksikkodaniku perekonna-, ees- ja isanimi Haapsalu Linna ISK TK Majavalitsus
nr. 5.
7. Kaasvaldajad ja nende osade suurused ei ole
8. Valdusõiguse liik (riigi-, kooperatiiv-ühiskondlik, isiklik omand või hoonestusõigus) _____
9. Millisesse fondi kuulub: Riigimand.
10. Muud teated ei ole.
11. Inventariseerimise Büroo arvamus Majavaldus kuulub Haapsalu
Linna ISK TK Majavalitsus nr. 5. valdusse
12. KMO või Elamutevalitsuse esindaja arvamus Majavaldus registreerida
punkti nr. 11. järgi.

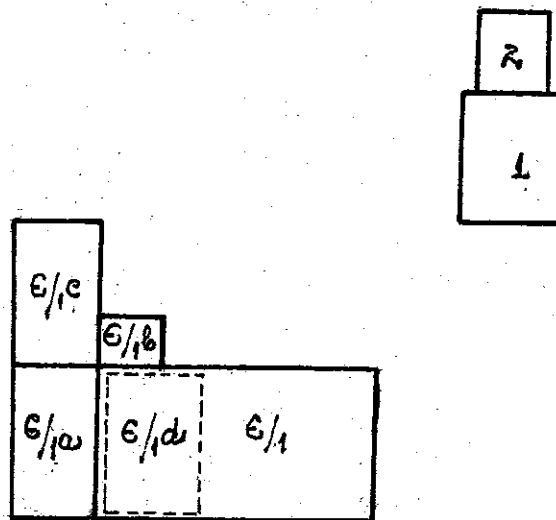
2. detsember 1952

Inventariseerimise Büroo juhataja: Kilb

KMO või Elamutevalitsuse esindaja: Oyunn

Haapsalu linna *Wiedumanni* t.a.n.ar. -- 6
asuva majavalduse koonete-ehitiste tähistus-skeem.

~~17~~ 21



Koostas: E. Idug. "17." okt. 1952a.
tehnik-inventariseerija

Haapsalu linnas, Viidemann tän. nr. 6 X
13
 Hoone põhi- ja kõrvalruude pindade ja mahtude arvestamine

Hoone nimetus	Pindade arvestamine välisruutude järgi	Pind Ruun- /10 m ²	Kõrgus Ruun- /100 m	Maht Ruun- m ³
Elamu				
Zuunimõõd 1,2,4-9aast	16.63 x 5.55	✓ 92.3	2.72 3.42	251 316.
Saht ja 4. koda	(3.48 + 3.38) : 2 x (5.37 + 5.55) : 2	✓ 18.5	2.70	50.
Kodu ja nr.	2.57 x 1.80	✓ 3.3	2.40	8.
Kuiv	3.40 x 4.65 + 0.06 x 1.22	✓ 15.9	1.70	27.
		130.0		49
Kelder	4.80 x 5.75	✓ 24.7	2.00 1.30	32. 32.
				433. 385
GARAAR	1.83 x 2.90	5.3	1.87	10
Desinööri	4.40 x 5.44	✓ 23.9	2.00	48
Kuiv	4.10 x 3.73	15.3	1.95	30

Hoonete aluspinnad:

1. Elamu	aluspind =	135.3
aluspind	$40.15 \times 0.10 +$	130.0
	$+ 3.38 \times 0.05 =$	4.2
V. trepp	$1.50 \times 0.40 =$	0.6
V. trepp	$1.35 \times 1.05 =$	1.4
		<hr/>
		136.2 = 136
		141.5 = 142

2. Pesuräök aluspind = 23.9 = 24

3. Kukk aluspind = 15.3 = 15

Koostas: Kukk

08.16.56.

-X- 17

Hoonete mahuga üle 1500 m³

Haapsalu
(linna või maakonna nimetus)

(asula nimetus)

Invent. Nr. 761.

Hindamisakt Nr. 761.

ne E/1 kohta Niedemanni tänu nr. 6 kv. nr. -
(tähistus asendiplaanil) (tänav, maja ja krundi Nr.)

Indeksite arv.....

I. Üldiseid andmeid hoone kohta.

Omanik Haapsalu raj. JN SK KMO Majanderalitsus nr. 1.
Kasutaja Elamu
Hoone peamine otstarve indeksite järgi Elamu
Hoone peamine kasutamine indeksite järgi Elamuks
Püstitamisaasta - Ü/P indeksite järgi -
Põhikordade arv indeksite järgi 1
Peale selle on olemas indeksite järgi (keldri-, katuse- või mansardkord) Keldru

II. Hoone heakorrasedmed (ja, ei).

Krupäev	Elektir	Veevärk	Kanalisatsioon	Vannid (tk)			Gaas	Telefon	Raadio	Kütteseadmed			Liftid (tk)		Mehhaaniline ventilatsioon	Jooksvate muudatuste sissekandja allkiri	
				Puidu küttega	Elektri boileriga					Ahjud	Kesk- kütte		Inimeste veoks				
2	3	4	5	6	7	8	9	10	11	12	13	14	15	16	17	18	
58	ja	ei	ei	ei	ei	-	ei	ei	ei	ja	ei	-	ei	-	ei	-	

III. Hoone põhi- ja kõrvalosade pindade ja mahtude arvutamine.

Tähistus asendiplaani järgi	Nimetus	Pindade arvutamine välispindade järgi ^{mõõtude}	Pind m ²	Kõrgus m	Maht m ³
1	2	3	4	5	6
E/1	Elamu	16.63 x 5.55	92.3	3.42	316
E/1a	Sahter ja trapikoda	(3.40 + 3.38) : 2 x (5.37 + 5.55) : 2	18.5	2.70	50
E/1b	Kodua	2.57 x 1.30	3.3	2.40	8
E/1d	Keldru	4.30 x 5.45	23.4	1.30	32
Kokkuv:			114.1	-	406.

VI. Hoone indeks *E1* juurehitiste tehniline kirjeldus.

Jrk. №№	Nimetus	<i>E1a</i>	<i>E1b</i>		
		tähistus asendiplaanil)	tähistus asendiplaanil)	tähistus asendiplaanil)	tähistus asendiplaanil)
2	3	4	5	6	
1.	Otstarve	Sahteri ja treppide - 1	Kivide - 1		
2.	Alus	paas	paas		
3.	Seinad	paas + kivi + krohv	kivi + krohv		
4.	Põranda kate	betoon + õli värv	betoon + õli värv		
5.	Lagede konstrukts.	laud	-		
6.	Katus	põlv. kivi	kivi		
7.	Seadmed	hüdro	hüdro		
8.	Kuluvuse %	50	50		
9.	Jooksvad muudat.				

VII. Hoone indeks *E1* selle kõrvalosade ning juurehitiste taastamisväärtuse ja tegeliku väärtuse arvutamine.

Tähistus asendi-plaanil	Nimetus	Hindamistabeli Nr.	1 m³ hoone taastamisväärtus	Hindekoefitsient	4 X 5	Seadmete hind hoone 1 m³ kohta					1 m³ hoone taastamisväärtus tuhandedes rbl.	Maht m³	Hoone taastamisväärtus tuhandedes rbl.	Kuluvuse %	Hoone tegelik väärtus tuhandedes rbl.	Jooksvad muudatused		
						elektir	vesivarustus ja kanalisatsioon	keskkrüte	soojus	Teegelik väärtus						Kuluvuse %	Tegelik väärtus	
1	2	3	4	5	6	7	8	9	10	11	12	13	14	15	16	17	18	19
1	Eluhoone	1	30.00	1.00	4.00	1.80	-	-	2.30	-	94.10	316	2777	50	12.49			
1.2	Sahteri ja treppide	14	116.00	-	-	-	-	-	-	-	116.00	50	5.80	10	2.90			
1.3	Kivide	14.2	63.00	-	-	-	-	-	5.10	-	63.10	8	0.54	25	1.14			
1.4	Kivide	2	14.80	1.70	1.50	1.50	-	-	-	-	14.80	37	1.47	65	6.15			
											Jooksvad	30.52	-	15.01				

7. oktoober 1945 a. Hindas: tehnik-inventeerija *E. Böög.*

25. oktoober 1949 a. Kontrollis: van. tehnik-inventeerija *P. P. P.*

194... a.

VIII. Märkuseid jooksvate muudatuste kohta.

Jooksvad muudatused sissekantud	194... a.	194... a.	194... a.
	Allkirjad		

Haapsalu
(linna või rajooni nimetus)

HINDAMISAKT

(asula nimetus)

kõrvalhoonete kohta

Invent. nr. 761.

Wiedemannis täv. nr. 6 kv. nr. -
(tänav, krundi nr.)

Jrk. nr-d	NIMETUS	E/c (tähistus asendiplaanil)	1 (tähistus asendiplaanil)	2 (tähistus asendiplaanil)
1	Otstarve	Kuuru	Peukööök	Kuuru
2	Kordade arv	1	1	1
3	Alus	raas	raas	-
4	Seinad	raas + 2xkrohv	raas	krohv + laud
5	Katus	papp	hõbet. savikivi	papp
6	Põrandate kate	-	muud	-
7	Lagede konstruktsioon	-	m. laud	-
8	Seadmed	-	-	-
9	Pinna arvutamine m. ²	$3.40 \times 4.65 + 0.06 \times 1.22 = 15.9$	$4.40 \times 5.44 = 23.9$	$4.10 \times 3.73 = 15.3$
10	Kõrgus m.	1.70	2.00	1.95
11	Maht m. ³	27	42	30
12	Ühiku taastamisväärtus hindamistabeli järgi	76.00 Hindamistabel nr. 7.	118.00 Hindamistabel nr. 15/2	32.00 Hindamistabel nr. 7.
13	Parandused	x 0.82	-	x 0.91
14	Ühiku taastamisväärtus koos parandustega	62.30	118.00	29.10
15	Hoone taastamisväärtus tuhandetes rbl.	1.68	5.66	0.87
16	Kuluvuse %	60	70	85
17	Hoone tegelik väärtus tuhandetes rbl.	0.67	1.70	0.13
18	Jooksvad muudatused			
19	Jooksvate muudatuste sissekandja allkiri			

Hoone kirjelduse mustand nr. 461.

Et (tähistus¹ asendiplaani)

Möödelaani tän. nr. 6 kv. nr. - (tänav, maja ja krundi nr-d)

Krundi kasutaja Maaraku maj. JSA 24. 2000 Majavalitlus nr. 1.
 Hoone omanik Lama
 Hoone kasutaja Sõnnu
 Hoone otstarve Elamu Kasutamine Elamisk
 Kordade arv 1 Püstitamisaasta -
 Seadmed keskivalgustus, kaks juhtnõuetega, 1 klosett

Jrk. nr.	Elementide nimetused	Elementide kirjeldus (materjal ja konstruktsioon)	Elementide tehnilise seisukorra kirjeldus	Kuluvus %
1	Alus	kaas		65
2	Välisseinad	hõõrdseina		45
3	Kapitaalseinad	hõõrdseina		60
4	Seinte väliskate	hõõrdseina - 50% vooder, laud + õliõli - 50%		80, 80
5	Seinte sisekate	hõõrdseina + tapet		50
6	Katus	põlet, kiviõli		65
7	Laed	puutkonst. paneel + õliõli - 50% talad - 40%	õliõli	60
8	I korr. mustpõrand	õliõli		50
9	Põranda kate	laud + õliõli		35
10	Vaheseinad	puu		60
11	Trepid (ilmaseinteta)	-		-
12	Aknad	aknaõli + õliõli	õliõli	60
13	Uksed	õliõli + õliõli		30
14	Kütteseade	õliõli + õliõli		10
15	Pliidid	õliõli + õliõli		15
16	Mitmesugused tööd	õliõli + õliõli		40



Foto nr. 32
Korstnad.



Foto nr. 35
Amortseeritud pilt.



Foto nr. 33
Põõrtingul olev kivistsees.



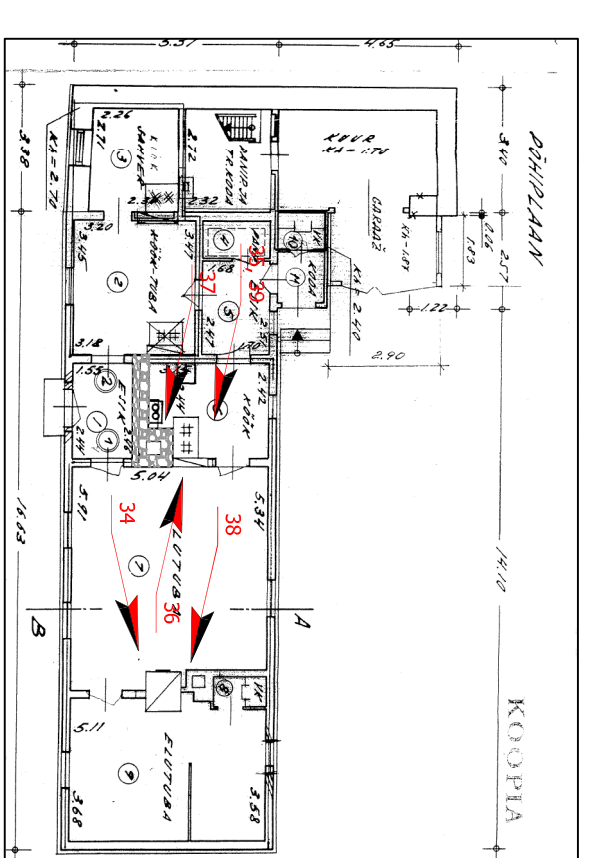
Foto nr. 36
Pilti juures oleva sissepääsu tahvelaluk.



Foto nr. 34
Amortseeritud pelek-kestaga ahi.



Foto nr. 37
Pilti juures oleva kivistse tahvelaluk.



TINCHAKSID:

Foto number ja pildistamise suund

Ohuotsolole peetakse, mis on
arvestatud alge kivistse saluakt

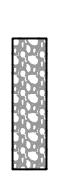


Foto nr. 38
Kõige varem asunud tahvelaluk.



Foto nr. 39
Sõlm.

Müüsisikaitse eritingimused hoone remondiks	
Objekt:	AHJUD JA KORSTNAD
Asukoht:	Rüüti tänav 8 Haapsalu
Koostaja:	Christa Pihelpuu
Projekt nr.:	A-04
Projekt nr.:	05.05.2008



Foto nr. 45
Hoonet poolt saava algne aken.



Foto nr. 48
Rõõli/tänava poolt küljel saav aken.



Foto nr. 46
Hoonet poolt saava algne aken.



Foto nr. 49
Rõõli/tänava poolt küljel saav aken
(ilmsa tuleohuskeena).



Foto nr. 51
Rõõli/tänava poolne aken, millel on ära seadud põldepressid.



Foto nr. 47
Algne aken, millele on lisatud ajalihtide tuletusaken.
Ainu sõnades ei ole algse.



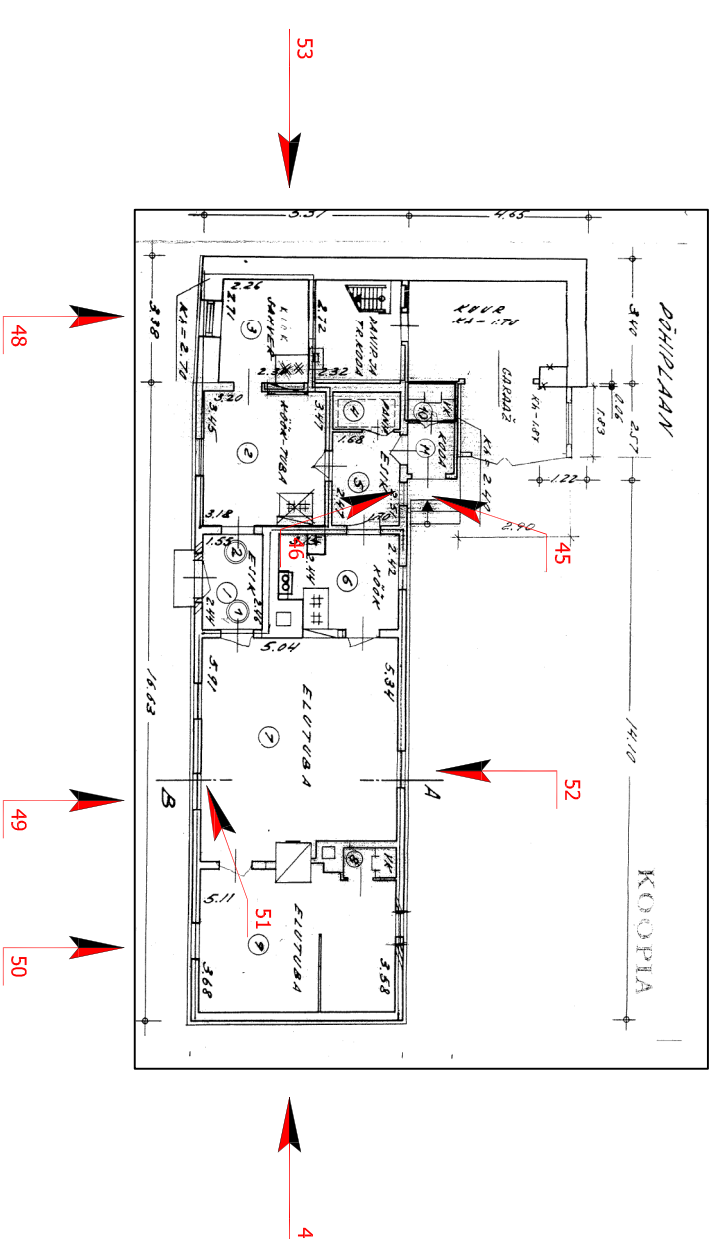
Foto nr. 50
Kõrge tänav poolt küljel saav aken
(tuletuskeena).



Foto nr. 52
Hoonet poolne aken.



Foto nr. 53
Väike/peene tänav poolt katuseni viivav aken.



Müüsukskõlbe ehitingimused hoonet remondiks			
Objekt:	AKNAD	Projekt nr.:	A-06
Asukoht:	Rüütli tänav 8 Haapsalu	Projekt nr.:	05.05.2008
Koostaja:	Christa Pihelpuu		



Foto nr. 80
Keldri sein, laetud osaleist taimeviljaga.



Foto nr. 83
Nisusidestruktuuriga laht.

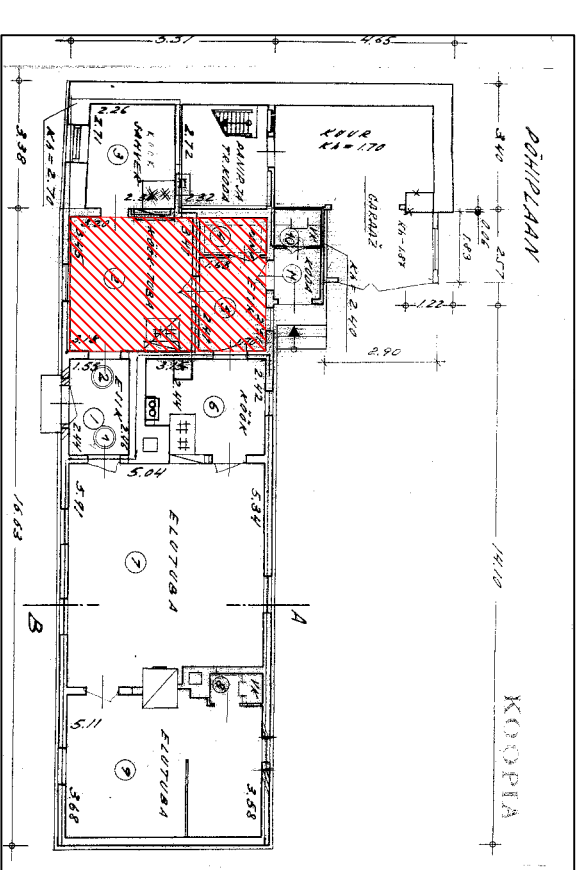


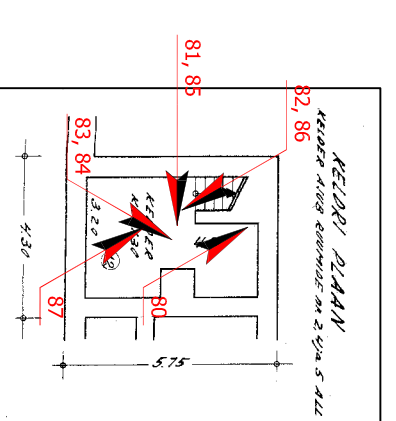
Foto nr. 81
Keldri sein.



Foto nr. 84
Nisusidestruktuuriga laht.



Foto nr. 86
Põrand, millele on loodunud veedak.



Tähekselkude:

6 Foto number ja pilditeemase suund

Keldri sein



Foto nr. 82
Keldri sein, laetud taimeviljaga.



Foto nr. 85
Erinevate materjalidega kaetud laht.



Foto nr. 87
Keldri pakkest tepp, mille all on kaetud puitlaega.

OBJEKT:	Muinsuskaitse eritingimused hoonete remondiks
ASUKOHT:	Rüütli tänav 8 Haapsalu
OBJEKTINUMBER:	KEJDER
PLAANI NUMBER:	A-12
KOOSTAJAS:	Christa Pihelpuu
TEGEMISE AJAPERIOOD:	05.05.2008



Foto nr. 68
Ruum nr. 7 (eluruba) madalemale toodud uus laip.



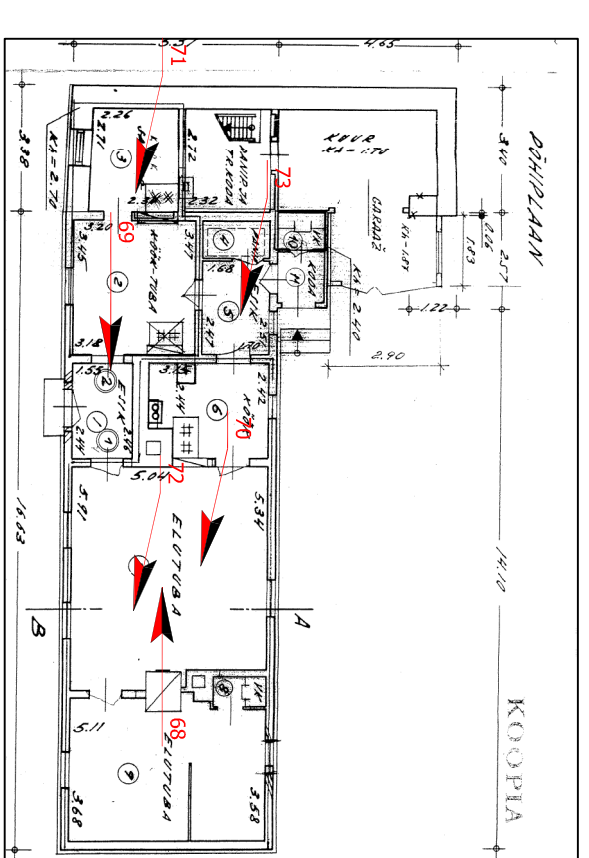
Foto nr. 71
Aegne laip ruumis nr. 3.



Foto nr. 69
Ruum nr. 1 (seka) madalemale toodud uus laip.



Foto nr. 72
Seina niiskuskahjustuse tõttu võlgunud laetala.



TINGIMÄRKID:

6 Foto number ja pildistamise suund



Foto nr. 70
Aegne laip.



Foto nr. 73
Ruum nr. 3 (seka) laip.

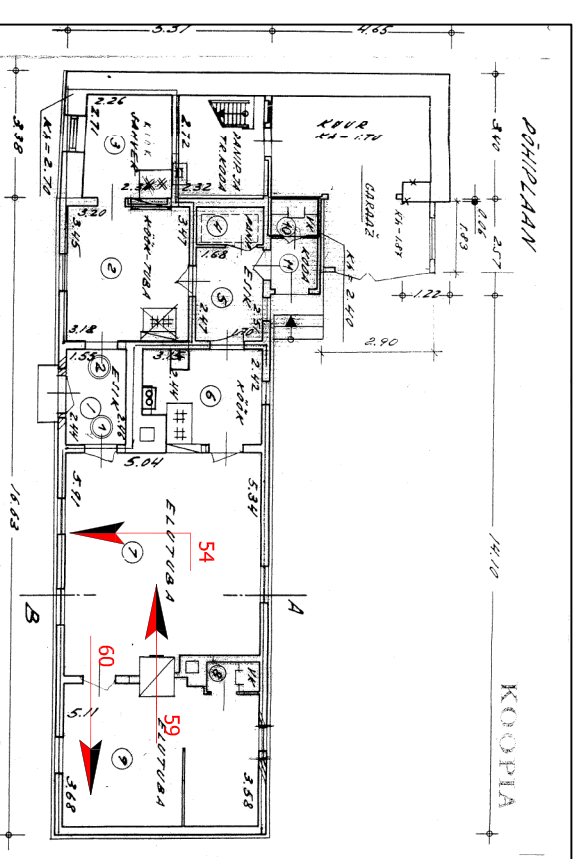
OMAJA:	Muinsuskaitse eritingimused hoone remondiks
ASUKAS:	Rüütli tänav 8 Haapsalu
LAED:	
KOOSTAJAS:	Christa Pihelpuu
ASUKAS NR.:	A-10
ASUKAS NR.:	05.05.2008



Foto nr. 59
Algne põrandalaudis.



Foto nr. 60
Algne põrandalaudis (kolane), mis on kaetud hilisema ajali seepurupildidega.



TINGIMÄRKID:



Foto number ja pildistamise suund



Foto nr. 61
Seina ja põranda vaheline praagu.

objekt	Müüsiuskatise eritingimused hoone remondiks		
asukoht	Rüütli tänav 8 Haapsalu		
projekt	PÕRANDAD		
koostaja:	Christa Pihelpuu		
projekt nr.	A-08	projekt nr.	
koostamise kuupäev:	05.05.2008	koostamise kuupäev:	



Foto nr. 62
Rõhkuhesed, mis on dekumeneeritud die krahitud.



Foto nr. 65
Aegselt asetud tapet, küttesüsteemi peale lüües modulaarne kuumus, üha lüües lüües.



Foto nr. 63
Eritööd seinas krahitud tapetkihil.



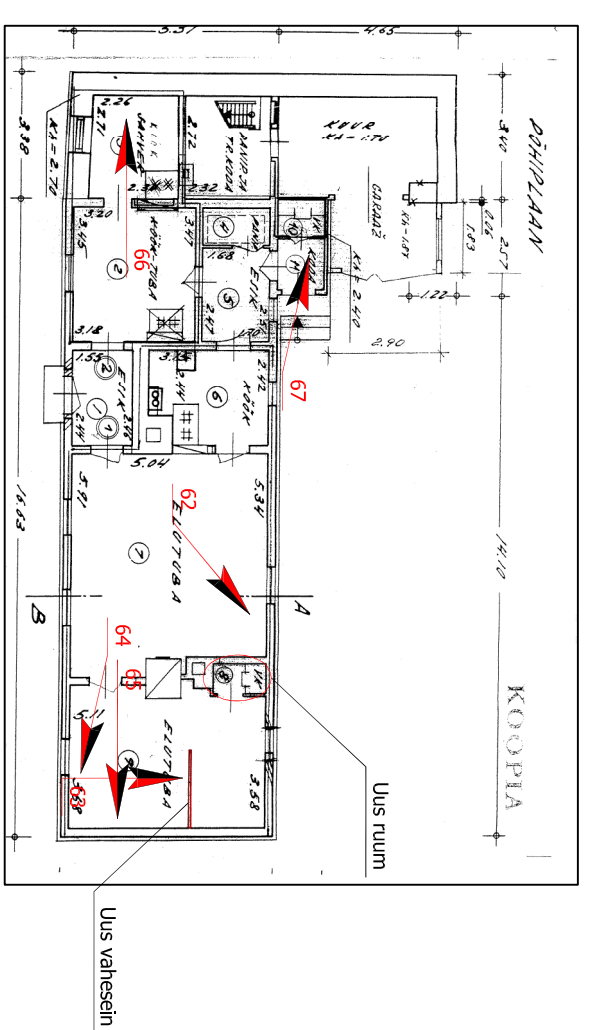
Foto nr. 66
Korner nr. 2 pekkkõhvi, mis on üle krahitud ja värvitud.



Foto nr. 64
Eritööd seinas krahitud kihil.



Foto nr. 67
Kõrg seina, mis on mitugi põhjusel krahitud pealisse.



TINGIMUSED:

6 Foto number ja pildistamise suund

OBJEKT:	Muinsuskaitse eritingimused hoone remondiks
ASUKOHT:	Rüütli tänav 8 Haapsalu
SEINAD:	
Koostaja:	Christa Pihelpuu
Projekt nr.:	A-09
Projekt nr.:	05.05.2008



Foto nr. 24
Ruumid nr. 7 ja 6 vaheline seinak.



Foto nr. 25
Ruum nr. 8 (kuiet) vlv seinak.



Foto nr. 26
Ruumid nr. 2 ja 5 vaheline seinak.



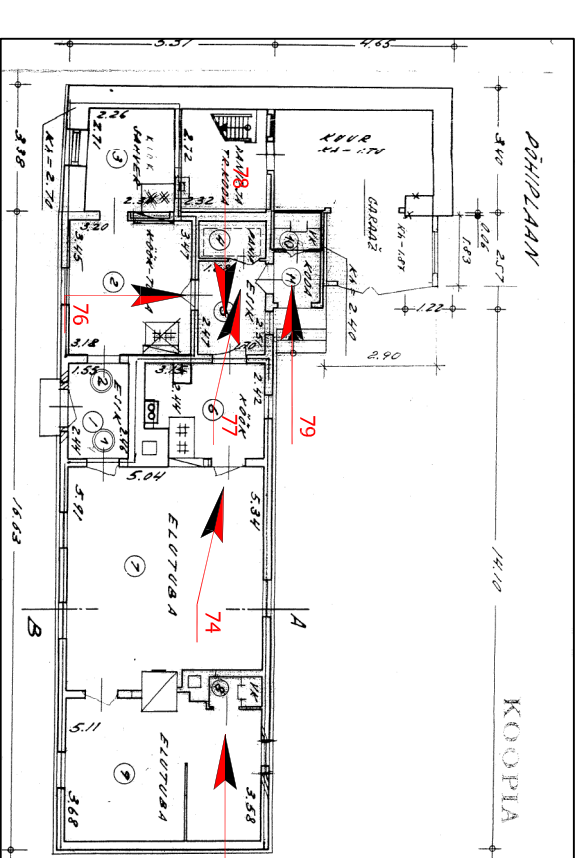
Foto nr. 27
Ruum nr. 5 (alk) ovelal seinak.



Foto nr. 28
Ruum nr. 3 ja 6 vaheline seinak.



Foto nr. 29
Ruum nr. 11 saav kaalduumal aks.



TINGIMUSED:

6 Foto number ja pildistamise suund

OMAJA:	Muinsuskaitse eritingimused hoone remondiks
ASUKAS:	Rüütli tänav 8 Haapsalu
SEISUKSE:	SISELUSED
KOOSTAJAS:	Christa Pihelpuu
ASUKAS:	A-11
ASUKAS:	05.05.2008



X-GIS. Maa-amet. Kõik õigused kaitstud.

Maakond	Läänemaa	Registriosa	korteriomand
Omaavalitsus	Haapsalu linn	Kinnistuspiirkond/jaoskond	Pärnu Maakohtu Lääne kinnistusjaoskond
Asustusüksus		Möödistamise aeg	
Tunnus	18301:004:0350	Möödistaja	
Registreerimise aeg	23. aprill 1998. a.	Möödistusviis	Möödistatud, transformeeritud
Aadress/nimetus	Rüütli tn 8		
Sihotstarve1	Väikeelamumaa		
Sihotstarve2	-		
Sihotstarve3	-		
Pindala	474 m2		
s.h. ehitiste alune maa	165 m2		
Haritav maa	210 m2		
Looduslik rohumaa			
Metsamaa			
Õuema	244 m2		
Muu maa	20 m2		
s.h. veealune maa			

objekt:	Muinsuskaitse eritingimused hoone remondiks Rüütli tänav 8 Haapsalu		
joonis:	SITUATSIOONISKEEM		joonise nr: SS-01
Koostas:	Christa Pihelpuu		kuupäev: 05.05.2008

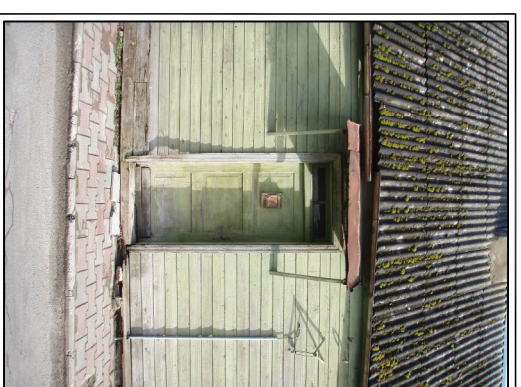


Foto nr. 54
Rõõli tänava poole pesisepäts, millel puudub maapinnakindte tõusmise tõttu asmesihk.



Foto nr. 57
Keldri paekivist trepp, mille astmed on kaetud puiduga.



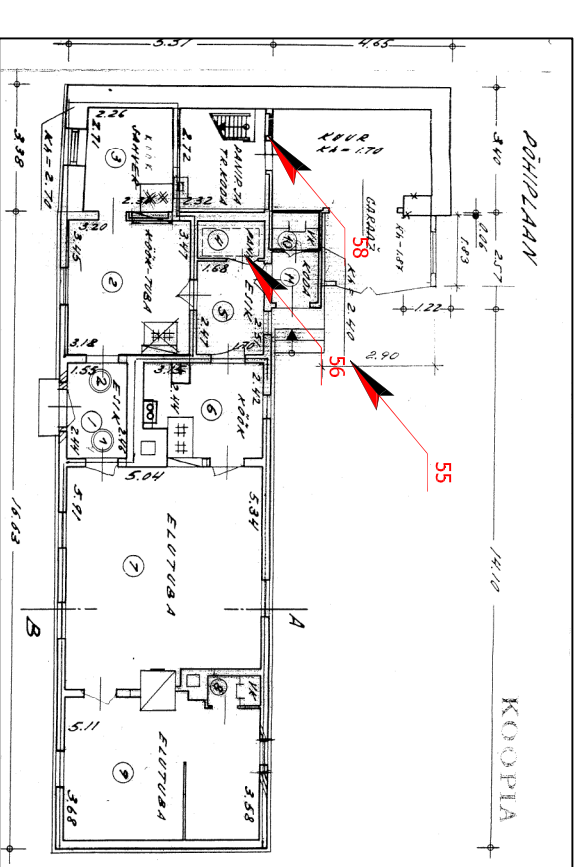
Foto nr. 58
Põõningute viiv puidust trepp.



Foto nr. 55
Hoovi pooline koha esine välitrepp.



Foto nr. 56
Keldrise viivad astmed, mis on kaetud puiduga.



TINGIMÄRKID:

6 Foto number ja pildistamise suund

Muinsuskaitse eritingimused hoone remondiks
Rüütli tänav 8
Haapsalu

objekt:	TREPID		projekteeritud:	A-07
koostaja:	Christa Pihelpuu		kuulutatud:	05.05.2008



Foto nr. 1
Rüüdi tänava poole sissekäik.



Foto nr. 4
Väikest rüüdi tänava pooleste sissekäiki, mis on välja veetud.



Foto nr. 2
Väikestere tänav poole sissekäik.



Foto nr. 5
Rüüdi tänav poole sissekäik, kus vanaulid on mõnikord ühtlase ühikud ning sissekäikud oma esialgselt kohalikele viilidele.



Foto nr. 3
Hoovi poole sissekäik.



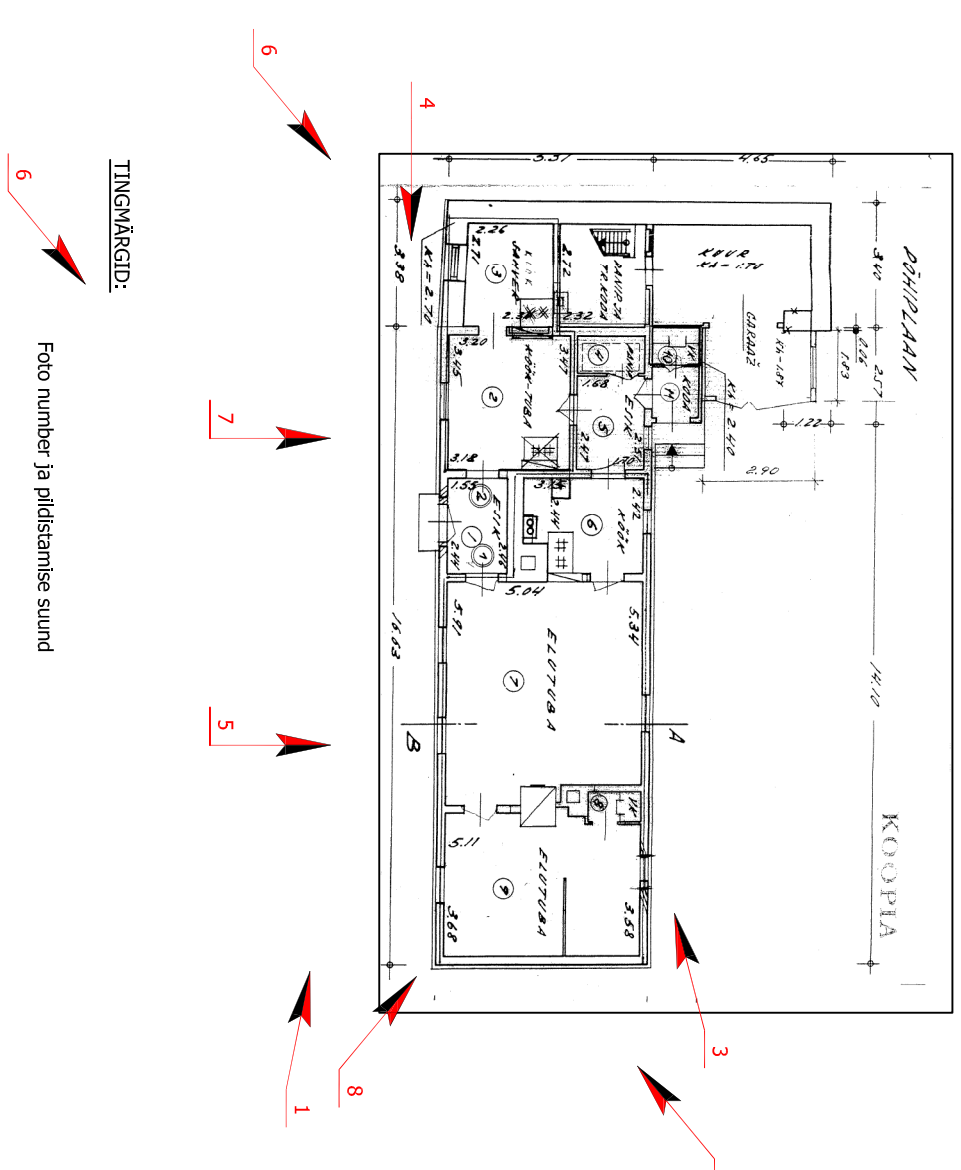
Foto nr. 6
Rüüdi tänav poole sissekäik, mis asub jooksul on jäänud osaliselt pinnatööde veerul.



Foto nr. 7
Rüüdi tänav poole sissekäik, mis asub jooksul on jäänud pinnatööde veerul.



Foto nr. 8
Hoone veetudul on mitmes kohas tahvli sissekäikude ning osaliselt välisruumi sissekäikude.



OBJEKTI NIMETUS:	Muinsuskaitse eritingimused hoone remondiks
OBJEKTI ADR:	Rüüdi tänav 8 Haapsalu
OBJEKTI KATASTRITÄHT:	VUINDAMENT
OBJEKTI KATASTRITÄHT:	A-01
KOOSTAJA:	Christa Pihelpuu
OBJEKTI KATASTRITÄHT:	05.05.2008



Foto nr. 9
Väike-terava terava poole fassaad.



Foto nr. 11
Rüütlitänava poole fassaad.



Foto nr. 10
Väike-terava terava poole fassaadilõhnus ja aspaanid.



Foto nr. 14
Rüütlitänava poole paksein vaudlõhnus seest poolt.



Foto nr. 15
Rüütlitänava poole paksein vaudlõhnus seest poolt.



Foto nr. 12
Otsafassaad.



Foto nr. 13
Hoovi poole fassaad.



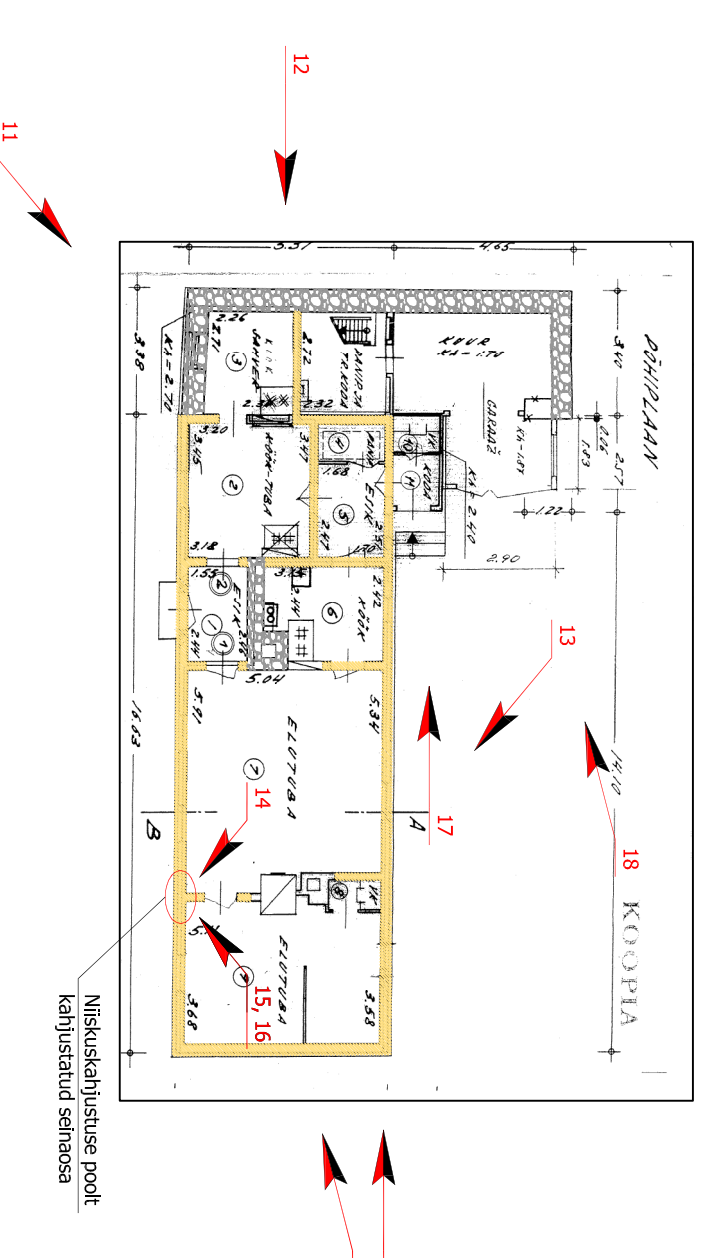
Foto nr. 16
Rüütlitänava poolest pakseinat pole kuni viimasele lihvile seest välisfassaadile on näha.



Foto nr. 17
Hoovipoolne koda.



Foto nr. 18
Väike-terava poolele tojale, kurtile ja kurti eesisele graafik.



OBJEKT:	Muinsuskaitse eritingimused hoone remondiks
ASUKOHT:	Rüütlitänav 8 Haapsalu
VALMISTAJA:	VÄLISENAD
KOOSTAJA:	Christa Pihelpuu
VALMISTAMISAJA:	A-02
VALMISTAMISAJA:	05.05.2009

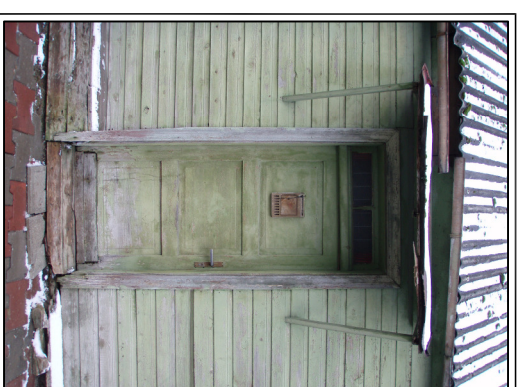


Foto nr. 40
Rüttili tänava poolne valgustikuga välisüks.



Foto nr. 43
Hoovi pool oleva koja uks.



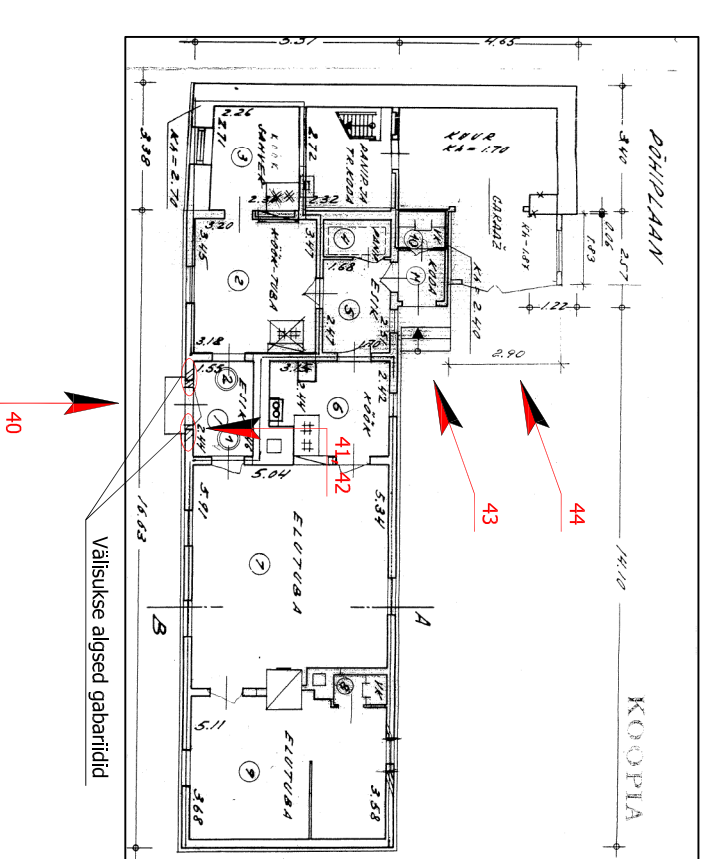
Foto nr. 44
Hillisemast ajast pärit garaažiuks.



Foto nr. 41
Rüttili tänava poolse välisukse algne ülemine hing.



Foto nr. 42
Rüttili tänava poolse välisukse algne alumine hing.



TINGMÄRKID:

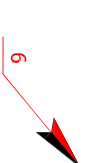


Foto number ja pildistamise suund

objekt:	Müinsuskaitse eritingimused hoone remondiks		
koostaja:	Rüttili tänav 8 Haapsalu		
koostaja:	Christa Pihelpuu		
projekt nr.:	VÄLISUKSED	projekt nr.:	A-05
koostaja:		kuupäev:	05.05.2008