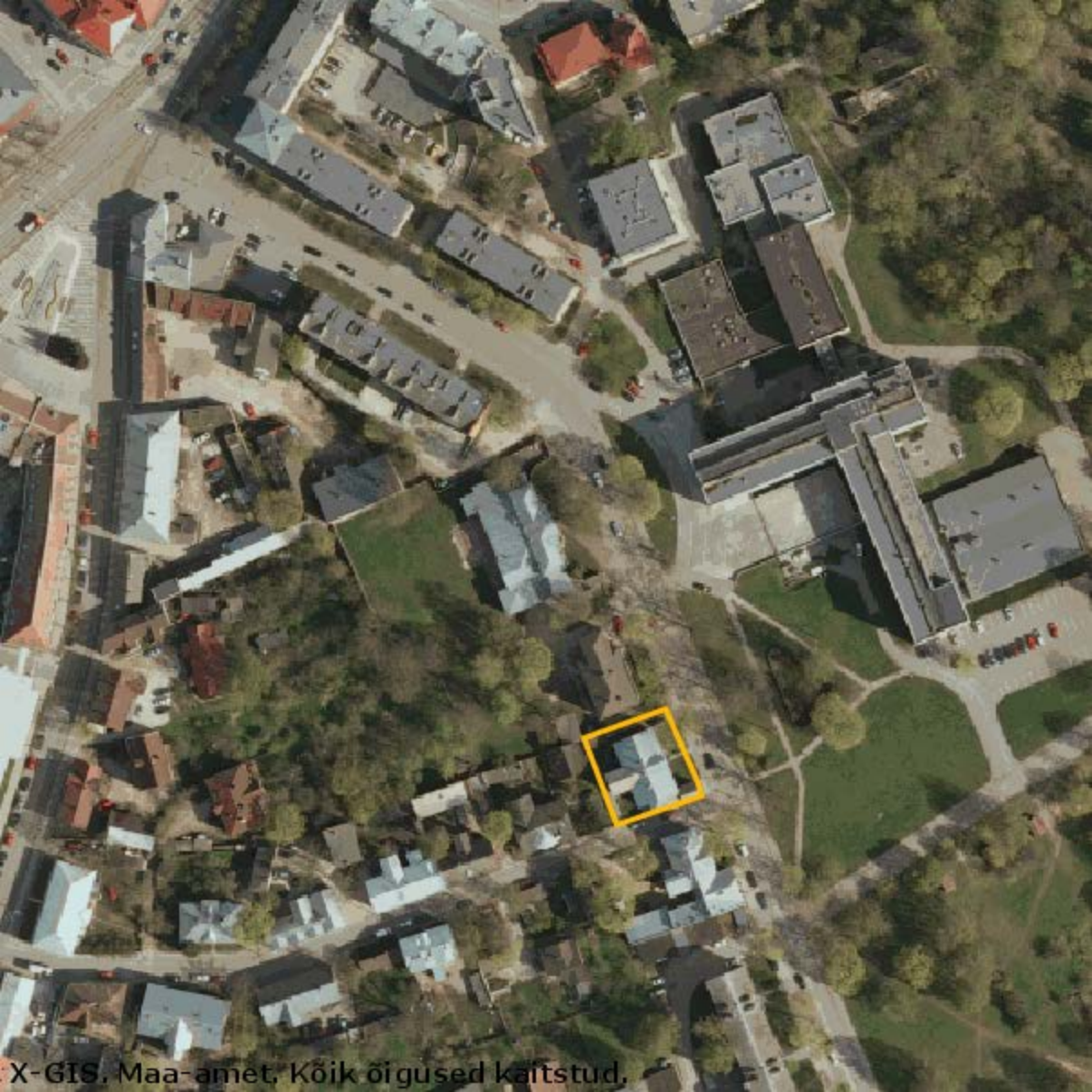


Lisa 1.

Tähe 7 asukoha aerofoto



X-GIS, Maa-amet, Kõik õigused kaitstud.

Lisa 2.
Tähe 7 asendiplaan

Maakond: Tartu Linn: Tartu
Linnosa: Kesklinn

Katastriluksuse nimi/address: TÄHE 7

Katastriluksuse moodustamise õiguslik alus:
Tartu LV korraldus nr 2391, 24.08.99

Möödistamise aeg: 06.08.97 Katastrikaardi number:
Koostamise aeg: 26.04.00 66-V-1

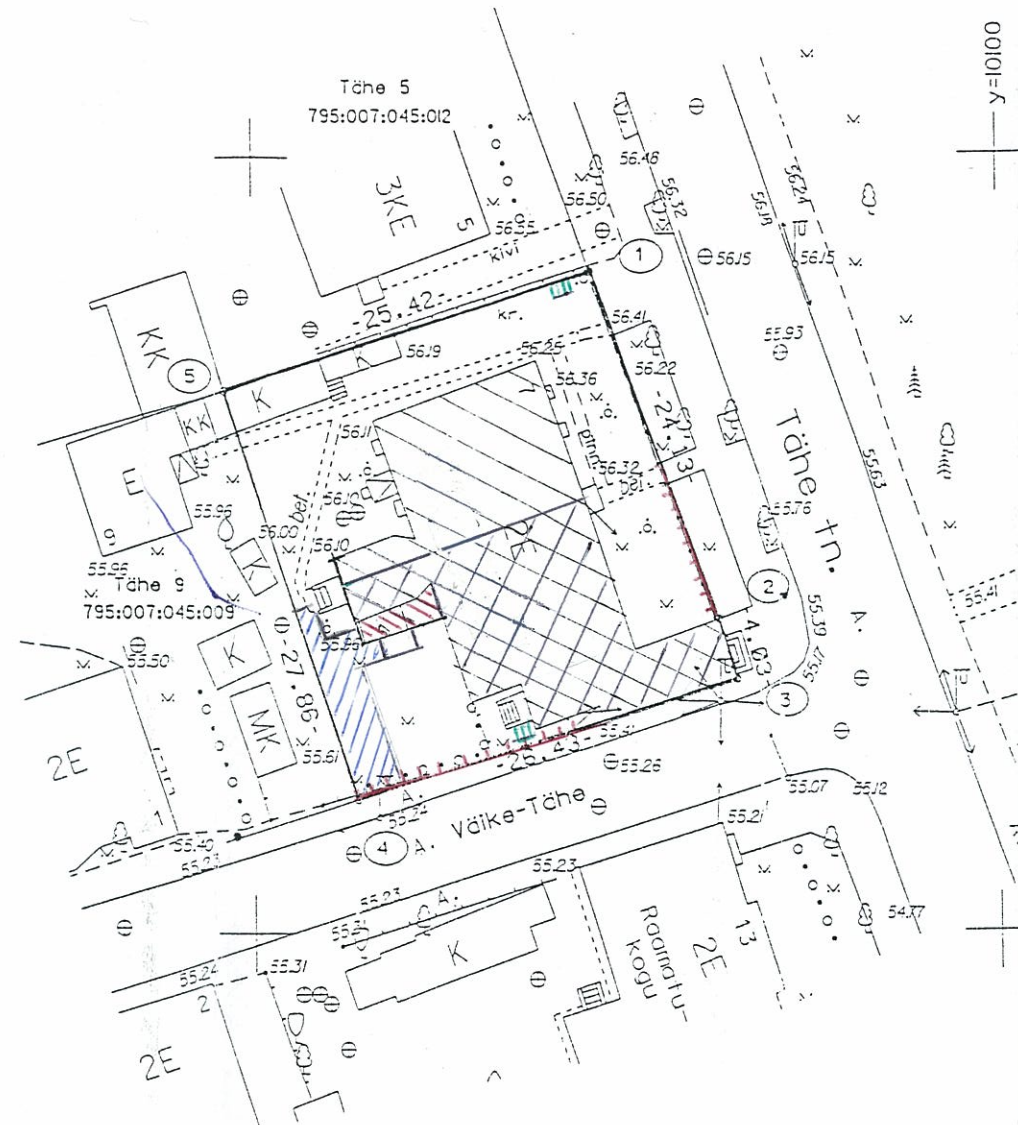
Möödistaja: Margo Vutt Vastutaja: Kaido Maasen

AS K&H, tegevuslitsents: 72 MA-k v.a. 25.09.1994.a

PIIRIANDMETE TABEL

Punkti nr	Koordinaadid		Sisenurk (° ')		Joonepikkus (m)
	x	y			
1	6942.70	10072.36	93	21	24.13
2	6920.16	10080.97	175	41	4.03
3	6916.30	10082.12	90	25	26.43
4	6908.57	10056.85	91	15	27.86
5	6935.03	10048.12	89	18	25.42
1	6942.70	10072.36	93	21	

Koordinaadid Tartu kohalikus süsteemis.



EHITUSLUBA NR 02242
"29." august 2002.a.
Väljastatud Tartu Linnavalitsuse
korralduse 26.08.02 nr 3112
alusel.

Tartu LV AEO osakonna juhataja asetäitja-peainspektor

KOOSKÖLASTATUD

Tartu Linnavalitsuse
arhitektuuri ja ehituse osakonna juhataja
"16." 2002.a.

Tartumaa Päästeteenistus
peainspektor
Pjotr Vorobjov

04.08.2002

Kooskõlastused:

TARTU TERVISEKAITSETALITUS

TARTU PÄASTEAMET

KOOSKÖLASTAN
Nr. 81 "30" 07. 2002.a.
MUINSUSKAITSEAMET
Peainspektor ÜLLE JUUK

Reh. tööd alustamisel
võtta MKA-st vastav
luba.

KOOSKÖLASTATUD
ocauemp. T. All...
Tartu Tervisekaitsetalitus
"30" juuli 2002.

TINGMÄRGID

- JUURPEEHITATAV VERANDA
- RAJATAV UNIKIVIST SISETEE (PARKLA)
- HOONE REKONSTRUEERITAV OSA
- KORRASTATAVAD PIIRPED
- PRÜGIKONTEINERI ALUS

LEPPEMÄRGID

- katastriluksuse piir
- o piirimärk
- piiripunkt (looduses tähistamata)
- ③ piiripunkti number

EKSPLIKATSIOON (m²)

Katastriluksuse nimetus	Pindala	
	kokku	sh.ehitisi
TÄHE 7	729	320

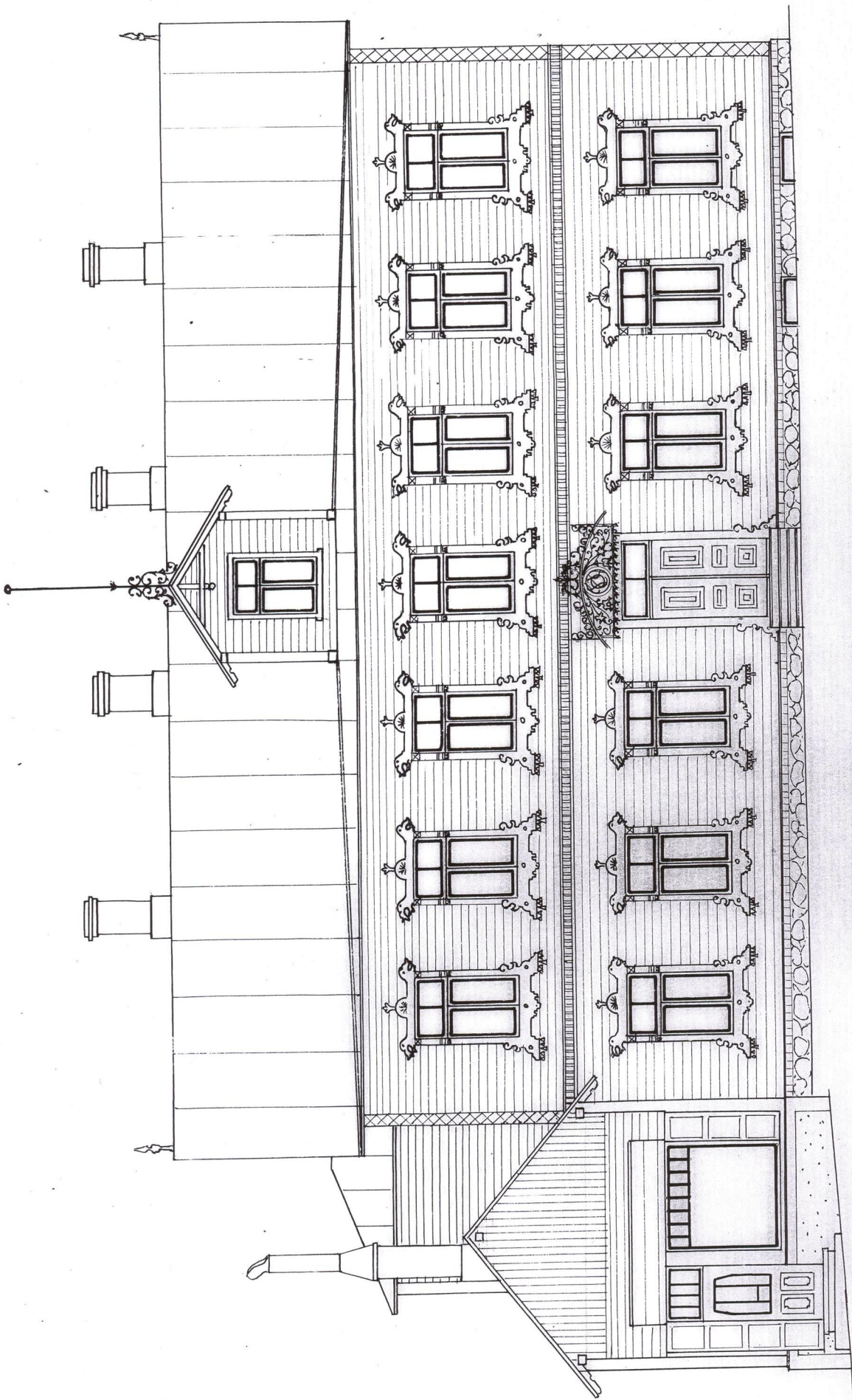
J.MILJAN
TÄHE 7-4 TARTU

TÄHE 7 REKONSTRUEERIMINE

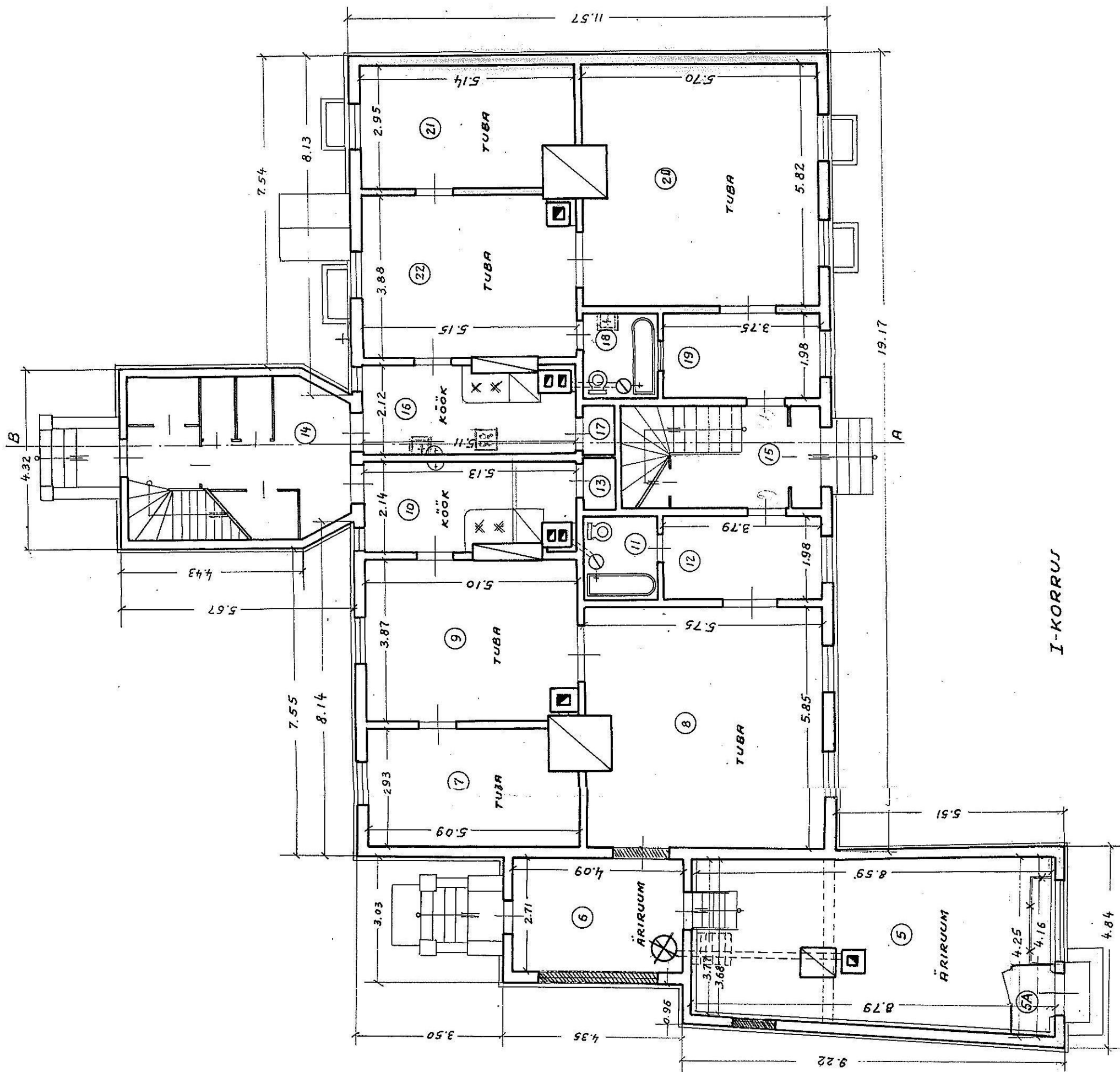
Projekteeris	J.Miljan	<i>[Signature]</i>	12.07.02	ASENDIPLAAN	2002	1:500	Lehti: 12	Leht: 1
Joonestas	V.Leppik	<i>[Signature]</i>						
Kinnitas	S. Reiss	<i>[Signature]</i>						

Lisa 3.

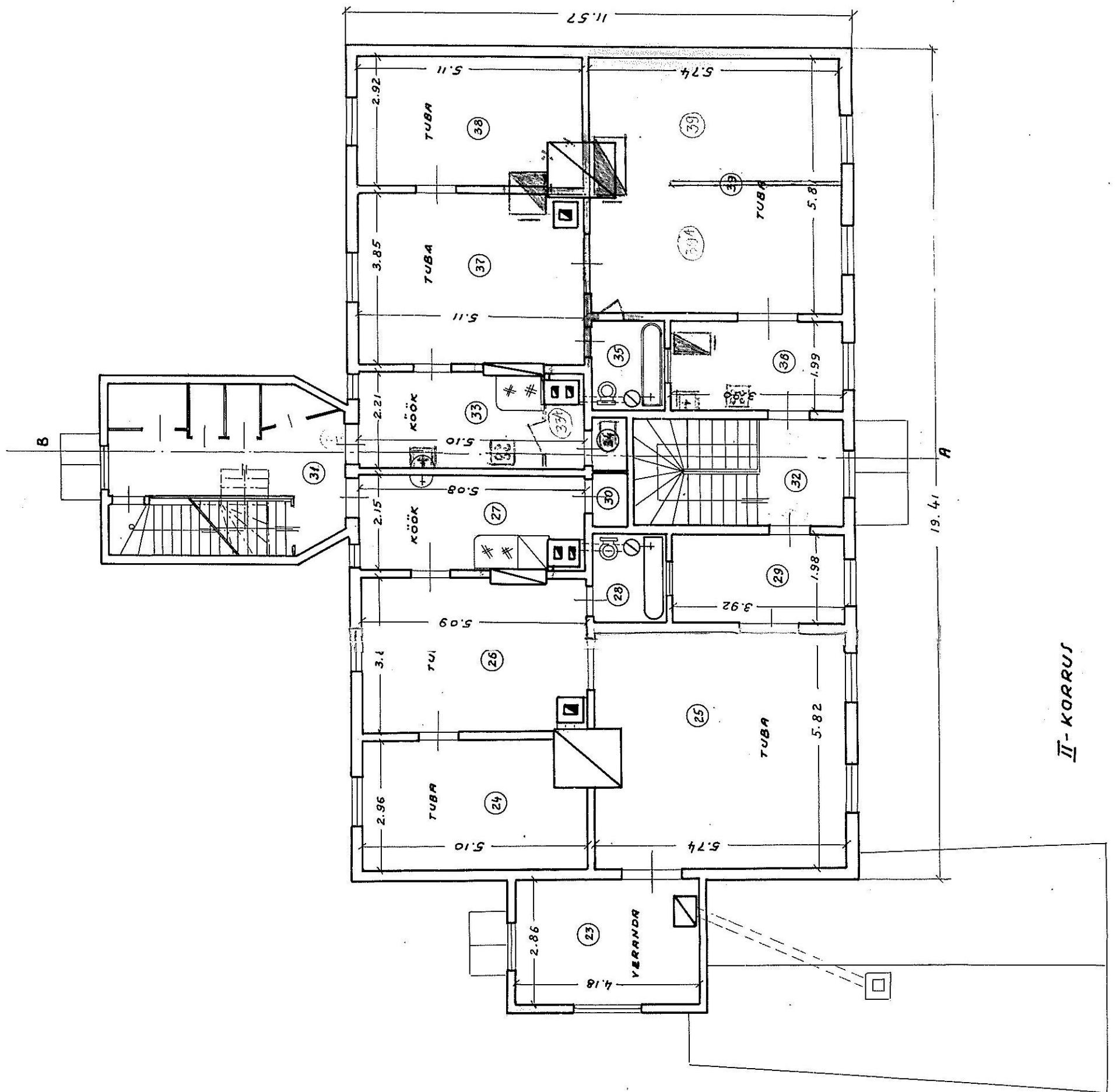
**Tartu linnas Tähe tänav nr 7/9 (33/33A) asuva
majavalduse plaan**



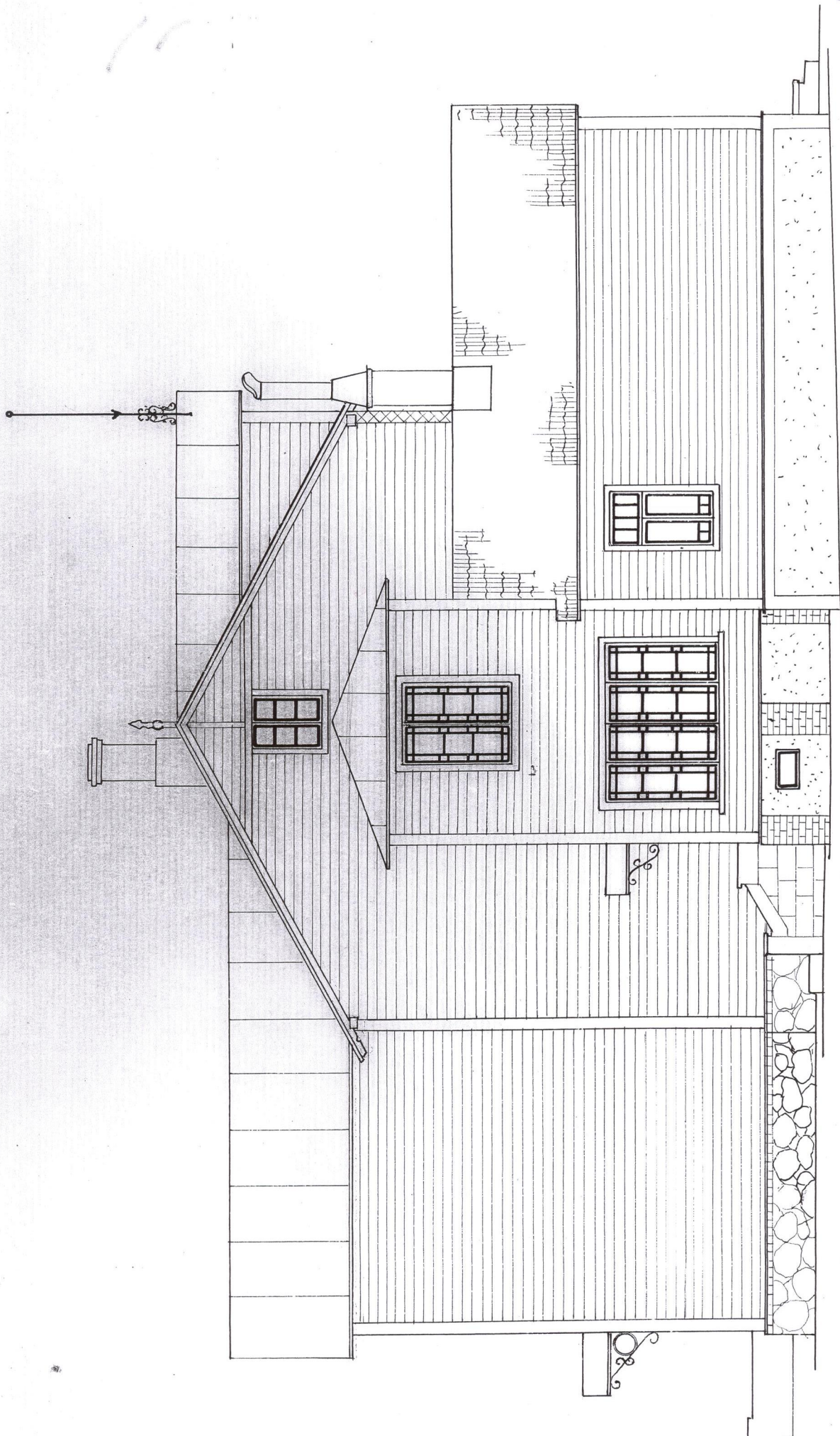
EESTVADE TÄHE TN.



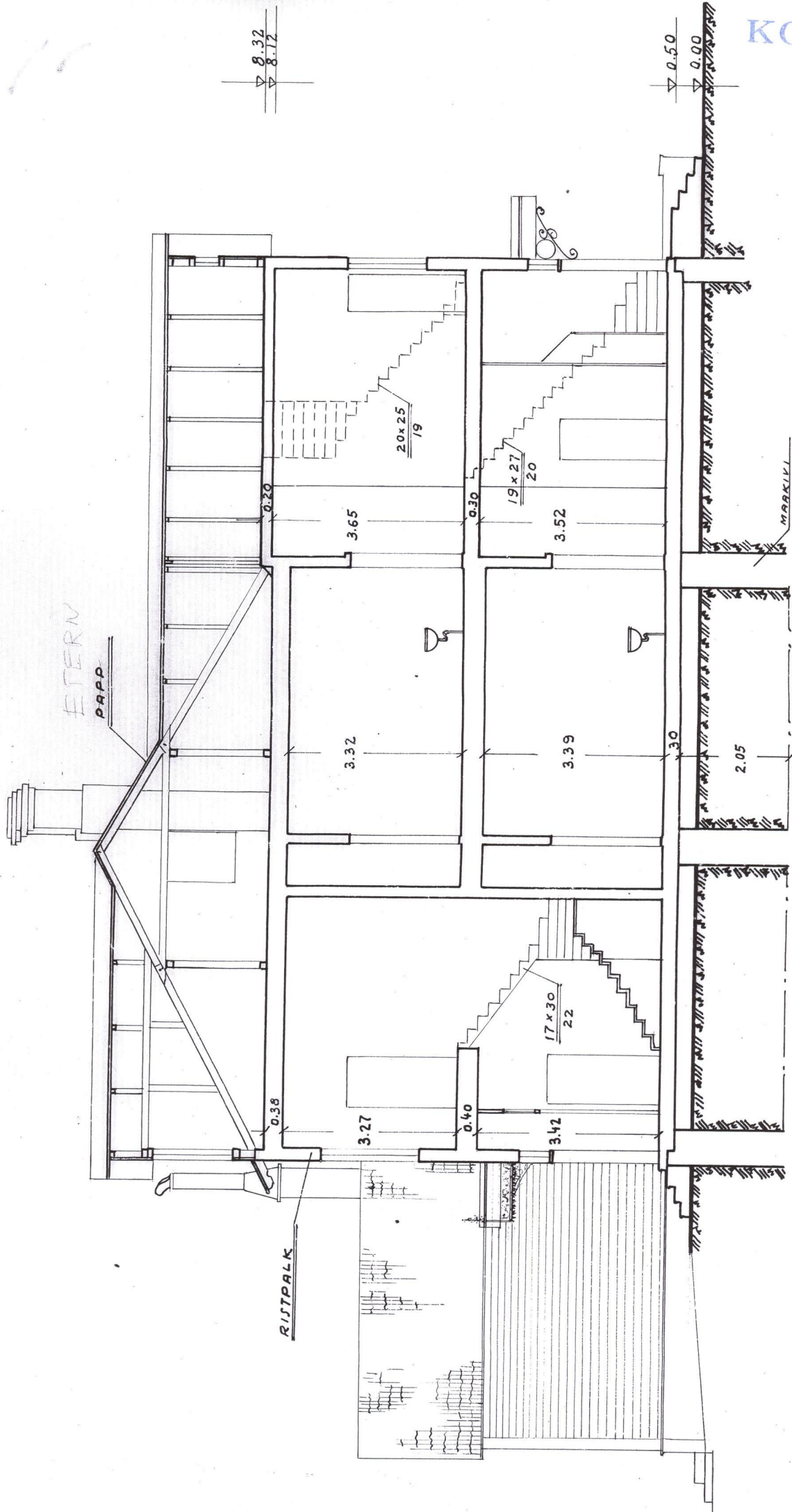
I-KORRUS



II-KORRUS



EESTVAODE VÄIKE TÄHE TN.



LÖIGE-AB-

7/9

TARTU LINNAS TÄHE TÄNAV NR-33/33A ASUVA MAJAVALDUSE

PLAAN

1:100

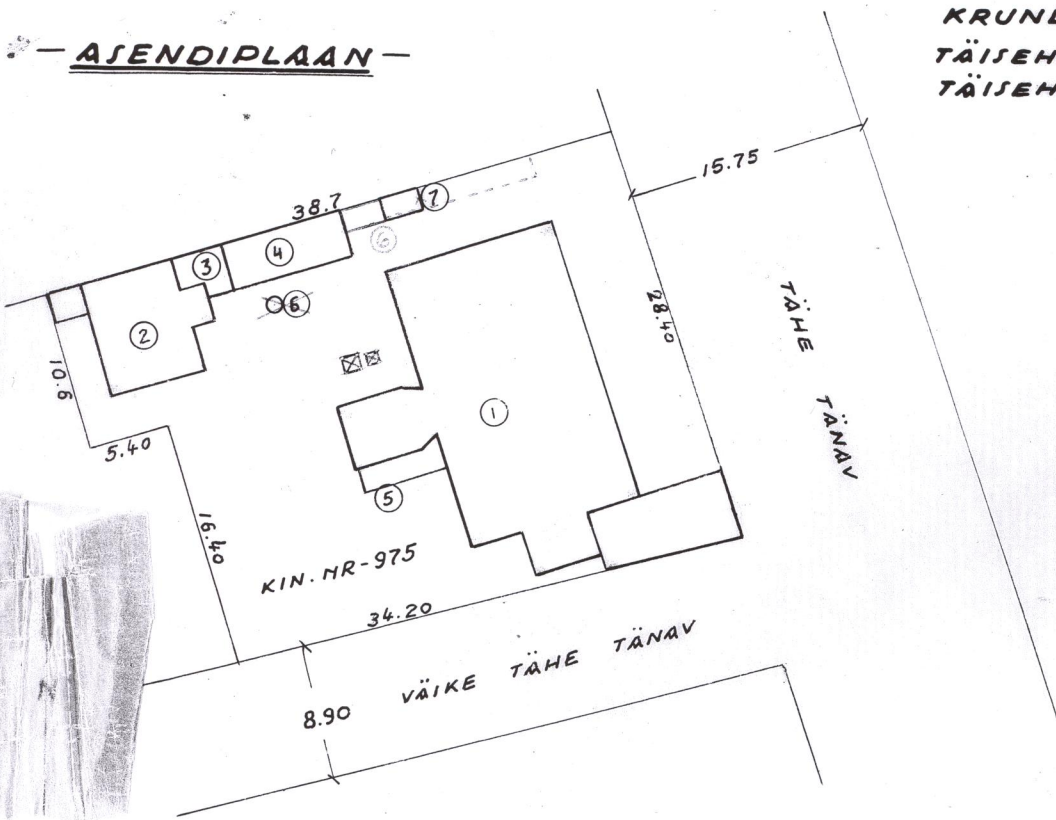
MAJAVALDUSE KOOSSEIS: 1-KAHEKORRUSELINE PUITELAMU 2-ÜHEKORRUSELINE ELAMU 3-PEJU-KÖÖK 4-5-PUUKUURID 6-KAEV-KUUR 7.VARJUALUNE

MAJAVALDUSE VALDAJA: TARTU LINNA TSN TK ELAMUTE VALITSUS, HILDA MUGU
MAJAVALDUSE VALDAJA ALLKIRI JA KUUPÄEV

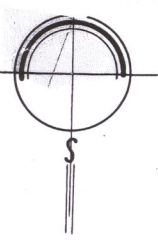
MÕÖT 1:500



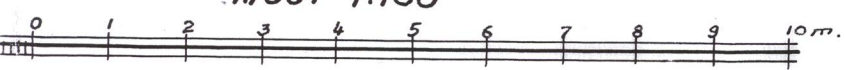
ASENDIPLAAN



KRUNDI PINDALA: 993.0 m²
TÄISEHITATUD PIND: ^{457.5} ~~443.2~~ m²
TÄISEHITATUD %: ~~46%~~ ^{45%} 46

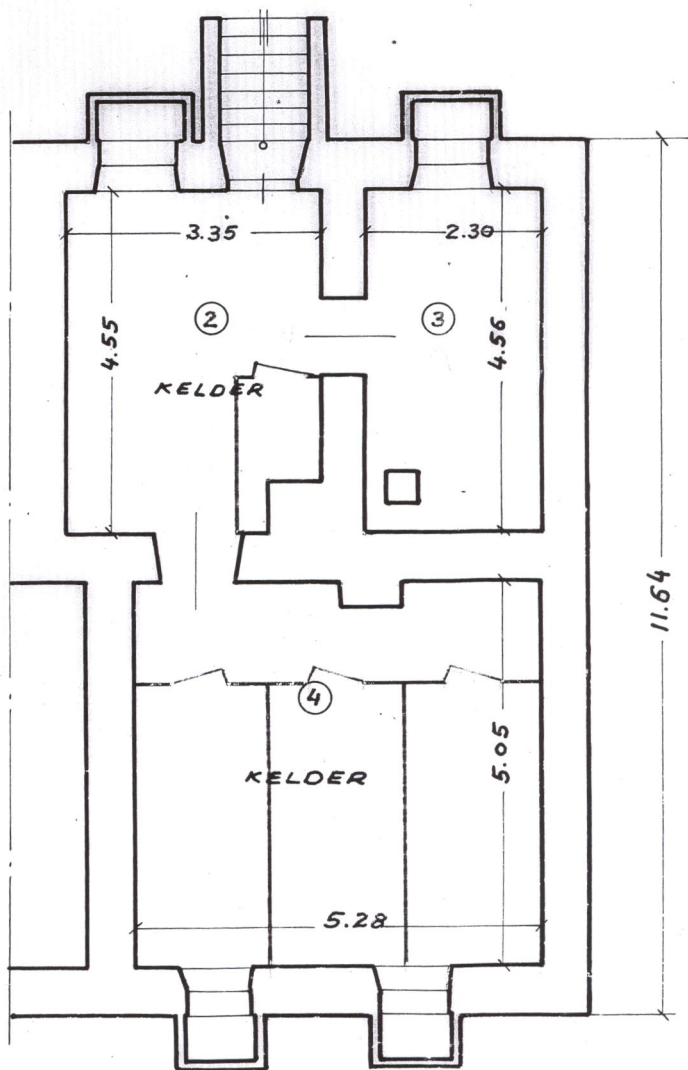
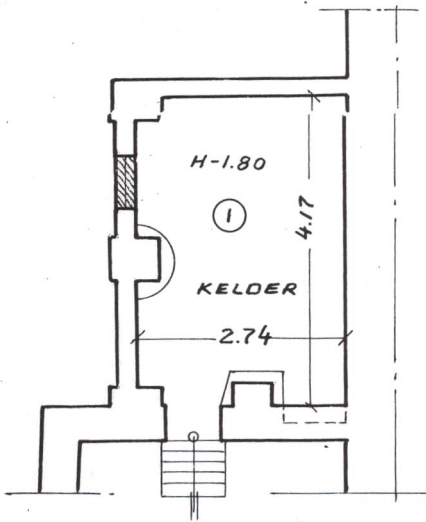


MÕÖT 1:100



HOONE EHTISTE EKSPLIKATSIOON

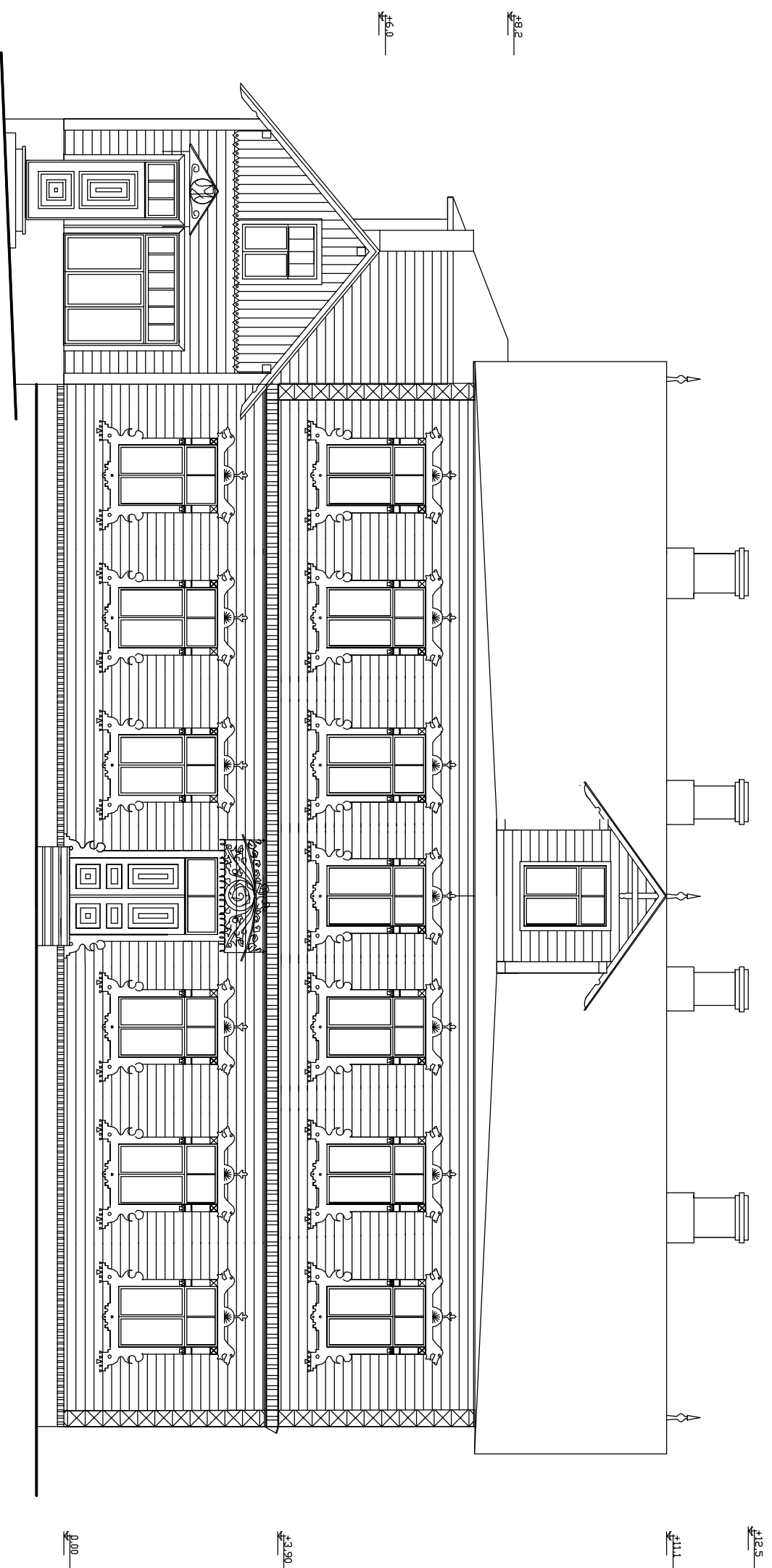
JRK NR	HOONE NIMETUS	PÕHI PIND M ²	MAHT M ³	TÄISEHIT. PIND	MÄRK
1	ELAMU	302.9	2349	328.7	
2	ELAMU	58.0	189	60.5	
3	PEJU-KÖÖK	9.1	30	9.1	
4	PUUKUURID	31.0	124	31.0	
5	KUURID	8.8	14	8.8	
6	KAEV-KUUR	4.1	13	4.1	
7	PRUGIKAST			4.1	15.3
KOKKU:		421.4	2824	454.8	
		409.8		443.2	



KELDRIKORRUS

Lisa 4.

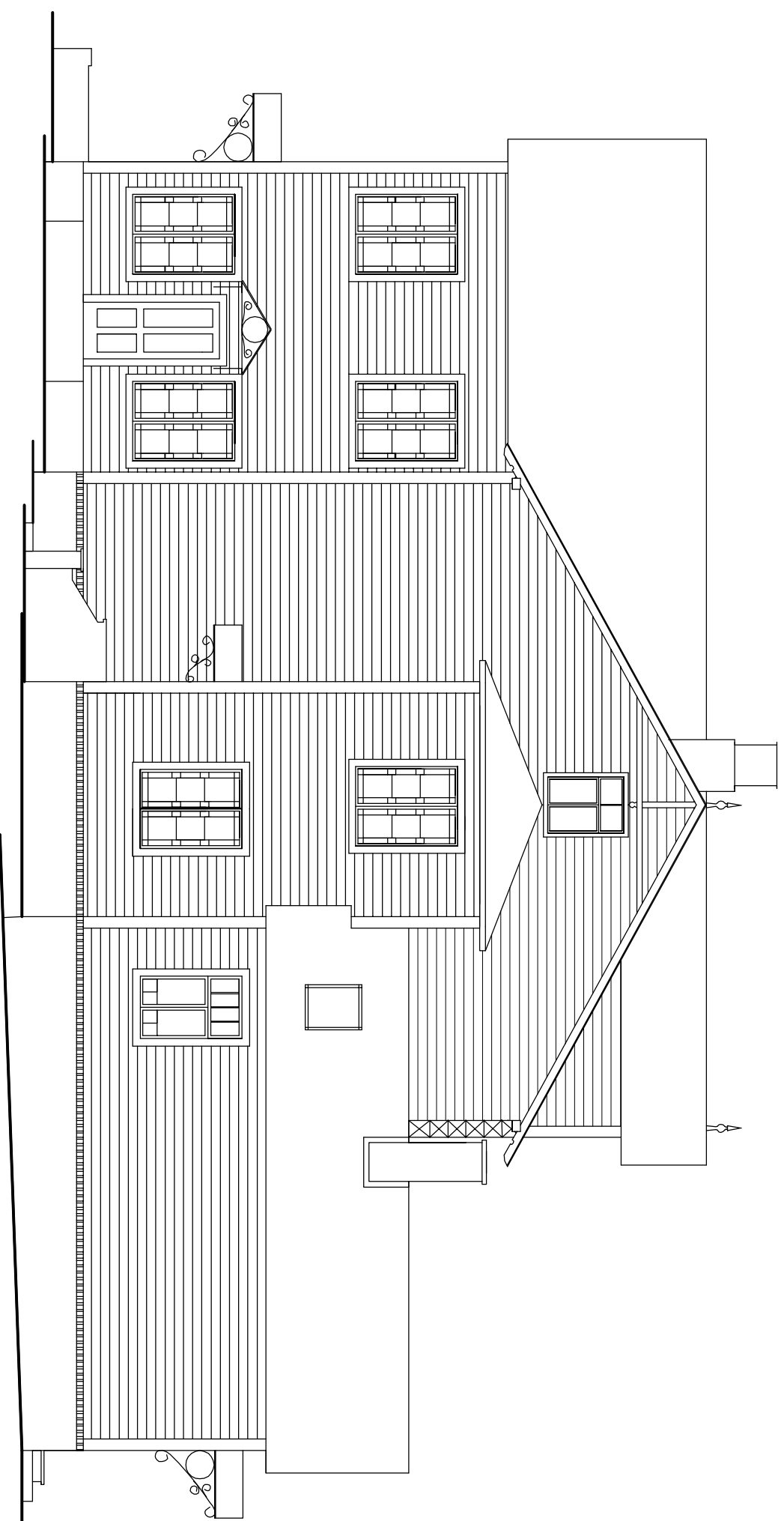
Tähe 7 joonised 2008. a seisuga



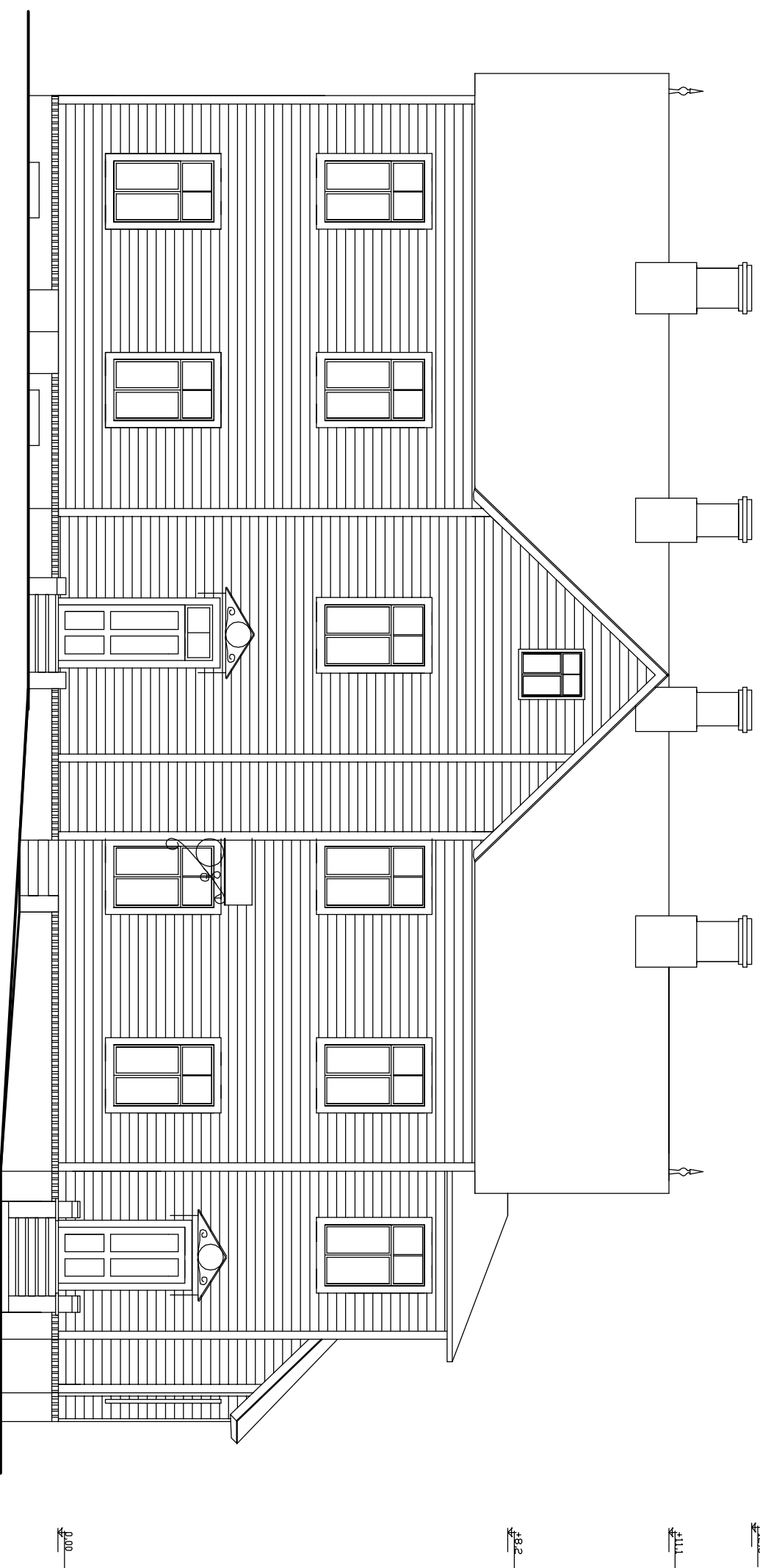
TÄHE 7 REKONSTRUEERIMINE

VAADE IDAST (TÄHE TÄNAVALT)

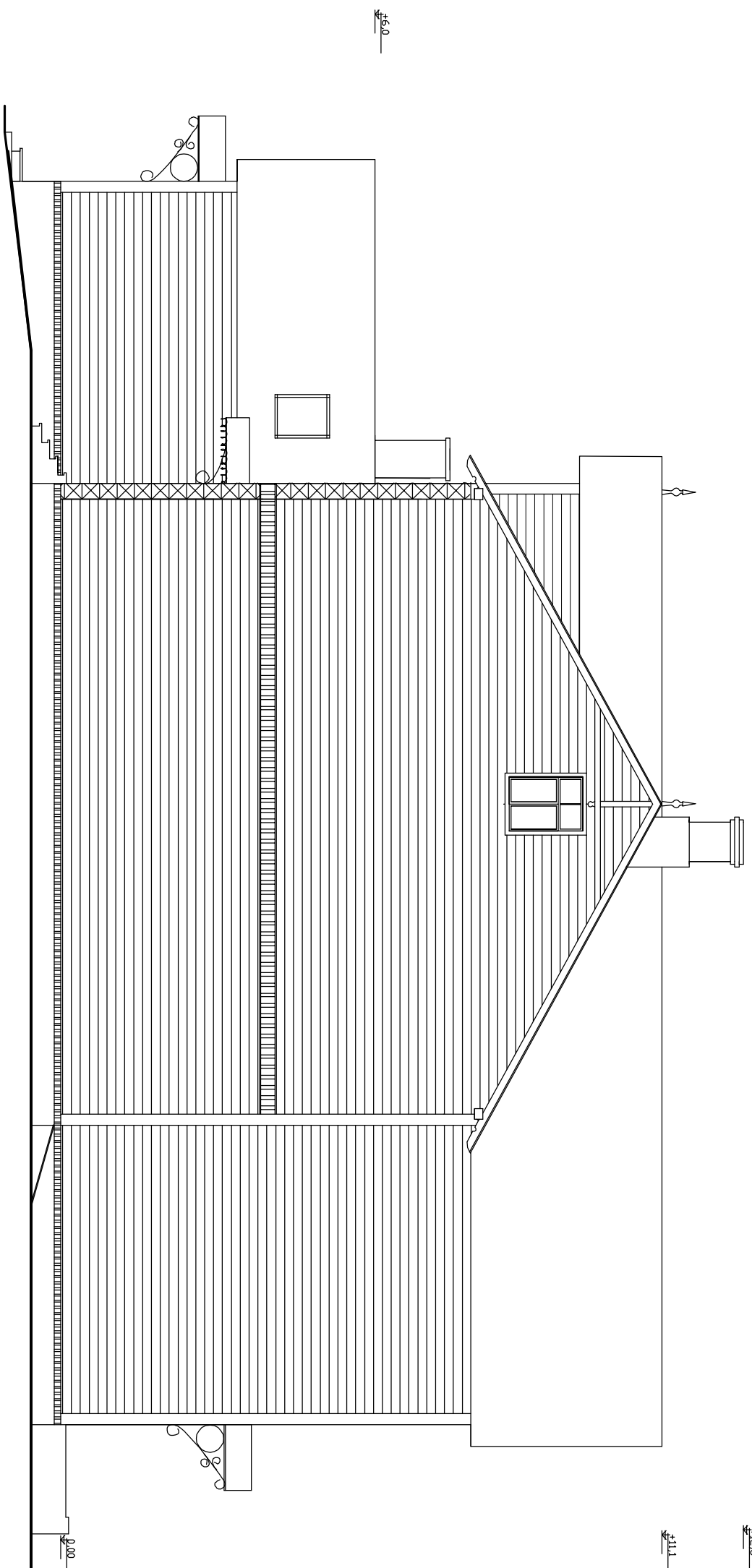
		TÄHE 7 REKONSTRUEERIMINE		
Projekteeris	J. Miiljan			
Joonestas				
		2008	1:100	Lehi: 8
				Lehi: 1



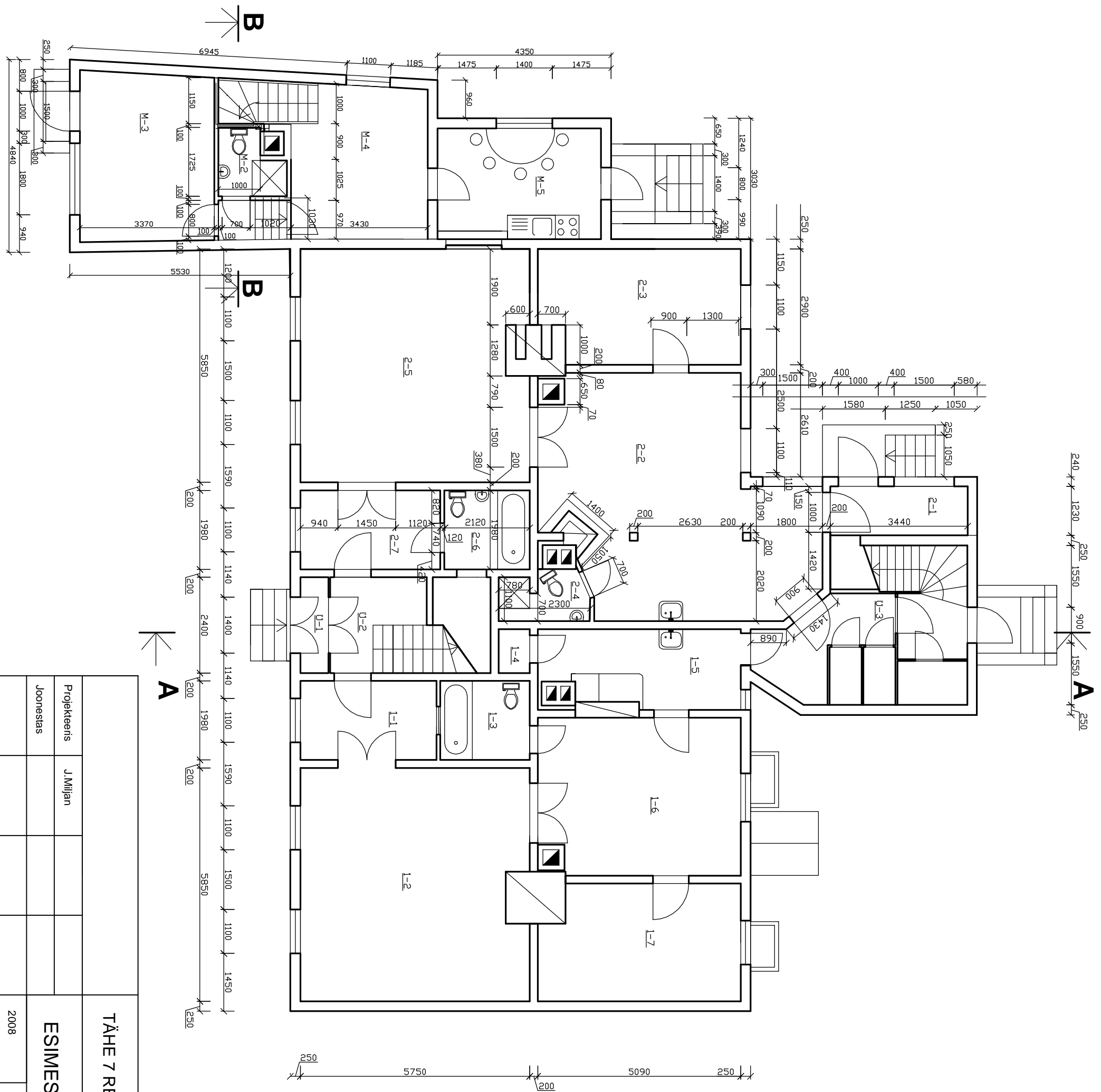
TÄHE 7 REKONSTRUEERIMINE			
Projekteeris	J. Miljan	VAADE LÖUNAST (VÄIKE-TÄHE TÄNAVALT)	
Joonestas		2008	Lehti: 2
		1:100	Lehti: 8



TÄHE 7 REKONSTRUEERIMINE				TÄHE 7 REKONSTRUEERIMINE			
Projekteeris	J. Miljan			VAADE LÄÄNEST			
Joonestas				2008	1:100	Lõhti: 8	Lõhti: 3



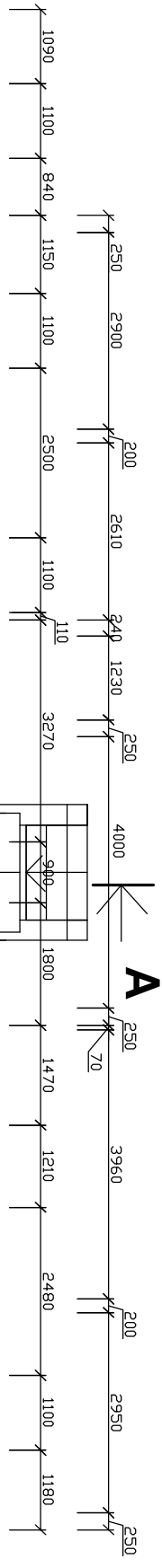
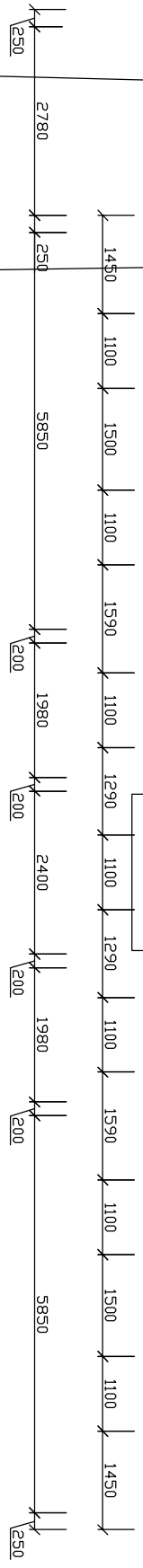
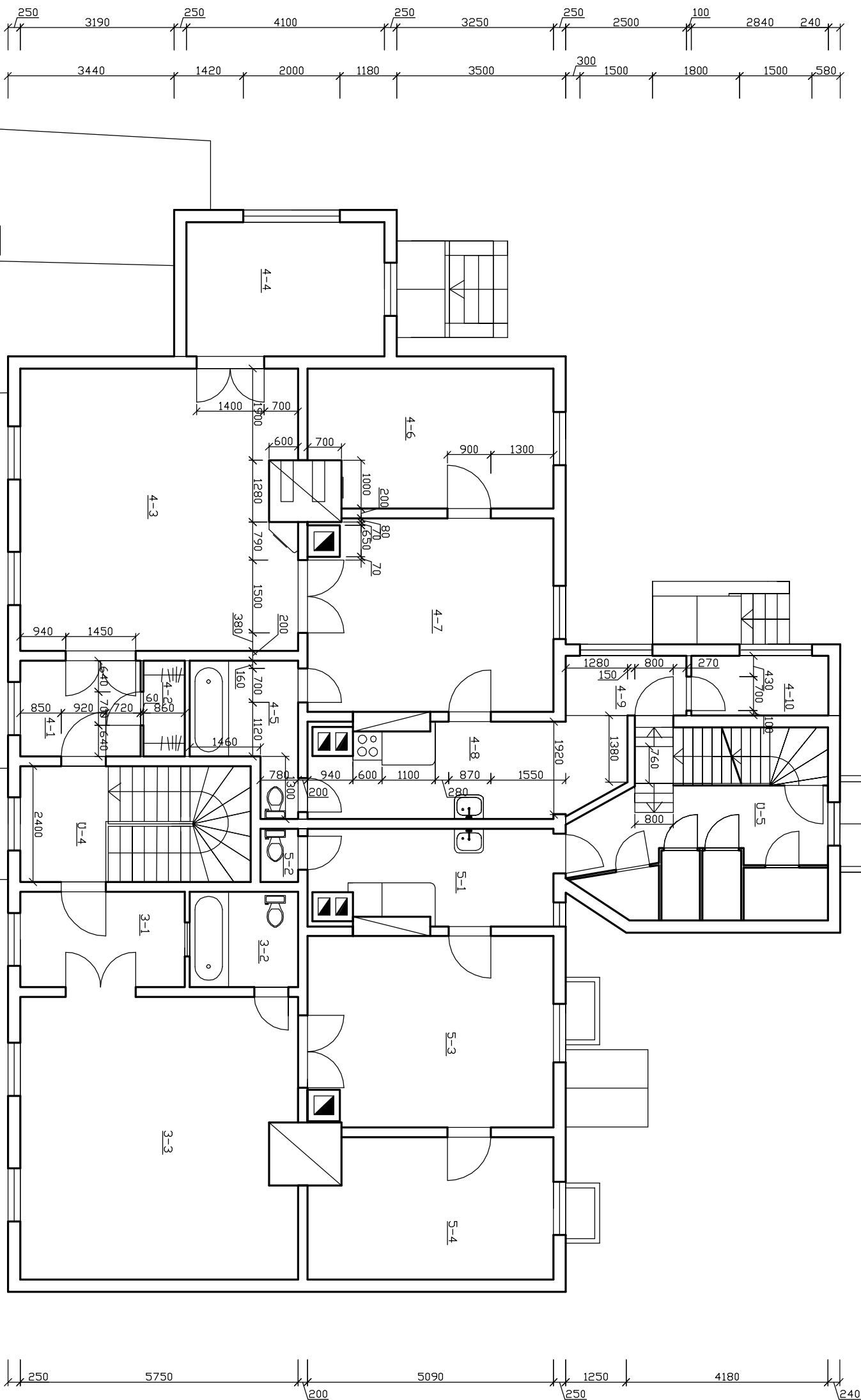
TÄHE 7 REKONSTRUEERIMINE			
Projekteeris	J. Miiljan		
Joonestas			
VAADE PÕHJAST		2008	
		1:500	Lehti: 8
			Lehti: 4



A

B

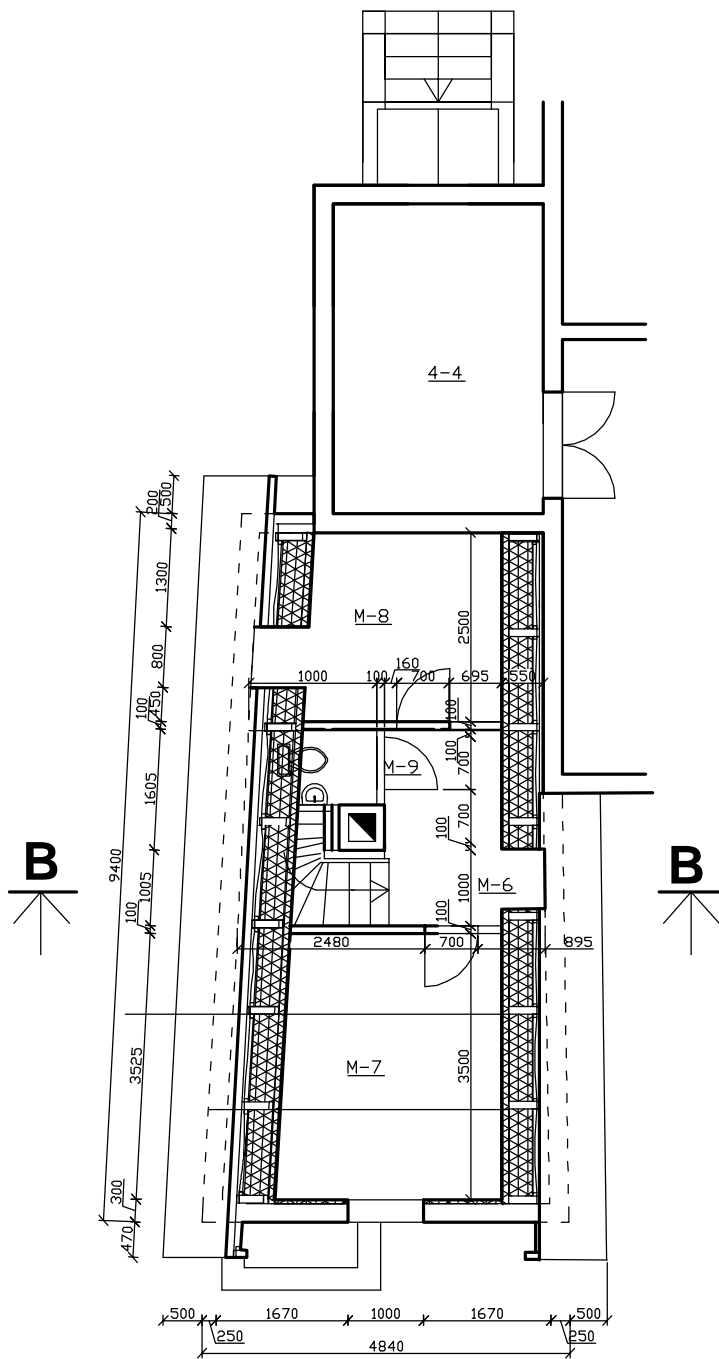
TÄHE 7 REKONSTRUEERIMINE		ESIMESE KORRUSE PÕHIPLAAN	
Projekteeris	J. Millian	2008	
Joonestas		1:100	
		Lõhti: 8	Lõhti: 5



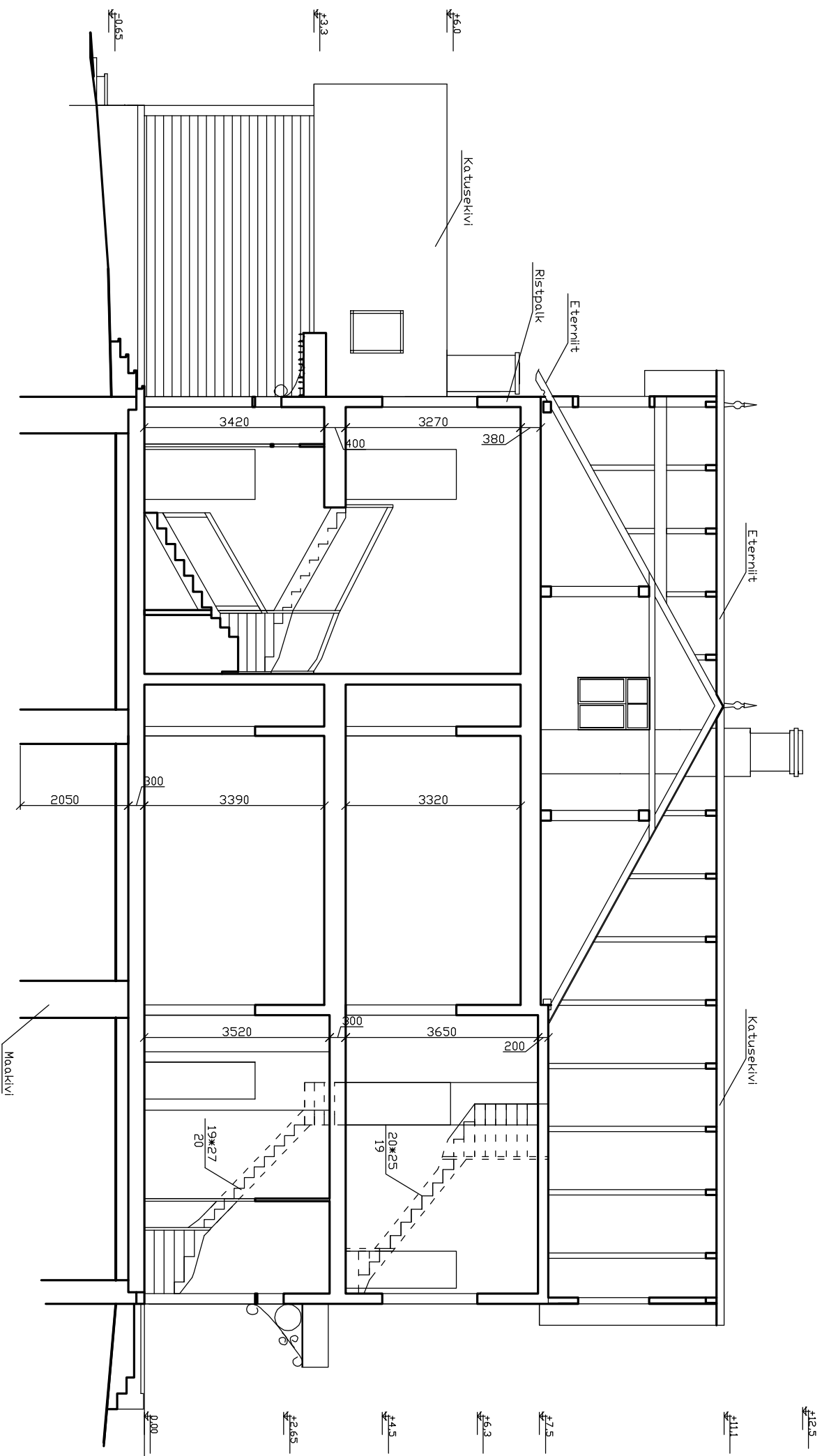
A

A

Projekteeris		J. Mijlan		TÄHE 7 REKONSTRUEERIMINE	
		Joonestias			
II KORRUSE PLaan		2008		Lehti: 6	
		1:100			



				TÄHE 7 REKONSTRUEERIMINE			
Projekteeris	J.Miljan			ÄRIRUUMI ÄRKLIKORRUSE PLAAN			
Joonestas				2008	1:100	Lehti: 8	Leht: 7



J.MILJAN
TÄHE 7-4 TARTU

Projekteeris
Joonestas

J.Miljan

TÄHE 7 REKONSTRUEERIMINE

HOONE LÕIGE A-A

2008

1:100

Lehti: 8

Leht: 8

Lisa 5.

Tartu Linna Ülevaatekaart 1901

ОБЩІЙ ПЛАНЪ ГОРОДА ЮРЬЕВА. der STADT JURJEW (DORPAT.)

НА ОСНОВЪ СЪЕМКИ ПРОИЗВЪ ВЪ 1901 Г.
ЛНФ. ЭСТА БЮРО ЗЕМЕЛЬНЫХЪ УЛУЧШЕНІЙ,
ИЗДАНО ВЪ БЕРЛИНѢ СЛА ЮРЬЕВЪ.
AUF GRUND DER AUFNAHME V. J. 1901.
DES LIV.-ESTL. BUREAU FÜR LANDESKULTUR,
VERLAGSNUMMER 1.1. BEI ERNST & SOHNEN, JÜRGENSTRASSE 10.



- I ГОРОДСКОЕ ПЛОЩАДЬ, СЕНОТНОСЪ.
- II - - - - -
- III - - - - -
- ЧЕРН. ЦВѢТНОСТІЮ, СЪВЪРАЖЕНІЮ ГОРОДСКОГО ПЛОЩАДЬ.
- ГОРОДСКОЕ ПЛОЩАДЬ, СЪВЪРАЖЕНІЮ ГОРОДСКОГО ПЛОЩАДЬ.
- ГОРОДСКОЕ ПЛОЩАДЬ, СЪВЪРАЖЕНІЮ ГОРОДСКОГО ПЛОЩАДЬ.
- ГОРОДСКОЕ ПЛОЩАДЬ, СЪВЪРАЖЕНІЮ ГОРОДСКОГО ПЛОЩАДЬ.
- ГОРОДСКОЕ ПЛОЩАДЬ, СЪВЪРАЖЕНІЮ ГОРОДСКОГО ПЛОЩАДЬ.
- ГОРОДСКОЕ ПЛОЩАДЬ, СЪВЪРАЖЕНІЮ ГОРОДСКОГО ПЛОЩАДЬ.
- ГОРОДСКОЕ ПЛОЩАДЬ, СЪВЪРАЖЕНІЮ ГОРОДСКОГО ПЛОЩАДЬ.

Объясненіе къ плану
Erklärung des Plan
von Jurjew (Dorpat)

Содержаніе плана: **Inhalt des Planes**
 I. ПЛОЩАДИ: **Plätze**
 II. УЛИЦЫ: **Strassen**
 III. ПУТИ: **Weg**
 IV. ВОДНЫЕ ТЕЛЕСА: **Wasserläufe**
 V. ПАРКИ И СадЫ: **Park und Garten**
 VI. ЗАКОННЫЕ ПОСТРОЕНІЯ: **Rechtliche Gebäude**
 VII. РЕЛИГИОЗНЫЯ ПОСТРОЕНІЯ: **Religiöse Gebäude**
 VIII. ШКОЛЫ И Училища: **Schulen und Lehranstalten**
 IX. ЗАВѢДЕНІЯ: **Anstalten**
 X. ЗАКОННЫЯ ДОРОГИ: **Rechtliche Strassen**
 XI. ПУТИ ЖЕЛЕЗНОГО ДОРОЖНОГО ВОЗНА: **Eisenbahnen**
 XII. ВОДНЫЕ ТЕЛЕСА: **Wasserläufe**
 XIII. ПАРКИ И СадЫ: **Park und Garten**
 XIV. ЗАКОННЫЯ ПОСТРОЕНІЯ: **Rechtliche Gebäude**
 XV. РЕЛИГИОЗНЫЯ ПОСТРОЕНІЯ: **Religiöse Gebäude**
 XVI. ШКОЛЫ И Училища: **Schulen und Lehranstalten**
 XVII. ЗАВѢДЕНІЯ: **Anstalten**
 XVIII. ЗАКОННЫЯ ДОРОГИ: **Rechtliche Strassen**
 XIX. ПУТИ ЖЕЛЕЗНОГО ДОРОЖНОГО ВОЗНА: **Eisenbahnen**



Lisa 6.

Karlova mõisa kruntide plaan 1909

ПЛАНЪ

имѣнія и пригорода

КАРЛОВА.

*Составлено въ 1909 году присяжными землеустроителями
Омская губернскаго Правительства А. В. Яковлевымъ.*



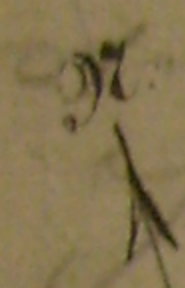
Lisa 7.

**Fragment maamõõtja L. Jakobseni poolt 1904 a koostatud
Karlova mõisa maade kruntide plaanist**

Санкт-Петербург

№ 18-30
18-30

в приходе Воскресенском
в 1901 году



Дуново

Запад



№ 4

4 Б

150

Lisa 8.

Karlova mõisa obrokütüki nr 1A plaan. Krunt nr 975

Планъ

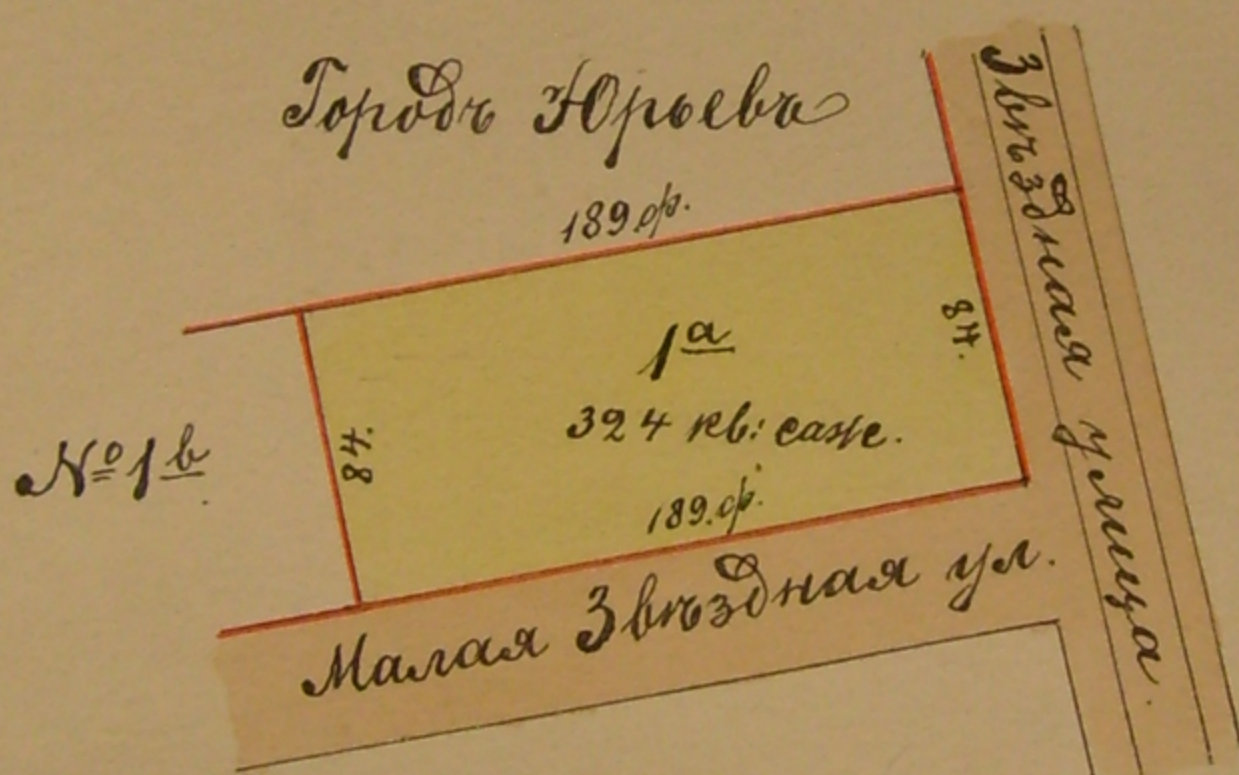
наслѣдственно-(оброчнаго) участка № 1^а, отдѣленнаго отъ земель частнаго имѣнія

Карлова

лежащаго въ Лифляндской губ., въ Юрьевскомъ уѣздѣ.

Составленъ въ 1909 году Присяжнымъ Землемѣромъ Л. Р. Якобсень.

Масштабъ 1:1300



Лично я самъ и по доверенности Пошконики
Градуса Боссевазовицъ Бусеграфими
Звѣздкии Фельсманъ Басмановъ
Бусеграфими
Минимель Владимовъ, Юрьевъ

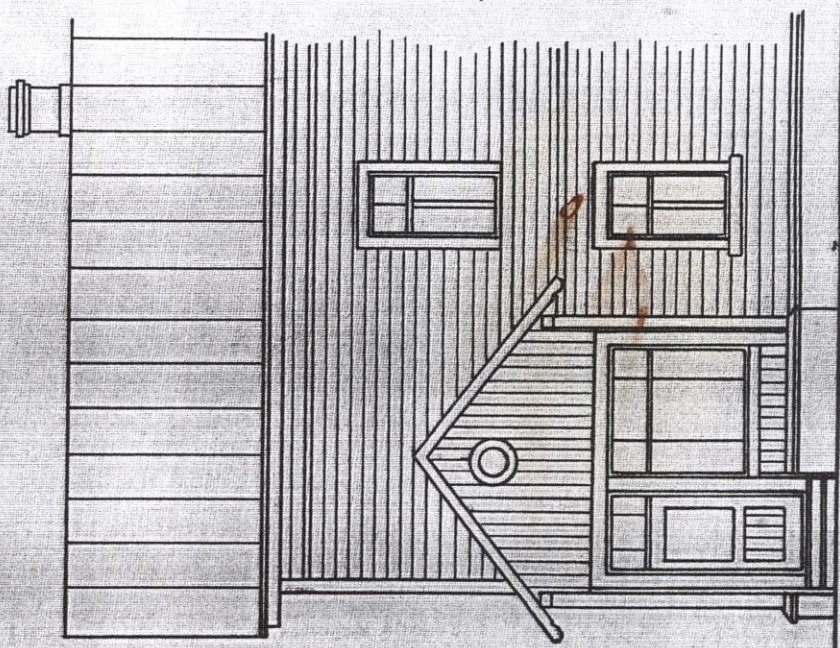
Вѣрность сего плана, по которому площадь участка № 1^а составляетъ 324 кв. саж. $\frac{17\frac{1}{2}}{112}$ кв. фут. стоимостью 17 $\frac{1}{2}$ грошей, удостовѣряетъ сими:

гор. Юрьевъ, января 24^{го} дня 1909 года.

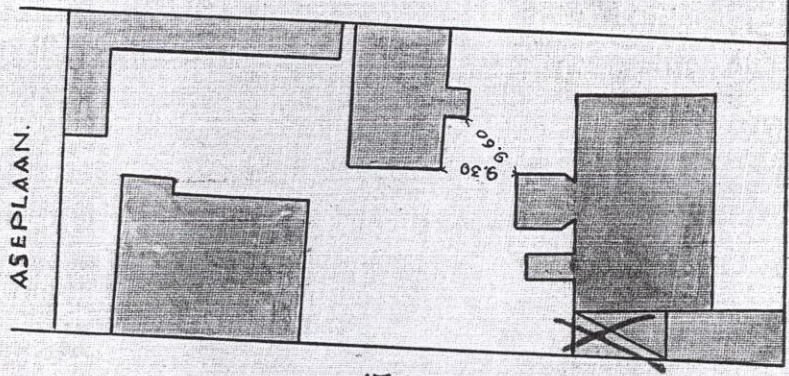
Людвигъ Якобсень
Присяжный землемѣръ.

Lisa 9.

M. Pärni eluhoone ümberehituse kavand



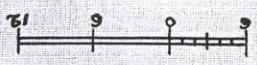
ESIVA ADE.



ASEPLAAN.

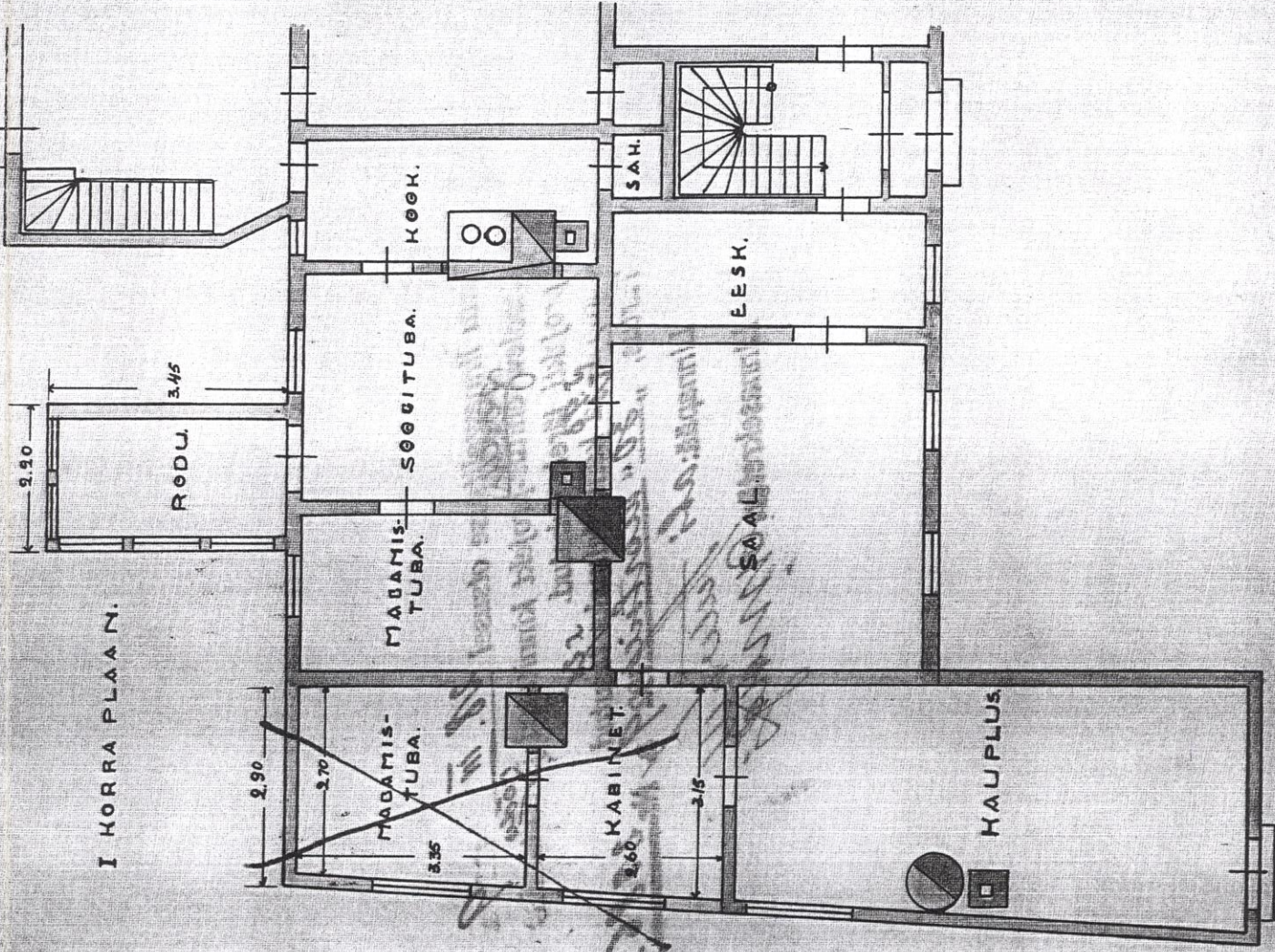
TWHE UUL.

VRIJKE TWHE UUL.

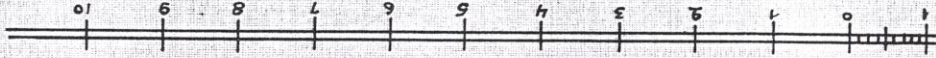


MOET 1:600

I KORRA PLAA N.

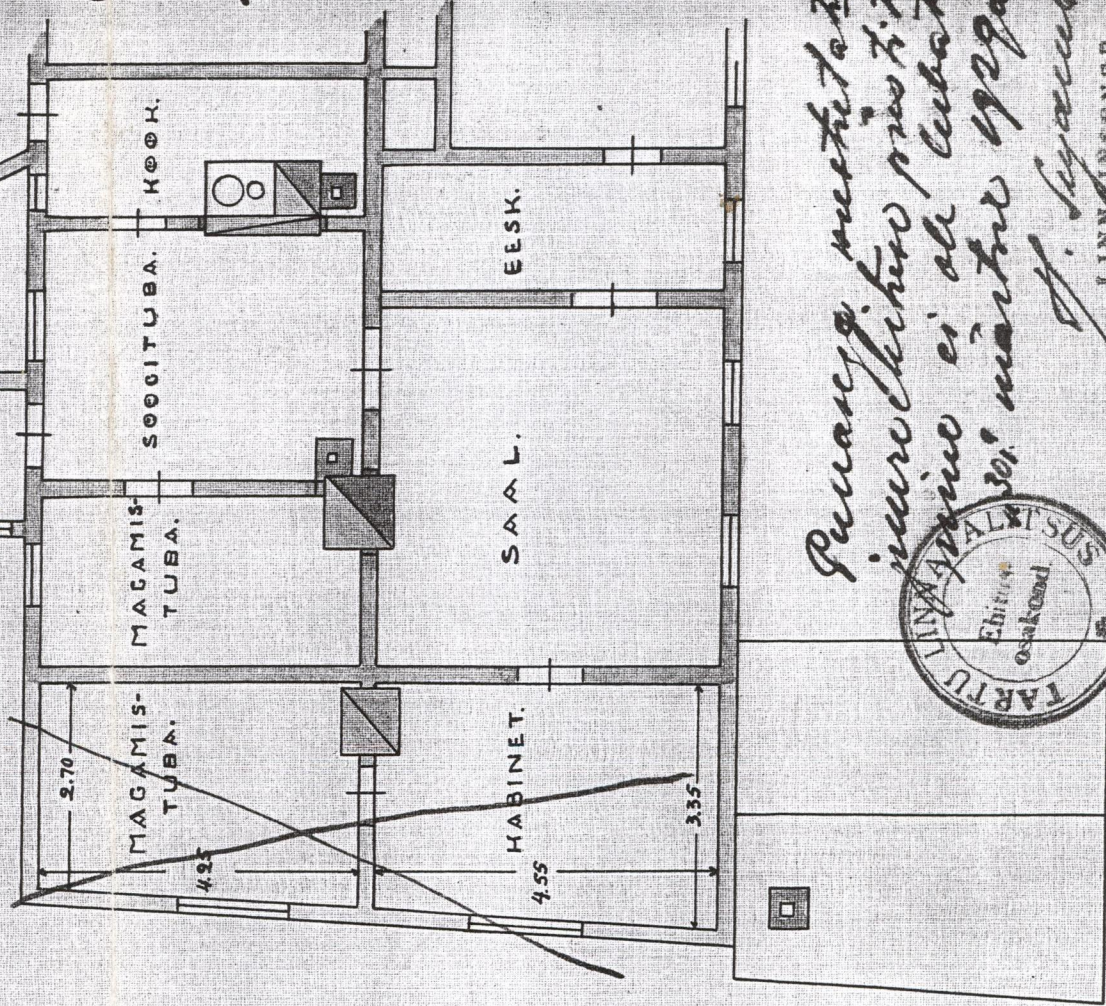


M O E T 1:100.



II KORRA PLAAN.

RÕDU.



M. PÄRN'I

ELUHOONE

ÜMBEREHTUSE

KAVAND.

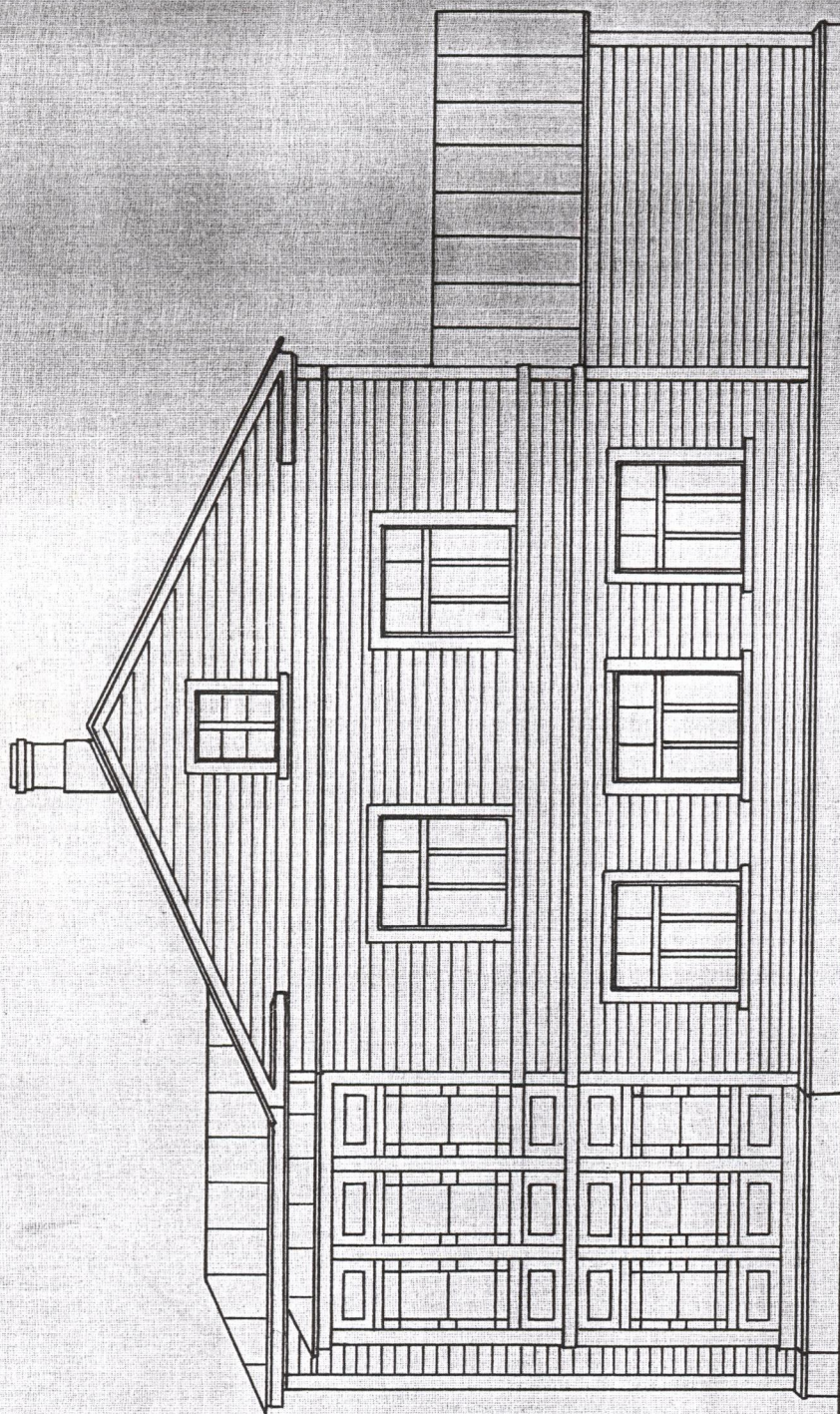
TARTUS TÄHE UUL

N:33 KR.N:975.

*Puunang. puhtustööd A. m. m.
 suurekõhise projektiga. Tead. tel.
 301. märts 1929. 14. 4. 29.*



A. Seydewitz
 LINNASENER
 Osak. tel. 40614



VAADE VAIHETÄHE UULILT.

Lisa 10.

Tähe tänav 7 välisviimistluse pass

TARTU LINNAVALITSUS

Tellija: Jaan Miljan
Tellimiskiri: 408
Värvitav pindala: ca 600. m2

Kinnitan: 16. 07. 01 *Alu*
Linnakunstnik Anli Tummi

VÄLISVIIMISTLUSE PASS

Asukoht: Tähe 7, Tartu
Valdaja:

Hoone liik: Elamu
Korruste arv: 2
Riikliku kaitse alla kuuluvus: miljööväärtuslik

TÖÖDE LOETELU

A KATUS

Olemasolev olukord:
Eterniitkatus vajab väljavahetamist valtsplekk-katusekatte vastu;
Vajalikud tööd:
Korrastatud vihmavee rennid ja torud värvitakse.
Korstnatel teha vajadusel krohviparandused ja lubjata valgeks.

B SEINAD

Olemasolev olukord:
Olemasolev vana puitlaudis on suhteliselt heas seisukorras.
Jälgida tuleks, et fassaadi pinnal olevate ehitusdetailide kinnitusviis ei juhiks vett aluspinda, selles tulenevalt paigutada umber elektri, side ja antenni kaablid
Akende ja uste väljavahetamisel hoone hoovipoolisel küljel tuleb järgida nende algupärast kujundust.

Enne fassaadi viimistlustööde alustamist tuleb teha põhjalik ülevaatus, määrata kahjustuste võimalikud põhjused, likvideerida võimalikud ehitustehnilised vead ja alles seejärel asuda fassaadipinna taastamise juurde.

Miljööväärtuslike hoonete renoveerimisel on vanadest värvimismenetlustest ja materjalide valikust kinnipidamine eriti tähtis. Vanade väärtuslike hoonete hoolduse üheks eesmärgiks on säilitada neid kui vanade aegade ehituslaadi tunnismärke, siis on ka värvimismetoodika eriti tähtis tegur. Võiks säilitada vana värviseade ja toonivalik.

Vajalikud tööd enne hooldusvärvimist:

Puitpindadelt tuleb eemaldada mustus ja lahtine värv.

Kõik pinnad peavad olema puhtad, kuivad ja vabad kõigest, mis võiks takistada pealekantava värvikihi imendumist ja nakkumist aluspinnaga.

Pinnapealne mustus eemaldatakse kaabitsa või tugevaharjalise harjaga (mitte traatharjaga), nõgi eemaldada kuivalt harjates. Pigi, vaik, õli tuleb eemaldada lakibensiiniga, seejärel loputada pind puhtaks veega.

Puidu pinnal olevad värvijäägid võib eemaldada infrapunase kiirguse või keemilisel teel, puhuriga kuumutades võib rikkuda puidu struktuuri ja pole soovitatav tuleohutuse seisukohalt.

Peale värvi eemaldamist keemilisel teel tuleb pinda pesta hoolikalt puhtaks ning lasta välja kuivada. Vajadusel võib peale kuivamist lihvida liivapaberiga, mis suurendab ka värvi nakkumist aluspinnaga. Pärast lihvimist eemaldada pinnalt lihvimistolm.

Kõrvaldada tuleb puidu defektid.

Hoone päiksepoolisel küljel võib puitlaudis olla välja kaardunud, seepärast kontrollida neis kohtades laudise kinnitust.

Kui hoone laudise alumine osa lõpeb horisontaalse puitlauaga on oht, et niiskus jääb sinna pidama, põhjustades pehkimist, võib olla on ka kahjustatud sein.

Vajadusel tuleb veelaud välja vahetada analoogse vastu ja kahjustunud seinaosad eemaldada ning lappida immutatud puiduga.

Pinna parandamist alustatakse vigastatud puidu väljavahetamisega.

Takistamaks niiskuse pääsu aluspinda tuleb parandada pindmised praod.

Peente pragude parandamiseks võib kasutada pahtlit või elastset vuugitaidet, Suuremate aukude ja pragude parandamiseks kasutada spetsiaalset välistööde puidupahtlit.

Üleliigne pahtel eemaldada puidupinnalt enne kuivamist, lasta pahtliil kivistuda. Seejärel lihvida parandatud pinda sobivateralise liivapaberiga, eemaldada pinnalt lihvimistolm.

Uued ja paigatud puitpinnad töödelda esmalt värvitu puidukaitsevahendiga, seejärel on soovitatav kruntida pind krundivärviga. Erinevate kihtide vahel lasta pinnal korralikult välja kuivada.

Pisut riknenud puitkonstruktsioonide, mille dekoratiivne viimistlus ei ole vajalik, töötlemiseks võib kasutada ka immutusvahendit IMPRA. Sobib eriti niiskes keskkonnas, nt. maapinnaga kontaktis oleva puidu kaitseks.

Enne pinnavärvimise juurde asumist lasta töödeldud pinnal korralikult kuivada, kruntida naelapead, eemaldada oksavaik ja lakkida oksakohad.

Soovitatav on värvida värviga, mis oleks samal ajal ilmastikukindel puidukaitsevahend ja säilitab puidu pinnareljeefi. Samuti võib kasutada traditsioonilist õlialusel värvi ja pahtlit.

Akende renoveerimine:

Akna lagunemine algab üldjuhul välisraami alumisest osast ning külgosade alumistest otstest.

Aknaraamide säilimine sõltub eelkõige pinnatötlusest, samuti akna suunast ilmakaarte suhtes ning hoone katuseräästa väljaulatumisest.

Kõik aknaraami pehkinud osad tuleb väljavahetada sealjuures mitte vigastada muid akna osi.

Eemaldada vana värv, pesta hoolikalt puhtaks, lasta väljakuivada. Lihvida ja eemaldada lihvimistolm.

Klaasi kittimiseks kasutada üksnes elastset aknakitti.

Katmata ja uus puitpind immutada puidukaitsevahendiga, seejärel kruntida. Lihvida ja eemaldada lihvimistolm ning lasta pind korralikult väljakuivada. Soovitatav on värvida analoogvärviga, spetsiaalse aknavärviga või kasutada naturaalsel linaõlil baseeruvat õlivärvi.

Remontimisel tuleks säilitada akende, samuti ustel, ajaloolised hinged ja sulused.

Sisemisele aknaraamile paigaldada tuuletõkkehendid.

Tugevalt kahjustunud aknaraamid vahetada välja algupärase kujuga aknaraamide vastu ja viimistleda peale eeltöötlust linaõli värviga.

Kontrollida aknaplekkide olukorda.

C SOKKEL

Olemasolev olukord:

Sokkel ja trepid vajavad sobiva tsementmördiga parandusi.

Vajaminevad tööd:

Võimaluse korral ehitada drenaaz ja uuendada sokli niiskustõke.

D PIIRE JA KUUR:

Restaureerida olemasolev metallpiire; tsemendist valatud aiapostid. Puidust lippaed ja värav taastada omaaegse ehitusviisi ja proportsioonidega. Värvida majaga samas toonis.

MÄRKUSED:

Värvipassis on esitatud ainult värvitoonid, mis ei kohusta värvitootja valikut.

Viimistlussüsteemi moodustavad materjalid (värv, pahtel, krunt), on soovitatav valida ühelt tootjalt.

Värvitootjad pakuvad oma toodete kasutamisel tasuta konsultatsiooni.

Koostas:



arhitekt Tiina Tuul
tel. 055 405 13

VÄRVIPASSI TABEL

Fassaadielement	Tooni nr. värvikaardil TINTORAMA	Värviproov	Märke müümise kohta
LAUDVOODERDISEGA SEINAPINNAD; UKSEPIIT; TOON NR. 1	4005- Y40R		3755-12
RAÄSTAALUNE; SERVALAUAD; KAUNISTUSED; NURGAMOTIIVID, NURGALAUAD; AKNA- JA UKSE PIIRDELAUAD; VEELAUAD; TOON NR. 2	S 2010- G70Y		542-0140
AKNARAAMID; USTE KOHAL OLEVAD KLAASIRAAMID;	VALGED		503-0140
FASSAADIUKS: UKSELEHE RAAM, TOON NR. 3	7005- Y40R; S 7010- G70Y		501-0140
MOTIIVI KÕIGE KÕRGEM PIND TOON NR. 1; 4	4005- Y40R; S 3010- G 80Y		501-0140
MOTIIVI PIND TOON NR. 5	S 1005- Y30R; S 5010- G70Y		501-0140
MOTIIVI PÕHI TOON NR. 6	S 2005- Y30R; S 1005- G80Y		501-0140
HOOVIPOOLNE UKS. TOON NR. 4; 5			
KATUSEPLEKK; VARIKATUSE PLEKK VIHMAVEE RENNID JA TORUD; SERVAPLEKID; AKNAPLEKID; METALLPIIRE; TOON NR. 9	GRAFIITHALL (TUME) 0514 1/C		15.10.02 1253-02-2V5
SOKKEL TOON NR. 7	S 4000- N		481-0140 484-0140

Variand
" 2 "

S 3010-660Y

S 1010.Y

S 4502-B

S 3502-B

S 2502-B

S 1502-B

26.07.03
234742-3V5

28.06.02
61532-2V5

481-0140
484-0140

3755-12
542-0140
503-0140
501-0140
501-0140
501-0140
1253-02-2V5
481-0140
484-0140

VÄRVIPASSI TABEL 51013 TARTU

VÄRVIPASSI TABEL 51013 TARTU

VÄRVIPASSI TABEL 51013 TARTU

VÄRVIPASSI TABEL 51013 TARTU



Tähe 7 äripinna fassaadi värvide toonid.

aut_0035 (832x608x24b .jpeg)



aut_0034 (832x608x24b_jpeg)



Lisa 11.

**Välisseinte soojusjuhtivuse määramiseks tehtud
mõõtmiste tulemused**

Tartus, Tähe 7- elumaja korter 4 soojustamata ja soojustatud välisseinte temperatuuride ja soojusjuhtivuse mõõtmise graafikud 24. – 29. märts 2008. a

