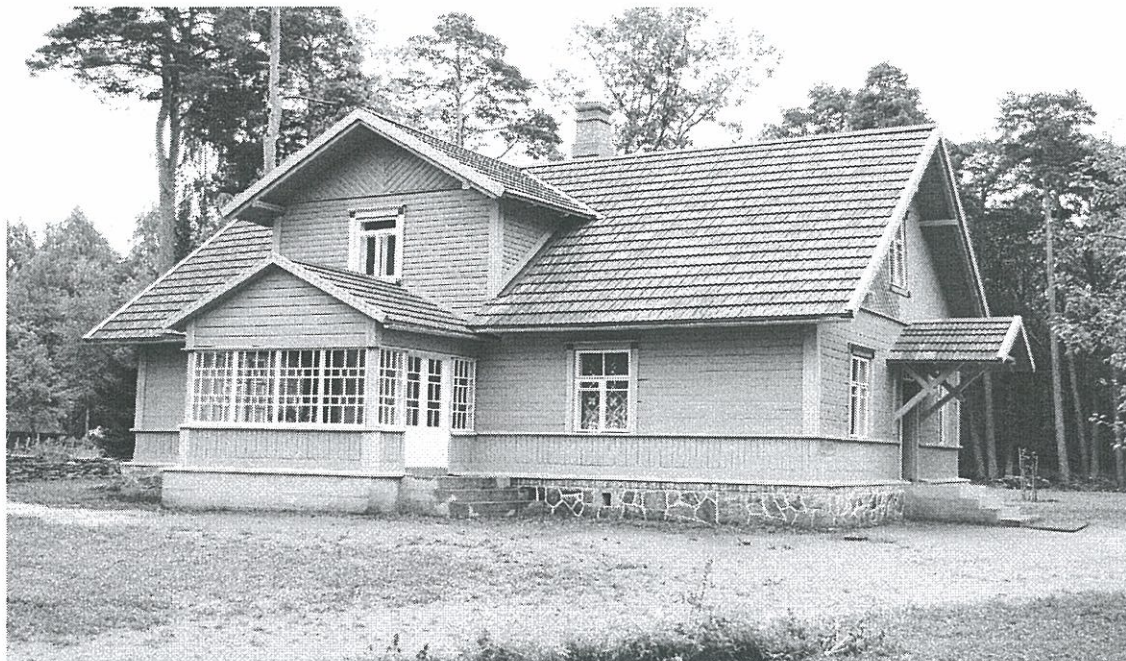


EESTI KUNSTIAKADEEMIA
Kunstikultuuri teaduskond
Muinsuskaitse ja reustareerimise osakond



Liivar Luiv

HÄRJAPEA TALU ELAMU

Võide küla, Mäetaguse vald, Ida-Virumaa

Ehitusaasta 1909

2007/2008. õ-a. Arhitektuuri konserveerimise ja reustareerimise täiendkoolituskursuse
lõputöö

Tallinn 2008

Autorideklaratsioon

Kinnitan, et olen koostanud antud lõputöö iseseisvalt ning seda ei ole kellegi teise poolt varem kaitsmisele esitatud

Kõik töös koostamisel kasutatud teiste autorite tööd, olulised seisukohad, kirjanduallikatest ja mujalt pärinevad andmed on töös viidatud.

11.05.2008

Liivar Luiv

Töö vastab kehtivatele nõuetele ja lubatud kaitsmisele

„.....”2008 a.

.....

Kaitsud hindele:

.....

„.....”2008 a.

.....

Sisukord:

1.	Sissejuhatus	4
2.	Ajalooline ülevaade.....	5
2.1.	Võide külast.....	5
2.2.	Härjapea talust ja selle inimestest	5
3.	Objekti iseloomustus ja arhitektuuriline väärtus	7
3.1.	Maja tehniline üldseisund.....	7
3.2.	Tubade iseloomustus	7
3.3.	Maja üldiseloomustus.....	8
3.4.	Veranda	10
3.5.	Sahver.....	10
3.6.	Trepikoda ja trepp	11
3.7.	Köök	11
3.8.	Elutuba nr 1. ehk Elmari tuba.....	12
3.9.	Elutuba nr.2 ehk saal	12
3.10.	Elutuba nr.3	15
3.11.	Ärklituba.....	16
3.12.	Pööningu- ehk otsatuba	17
4.	Kokkuvõte	18
Lisa 1	19
Lisa 2	20
Lisa 3	21
Lisa 4	22
Lisa 5	23
Lisa 6	24
Lisa 7	25

1. Sissejuhatus

Käesoleva töö objekt Härjapea talu elamu Võide külast Mäetaguse vallast Ida-Virumaalt on Eesti Vabaõhumuuseumi kõige uuem eksponaathoone. 2001. aasta lõpus hävis tules muuseumi Põhja-Eesti tsoonis Kutsari talu rehielamu. Uue hoonena otsustati üles ehitada moodsam taluelamu. Selleks otsiti 2002. aasta vältel kogu Põhja-Eestist sobivat hoonet ning leiti see Mäetaguse ligidalt Võide külast, kus Härjapea talus seisis 1909. aastal ehitatud elamu tühjalt. Talu omanikud olid nõus hoone väga soodsa hinnaga muuseumile loovutama.

Hoone kirjeldati, pildistati ja plaanistati ning võeti lahti 2003. aastal. Seejärel toodi hoone lahtivõetuna Rocca al Marese ning ladustati. 2004. aastal valmis hoone vundament ja laoti uuesti üles palkosa koos sarikatega ning konserveeriti talveks. 2005. aasta kevadel paigaldati tsementkivikatus ja pandi ette ukсед-aknad. Seejärel lasti hoonel vajuda kuni 2006. aasta kevadeni. Maja valmis lõplikult ja avati külastajatele 2007. aasta maikuus Eesti Vabaõhumuuseumi 50. juubeliks.

Oma töö teemaks valisin antud hoone sel põhjusel, et olen oma põhitöö tõttu tegelnud nii selle lahtivõtmise, ületoomise kui taas ülesehitamisega muuseumis.

2. Ajalooline ülevaade

2.1. Võide külast

Ida-Virumaal asuv Mäetaguse vald oli eesrindlik ja jõukal järjel kant. Siinsed põllumaad olid viljakad ja hästi haritud. Võide külas oli omal ajal 32 talu, kusjuures Härjapea talu kuulus neist suuremate hulka (44 ha). Huvitav on see, et talusid kutsuti nende elanike perekonnanimedega järgi. Nii ei kõnelnudki kohalikud jutustajad mitte Härjapeast, vaid Orro talust, mis mugandunult kõlas kui Oru (Oru August, Oru Joosep jne).

Võide küla põllud ja karjamaad paigutusid kitsaste siiludena. Taluhooned paiknesid tihedas reas külatee ääres (ridaküla). Nendest ühele poole ulatusid ~1,5 km pikkused põllusiilud kuni Arukülani, teisele poole umbes sama pikalt Ratmani karjamaad. Põllud olid Võides nii tähelepanuväärselt puhtad ja hästi haritud, et kolhoosikorra algusaastatel võeti need seemnepõldudeks. Talude heinamaad asusid kaugemal Metskülas – heinaajal sõideti sinna umbes nädalaks.

2.2. Härjapea talust ja selle inimestest

Võide külas asuval Härjapea talul oli maad umbes 44 hektarit (40 tiinu, 1584 ruutsülda), sellest umbes 13 hektarit põldu, lisaks karja- ja heinamaad. Peremees Joosep Orro (1852—1930), tubli ja ettevõtlik mees, ostis talu Mäetaguse mõisnik parun Konstantin Rosenilt 1892. a 4000 hõberubla eest. Tollal elati Härjapeal veel rehemajas, kuid edukas ja elav kauplemine lähedalasuval Peterburi turul andis piisavalt kapitali uue moodsa, kõrgete lagedega elumaja ehitamiseks.

Härjapea puhul torkavad eeskätt silma elumajas õnnekombel säilinud kolmevärvilised sinihallid kahhelahjud, mille kivid olid Peterburist toodud. Hoone sisustuseski ilmses märke jõukusest ja elavast läbikäimisest tsaaririigi pealinnaga – toad olid tapetseeritud, suures toas esines paremat mööblit (nn “tete-a-tete”-sohva), “pärsia vaip”, tiibklaver.

Peale eluhoonete (vana rehemaja + uus elamu) kuulusid talu hoonetekompleksi hobusetall, laut, kahekordne ait, saun, kelder. 1938. a ehitati uus karjalaut.

Härjapea uus elumaja on ehitatud 1909. a, mida kinnitab hoone maakividest vundamenti müüritud dateering. Maja ehitajaks oli peremees Joosep ise koos vanema poja Augustiga ning võõrad ehitusmehed, millele vihjab ka maja voodrialusele palgile sisselõigatud nimi “Sumin”. 20. saj esikümnendil on Võide külas üldse hoogsalt ehitatud, mitmed naabermajadki on valminud umbes samal ajal kui Härjapea ning on ka väliselt sarnased. Algselt oli hoone ilma

verandata ning pilpakatusega – laudvooder, kivikatus, ärklikorrus ja veranda pärinevad 1920. aastatest. Esialgse väiksema veranda vedas ära August Orro tädipoeg Trankmann ning seda võib siiani Raja külas näha. Härjapea uus palkon ehitati ~1930. a või hiljem.

Härjapea uue eluhoone ehitamise ajal, s.o 1909 jj, olid Härjapeal peremeheks-perenaiseks Joosep Orro (1852—1930) ja Ann Orro (1858—1945).

Härjapea talu püsis Orrode suguvõsa käes läbi kolme põlvkonna – alates 20. saj algusest kuni 1970. aastate keskpaigani. Pärast seda rändas talu ühelt hoolimatult omanikult teisele, lagunesid kunagi nii hoitud elu- ja kõrvalhooned, rohtus aed, endisaegne hinnaline taluvara pudenes mööda ilma laiali.

3. Objekti iseloomustus ja arhitektuuriline väärtus

3.1. Maja tehniline üldseisund

Maja tehniline seisund on hea. Vastavalt ilmastiku kahjustustele tuleb välja vahetada otsaviilust väljaulatuv sarikas, veranda põranda tala, alumised veelauad kogu maja ulatuses. Osaliselt tuleb välja vahetada ülemine rantpalk.

3.2. Tubade iseloomustus

- Köök. Avaras köögis asus kummiga pliit. Selle pealt avanes leivaahju suu, ahju tagumine osa ulatus Elmari tuppa. Suurt ahju köeti samuti köögist. Akna all seisis suur söögilaud, mille äärde mahtus tähtpäevade puhul kokkutulnud suur pere. Laua kohal rippus laelamp (petrooleumilamp). Elmar ehitas 1930. aastatel sahvri sein vastu sügavad köögikapid. Ukse kõrval nurgas seisis kätepesunõu, veepanged. Veepaak asus lae peal, voolikust tuli puhas vesi alla kööki, must vesi juhiti toru kaudu majast välja.
- Leskuga tuba oli erinevatel aegadel Joosepi ja Anne, Augusti ja Alma ning laste päralt. Ruum oli säärvandiga pooleks jagatud. Säärvandis oli ukseava, mille ees rippus kardin. Toas asuv valge ahi küttis soojaks kaks tuba, ahju köeti lesku poolsest küljest.
- “Suur tuba” uhkete Peterburist toodud kahhelahjudega oli “puhtam pool”, saal, s.o perekondlike kogunemiste koht ja külalistetuba. Ilusad kolmevärvilised ahjud olid külas tuntud-teatud, nende eest tuli head hoolt kanda. Toas ahju kõrval oli suur tiibklaver, mis oli eeskätt uhkuse asi ja mida keegi korralikult mängida ei mõistnud. Toas oli Peterburi päritolu polsterdatud mööblit – suur pehme roheline diivan, millel olid kaares kumerduvad seljatoed. Peterburi päritolu oli ka põrandat kattev suur beeži-punasemustriline põrandavaip. Ühes toa nurgas asuva suure kummuti kohal olev sein oli üleni suuremaid ja väiksemaid pilte täis riputatud – nendel põhiliselt ikka August ja tema naised-lapsed. Pilte jagus ukse kõrval olevale seinalegi. Suure toa seintel olid ka suured raamitud diplomid põllumajandusnäitustelt. Saalist viisid ukсед palkonile, verandale.
- Elmari tuba – Varem oli see olnud Augusti ja Kristiine laste tuba, siin elasid Evald, Elmar ja Lucia. Kui Elmar 1939. a naise majja tõi, jäi see tuba noorpaarile. Elmar kattis 1930. aastatel remondi käigus sein alumise osa ~80 cm kõrguse laudvooderdusega. Eeskotta viiva ukse ees seisis riidekapp. Riidekapi kõrval seinal olid nagid riiete jaoks. Toas oli eestiaegne mööbel, diivan, ümmargune laud, tualettlaud, toolid, akna kõrval reformpõhjaga raudvoodi.

- Aed. Aias kasvasid suured Kiikla mõisast toodud õunapuud. Õunad läksid enamjaolt müügiks, lastele anti neid harva. Lilledest kasvasid aias käokingad, murtudsüdamed, pojengid, jorjenid, talvemirdid, nartsissid. Õuel kasvanud palju flokse – trepist alla tulles ääristanud teed aia ääres kasvavad lillakad, roosad ja valged floksid.

3.3.Maja üldiseloomustus

Maja veranda ja ärklikorrusega, varatud palkidest, puhasnurgaga, hiljem vooderdatud: maja algne värv – vooder värnitsa ja värvimulla pruunikas segu, hiljem ookerkollane. Värnitsapruun on näha klaasveranda sisemises osas. Maja tahatud maakivist vundamendiga ehk sokliga, vahed ümarvuugiga täidetud. Soklis ehk vundamendis punaste tellistega piiratud ventilatsiooniavad, nii põhja kui lõunaküljes kummaski 2 ava.

Põhj külje sokli vundamendis maakivi, millesse raiutud raami sees aastaarv 1909. Veranda on hilisem ehitis, selle vundament valatud betoonist nii nagu veranda kolmeastmeline treppki. Majal valatud ja pressitud betoonkividest katus, mis on olnud valmistamise ajal pealtpoolt mingi muldvärviga punaseks värvitud – värv on paari millimeetri võrra imbunud kivide sisse, kuid ilmastik on selle värvikihi enamuses hävitanud. Võimalik, et katuse kaarjad harjakivid on olnud algselt sinised, sest ühelgi neist punast värvi pole, kuid ühel kivipoolikul oli seespool sarnane sinine kiht.

Maja lääneküljel sissekäigu trepp 3 astmega, maakividest alus, tellisetükke betooni sees. Alumise astme paremal pool 27 cm kaugusel servast 20 cm pikkune, max 4,5 cm kõrgune - kujuline saapa porist puhastamise raud Trepri ja õueukse kohal varikatus. Framuugiga (valgmikuga) ühe tiivaga uks profileeritud piirlaudadega. Ukse voodrilauad asetatud kalasaba mustrisse (lisa 1). Framuug praegu tervikklaas, ilma vaheprossideta.

Ukse kohal viiluga (harjaga) varikatus, mis kaetud katusekividega. Varikatusel kive 8 rida, hari analoogiliselt veranda katuseharjale kumeratest harjakividest.

Katust toetavad uksest mõlemal pool neljatahulistest palkidest toepuud, moodustades kolmnurkse kujuga konstruktsiooni. Toepuud on jämedate raudpoltidega löödud seinapalkidesse (enne voodrit, voodrilauad naelutatud mõlemal pool seina küljes olevat tugipuud).

Tugikonstruktsiooni palkide servad tahatud. Seina küljes oleva palgi ülaossa tapitud rõhtpalk, mõlemad ühendatud kaldpalgiga, sellest läbi tapitud kaldpalgiga ristipidine palk, mille ülemine ots tapitud eelmiste palkide keskkoha, alumine ots lõikelise kaunistatud

neljakandilise peaga. Rõhtpuude etteulatuvaid otsi ühendab peenem neljatahuline puu. Katuse viilulauad profileeritud..

Trepi kohal oleva varikatuse piirdelaudade värvid – algselt ooker, siis tumeroheline, praegu oliivroheline..

Voodrisüsteem maja soklil peal veelaud, selle laius 18-20 cm, paksus 3-3,5 cm, veelaua kaldu asetamiseks on tema all betoonist valatud kiilukujuline kiht.

Veelauale järgneb laiuti pandud laud (20 cm lai, paks 3-3,3 cm), mis on algselt olnud ookerkollane, hiljem värvitud tumepruuniks.

Järgneb püstvooder, mis on 50 cm kõrgune ja mis koosneb otsekui kahestest voodrilaua blokkidest – keskel sügav soon, selle äärtes ja veel servades väiksemad sooned.

Püstvooder ookerkollane. Püstvoodrit hoiavad ülevalt kinni pikad erinevate läbimõõtmetega liistud ja selle kohal akna alumise ääre kõrgusel akna veelaud, mis jookseb ümber maja ja on värvitud heleroheliseks.

Pärast maja püstvoodrit kuni katuseräästa tasemeni rõhtvooder– ookerkollane profiillaud, laius ca 15 cm, servades sooned.

Maja esimese korruse vooder on löödud ümmarguste nõukogudeaegsete naeltega, kuid jälgib omaaegset eeskujut. Veranda vooder oli löödud kandiliste ehk eestiaegsete naeltega.

Maja värvilahendus kokkuvõtvalt: vooderdis ookerkollane. Aknapiirded ja dekoorlauad, uksepiirded ja varikatuse konstruktsioon – kõigil sama värvilahendus – algselt sinakashall, siis tumeroheline, praegu heleroheline. Nurgapiirdelauad – algselt ooker, siis tumeroheline, praegu heleroheline. Erinevad on ärkliakna piirdelauad, mis on valged, algselt olnud helehallid ning ärklittoa ja veranda nurgapiirdelauad, mis hetkel ookerkollased, kuid algselt ka tumerohelised. Ärklittoa viilualune rõhtlaud algselt olnud tumeroheline, seejärel värvitud ookerkollaseks.

Alumise korruse akendel ja ka ülemise korruse omadel on piirdelaudade nurkadesse asetatud ruudukujulise põhiplaani madalad püramiidjad ilustused (lisa 2) (tumepruunid või rootsipunased) (11,5x11,5 cm, kõrgus 2 cm).

Esimese korruse akendel alumistes nurkades neid ilustusi pole. Ärklittoa akna ilustused hõbevärvi, enne olnud pruunid, enne seda rohelised ja kõige enne helehallid.

Akende all aknalaua ja palgi vahel ca 120 cm pikk ja 12 cm lai tõrvapapiriba, samuti on soojustuseks kasutatud vilti.

Aknaraamide vanem värv helehall, siis valge. Aknad kititud (vanemad), uuemad liistudega.

Teise korruse aknad – trepi variaktuse poolne aken sama süsteemiga kui alumised, kuid lahtikäivat õhuakent ei ole.

Maja läänepoolses seinas ja otsaviilul kokku 36 palgikorda, idapoolses 38 palgikorda. Maja alumisel palgikorral on kasutatud hammasliiteid, muidu jätkatud palke keelühenduse abil, kõikjal kasutatud ka soojatappe.

3.4. Veranda

Veranda klaasisüsteem. Idaseinas kaks suurt akent järgmise ruudustikuga, põhjaseinas neli akent järgmise ruudustikuga, lääneseinas kahel pool ust kaks akent järgmise ruudustikuga ning lääneseina üks kahepoolne, alt uksetahvlitega ning järgmise ruudustikuga (lisa3).

Veranda sisemus. Veranda sisemised seinad laiast profileeritud voodrilauast ca 22 cm (äärtes kaks soont), tumerohelised, algselt ookerkollased. Veranda aknalauad valged, algselt ookerkollased. Verandalt elutuppa mineva ukse piidad helehallid, algselt valged. Hetkel üks elutuppa plankudega kahelt poolt kinni löödud ja veranda poolt kaetud papiplaatidega (lisa 4). Verandal näha enne praegust verandat olnud väiksema veranda asukoht, seda nii palkseina tahatud renni kui ka voodrilaudadse oleva jälje tõttu.

Veranda põranda all neli põrandatala – risti maja pikiteljega. Nende majapoolsed otsad toetuvad maakivist vundamendile, selleks on tehtud vundamendi peal olevaisse tellistesse neid pooleks löödes ca 13 cm sügavused pesad. Talad toetuvad teises otsas ja ka kahes kohas keskel suurtele maakividele, nõnda nagu veranda betoonvundamentki on valatud maakividele. Veranda uues vundamendis on kaks betoontellist – tellisevormi järgi valatud.

Põrandataladest kaks keskmist on jämedamad (kõik talad pealt tahatud), äärmised peenemad. Maja poole vaadates parempoolne tala on mädanenud, vajavad välja vahetamist.

Uue veranda seest tuli nähtavale vana kitsama ja väiksema veranda vundamendi jäänused – maakivi, tellis ja lubimört. Vana, kitsama veranda harjatugipalk on olnud ukse kohal teise palki tapitud – ava pikkus 18 cm, laius 10 cm.

3.5. Sahver

Sahvrise sisenemisel kohe paremat kätt teisele korrusele mineva trepi põhi, mis toetub 76 cm pikkusele 9x9 cm paksusele nurgapostile. Nurgaposti sisse on tapitud 70-75 cm pikkune 8x8,5 cm paksune põikpuu, mille teine ots on tapitud esiku ja sahvri vaheseina tahatud palkide vahele. Sellele põikpuule toetuvad ca 95 cm pikkused pikilauad, mis moodustavad trepi põhja. Sahvri lagi pärast papp-plaatide eemaldamist on kolmelauasüsteemis ehk Poola lagi.

3.6. Trepikoda ja trepp

Trepp koosneb all olevast vaheplatvormist ja 11 astmest, alumine terve, ülejäänud alates vasakpoolsest äravõetud poolest üle ühe saetud nn. kahejalatrepiks – astmed poolitatud ja toestatud.

Trepikoda seestpoolt värvimata. Seespool on näha sahvri ukse profileeritud piirdelauda – see on värvimata ning selle profiili on trepi tegemiseks (sobitamiseks) maha tahatud. Trepp uksest hilisem, sellele osutab eksimatult pärast trepi lahtivõtmist, trepiaugu seinast väljapaistvad salapulgad, mis on tulnud trepiauku tehes seina seest nähtavale. Seega algselt praeguse trepikäigu kohal sahvriukse kõrval oli täispikkuses sein.

Võimalik, et algselt käis pööningule pääs luugi ja redeli kaudu. Sellele võib viidata ka pööningul trepi kõrval olevad poolpalgid, kui mujal on lagi poola laudisest ja mustlaest ning selle vahel olevast soojustuskihist – savi ja turbasammal.

3.7. Köök

Laes värvitud beežikas papp, all poolpunn laud, sama, mis toas nr. 3. Laeservas liist, nagu laelaua pikiriba, selle all teine pooleks aetud laelaud.

Köögi laes piki maja telge 35 ja pool rida laelaudu (õuepoolne kitsas) – osa jätkatud, osa seinast seina.

Mustlagi kolmelauasüsteemis laiadest ca 25-30 cm laiustest 2,5 cm paksustest laetaladevahet täitvatest (ei jookse seinast-seina, vaid talast talani, seega 3 lauda reas) servamata laudadest, mis maja pikiteljesuunalised.

Seinad: pliidinurgas all tellistest soemüür, korstnajalg olnud krohvitud. Peal kollane laineline fiiberplast. Mujal seinas ehituspapp, toa nr. 3 seinas elektripapp, mis liistudega ruutudeks jaotatud ning hõbedaseks värvitud. Peal papil tapeet.

Pärast nende kihtide eemaldamist seintel püstvooder, lauad ca 16 cm laiused, kummaski servas soonega, mis on maast 88 cm kõrgusele värvitud roheliseks (ülemine osa punakaspruun), algne värv samas kogupikkuses ookerpruun. Köögis enne püstlaudu seinas pappi olnud pole.

Pliidi kõrval vastu leskutuba on seinakrohv olnud – maast 70 cm kõrgusel 1 cm laiune ultramariinne riba ning kuni selleni helesinine krohv nagu saaliski, samuti ülal 5 cm kaugusel palgireast sarnane 1 cm laiune ultramariinriba ning seejärel sarnased tagurpidipööratud

potimasti- või sibulakujutised nagu saalis kahe ahju vahel. Köögis soemüüri krohvikihid pealpool helesinist ja ultramariinriipu alates varasemast - valge-helesinine-roosa-valge.

Pliit – roheline nõukogude aegne kahhel (25x17,5 cm). Puuauk pliidi all keskel pruun nagu lesku peal. Pliidil toa nr. 3 pool otsas soojaveepaak. Ahjude kütmise kolu tellistest.

Köögi põranda all 4 põrandatala muu süsteem sarnane tubades olevale. Kahe keskmise tala all maakividest tugipostid(lisa5). Maja põrandatalade pikkused ca 355 cm, suure ahjukõrgendikupoolsetel ca 295 cm.

Köögi nurgas vastu tuba nr. 3 seinas alumise palgi sees, toa nr. 3 vaheseinast 19 cm kaugusel 5,5 cm läbimõõduga auk suunaga poolviltu alla, kust käis läbi toru, mis juhtis ära valamü vee. Köögis 16 palgikorda, välja arvatud õuepoolne sein, kus 15 palgikorda.

3.8. Elutuba nr 1. ehk Elmari tuba

Laes papptahvlid ca 220x120 cm, värvitud kollakasbeeži õlivärviga, varem kollakasvalge.

Selle all vana lagi profileeritud 12,5 cm laiustest profileeritud täispunnlaudadest, mis algselt värvitud pruuniks, siis sinakasvalgeks. Laes piki maja telge jooksvad 34 laelauda – seinast seinast ilma jätkamata. Lae all olnud samuti liist. Lagi pärast puhaslae eemaldamist – 4 laetala risti maja pikiteljega, mille servades erineva läbimõõduga (keskmiselt 5 cm), vastu laetala siledaks tahutud ümarlatid.

Põrand – peal põrandavärviga iirisekarva värvitud nn. soome papp, selle all ehituspapp, kõik naelutatud väga hästi. Selle all savi, mis musta laua peal. Must laud toetub roigastele, mis löödud põrandatalade külgedele. Põrandatalade vahel kolmelauasüsteem.

Põrandalaudade all 5 põrandatala, mustpõrand lõhikutest, mustpõranda toetusüsteem sama, mis teistel tubadel. Kolme keskmise tala all keskpaigas maakividest postisarnased kuhilad. Maja põrandatalade pikkused ca 355 cm, suure ahjukõrgendikupoolsetel ca 295 cm.

Ahju leskulaadsel serval peal tellised 26,7x12x7 cm, ka 26x12x3,5 cm.

3.9. Elutuba nr.2 ehk saal

Lagi sama, mis toas nr. 1. Vana lagi profileeritud poolpunnlaud nagu toas nr. 1, sinakasvalgeks värvitud, mis enne valget olnud siiski tumepruun. Laes piki maja telge 39 laelauda, mis jätkamata seinast-seina. Lagi – laeliist on olnud ca 5 cm laiune. Laes neli laetala, mis maja pikiteljega risti, nendest toa nr. 1 poolne on vaheseina kohal jätkatud, teised

jooksevad ka üle toa nr. 3. Esiku poolt võttes 3 ja 4 tala vahele (vahekaugus ca 140-145 cm) on nende keskpaika löödud laelaudade paremaks kinnitamiseks kolm tahutud järjestikust latti, toa nr. 3 poolne siiski rohkem plangu moodi. Muidu laetalad ääristatud, sarnaselt teistele tubadele, osaliselt tahutud lattidega. Erinev on veel see, et 3 ja 4 laetala vahel ei ole must lagi poola- ehk kolmelauasüsteemis, vaid üksteise kõrval paiknevatest üsna mustunudest servatud laudadest (laius ca 20 cm). Ka idaseina vastas oleva neljanda tala ja välisseina vahel on toa nr. 3 poolses otsas 4 väga mustaks tõmbunud lauda üksteise kõrval (mulje nagu oleksid need pärit rehetoad). See vaheseksioon paistab ka muidu silma väga paksude ja laiade, pigem servamata plankudest kui laudadest poola süsteemis mustlaega.

Seinad tapetseeritud – peal hele hallikasrohekas põhi kaitsevärvi, kujundiks kaseoksad-urvad; selle all roosa-valge rombimustriga (rombi moodustavad valged ca 3,5 cm laiused kujuliste lillekestega ribad, mille sees “rohtkardina” mustris romb. Tapeedi all on saepuruplaat palkseintel.

Ahjudeseinas savitatud tellissein. Väikse ahju kõrval kuni püstise vahepostini (mis toetab laetala) sein sinakas-valgeks krohvitud 195 cm kõrguselt. Kahe ahju vaheline tugipost olnud enne hõbevärvi maast alates helesinine. All ja üleval sama sein helesinine. Valge ja helesinise piiril all ultramariinsinine triip, üleval ripp-sibulatega sama värvi triip 5 cm helesinisest pinnast allpool. Sellel mingi vana ajalehe jäljed (olnud ka varem tapeet, mis maha rebitud). Keskel, 91,5 cm alumisest ultramariintriibust kõrgemal veel üks sinine triip, mille kohal kaldtriip. Vahetalast paremal 6 cm püstriiba sinakasvalget, sellel ultramariinjoon üleval 17 cm rippsibulatega joonest allpool.

Vasakul pool väikest ahju uksepiida helesinise värviga värvitud ka kitsas seinariba. Kõige vanem kaunistus seinal on põrandast 40 cm kõrgusel olev ultramariinne 1,3 cm laiune triip ja selle all helesinine krohv – mõlemal pool suurt ahju. Üleval laest 50 cm kõrgusel sarnane ultramariinriba koos ca 6 cm pikkuste kujuliste ultramariinsete kaunistustega, mis samuti mõlemal pool suurt ahju. Samas on hiljem tehtud ülemisest ultramariintriibust 20 cm allapoole veidi heledam sinine triip ja sellest siis ülespoole (padaässad või rippsibulad ehk varasem kaunistus on kinni krohvitud) lillevanikumustriline rida. Lisaks sellele on vanast potiässakaunistusest (suurest ahjust vasakul) kõrgemal 5 cm laiune valge krohvi rida, selle ohal 15 cm laiune helesinine krohvi rida, pärast mida võis tõenäoliselt olla porteriba. Suure ahju ja tugiposti vahel (suurest ahjust vasakul) on seda süsteemi hiljem ilmselt muudetud – kogu pind värvitud helesiniseks (6 cm pikkuselt tugipostist siiski veel valge), seejärel rohelineks ja kuskil nende vahel ilmselt on mingi lohe või hundikujutis ringi sees.

Erinevad kihid seinal suurest ahjust paremal allosas alates alumisest kihist – tellis, siis savikiht, siis selle peal valge õhuke krohvikihit, mis värvitud laialt helesiniseks, selle peal ultramariintriip. Selle peal uus krohvikihit, värvitud tumepruuniks, selle peal makulatuur ja eestiaegne tapeet.

Kahe ahju vahel olnud teistsugune tapeet – roosakal põhjal valged triibud ja sellel rohelse ja sinisega lillemuster (tsaariaegne tapeet) – selle peal olnud omakorda tumesinine-kuldne tapeet. Tahutud palkidest seintel on papikihi peal märgata paljude erinevate tapeetide tükke. Värvitud papptahvlite all 2-3 kihti elektripappi ja selle all on olnud veel ehituspappi. Vana põrand täispunnlauast, mille praod kititud. Põrand värvitud pruuniks, kergelt kollaka tooniga. Põranda all 5 põrandatala nagu toas nr. 3, jätkatud vaheseina kohal, mille all kivivundament. Taladest kahele poole naelutatud roikad, millele toetub mustpõrand. Viimane ca 12 cm laiustest kuusepalgi poolikutest.

Põrandal 17 punnidega ühendatud põrandalauda piki maja telge, leskutoapoolne on jätkatud nagu ka nurgaahju juures olevad 5 lauda (pikim neist 113 cm joon. 76). Põrandalaudade paksus 4 cm.

Põrandalaudade all 5 põrandatala, mustpõrand kuuselõhikutest. Maja põrandatalade pikkused ca 355 cm, suure ahjukõrgendikupoolsetel ca 295 cm. Kolme keskmise põrandatala all nende keskel lubimördiga seotud maakividest kuhilad. Toa nr. 2 ja 3 vahelisel vahevundamendis on tuulutussavaks lihtne auk ilma tellispiireteta, sellele on pealegi ette kuhjatud toa nr. 3 põrandaalne kivikuhil.

Toas kahe ahju tagumised küljed, suurem diagonaalselt toa nurgas, väiksem tupp nr. 3 viiva ukse kõrval. Ahjud reljeefsetest õrnalt glasuuritud sinakatoonilistest pottidest, mis 20. sajandi esimesel kümnendil Sankt-Peterburgist toodud. Ahjud 1990. aastatel värvitud karniisi soklist helerohelise-helesinisega, vuugid-servad mustjassinisega.

Ahjudpottide mõõtmed – kõrgus 22 cm, laius 21 cm, paksus 11 cm. Küljel kitsad potid – kõrgus 22 cm, laius 11,5 cm, paksus 11 cm.

Uksed – uste ahjude ehk soemüüri (krohvitud tellismüür) vastu olevad piidad on teisest uksepiidast kõrgemad – tupp nr.1 avaneval 21 cm ja tupp nr.3 avaneval 31 cm, moodustades nõnda tugiposti tellismüüri tarbeks.

Põhja- ja idaseinas 15 palgikorda, toa nr. 3 vaheseinas 19 palgikorda.

3.10. Elutuba nr.3

Laes kahvatubeežiks värvitud papp (heledam kui toas nr. 2) Tahvlite paigutus. Liistud analoogilised toaga nr. 1, va. toa keskel vana säärvandi kohta märkivad liistud (10 cm vahega), mis on laevärvi beežid. Ka laeserva liistud siin laega ühte värvi. Vana lagi 12,5 cm laiune profileeritud poolpunnlaud (joon. 78). Laes piki maja telge 30 tumepruuniks värvitud laelauda, teistest kitsam vastu tuba nr. 2. Kõik laelauad ulatuvad seinast seinani. Lae servas pruuniks värvitud profileeritud liist (3 soont) – laius 5,5 cm, paksus ülal 3,5 cm.

Laes 4 laetala, mis samuti ääristatud osalt tahatud lattidega. Selles toas poola lagi ainult köögi vaheseina ja esimese laetala vahel, mujal servatud lauad üksteise kõrval.

Seinad tapetseeritud: peal hallil-pruunikal-valgel peeneruudulisel põhjal hallid või ruudulised ovaalid; selle all hall tumedam püstise erineva laiusega triipudest triibustikuga. Köögi vaheseinal veidi välisnurgas all roosat (nagu toas nr. 2), samuti roosa tapeet selle nurga naabruses välisseinal. Endisest säärvandist maja otsa poole peal sama tapeet ovaalidega; selle all ruuduline.

Lõunaseinas – maja otsast 321 cm kaugusel (aknast 54 cm kaugusel) on olnud ca 7-8,5 cm laiune püstprussist post ning ka laes 8 cm laiune tala, mis on moodustanud säärvandi konstruktsiooni, mis jagas toa nr. 3 kaheks.

Säärvandi kohal risti põrandalaudadega 8 cm laiune säärvandi alune pruss. Toas nr. 3 topepõrandad. Säärvandi taguses toas 17 põrandalauda pealmises kihis, säärvandi esises osas 14 pikka põrandalauda, üks veidi lühem ja 3 lühikest lesku ja ahju vahel. Alumises põrandalauakiht seinast-seinani piki maja telge, lauad 6 punni ja naeltega. Põrandalaudade paksus 4 cm.

Toas nr. 3 on 5 põrandatala, need tahatud palgid, mille külgedele 10 cm ülemisest servast on löödud kahele poole osalt tahatud kuuselatid, kuhu toetuvad mustpõranda talast-talani ulatuvad servamata lauad. Need lauad toetuvad lattidele oma loomuliku raskusega, ei ole naeltega kinni löödud. Kahe põranda vahel on täidiseks savipinnas.

Esimese põrandatala all ja ühtlasi lesku all on maakividest kuhil nagu ka kolmanda tala toa nr. 2 poolse otsa all. Kahe toa – leskutoa ja saali vaheseina all on ka vahevundament.

Toas pottidest ahi, lesku ja soemüür. Ahi ja soemüür ühendatud plekist ümmarguse truubiga. Ahju värvid, varem pruun glasuurimata pott, mis olnud valgeks värvitud. Soemüür vana tellis 26x12x6 cm, alguses olnud lubjatud, siis 1990. aastatel 2 cm paksune tsementkrohv, helekollane-helesinine hõbedase vahepostiga. Lesku pealt pruun glasuurpott, esikülj ja kõrgema osa pealne praegu helekollane õlivärv, varem olnud lubjatud.

Lesku pikkus 159 cm, laius alt 66 cm, soemüürist 46 cm, kõrgus 47 cm, hiljem on leskule laotud peale kiht glasuuritud potte. Lesku kahe lõõriga – pliidist tulev madalamal (laius 18 cm, kõrgus 27 cm), pöördelt läheb lõõr nii üles soemüüri (123 cm kõrgusele ja uuesti alla) kui 180° nurga all ühe kivikihi võrra kõrgemal tagasi korstnajaalga. Lesku kivikihtide järjestus alates madalamast – esimene kiht lapiti ja pikkupidi, selle peal risti kivid ja siis kaks rida telliseid serviti, et moodustuksid lõõrid, siis ülemine kiht jällegi pikkupidi lapiti.

Leskutoas põrandalauade peal ainult väike ahi, see ja tema toruühendus kõnelevad hilisemast päritolust.

Idaseinas 14, lõunaseinas 15 palgikorda.

3.11. Ärklituba

Ärklitua laes (täies pikkuses üks) profileeritud punnlaud, mis on värvitud tumepruuniks. Laelaudadel kolm soont keskel, kaks äärtes. Laes maja teljega risti 34 laelauda, pööningupoolne on kas vahetatud või pole laelaua laius välja andnud, seetõttu on pandud teistsugune voodrilaud – tundub, et välisvoodri laud, milline tüüp asetseb maja viilualustes.

Ärklitua lagi poolpunnitud laud. Ärklitua lagi risti maja pikiteljega nagu esikulgi. Laelauad olnud kusagil mujal kasutusel, sest näha väljavõetud naelte augurida. Kuna puhaslaelaudade alt tulid akna ja ukseseinast välja vanad laeliistud, siis on versioon, et need ongi originaalsed laeliistud, kuid kuna laetalad on tänu täiteraskusele vajunud, siis on laelauad lahti võetud (naelaauguread neis) ja vanadest liistudest allapoole löödud.

Ärklitua lagi pärast puhaslae eemaldamist – kolm laetala piki maja telge, mille servadesse on uksepoolsele löödud ca 5 cm läbimõõduga latid, keskmisse uksepoolsesse serva samuti, mujal erineva laiuse ja paksusega liistud. Laetalade vahekaugused uksest alates – 123 cm, siis 119 cm, siis 118 cm ja aknani 125 cm. Laetalade laius ca 16 cm. Mustlagi kolmelauasüsteemis (servamata lauad laiusega 25-30 cm) nagu köögiski.

Ärklitua seinad kaetud puitlaastplaatidega (Püssi plaat) nagu ka põrand, mis on lisaks hõbevärviga üle värvitud.

Ärklitua põrandal piki maja telge pruuniks värvitud põrandalauad laiusega ca 25-30 cm, mõnel isegi 35 cm. Ärklitua 22 põrandalaua rida (laudade paksus 4 cm), neist kaks esimest on laudade paarid, ka üheksas on paar, seejuures väga kitsas laud laiusega ca 7-8 cm. Põrandalauad ühendatud omavahel nelja puupunniga. Ärklitua põrandalauad olnud kinnitatud viiele põrandatalale, mis on pealt tahatud, sealjuures äärmistel ainult väike soon sisse tahatud.

Ärklittoa teepoolsel katusel oli alt esimeses ja teises kividereas osa kive kinnitatud naelaga läbi selleks ettenähtud augu, mida enamusel juhul katusel pole tehtud.

Ärklittoa katuse ühildumine suure katusega: diagonaalis sarikatega on neile löödud üksteisest 30 cm kaugusele kaks paralleelset roovlatti katuseluugist vinskapiiräästani (selleks on sarikatesse vastavad pesad lõigatud), mille külge on löödud rennikujuliselt painutatud tsingitud plekk ehk šottrenn, mis on täidetud ka kividealuse seguga.

Ärklitoyal 12 palgikorda, puhasnurk.

3.12. Pööningu- ehk otsatuba

Laes piki maja telge hõõveldamata lauad, mis kaetud papiga.

Pööningutoa seinte ja lae peal eestiaegsed paberist tsemendikotid (embleem – sinises topeltsõõris lillal põhjal lilla pödrapea, topeltsõõri vahel kiri PORT-KUNDA. PORTLAND TSEMENT ning embleemi all 57 KG NETTO) ja selle peal soojustuseks saepurutäide.

Pööningutoa laes sarikalt-sarikale jooksid prussid, mis ainult ühelt poolt servatud. Nende prusside külge jooksid diagonaalselt veel vaheprussid, mis moodustasid lae kalde – üks ülemine ots prussi küljes, alumine seina ja sarika vahele kiiluna. Seina kalde taga lõunaküljes 4 seinaposti vahel väikesed poolviltused lauajupid – pikkus 60 cm, laius 20 cm, paksus 3 cm, mis moodustavad lae kalde otsekui topeltkalde – seal ja seina vahel saepurutäidis.

Otsatoa katuseservapoolsed seinad topeltlauast, isolatsiooniks saepuru vahel. Seintel papikiht, sellel makulatuur ja sinine tapeet.

Pööningutoa seinad – topeltlaudis, mille vahel saepuru.

Pööningutoas on olnud ümmargune (läbimõõt 59,5 cm) raudahi (värvimata põrandalaudade järgi), ilmselt buržuika tüüpi või ka lihtne bensiinivaadist tehtud. Ahju ees on olnud kaarjas plekk, mis on näha säilinud naelte ja värvimata pinna järgi.

4. Kokkuvõte

Härjapea talu uus, omal ajal väga moodne ja esinduslik elumaja oli ehitatud 1909. aastal tõenäoliselt elukutseliste ehitusmeistrite poolt. Hoone konstruktsioon ja välimus kinnitavad teadaolevat tõika, et tegu oli jõuka ja edasipüüdliku peremehega. Uus elumaja pidi andma välismaailmale märku peremehe jõukusest ja haritusest. Hoone mitmed detailid vihjavad Vene kroonuarhitektuuri mõjule, millest tähtsaim oli raudteearhitektuur ja võimalik, et ka ehitusmeistrid olid venelased. Hoone interjööri on mitmeid asju (näiteks ahjud), mille materjal ja eeskujud pärinevad suure tõenäosusega Peterburist, millega siinseil talude, kaasa arvatud Härjapea olid väga tihedad kaubandussuhted.

Hoonet on aja jooksul korduvalt ümber ehitatud ja täiendatud, näiteks tehti stiilne klaasveranda, suur katuseärkel ja pandi laudvooder, mida algselt ei olnud ning katus kaeti esialgse laastu asemel 1920. aastail tsementkiviga.

Alates 1970. aastate keskpaigast elasid majas juhuslikud inimesed, kes hoone hea käekäigu eest suuremat hoolt ei kandnud ning hoone seisund tasapisi halvenes. Siiski, aastal 2003, kui muuseum hoone lahti võttis, olid ehitise põhikonstruktsioonid üpris heas tehnilises seisukorras.

Hoone on hea näide Eesti 20. sajandi alguse moodsast ja esinduslikust taluelamust ning praegu Eesti Vabaõhumuuseumis on pälvinud külastajate suurt tähelepanu.

Lisa 1



Lisa 2



Lisa 3



Lisa 4



Lisa 5



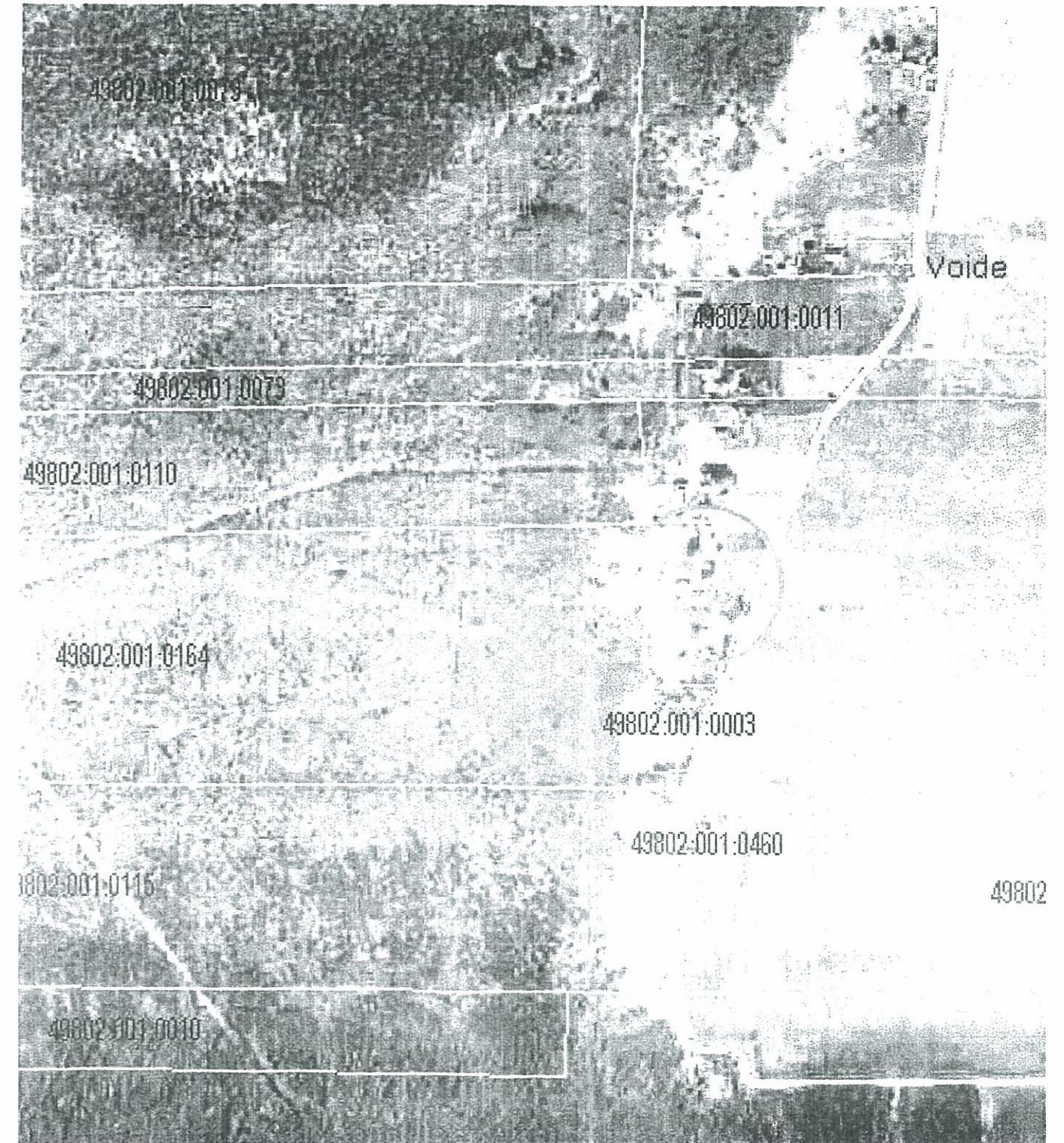
Lisa 5

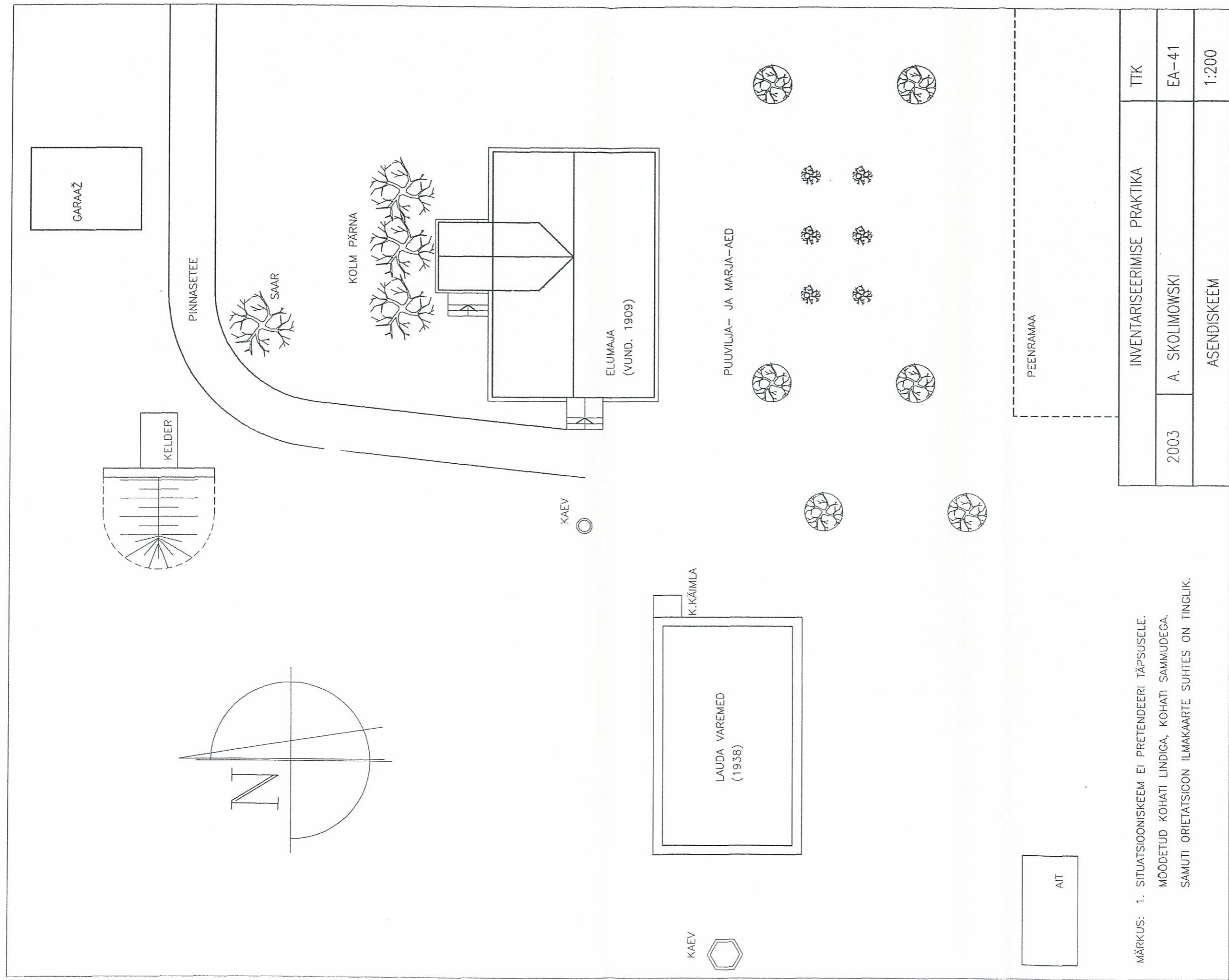




Maakond	Ida-Virumaa
Vald	Mäetaguse
Küla/Alev/Linn	Võide küla
Tunnus	49802:001:0164
Registreerimise aeg	02. juuli 2003. a.
Aadress/nimetus	Härjapea
Pindala	32.26 ha
Sihtotstarve1	Maatulundusmaa
Sihtotstarve2	-
Sihtotstarve3	-
Haritav maa	0.58 ha
Looduslik rohumaa	1.68 ha
Metsamaa	24.34 ha
Õuemaa	0.11 ha
s.h. ehitusalune maa	0.0171 ha
Muu maa	5.55 ha
s.h. veealune maa	
Määramata	
Registriosa	33228
Kinnistuspiirkond/jaoskond	Ida-Viru Maakohtu Kinnistusameti Ida-Viru Kinnistusjaoskond
Mõõdistamise aeg	15. mai 2003. a.
Mõõdistaja	OÜ TGK GEO
Mõõdistusviis	Mõõdistatud, L-EST
Hinnatsoon	
<u>H0498001</u>	100%
Viljakustsoon	
<u>V0498045</u>	93%
<u>V0498020</u>	7%

HÄRJAPEA TALU SITUATSIOONISKEEM (MAA-AMETI AEROFOTO)





MÄRKUS: 1. SITUATSIOONISKEEM EI PRETENDEERI TÄPSUSELE.
 MÕDETUD KOHATI LINDIGA, KOHATI SAMMUDEGA.
 SAMUTI ORIETATSIOON ILMAKKAARTE SUHTES ON TINGLIK.

INVENTARISEERIMISE PRAKTIKA		TTK
2003	A. SKOLIMOWSKI	EA-41
ASENDISKEEM		1:200