

EESTI KUNSTIAKADEEMIA
Kunstikultuuri teaduskond
Muinsuskaitse ja restaureerimise osakond

Tiina Krauvärk

ANIJA MÕISA TEENIJATEMAJA

Anija küla, Anija vald, Harjumaa

MUINSUSKAITSE ERITINGIMUSED HOONE REMONDIKS

2007/2008. õ-a. Arhitektuuri konserveerimise ja restaureerimise täiendkoolituskursuse
lõputöö



Tallinn 2008

SISUKORD

SISSEJUHATUS	3
AJALOOLINE ÜLEVAADE	3
EHITUSAJALUGU	5
EHITUSKIRJELDUS	6
Teenijatemaja	6
Ait	7
OLEMASOLEVA OLUKORRA KIRJELDUS	7
MUINSUSKAITSE ERITINGIMUSED	10
KOKKUVÕTE	13
KASUTATUD KIRJANDUS	14
LISAD	15
Fotod	15
Krundi plaan	52
Fotode nimekiri	53
Jooniste loetelu	55

SISSEJUHATUS

Anija mõis paikneb Harjumaal Anija Kehra maantee ääres, jäädes ca 6 km Kehrast loodesse. Varasema administratiivjaotuse järgi kuulus mõis Anija valda Harju-Jaani kihelkonda Ida-Harjumaal. Anija mõisa härrastemaja kuulub 18.saj. lõpukümnendi ehitiste hulka, esindades mõisaarhitektuuris barokiajastult varaklassitsismile üleminekuvormi. Mõisa kõrvalhooned, mis peahoone ja pargiga moodustavad tervikliku ansambli, on osaliselt hävinud.

AJALOOLINE ÜLEVAADE

Anija on põlisküla, mida mainiti esmakordselt "Taani hindamisraamatus " 1241a., kus küla suuruseks on 7 adramaad. Iseseisva mõisana ilmus Anija (Hanneyecke) ajalooallikasse vahemikus 1355- 1482.a. 1482.aastal on väidetavalt Anija mõisa omanikuks rüütel Hermann Soge(Zöge). Mainitud suguvõsale kuulus mõisasid nii Viru kui Harjumaal.

16.sajandil modustasid Anijaga ühise majanduskompleksi ümberkaudsed mõisad: Kodosoo, Rummu ja Jõelähtme. 1671a. müüb Soge mõisa Jacob Stael von Holsteinile.

Sama perekonna kätte koondub taas Anija- Kodosoo- Rummu -Jõelähtme mõisatekompleks ja püsib seal üle pooleteise sajandi.

1772a. jääb Barbara Helene Stael von Holstein leseks ning ühtlasi võlgadesse ja on sunnitud mõisad assessor von Maydellile rendile andma.

1788a. pärib Anija ja Jõelähtme mõisad ning Rummu saare Matthias Georg Stael von Holstein.

1840a. pandib viimane Anija mõisa 3 aastaks ja 1843 a. omandabki Constantin August Ungern-Sternberg mõisa, olles suuromandi ulatuselt mõjuvõimsaima aadli hulgas Baltimaades.

1872.aasta andmeil kuulus Ungern-Sternbergidele üle 50 mõisa, enamus neist Harju- ja Läänemaal.

1889a. päris Anija mõisa Arthur Carl Heinrich Ungern-Sternberg.

Viimaseks mõisnikuks Anija mõisas oli Otto Hermann von Wahl.

Mõisa majanduslik potentsiaal.

17 sajandil hoogustus mõisate majanduslik areng, kus peamiseks tuluallikaks oli teraviljaga kaubitsemine ja peamiseks ekspordiallikaks oli rukis. Mõis suurendas külvipindu peamiselt

talumaade arvel, mistõttu kadusid mitmed põlised külad. Mõisa poolt hõivati ka Anija küla maad. 17 sajandil hinnati Anija mõisa suuruseks 30 adramaad. 18sajandil mõisamajandus hoogustub, hakatakse põletama teravilja viinaks ning kõrvalharuks kujuneb nuumloomade kasvatamine viinatööstuse ülejäägiga. Märkimisväärseks tuluallikaks kujunesid mõisatele kõrtsid ja veskid. Anija mõisale kuulus 18. sajandil puust vesiveski ja kivist viinaköök, mille toodangut turustati 5 kõrtsis. Väike-ettevõtetest kuulusid mõisale veel telliselööv, lubjapõletus mõisaehitiste tarbeks ning kudumistöökoda, kus töötasid 2-3 kangrut. Kangur oligi tavalisim mõisakäsitööline.

18 sajandi lõpul on mõisamaade suurus 34 1/5 adramaad ja elanike arvuks 924 hinge.

Samasse perioodi jääb ka Anija uue härrastemaja ehitamine. 18 sajandil kuulus Anija Ida-Harjumaa suuremate mõisate hulka Kolga, Kõnnu ja Kose-Uuemõisa järel.

19 sajandil algas ka üleminek teoorjuslikult majandussüsteemilt kapitalistlikule, mis ei toimunud valutult. Seoses uue talurahvaseadusega haaras Harjumaa mõisaid rahutustelaine, tuntuim neist 1858a Mahtra sõda. Sama aasta juulis peksti Tallinnas Vene turul Anija mõisa talupoegi.

19 saj II poolel hakati mõisas kasutama rohkem palgatööjõudu. Talusid anti raharendile.

1860 aastal anti Anija mõisa talud segarendile, kus tuli lõigata 4 tükki rukkeid ja samapalju suvivilja ning tasuda 120 rubla rendiraha.

1870 aastal osteti välja esimesed renditalud Anijas ja 1892. aastaks olid kõik rendikohad müüüdud.

19. sajandi lõpul oli Anijal kaks karjamõisa: Lilli ja Mullikmäe ja mõisamaade suuruseks 9076 dessantini. Tööstushoonetest oli mõisal viinavabrik, sae- jahu- ja villaveskid. Majandusharudest esikohal karja- ja kodulinnukasvatus ning aiandus. Piim töödeldi ajakohase tehnikaga meiereis.

20 sajandi I veerand oli pöördeliseks ajajärguks mõisate ajaloos.

14.-15.detsembril 1905a. lõhuti ja rüüstati Anija mõis. Suulise pärimuse kohaselt oma valla mehed härrastemaja purustamises ei osalenud, küll aga aitasid kaasa veinikeldri tühjendamisele. Anija talumehed vedasid Kehra jaamast tagasi mõisa aitadest väevõimuga ära võetud vilja. Harju-Jaani kihelkonna 9 mõisast kannatas rüüstajate käes 8. Ainsana pääses Kehra mõis.

1919a. maaseadusega võõrandati mõisad koos neile kuulunud tööstusettevõtete ja inventariga.

Anija vald ostis härrastemaja kooli tarbeks ja tegi seal remondi.

EHITUSAJALUGU

Anija mõis kuulus Harjumaa suuremate ja ühtlasi vanemate mõisate hulka. Ehitusajalugu puudutav teave on võrdlemisi napp, kuna mõis ei kuulunud Rootsi ajal redutseeritavate mõisate hulka ja pole inventaariume, mis annaks ülevaate tollasest hoonestusest.

18 saj. Keskel vallandus Eestimaa mõisates ehitusbuum.

Ehitati silmapaistvaid barokseid mõisaansambleid. Hakati pöörama tähelepanu härrastemaja esiväljaku kujundamisele, ringteede ja muru rajamisele. Härrastemaja taha rajati parke tiikide ja alleedega.

19 saj. 90ndatesse aastatesse paigutatakse ka Anija mõisa härrastemaja ehitusaeg. Teadaolevatel andmetel on mõisamaja valminud 1801aastal.

Esimene napsõnaline teave mõisaehitistest pärineb 1800 aasta kubermangu maamõõtja S. Dobermanni käsikirjalisest topograafilisest aruandest. Märgitakse, et Anija mõisa kõrvalhoonetest olid osa kivist ja osa puust. Samas märgitakse ka telliselöövi, lubjapõletamst ja paekivimurdu, mille toodang läheb mõisaehitiste tarbeks.

Arvatavasti algas hoogsam ehitustegevus 1890ndatel kui mõis läks noore peremehe kätte, olles eelnevalt peale isa surma rendil olnud.

Arhiivi andmetel on 1870ndatel olnud mõisas järgmised hooned:

1. Elumaja	kivist	kivikatusega
2. Valitsejamaja	kivist	kivikatusega
3. Teenijatemaja	kivist	kivikatusega
4. Ait	kivist	kivikatusega
5. Pesuköök	kivist	kivikatusega
6. Sea- ja lambalaut	kivist	kivikatusega
7. Õleküün	kivist	kivikatusega
8. Suur ait koos heinaküüniga	kivist	kivikatusega
9. Sepikoda koos eluruumdega	kivist	kivikatusega
10. Viljakuivati	kivist	kivikatusega
11. Viinavabrik aurujõul töötavate seadmetega	kivist	kivikatusega
12. Viljaküün aurujõul töötavate		

viljapeksumasinatega	kivist	sindlikatusega
13.-14. 2 nuumloomade talli		
120-le nuumikule	kivist	kivikatusega
15.-17. 3 hobusetalli	kivist	kivi- osalt õlgkatusega
18.-20. 3 karjalauta lüpsi- ja		
Noorkarjale	kivist	õlgkatusega
21. Suur viljaküün (35 sülda pikk)	kivist	kivikatusega
22. Viljaküün	kivist	õlgkatusega

Sellest on näha, et ehitusmaterjalina on kasutatud eranditult kivi ja ka katusekattematerjalina domineerib kivi mõne üksiku õlg- või sindelkatuse seas.

EHITUSKIRJELDUS

Anija mõisaansambel oli hooneterohke, millest valdava osa moodustasid majandusotstarbelised hooned. Meie päevini säilinud hoonete hulgas vanimad on teenijatemaja (rahva suus ka vaestemaja) ja mõisakõrts.

Mõisaansambli arhitektuurilise ilme poolest on keskne koht härrastemajal, millega on ansambliiselt seotud ait, tõllakuur-tall ja teenijatemaja. Mainitud hoonetest paikneb peahoone vastas tall-tõllakuur ja külgedel ait ning teenijatemaja.

Teenijatemaja

Nagu eespool mainitud, on praeguseni säilinud hoonete seas üks vanemaid härrastemaja vasakul tiival paiknev teenijatemaja. Hoone on ühekorruseline, kahe sissekäiguga ja poolkelpkatusega, kus umbes kolmverandi hoone all paiknevad silindervõlvidega keldriruumid. Hoone sokkel ja välisseinad on paekivist, siseseinad paekivist ning kohati tellistest. Osad vaheseinad on rõhtpalkseinad, hilisemad laudseinad. Hoone seinad on väljast kaetud lubikrohviga. Pööningukorrusel, algselt küll hoone otstel, on välja ehitatud eluruumid. Hoone on sümmeetrilise plaanilahendusega ning sarnaneb suures osas 18. sajandi I poolel välja kujunenud mõisamaja tüübiga. Võimalik, et siin on tegemist varasema härrastemajaga. Erinevus peitub

selles, et mantelkorstna alune ruum paikneb üksnes vasakpoolses tiivas, paremas tiivas on tavaline korsten. Maja keskossa, maja esi-ja tagafassaadile jäävad suured kolme akna laiused toad. Kirjeldatud planeering on praeguseni üksnes aimatav, sest maja sisemust on ümberehituste käigus muudetud.

Majas on säilinud üksikuid varasemasse perioodi dateeritavaid detaile nagu mantelkorsten, välisüksed, oinasarvhinged ja kappkäimlad.

Ait

Härrastemaja paremale tiivale jääb kahekorruseline paekivist, krohvitud seinte ja poolkelpkatusega ait. Aida ehitusaeg langeb 19 sajandi I veerandisse. Aida esifassaad on kujundatud kõrge kaaristuna. Kaaravade ülaosad kaare ulatuses on vormistatud petikutena. Kaaristualuses ulualuses on reas ukseavad. Uksed olid algselt vooderdatud kalasabamustris laudisega. Aida aiapoolsele otsaküljele rajati kolhoosipäevil silikaattelistest juurdeehitus.

OLEMASOLEVA OLUKORRA KIRJELDUS

Hoonet on kolhoosiperioodi aegade vältel kasutatud korteritena vähekindlustatud või lasterikaste perede majutamiseks. Sellest tulenevalt pole seal ka eriti aktiivselt remonditud ja seinte või lagede katmine nõukogudeaegsete või uudsete materjalidega peaaegu puudub. Maja õnneks on hoitud katus korras ja seetõttu pole erilisi niiskuskahjustusi märgata. Viimase kümnekonna aasta vältel on hoone seisnud tühjana. Ka eelnevalt oli aastaid kasutusel vaid üks või paar korterit. Kuna hoone asukoht on härrastemaja vahetus läheduses ning härrastemajas on entusiastide toel püütud hoida tegevusi ka peale kooli mujale kolimist, siis ilmselt see on päästnud hoone täielikult rüüstajate saagiks langemast.

Hoone funktsiooniks peale remonti oleks Anija mõisas majutusvõimaluse pakkumine.

Katus ja katusekonstruktsioonid

Eterniitkatuse seisukord on keskmine, on esinenud üksikuid läbisadamise kohti harja lähistel, milliseid on paigutatud lisatahvlitega. Katuseuukide ümbruses on katus kaetud samblakihiga. Puuduvad lumetõkked ja sadeveeärastus. Hoone esiküljel eterniitkatuse all on kohati säilinud

laastukatus koos tiheda roovitusega. Hoone katusekonstruktsioonide kandevõimet tuleb eelnevalt uurida enne kivikatuse panekut.

Olemasolev katusekate tuleb välja vahetada kivikatuse vastu. Vajadusel katusekonstruktsioone tugevdada.

Paigaldada sadevee- ja lumetõkkesüsteem.

Korstnad

Hoonel on kaks punasest tellisest korstent, mille seisukord on hea. Korstnapitsid on laotud silikaatkivist, kaotatud on ajastule vastavad pitside profiilid. Veel 1989 aasta fotodel on näha paekivist, barokiajastule tüüpilisi jässakaid, sokli- ja ülakarniisiga korstnapitse. Korstnapitsid olid krohvitud.

Korstnapitsidel taastada esialgne ajastule iseloomulik kuju ja profiilid pitsi sokli- ja üläääre karniisiga. Korstnapitsid krohvida lubikrohviga.

Hoone vasakpoolsel tiival paikneb paekividest laotud mantelkorsten. Mantelkorstna üldseisund on väga hea. Korstnapits on samuti paest laotud ja pärineb korstnaga samast ajastust. Korstnapitsi vuukidest on segu ilmastiku toimel välja uhutud ja pitsi läbib püstpragu.

Korstnapitsi kividevahed täita korralikult lubimördiga, korsten viimistleda lubikrohviga. Korstnapitsi horisontaalpinnad viimistleda väikese kaldega, et tagada vihmavee äravool ja katta plekiga. Püstprao kohalt toetada korstnapooled väljast terastõmbidega, mis jääksid segusse. Korsten krohvida.

Välisseinad

Teenijatemaja välisseinad on laotud kahekihiliselt paekivist. Välisseintel puuduvad amortisatsiooni või vajumispraod ja nende üldseisund on väga hea. Hoone idapoolses seinas tugimüüri kõrval leidub püstpragu. Pragu ei ole rohkem avanenud võrreldes 20 aasta taguste fotodega. Seinad on viimistletud lubikrohviga, mis on kohati aja ja ilmastiku toimel maha kulunud, eriti uste ümbruses.

Seinad viimistleda kulunud kohtades vajadusel uuesti lubikrohviga ja värvida lubivärviga. Pragu täita lubimördiga, krohvida lubikrohviga ja värvida.

Välisüksed

Välisüksed asuvad hoone esiküljel kummaski tiivas. Olemasolevad kahepoolsed tahvelüksed on keskmises seisukorras. Parempoolse tiiva parempoolne uks on laudadega kaetud, uste alumised osad kahjustunud. Ukselengid on rahuldavas seisundis, alumised osad on niiskuse toimele lagunened, valgusaken uste kohal puudub ja koht on laudadega kinni löödud.

Uste puit üldiselt heas seisukorras. Uste alumised otsad vajavad kohati proteesimist. Fotode ja jooniste järgi taastada uste kohal asuv aken sama ruudujaotuse ja profiiliga. Lengide alumised otsad proteesida, lengid puhastada, kruntida ja viimistleda linaõlivärviga. Uste sepishinged ja lingid puhastada, kruntida ja viimistleda metallivärviga edasise korrosiooni vältimiseks. Puuduvate hingede asemel valmistada olemasolevate eeskujude järgi uued.

Aknad

Praeguses olukorras on aknaaugud laudadega kinni löödud. Akende ja lengide puit keskmises kuni heas seisukorras, klaasid kohati puuduvad. Aknad on kuueruudulised, kus raam on kahese ruudujaotusega, mille kolmanda visuaalse püstruudu moodustab rõhtimpostide kohal olev horisontaalaken. Akendealused veelauad on paekivist, enamuses heas seisukorras. Üksikutel veelaudadel paas pragunenud ja pudenenud. Siseraamid on eraldi talveks ettetõstetavad, ühes raamis akna kohta, keskel asuva laiema puitprussiga.

Restaureerida olemasolevad lengid ja raamid, vajadusel puitu jätkates. Säilinud raamide eeskujul valmistada puuduolevad uued. Klaasimisel kasutada traditsioonilisi töövõtteid ja materjale: klaasitihvte ja linaõlikitti. Raamide viimistlemisel kasutada linaõlivärvi linaõlikrundil, raamides esinevad praod täita linaõlikitiga. Säilitada ajaloolised metallidetailid: hinged, nurgikud, tuule- ja kinnitushaagid ning riivid. Puuduvad valmistada olemasolevate järgi. Metallosad katta roostetõrjevahendiga võimalusel mõlemalt küljelt, metallosi mitte värvida raamiga samasse tooni, vaid jätta esile.

Ahjud

Hoones leiduvad ahjud on enamasti kahjustunud või lõhutud. Väärtuslikemaks osutuvad üks algne tellisahi, (Vt. foto), mis nüüdseks on lagunened ja kaks hilisemast ajastust pärit

klassitsistlikku profiilse ülakarniisiga glasuuritud pottahju. Ahjudel on kahjustatud küttekolde lähim ümbrus.

Võimalusel taastada ja säilitada nimetatud olemasolevad ahjud.

Sokkel, kelder ja välistrepid

Sokkel on laotud paekivist, sokli ülaservast vertikaalkivide jagu madalamale ultuvad keldriakende orvad. Akende sillused on laotud madalakaarelisena vertikaalsest paest, lukukiviga ülal keskel. Keldriaknad paiknevad lengide välisküljel, on neljaruudulised ning koosnevad kahest raamist. Keldriakende siseküljel paiknevad sepiistrellid, moodustades risti kuju. Vt. Joonis 2-M-10. Hoone esiküljel paiknevate keldriakende ette on kuhjatud pinnas.

Keldrivõlvid on tellisest ja väga heas olukorras, niiskus- ega vajumiskahjustusi ei tähelda. Keldrisse on kuhjatud pinnast. Säilinud on mõned keldriuksed koos sepiismanustega.

Keldriaknad säilitada, vajadusel valmistada olemasolevate eeskujul uued. Akende ette kuhjatud pinnas eemaldada ja anda kalle hoonest eemale. Vajadusel laduda pinnasesse aknataskud. Keldriavade sulgemisel tagada vajalik ventilatsioon.

MUINSUSKAITSE ERITINGIMUSED

Kultuuriväärtuslikud tarandid

Hoone on tänaseni säilinud ilma suuremate ümberehitusteta. Säilinud materjali ja endisaegsete fotode põhjal on võimalik taastada ligikaudselt ehitamisaegne väljanägemine. Samuti on algne ruumilahendus siseruumides säilinud.

Asendiplaaniliselt väärtuslikud detailid:

Teenijatemaja asukoht härrastemaja vahetus läheduses hoone paremal tiival. Teenijatemaja ees paikneb härrastemaja auringi ümbritsev park. Kirde ja kagusuunas asuvad tiigid, loodesse jääb härrastemaja köögiplokk ja läänesuunas asub härrastemaja tagaaed.

Puhastada tiigid ja tiigikaldad võsast, taastada ja korrastada hoone idaküljelt lähtuv paekivist piirdemüür. Rajada kruusakattega kõnnitee hoone sissepääsudeni.

Arhitektuurselt väärtuslikud detailid:

- 1. Säilitada hoone algsed gabariidid ja hoone arhitektuurne välisilme.**
- 2. Olemasolev mittesobiv katusekate vahetada kivikatte vastu, soovitatav keraamiline katusekivi.**
- 3. Säilitada olemasolev katusekuju ja kalle, samuti räästapikkus.**
- 4. Paigaldada sadevee- ja lumetõkkesüsteem.**
- 5. Mantelkorstna korstnapitsi kividevahed vuukida lubimördiga, pits krohvida lubikrohviga, korstnaotsa horisontaalpinnad viimistleda kaldega vihmavee äravooluks katta plekiga, remontida püstpragu .**
- 6. Telliskorstnate pitsid laduda uuesti, järgides endisaegse korstnapitsi mõõtmeid ja profiili, krohvida, värvida ja katta korstnaots plekiga.**
- 7. Taastada otsaviiludel räästaaäre krohvitud paekivikarniis.**
- 8. Puhastada trepikäik keldrisse, taastada looduskivist trepiastmed ja vajadusel süvendi müüritis vuukida.**
- 9. Kaevata lahti kinni maetud keldriaknad ja anda maapinnale kallak hoonest eemale, muul juhul rajada aknataskud.**
- 10. Korrastada, vajadusel taastada aknaraamid ja sepisvõre olemasolevate säilinud akende või jooniste järgi 2-M-10**
- 11. Välisseintel teha kulunud kohtades lubikrohviga krohviparandusi, hoone värvida lubivärviga.**
- 12. Säilitada ja restaureerida puitaknad ja aknapiidad kasutades traditsioonilist linaõlivärvi linaõlikrundil ning klaaside kinnitamiseks naturaalsed aknakitti, vältida puitliiste. Säilitada olemasolevad metalldetailid ning puuduvad muretseda olemasolevate järgi.**
- 13. Akende restaureerimisel kasutada maksimaalselt vanu klaase.**
- 14. Säilitada ja vajadusel korrastada kivist ja puust aknalauad.**
- 15. Säilitada akende paekivist veelauad, tugevasti lagunenu asendada sarnase looduskivist koopiaga.**

16. Välisüksed puhastada, vajadusel proteesida allääred, värvida linaõlivärviga. Uste latthinged ning sepiskäepidemed säilitada. Vt. Joonis 2-M-8; 2-M-11; 2-M-12, (fotod 1;2; 14)
17. Välisuste piitade kahjustunud osad proteesida ja säilitada. Puhastada, kruntida ja värvida õlivärviga. Suuremad praod täita linaõlikitiga Vt. Joonis 2-M-8; 2-M-11; 2-M-12 (fotod 1,2, 14)
18. Võimalusel säilitada puittrepid pööningukorrusele, vajadusel asendada mõned astmed ja varvaslauad. Säilitada trepikäsipuu profiil ja ristlõikemõõdud. Vt. Joonis 2-M-4 (foto 6)
19. Säilitada esikutes asuvate kapp-tualettide kapid. Uste metalldetailid puhastada värvist. (foto 3, 19)
20. Säilitada ja puhastada mantelkorsten (fotod 28, 31, 33)
21. Ruumis 1 korrastada ja säilitada välisüksed(foto 1) ja ruumi 5 viivad tahvelüksed koos metallmanustega(foto 4) , võimalusel puittrepp, korrustevaheline uks metallmanustega(foto 6), kapptualeti kapp (foto3) ja kapp-tualeti võlvistik (foto 2). Puhastada ja säilitada laudpõrand, korrastada lubikrohv seintel.
22. Ruumides 2 ja 3 säilitada olemasolevad laudpõrandad, lubikrohvseinad, säilitada kivist aknalauad otsaseinas.
23. Ruumides 4,6 ja 8 korrastada lubikrohvseinad, säilitada peegelvõlvlaed (foto 24), säilitades peegelvõlvi aluse toonitud krohvi serva kauguse laest. Võimalusel korrastada olemasolevad laudpõrandad, põrandaliistud ja puust aknalauad.
24. Ruumis 5 säilitada korstna astmeline ümar tugimüür (foto 5)
25. Ruumides 7, 9 ja 10 säilitada lagede profiillaudis (foto 30) ja olemasolevad laudpõrandad, ruumis 7 korrastada karniisiga pottvoodriga ahi (foto 15) .Korrastada ja säilitada ruumidevaheline uks hingede ja lingiga.(foto 18)
26. Ruumis 16 korrastada pottvoodriga karniisiga ahi (foto 16)
27. Ruumis 11säilitada ja korrastada kapptualeti kapp koos päevõlvistikuga (foto 19)
28. Ruum 12 mantelkorsten, säilitada koos korstna tugimüüristikuga (foto 28)
29. Ruum13, 14, 15 säilitada laudpõrandad ning lubikrohvseinad ning ruumis 15 lubjatud talalagi n.n.poola laudisega (foto 20)

- 30. Korrastada ja säilitada ruumide 10 ja 11 vaheline uks metallosade ja piitadega.
V.t joonis 2- M- 9 ja (foto 10)**
- 31. Ruumis 14 säilitada lae profiillaudis.**
- 32. Taastada mantelkorstna luuk koos hingedega olemasoleva joonise järgi. Vt. Joonis 2-M-9 ja 2-M-12 ja asukoht fotol 31**
- 33. Valada uued välistreppide mademed, kasutades olemasolevat maakivist kehandit ja olemasolevaid raidtrepiastmeid. Keldrisse viiva ukse auk sillata.**
- 34. Välisvalgustuse lahendamisel nähtavates kohtades kasutada ajastuomase välimusega valgusallikaid või süvistatud märkamatuid punktvalgustusi .**
- 35. Pööningukorrusel säilitada tellisvaheseinad, mantelkorsten, telliskorstnad ja katuseuugid.**

KOKKUVÕTE

Anija mõis kuulub vanimate ja ühtlasi suurimate mõisate hulka Ida-Harjumaal. Mõisa ajalugu on seotud nimekate aadliperekondadega : Zöge, Stael von Holstein, Ungern-Sternberg.

Säilinud mõisahoonestus pärineb valdavalt 18.sajandi viimasest veerandist, majandushoonete ehitusaeg langeb valdavalt 19.sajandisse. Mõisaarhitektuuri vääristab liigirohke looduslikus stiilis park, rajatud 19. sajandi viimasel veerandil, 20.sajandi algul.

Arvestades ansambli arhitektuuriajaloolist väärtust on vajalik korrastamisel vajalik lähtuda restaureerimisprintsipiidest, s.t. haarata koos peahoonega ka lähemaid kõrvalhooneid ning parki.

Teenijatemaja ehituskonstruksioonide põhiosad on suhteliselt heas korras maja püsivuse ja kandevõime seisukohalt. Keldrikorruse kasutuselevõtuks tuleb uurida maja vundamentide sügavust, et selgitada keldrite muldpõrandate mõningase süvistamise võimalus. Pööningukorruse kasutuselevõtuks peale remonti takistusi ei ole.

KASUTATUD KIRJANDUS

Arhiivid:

1. Riigiarhiiv ERA 62-20-17522
2. Riigiarhiiv ERA 94/12
ERA 63-23-698
1. Ajalooarhiiv : EAA. 2486.3.4336
2. Eesti Kirjandusmuuseum: Karu, L. "Ajalooline traditsioon Harju-Jaani kihelkonnast", 1930a.
4. Tallinna Linnaarhiiv: fond 884
5. Riiklik Uurimis- ja Projekteerimisinstituut: "Eesti Ehitismälestised"
6. Ranniku, V. "Eesti NSV mõisate esialgne ülevaade. Harju rajoon. Köide I. Tallinn, 1978

Kirjandus:

- Põldmäe, J. "Märkmeid Anija vallast" 1990
- Vahre, S. Eestimaa talurahvas hingeloenduse andmeil (1782- 1858) Tallinn 1973
- Eesti looduskaitse Seltsi Ühistu "Loodus ja arhitektuur" Harju rajooni Anija mõisa ajaloolis-arhitektuurne õiend", Töö 13/89 1989
- Eesti looduskaitse Seltsi Ühistu "Loodus ja arhitektuur" Harju rajooni Anija mõis. Teenijatemaja . Köide II ülesmõõtlmine Töö15/89
- Loodulikud värvid ehituses T. Elvisto, R. Pere
- Hoonete värvimine Rootsi Riigi Muinsuskaitseamet
- Aknad, ajalugu ja nõuanded parandamiseks. Rootsi Riigi Muinsuskaitseamet
- Restaureerimise põhimõtted, ehitustehnoloogia ja materjalid
- www.muinas.ee
- <http://ais.ra.ee>
- www.mõisaportaal.ee

LISAD

Fotod



Foto 1 Parema tiiva välisukse alaosa



Foto 2 Parema tiiva välisukse ülaosa



Foto 3 Kapp-tualeti kapp



Foto 4 Parema poole tiibuks kahepoolne vaheuks



Foto 5 Korstna tugimüür



Foto 6 Trepp paremas tiivas vaheksega



Foto 7 Kapp-tualeti völvistik



Foto 8 Mantelkorstna pits



Foto 9 Keldriakna völv



Foto 10 Siseuksed ruumist 10 ruumi 11



Foto 11 Keldritrepp



Foto 12 Keldritrepp



Foto 13 Kivist veelaud



Foto 14 Vasakpoolne välistrepp



Foto 15 Karniisiga pottahi



Foto 16 Karniisiga pottahi (lubjatud)



Foto 17 Peggelvõlvlagi



Foto 18 Uks ruumide 7 ja 9 vahel



Foto 19 Vasakpoolne kapp-tualett



Foto 20 Talalagi n.n. poola laudisega, ruum 15



Foto 21 Pragu otsaseinas



Foto 22 Keldriaken ja trellid



Foto 23 Trellid



Foto 24 Peegelvõlv ruumis 4



Foto 25 Korsten II korrusel



Foto 26 II korruse ruumi lagi



Foto 27 Keldri võlvistik



Foto 28 Mantelkorstna sisemus korstna tugimüüri



Foto 29 Mantelkorstna õõs



Foto 30 Profillaudislagi



Foto 31 Mantelkorstna luuk II korrusel



Foto 32 Uks mantelkorstnasse I korrusel



Foto 33 Mantelkorsten ja katusekonstruktsioonid



Foto 34 Korstna tugistik vahelael



Foto 35 Teenijatemaja parempoolne esikülg



Foto 36 Teenijatemaja vasakpoolne esikülg



Foto 37 Teenijatemaja läänekülg



Foto 38 Teenijatemaja lõunakülg



Foto 39 Teenijatemaja idakülg piirdemüüri



Foto 40 Viilukarniis

Vanad fotod aastast 1989:



Foto 41. Mantelkorstnasse viiv uks

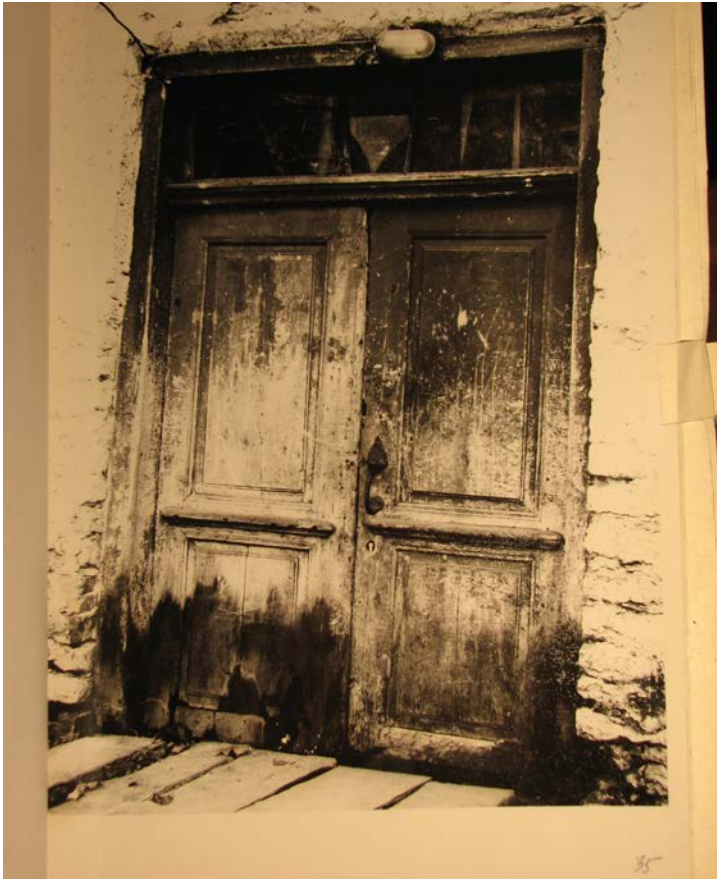


Foto 42. Parempoolne välisuks



Foto 43. Kapp- tualett



Foto 44. Uks ruumide 10 ja 11 vahel

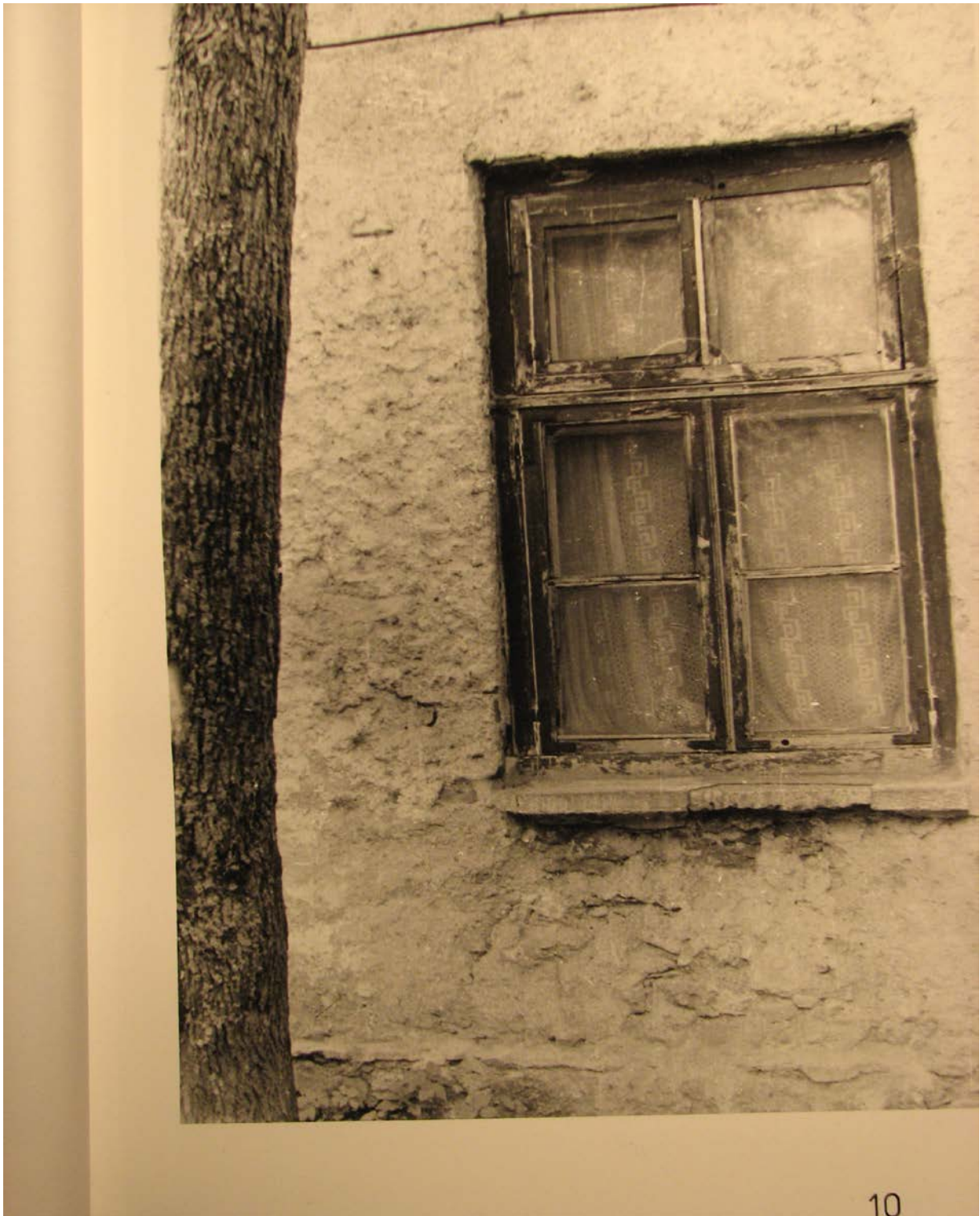


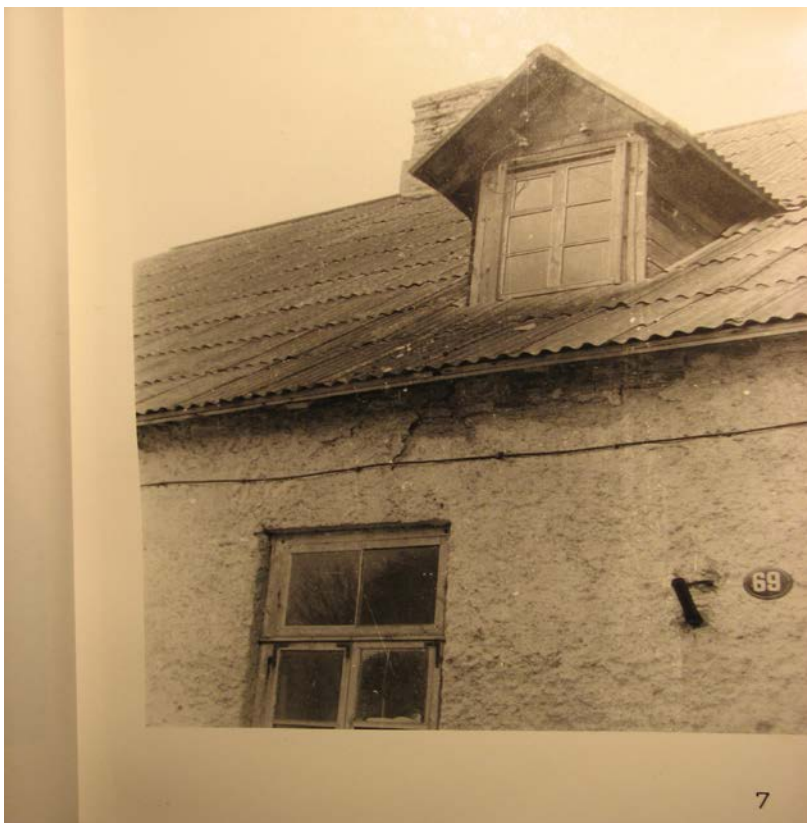
Foto 45. Aken lõunaküljelt



Foto 46. Parempoolne välisuks



Foto 47. Otsaaken idaküljel



48. Katuseuuk põhjaküljel



Foto 49. Vaade lõunaküljelt



Foto 50. Vaade lõunaküljelt



Foto 51. Vaade lääneküljelt



Foto 52. Vaade idaküljelt



Foto 53. Idakülg piirdemüüriga



Foto 54. Vaade põhjaküljelt

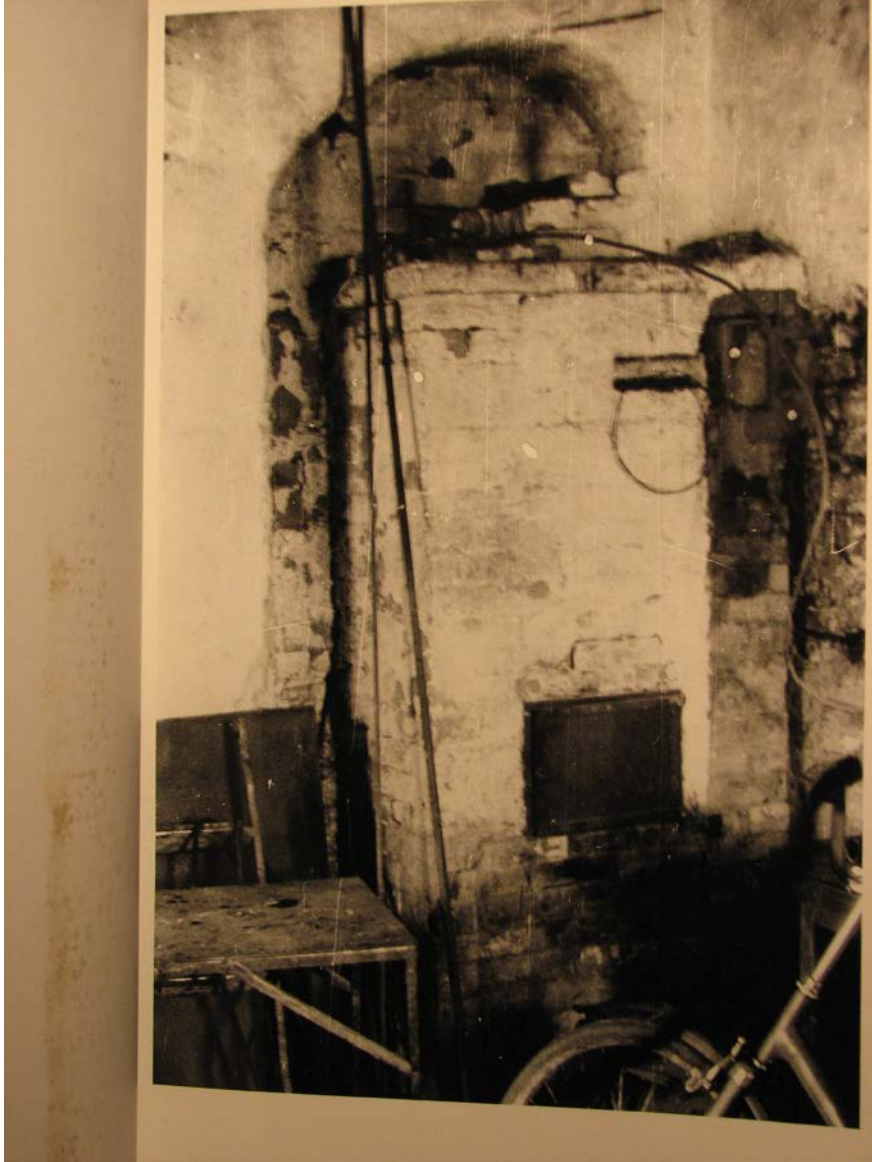


Foto 55. Teenijatemaja ahi

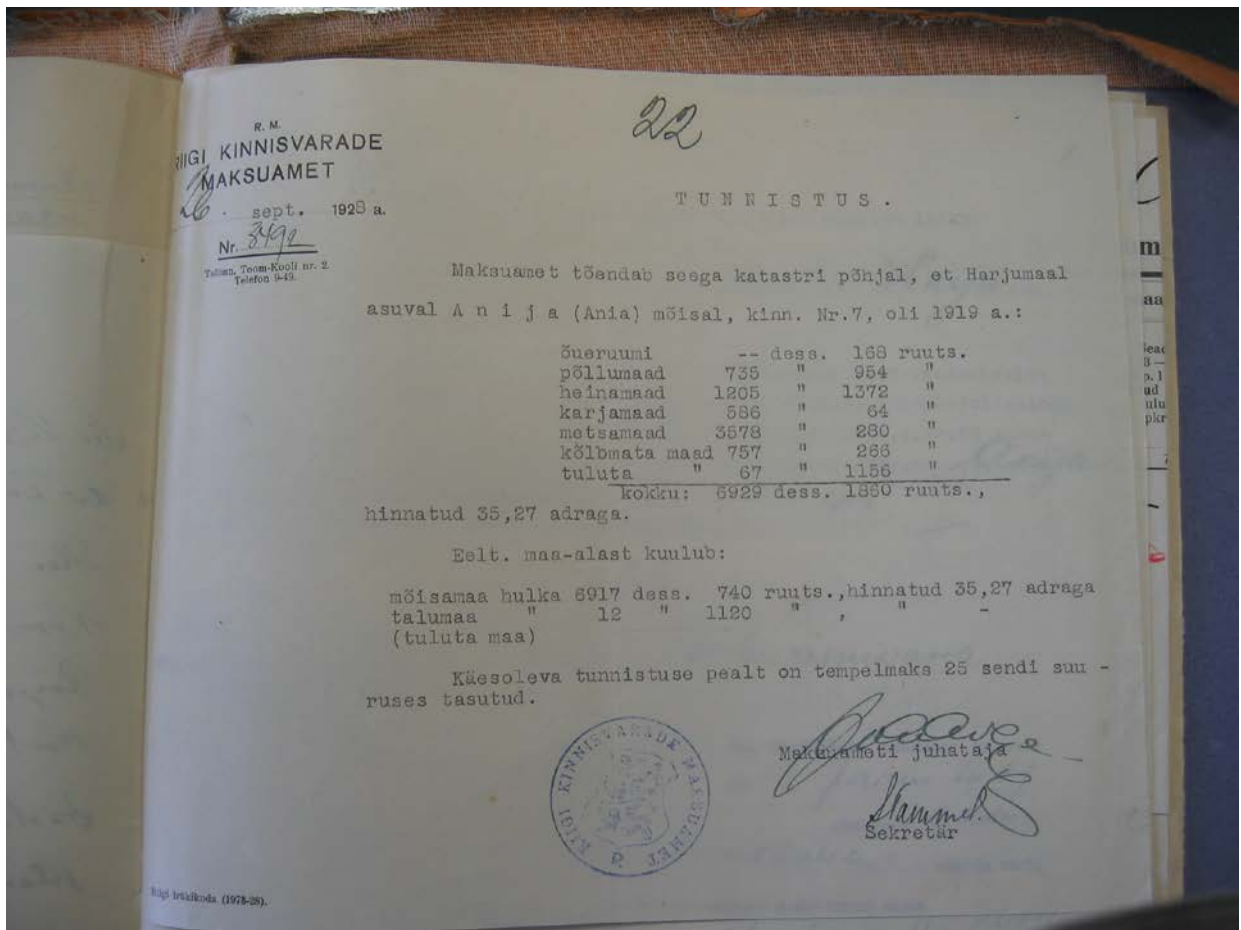


Foto 57 Anija mõisa maad 1919.a.

A n i j a mõis.

HOONETE NIMEKIRI.

Järjekorranr.	Hoone nimetus	Suurus			Ehitusaasta	Puu sega või kiwi	Seisukord	Märkus
		pikkus	Lai.	kõrg.				
1.	Herraste maja	55	15	8,70		kiwi	keskmine	50% 2 kordr
	Herraste maja juure ehitus	12	7	5,10		kiwi	" "	"
2	Kärneri maja ühes triiphoonega	26	7,70	3,30		"	" "	40
3	Lusthoone	4	5,20	3,20		sega	wana	10
4	Kärneri riista kuur	6,20	4,50	2,20		puu	"	20
5	Wana meierei Elumaja	32	13.	4,20		kiwi	"	20
6	Pesuköök	22	11.	5.		"	"	15
7	Hobuste tall	60,70	15,80	5.		2	"	20
8	Masina kuur	32	14	3,20		"	keskmine	40
9	Tallmeistri maja	30.	9,10	3,20		"	wana	20
10	Walitseja maja	29.	14	40 4,50		"	keskmine	30
11	Laua kuur	17	9	4		"	wana	12
12	Toru kuur	22,80	11.	3,70		"	"	10
13	Wilja ait	33	12,40	4,30		"	keskmine	25
14	Sõidutall	70,80	14,70	3,60		"	wana	15
15	Riista kamer	6,60	5,10	3,20		puu	"	10
16	Sigade tall	34,60	11,60	4.		kiwi	"	12
17	Lammaste tall	31	12	4.		"	"	15
18	Regede kuur	43	29	2,50		kiwi	"	2
19	Sakkade kuur	16	4,70	3.		sega		5 katusealu
20	Wankri kuur	43	8	3,50		puu	"	5
21	Saun	10,60	5,50	3.		"	"	3
22	Kuiwatus	40.	11	5.		kiwi		15
23	Meierei ühes turbiniga	16,40	11.	16.		kiwi	keskmine	40
	Katla maja	9,70	4	4.		"	"	40
	Jäskelder	9,70	4.	4.		"	"	40
24	Karja tall ühes põhu hoonega	46	43	4,20		kiwi	"	30
25	Wasina tall	17,20	12,30	4,20		kiwi	"	25
26	I Teenijate maja puukuurid	32.	4,30	4.		puu	wana	10
27	I Teenijate maja	36.	9,10	3,40		kiwi	keskm.	25
28	III Teenijate maja	42,50	10,80	3,80		puu	wana	15
29	XXXX Seetallid	36,60	4,50	2,50		kiwi	"	15
30	III Teenijate maja	45,50	12,30	3,70		kiwi	"	20

Foto 58 Anija mõisa hoonete nimekiri ja seisukord

Krundi plaan



Fotode nimekiri

Fotod 2008.a.

1. Parema tiiva välisukse alaosa
2. Parema tiiva välisukse ülaosa
3. Kapp-tualett
4. Tiibuks ruumide 1 ja 5 vahel
5. Korstna ümar tugimüür
6. Parempoolne trepp vaheuksega
7. Kapp-tualeti võlvistik
8. Mantelkorstna pits
9. Keldriakna võlv
10. Vasakpoolsed tiibuksed ruumide 10 ja 11 vahel
11. Keldri trepp
12. Keldri trepp
13. Kivist veelaud
14. Vasakpoolne välistrepp
15. Karniisiga pottahi ruumis 7
16. Karniisiga pottahi ruumis 16
17. Peegelvõlvlagi
18. Uks ruumide 7 ja 9 vahel
19. Vasakpoolne kapp-tualett
20. Ruum 15 talalagi poola laudisega
21. Pragu otsaseinas
22. Keldriaken
23. Keldriakna trellid
24. Peegelvõlvlagi ruumis 4
25. Korsten II korrusel
26. II korruse ruumi lagi
27. Keldri võlvistik
28. Mantelkorsten seest

29. Mantelkorstna õõs
30. Profiillaudislagi
31. Mantelkorstna luuk II korrusel
32. Uks mantelkorstna ruumi I korrusel
33. II korruse mantelkorsten ja katusekonstruktsioonid
34. Korstna tugistik vahelael
35. Hoone esikülg paremalt
36. Hoone esikülg vasakult
37. Vaade lääneküljele
38. Vaade lõunaküljele
39. Vaade idaküljele
40. Viilukarniis

Vanad fotod

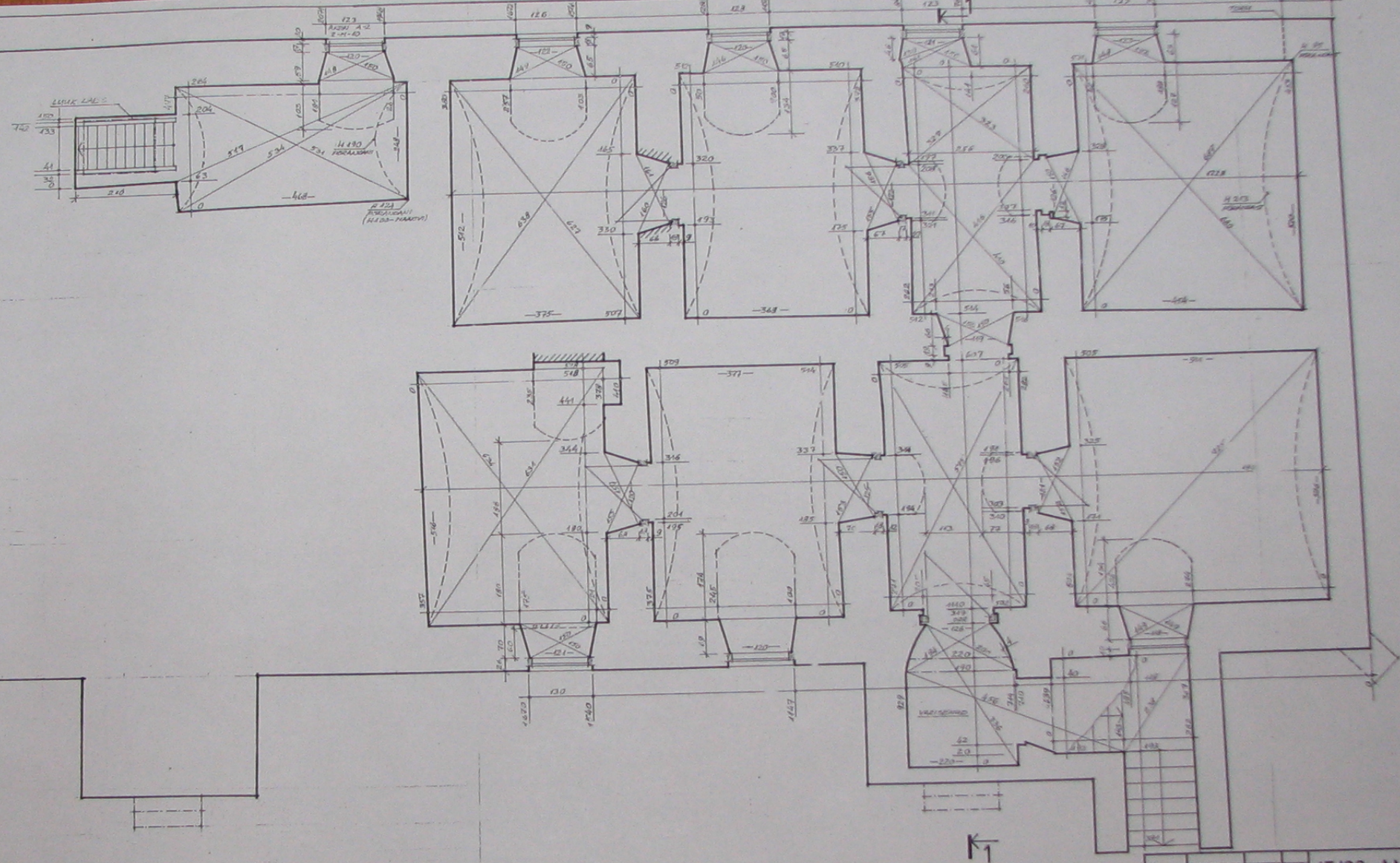
41. Mantelkorstnasse viiv uks
42. Parempoolne välisuks
43. Kapp-tualett
44. Uks ruumide 10 ja 11 vahel
45. Aken lõunaküljelt
46. Parempoolne välisuks
47. Otsaaken idaküljel
48. Katuseuuk põhjaküljel
49. Vaade lõunaküljelt
50. Vaade lõunaküljelt
51. Vaade lääneküljelt
52. Vaade idaküljelt
53. Idakülg piirdemüüri
54. Vaade põhjaküljelt
55. Teenijatemaja ahi
56. Anija mõisa plaan
57. Anija mõisa maad 1919a.

58. Anija mõisa hoonete nimekiri ja seisukord 1928a.

Jooniste loetelu

1. **2-M-0** Asendiplaan
2. **2-M-1** Keldrikorruse plaan
3. **2-M-2** Esimese korruse plaan
4. **2-M-3** Pööningukorruse plaan
5. **2-M-4** Hoone lõige 1-1
6. **2-M-5** Eestvaade
7. **2-M-6** Vaade tagant
8. **2-M-7** Otsvaated
9. **2-M-8** Välisuks
10. **2-M-9** Uks, luuk
11. **2-M-10** Aken A-1; A-2
12. **2-M-11** Metalldetailid
13. **2-M-12** Metalldetailid
14. **M-13** Korruse plaan pildistamise suuna ja foto numbriga

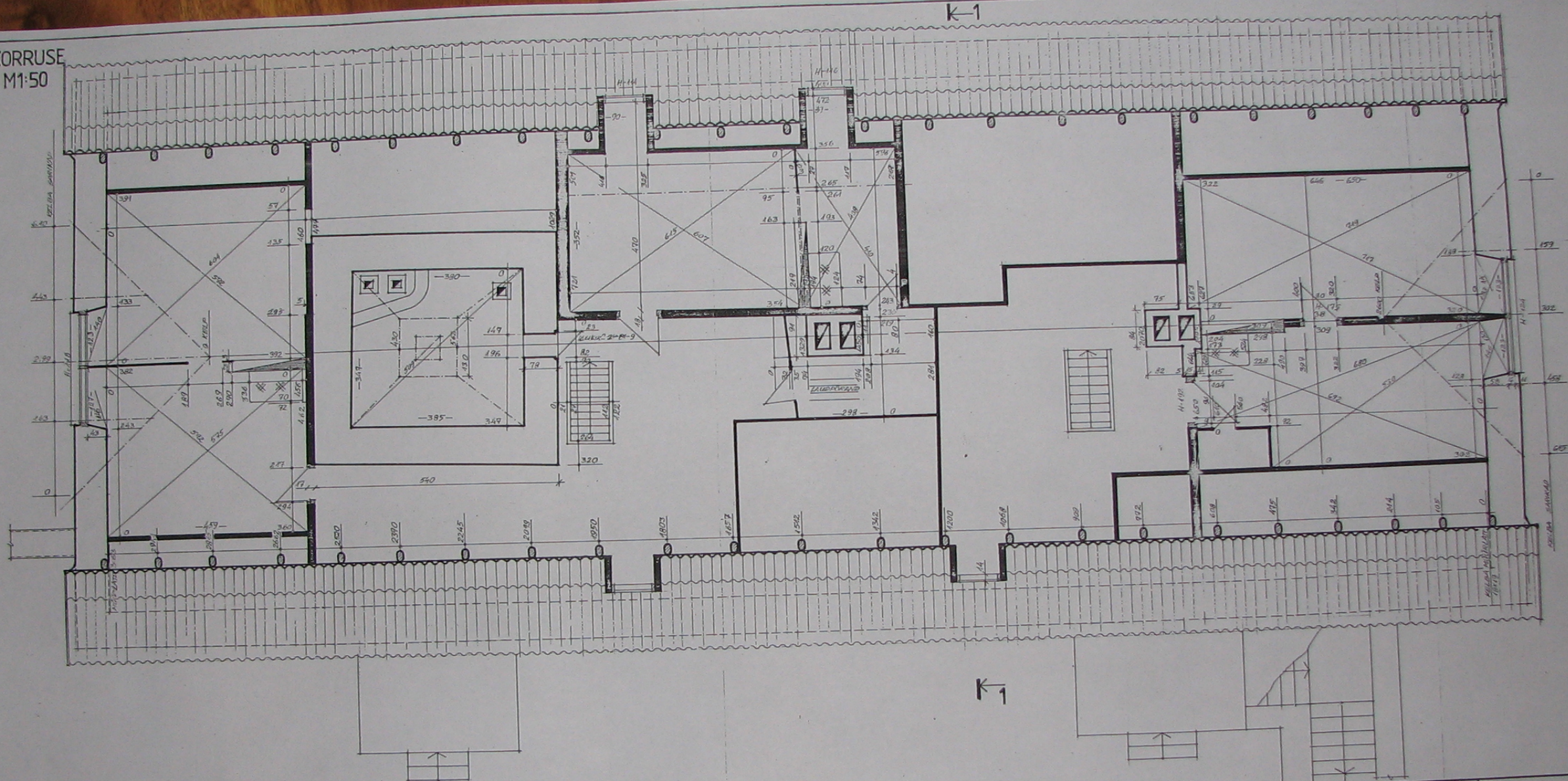
KELDRIKORRUSE PLAAN M1:50



KELDRIKORRUSE PUIKSILLUSED.
 SEINAD PÄEKIVIST, KÕHATI ÜLAOSAS TELLISTEST.
 PÕRANDAD MULLAST
 MÕÖDUD cm-TES, KÕRGUSMÄRGID m-TES

PROJEKTAANNAASE	15/89-ANJA-2-M-1	15/89-ANJA-2-M-1		
HOOTSID	USEPP	KEHRA SOVHOOS		
ANLAARPUIU		HARJU RAJ. ANJA MÕIS		
KÕRUDANUV		TEENIJATEMAJA		
AKADAK		TU	1	
TOONEST	USEPP	KELDRIKORRUSE PLAAN M1:50		
		LOOJUS & ARHITEKTUUR		

PÖÖNINGUKORRUSE
PLAAN M1:50

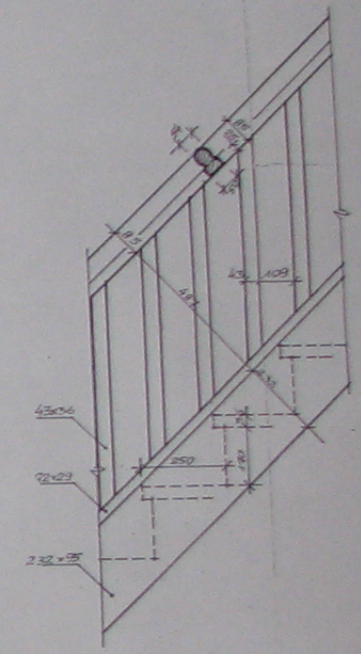
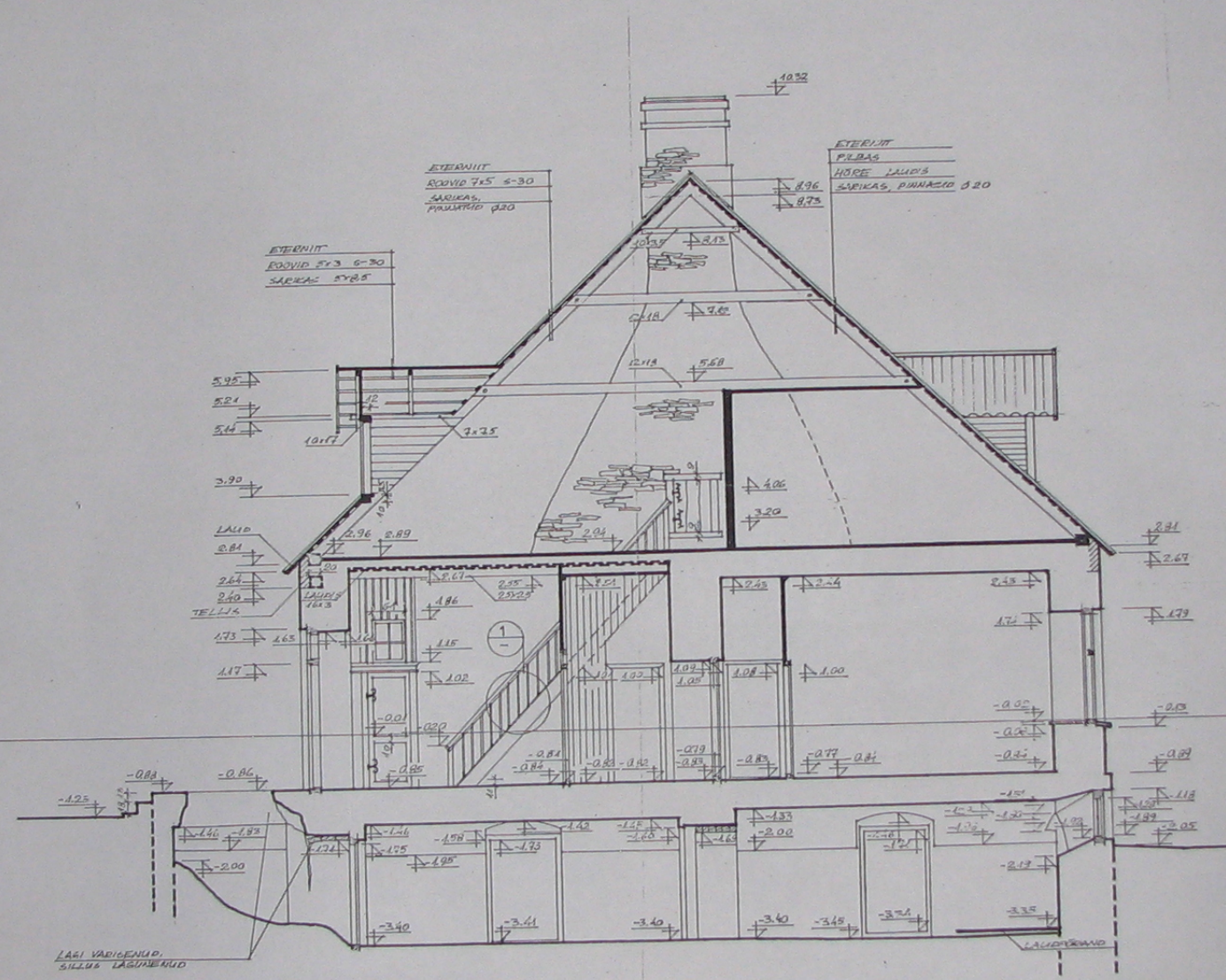


MANTELKORSTEN PÄEKIVIST.
VAHESEINAD RÕHTPALKSEINAD.
HILISEMAD LAUDEST VAHESEINAD MÕÖTMATA.
LAUDPÖRANDAD
LÕIKE 1-1 PÖÖNINGUOSAS HILISEMAD VAHESEINAD NÄITAMATA

PROJEKTSI MÕÖTISID	V. KOSE U. SEPP	1.08.00 1.08.00	1.08.00 1.08.00	15/89-ANIJA-2-M-3
JOONEST	U. SEPP	1.08.00	1.08.00	KEHRA SOVHOOS
				HARJU RAI ANIJA MÕIS TEENIJATEMAJA
				PÖÖNINGUKORRUSE PLAAN M1:50
				STAAD LENT LENTI TU 1
				LOODUS & ARHITEKTUUR

LÕIGE 1-1 M 1:50

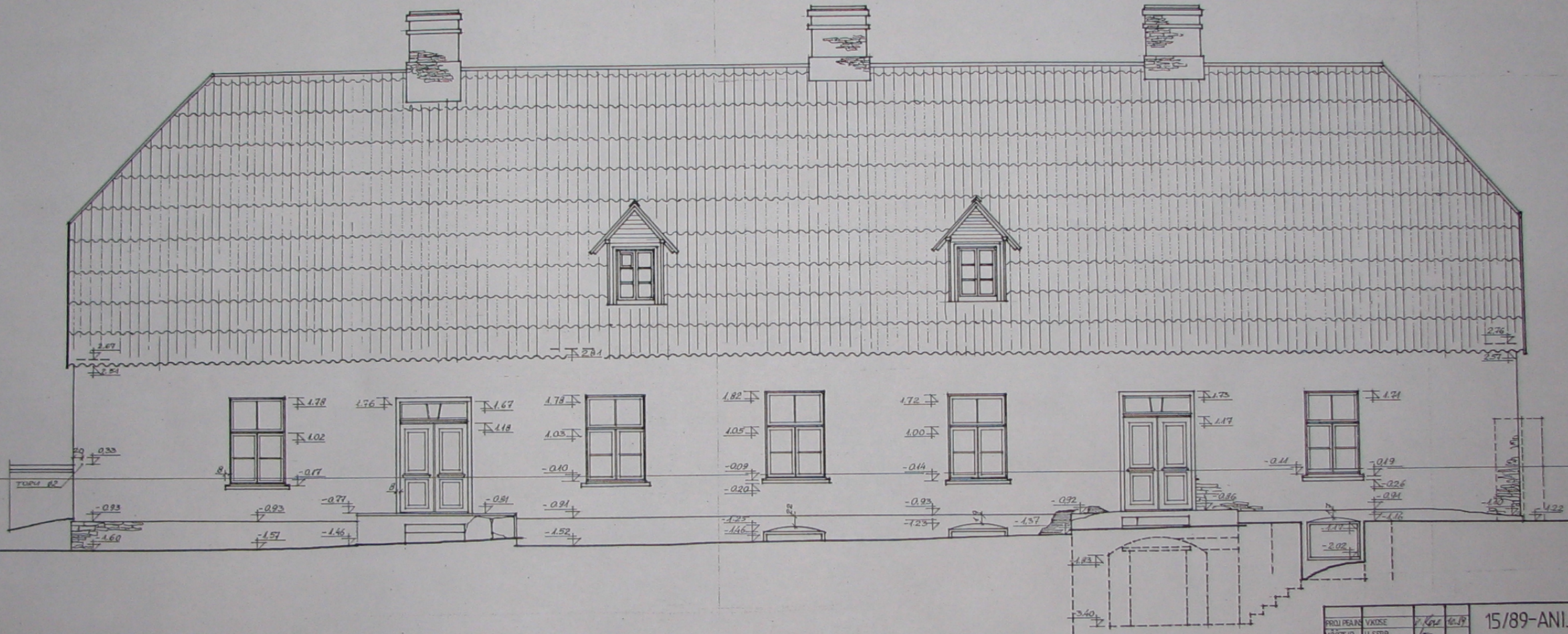
SÕLM 1 M1:10



SÕLMEL 1 MÕDDUD ANTUD MÄTES

PROJEKTSI MÕTISID	V KOSE U SEPP	1/10 1/10	15/89-ANJA-2-M-4
JONEST	AVALARPLU K BOGDANOV A KADAK U SEPP	1/10 1/10 1/10 1/10	KEHRA SOVHOOS HARJU RAJ ANJA MOIS TEENIATMAJA
			15/89-ANJA-2-M-4
			KEHRA SOVHOOS
			HARJU RAJ ANJA MOIS
			TEENIATMAJA
			LÕIGE 1-1 M 1:50
			LOODUS & ARHITEKTUUR

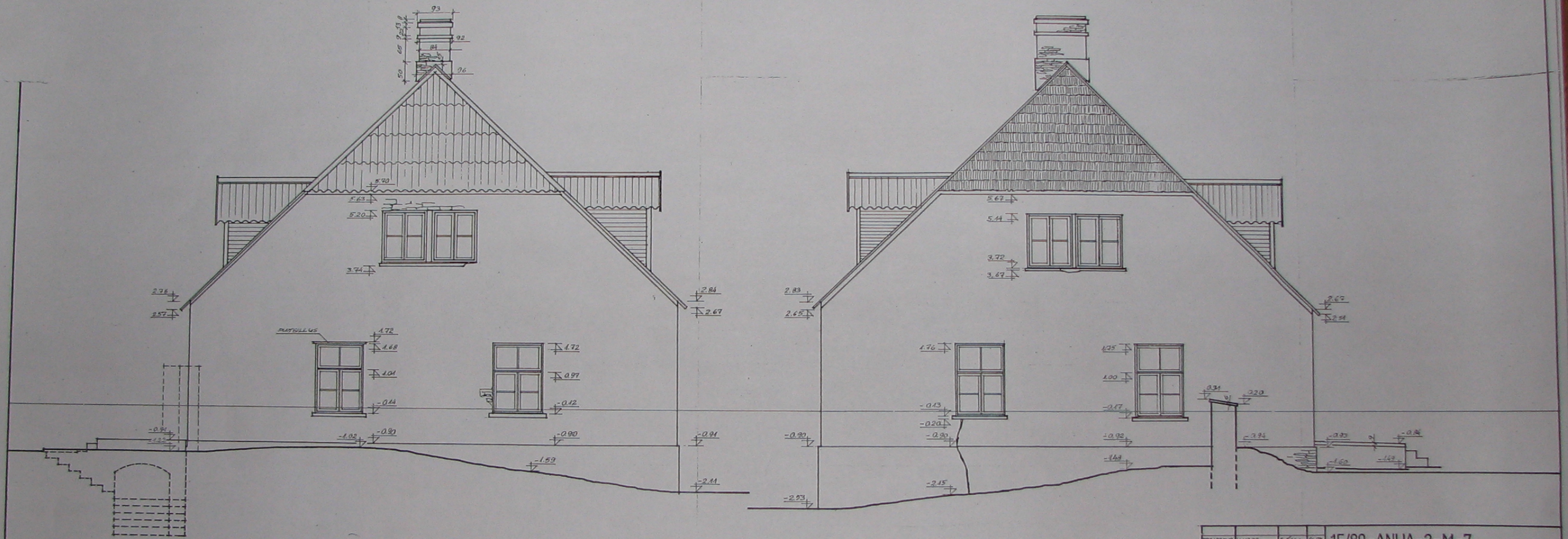
EESTVAADE M 1:50



KORSTNAPITSID PÄEKIVIST

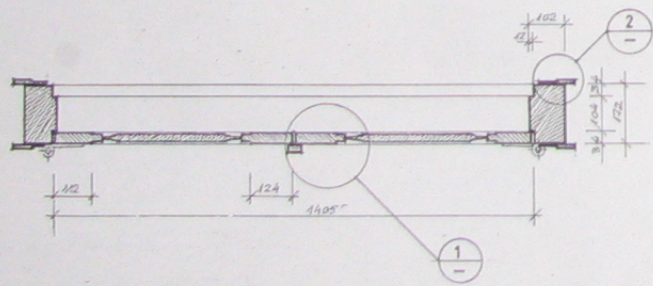
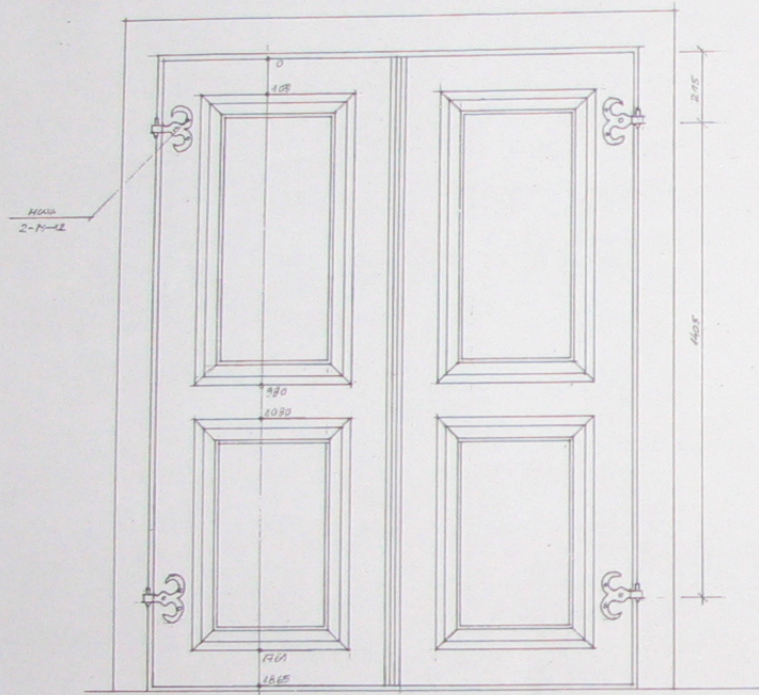
PROJEKTOR	VÄIKSE	1.10.19	15/89-ANIJA-2-M-5
MOODUSTAJA	U. SEPP		KEHRA SOVHOOS
AVAJAR PÕHI	K. BOGDANOV		HARJU RAJ. ANLIA MÕIS
JÕONEST	U. SEPP		TEENLASEMAJA
			EESTVAADE M 1:50
			LOODUS & ARHITEKTUUR

OTSAVAATED M1:50

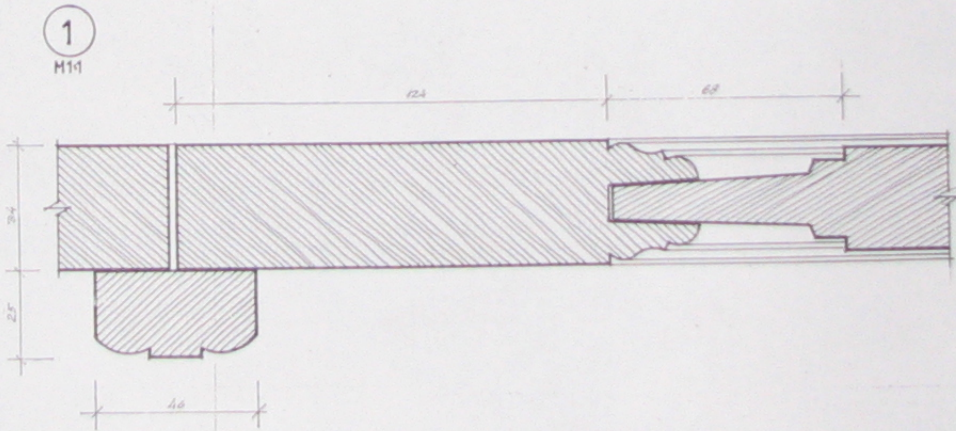
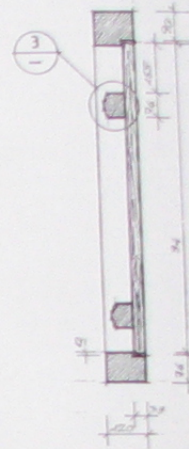
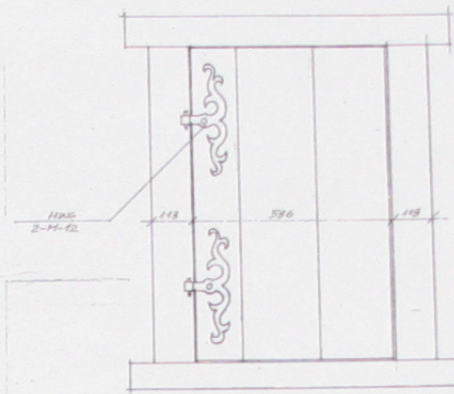


PROJEKTS	VÄRKE	E. K.	2.07	15/89-ANIJA-2-M-7		
MOOTSID	USEPP			KEHRA SOVHOOS		
	ANJARPUU			HARJU RAI ANIJA MÕIS		
	ASOODANEN			TEENIJATEMAJA		
LOONEST	USEPP			STAAB	LEHT	LEHTI
				TU		1
				OTSAVAATED M1:50	LOODUS & ARHITEKTUUR	

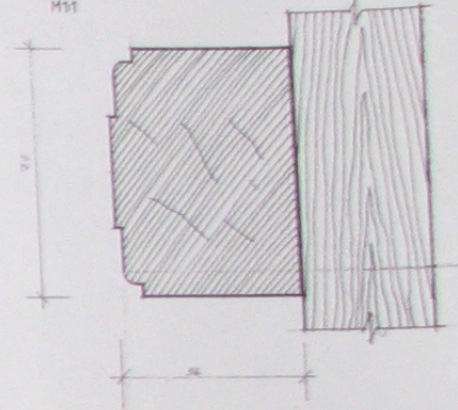
UKS M1:10



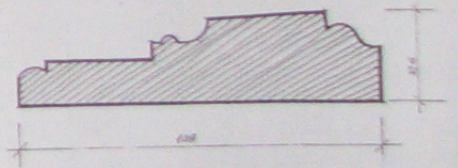
LUUK M1:10



3
M1:1



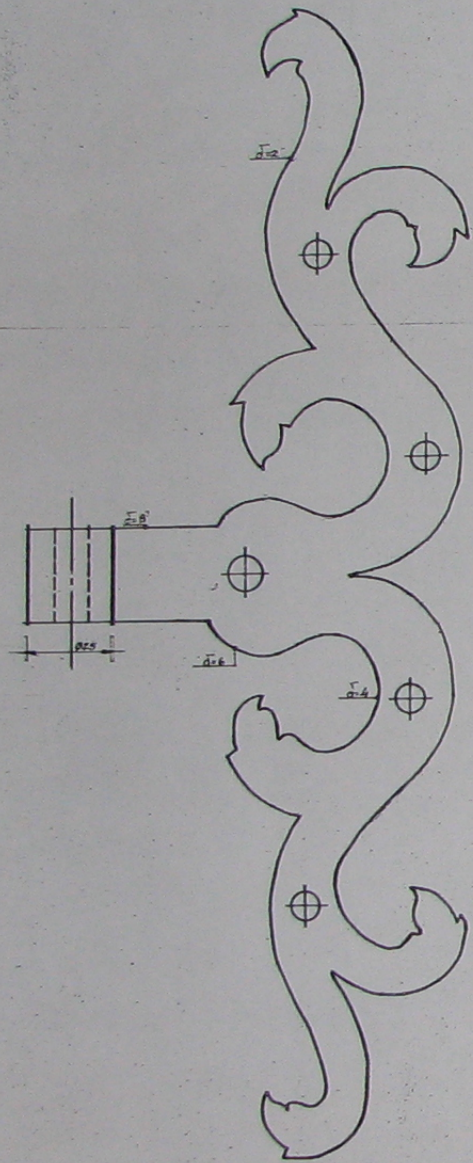
2
M1:1



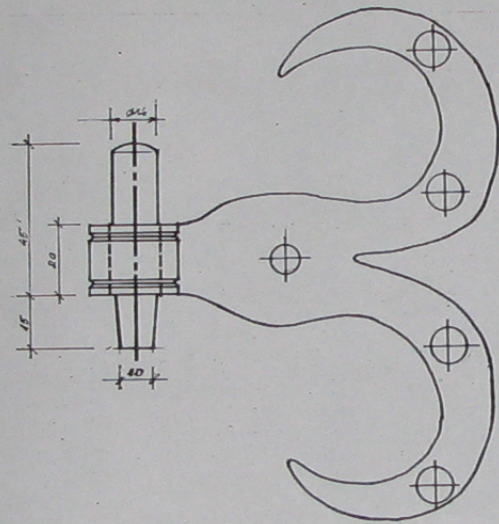
UKSE ASUNDHT VAATA JOONISELT 2-M-2
LUUGI ASUNDHT VAATA JOONISELT 2-M-3

PROJEKTAAR	UKSE	1/10	15/89 - ANIJA-2-M-9
MOOTIS	U.S.E.P.P.	1/10	KEHRA SOVHOOS
LOONEST	U.S.E.P.P.	1/10	HARJU RAJ. ANIJA MÖIS
			TEENIJATEMAJA
			UKS, LUUK M1:10
			STABO
			TU
			1
			LOODUS & ARHITEKTUUR

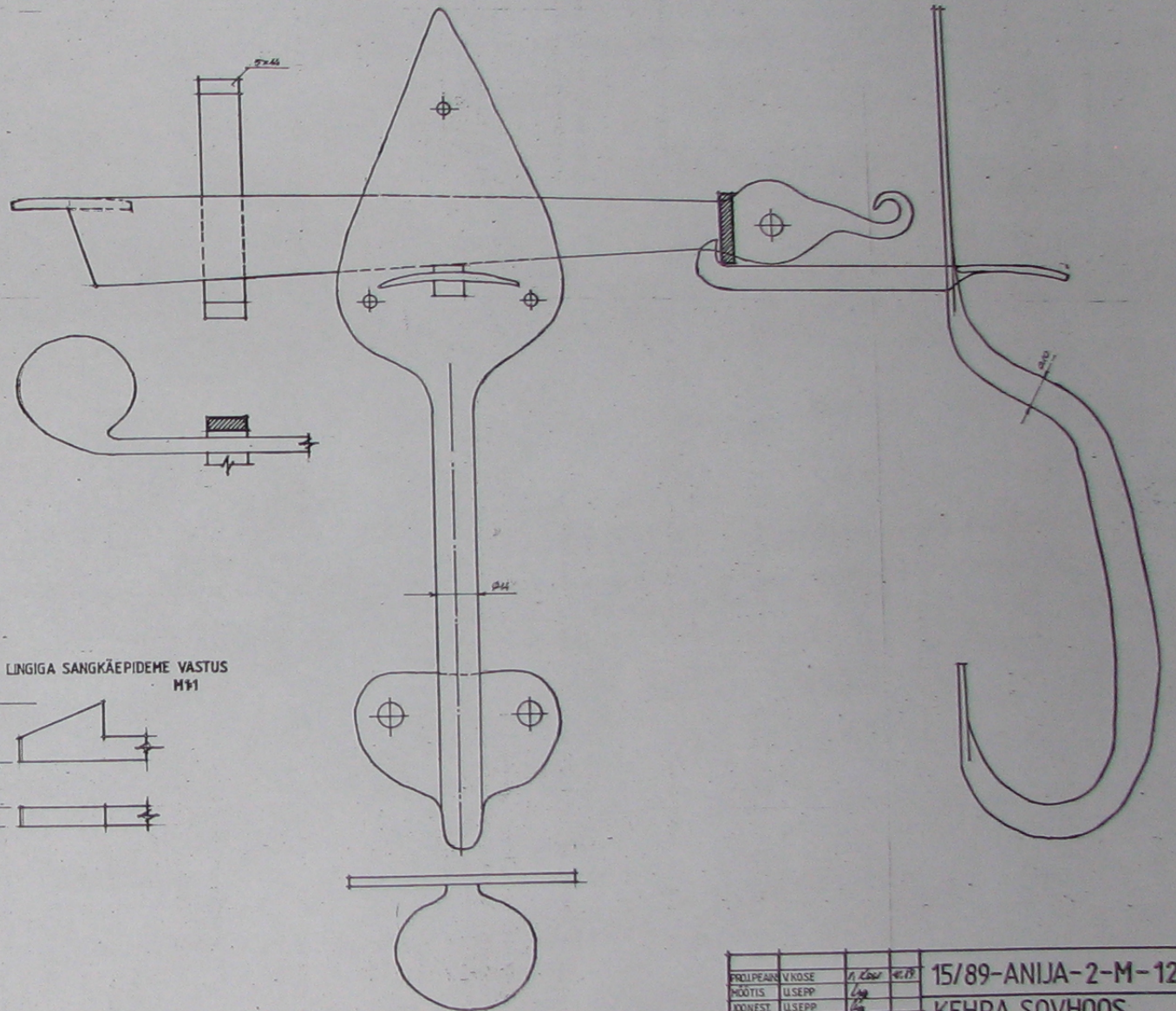
LUUGI HING M1:1



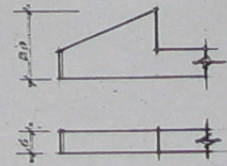
UKSE HING M1:1



VÄLISUKSE LINGIGA SANGKÄEPIDE M1:1



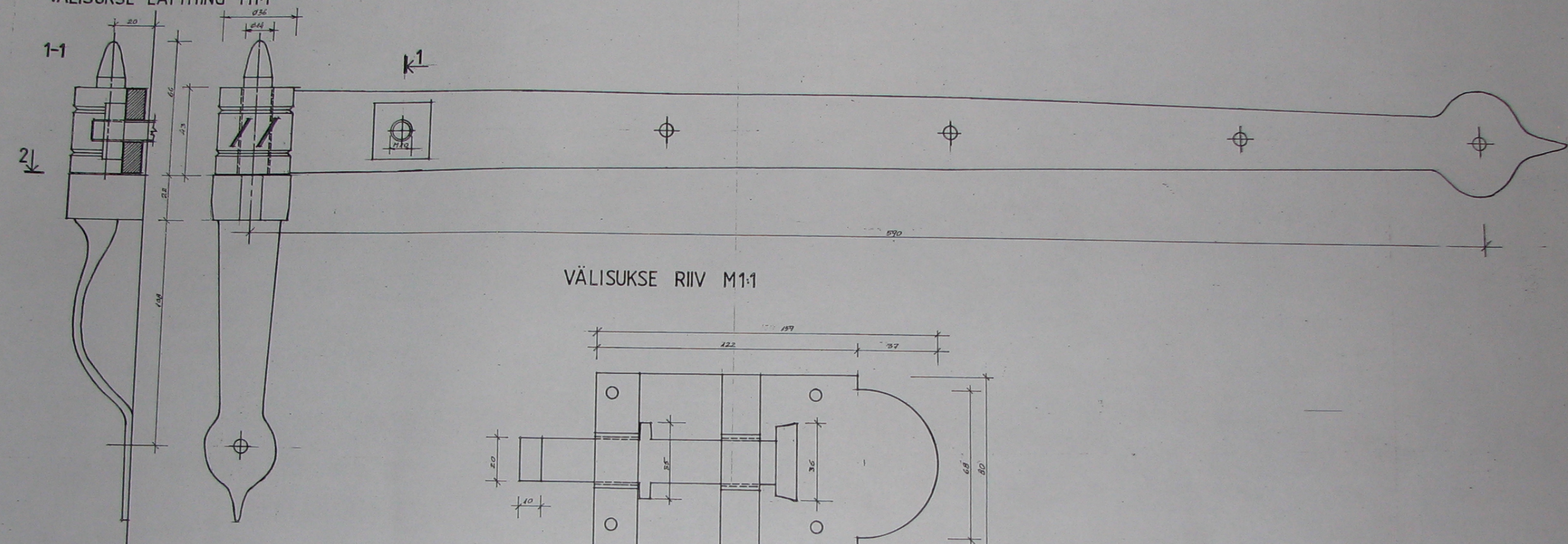
LINGIGA SANGKÄEPIDEME VASTUS M1:1



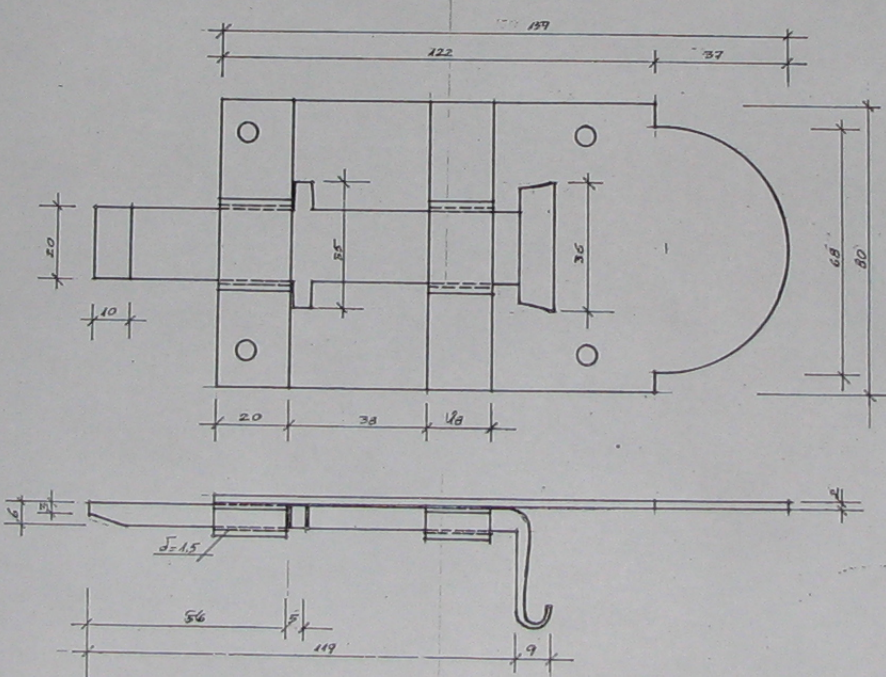
VÄLISUKS VT. JOONIS 2-H-8
UKS JA LUUK VT. JOONIS 2-H-9

PROJEKTI	VÄLISUKS	1. etapp	15/89-ANIJA-2-M-12
PROJEKTI	UKSE HING	1. etapp	15/89-ANIJA-2-M-12
PROJEKTI	VÄLISUKSE LINGIGA SANGKÄEPIDE	1. etapp	15/89-ANIJA-2-M-12
PROJEKTI	LINGIGA SANGKÄEPIDEME VASTUS	1. etapp	15/89-ANIJA-2-M-12
KEHRA SOVHOOS			
HARJU RAJA ANJA MÖIS			
TEENIJATEMAJA			
STAAD	LEHT	LEHTI	
	TU		1
METALLDETAILID M1:1			
			LOODUS & ARHITEKTUUR

VÄLISUKSE LATTHING M1:1



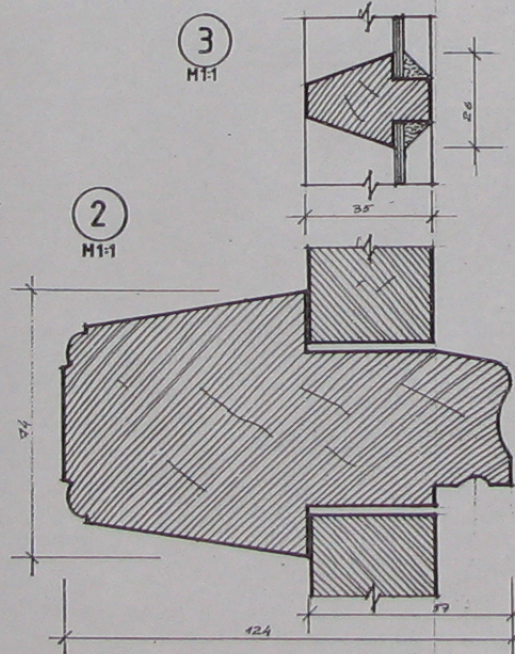
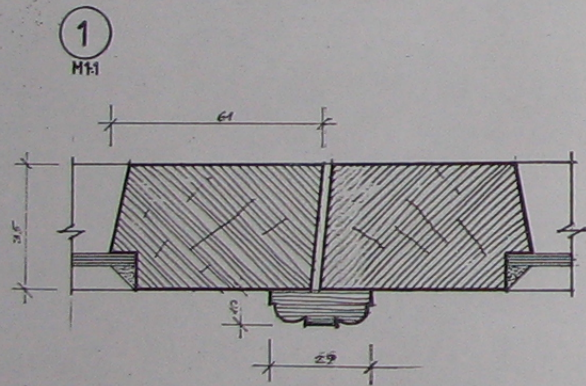
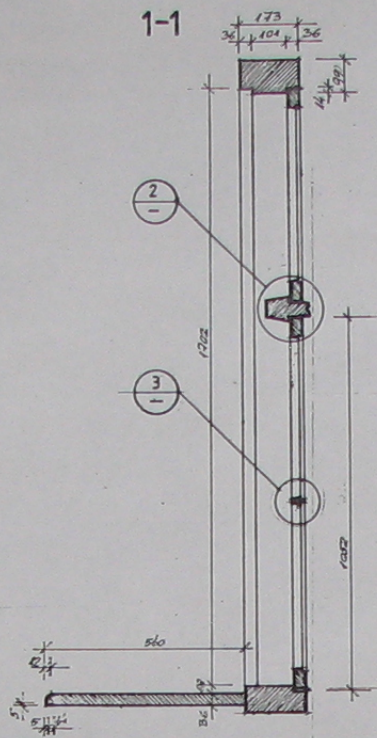
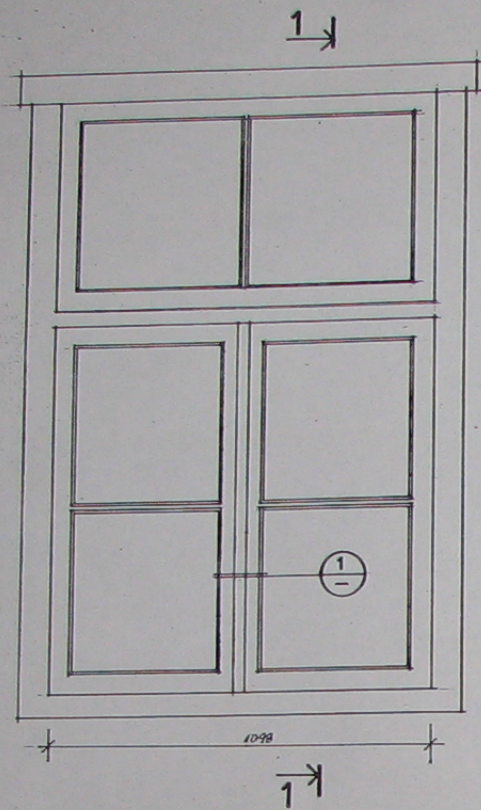
VÄLISUKSE RIIV M1:1



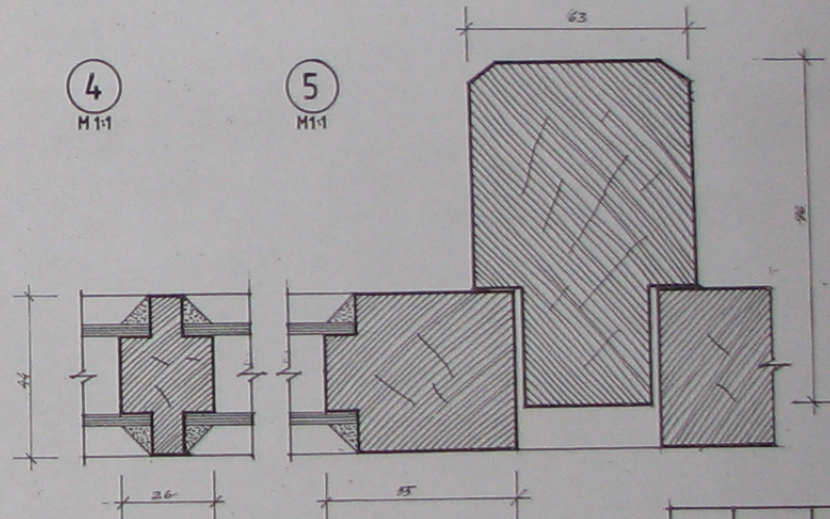
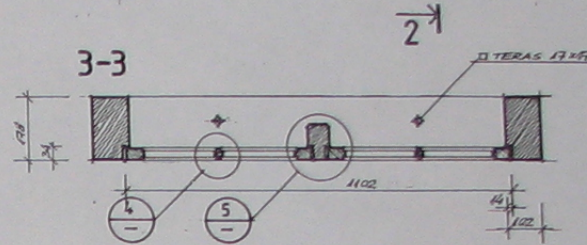
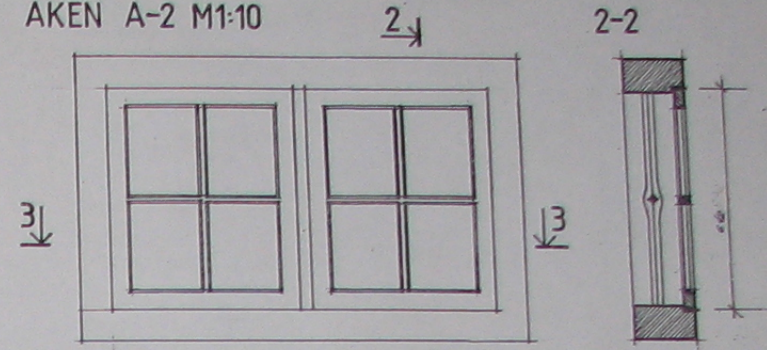
VÄLISUKS VI JOONIS 2-M-8

PROJEKANT	V. KOSE	V. KOSK	15/89	15/89 - ANIJA - 2 - M - 11
MÕTIS	U. SEPP	U. SEPP		KEHRA SOVHOOS
JONEST	U. SEPP	U. SEPP		HARJU RAJ. ANIJA MÖIS
				TEENIJATEMAJA
				METALLDETAILID M1:1
				STAAD
				LEHT
				LEHTI
				TU
				1
				LOODUS & ARHITEKTUUR

AKEN A-1 M1:10



AKEN A-2 M1:10



AKNA A-1 ASUKOHT VAATA JOONISELT 2-M-2
AKNA A-2 ASUKOHT VAATA JOONISELT 2-M-1

PROJEKTOOR	INSE	15/89-ANJA-2-M-10		
MÕISTIS	USEPP	KEHRA SOVHOOS		
JOONEST	USEPP	HARJU RAJ. ANJA MÕIS		
		TEENJATEMAJA		
		AKEN A-1, AKEN A-2 M1:10		
		STAAD	LEHT	LEHTI
		TU		1-
		LOODUS & ARHITEKTUUR		