

EESTI KUNSTIAKADEEMIA
Kunstikultuuri teaduskond
Muinsuskaitse ja restaureerimise osakond

Lea Jakobson

**MUINSUSKAITSE ERITINGIMUSED
ALATSKIVI VALLAMAJA (ENDINE VALITSEJAMAJA)
FASSAADIDE RESTAUREERIMISE PROJEKTI
KOOSTAMISEKS.**

Objekti aadress: Tartu mnt.1, Alatskivi alevik, Alatskivi vald, Tartumaa

2007/2008. õ-a. Arhitektuuri konserveerimise ja restaureerimise täiendkoolituskursuse
lõputöö

Tartus, 2008

Autorideklaratsioon

Kinnitan, et olen koostanud antud lõputöö iseseisvalt ning seda ei ole kellegi teise poolt varem kaitsmisele esitatud.

Kõik töö koostamisel kasutatud teiste autorite tööd, olulised seisukohad, kirjandusallikatest ja mujalt pärinevad andmed on töös viidatud.

„ ” 200... a.

.....
(allkiri)

Töö vastab kehtivatele nõuetele ja lubatud kaitsmisele:

„ ” 200... a.

.....

Kaitstud hindede:

.....

„ ” 200... a.

.....

SISUKORD

1. SISSEJUHATUS	lk.2
2. AJALOOLINE ÜLEVAADE JA DATEERINGUD	lk.3
3. EHITUSLIK ÜLEVAADE	lk.5
4. TEHNILISE SEISUKORRA HINNANG, VÄÄRTUSHINNANGUD JA ETTEPANEKUD	lk.8
5. MUINSUSKAITSE ERITINGIMUSED	lk.11
6. KASUTATUD ALLIKMATERJALID JA KIRJANDUS	lk.12

LISAD:

7. JOONISED	
7.1. SITUATSIOONISKEEM	joonis 1
7.2. KATASTRIÜKSUSE PLAAN 19.10.2007	joonis 2
7.3. FRAGMENT SITUATSIOONIPLAANIST (KRPI, töö 30177, 1982.a.)	joonis 3
7.4. FRAGMENT ALATSKIVI MÕISE PLAANIST AASTAST 1814	joonis 4
7.5. EESTVAADE (PI Kommunaalprojekt, T-1794-62, AE-6)	joonis 5
7.6. OTSVAADE MAANTEELT (PI KP, T-1794-62, AE-7)	joonis 6
7.7. VAADE ÕUELT (PI Kommunaalprojekt, T-1794-62, AE-8)	joonis 7
7.8. OTSVAADE (PI Kommunaalprojekt, T-1794-62, AE-9)	joonis 8
7.9. KELDRIKORRUS (Alatskivi KK ühiselamu inv.plaan)	joonis 9
7.10. 1.KORRUS (Alatskivi KK ühiselamu inv.plaan)	joonis 10
7.11. 2.KORRUS (Alatskivi KK ühiselamu inv.plaan)	joonis 11
7.12. LÕIGE A-A (Alatskivi KK ühiselamu inv.plaan)	joonis 12

PI Kommunaalprojekt, Alatskivi KK ühiselamu tehnilisest tööprojektist, T-1794-62:

7.13. KELDRIKORRUS	joonis 13
7.14. ESIMENE KORRUS	joonis 14
7.15. TEINE KORRUS	joonis 15
7.16. LÕIKED	joonis 16

8. FOTOD 1 – 36	
-----------------	--

1. SISSEJUHATUS

Käesolev töö on koostatud Alatskivi Vallavalitsuse tellimisel. Töö eesmärgiks on koostada muinsuskaitse eritingimused Alatskivi Vallamaja (endise Alatskivi mõisa valitsejamaja) fassaadide remondiks.

Vallamaja on arhitektuuri-mälestisena kaitse all (KRM, mälestise reg.nr.7166, arvel alates 16.09.1997).

Vallamaja asub Tartu Maakonnas, Alatskivi vallas, Alatskivi alevikus.

Krunt asub Alatskivi asulas Tartust Kallastele suunduva maantee ääres. Maapinna reljeef tõuseb põhja suunas. Pinnase moodustab liivakivikiht, mis on kaetud mustmulla kultuurkihiga.

Hoone kuulub piirkonna suurimasse - Alatskivi mõisaansamblisse, mälestise tunnuseks on kirjeldatud kui näidet 19.saj.iseloomulikest ehitustraditsioonidest, algupärast hoonemahtu, arhitektuurseid kujunduselemente ja ehituskonstruksioone (kultuurimälestiste riiklik register 18.04.2008).

Eelnevalt on hoonele koostatud ARC Projekt OÜ poolt järgmised projektid:

- 1) Muinsuskaitse eritingimused Alatskivi Vallamaja (endine valitsejamaja) akende ja katusekatte vahetuse projekti koostamiseks, töö nr. 2006-024
- 2) Alatskivi vallamaja teise korruse akende asendamise projekt, töö nr. 2006-068
- 3) Alatskivi Vallamaja (endine valitsejamaja) katusekatte vahetuse projekt, töö nr. 2007-016

Nendest projektidest on realiseeritud teise korruse akendevahetus, katusekate on vahetamata.

Käesoleva töö koostamisel soovin tänada SA Alatskivi Loss juhataja pr. Külli Musta, kelle käest on pärit enamused selles töös kasutatud vanu fotosid ja Alatskivi Vallavalitsuse vallainsener hr. Kalev Haljasmetsa, kes on oma kooliteed alustanud just Alatskivi koolist ning oli meelsasti nõus meenutama kuidas oli siis...

2. AJALOOLINE ÜLEVAADE JA DATEERINGUD

1225.a. sai Alatskivi piirkonna valitsejaks Tartu piiskop.

Ordu ajal, Tartu piiskonna päevil (1224-1561) laiusid kahel pool Emajõe Wrangellidele läänistatud maa-alad. 16.saj. keskel asutati põhja poole Emajõe Kodavere kihelkonda Alatskivi mõis (saksa k. Allatzkiwwi). 1540-ndate alguses pärandas Tartu stiftsrat Johann Wrangel mõisa oma pojale Tönnies Wrangelile.

16. sajandi lõpus Liivi sõja (1579-82) käigus Poola võimu (Transilvaania vürst Stefan Bathory valitsusaeg) alla sattudes saksa aadlilt võõrandatud maadele riigimõisade rajamise käigus võeti mõis omanikelt. Alatskivi mõis ühendati varem Varbeki lossile kuulunud Kastre mõisaga.

Nime saamine. 1582.aasta poola revisjoni järgi seisid Alatskivi jõel kolm veskit, mida vastavalt nende järjestikusele asetusele nimetati Pelmen, Kiesmen ja Alamin. Alumise veski järgi on Alatskivi oma praeguse nime saanud. Nimesaamis muistendeid on teisigi .

Esmamainimine mõisana - Hof Alleskiue on 1601. aastast. Oli algselt seotud Elistvere mõisaga Äksi kihelkonnas.

Varaseim Alatskivi mõisa maade plaan on säilinud aastast 1688 ja on valmistatud maamõõtja Eric Reyter'i poolt (pealkirjaga "Allas-Kiwi twenne Hoff...", RAKA f.308 nim.2.s.ü.223). Sellel kujutatud järgi võiks oletada, et mõisa asustus paiknes mõlemal pool järve (N.Raidi ajaloolisest õiendist).

Aastani 1626 valitses mõisat kirjutaja Siemenssen.

1627 renditi Alatskivi riigimõisana Schwengelnille.

Rootsiaja algul, kui Eestimaal viidi läbi uus administratiivne jaotus kinkis 1628.aastal Gustav II Adolf mõisa Norrköpingi õiguse alusel oma sekretärile Johann Adler Salviussele.

1642 ostis mõisa sõjakomissar Hans Dettermann Cronmann.

1725 - H.D.Cronmanni päranduse jagamisel pärijate vahel moodustus Alatskivist kaks mõisa - Vana- ja Uus-Alatskivi (Neu- ja Althof), tõenäoliselt asus mõis(ate) hoonestus mõlemal järve kaldal.

Vana-Alatskivi ostis von Essen.

1734 - mõlemad mõisad taas Cronmannide omanduses.

1753 - Hans Dettermann Cronmanni pojapoja poeg Joachim Cronmann müüb Alatskivi mõisa rittmeister Otto Heinrich von Stackelbergile.

Stackelbergide aadliperekond oli Eestis üks mõjukamaid ja jõukamaid. Stackelbergid resideerusid peamiselt Elistvere mõisas, Alatskivi peeti jahimõisana ja sinna põigati haruharva. Majapidamist korraldasid peamiselt rentnikud. Stackelbergide valitsusajast 1753-1843 pärineb ajalooline kaart maamõõtjalt Sengbuscilt (valmistatud 1814.aastal) – puidust peahoone paiknes umbkaudu praeguse lossi asukohal.

Otto Heinrich'ilt läks mõis pärandina tema pojale Reinhold Johan von Stackelbergile (1754-1810), kes pärandas mõisa oma pojale Reinhold Andreas von Stackelbergile (1797-1869).

1814.aastast säilinud kaarti ja tänapäeva hoonestust võrreldes on endistest hoonetest on koha säilitanud vaid kirik, veski ja kõrts; enamuse hoonestust järve lõunakaldal. 1814.a. kaartil on valitsejamaja asukohal kujutatud põllumaa.

1843 abiellus Reinhold Andreas von Stackelbergi tütar Sophie Heloise Marie Euphrosine von Stackelberg (1825-1909) Luunja paruni poja Ernst Friedrich von Nolcken'iga (1814-1900). Sophie päris kaasavarana Alatskivi mõisa.

1865 sai Ernst Friedrich von Nolcken äialt volikirja Alatskivi mõisas asju korraldada. 1873. aastast alates elas püsivalt Alatskivil Sophie ja Ernst von Nolckeni vanem poeg Arved Georg von Nolcken (1845-1909). Vanemad Ernst ja Sophie von Nolcken asusid 1869. aastast elama Kabina mõisa.

Millal ehitati valitsejamaja?

On teada, et valitsejamajast üle maantee asuv köstrimaja sai valmis 1850. aastal. Oletatavasti võis mõni maantee äärses mõisakeskuse hoonetest kerkida siia ligikaudu 1865. aasta paiku, kui Ernst Nolcken sai äialt volikirja Alatskivi mõisa asju korraldada.

Kuid räägitakse ka Stackelbergide uuest põllukividest ühekorruselise mõisa peahoonest, mida nimetati "alumiseks häärberiks".

Valitsejamaja asub lossist ca 400 m kaugusel läänes Tartu-Kodavere maantee ääres, paiknedes suuremas majandushoonete kogumis – valitsejamaja, ait-kuivati, sepikoda, hooned meistrite töötubade ja eluruumidega, karjakastell, teenijatemaja, kõrvalhooned.

Arvatavasti oli rajatud selle ümbrusesse ka organiseeritud haljastus – tänapäeval viitavad kunagisele pargile vanad pärnapuud, vanadest puudest moodustuv aimatav poolring, mis võiks olla märgiks kunagi seal asuvast lehtlast, samuti puuderead mõlemal pool Tartu-Kallaste maanteed.

1875. aastal abiellusid Arved Georg von Nolcken ja Josephine Karoline Elise Loewestern (1857-1920). Mõisasüdant hakati esinduslikumas stiilis välja ehitama. Lossi asupaigaks valis A.G. von Nolcken Stackelbergi vana puust härrastemaja kõrval asuva platsi. Kerkis uhke historitsistlik (uusgootika) loss Šotimaal asuva Balmorali lossi eeskujul. Ettevalmistused lossi ehituseks algasid 1876. a., pidulik nurgakivi panemine toimus 1880. a., elama asuti 1882. a., lõplikult valmis loss 1885. a.

Lossi ehitamise ajal elas mõisnikupere maanteeäärses härrastemajas – "alumises häärberis".

Peale lossi valmimist 1885. aastal jäi härrastemaja I korrus mõisavalitseja Vernalter Wilhelm Funcke käsutusse ja katusealuse ärklitubades elas ja töötas metsahärra. Funcke elas kuni lossi valmimiseni vanas puidust mõisahäärberis, mis seejärel lammutati.

"Spordiplatsi servas kuuskede all paikneb möödunud sajandist pärinev maakivist valitsejamaja, mille ärklikorruks olid metsniku korter ja kontor. Märtsis 1905 kogunes siia mitmesajaline rahvahulk, kes algul esitas oma nõudmisi võrdlemisi rahulikult; kui aga metsnikuga tüli sügenes ja ta rahva pihta tulistas, siis valitsejamaja ning loss rüüstati, põletati ka 5 heinakuuni." (Kaljola Kirt. "Siin ja sealpool maanteed. Tartu rajoon" Tallinn, Eesti Raamat 1988.)

Peale 1905. a. mässu lahkusid Nolckenid Alatskivilt Tartusse, hiljem Saksamaale, mõis anti rendile Benjamin Bergmannile (23. aprillist 1906), kes jätkas rentnikuna ka mõisa pärimise teel üleminekul Arved Georg von Nolckeni keskmise poja senine Luunja parunile Heinrich Reinhold von Nolckenile 1909. aastal.

Kuni aastani 1919 oli hoone kasutusel mõisavalitseja ja metsahärra residentsina.

1919.aastal Eesti Vabariigi Asutava kogu poolt vastuvõetud maaseadusega võõrandati rüütlimõisad. Alatskivi mõis võeti 1919.aastal Eesti Põllutöoministeeriumi hoolekande alla. 1920 koostati täielik mõisahoonete nimekiri, kus kokku oli inventeeritud üle 100 ehitise. 1923. aastast toimus Alatskivi riigimõisana.

1929.aastal ostis vallavalitsus riigimõisalt valitsejamaja koolile ja samal aastal ehitati see ümber algkooli hooneks. 6-klassiline Alatskivi Kõrgem Algkool alustas tööd 24.novembril 1929, juhatajaks Nikolai Kool, kelle õlul oli ka koolimaja rajamine ja sisustamine õpetajate, õpilaste ja lastevanemate abiga. Tema kooli peeti Tartumaal üheks parimaks õpitegevuse ja ka materiaalse baasi poolest. Majja mahutati ka internaadiõpilased, kooliteenija pere ja neli õpetajat.

Valitsejamaja lossipoolses otsas elas ka kauaaegne Alatskivi arst Voldemar Lindpere. Sealsamas võeti ka haigeid vastu. Hiljem kolis arstipunkt lossi. (Peipsi piiril, Anne ja Karl Elken)

1940.aastal lisati koolile 7.klass.

1950. aastast alates nimetati kool Alatskivi Keskkooliks, avati korraga 8. ja 9. klass, töötati mitmes vahetuses.

1962. aastal valmis Alatskivil uus koolimaja ja endine koolimaja ehitati ümber kooli internaadiks, majja jäid ka õpetajate korterid. Internaat likvideeriti 1994.

Praegu on hoone kasutusel büroo- ja administratiiv hoonena, haldaja - Alatskivi Vallavalitsus. Esimesel korrusel on valla ametiruumid. Osa ruume on renditud politseile piirkonna konstaabli ametiruumiks, Eesti Energia esindusele, Elioni esindusele, MTÜ Alatskivi Looduskeskusele. Teisel korrusel asuvad Alatskivi Kaunite Kunstide ruumid. Keldrikorrusel asuvad Alatskivi Noortekeskuse ruumid.

3. EHITUSLIK ÜLEVAADE.

Alatskivi valitsejamaja moodustab koos kõrvalhoonetega kompaktse ja korrapärase ansambli.

Korrapärast nelinurkset õue piirab idast maantee poolt endine tall, mis pärast valitsejamaja koolile saamist 1929.aastal kohandati riigimõisa valitseja ja tema ametnike töö- ja eluruumideks, nõukogude ajal oli seal lühikest aega sovhoosikeskus, praegu on hoone erastatud – seal asuvad Kivi Kõrts ja Aigne Taska pood.

Õue põhjaküljes asub maakividest ja tellistest välisseintega endine ait-kuivati, sovhoosi ajal olid seal samuti kuivati, ait ja laod. Hoone on osaliselt restaureeritud ja sinna tulevad Alatskivi Looduskeskuse ekspositsiooniruumid, õppeklass, lugemissaal, majutusruumid.

Läände jääb maakividest välisseintega endine puutöökojaga kutsarimaja, nõukogude ajal asus seal puutöökoda ja elasid sovhoosi pered. Tänapäeval asuvad seal Eesti Posti postkontor, väike teiseringi riidepood ja väike puutöökoda.

Valitsejamaja jääb õue lõunakülge. Hoonest lõunas asub suurte puudega piiratud haljasala, koolimaja aegne staadion ja katseaed, praegu lihtsalt muruga kaetud plats.

Alatskivi valitsejamaja oli algselt maakiviseinte, katusekorruse, täiskeldriga kõrge sokli ja viilkatusega lihtsa nelinurkse ehitusmahuga ühekorruseline hoone (fotod 1, 2 ja 3). 1920.aastal koostatud mõisahoonete nimekirja järgi oli hoone 41,65m pikk, 15,95m lai ja 5,50m kõrge kivist seinte ja kivikatusega, heas korras. Välisseinte nurgad olid laotud kvaadritena tellistest ja krohvitud. Uste ja akende ümbrus oli laotud tellistest ja krohvitud. Keldri vahelagi - piilarsammastel tellistest võlvitud laed (fotod 31, 32). Põhikorruse vahelagi puittaladel, katusekonstruktsioon – puidust, katusekate - katusekivi. Teada ei ole viilude ja ärkli väljaehituse seina materjal. Keldri majandusruumid asusid kahelpool laia kesket koridori. “Piki keldrikorrust käis läbi koridor, kust võis kahehobuse plaanvankriga läbi sõita. Keldriruumides hoiti mõisnikkude ajal peale aia- ja köögivilja ning muu kraami ka mõisa viinavabrikus valmistatud piiritust.” (A.Lindpere käsikirjast).

Fotodelt 1 ja 2 võib näha, et sissepääsud olid lõunafassaadi keskel ja lääne otsafassaadis, arvata võib et ka ida otsafassaadis. Põhjafassaadil põhikorrusele sissepääsu kohta andmeid ei ole. Põhjafassaadis asuva kaarsillusega keldriakna järgi (fotod 11, 22) võib oletada, et seal võis asuda keldriuks majandusruumidesse (kõik ülejäänud keldriaknad on talasillustega). 1962.aasta ümberehitusprojekti järgi võib järeldada, et keldrikorrus oli põhikorrusest eraldi sissepääsudega. Samuti võisid olla eraldi sissepääsudega põhikorrus ja katusekorrus.

Fotodel 1 ja 2 näha olevate sissepääsude ees oli puitpostidel kelp-varikatustega ja omapärase kujundusega (puit)piirdetega kivisoklil terrassid. Fotolt 3 võib aimata, et piire lääneterrassil võis langeda 1905. aasta rüüstamise ohvriks. Lõunafassaadi lai trepp oli kivist ning varikatuse kohal asus ärklikorruse kivist viilkatusega väljaehitis. Lõunakülje varikatuse sokkel ja trepp on näha veel peale 1929.aasta teise korruse pealeehitamist, ent koos ärklikorruse väljaehituse likvideerimisega kadus varikatus, samuti on piirete väljanägemine muutunud (fotod 6 ja 7).

Lääne otsafassaadi trepp oli kitsam puittrepp (foto 2). Soklist oli sissepääs keldrisse, mis on olemas ka täna. Ida otsafassaadis võis olla algselt analoogne sissepääs kui lääne otsfassaadiski. Fotolt 5 on näha selle kujundus peale 1929. aasta ümberehitust. Koolimaja peasissepääs asus maanteepoolses otsas, koridorist viis lai trepp teisele korrusele.

Ärklikorruse väljaehitise lammutamise järgselt jäi endisesse katusekarniisi vahe (fotod 7, 9). Kuna hoone põhjafassaadil jooksev karniis täies pikkuses, võib oletada et seal katusekorruse väljaehitust ei olnud.

Hoone audentne plaanilahendus on teadmata, kuna 1929.aasta II korruse pealeehitamiseega lammutati ärklikorrus, põhikorruusel tehti aga kapitaalseid ümberehitusi, samuti keldriruumides.

4.jaanuaril 1929.aasta ostis vallavalitsus riigimõisalt valitsejamaja 19402 krooni eest koolimajaks.

“Põllukividest ühekorruseline “alumine häärber” ehitati põhjalikult ümber. Lammutati vanad mädanenud laetalad, osa vaheseinu, kuus valgetest kahhelkividest ahju, laiendati suurt treppi (hoone idaosas), lõhuti maha senised verandad ja tehti uued (hoone idaotsas, foto 7). Endises suuruses jäeti alles välissein ning põhiliselt säilitati ka vanad akna- ja ukseavad. Tartu ehitusmeistri Aleksander Golubevi ettepanekul otsustati teha majale peale ka teine korrus, kasutades selleks vanadest mõisahoonetest saadaolevaid telliskive. Nähtavasti lammutati sel otstarbel koertemajake, triiphoone ja lossist lääne pool asunud katusega värav. Kokku tarvitati vanu puhastatud telliskive 47200 tk. Majja seati keskküte (A/S C.Siegel). Hoone välisseina ilustati krohvimisega lõhustatud graniitkivikildudega. Ehitustööd kulgesid kiiresti. Suvel oli

ametis üle 30 töömehe. Uue koolimaja avamispidu peeti juba 24.novembril 1929.a.” (MKA, A-617, Lisandusi Alatskivi mõisa ajaloolisele õiendile).

1929. aastal alguses oli otsustatud, et II korrus ehitatakse puust, kuna aga Alatskivi metskond küsis palkide eest kõrget hinda, pöördusid vald ja kool riigimõisa poole palvega saada telliskive endistest mõisa tarvitamata ja kõlbmatuks muutunud kivihoonetest nagu kõlakoda, koertetall, triiphooone ja lossi põhjapoolsed auväravad. Loodeti koguda 40-45 tuhat tellist a 2 senti. Ostja pidi ise lammutama ja kivid puhastama. Teise korruse seinad laoti tellistest paksusega 65-75cm.

Säilinud on Alatskivi vallavolikogu ja A. Golubovi vaheline Ehitustöö leping ja Tehnilised tingimused puust koolimaja ehitusel (ERA.2893.1.237), mis annab ülevaate tollaegsetest ehitustavadeist ja materjalikasutusest.

1929. aasta ehitustöödega sai katusekatteks valtsitud tsinkplekk.

Fotodelt on näha 1929.aasta ehitusega paigaldatud akende jaotust – ülemine framuug kolme jaotusega, alumine kahele poole avanev aknaosa samuti kolme jaotusega, raami värvitoon on tume vastandudes keldri ja esimese korruse aknaümbruse ning teise korruse seinaga heleda tooniga (fotod 4, 5, 6, 7).

1962.aastal valminud internaadi ümberehitus projekti seletuskirjast selgub, et ainuke betoonastmetega trepp oli hoone maanteepoolses osas, õuepoolse välisseina ääres asusid kuivkäimlad sissepääsuga õuelt, internaadiruumidel puudusid abiruumid.

1962 aasta projektiga ja järgnenud ehitustöödega tehti hoone juures järgmisi muudatusi:

* Kõigil korrustel planeeriti ruumid ümber. Keldrisse toiduplokk, duširuum, pesuköök, riiete- ja pesukuiivatus-triikimisruumid, panipaigad, eraldi sissekäiguga õppeklassid (traktori õppeklass ja puidutöötlemis töökoda koos abiruumidega). Esimesel ja teisel korrusel õpilaste magamisruumid (kokku 94 voodikohta), abiruumid, komandandi korter.

* Lammutati õuepoolsed juurdeehitised, kus asusid kuivkäimlad sissepääsuga õuest.

* Fassaadides tehti muudatusi peamiselt akende ja sissepääsude osas – ehitati sarrusbetoonist varikatted, tuulekojad ja kinnine rõdu läänepoolses osas (seinad puhasvuuk silikaattellistest mineraalvati täitega 42cm paksud. Täiendavad ukse ja aknaavad sillati kiviseintes mont.sillustega.

* Ehitati monol. sarrusbetoonist välistrepid.

* Keldri ja esimese korruse aknad vahetati välja muutes klaasijaotusi – lahtikäivad alumised framuugid ja suur ülemine klaas. Aknad kahekordsed sissepoole avanevate raamidega. Teise korruse aknad kui vähest remonti nõudvad säilitati esialgu projektikohaselt, kõik 2.korruse aknad varustati õhuakendega, liikuvate framuugidega. Hiljem kavatseti need esimese korruse akende eeskujul väljavahetada. Akende raamid – valged.

* Muudeti välisuste väljanägemist – projekteeriti klaasitud mantelüksed.

* Ehitati uus keskne trepikoda, mis ühendas omavahel kõiki korruseid ja teine trepikoda hoone läänepoolses osas (teise korruse evakuatsioon). Sisetrepid - teraskossouuridel sarrusbetoonist astmetega.

* Olemasolevad korstnad säilitati, korstnalõõrid võeti kasutusse ventlõõridena, laoti ka täiendavaid ventlõõre (3-lõõrilised punastest tellistest korstnad), mis on pööningul ühendatud ventšahitidega. Korstnaotsad kaeti tsementmördist kaitsekihiga 1:2 ja plekk-kattega. Osa korstnaid pööningupealses osas lammutati ja lõõrid ühendati ventilatsioonišahitidega.

* Keldrikorrusel asuv pliit remonditi, korrustel tehti uued pliidid punastest ahjutellistest ja vooderdatud ahjupottidega.

* Keskse trepikoja osas lammutati keldrikorruse tellistest võlvlagi.

* Korruste puitlaed lammutati ja valati monol. sarrusbetoonlaed

* Keldrikorrusele valati uued betoonpõrandad, v.a. söögisaali põrand, kus remonditi olemasolev puitpõrand

* Välisviimistlus: tehti krohvitud hooneosa parandused ja värviti lubivärviga. Juurdeehituse osad ja postid laoti puhta vuugiga sislikaattelistest. Vundamendid krohviti tugeval tsementmördil ja võõbati üle tsementpiimaga. Pergola sõrestik impregneeritud karbolineumiga. Trepil metallisõrestik ja postid värviti musta bituumenlakiga või ilmastikukindla värviga.

Kuivkäimlate lammutamisega nähtavale tulnud (maakivist) välissein võis olla krohvitud lubikrohviga, tehti krohviparandused ja värviti analoogselt teise korruse seinaga.

Foto 8 kujutab hoonet peale ümberehitamist internaadiks – on näha sissepääsu sarrusbetoonist varikatuse, muutunud on teise korruse akende jaotus.

Peale internaadi likvideerimist 1994. aastal on tehtud mitmeid väiksemaid muudatusi hoone planeeringus ja välisilmes (vt. joonised 9,10,11).

2000 vahetati esimese korruse aknad plastakende vastu.

2006. aastal on vahetatud välja 2. korruse aknad - sissepoole avanevad mantelraamidega puitaknad (Alatskivi vallamaja teise korruse akende asendamise projekt, ARC Projekt OÜ, töö nr. 2006-068)

2007.aastal on renoveeritud osaliselt keldrikorruse ruume – vahetatud aknaid ja uksi, uuendatud küttesüsteemi, vahetatud põrandaid, rekonstrueeritud elektripaigaldist, tehtud viimistlusteid.

Lõunafassaadi sissepääsu varikatust on ehitatud pikemaks, et katta välistrepp (foto 13).

Rajatud on kaldtee (foto 14). Uued on ka lõunafassaadi maanteepoolsed keldriakende valguskastid, seal vahetatud ka aknad (foto 17).

4. TEHNILISE SEISUKORRA HINNANG, VÄÄRTUSHINNANGUD JA ETTEPANEKUD.

Hoone tehniline seisukord on hetkel keskmine. Hoone kandekonstruktsioonid on heas korras, ei ole märgata vajumisi. Põhjaveetase on piirkonnas madal ega ohusta hoonet.

Kuna hoonet on kaks korda põhjalikult ümberehitatud, ei ole säilinud algupärast ruumiplaani ega välisilmet. Originaalsed ja küllalt hästi säilinud on keldri ja esimese korruse maakivist tellistest nurgakvaadritega välisseinad ja kunagised katusekarniisid, praegused seinakarniisid. Esimese korruse akende ümber on säilinud krohvitud ja värvitud tellisraamistust. Heas korras on originaalsed keldri tellisvõlvid ja võlve kandvad piilarid. Algupärased on tsinkplekist vihmaveetorude punakaspruuni värvi ülemised osad ja lehid, lõuna ja läänefassaadi nurga juures on alles ka üsna halvas olukorras suue (foto 10). Esimese korruse kõrguses võib näha asendatud vihmaveetorude kõrval müüris vanu roostes vihmaveetoru pelle.

Katusekate vajab vahetamist, mõned katuseuugid on avatud, kohati on plekk viiludel lahti.

Vihmaveetorud on amortiseerunud. Torud on viidud läbi karniiside ja see on karniise ajajooksul lõhkunud (fotod 18, 22, 29). Samuti on vihmaveetorude lekkimiste juures selgelt näha seintel veekahjustusi ning kohati on sein värvunud vetikatele soodsast elukeskkonnast roheliseks (fotod 18, 24, 28). Lekete teket soodustab lõuna- ja põhjafassaadide seintel torude põlved ja pikad horisontaalsed jooksud.

Torude vahetamisel tuleb karniisid restaureerida ja vihmaveetorud karniisidest mööda viia kumeralt valtsitud põlvedega. Samuti puhastada läbijooksude juures vetikatest maakivisein, vajadusel vuukida uuesti järgides kogu seina stiili.

Välisseinte nurgakvaadrite ja akende ümbruse tellislaotistelt on kohati krohv pudenenud (fotod 16, 18, 29). Keldri ja esimese korruse aknaavade krohvraamistust on värvitud sünteetilise värviga – värv on koorunud (foto 18).

Teise korruse seinad on krohvitud lubikrohviga, krohv on heas korras. Kohati on seintel värv maas (foto 23)

Esimese korruse krohvitud seinas krohvikihhi eemaldamisel võib öelda, et hoone oli värvitud valge lubivärviga, praegune kollane värvikiht oli ainuke värviline. Siiski võib teise korruse kollase värvi vabadel pindadel märgata sinakaid laike. On vaja teha värvisondaaž teise korruse välisseinal.

Põhjafassaadis eristub muust seinast endiste välikäimlate kohal olev 1. korruse krohvitud-värvitud sein, samuti on erinev sokliosa kivilaotis – suurte kivide vahel on lõhatud graniidist suuremad tükid (samasugune müürikujundus on ka kutsarimaja maakiviseinal) (fotod 11, 22). Fotolt 26 on näha et krohvi all on maakivisein ja algupärane lubikrohv. Peale täiendavate krohvisondaažide tegemist otsustada kas on võimalik puhastada maakiviseinad krohvist endiste välikäimlate kohal. Kui see osutub võimalikuks, eemaldada krohv ettevaatlikult, et säilitada selle all olev võimalik lubikrohv. Sein taastamisel teha parandused lubikrohviga, krohv dekoreerida graniitkivikildudega analoogselt ülejäänud maakivi seinaga.

Õuepoolisel fassaadil väljatulnud maakivi tühimik on täidetud silikaattelliste ja tsementmördiga (foto 24), tellised ja mört tuleb eemaldada ja paigaldada selle asemel maakivi-täidis lubikrohvil.

Kehvas olukorras on otsafassaadide 1962.aastal ehitatud betoonist välistrepid ja keldrisse viivad välistrepid, samuti nende tsementkrohviga krohvitud piirded, tugimüürid ja lääne otsafassaadi jääv terrassi sokkel (fotod 20, 21, 27, 28). Kogu tsementkrohv tuleb mahataguda, krohvi ja betoonpindadelt hävitada vetikad ja samblik. Parandada lagunenuid seinasid ja krohvida uuesti lubikrohviga. Kaaluda võiks saneerimisfirma Remmers vetthülgavate pinnatöötlemis toodete kasutamist. Keldritreppide kohale on soovitatav projekteerida varikatused. Keldritreppide tugimüürid ehitada maapinnast kõrgemaks. Treppid remontida, näha ette libisemiskindel kate.

Kõigi varikatuste kate on hoonega mittesobiv, õuefassaadil aga puudub üldse, seal on ka tõsine veekahjustus (foto 22). Varikatused tuleb lahendada ühtses võtmes, juhindudes hoonele omasest algsest varikatuse kujust – kelbast (foto 1, 2) või 1929.aasta varikatuse variandist fotol 5. Varikatuse kate materjal sama katuse kattega – käsitsi valtsitud tsinkplekk traditsioonilistes mõõtudes. Kõigile varikatustele näha ette vihmaveesüsteem sottomõõnidega.

Õuepoolses fassaadis on maapind aja jooksul tõusnud, keldriaknad on liialt pinnasesse vajunud. Akendele projekteerida monol. raudbetoonist valguskastid nagu lõunafassaadi maanteepoolses osas, samuti lõunafassaadi ülejäänud valguskastid valada uuesti. Valguskasti pealmine äär peab ulatuma pinnasest kõrgemale. Tingimata teha valguskasti põhja avad sadevee äravooluks. Kastide alla paigaldada dreniv kiht (killustik vms.)

Kogu maja perimeetris on maapind tasane, õuepoolisel fassaadil isegi veidi hoone poole kaldu. On näha et sokkel maapinna juures on niiske – vetikad on eriti krohvitud sokliosad roheliseks värvunud, varjatunud kohad on sammaldumas. Näha ette soklit kaitsev langusega pind sadevee majast eemalejuhtimiseks. Materjalidest sobib kasutada munakive, graniitsõelmeid, murukive vms. Vihmaveetorude suudmete juurde tuleb paigaldada sadevee ärajuhtimiseks vähemalt 1m pikkused rennid.

Hoone värvilahendus on ebaühtlane, lääne otsafassaadi sissepääsude juures on looduskiviseina värvitud valge värviga. Peale värvikihtide koostise uurimist otsustada kiviseina puhastamise viis.

Krohvitud seinte parandamisel ja värvimisel kaitsta maakiviseinu krohvi- ja värvipritsmete eest, samuti puhastada olemasolevad värvinired maakiviseinalt ja -soklilt.

Õuepoosele fassaadi karniisile on veetud elektrikaableid (foto 22). Keldris olevast Elioni kaablikapist on kaablid veetud keldri välisseinast fassaadi pealt esimese korruse aknast Elioni kasutuses olevasse ruumi. Kahjustatud on aknaalune sein ja keldrivälissein, rikutud on hoone välimus. Elioni kaablisestuseks tuleks uurida võimalust needviia läbi keldrivahelaest sobiva läbiviigu paigaldamisega. See tuleb hoolikalt läbi mõelda, et võimalikult vähem kahjustada keldri lae võlve. Fassaadidel rippuvatele kaablitele tekivad talviti purikad ja nad on ohtlikud veekahjustuste tekitajad. Kavandada kõigi kaablite, juhtmete ja nendega seonduvate sedmete eemaldamine fassaadidelt. Eemaldada ka mittekasutatavad elektriisolaatorid. Näha ette elektriseadmetest tekkinud seinte vigastuste parandamine sobilike materjalidega.

Esifassaadi rajatud kaldtee piirded ei ole nõuetekohased (foto 14). Kavandada kaldtee piirded mõlemale poole kaldteed nõuetekohases kõrguses. Kaldpinnale kavandada uus libisemiskindel kate.

Läänefassaadi metallpiire 1962.aastast on heas korras (foto 27), see tuleb puhastada ja värvida. Teiste varikatuste metallosad ja kaldtee käsipuu kujundus ja värvitoon viia vastavusse kogu hoone kujunduse kontseptsiooniga ja värvilahendusega.

Ettepanekud:

1. Paigaldada peale seinakarniiside restaureerimist sellele tsinkplekist veeninaga kate.
2. Põhjafassaadil esimese korruse krohvitud maakiviseinalt eemaldada krohv ja taastada maakivisein, vuukida lubikrohviga ja dekoreerida graniidikildudega analoogselt kõrvaloleva seina viimistlusega
3. Põhjafassaadil ilma krohviraamita aknaavadele krohvida raam analoogselt raamiga akendele ja värvida valgeks.
4. Vihmaveetorude asukohta muuta nii et torud jookseksid kogu pikkuses vertikaalselt.
5. Otsafassaadidel lammutada hilisemad krohvitud tellisseintega verandad, taastada maakivisein. Taastada ajalooliselt seal olnud piiretega terrassid ja kelp-varikatused.

5. MUINSUSKAITSE ERITINGIMUSED

1. Säilitada hoone ajalooliste maakivist välisseinte gabariidid.
2. Säilitada ja parandada olemasolevad originaalsed välisseina tellistest krohvitud nurgakvaadrid ja keldri ja esimese korruse akende krohviraamistus.
3. Säilitada ja parandada seinakarniis. Kaaluda selle katmist tsinkplekiga traditsiooniliselt vormistatud veeninaga.
4. Vihmaveetorud tuleb paigaldada kogu hoone ulatuses ühtses materjalis ja mõõdus.
5. Vihmaveetorude 1929-st aastast algupärased lehid ja ülemised põlved säilitada, kontrollida nende töökindlust ja sobivusel korrastada need. Valmistada lehitritele sobivad tsinkplekist torud ja suudmed, suudmed valmistada säilinud suudne eeskujul. Kui lehid osutuvad kõlbmatuteks, valmistada uued lehid olemasolevate eeskujul. Värvida punakaspruuniks. Uute püstikute paigaldamisel kasutada maksimaalselt ära olemasolevaid 1929.aastast säilinud pelle, need puhastada ja värvida.
6. Varikatused katta käsitsi valtsitud tsinkplekiga. Varikatustele kavandada ühtne väljanägemine valitsejamaja ajaloolise varikatuse eeskujul või 1929.a. variandi (foto 5) eeskujul.
7. Põhjafassaadi keldriakendele rajada valguskastid. Lõunafassaadi keldriakende valguskastid remontida. Tagada sadevee äravool valguskastidest.
8. Põhjafassaadi müürist väljatulnud maakivi silikaattellistest ja tsementmördist seinaparandus eemaldada, sein parandada sobiva(te) maakivi(de)ga lubimördil.
9. Fassaadi krohviparandusteks kasutada traditsioonilist lubikrohvi. Krohvitöödel jälgida lubikrohvitööde teostamise eeskirju.
10. Seinte ja aknaraamistuste ning krohvitud sokli värvimiseks kasutada traditsioonilist lubivärvi. Olemasolevad sünteetilised värvikihid eemaldada.
11. Hoone krohvitud seinaosade värvtoonid viia kooskõlla kogu hoonel tervikuna, sh. varjualuste krohvitud pinnad ja sissepääsude ümbrused.
12. Läänefassaadi põhikorruse sissepääsude juures maakivist värvitud seinaosad puhastada värvist.
13. Taastada Noortekeskuse sissepääsu endisaegne kaarsillus (vt.foto 5).
14. Kavandada sadevee ärajutimine hoone vahetust lähedusest, sadeveetorude suudmete alla projekteerida äravoolurennid. Kavandada sadeveetrapid ja äravoolud otsafassaadide keldritreppide kaevudele.
15. Otsafassaadide treppide tugimüüride ja piirete ning sokliseintelt eemaldada kõik tsementkrohvikihid. Krohvida lubimördiga.

Tööde teostamiseks on vajalik Muinsuskaitseameti luba
Restaureerimistöid ja muinsuskaitsealist järelvalvet võivad teostada ainult sellist tegevusluba omavad firmad või isikud. Kõikidest restaureerimistöid käigus tekkinud probleemidest tuleb koheselt teavitada objekti järelvalvet ja Muinsuskaitseametit.

6. KASUTATUD ALLIKMATERJALID.

1. Alatskivi Keskkooli internaadihoone kapitaalremondi tehniline tööprojekt, kaust II: Arhitektuur-ehituslikud tööjoonised, PI Kommunaalprojekt töö nr. T-1794-62, Tartus, 1963
2. Muinsuskaitse eritingimused Alatskivi vallamaja (endine valitsejamaja) akende ja katusekatte vahetuse projekti koostamiseks, ARC Projekt OÜ, töö nr.2006-024, Tartu
3. Alatskivi vallamaja teise korruse akende asendamise projekt, ARC Projekt OÜ töö nr. 2006-068
4. Alatskivi Vallamaja (endine valitsejamaja) katusekatte vahetuse projekt, ARC Projekt OÜ töö nr. 2007-016
5. Alatskivi mõisapargi muinsuskaitse eritingimused, ARC Projekt OÜ, töö nr.024423, 2006
6. EAA F.5245.1.120 – Erich Uibu, Väljakirjutused Alatskivi lossi ajaloolistest õienditest (N.Raid'i ajalooline õiend)
7. EAA F.2072 Kaartikogu
8. EAA F.1442.1,2. von Nolckenid
9. MKA arhiivi nr. P-6053, Tartu raj. Alatskivi mõisa peahoone TMP, KRPI 1982
10. MKA arhiivi nr. P-11921, Alatskivi mõisa ait-kuivati rem.projekt, töö nr. AP-03102, OÜ Ehitusmaa, Tartu 2002
11. ERA.T-76.1.6030, (arhiivi nr. P-6012) Alatskivi vald Alatskivi mõis, Mõisaansambli II ehitusjärjekorra tehnilis-majanduslik põhjendus , Kõide II Asendiplaani
12. ERA.T-76.1.13877, Alatskivi vald, Alatskivi mõisa ansambel peahoone. Uurimisprojekteerimistööd
13. ERA.2893.1.237 - Vallavolikogu ja koolimaja ehituskomisjoni koosolekute protokollid ja kirjavahetus algkoolihoone ehitamise küsimustes koolivalitsusega
14. MKA, A-617, Lisandusi Alatskivi mõisa ajaloolisele õiendile, töö nr. III-79066, KRPI, Tallinn 1981
15. J. Maiste, N.Nutt, Tartumaa mõisad, Tartu 2005
16. A.Hein, Eesti mõisaarhitektuur. Historitsismist juugendini, Tallinn 2003
17. Anne ja Kalr Elken, Peipsi piiril,Alatskivil, Tartu 2000
18. Anne Elken, Alatskivi, 2006
19. Lea Täheväli Stroh, Maja ja niiskus, 2005
20. Merilin Jääger. Alatskivi. Kaeskkond, mõis ja park. Ajalugu ja restaureerimine, Restaureerimise põhikursuse kursusetöö, Eesti kunstiakadeemia Muinsuskaitse ja Restaureerimise Teaduskond, Tartu 2003
21. Kaljola Kirt. Siin ja sealpool maanteed. Tartu rajoon. Tallinn „Eesti Raamat" 1988.
22. Muinsuskaitseadus, 27.02.2002.a.

SITUATSIOONISKEEM

Alatskivi Vallamaja

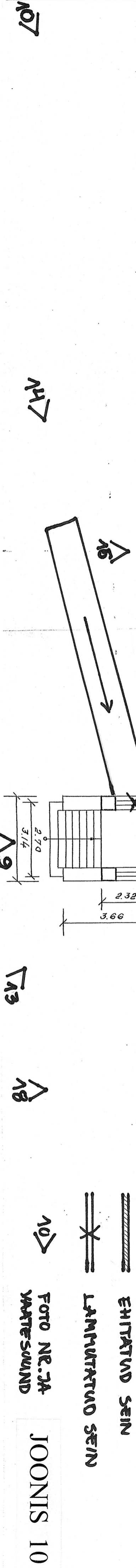
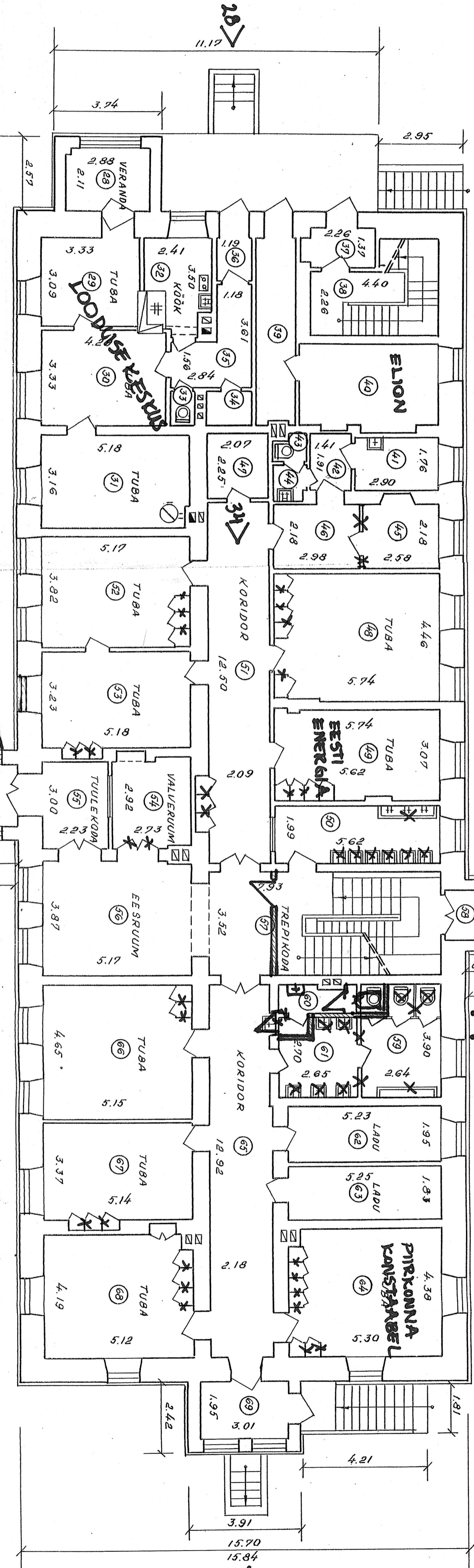
Alatskivi vald, Alatskivi alevik, Tartu mnt.1



- 1 - Alatskivi Vallamaja, endine mõisa valitsejamaja
- 2 - Eesti Posti postkontor, endine mõisa kutsarimaja
- 3 - Loodusekeskuse maja, endine mõisa ait-kuivati
- 4 - Kivi Kõrts, endine mõisa tall, hiljem valitsejamaja
- 5 - endine mõisa kõrvalhoone
- 6 - endine mõisa sepikoda
- 7 - vabadussõja ausammas

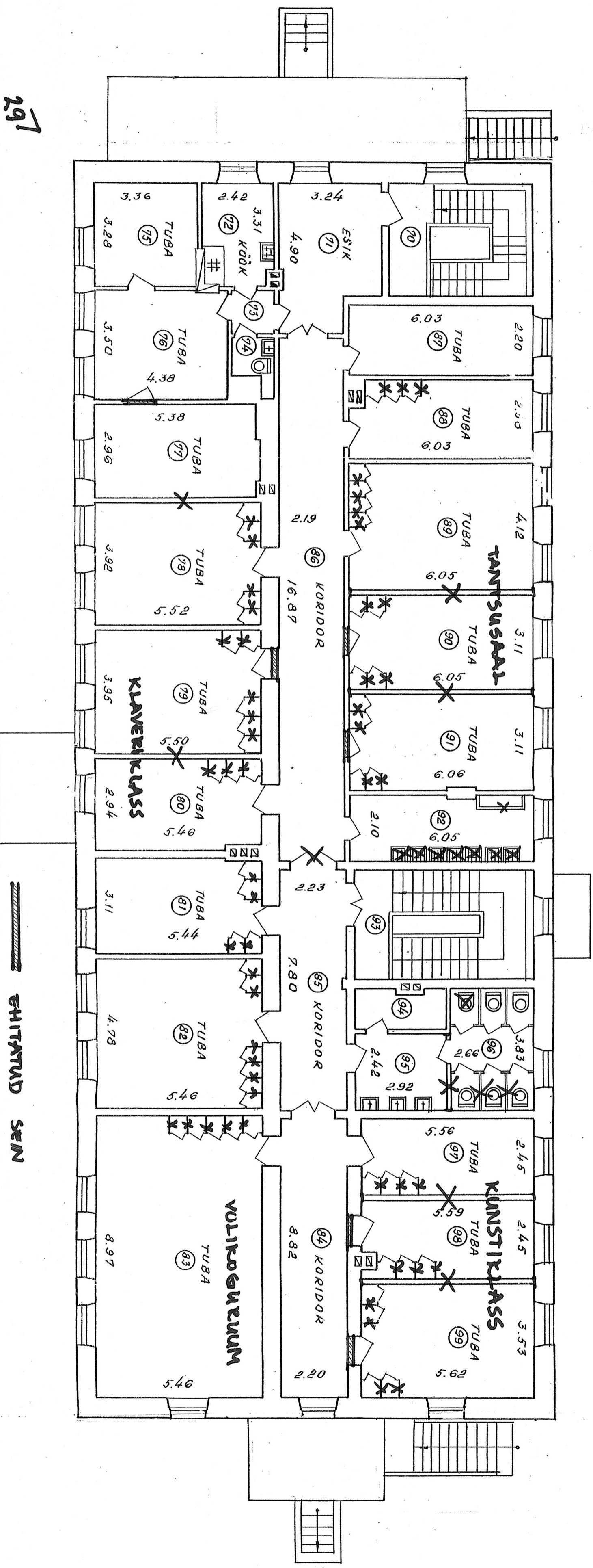
JOONIS 1

ESIMENE KORRUS



TEINE KORRUS

291



23

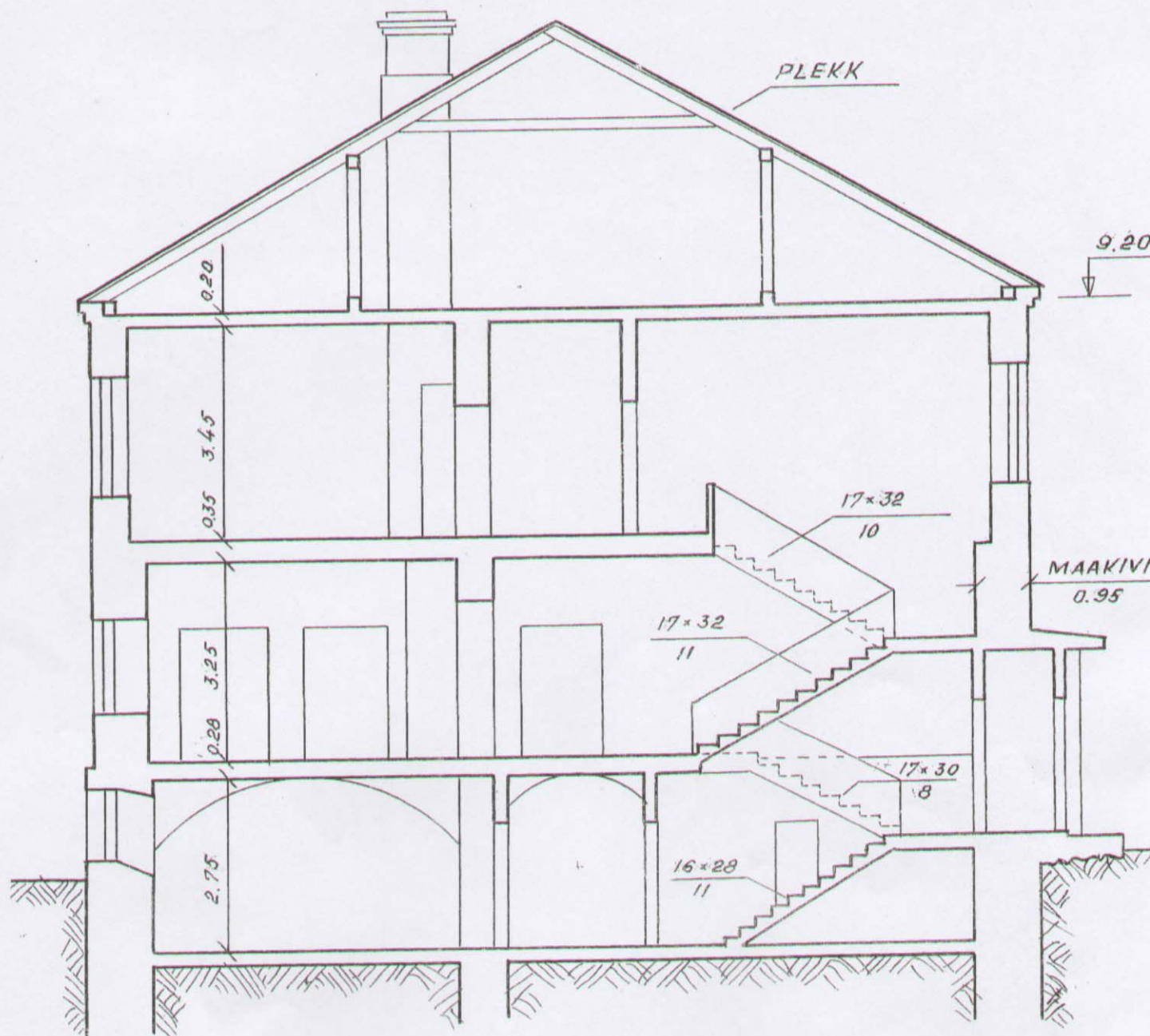
EHITATUD SEIN

LAMMUTATUD SEIN

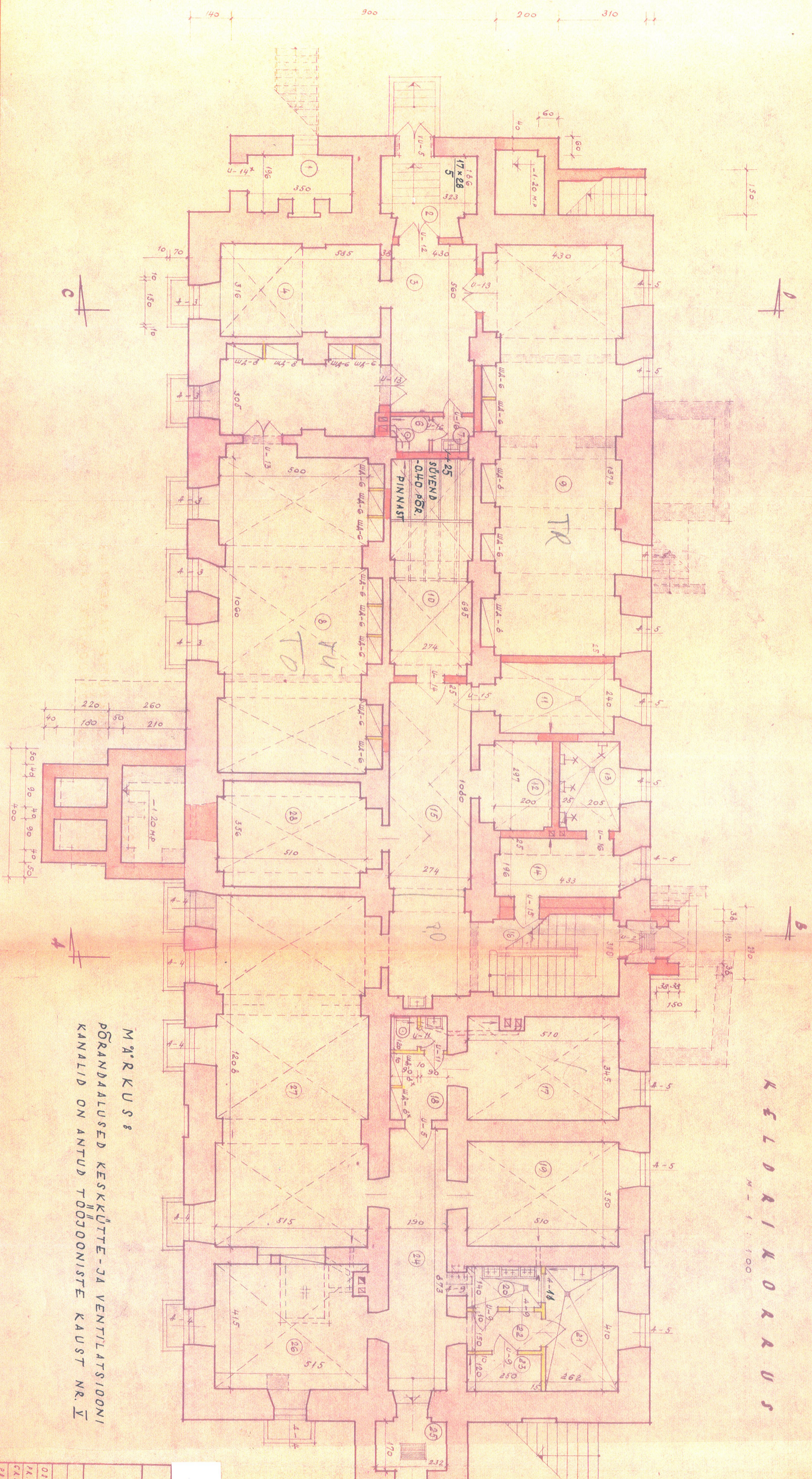
29 > FOTO NR. 7A VAATESUUND

TARTU RAJON
ALATSKIVI KESKKOOL
ÜHISELAMU
PLAAN 15-EL LEHEL
LEHT NR. 10

LÕIGE A-A



KELDRIKORRUS
M - 1 : 100



MÄRKUS
PÕRANDALUSED KESKÜTTE- JA VENTILATSIOONI
KANALID ON ANTUD TÖÖJONISTE KAUST NR. V

JOONIS 13

PIHKOMMUNAALPROJEKT

ALATSIKIVI	KEELRIKORRUS	PROJEKTEERIJAKAUST	STABILIUM	M-1:100
KÄSITUKAUST	KEELRIKORRUS	PROJEKTEERIJAKAUST	TS	
OSAKTUNAJAKITUS				
PEEJAINAJAKITUS				
CRUJITUMAKITUS				
PAUTOKITUS				

JRK. NR.	KUUMI NIMETUS	PIND M ²
1	PANIPAIK	6,8
2	TUULEKODI	7,7
3	KORIDOR	16,0
4	LAOKUUM	18,5
5	VÄÄEKUUM	17,8
6	WC	1,5
7	VÄÄEKUUM	1,6
8	TRAKTORI ÖPPERUUM	57,6
9	PUIUTÖTLEMISE KUUM	58,1
10	KUIVATIK	20,5
11	PEISUKOOK	10,3
12	PEISULAIU	6,1
13	DUŠIKUUM	6,1
14	KIJETUSKUUM	8,3
15	KORIDOR	29,6
16	TRAKTORIKOJA	16,5
17	JUURKIVILJAJA KOJALD	17,2
18	VÄÄEKUUM, WC	6,3
19	KUIVAVAINETE LAIU	16,8
20	ÕLUISEPESEMISE KUUM	3,5
21	ETTEVALMISTAMISKUUM	10,7
22	VÄÄEKUUM	3,7
23	KOKKAKAUSTILAIU	3,0
24	KORIDOR	16,6
25	TUULEKODI	3,9
26	KÖÖK	21,0
27	Jõuõli ja al	64,0
28	INVENTAARI PAHVIDAIK	19,0
KEELRIKORRUS		469,7

ESIMENE KORRUS.

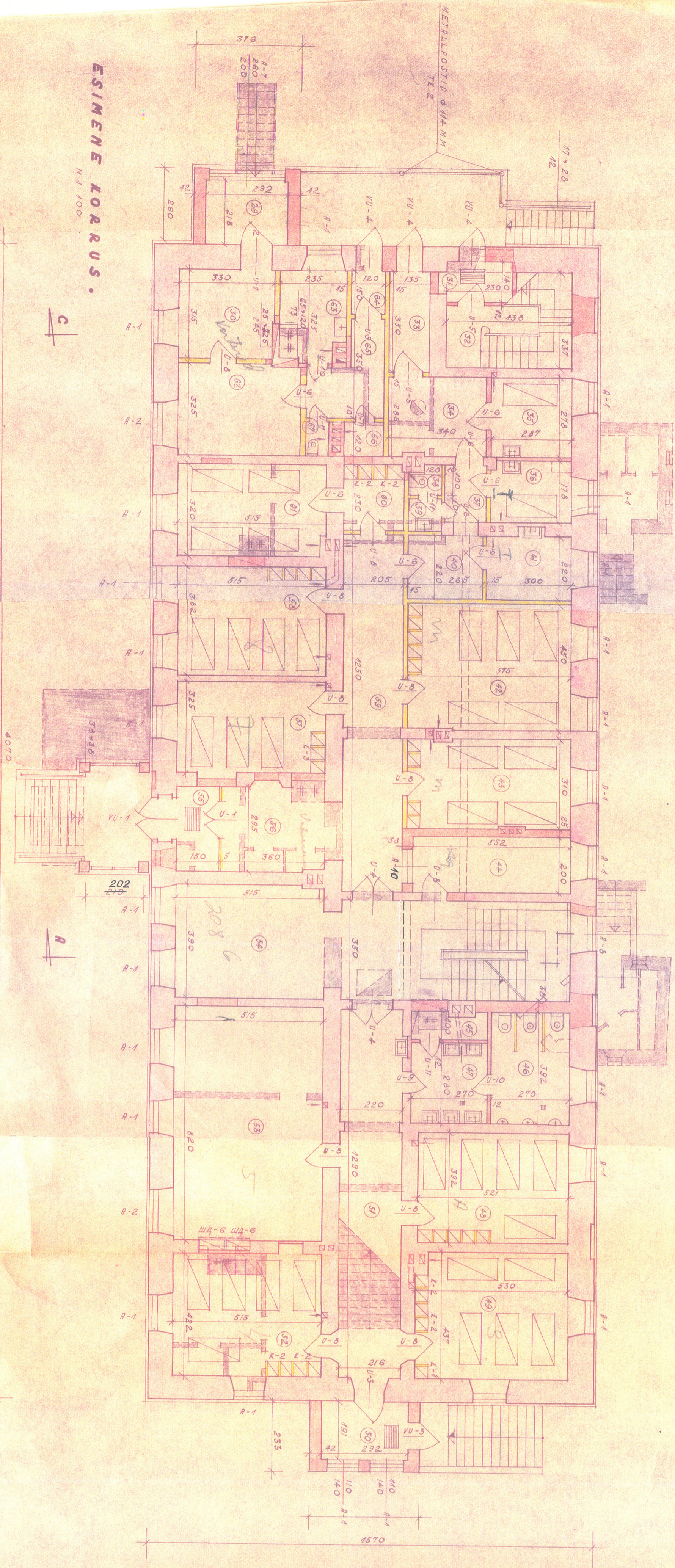
M 1:100

C

D

A

B



RUUMI NIMETUS	PIND. M ²	JAL. NR.	RUUMI NIMETUS	PIND. M ²
29 VEERNOR	63	49	MAGMISRUUM	229
30 ELURUUM	104	30	TULEKODR	58
31 TULEKODR	41	31	KORIDOR	284
32 TREPIKODR	147	32	MAGMISRUUM	221
33 TULEKODR	47	33	ÕPPÕULESANNETE ETTEVALM. 2	422
34 VÄERUUM	96	34	VESTIBÜÜL TREPIKODR	482
35 ISOLAATOR-PELRT	80	35	TULEKODR	44
36	51	36	GRUDEKODR	110
37 VÄERUUM	27	37	MAGMISRUUM	170
38 WC	14	38		196
39 VÄERUUM	14	39	KORIDOR	256
40 EÜIL	58	40	VÄERUUM	49
41 MED. PERSOONLI RUUM	66	41	MAGMISRUUM	163
42 MAGMISRUUM	257	42	ELUTUBR	388
43	177	43	KOOL	75
44 VÄEPEERSONALI RUUM	115	44	TULEKODR	48
45 PÄÄPÄRIL	25	45	EÜIL	73
46 WC	106	46	SPHVEE	17
47 PESEMISRUUM	78	47	WC	0,9
48 MAGMISRUUM	204	48	ESIMENE KORRUS KOKKUS	478,7

PI "KOMMUNALPROJEKT"

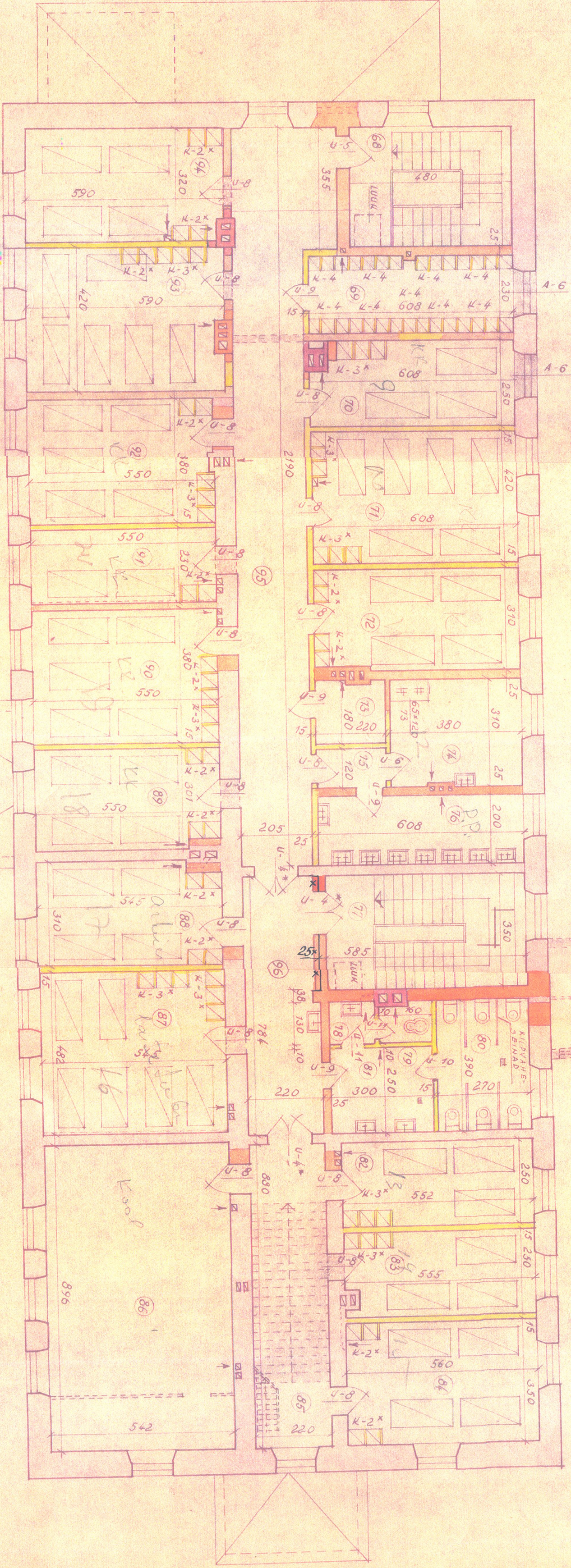
TRÄTU RAJON, BERTSKIVI LESTIKOOL

ÜHISELANU ESIMENE KORRUS

JOONIS 14

OS. JUH.	2. LITUS	PROJEKT. #	DR. STARDIUM
DR. PERINS	E. VÄRRE	1	7-1994-62 A-1333
DR. JUH.	E. VÄRRE	2	INVENT. NR. AE-5
DR. RUTOR	H. RAST	3	1501

TEINE KORRUS
M 1:100



JOOINIS 15

PI "KOMMUNAALPROJEKT"

ALATSKIVI 8-KL. KOOL
TARTU LAGOON

ÜHISELAHMU

TEINE KORRUS

PROJEKTEER: H. KAST

STADIUM
TJ

OSAKUJUHAT: J. LITUS

M 1:100

PR. PEAINS. K. VÄRK

T-1994-62-A-2330

SK. JUHAT: K. VÄRK

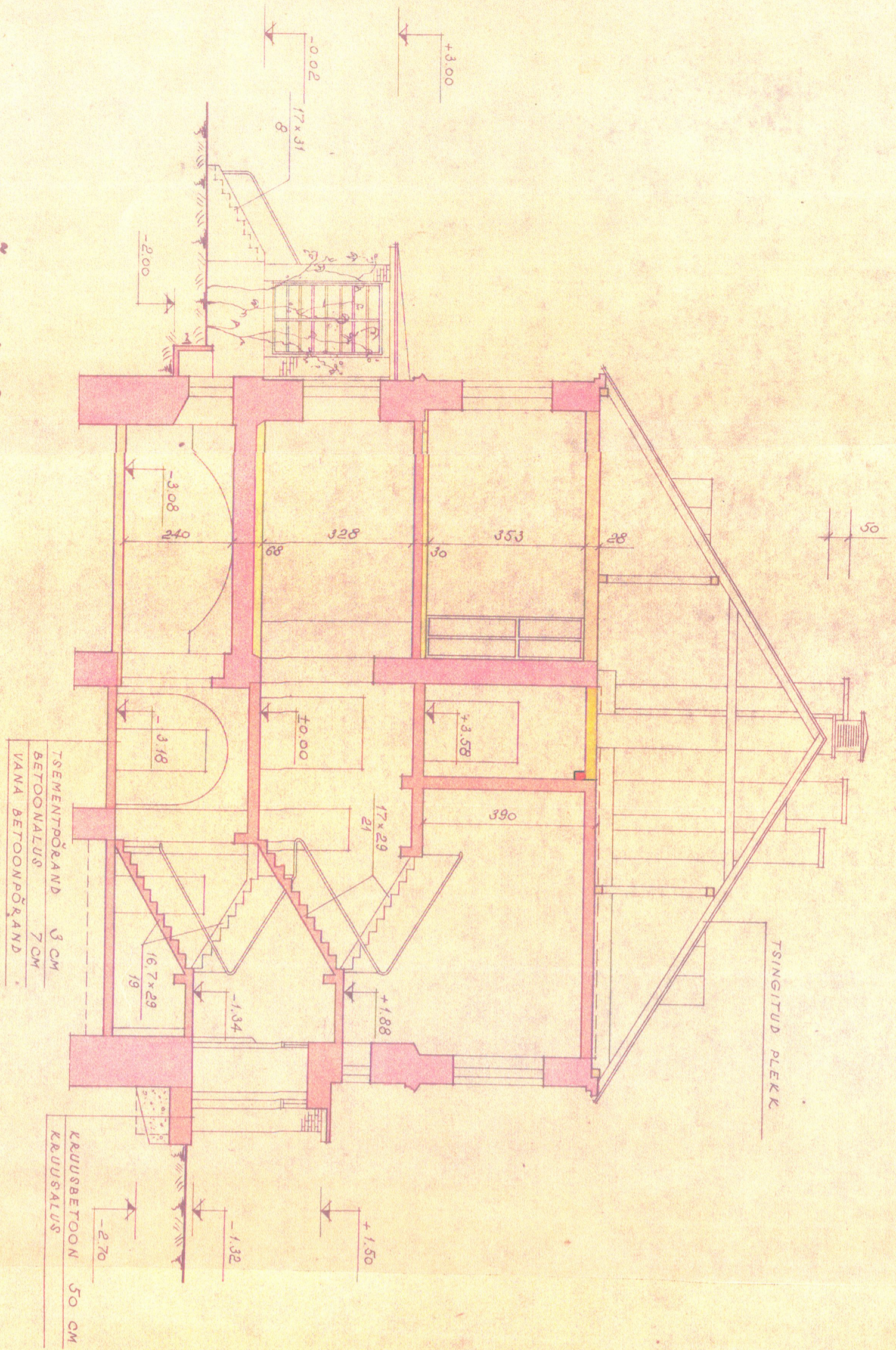
INVENTIINIS

PR. AUTOR: H. KAST

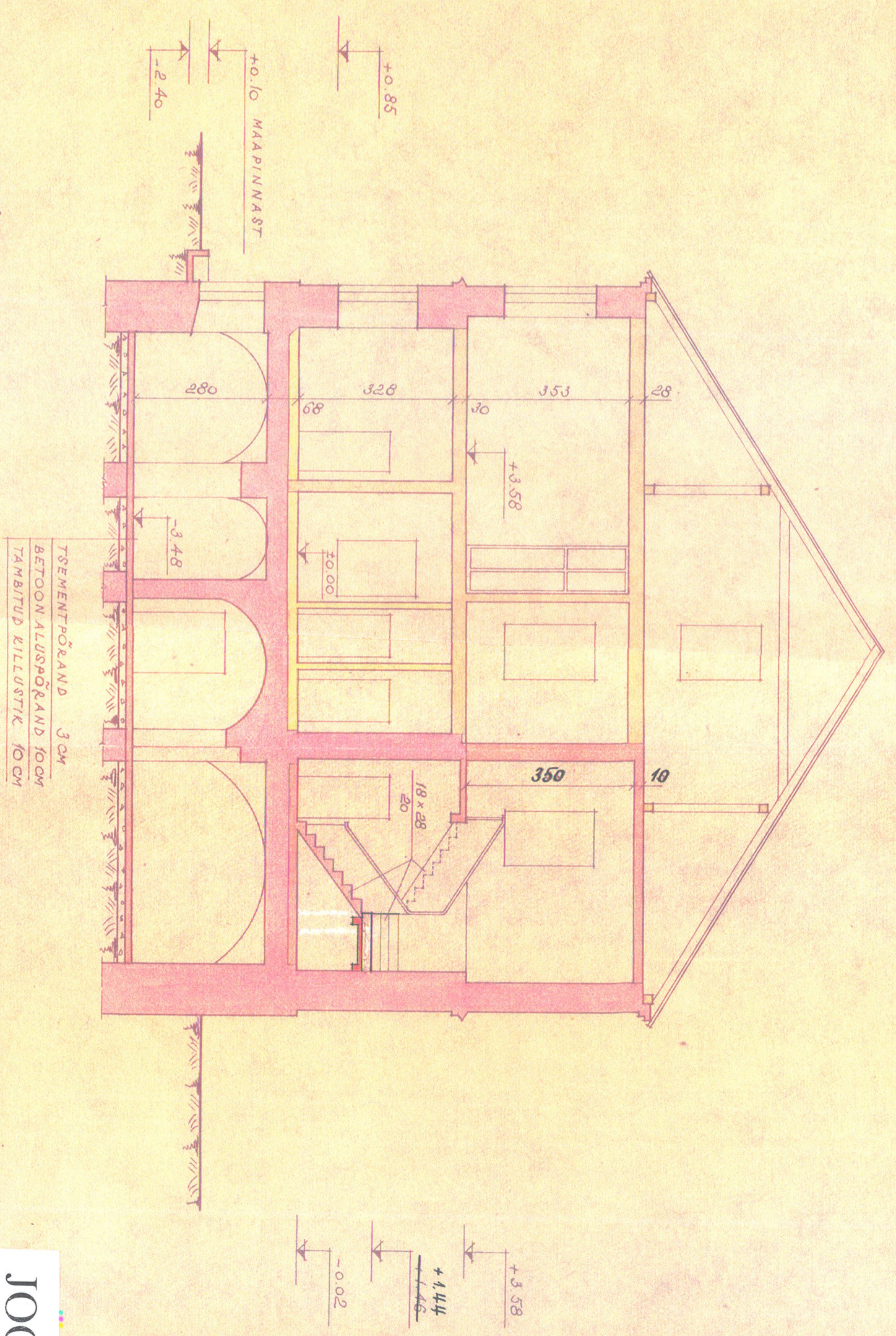
KUUPÄEV: 2.II.63. 95942 AE-4

DRK NR.	RUUMI NIMETUS	PIND M ²
68	TREPIKODA	17.0
69	TOIDUAINETE PANIPAIK	14.0
70	MAGAMISRUUM	14.7
71	—	25.6
72	—	18.1
73	RHETE JADALANSGOLE PUKAST	3.9
74	KÖÖK	11.7
75	VAHERUUM	2.6
76	DESEMISRUUM	12.2
77	TREPIKODA	20.5
78	ESRUUM	17
79	HÜGIEENILINE KABUIN	2.0
80	WC	10.5
81	VAHERUUM	7.5
82	MAGAMISRUUM	13.8
83	—	13.8
84	—	19.6
85	KOLIDOR	19.3
86	ÕPPEÜLESANNETE ETTEV. R.	48.5
87	MAGAMISRUUM	26.8
88	—	13.8
89	—	16.2
90	—	20.9
91	—	12.6
92	—	20.9
93	—	24.5
94	—	18.9
95	KORIDOR	48.7
96	—	17.2
TEINE KORRUS KOKKU		499.9
KÕIK KOKKU:		1448.3

LÕIGE A-B
M 1:100



LÕIGE C-D
M 1:100



JOOINIS 16

"PI" KOMMUNAALPROJEKT

ALATSKILVI KESKKOOL TÄRTU RÄSTOON		ÜHISELAMU	LÕIKED
OSAK JUHAT. J. KITTUS		PROJEKTEER. H. RÄST	STADIUM 7.0
PROJEKTAJAS. E. VÄRK		KOOPERIJA H. RUUBEEL	TC 1794-62 A-8 312
SAUPI. JUHAT. E. VÄRK		KUUPÄEV 2.11.63.	INVENT.NS
PROJ. AUTO. H. RÄST			AE-5

KATASTRIRÜKSUSE PLAAN

Möötkava M 1:2000

Maakond: Tartu

Vald: Alatskivi
alevik: Alatskivi

Katastrirüksuse nimi/aadress:

VALLAMAJA

Möödistamisaeg: september 2007. a.

Alusplaani tunnusnumber: 64.081

Koostamisaeg: 19. oktoober 2007. a.

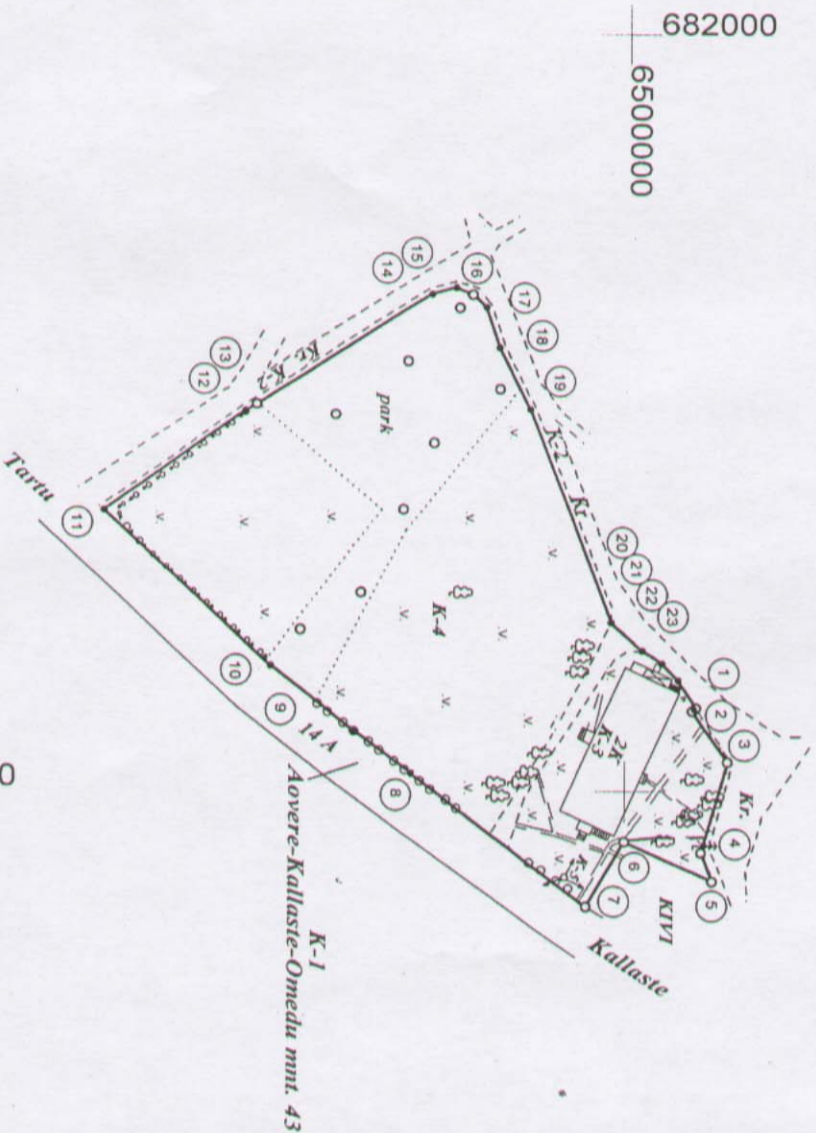
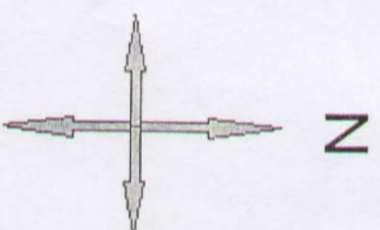
Koostaja: Freddy Saarm

Möödistamislitsentsi nr. 19 M-1-K v.a. 16.06.1997 OU GEOTAR

PIIRIANDMETE TABEL

PIIRIPUNKTI NR	X	Y	4.	5.
----------------	---	---	----	----

1	6500018.89	682178.32		1.32
2	6500017.82	682179.09	270	6
3	6500027.33	682192.26	128	9
4	6500020.57	682215.80	217	2
5	6500023.49	682223.40	45	13
6	6500000.13	682213.11	263	33
7	6499990.11	682230.31	83	55
8	6499943.22	682195.85	180	41
9	6499928.11	682185.02	178	10
10	6499905.64	682167.80	175	17
11	6499861.06	682127.41	77	58
12	6499898.56	682100.37	173	54
13	6499901.47	682098.71	182	48
14	6499947.78	682069.20	163	22
15	6499954.25	682067.36	141	24
16	6499958.74	682069.24	159	1
17	6499962.37	682072.71	151	55
18	6499965.85	682083.29	189	3
19	6499974.24	682099.58	173	52
20	6499996.05	682156.05	208	6
21	6500004.41	682163.26	188	43
22	6500009.71	682166.58	165	58
23	6500014.06	682171.10	169	53
1	6500018.89	682178.32	91	57



Maa-amet
Maakataster
Katastrirüksus 12601:004:0135
Registreerimise aeg 08.01.2008
Katastripidaja: *Lea Miller*
Lea Miller



LEPPEMÄRGID:

- katastrirüksuse piir
- olemasolevad piirid
- o piirimärk
- ④ piiripunkti number
- looduses tähistamata piiripunkt

KITSENDUSI PÕHJUSTAVAD OBJEKTID:

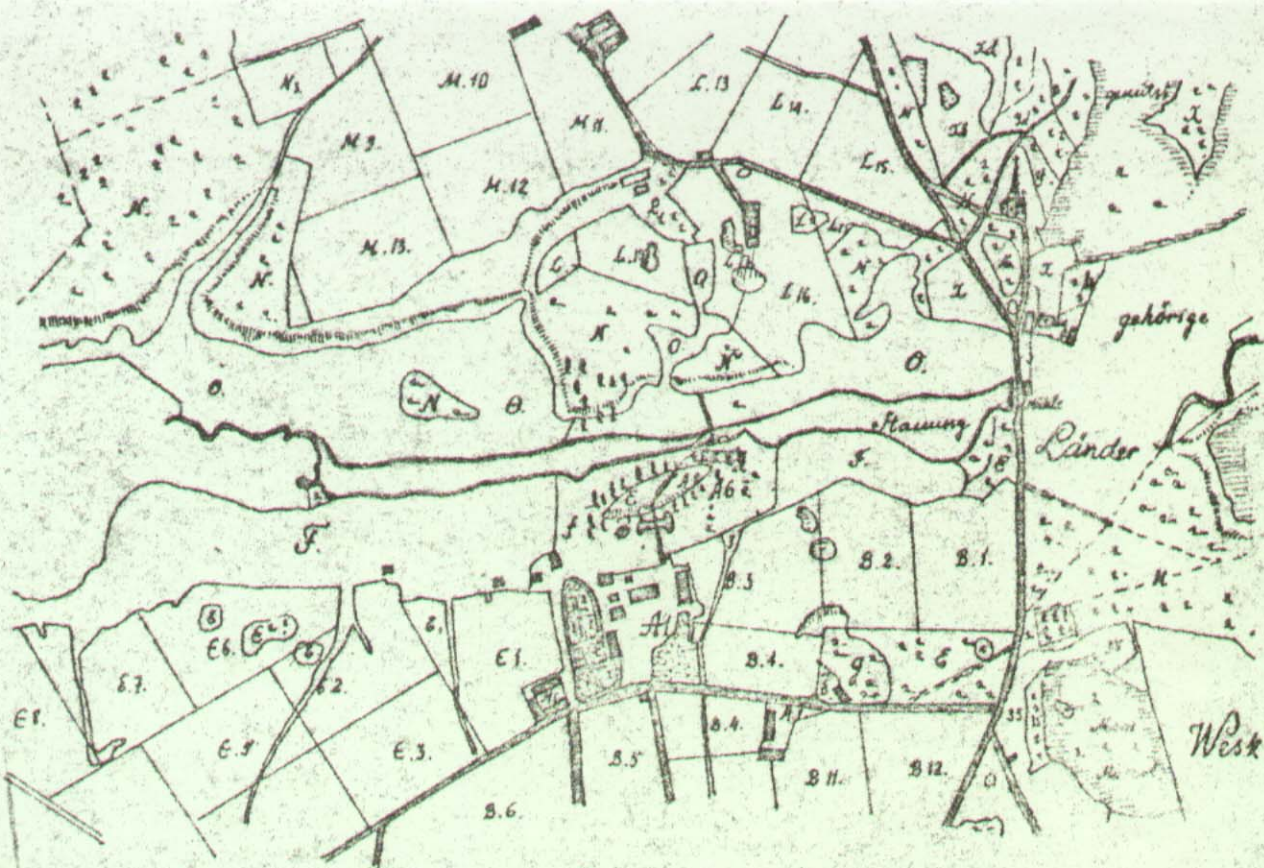
- K-1 Aovere-Kallaste-Omedu tugimaantee nr. 43
- K-2 valla tee
- K-3 kultuurimälestis
- K-4 Alatskivi Maasikukaitseala
- K-5 madalpinne eliliin

EKSPLIKATSIOON m²

Katastrirüksuse aadress	Üld-pindala	sellist hoonete all
VALLAMAJA	12828	680

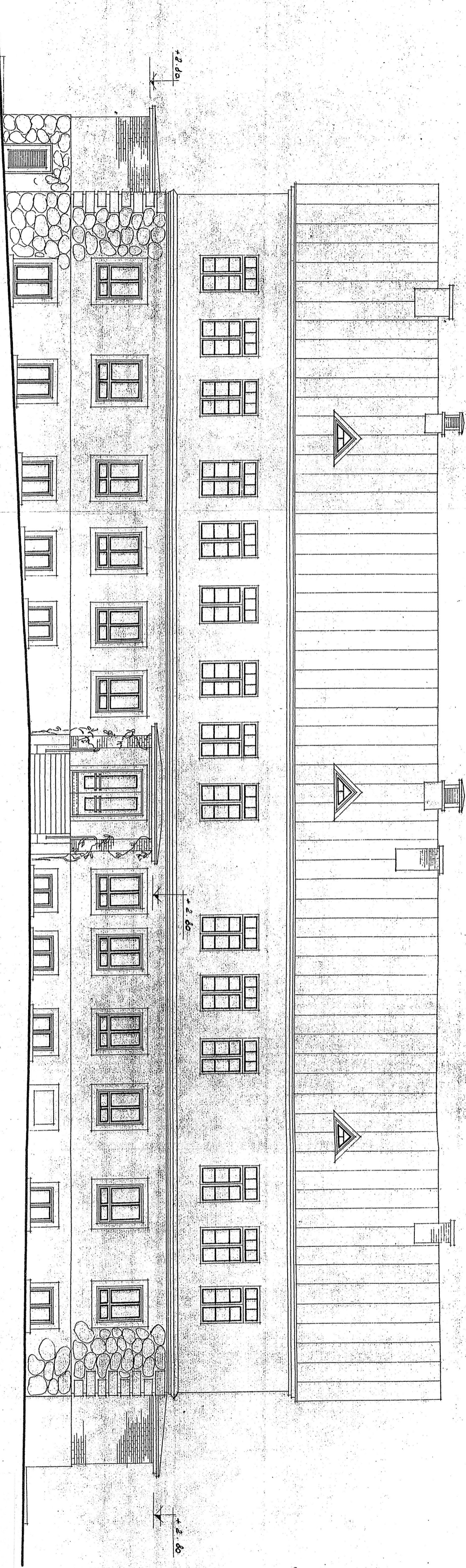
KOORDINAADID MÄÄRATUD L-EST'97 SÜSTEEMIS

FRAGMENT ALATSKIVI MÕISA
GEOMEETRILISEST PLAANIST AASTAST 1814



VÄLJAVÖTE 1814. A. PLAANIST

ORIGINAL · KM KI 433 E.M. SENGBUSCH



ESTYÄÄÖE

M 6 6 T - 1 : 1 0 0

JOONIS 5

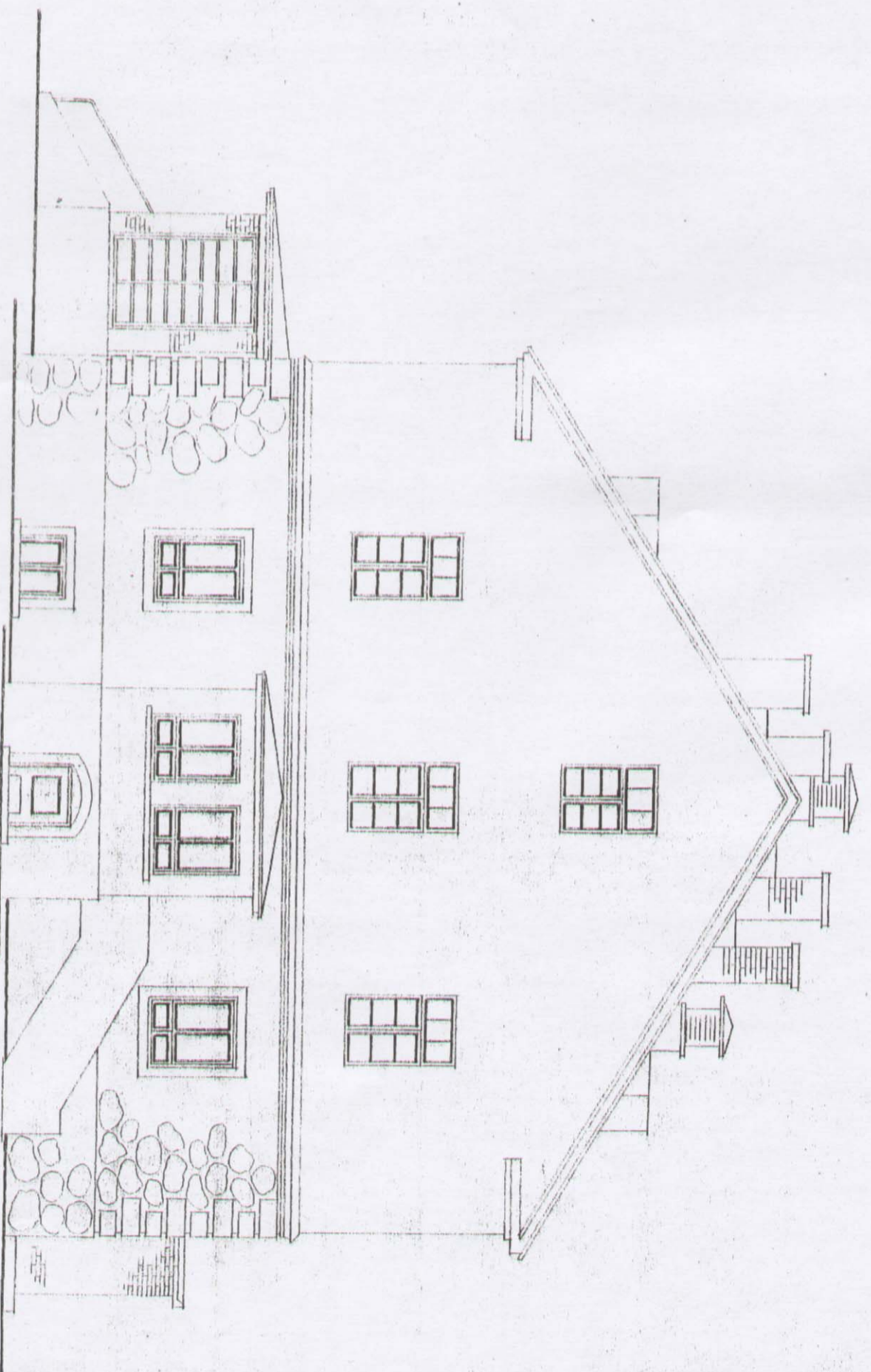
PI. KOMMUNAALPROJEKT

ALATSKIRI
KESKIKOOL
TÄRTU KAJAON

ÜHISLÄMU ESTYÄÄÖE

PROJEKTEER. A. VIST. *RO-1* STADIUM M-1:100
T. J.

OSAL. TUA. J. K. I. T. U. S.	<i>K. I. T. U. S.</i>	KOPEEKIJA O. E. I. B. E. K.	<i>O. E. I. B. E. K.</i>	F-1794-62	4-2-2003
PA. E. E. I. N. I. N. I. A. V. V. A. K. K.	<i>K. I. T. U. S.</i>				
GR. P. I. T. U. A. A. V. T. A. K. K.	<i>K. I. T. U. S.</i>				
PA. A. U. T. O. A. A. V. T. A. K. K.	<i>K. I. T. U. S.</i>	K. U. U. I. T. E. R.	<i>K. I. T. U. S.</i>		4E-6



OTSVAADE MAANTEELT
M 1:100

JOONIS 6

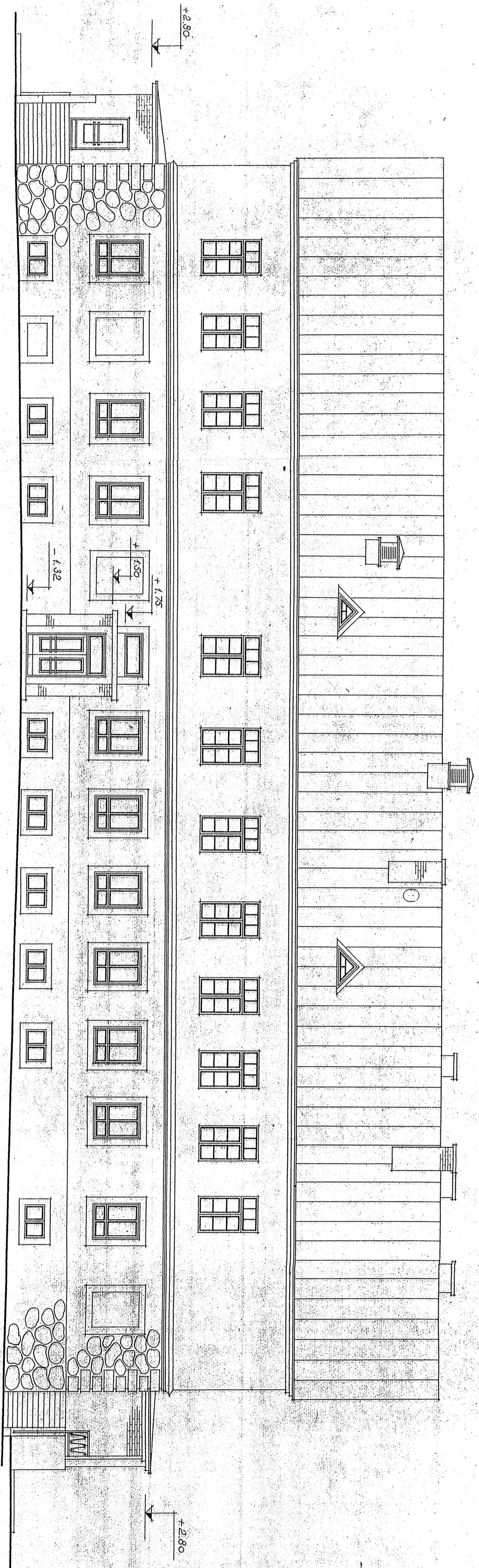
PIJKOMMUNAALPROJEKT

ALATSKIVI KESKKOOL
TARTU RAJON

ÜHISELAMU

OTSVAADE

OSAK. JUHAT. J. ALITUS	PROJEKTEER	H. RAJST	STADIUM T. P.	M=1:100
PROJEKAINS. R. VÄRK	KOPEERIDA	A. LILLEMETS	T-1794-62	A-833
S.R. JUHAT. R. VÄRK	KUUPÄEV	6. 14. 63.	INVENT. NR	3593
PROJ. AUTOR. H. RAJST				A 6-7

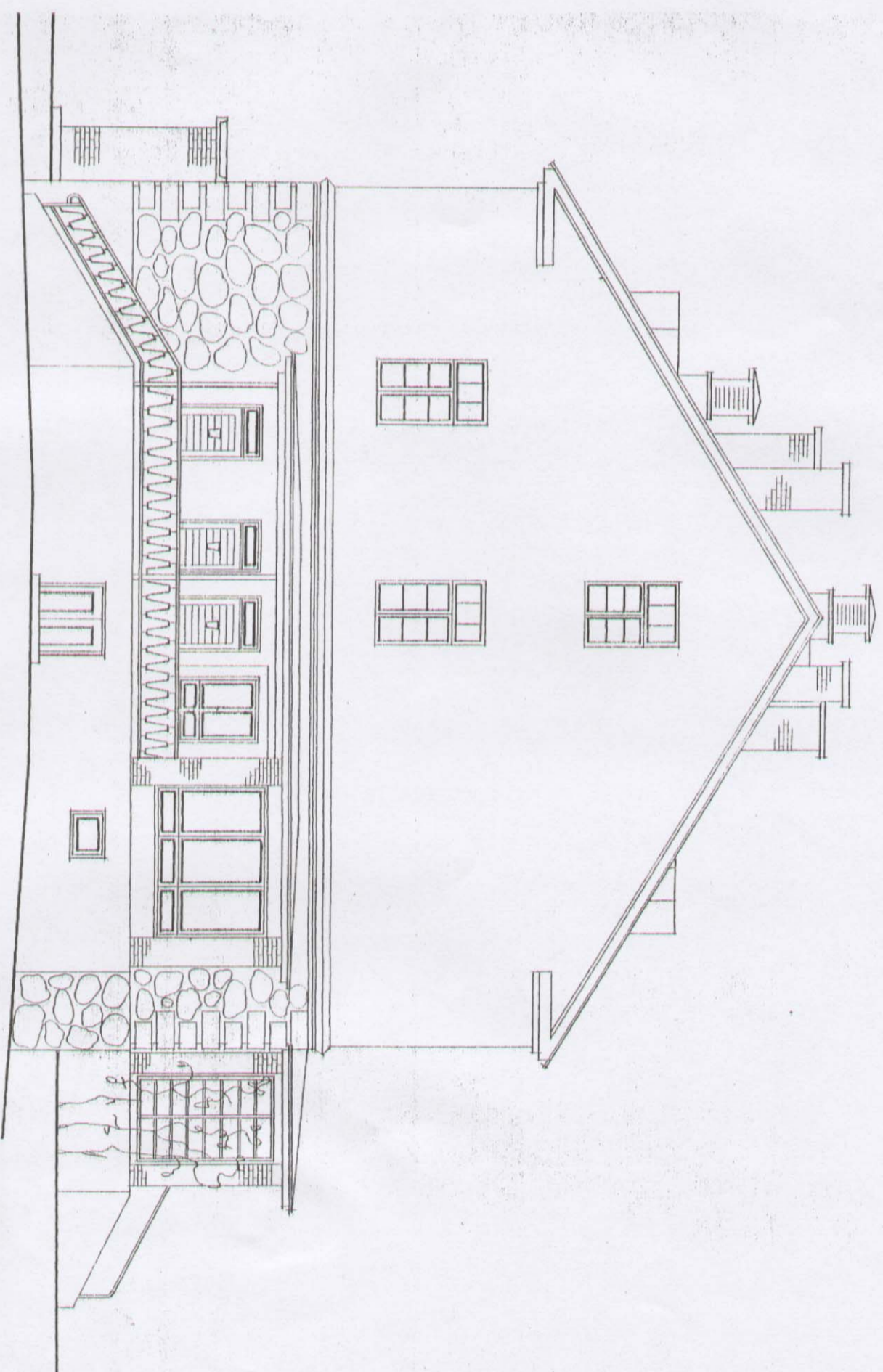


VAADE ÕUELT
M 1:100

PI. KOMMUNAALPROJEKT

JOONIS 7

ALATSKEVI KESKKOOL TARTU RAJON		ÜHISELAMU		VAADE ÕUELT	
OSAK JUHAT. J. KITTUS	<i>[Signature]</i>	PROJEKTEER. H. RÄST	<i>[Signature]</i>	STAADIUM TJ	M = 1:100
PROJ. PEAINN. E. VÄRRE	<i>[Signature]</i>	KOOPERIJA A. RUUBEL	<i>[Signature]</i>	T-1794-62	A-1000
GAUPI. JUHAT. R. VÄRRE	<i>[Signature]</i>	KUUPÄEVI A. H. 03	<i>[Signature]</i>	INVENT. N. 10000	AE-8
PROJ. AUTOA. H. RÄST	<i>[Signature]</i>				



OTSVARDE.
M 1/100

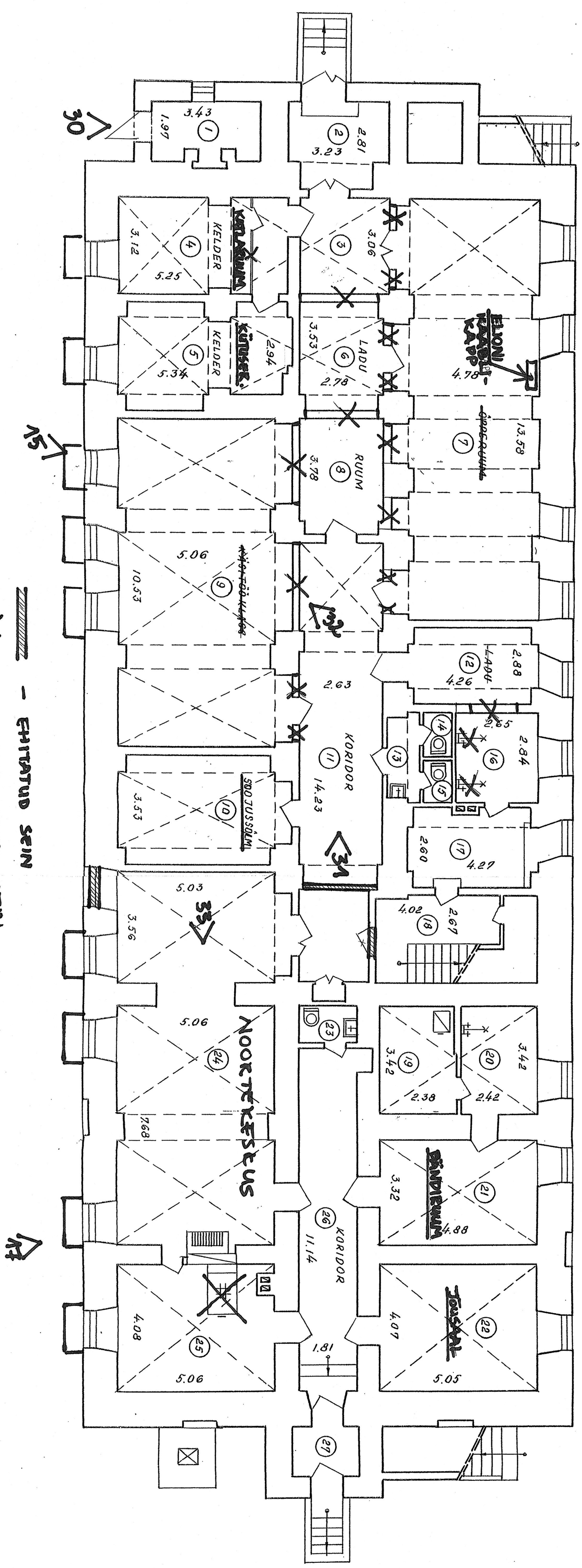
JOONIS 8

PI "KOMMUNAALPROJEKT"		OTSVARDE	
TRÄTU 28300M, ALATSILYI EESTLKOOL	KRISIELAMU	OTSVARDE	
OS. JUH. J. LITUS	PROJEKT H. ROST	J. R. J. U. M.	M 1/100
J. B. PERINS. 2. VAR. 22	KOPEEBIDR ESILM	T. 1794/52	4-3003
G. J. UH. 2. VAR. 22	KUPPÄEV	INVENT. N. 1	BE-9
J. B. RUTOS 4. 23. 31	KUPPÄEV	N. 1. 1. 1.	1-3-1

3 - 88 sk. 27

KELDRIKORRUS

24



- EHTATUD SEIN
 - LAMMUTATUD SEIN
 33 - FOTO NR. 34 VAHESAUD























МОНТЕРСКИ



NOORTE KESKUS

OLEME AVATUD
E-R
16.00- 20.00













3m

4

5

6

7

8

9

10

11

12

13

14

15

16

17

18











Mõisavalitseja Bergmanni pere 1918-1919(?)
Kutsar August Kukk

Foto L.Kukk







ROCKFEST

REESÖ

PHILIPS

PHILIPS













Alaska kims
koo l'maya







