

EESTI KUNSTIAKADEEMIA
Kunstikultuuri teaduskond
Muinsuskaitse ja restaureerimise osakond

Kätlin Simberg

**SIKASSAARE MÕISA AJALUGU,
MÕISAKOMPLEKSI PEAHOONE TEHNILISE SEISUKORRA
HINNANG JA ETTEPANEKUD SÄILITAMISEKS**

Mõisa, Sikassaare küla, Kaarma vald, Saare maakond

2008/2009. õ-a. Arhitektuuri konserveerimise ja restaureerimise täiendkoolituskursuse
lõputöö

Tallinn 2009

Autorideklaratsioon

Kinnitan, et olen koostanud antud lõputöö iseseisvalt ning seda ei ole kellegi teise poolt varem kaitsmisele esitatud.

Kõik töö koostamisel kasutatud teiste autorite tööd, olulised seisukohad, kirjandusallikatest ja mujalt pärinevad andmed on töös viidatud.

„ ” 2009. a.

.....
(allkiri)

Töö vastab kehtivatele nõuetele ja lubatud kaitsmisele:

„ ” 2009. a.

.....

Kaitstud hindele:

.....

„ ” 200... a.

.....

SISUKORD

| | |
|---|----|
| 1. Sissejuhatus | 4 |
| 2. Ajalooline taust | 6 |
| 2.1 Lühidalt Sikassaare mõisa rajamise perioodist Saaremaal | 6 |
| 2.2 Sikassaare mõisa ajalugu | 13 |
| 2.3 Mõisa omanikest | 19 |
| 3. Mõisakompleksi hetkeolukord | 22 |
| 3.1 Mõisakompleksist üldiselt | 22 |
| 3.1.1 Ait | 24 |
| 3.1.2 Sepikoda | 27 |
| 3.1.3 Kelder | 29 |
| 3.1.4 Park | 30 |
| 3.2 Peahoone | 33 |
| 4. Peahoone kahjustuste analüüs, ettepanekud kahjustuste likvideerimiseks ning peahoone säilitamiseks | 42 |
| 5. Kokkuvõte | 48 |
| 6. Kasutatud allikad | 50 |
| 7. Lisad | 52 |

1. SISSEJUHATUS

Saaremaa on oma eraldatuses olnud läbi aegade natuke teistsugune maakoht kui ülejäänud Eesti piirkonnad. Siinsed mandrist erinevad omandisuhted ei ole lasknud mõisatel oluliselt suureks paisuda. Mõisate väiksuse tõttu on neid ka sageli liidetud, asutatud ja uuesti kaotatud, kolitud jne. Nii ei kohta siin ka uhkeid mõisakomplekse. Oma olemuselt sarnanevad mõisa peahooned pigem mandriala taluhoonetele. Ja just see arhailisus lisab omajagu põnevuse hõngu. Saaremaa kunagisest 130 mõisast on peahooneid säilinud 32. Niisugust hävingut ei ole pidanud üle elama mitte ükski teine maakond¹.

Saaremaal, Kaarma vallas, Sikassaare külas asuv esmakordselt 18. sajandil mainimist leidnud Sikassaare mõis on üks paljudest tähelepanuväärivatest Saaremaa rüütlimõisatest. Täna sel päeval eemalt vaadatuna ehk oma veidi kahvatu oleku tõttu ümbritsevasse tööstusmiljösse sulanduv mõisaansambel on lähemalt vaadates säilitanud siiski arvukaid ehituslikke nüansse ja väärtusi ning suudab oma olemusega Eesti arhitektuuriajaloole pakkuda nii mõndagi. Sikassaare mõisa peahoone on üks vähestest säilinud Saaremaa puitmõisatest. Oma ajaloo jooksul mitmeid tähelepanuväärseid mõisnikest suguvõsapid peremehena omanuna on mõisakompleks enim kannatanud nõukogudeaegse suhtumise tõttu. 1920. aasta hoonete inventariseerimisnimekirjast on tänaseks alles jäänud ühe käe sõrmedel loetletav arv hooneid ja rajatisi. Ülejäänud on kas hävinud või ümberehitatud ja liidetud ümberkaudsete tööstushoonetega hindamata nende väärtust mõisakompleksi osana. Kuigi omandisuhted on muutunud ning põhjused erinevad, on paraku ka käesoleva vabariigi ajal hoonetele seni jätkunud üksnes nn esmaabi ning lagunemisprotsessid on alanud.

Käesolev töö pühendub eelkõige ansambli peahoonele ning selle seisukorra hindamisele ja kahjustuste võimalikule likvideerimisele suunates. Parema ettekujutuse saamiseks on kirjeldatud nii mõisa ajaloolist tausta, teadaolevaid omanikke kui säilinud osa kompleksist üldiselt. Tööd on illustreeritud näitlike fotomaterjalidega nii arhiividest kui käesolevast ajast.

¹ Särg A. 2007.a. Saaremaa mõisad ja mõisnikud. Kirjastus Argo: 5.

Töö autorile on käesoleva objekti valik oluline perekonna ajaloost tulenevalt. Mõis on jäädvustatud perekonna ajalukku nii fotomaterjalides kui mälestustes 1960. aastate algusest, mil mõisas töötades kohtusid kaks noort saarlast – Erna Toom ja Bruno Moondu – hilisem perekond Moondu ning töö autori vanavanemad. Möödunud sajandi 60-ndatest aastatest pärit fotomaterjal, millest varasemat arhiivimaterjalidest leida ei õnnestunud, kajastab parimal võimalikul viisil mõisa peahoone möödunud aegu ja välisilmet ning on soovitav võtta aluseks alates 1999. aastast arhitektuurimälestisena arvele võetud hoone restaureerimistöode planeerimisel.

Käesoleval ajal mõisa peahoonele täies ulatuses kasutus puudub. Omaniku visioon on muuta mõisa peahoone miljööväärtuslikuks korterelamuks, sealhulgas rajada kodu ka iseendale. Töö autori soov oleks, et tee tulemuseni oleks vana maja väärtusi arvestav ning lõppresultaadiks oleks meeldiv kodu ning arhitektuuriväärtus veel paljudeks aastateks.

2. AJALOOLINE TAUST

2.1 LÜHIDALT SIKASSAARE MÕISA RAJAMISE PERIOODIST SAAREMAAL

Saaremaa mõisaarhitektuur on läbi aegade suhteliselt tagasihoidlik. Suurpõllunduseks sobivat maad oli Saaremaal vähe, mõisaid aga rohkesti. Enamik härrastemaju on ühekorruselised, sageli puuehitised; puuduvad arvukaist hooneist koosnevad hiigelansamblid. Sellele vaatamata leidub Saaremaa mõisaarhitektuuris rohkesti huvipakkuvaid ja säilitamisväärseid hooneid. Võrreldes ehituskunsti arengus toimunud muutustele suhteliselt elavamalt reageerinud piirkondadega Mandri-Eestis, säilitas mõisaarhitektuur saartel mõndagi arhailist, kohalikele ehitustraditsioonidele tuginevat. Mõisakompleksid ja üksikhooned on maastikupildi rikastajaks, kohaliku talurahva seast pärinenud ehitusmeistrite töökuse ja oskuste tunnistajaks².

Alates 18. sajandi viimastest kümnenditest levis Eesti arhitektuuris järjest enam antiikeeskujudele toetuv klassitsism. 19. sajandi esimestel kümnenditel jõudsid klassitsismi mõjud ka Saaremaale, kuid seda väga omapärase kohaliku tõlgendusena. Selle musternäidiseks peetakse tihti Kuressaare vanalinna. Sageli on seda omapärast stiili nimetatudki Kuressaare klassitsismiks. Samas püstitati sellises stiilis mõisahooneid massiliselt üle kogu Saaremaa. Seetõttu oleks Kuressaare klassitsismi asemel õigem rääkida siiski Saaremaa klassitsismist. Tõsi küll, viimasel kuuel aastakümnel toimunud hävingu tulemusena on terveid stiilipuhtaid klassitsistlikke mõisahooneid jäänud Saaremaal alles väga vähe.

Kaunid ja keerukad sammasportikused, kolmnurkfrontoonid ja muud sarnased keerukad „iluvudinad“ Saaremaal eriti ei levinud – valdav enamik Saaremaa mõisaid jäi ka sellel perioodil välimuselt lihtsakoelisteks. Ärgem unustagem, et Saaremaa jäi Mandri-Eestiga võrreldes endiselt ju küllaltki vaeseks. Vaid akende kuju muutus Saaremaal tollal barokile omasest ruudukujulisusest püstjateks ning klaasiruudud muutusid järjest suuremateks. Nagu mujal Eestimaal, juurdus Saaremaalgi tollal kuueosalise jaotusega aken.

² Pesti O., Rikas K. 1991. a. Saaremaa ajaloo- ja kultuurimälestised. Kirjastus Olion: 100.

Kui klassitsismile omased profiildetailid nagu karniisid, kvaadernurgad ja muu sarnane võeti Saaremaal osaliselt üle, ei valmistatud neid mitte krohvist/stukist, vaid kergesti töödeldavast kohalikust dolomiidist. Seda materjali oli saare maapõues (peamiselt Kaarma ümbruskonnas) külluses³.

Saaremaa kivist klassitsismile on omased dolomiidist töödeldud räästakarniisid ning puhta töötlusega ja krohviga katmata jäetud dolomiidist kvaadernurgad. Kui hoonet sooviti sammastega varustada, valmistati need tihtipeale dolomiidist raiddetailidena. Dolomiitsambad olid Mandri-Eestis levinud krohvitud sammastest reeglina palju saledamad ja filigraansemad. Mõisate peahoonetel säärased sambad klassitsismiperioodil veel küll väga ei levinud, küll aga majandushoonetel. Kaasajal saab sellist saaremaalikult klassitsistlikku sammastikku vaadelda 1840. aasta paiku ehitatud Kuivastu kõrtsihoonel (vt joonis 1) – seal ei ole küll enam originaal, vaid on restaureerimisel asendatud koopiaga³. Analoogne dolomiitsammastik kaunistab ka Sikassaare mõisa aita (vt joonis 2).



Joonis 1. Kuivastu kõrtsihoone ümarsambad (tänaeni säilinud kõrtsihoone on rajatud 1840.a.⁴)



Joonis 2. Sikassaare mõisa aida puhtalt töödeldud klassitsistliku dooria kapiteeliga ümarsambad. Foto talv 2009.a.

³ Praust V. 2006.a. Saaremaa Mõisad. Kirjastus Tänapäev: 21-25.

⁴ Olesk S. Kreutzwaldi sajand. Eesti kultuurilooline veeb. 28.04.2009.a. Kättesaadav kreutzwald.kirmus.ee/et/lisamaterjalid/ajatelje_materjalid?item_id=56&page_start=&table=Persons.

Saaremaa klassitsismile ainuomane väikevorm on korstnad. Kui tavalised paekivikorstnad on reeglina küllaltki massiivsed, siis kergesti töödeldav dolomiit võimaldas sellest saagida tellistega sarnaseid korrapäraseid kiviplokikesi. Seetõttu sai dolomiidist valmistada pikki ja peenikesi küllaltki filigraanseid korstnaid, mis Mandri-Eesti korstnatest erinevad (vt joonised 3 ja 4). Palju saledamad Saaremaa korstnad valmistati koguni seest õõnsaks tehtud dolomiitplokkidest, mis laoti lihtsalt üksteise otsa. Iseloomulik on, et isegi mantelkorstnad lõpetati Saaremaal pealpool katust sageli küllaltki saleda puhtaplokilise dolomiidist korstnapitsiga⁵.



Joonis 3. Sikassaare mõisa peahoone ainus säilinud dolomiidist pitsiga korsten (hoone tagantvaade). Fotod talv 2009.a.



Joonis 4. Sikassaare mõisa peahoone ainus säilinud dolomiidist pitsiga korsten (hoone eestvaade).

Puitmõisate juures säilisid Saaremaal täiendavad eripärad. Üheks selliseks oli näiteks barokiajastule omane püstine laudvooder. Saaremaal kasutati püstvoodrit veel 19. sajandi esimesel poolel, mil see mandrilt juba kadumas oli. Sellistest „hilisarhailistest“ Saaremaa puitmõisatest on praeguseni säilinud ainult 1818. aastal püstitatud Kotlandi riigimõisa peahoone⁵.

Samas ei olnud mitte kõik selle ajastu Saaremaa puitmõisad sääraselt arhailised. Näiteks klassitsistlikel Sikassaare, Käesla, Kargi ja Triigi mõisa peahoonetel oli juba „moodsam“

⁵ Praust V. 2006.a. Saaremaa Mõisad. Kirjastus Tänapäev: 21-25.

rõhtvooder ning need sarnanevad Mandri-Eesti sama ajastu mõisatega. Sikassaare mõisale – mis on nimetatud neljast ainsana säilinud – on omane veel klassitsismile tüüpiline veidi lamedam katus (mis on omakorda Saaremaale ebatüüpiline)⁶.

Kohati võib 18. sajandi panusest kogu Eesti mõisaehituses lugeda veelgi suuremaks hilisklassitsistliku arhitektuuri osa. Oma paraadliku iseloomu tõttu sobis klassitsism hästi aadli luksust taotleva elulaadiga. Mõjule pääsesid pidulikult ranged, klassikalisest sümmeetriatajust kantud lahendused. Varasema, suhteliselt maalilise ja vormide liikuvust taotleva suuna asemel omandas tähtsuse ehituskehandi lineaarselt lakooniline esituslaad. Tekkisid horisontaaljaotust toonitavad suured siledad pinnad, lihtsad, kuid teravalt esile kerkivad karniisid, kogu fassaadi ühtlaselt jaotav akenderida. Senise, barokselt kõrge kelpkatuse asemele ilmus hoopiski madalam katusekuju. Mõisahoone muutus lossiks⁷. Hilisklassitsismile omaseid ilminguid võib täheldada ka 19. sajandi alguspoolel rajatud Sikassaare mõisa peahoone puhul, kuigi jätkuvalt Saaremaa mõisatele omase tagasihoidlikkusega.

Kui 18. sajandi lõpukümnetel oli tegemist mõisahoonetega, mis teatavale dekoorirohkusele vaatamata olid mahult üsna mõõdukad, siis hilisklassitsismi perioodil hakkas ruumide arv hoones kasvama, ulatudes sageli kümnetesse. Senine kesktelje suhtes sümmeetriline plaanilahendus tegi läbi muudatusi asümmeetrilisuse suunas. Oma varasema tähtsuse kaotas 18. sajandil erakordselt avarana kavandatud vestibüül. Reeglina ei sõltunud selle asukohast ka enam saali paiknemine ja mõõtmed.

Samavõrra kui klassitsism Eesti mõisaarhitektuuris pälvib tähelepanu oma rikkaliku, kohati isegi suursuguse ehituslaadiga, äratav imestust, kuivõrd vähe teame antud perioodi mõisahoonete konkreetsest ehitusloost. Seda isegi ajastu kõige väljapaistvamate arhitektuurinäidete puhul, kus ehitamine ilma konkreetsete kavanditeta, projektjoonisteta jne võis vaevalt et veel kõne alla tulla⁷.

19. sajandi teisest poolest ja 20. sajandi algusest levima hakanud historitsismi eripäraks Saaremaal on jätkuvalt kohaliku dolomiidi oskuslik kasutamine. Kui Mandri-Eestis valmistati historitsistliku hoone väikeelemendid reeglina krohvist/stukist, siis Saaremaal

⁶ Praust V. 2006.a. Saaremaa Mõisad. Kirjastus Tänapäev: 21-25.

⁷ Maiste J. 1996.a. Eestimaa mõisad. Kirjastus Kunst: 236-237.

kasutati samaks eesmärgiks tihti puhta töötusega dolomiiti. Tõenäoliselt jäävad historitsismiperioodi ka arvukad dolomiidist väikevormid. Saaremaa mõisates ja hoonete juures (Laimjalas, Sikassaarel, Pilgusel, Loonas ja Kuressaare raekoja ees) olid levinud näiteks dolomiidist lõvikujud – Kaarmast pärit skulptor/kujuri Jüri Velleri tööd 20. sajandi algusest⁸ (vt joonised 5, 6 ja 7).



Joonis 5. Laimjala mõisa peahoone sissepääsu ees paiknevad dolomiidist lõvikujud⁹.



Joonis 6. Pilguse mõisa algsest peahoone trepil olnud lõvi kuju¹⁰.



Joonis 7. Sikassaare mõisa esifassaadi treppi valvav parempoolne lõvi kuju. Foto talv 2009.a.

⁸ Praust V. 2006.a. Saaremaa Mõisad. Kirjastus Tänapäev: 26-27.

⁹ Kultuurimälestiste riiklik register. 28.04.2009.a. Kättesaadav register.muinas.ee/pilt.aspx?mop_id=28507.

¹⁰ Kultuurimälestiste riiklik register. 28.04.2009.a. Kättesaadav register.muinas.ee/pilt.aspx?mop_id=6397.

Kui kõrval- ja majandushooned olid klassitsismiajastul oma kujunduses olnud peahoonest otseselt sõltuvad – harilikult olid nad viimasega seotud sümmeetrilisse ansamblisse, kus härrastemajale kuulus dominandi osa, siis historitsismiga olukord muutus. Kui klassitsistlik ansambel oli mõeldud vaatlemiseks eelkõige ühest punktist (sealt avanes see täies esinduslikkuses), siis historitsismi perioodil hakati tähtsustama eri vaatenurki. Kõrvalhooned vabanesid hierarhilisest alluvusest peahoonele, üha enam hakati neid asetama funktsiooni järgi omaette gruppidesse. Peahoone jäeti nüüd enamasti soliidsesse üksindusse keset parki. Ühtlasi tähendas kõrvalhoonete arhitektuuriline iseseisvumine ka seda, et nende stiililine areng võis kulgeda peahoonetest mõneti teistel alustel. Suund hoonetüüpide diferentseerumisele, üha jätkuv ehituskunsti jaotumine unikaalseks ja massiliseks, kunstiliseks ja utilitaarseks tingis selle, et sama kunstiskaala, mis kehtis peahoonetele, ei kehtinud enam täiel määral kõrvalhoonetele. Viimaste arhitektuurikõne jäi mõneti lihtsamaks, siin ei peegeldunud kõik need moevõtted, mis olid peahoonetele sageli obligatoorsed¹¹.

Üsna huvitavaid lahendusi kõrvalhoonetest pakuvad sepikojad. Oma tuleohtlikkuse tõttu püstitati need enamasti teistest hoonetest hoopis eemale. Sugugi haruldased polnud ka juhtumid, et sepikoda paigutati kuskile pargi piirile, kus ta mõjus kui üks pargirajatisi. Too asjaolu, samuti ka sepikodade suhteliselt väikesed mõõtmed olid põhjused, mis inspireerisid mõndagi neist väljastpoolt dekoreerima romantiliseks kabeliks või linnusevareks. Järgmine poolteist sajandit tõi märkimisväärset lisa ning teravkaarte ja gooti tornikestega sepikodasid kerkis Saaremaal Sikassaares, Tartumaal Vana-Pranglis, Virumaal Vaos jne¹².

Ühelt poolt on Saaremaa mõisaarhitektuur praktiline ja viimse piirini utilitaarne, kokkuhoidlik nii sisus kui ka vormis, teiselt poolt aga sisaldab kvaliteete, mille kohta oleme harjunud ütleva – lihtsalt kaunis. Saaremaa mõisais on kehastunud klassitsismiajastu iluideaalid ja talle vältimatult omane ökonoomsuse nõue. Biidermeieri puritaanlik vaoshoitus ilmutas end suurest maast eraldatud saarel rustikaalses ja konservatiivses vormis. Nii ei kõnele Saaremaa mõisaarhitektuuri tagasihoidlikkus ja lihtsus mitte üksnes piiratud võimalustest, vaid ka sisemisest veendumusest, maailmavaatelisest hoiakust, millele on võõras raiskamine ja laiutav joon.

¹¹ Hein A. 2003.a. Eesti mõisaarhitektuur. Historitsismist juugendini. Kirjastus Hattorpe: 270-271.

¹² Hein A. 2003.a. Eesti mõisaarhitektuur. Historitsismist juugendini. Kirjastus Hattorpe: 277.

Saaremaa erineb suurest maast. Nii nagu Saaremaa kirikud on värvi-, dekoori- ja ehk ka elurikkamad, nii on ka saare mõisaarhitektuur kuidagi inimesele lähedasem, sõbralikum. Saaremaal puuduvad kõrged ambitsioonid, stiiliajalugu ei tähenda siin lakkamatut pürgimist kättesaamatu poole, vaid pigem elust endast lähtuvat traditsiooni, kus pragmaatilisel ja keskkonnalähedasel ehitusviisil on täita jätkuva ja alalhoidliku korduse funktsioon¹³.

¹³ Maiste J. 2007.a. Saaremaa II. Ajalugu, majandus, kultuur. Katkend peatükist Saaremaa mõisaarhitektuur. Identiteet. Eesti Entsüklopeediakirjastus: 827-828.

2.2 SIKASSAARE MÕISA AJALUGU

Sikassaare rüütlimõis asub Saaremaal ligikaudu 1 km kaugusel Kuressaare linnast kirde suunas. Administratiivse jaotuse järgi kuulub Sikassaare mõisasüdamik Kaarma valda. Sikassaare on suhteliselt noor mõis – rajatud alles 18. sajandi keskpaiku. Tänapäevani säilinud ansambلسituatsioon ning hoonestus kuulub põhisas 19. sajandi II poolde¹⁴.



Joonis 8. Geometrische Charte von der Creys-Stadt Arensburg mit den umliegenden Gegenden (Kreisilinn Arensburgi geomeetiline kaart koos lähiümbrusega), kartograaf kreisi maamõõtja Dreyer M. Koostatud 1790.a.¹⁵



Joonis 9. Fragment joonisest 8.

¹⁴ Kangilaski E., Arike U. 1985.a. Töö nr III-85256 Eritingimused puidutöötlemiskompleksi rajamiseks Sikassaare mõisa. Muinsuskaitseameti projektdokumentide arhiiv, toimik A-1427. RAS Eesti Ehitismälestiste fond (ERA.T) f.76, n.1, s.11677.

¹⁵ Eesti Ajalooarhiiv (EAA) f.308, n.6, s.410.

Esimesed teadaolevad andmed Sikassaare mõisa kohta on ajalukku jäädvustatud aastate 1744 ja 1750 vahel, mil mõis eraldati Lümandast ja Elmest¹⁶. Mõis rajati 1740tel aastatel Lümanda ja Elme mõisate kaugematest maatükkidest. Mõisasüda kujundati 19. sajandi alguspoolel välja väikese, kuid stiilse klassitsistliku ansamblina¹⁷.

Kuressaare linna lääneserval suubub Kuressaare lahte üks Saaremaa pikemaid – Põduste jõgi, mis algab Lääne-Saaremaa kõrgustiku kirdenõlva all olevatest soodest ning on kraavide kaudu ühendatud Lõve jõe ülemjooksuga. Idapoolseteks lisajõgedeks on Haeska soost algavad Luhaniidu ja Kaarma oja. Varasemal ajal Kaarma oja ning lõuna pool lisanduva Laugi peakraavi suudme kohal olnud järved – Upa ja Sikassaare laht – on nüüdseks kuivanud¹⁸. Ilma vastavaid kinnitavaid fakte allikatest leidmata on käesoleva töö autori arvamus, et veekogude lähedus ning ühendus merega võis olla reaalne tõuge mõisa tekkeks Sikassaare praegustele aladele (vt joonised 8 ja 9 – Unnemeggi, Uppa Lacht).

Olemasolev peahoone on rajatud 19. sajandi alguspoolel. Sikassaare mõisa võimalik varasem hoonestus ei ole säilinud. Erinevatest allikatest leidub andmeid Sikassaare mõisa kohta veel järgmiste nimede kaudu – Sikkasaare, Siksaare, Siiksaare (eksitav analoogse nimega koha tõttu Saaremaal), Siksar, Sixsar. Nendest kaks viimast tulenevad mõisa saksa keelsest nimetusest - Siksar Hof.

Paraku teated Sikassaare mõisa rajamisloo kohta eelnevaga ka piirduvad. Aja jooksul on kaduma läinud või hävinud ka kogu mõisaansambli võimalik ehituse aluseks olnud projektdokumentatsioon. Riiklikus Ajalooarhiivis on säilinud mõisamaade ülesmõõtmisjoonis aastast 1794 (vt joonised 10, 11 ja 12).

Mõisate aeg Eestis, sh ka Saaremaal, kestis kuni 20. sajandi alguseni. Sündmuste avapauk – 1905. aasta revolutsioon – jättis siiski Saaremaa peaaegu puutumata. Teatud hõõrumine baltisaksa aadlikest mõisaomanike ning talupoegade vahel oli aga omane Saaremaalegi. Selle peamised põhjused olid samad, mis Mandri-Eestis – suurekoormuseline pärisorjus 18. sajandil ning talupoegade vabastamine pärisorjusest ilma maata, maa tuli mõisnike käest välja osta. Saaremaal võimendas pingeid ka põldude väiksem viljakus ning siit järelduvalt Mandri-

¹⁶ Eesti ala mõisate register. 02.04.2009.a. Kättesaadav www.eha.ee.

¹⁷ Praust V. Eesti Mõisaportaali. 02.04.2009.a. Kättesaadav www.mois.ee/saare/sikassaare.shtml.

¹⁸ 2002.a. Saaremaa I. Loodus, aeg, inimene. Eesti Entsüklopeediakirjastus: 80.

Eestiga võrreldes raskem elu. Tõsisem konflikt aadlikest mõisaomanike ja käremeelsemate talupoegade vahel puhkes Saaremaal 1919. aasta veebruaris toimunud mässu käigus. Kuigi tegemist oli tüüpilise bolševike ärgitatud vastuhakuga noore Eesti Vabariigi valitsusele, kandis see mäss äratuntavalt balti aadlikest mõisnike vastast käekirja¹⁹. Revolutsiooni käigus 1917.a. hävitati ka Saaremaa kinnistusregister²⁰.



Joonis 10. Sikassaare mõisasüda, kartograaf revisor Brahl E. Koostatud 1794.a.²¹



Joonis 11. Fragment joonisest 10.



Joonis 12. Fragment joonisest 10. Sikassaare mõisa juurde kuuluv eraldi maatükk.

¹⁹ Praust V. 2006.a. Saaremaa mõisad. Kirjastus Tänapäev: 30-31.

²⁰ Kuressaare linna Sikassaare mõisa kinnisvara toimik nr 18. Eesti Ajalooarhiiv (EAA) f.5164, n.1, s.173.

²¹ Eesti Ajalooarhiiv (EAA) f.2072, n.3, s.426a, l.19.

Igatahes lõppes mõisa-ajastu sellega, et 10. oktoobril 1919 võttis Eesti Asutav Kogu vastu maareformi seaduse, mis võõrandas rüütlimõisate omanikelt kõik mõisad. Sellega tehti lõpp ka saksakeelse ja –meelse eliidi seitsme sajandi pikkusele valitsemisele. Suurem osa mõisate põllumaadest jagati maareformi järel väikesteks asundustaludeks, mis anti tasuta Vabadussõjas osalenutele. Sama saatus tabas muuhulgas mõisasüdameid, mis koos ülejäänud maaga enamikel juhtudel tükeldati – paljud uusasunikud said koos maaga endale lisaks veel mingisuguse mõisa kõrvalhoone. Balti aadlikest mõisaomanikele ei jäetud reeglina alles mitte midagi²².

8. septembri 1921.a. Põllutööministeeriumi Maakorralduse Peavalitsuse tunnistuse N 11284 alusel on Sikassaare mõis kui mitte rüütlimõisa omaniku päralt olev maakoht, mis võõrandamise alla ei kuulu, kreposteeritud. Mõis oli ostetud eraomandusse Aleksander Alliku poolt ning rüütlimõisate nimekirjast kustutatud²³.

12. jaanuari 1923.a. Maakorralduse Peavalitsuse juhataja kiri nr 385 annab teada Saaremaa riigimaade ülemale, et Sikassaare mõis maaseaduse §1 märkus 1, p.2 põhjal võõrandamisele ei kuulu²³.

²² Praust V. 2006.a. Saaremaa mõisad. Kirjastus Tänapäev: 30-31.

²³ Sikassaare mõis. Varade nimekirjad; kirjavahetus 08.1920-01.1923. Eesti Riigiarhiiv (ERA) f.1548, n.1, s.602.

Hoonete nimekiri

Sikassaare *18. Augustil 1920. a.*

| Kõne- numbr | Hoonete nimetus | Pindala m ² | | | Materjal | Märkused |
|----------------|--------------------|---------------------------|----------|----------|----------|----------------------------|
| | | Üldpind | Aluspind | Aluspind | | |
| 1 | Kuusekõrge | 30 | 9 | - | puu | siidneid pappkattelaguneid |
| 2 | Tõelisekõrge | 20 | 11 | 3 | puu | laguneid kipsmööbliga |
| 3 | Viljaait | 16 | 10 | 4 | - | siidneid kipsmööbliga |
| 4 | Kuusekõrge | 23 | 11 | 3 | - | laguneid kipsmööbliga |
| 5 | Kõrge kull | 35 | 19 | 3 | - | siidneid kipsmööbliga |
| 6 | Vilja kivi | 67 | 11 | 2,50 | - | siidneid |
| 7 | Kuusekõrge | 10,50 | 7,50 | 2 | puu | - |
| 8 | Tõelisekõrge | 9 | 5 | 2 | - | laguneid |
| 9 | Sepa paja | 9 | 6,50 | 3 | puu | siidneid |
| 10 | Väike | 7 | 3,50 | 2 | puu | - |
| 11 | Vilja ait | 7 | 3 | 2 | - | laguneid |
| 12 | Vilja kivi | 6 | 3,50 | 2 | puu | siidneid |
| 13 | Kuller | 13 | 3 | 2 | puu | - |

Ringraama ehitaja J. Tamm
Walle Kõrre ehitaja ja ehitaja
Walle Kõrre ehitaja ja ehitaja

Joonis 13. 12. augustil 1920.a. koostatud Sikassaare mõisa hoonete nimekiri²⁴.

Nõukogude ajastul (peale eraomandi natsionaliseerimist) oli ametlik suhtumine nii mõisatesse kui ka balti aadlikesse eranditult negatiivne. Mõisahooned väärtustati tollal vaid nende praktilisest kasutatavusest lähtudes. See tähendas, et alles jäid peamiselt vaid moodsamad, korralikumad ning paremad ehitised, mida sai kasutusele võtta kontoritena, korteritena, ametiruumidena või kus tegutsesid edasi koolid²⁵. Sikassaare mõis on nõukogude perioodil kuulunud peamiselt ehitusorganisatsioonide Saare MEK ja Saare KEK (Kolhooside Ehituskontor) omandusse (vt joonised 14-18). Juba taasiseseisvunud Eesti Vabariigi perioodil on omanik olnud eelnevalt nimetatud organisatsioonide järeltulija AS Saare KEK. Käesoleval hetkel kuulub mõis eraomandisse.

²⁴ Sikassaare mõis. Varade nimekirjad; kirjavahetus 08.1920-01.1923. Eesti Riigiarhiiv (ERA) f.1548, n.1, s.602.

²⁵ Praust V. 2006.a. Saaremaa mõisad. Kirjastus Tänapäev: 31-34.



Joonised 14-15. Sikassaare mõisa peahoone 1960. aastate alguses. Fotod perek. Moondu erakogust.



Joonised 16-17. Sikassaare mõisa peahoone 1960. aastate alguses. Fotod perek. Moondu erakogust.



Joonis 18. Sikassaare mõisa peahoone 1960. aastate alguses. Foto perek. Moondu erakogust.

2.3 MÕISA OMANIKEST

Saaremaa mõisnike seas on üsnagi tähelepanuväärseid isikuid. Siit võib leida vürste, krahve, admirale, kindraleid ning muidugi kohaliku rüütelkonna tegelasi. Viimased mõjutasid ju paikkonna elu-olu kõige rohkem. Mitmete suurte suguvõsade esiisad pärinevad just Saaremaalt. Siinkohal ei saa märkimata jätta näiteks Stackelbergide hiigelsuurt ja üliolulist suguvõsa ning muidugi ka Buxhoevedeneid või Osten-Sackeneid. Oma vanemate kihistuste poolest on Saaremaa rüütelkond aga suuresti hoopis kohalikku, päris maavillast päritolu²⁶.

Erinevate suguvõsade kohta leidub andmeid Saaremaa erinevate mõisate juurest. Seega võib Saaremaa mõisate juures leiduvaid sarnasusi lugeda suuresti Saaremaad valitsenud mõisnikest suguvõsade teeneks.

Sikassaare mõisa ajalugu, sh omanikke puudutavaid allikaid ei ole kahjuks olulisel määral säilinud. Teda on, et enne mõisate võõrandamist jõudis oma suhteliselt lühikese eksisteerimise aja jooksul Sikassaare vahetada valitsejaid mitmel korral. Sikassaare mõis on kuulunud Osten-Sackenitele, hiljem Stackelbergidele ja Folkerenidele. Mõisa viimane võõrandamiseelne omanik oli paruness Martha von Stackelberg²⁷.



Joonis 19. Maanõunik Wilhelm Ludwig Eduard von Toll²⁸.

²⁶ Särg A. 2007.a. Saaremaa mõisad ja mõisnikud. Kirjastus Argo: 5.

²⁷ Särg A. 2007.a. Saaremaa mõisad ja mõisnikud. Kirjastus Argo: 133-135.

²⁸ Särg A. 2007.a. Saaremaa mõisad ja mõisnikud. Kirjastus Argo: 110.

1794. aastast pärinev mõisamaade ülesmõõtmisjoonis (vt joonis 10) määrab Sikassaare mõisa major von Tolli valduses olevaks²⁹. Suure tõenäosusega järgnes temale Wilhelm Ludwig Eduard von Toll (1786-1857), kes oli nii Pidula, Sikassaare kui Selgase pärisjärja ning maanõunik³⁰ (vt joonis 19).

1900. aastal eraldati selleaegse mõisa omaniku Martha von Stackelbergi ja Albert Schlupi (Pihla mõisa omanik kuni mõisate võõrandamiseni) vahelise põlise kruntrendi lepingu põhjal Sikassaare mõisast maatükk kogusuuruses 2095 ruutsülda, sellest 2000 ruutsülda heinamaad ja 95 ruutsülda tee all³¹.



Joonis 20. Mag. Pharm. Aleksander Friedrich Allik³².

Alates aastast 1680 oli pikka aega Kuressaares vaheldumisi üks või kaks apteeki. 1897. aastal palgati apteegi (aadress Turu tn 2³³) juhatajaks mag. Pharm. Aleksander Friedrich Allik (1868-1953, vt joonis 20), kes samal aastal apteegi pärijailt (Carl Friedrich Fließ'i pärijad) ära ostis. Saeveskis, mille apteeker ostis 1912, alustati eeterlike õlide destilleerimist, männiekstrakti ja tammekoorepulbriekstrakti ja muu nõutava tootmist. 1921. aastal ostis Allik oma sünnipaiga, Sikassaare mõisa ning hakkas sealseil põldudel kasvatama ravimtaimi. Omanikul, kes muu hulgas pidas ka Kuressaare linnaapea ametit (20.09.1928-23.3.1934³²), ei

²⁹ Eesti Ajalooarhiiv (EAA) f.2072, n.3, s.426a, l.19.

³⁰ Särg A. 2007.a. Saaremaa mõisad ja mõisnikud. Kirjastus Argo: 110.

³¹ Sikassaare mõis. Varade nimekirjad; kirjavahetus 08.1920-01.1923. Eesti Riigiarhiiv (ERA) f.1548, n.1, s.602.

³² Kuressaare linna portaal. 14.04.2009.a. Kättesaadav www.kuressaare.ee/uus/index.php?id=10687.

³³ Pesti O., Rikas K. Eesti Giid portaal. 14.04.2009.a. Kättesaadav www.eestigiid.ee/?CatID=70.

jäänud aega praktilise apteekritööga tegelda ja nii palkas Allik apteegijuhatajad. Alliku apteek natsionaliseeriti 1940, ta ise emigreerus samal aastal Saksamaale³⁴.

Sikassaare mõisa viimane omanik enne natsionaliseerimist Aleksander Allik oli edumeelne eraettevõtja (esimene Saaremaa eestlasest apteeker), kes osales aktiivselt kohaliku elu edendamisel. Nii investeeris Aleksander Allik ühe eraettevõtjana Kuressaare linna elektriga varustamisel. Eelnevalt omas isiklikku elektrijaama ning valgustas sellest ka Kuressaare linna- ja eramaju³⁵.

³⁴ 2007.a. Saaremaa II. Ajalugu, majandus, kultuur. Eesti Entsüklopeediakirjastus: 1014.

³⁵ 2007.a. Saaremaa II. Ajalugu, majandus, kultuur. Eesti Entsüklopeediakirjastus: 996.

3. MÕISAKOMPLEKSI HETKEOLUKORD

3.1 MÕISAKOMPLEKSIST ÜLDISELT

Mõisakompleks paikneb Kuressaare vahetus läheduses asuvas Sikassaare tööstuspiirkonnas, milleks Sikassaare kujunes nõukogude perioodil (vt Lisa 1 - Situatsiooniskeem). Sikassaares kui Kuressaare linna ühes satelliitkülas, kus elab ainult 29 elanikku, on töökohti kolm korda rohkem. Seal on ehitus-, autotranspordi- ja autohooldusettevõtteid ning puidutööstus³⁶. Pika tänava ja Ringtee äärsetes kvartalites asuvad endisest „Varma“ kombinaadist välja kasvanud ettevõtted, „Kuressaare Auto“ ning liha- ja piimatööstus. Viimane paikneb Ringteest põhja pool, Sikassaare küla endisel heinamaal³⁷.

12. augustil 1920. aastal Saaremaa Riigimaade ülema poolt koostatud Sikassaare rüütlimõisa maade nimekiri määrab mõisamaade suuruseks 97,55 tiinu (1 tiin = 1,0925 hektarit³⁸), millest 30,22 tiinu õue- ja põllumaad, 40,15 tiinu niitu ja 18,74 tiinu karjamaad ning 8,44 tiinu kõlbmata maad. Sama inventuuri korras koostatud hoonete nimekiri loetleb mõisale kuuluvaks härrastemaja, töölistemaja, viljaaida, kassaka talli, karjatalli, viljaküüni, heinaküüni, töölistemaja tuuliku, sepapaja, sauna, aia aida, aia maja ja keldri. Mitmed loetletud hoonetest on tänaseks kas hävinenud või tundmatuseni ümber ehitatud.

Täna sel päeval moodustavad Sikassaare mõisakompleksi

- 19. sajandist pärit mõisa peahoone (Kultuurimälestiste registris nr 20816, arhitektuurimälestisena arvel alates 23.02.1999);
- eeldatavalt 19. sajandi lõpust pärit mõisa ait³⁹ (registri nr 20821, arvel alates 23.02.1999);
- 19. sajandi II poolest pärit historitsistlik mõisa sepikoda³⁹ (registri nr 20822, arvel alates 23.02.1999);
- mõisa kelder (registri nr 20823, arvel alates 23.02.1999);
- eraldi arhitektuurimälestisena arvele võetud peahoone sissepääsu valvavad skulptor J. Velleri kaks kivist lõvifiguuri 20. sajandi algusest (registri numbrid 20817 ning 20818, arvel alates 23.02.1999)

³⁶ 2002.a. Saaremaa I. Loodus, aeg, inimene. Eesti Entsüklopeediakirjastus: 448.

³⁷ 2002.a. Saaremaa I. Loodus, aeg, inimene. Eesti Entsüklopeediakirjastus: 440.

³⁸ Vikipeedia veebientsüklopeedia. 04.05.2009.a. Kättesaadav et.wikipedia.org/wiki/Tiin.

³⁹ Ranniku V. 1977.a. Eesti NSV mõisate esialgne ülevaade. Kingissepa rajoon. II köide. Tallinn: 112-114. Muinsuskaitseameti projektdokumentide arhiiv, toimik P-3785.

- ning 19. sajandi II poolel rajatud mõisa park⁴⁰ (registri nr 20819) ja pargimonument (registri nr 20820, mõlemad arvele võetud 23.02.1999).

Sikassaare mõisaansambel paikneb Sikassaarde viiva Pika tänava lõpus (vt Lisa 2 – Asendiplaan). Tänav läbib mõisa peahoone ja aida vahelist nn auringi, jättes ülejäänud osa säilinud kompleksist peahoone varju. Auringi keskosa on kujundatud tiigina. Allikad viitavad siiski asjaolule, et tiik on rajatud peahoone ette alles nõukogude perioodil (20. sajandi 60-ndatel aastatel)⁴¹ (vt joonis 21).



Joonis 21. Mõisa peahoone ja peahoone esifassaadile jääva väljaku tiik. Foto talv 2009.a.

Mõisakompleksi kõrvalhooned asuvad ansamblistes rühmades esiväljaku tagaküljel ja pargi äärel. Osaliselt on algseid kõrvalhooneid säilinud ümberehitatult kaasaegsete hoonete osadena, kuid järeldusi nende esialgsest ilmast on raske teha. Vähem ümberehitatud kõrvalhoonetest on võimalik välja tuua järgmised.

⁴⁰ Kultuurimälestiste riiklik register. 03.05.2009.a. Kättesaadav register.muinas.ee/pdetail01.asp?text1=&text2=&radiob1=1&butt2=Edasi&radiob2=checkbox&text7=sikassaare&mo_id=21160.

⁴¹ Kangilaski E., Arike U. 1985.a. Töö nr III-85256 Eritingimused puidutöötlemiskompleksi rajamiseks Sikassaare mõisa. Muinsuskaitseameti projektdokumentide arhiiv, toimik A-1427. RAS Eesti Ehitismälestiste fond (ERA.T) f.76, n.1, s.11677.

3.1.1 AIT

Peahoone kohal üle esiväljaku asub mõisa ait (vt joonised 22-25). Ait on keskmise suurusega massiivne kivihoone, mille esifassaadi katuse ulualust kannavad kaks paari saledaid dooria kapiteelidega dolomiidist ümarsambaid kõrgel kivisoklil. Paarissammaste ühine sokkel on väga kõrge – kuni 1m kõrgune kiviplokk⁴². Hoonel on viilkatus, mis on kaetud eterniidiga. Mitmete stiilitunnuste, näiteks neogootile iseloomulikud teravkaarsed aknad viiludes, põhjal võib aida arhitektuurset lahendust nimetada historitsistlikuks⁴³. Aita viib sammaste vahel asuv suur sepistega ja kõrge kaaravaga uks. Räästakarniisid on laotud raidkiviplaadidest⁴².



Joonis 22. Mõisa aida esifassaad, hoone loodepoolne külg. Fotod talv 2009.a.



Joonis 23. Esifassaadis olev kõrge kaarja valgimikuga peauks.

⁴² Ranniku V. 1977.a. Eesti NSV mõisate esialgne ülevaade. Kingissepa rajoon. II köide. Tallinn: 112-114. Muinsuskaitseameti projektdokumentide arhiiv, toimik P-3785.

⁴³ Kangilaski E., Arike U. 1985.a. Töö nr III-85256 Eritingimused puidutöötlemiskompleksi rajamiseks Sikassaare mõisa. Muinsuskaitseameti projektdokumentide arhiiv, toimik A-1427. RAS Eesti Ehitismälestiste fond (ERA.T) f.76, n.1, s.11677.



Joonis 24. Sikassaare mõisa ait läänest.



Joonis 25. Mõisa aida lõunapoolseim pragunenud nurk.

Täna sel päeval on ait peaaegu terviklikult säilinud, kuid omab siiski lagunemise tunnuseid. Algselt hoone müüritist kattev krohv on eelkõige müüritise alumises osas lagunenud ja eemaldunud. Puuduva hüdroisolatsiooni tõttu on antud müürid ohustatud eelkõige maapinnast müüritisse imenduvast niiskusest. Müüritisse sattunud veele on väljakuivamine olnud takistatud ning niiskus otsinud väljapääsu nõrgemate kohtade kaudu. Kahjustuste ulatus aegade jooksul suureneb. Müüri kattev krohv peab olema müüri sama elastne ja mahutama sama palju niiskust. Krohvikihid ei tohi takistada niiskusel müürist välja pääseda. Samas ei tohi krohv mahutada ka müürist enam niiskust, sest vett täis pooridega krohv külmub puruks. Värv ja krohv on ohverkihid müüri kaitsel, neid on kergem hooldada ja parandada⁴⁴.

Hoone müüritises esinevad kohati ulatuslikud praod, mida on tsementmördiga parandatud sadevete sissetungimise vältimiseks. Seinakonstruktsioonis esineb piirkondi, kus sadeveed on eemaldanud kogu vuukides olnud sideaine. Ohustatuimad kohad on horisontaalsed katmata pinnad, n krohvimata või veelaudadega katmata aknaalused. Hoone nurkadest lõunapoolseim tundub välisel vaatlusel olema müüritist läbiva praoga ning nõuab kiiret tähelepanu edasiste kahjustuste vältimiseks (vt joonis 25).

Hoone kahest sammastepaarist on algsel kujul säilinud üks. Teisest paarist on üks sammast eemaldatud. Nõukogude perioodil on katuse ulualust toetatud terasprofiilist

⁴⁴ Täheväli Stroh L. 2005.a. Maja ja niiskus. AS Ajakirjade Kirjastus, Kodukiri: 57.

konstruktsiooniga ning sammastele enam katuselt tulenev koormus ei lange (vt joonised 22, 23).

Katuseharjal võib visuaalsel vaatlusel täheldada kõverdumist, seega tõenäoliselt on katusekonstruktsioon probleemne ja vajab jälgimist, sh nõukogudeaegne eterniidist katusekate.

Säilinud on osaliselt originaalruudustikuga aknad, mille järgi on võimalik taastada originaalvälimus. Akende raamistik ning puitsillused on tugevalt kahjustatud puudulikust hooldusest tingituna. Sillused akende kohal on kaardunud. Hoone kaarja valgusavaga peauksel on purunenud klaasid (vt joonis 23). Säilinud on mõlemal pool viiludes olevad teravkaarsed aknaavad, mis osaliselt on laudmaterjaliga kaetud, osaliselt aga avatud ning võimaldavad sademetel hoonesse siseneda.

Autori hinnangul mõjutab hoonet oluliselt ka lähiümbruses liikuvast rasketranspordist tekkiv vibratsioon, mis lõhub niigi hapraid sidemeid müürikonstruktsioonis.

3.1.2 SEPIKODA

Pargi ja uue hoonestuse piiril asub välimuselt kabelit meenutav sepikoda (vt joonised 26-31). Eelnevalt peatükis 2.1 mainitult püstitati sepikojad oma tuleohtlikkuse tõttu enamasti teistest hoonetest eemale, sageli ka pargi piirile, kus ta mõjus kui üks pargirajatisi.

Tegu on väikese teravkaareliste pseudogooti akendega pikihoonega, millel otsal paikneb kõrget torni meenutav korsten. Torn omab pseudogooti petikaknaid ning torni platvorm on ääristatud raidkivist karniisiga ning laskeavasid meenutava rinnatisega. Hoone omab viilkatust, mis kaasajal on kaetud eterniidiga⁴⁵. Hoone räästakarniisid on tehtud raidkiviplaatidest.



Joonis 26. Mõisa sepikoja lõunapoolseim nurk. Fotod talv 2009.a.



Joonis 27. Sepikoja edelapoolne peafassaad.

⁴⁵ Ranniku V. 1977.a. Eesti NSV mõisate esialgne ülevaade. Kingissepa rajoon. II köide. Tallinn: 112-114. Muinsuskaitseameti projektdokumentide arhiiv, toimik P-3785.



Joonis 28. Sepikoja teravkaareline pseudogooti aken.



Joonis 29. Hoone sisevaade sepikoja tulekoldele.



Joonis 30. Hoone pargipoolne vaade edelast.



Joonis 31. Hoone pragunenud ning murenenud paekivist nurk.

Täna päeval annab sepikoda veel hea ülevaate oma algsest olemusest, kuid autori hinnangul on tegu kohati varisemisohtliku hoonega. Ilma jätkuva läbimõtlema eksploatatsiooni ning hoolduseta võib hoone olukord juba lähiaastatel oluliselt halveneda.

Hoone edelapoolsel küljel säilinud osaline krohv (vt joonis 30) ning siin-seal paiknevad laigud annavad kinnitust kunagisest krohvitud müürist. Täna on krohvkate enamuses hävinud. Müüritis on kohati jäänud täielikult sideaineta tekitades tunde nagu oleks tegu kuivlaoga. Asjaolu muudab konstruktsiooni aga varisemisohtlikuks. Lisaks müüritis oleval sideainel on murenenud ka konstruktsiooni põhimaterjal paekivi (vt joonis 31).

Siinkohal on saatuslikuks saanud ilmastik – vihm, tuul, lumi, päike jne. Sademed ei ole ainult katusele vertikaalselt langev vihm. Rajuilmaga satub see ka fassaadile. Vihmapiiskade langemiskiirus on 7-10 m/s. Kui tuule kiirus on üle 10 m/s, siis saab vertikaalne pind rohkem vett kui horisontaalne. Rajuvihma hulk ja suund sõltuvad geograafilisest asendist, ilmakaartest, ümbritsevast hoonestusest ja hoone kujust ning suurusest. Hoone nurgad ja eenduvad osad võivad saada tunduvalt rohkem vett kui näiteks fassaadi keskosa. Samas on varjulisema poole tuuldumine aga väiksem ja niiskuskahjustuste risk sellevõrra suurem⁴⁶.

Hoone kõrval kasvavad kümnete aastate vanused puud, mille juured ja võrad mõjutavad ning hävitavad nii müürikonstruktsioone kui katust. Puud vajaksid kohest likvideerimist. Müüri ääres toimub ka pidev pinnase kõrgusmärgi kasv.

Olemasolev eterniidist katusekate katab hoone müüre minimaalselt. Raidkiviplaatidest räästakarniisid on kohati lagunened ning eemaldunud. Katusekatte ülespöörded läbiviikude juures puuduvad, seega ei ole takistatud sadevete jõudmine mööda konstruktsioone hoonesse. Katuse harja laudkate on purunenud ja vajab vahetamist. Visuaalsel vaatlusel on hoone seestpoolt avatud katusekonstruktsioon säilinud oluliste kahjustusteta.

Hoone peaukse ava on tõenäoliselt varisemise tulemusel uuesti üles laotud hoonele mitteomasest väikeplokist ning seotud olemasoleva müüritisega tsementmördi abil. Korralikud avatäited puuduvad, mis muudab hoone avatuks ka võimalikule vandalismile.

3.1.3 KELDER

Kelder on pikk, kitsas ning osaliselt maapealne paekivi ehitus peahoone kirdefassaadi juures⁴⁷ (vt joonised 32-34). Hoone on suures osas lagunened (eterniitkatus, müüritis, avatäited) ning kasutuskõlbmatu. Hoone kahjustused on tingitud eelkõige puudulikust hooldusest.

⁴⁶ Täheväli Stroh L. 2005.a. Maja ja niiskus. AS Ajakirjade Kirjastus, Kodukiri: 27.

⁴⁷ Kangilaski E., Arike U. 1985.a. Töö nr III-85256 Eritingimused puidutöötlemiskompleksi rajamiseks Sikassaare mõisa. Muinsuskaitseameti projektdokumentide arhiiv, toimik A-1427. RAS Eesti Ehitusmälestiste fond (ERA.T) f.76, n.1, s.11677.



Joonis 32. Kelder läänest vaadatuna.
Fotod talv 2009.a.



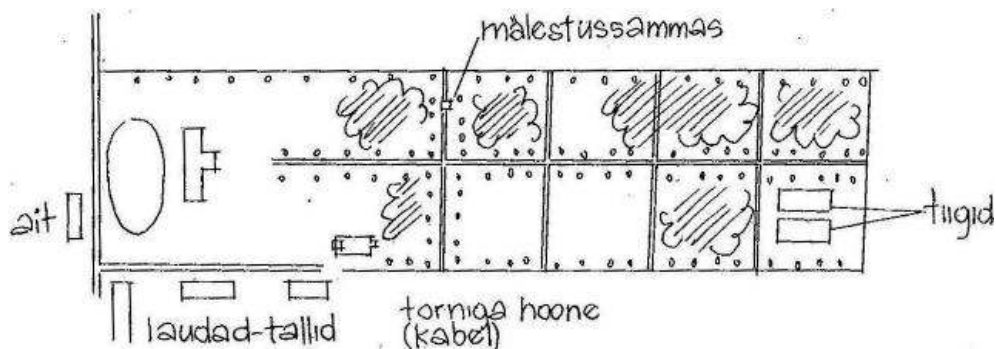
Joonis 33. Keldri põhjapoolse osa lagunenu katus.



Joonis 34. Mõisa keldri idapoolne
kaarsillusega sissepääs.

3.1.4 PARK

Peahoone tagant saab alguse suur, segastiilis noorem (19.saj. II pool) lehtpuupark, kus leidub üksikuid väga vanu puid ja jälgi siin asunud vanast pargist. Uue pargi lahenduses domineerib regulaarne planeering (vt joonis 35).



Joonis 35. Mõisakompleksi kuuluva pargi skeem⁴⁸.

Park on umbes 3 ha suurune pikliku kujuga ca 100x300 m⁴⁹. Peahoone ja pargi vahel laiub avar väli, mis on liigendatud üksikute dekoratiivpõõsaste gruppidega. Peahoone keskteljelt algab pikk keskallee, mis läbib sirgena kogu parki. Keskallee lõikuvad ristteed, millest esimene samuti alleena. Ristteed liigendasid ülejäänud pargi kahel pool peateed võrdseteks ruutudeks (4 ja 4), millest ühel viimasel paiknesid kaks rööpküliku kujulist tiiki. Puude ridadega on ka ääristatud pargi küljed. Ruudukujulistest väljadest enamik on aga kaetud vabakujulise planeeringuga puistuga. Osa välju on algselt olnud puudeta avatud väljakud. Puistu kaasaegne seisund on rahuldav, kuid palju on looduslikku uuendust, hukkunud puid, raietega rekonstrueeritud jne, mis moonutab oluliselt algset planeeringut. Park vajaks harvendamist, kraavid puhastamist ning teed korrastamist. Puuliikidest on pargis kasutatud vahtrat, saart, pärna ja jalakat⁴⁸.



Joonis 36. Vaade pargile peahoone trepilt. Fotod talv 2009.a. Joonis 37. Vaade pargi keskalleele.

⁴⁸ Ranniku V. 1977.a. Eesti NSV mõisate esialgne ülevaade. Kingissepa rajoon. II köide. Tallinn: 112-114. Muinsuskaitseameti projektdokumentide arhiiv, toimik P-3785.

⁴⁹ Kangilaski E., Arike U. 1985.a. Töö nr III-85256 Eritingimused puidutöötlemiskompleksi rajamiseks Sikassaare mõisa. Muinsuskaitseameti projektdokumentide arhiiv, toimik A-1427. RAS Eesti Ehitismälestiste fond (ERA.T) f.76, n.1, s.11677.

Pargis esimesel ristalleel paikneb stiilne klassitsistlik raidkivisammas, puhtalt tahatud kiviplakkidest obeliskina, millel on heas töötluses von Baranoffide vapp ning tekst: „Zur Erinnerung meiner vereinigten Bruders Major und Ritter Carl Zahar Edvier von Baranoff. Geb 1807, gest. 1848⁵⁰ (vt joonised 38, 39).



Joonis 38. Vaade obeliskile pargi keskalleelt.



Joonis 39. Von Baranoffide obelisk.

Haljastusele kuulub mõisaarhitektuuris ühtaegu niihästi kõige efemeersem kui ka kõige vastupidavam osa. On ju selge, et iga puistik, aiast rääkimata, võib hoolduse katkedes kasvada umbe juba mõne aastaga, teiselt poolt on aga just põlised pargipuud need, mis juhatavad kätte ka sellise mõisa asukoha, kus hooned juba ammugi hävinenud. Eestis on küll ja küll mõisasüdameid, millest polegi järel muud kui ainult rühm vanu lehtpuid koos nende juurde viiva alleega, kuid isegi sellisena, metsistununa ja seeläbi justkui ka oma algse mõtte kaotanuna, suudavad need paigad veel nüüdki lisada siinsele maastikule kultuuriloolist hõngu ning ajalist sügavust⁵¹.

⁵⁰ Ranniku V. 1977.a. Eesti NSV mõisate esialgne ülevaade. Kingissepa rajoon. II köide. Tallinn: 112-114. Muinsuskaitseameti projektdokumentide arhiiv, toimik P-3785.

⁵¹ Hein A. 2003.a. Eesti mõisaarhitektuur. Historitsismist juugendini. Kirjastus Hattorpe: 283.

3.2 PEahoone

Sikassaare mõisa peahoone puhul on tegu juba eelnevalt mainitud 19. sajandist pärit ühekordse madala puithoonega. Hoone paikneb nn esiväljaku loode serval (vt Lisa 2).

Hoone kohta on koostatud inventariseerimisjoonised aastal 1994, mil hoone kuulus Saare KEK Investi valdusesse. Paraku ei ole säilinud hoone varasemaid plaanilahendusi ning mahukate ümberehituste tõttu hoone siseselt võib üksnes oletada peahoone algset ruumipaigutust. Infot võib varasemate lahenduste kohta saada hoone võimalikel restaureerimistöodel konstruktsioonidelt katvaid kihte eemaldades.

Tänapäeval on hoone osaliselt kasutuses korterina (vt Lisa 4). Korterina kasutatav hoone pool on ahiküttega köetav. Teine pool hoonest on omaniku poolt kasutamata. Hoone seisab puutumata eelnevast omanikust alates. Ruumid on täidetud ehitusprahi ning kontoriaegse sisustusega. Küttekehad ahjude näol on olemas ka kasutamata hoone osas. Enne kasutusele võttu vajavad lõõrid puhastamist ning kontrollimist.

Põhiosas on tegu madalvundamendile rajatud rõhtpalkkonstruktsioonis hoonega. Hoone välisseinad on soojustamata. Rõhtpalkseina katab hõõveldatud, aluslattidele kinnitatud ning värvitud horisontaalne sulundlaudis, mis süvendab hoone horisontaalset ilmet. Seestpoolt on seinad kaetud erinevate katematerjalidega (vt joonised 40, 41). Algse lahendusena on osaliselt säilinud pilliroo- ning krohvimattidele kantud lubikrohv (vt joonis 42). Samas võib rohkelt leida nõukogude aegseid jälgi tapeedi või muu tehismaterjaliga kaetud sisepindadest.

Siseseinte rajamisel on kasutatud nii punast tellist, looduskivi kui puitu vastavalt kandvate või mitteandvate seinte puhul. Siseseinte juures võib tuvastada hilisemaid juurdeehitusi ning nii avade rajamist kui ka kinniehitamist.

Ilma põhjalikke uuringuid läbi viimata (üksnes visuaalsel vaatlusel) võib eeldada, et säilinud on puitkandjatel vahelaed. 1. korruse ruumi nr 22 on tõenäoliselt vaheseinte lammutamise või avade rajamise tulemusena valatud vahelaele betoonist kandev tala, mis omakorda toetub hoone risti seintele.



Joonis 40. Seestpoolt avatud välissein.
Fotod talv 2009.a.



Joonis 41. Täna sel päeval kasutuseta seisev kontoriruum. Seinad ning lagi on kaetud mõisa peahoonele mitteomaste materjalidega.



Joonis 42. Algsed krohvpinna alused.

Enim oma algsest interjööri on suutnud säilitada peahoone pindalalt suurim ruum (vt Lisa 4, ruum 14). Mõisa peahoone kõige esinduslikuma ruumi lage kaunistavad jätkuvalt suures osas säilinud peegelvõlvivid, lae kipsist karniis ning rosett (vt joonised 43, 44).

Hoones säilinud ning valgeks värvitud tahveluste päritolu aeg on teadmata. Kultuuriväärtust nad tõenäoliselt ei oma ning võivad olla arvestatavad ainult uute uste näidistena, kuna

varasemate, st ehitusaegsete detailide kuju ei ole teada. Samuti on asendatud hoone välisüksed.



Joonised 43-44. Mõisa esinduslikema ruumi säilinud laekaunistused.



Joonis 45. Akna messingist kremoon.



Joonis 46. Originaaljaotuse ning tuulutussavaga aken.

Ruumis 14 on säilinud originaalruudustiku ning varustusega välimised peene raamistikuga väljapoole avanevad puitaknad (vt joonis 45, 46). Akende sisemine raamistik on eemaldatud. Mujal on akende välimus ja ruudustik aegade jooksul muutunud. Aknad paiknevad hoonel ebareeglipäraste vahedega.

Mõisa peahoone varasemat olemust võib tabada joonistelt 14-18. Nendelt fotodelt järeldatuna on maapind aastakümnete jooksul hoone ümbruses märgatavalt tõusnud. Hoone sokkel on kõrguses muutunud kohati olematuks võrreldes eelmise sajandi kuuekümnendate aastatega.

Algselt krohvitud ning valgeks värvitud raiutud kivist sokkel on pragunenud. Hoonel keldrikorras puudub.

Hoone esifassaadis olevast peasissepääsust paremale on rajatud sokli kõrvalt alguse saav platvorm või terrass, mis täidab ka panduse rolli. Vahepealsetel aegadel on platvorm olnud kasutusel bussioote platvormina. Mujal hoone ümber olev valatud pandus on kas lagunenu või hävinud.

Pika hoone esifassaadi peasissepääs asub hoone vasakul nurgal. Sissepääsu kohal paikneb puit- ning looklevatel teraskandjatel plekist pitskaunistusega varikatus (vt joonised 49, 50). Varikatust katab valtsplekk. Hoone madalat kivitreppi ääristavad kaks Saaremaa mõisatele tüüpilist dolomiidist tahutat suurt lõvifiguuri (vt joonised 47, 48). Peasissepääsu algset esinduslikkust ja suursugusust võib hoomata joonistelt 14-16. Raidkivist trepi astmete arv on tänaseks vähenenud 7-lt 3-le. Trepikonstruktsioon ning lõvifiguurid on ajahambast puretud.



Joonis 47-48. Esifassaadi sissepääsu valvavad lõvifiguurid.



Joonised 49-50. Peasissepääsu kohal olev varikatus ning fragment plekist pitskaunistusest.

Hoonet kaunistab puidust räästakarniis, mis on kujundatud laia ehisfriisina profileeritud vööde, karniiside ja hammaslõiketaolise dekooriga, mida hoone nurkadel dekoreerivad pilastrid⁵² (vt joonised 51, 52).



Joonis 51. Peahoone hammaslõikeline räästakarniis.



Joonis 52. Hoone nurki dekoreerivad pilastrid.

Hoone pargipoolsel ehk tagaküljel asub keskteljel suur lahtine ning kesktelje suhtes sümmeetriline rõdu (terrass-portikus), millest pool on kaetud katusega. Viimast kannavad 6 neljatahulist profileeritud baaside ja kapiteelidega raidsammast. Raidkiviga on kujundatud ka sammaste soklite vaheline ning katuseeta rõdu rinnatis (vt joonis 53). Kuna tänaseks päevaks on lahendus taaskord tugevalt kannatanud, saab parema ülevaate olnust joonistelt 17 ja 18. Rõdult laskub lai raidkivitrepp parki (vt joonis 54).

Hoone otstesse rajatud ukseavasid võib pidada hilisemateks ümberehitusteks. Kui kirdesse jääv eraldi sissepääs korterisse on vormistatud tagasihoidlikult hoone avade üldisi kõrgusmärke silmas pidades (vt joonis 55), siis edelasuunaline väljapääs hoonest on rajatud algsesse aknaavasse (vt joonised 56 ja 18). 1985. aastast pärinevad arhiivimaterjalid näitavad hoone edelatiival olevat teadmata eesmärgiga juurdeehitist, mis tänaseks on lammutatud (vt joonis 58).

⁵² Ranniku V. 1977.a. Eesti NSV mõisate esialgne ülevaade. Kingissepa rajoon. II köide. Tallinn: 112-114. Muinsuskaitseameti projektdokumentide arhiiv, toimik P-3785.



Joonis 53. Hoone tagafassaadil paiknev rõdu.



Joonis 54. Vaade pargi keskallee algusest hoone taga- ehk aiafassaadile.



Joonis 55. Hoone kirdesse avanev fassaad ning sissepääs korterisse.

Hoonel on klassitsistlik lame kelpkatus, mis kaasajal on kaetud lainelise eterniidi ja tsinkplekiga. Katusest tõusevad esile 5 uuk-akent, millest 2 avanevad esifassaadile, 1 pargi suunas ning kummalegi küljele (näidis vt joonis 57).



Joonis 56. Vaade peahoonele edelast.



Joonis 57. Esifassaadile avanev uuk-aken.



Joonis 58. Vaade hoone tagafassaadile aastast 1985⁵³.

Katuse kandetarindus ehk toolvärk on visuaalsel vaatlusel säilinud töökorras olevana ilma suuremate kahjustusteta (vt joonis 59). Peahoone 1. korrusel on topelt lagi (vt Lisa 4). Katusealune on kütmata ning kasutuseta hoone osa. Tellistest laotud korstnajakalad on lubjatud. Kohati esineb läbijookse katuse läbiviikude kohalt (vt joonis 60). Katuseharja kroonivad neli tüsedat sümmeetriliselt paiknevat korstnapipu.



Joonis 59. Hoone kelpkatuse kandekonstruktsioonid.

⁵³ Kangilaski E., Arike U. 1985.a. Töö nr III-85256 Eritingimused puidutöötlemiskompleksi rajamiseks Sikassaare mõisa. Muinsuskaitseameti projektdokumentide arhiiv, toimik A-1427. RAS Eesti Ehitismälestiste fond (ERA.T) f.76, n.1, s.11677.



Joonis 60. Punasest tellisest laotud ning lubjatud korstnjalg.

Viimaste aastakümnete jooksul on viimased jäljed kadunud peahoonet ümbritsenud aedadest, mis omal ajal olid olulisel kohal eraldades peahoonet abihoonetest ehk esinduslikkust igapäevasest. Piire oli mõisa identiteedi kujunemisel oluline. Härrastemaja kõige lähemas ümbruses, nn südameringis, oli määrav peremehe tahe. Siin kasvatati roose ja rajati lillepeenraid⁵⁴. Täna võib üksnes ette kujutada kui erinev maailm avanes värava taga. Vihjeid hoone ees paiknenud raidkivist väravapostide kohta saab jooniselt 15. Joonisel 58 on näha fragmenti hoone ning pargi vahel olevast puitlippidest aiast.

⁵⁴ 2007.a. Saaremaa II. Ajalugu, majandus, kultuur. Eesti Entsüklopeediakirjastus: 842-843.

4. PEAHOONE KAHJUSTUSTE ANALÜÜS, ETTEPANEKUD KAHJUSTUSTE LIKVIDEERIMISEKS NING PEAHOONE SÄILITAMISEKS

Peahoone remont-restaureerimistöde planeerimiseks on lisaks järgnevalt toodud visuaalsel vaatlusel põhinevale hinnangule vaja lähemalt uurida hoone konstruktsioone jm ning uuringute tulemuste põhjal hinnata ja analüüsida kahjustuste ning vajalike tööde lõplikku ulatust.

Hoonel omanikult saadud andmete põhjal on peahoone esifassaadil eelnevalt toimunud alumiste rõhtpalkide osaline vahetus (vt joonis 40). Palkide kahjustuste allikaks oli eeldatavalt puudulik või puuduv hüdroisolatsioon sokli ja puitkonstruktsiooni vahel ning katkine vihmaveetoru (vt joonis 61). Tööde läbiviimiseks on sein nii seest kui väljast avatud. Väljast on taastatud algne laudis (v.a hoone nurgalauad) ning sokkel kaetud veelauaga. Hoone seest on seinakonstruktsioon jäetud avatuks ning teadmata põhjusel osaliselt soojustatud. Soojustus oma eesmärgi antud kujul ei täida.



Joonis 61. Hoone esifassaadil olev katkine vihmaveetoru on saanud ajutise lahenduse.



Joonis 62. Karniisi läbiv vihmaveetoru on amortiseerunud. Hoonet ümbritsev pandus on lagunenud.

Oht samalaadsete kahjustuste tekkeks on visuaalsel vaatlusel olemas ka mujal. Hoone sademevee äravoolusüsteemid on amortiseerunud või purunenud (vt joonis 62). Vihmaveetorud lõppevad fassaadil ning ei juhi sademeid hoonest vajalikule kaugusele (vt

joonis 64, 65). Räästa külge kinnitatud sademevee rennid on kohati lagunened või eemaldunud täielikult (vt joonis 63). Kasutatud ajutised lahendused ei ole piisavad ning hoone sademetevee äravoolusüsteemid tuleks olemasolevat lahendust järgides kogu ulatuses rekonstrueerida. Hoone säilimise seisukohalt on töökorras sadevetesüsteem ülimalt oluline. Selle abil juhitakse katusele langev vesi maha ja sealt omakorda hoonest eemale. Vee korralik äravool peab olema tagatud lisaks katusele ka kõigilt teistelt eenduvatelt hooneosadelt (karniisid, aknalauad jms). Kindlasti peavad nimetatud pinnad omama väljapoole kallet ning katteks kaitsvat plekki⁵⁵. Oluline on, et vihmaveetorud suubuksid maapinnale jõudes kas otse sadevete-kanalisatsiooni või selle puudumisel juhataksid veed vundamendist piisavalt eemale. Siinkohal on hoonele abiks ka korrastatud ja pragudeta pandus.



Joonis 63. Lagunenud äravoolurennid.



Joonis 64. Katkine äravoolutoru juhib sademeveed otse soklile. Tekkinud kahjustuste selgitamiseks tuleks konstruktsioon avada.

Vaadeldava hoone puhul soklit kaitsev, kuid osaliselt eemaldunud puidust veelaud tuleks esimesel võimalusel taastada. Eenduva sokli ülaserv peab olema sademete eest kaitstud töökorras veelauaga. Vastasel korral tungib vesi ülaltpoolt soklisse ja hakkab seda külmudes lagundama⁵⁶ (vt joonis 64). Sokli restaureerimisele eelnevalt kontrollida hoone põrandate kandekonstruktsioone ning võimalikke vajumeid, mida käesoleva töö läbiviimisel teha ei

⁵⁵ Muinsuskaitseamet, infoleht. Sadevetesüsteem ja selle korrashoid.

⁵⁶ Muinsuskaitseamet, infoleht. Vundament ja sokkel.

õnnestunud. Sokli remont-restaureerimisel tuleb silmas pidada kasutatavate materjalide sobivust.

Väliselt vaadeldava osa fassaadist moodustab üksnes pealmine ehk nn kaitsekiht. Hoone jaoks on olulised eelkõige fassaadi detailide omadused kandevkonstruktsioonide kaitsel. Vanadel puumajadel on kandev palksein kõige tugevam osa. Kõik väljapoole jäävad kihid peavad olema nõrgemad, et kaitsta kandvaid konstruktsiooniosi ja mitte tekitada nn vihmamantli efekti. Pinnakihtidel on lubatud aja jooksul kuluda, mille järel tuleb need kas uuendada või parandada.



Joonis 65. Purunenud sadeveesüsteemist tingituna endale sobivalt niiske kasvukoha leidnud rohelisest vetikast kahjustatud puitlaudis.

Üheks olulisemaks probleemiks vanade puitkonstruktsioonis hoonete seintega on nende ebatihedus. Õhulekete avastamiseks tuleks läbi viia õhutiheduse mõõtmised kogu hoones enne töödega alustamist. Õhulekkeid lubavad paigad välisseinas tuleks tihendada kas taku või muu algele analoogse materjaliga. Lähemat kontrollimist vajab ka hoone välisvooder. Visuaalse hinnangu põhjal on voodrilauad enamjaolt säilinud kahjustusteta. Kahjustatud tsoonid vajavad paikamist olemasolevate voodrilaudade eeskujul, laudis vajab puhastamist ning uut pinnaviimistlust (vt joonis 65). Soovitav oleks läbi viia viimistluskihtide uuring nii fassaadil kui ruumi 14 sisepinnal, et tuvastada võimalikke arhitektuurseid pindu ja detaile katvaid värvikihte, tapeete ning nende aluseid krundi-, pahtli- või makulatuuri- ja krohvikihite.

Aknad ja ukсед on nagu maja silmad. Akende vahetusega hävitatakse üldjuhul kogu hoone ilu ja arhitektuurne väärtus. Antud juhul on ainuõige valik kas algne või algse lahendusega analoogne ökoloogiline, esteetiliselt nauditav, pikaeline ja hea soojapidavusega puitaken. Ülejäänud valikud jäävad võõraks ning kahandaksid hoone väärtust. Käesoleva hoone puhul on piisavalt säilinud fotomaterjali algse raamistiku ning ruudustikuga avatäidete taastamiseks (vt näiteks joonised 14-18). Sama kehtib ka välisuste puhul. Varasem teadaolev lahendus esifassaadil on värvitud tahveluks ning rõdule avanes akendega sarnase jaotusega klaasitud uks. Hoone aastaringset kasutust planeerides tuleks taastada ka akende sisemised lisaraamid, mis eeldatavalt soojemaks aastaajaks eest tõsteti ning ladustati. Vihma käes olevaid aknaid tuleb kaitsta ka niiskuse eest. Profileeritud karniisid ja piirdelauad ei ole ainult kaunistuselemendid, nende ülesandeks on ka kaitsta fassaadi ja selle detaile.

Puhastamist ning taastamist vajavad nii välistrepid kui dolomiidist lõvifiguurid. Treppide algset kõrgust ning esinduslikkust maapinna kõrgusmärgi kasvamise tõttu täna enam saavutada võimalik ei ole, kuid visuaalset väljanägemist on võimalik oluliselt parandada. Suuremat taastustööd raidkivist detailide osas vajab pargipoolne terrass. Kui algelt oli raidkiviga kujundatud ka sammaste soklite vaheline ning katuseeta rõdu rinnatis, siis täna on antud detailid laiali pillutud ning tervikut hoomata on küllaltki keeruline. Taaskord on võimalik abi leida säilinud fotomaterjalilt (vt joonised 17, 18). Rõdu kandvate sammaste olukord on rahuldav. Soovi korral võiks taastamist leida ka rõdu külgede väikeseruudulised puitraamistusega klaaskonstruksioonid, mis lisavad avatud terrassile nii varju kui hubasust.



Joonis 66. Osaliselt hävinud terrassikonstruktsioonid aastal 1974⁵⁷.

⁵⁷ Ranniku V. 1977.a. Eesti NSV mõisate esialgne ülevaade. Kingissepa rajoon. II köide. Tallinn: 112-114. Muinsuskaitseameti projektdokumentide arhiiv, toimik P-3785.

Kahjustusi tekitanud põhjuste likvideerimisel on võimalik taastada lagununud puidust räästakarniiside osad (vt joonis 56) ning terrassi katuse puitosad (vt joonis 67).



Joonis 67. Rõdu katuse samblaga täitunud vihmaveerenn ning tulemusena kahjustunud dekoratiivse saelõikega sarika otsad ning teised puitkonstruktsioonid vajavad kontrollimist.

Hilisemad hoone otsaseintesse lisatud avad tuleb viia kooskõlla hoone üldise arhitektuurse lahendusega. Soovi korral säilitada edelasuunaline väljapääs ning rajada väljapääsule sobiv trepp.

Õeldakse, et katus teeb majast maja. Suurim ja drastilisem osa puithoonete muredest võib alguse saada just katustest, sealhulgas hoone kiireim tee lagunemiseni. Ilmastikukindel katus on ehitise seisukohalt üks olulisemaid elemente. Peahoone katusekattena on säilinud nii varasem valtsplekk kui ka nõukogudeaegne eterniit. Valtsplekk on säilinud varikatuse ja katuse uukide kattena ning osaliselt pargi poolisel katuseviilul. Metallist katusekatte suurim vaenlane on rooste ehk korrosioon. Roostetamine saab sageli alguse metalli kaitsva kihi mehaanilistest kahjustustest ja vee kogumisest. Roostetamist põhjustab ka õhus leiduv saaste – vääveldioksiidi-, süsiniku- ja kloriidiosakesed ning katusele kogunev niiskust hoidev prügi. Samuti aga ka kontakt teatud teiste metallidega ehk elektrokeemiline korrosioon⁵⁸.

Vaadeldava hoone valtsplekk kattega katuse osas võtta tähelepanu alla roosteplekid, mehaanilised kahjustused ning pleki kinnitid. Kahjustatud kohad asendada. Tahvlite asendamisel jälgida uue materjali sobivust vanaga. Laineline eterniitkate vahetada soovitavalt traditsioonilise plekitahvli mõõtudes tsingitud teraspleki vastu. Koos katuse remondiga tuleb

⁵⁸ Muinsuskaitseamet, infoleht. Plekk-katus.

kontrollida katuse kandekonstruktsioone. Restaureerida hoone peasissepääsu kohal olev varikatus.

Kõigist neljast välisküljest ilmastiku ning sisemiselt tahma ja nõe hapete meelevaldas, on korstnapits vana maja juures sageli üks halvemini säilinud elementidest. Remont-restaureerimistöde käigus üle kontrollida ning ühtlustada hoone korstnapitsid võttes eeskujuks soovitavalt hoone ainus dolomiidist säilinud pitsiga korsten (vt joonised 3, 4).

Paralleelselt planeeritavate restaureerimistödega tuleks vaadeldava hoone puhul, kus siiani on säilinud primaarsena ahiküte, kaaluda küttesüsteemi asendamist. Kuigi algseid küttekehi hoones säilinud ei ole, on soovitav säilitada ühe kütteahjuna ka puuküte.

Hoonele kehtivad kõik arhitektuurimälestistele omased nõudmised ja kitsendused. Hoone võimaliku remont-restaureerimise raames säilitada, restaureerida ning eksponeerida kõik arhitektuuriajalooliselt väärtuslikud detailid ja konstruktsioonid.

Hoone omaniku visioon on võtta hoone peale remont-restaureerimistöde läbiviimist kasutusele korterelamuna. Antud visiooni elluviimisel on äärmiselt oluline leida hoonele sobiv plaanilahendus, säilitada hoone olemasolevates gabariitides ja mahus. Ehitise kasuliku pinna suurendamiseks on olemasolevas mahus võimalik kasutusele võtta lisaks hetkel kasutuseta katusekorrus.

5. KOKKUVÕTE

Käesoleva töö raames on visuaalse vaatluse tulemusena uuritud Sikassaare mõisa peahoone tehnilist seisukorda ning töö autori eesmärk on esitada omapoolsed ettepanekud hoone taastamiseks. Terviku paremaks mõistmiseks on lühidalt käsitletud kogu säilinud osa Sikassaare mõisakompleksist lisaks peahoonele - aita, sepikoda, keldrit ja parki. Kõikide mainitud hoonete ning rajatiste näol on tegu kultuurimälestistega ning vajavad lähemat uurimist analoogselt peahoonele.

Töö tulemusena esitatavad järeldused ja ettepanekud peahoone osas on:

1. Säilitada hoone olemasolevates gabariitides ja mahus, peale- ja juurdeehitused ei ole lubatud. Hilisemad avad hoone otsaseintes lahendada hoonele arhitektuurselt sobivas võtmes.
2. Säilitada kapitaalseintega määratud siseplaneering. Siseplaneeringut võib muuta kerge konstruktsiooniga vaheseinte lammutamise või teisale paigutamise ja vaheseintesse uute avade tegemise või olemasolevate avade sulgemise teel, kandvad põhikonstruktsioonid peavad säilima. Soovitav on säilitada korralikud vaheuksed ning põrandate saatus otsustada nende avamise käigus. Kõiki siseplaneeringu muutmisega seotud töid, samas ka kõiki konstruktsioone puudutavaid töid võib teha üksnes Muinsuskaitseameti Põhja-Eesti järelevalveosakonna poolt kooskõlastatud projekti ja loa alusel.
3. Hoone fassaadid vajavad korrastamist ja restaureerimist. Fassaadide restaureerimisele eelnevalt viia läbi
 - a) viimistluskihtide uuring nii seinte sise- kui välispinnal,
 - b) hoone piirdekonstruktsioonide õhutiheduse uuring.
4. Puhastada olemasolevad ja taastada puuduvad raidkivist detailid.
5. Uurida katuse olemasoleva plekk-katte seisukorda ning vajadusel teha kogu hoone ulatuses katuse remont, kattematerjaliks kasutada traditsioonilise plekitahvli mõõttudes tsingitud terasplekki. Koos katuse remondiga tuleb kontrollida katuse kandekonstruktsioone, taastada vihmaveetorustik. Vajalikud ventilatsioonitorustiku katuse läbiviigud lahendada korstnakujulistena. Korstnad ja nende pitsid lahendada ajalooliste eeskujude järgi. Kahjustatud katuse kandekonstruktsioonide tuvastamisel võib need asendada sama läbimõõduga puitmaterjaliga. Restaureerida sissepääsu varikatus ning terrassi katus.

6. Soovi korral on lubatud katusekorruse soojustamine ning tervikuna kasutusele võtmine. Katuse kuju ei saa muuta, katusekorruse saab välja ehitada üksnes olemasolevas mahus. Lisavalgustuseks võib kaaluda lamekatusakende paigaldamist. Katuseaknad peavad asuma fassaadide suhtes võimalikult sümmeetriliselt ning ühel katuseosal peavad need olema samal kõrgusjoonel. Lubatud katuseakende arvu ja täpse paiknemise üle teha otsus koostatava remont-restaureerimistöode eskiisprojekti põhjal.
7. Uute uste (puidust, raam-tahvel konstruktsioonis ukсед) ja aknaraamide (puidust, impostidega ja raamijaotusega aknad) tööjooniste koostamisel võtta aluseks ruumis 14 (vt Lisa 3, 4) säilinud aknad ja ukсед. Taastada piirdelauad ja plekid.
8. Säilitada, restaureerida ja eksponeerida kõik hoones säilinud kultuuriväärtusega ehitusaegsed tarindid ja detailid (vt allpool toodud loetelu).
9. Remont-restaureerimistöode teostamise ajaks on kohustuslik tellida muinsuskaitseline järelevalve selleks vastavat tegevusluba omavalt ettevõttelt. Järelevalvet teostav isik koostab järelevalve aruande.

Kultuuriväärustega tarindite ja detailide loetelu:

1. Sikassaare mõisa peahoone fassaadidel raidkividest sambad ja sokkel.
2. Sikassaare mõisa peahoone fassaadidel puidust räästakarniis ja pilastrid hoone nurkadel.
3. Sikassaare mõisa peahoone esifassaadil puit- ja metallkandjatel plekist pitskaunistusega varikatus.
4. Sikassaare mõisa peahoone dolomiidist tahatud lõvikujud.
5. Sikassaare mõisa peahoone ruumi 14 (vt Lisa 3, 4) lae peegelvõlv, kipsist karniis ja rosett.
6. Sikassaare mõisa peahoone ruumis 14 (vt Lisa 3, 4) säilinud 6-ruudustikuga ja originaalvarustusega aknad.
7. Sikassaare mõisa peahoone korstnajakalad ning dolomiidist korstnapits.

Kõik loetletud tarindid ja detailid säilitada, restaureerida ning eksponeerida samal kohal.

6. KASUTATUD ALLIKAD

Publitseeritud allikad:

Hein A. 2003.a. Eesti mõisaarhitektuur. Historitsismist juugendini. Kirjastus Hattorpe: 270-271, 277, 283.

Maiste J. 1996.a. Eestimaa mõisad. Kirjastus Kunst: 236-237.

Maiste J. 2007.a. Saaremaa II. Ajalugu, majandus, kultuur. Katkend peatükist Saaremaa mõisaarhitektuur. Identiteet. Eesti Entsüklopeediakirjastus: 827-828.

Pesti O., Rikas K. 1991.a. Saaremaa ajaloo- ja kultuurimälestised. Kirjastus Olion: 100.

Praust V. 2006.a. Saaremaa Mõisad. Kirjastus Tänapäev: 21-27, 30-34.

Särg A. 2007.a. Saaremaa mõisad ja mõisnikud. Kirjastus Argo: 5, 110, 133-135

Täheväli Stroh L. 2005.a. Maja ja niiskus. AS Ajakirjade Kirjastus, Kodukiri: 27, 57.

Arhiivimaterjalid:

Eesti Ajalooarhiiv (EAA) f.308, n.6, s.410.

Eesti Ajalooarhiiv (EAA) f.2072, n.3, s.426a, l.19.

Eesti Ajalooarhiiv (EAA) f.5164, n.1, s.173.

Eesti Riigiarhiiv (ERA) f.1548, n.1, s.602.

Eesti Riigiarhiiv (ERA.T) f.76, n.1, s.11677.

Saare Maa-arhiiv (SAMA) f.451, n.1, l.1696.

Ranniku V. 1977.a. Eesti NSV mõisate esialgne ülevaade. Kingissepa rajoon. II köide. Tallinn: 112-114. Muinsuskaitseameti projektdokumentide arhiiv, toimik P-3785.

Käsiraamatud, infolehed:

2002.a. Saaremaa I. Loodus, aeg, inimene. Eesti Entsüklopeediakirjastus: 80, 440, 448.

2007.a. Saaremaa II. Ajalugu, majandus, kultuur. Eesti Entsüklopeediakirjastus: 842-843, 996, 1014.

Muinsuskaitseamet, infoleht. Vundament ja sokkel.

Muinsuskaitseamet, infoleht. Sadevetesüsteem ja selle korrashoid.

Muinsuskaitseamet, infoleht. Plekk-katus.

Internetis avaldatud materjalid:

Olesk S. Kreuzwaldi sajand. Eesti kultuurilooline veeb. 28.04.2009.a. Kättesaadav kreuzwald.kirmus.ee/et/lisamaterjalid/ajatelje_materjalid?item_id=56&page_start=&table=Persons.

Kultuurimälestiste riiklik register. 28.04.2009.a. Kättesaadav register.muinas.ee/pilt.aspx?mop_id=28507.

Kultuurimälestiste riiklik register. 28.04.2009.a. Kättesaadav register.muinas.ee/pilt.aspx?mop_id=6397.

Eesti ala mõisate register. 02.04.2009.a. Kättesaadav www.eha.ee.

Praust V. Eesti Mõisaportaal. 02.04.2009.a. Kättesaadav www.mois.ee/saare/sikassaare.shtml.

Pesti O., Rikas K. Eesti Giid portaal. 14.04.2009.a. Kättesaadav www.eestigiid.ee/?CatID=70.

Kuressaare linna portaal. 14.04.2009.a. Kättesaadav www.kuressaare.ee/uus/index.php?id=10687.

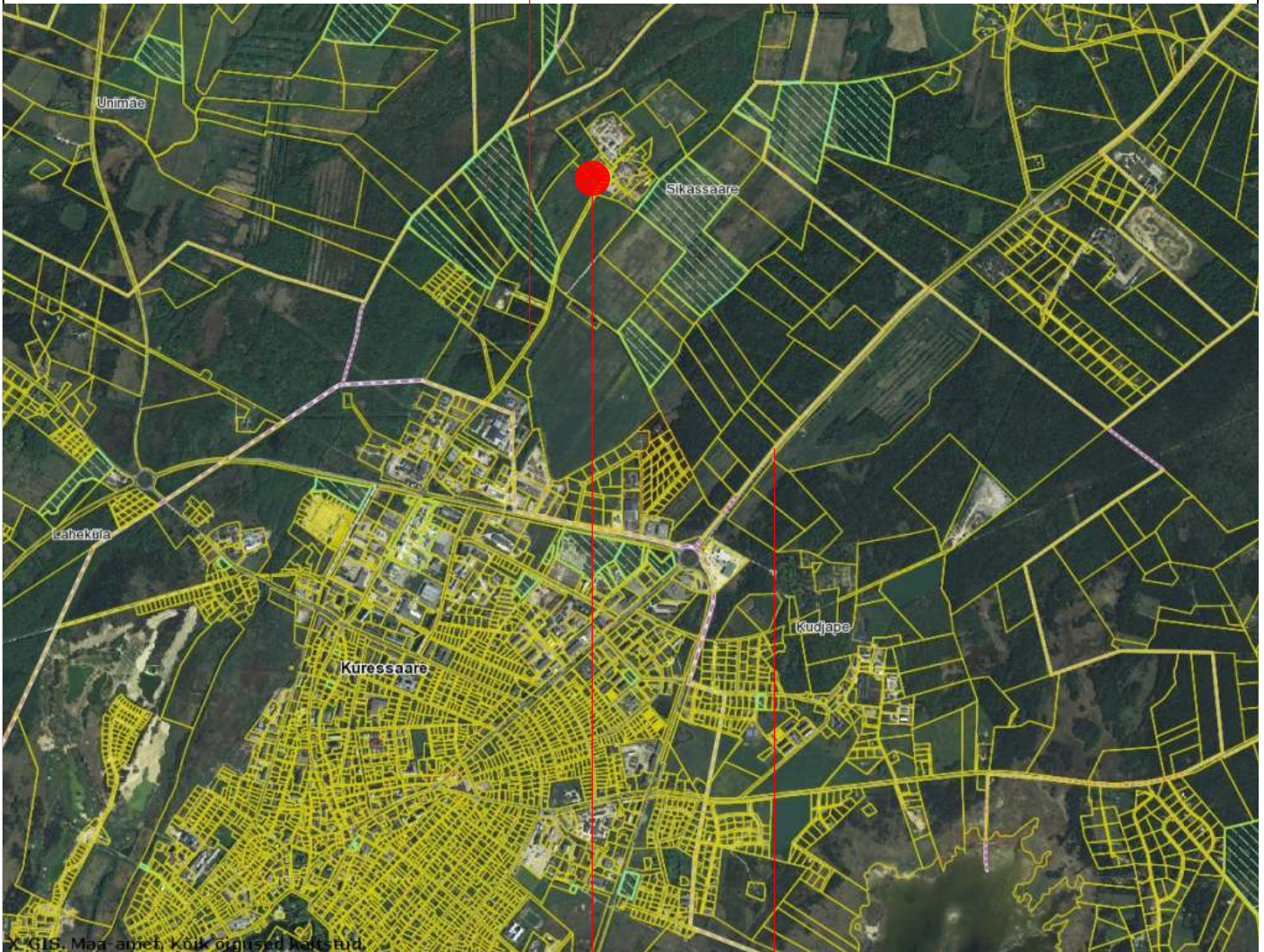
Kultuurimälestiste riiklik register. 03.05.2009.a. Kättesaadav register.muinas.ee/pdetail01.asp?text1=&text2=&radiob1=1&butt2=Edasi&radiob2=checkbox&text7=sikassaare&mo_id=21160.

Vikipeedia veebientsüklopeedia. 04.05.2009.a. Kättesaadav et.wikipedia.org/wiki/Tiin.

7. LISAD

| | | |
|--------|-------------------------------|------------|
| Lisa 1 | Situatsiooniskeem | M 1:15 000 |
| Lisa 2 | Asendiplaan | M 1:1 500 |
| Lisa 3 | Peahoone 1. korruse plaan | M 1:100 |
| Lisa 4 | Peahoone põhiplaan, lõige A-A | M 1:100 |

PIKK TN



© GIS. Maa-amet, kõik õigused kaitsitud.

SIKASSAARE MÕIS

KURESSAARE-
KUIVASTU MNT

SIKASSAARE MÕIS, SIKASSAARE KÜLA,
KAARMA VALD, SAARE MAAKOND

SITUATSIOONISKEEM (MAI 2009.a.)

M 1:15000

LISA
1

N

MÕISA KÜ (3,50HA)
27003:001:0365

PARK

SEPIKODA



GIS. Maa-amet. Kõik õigused kaitstud.

AIT

TALLI KÜ (1413M²)
27003:001:0782

PEAHOONE

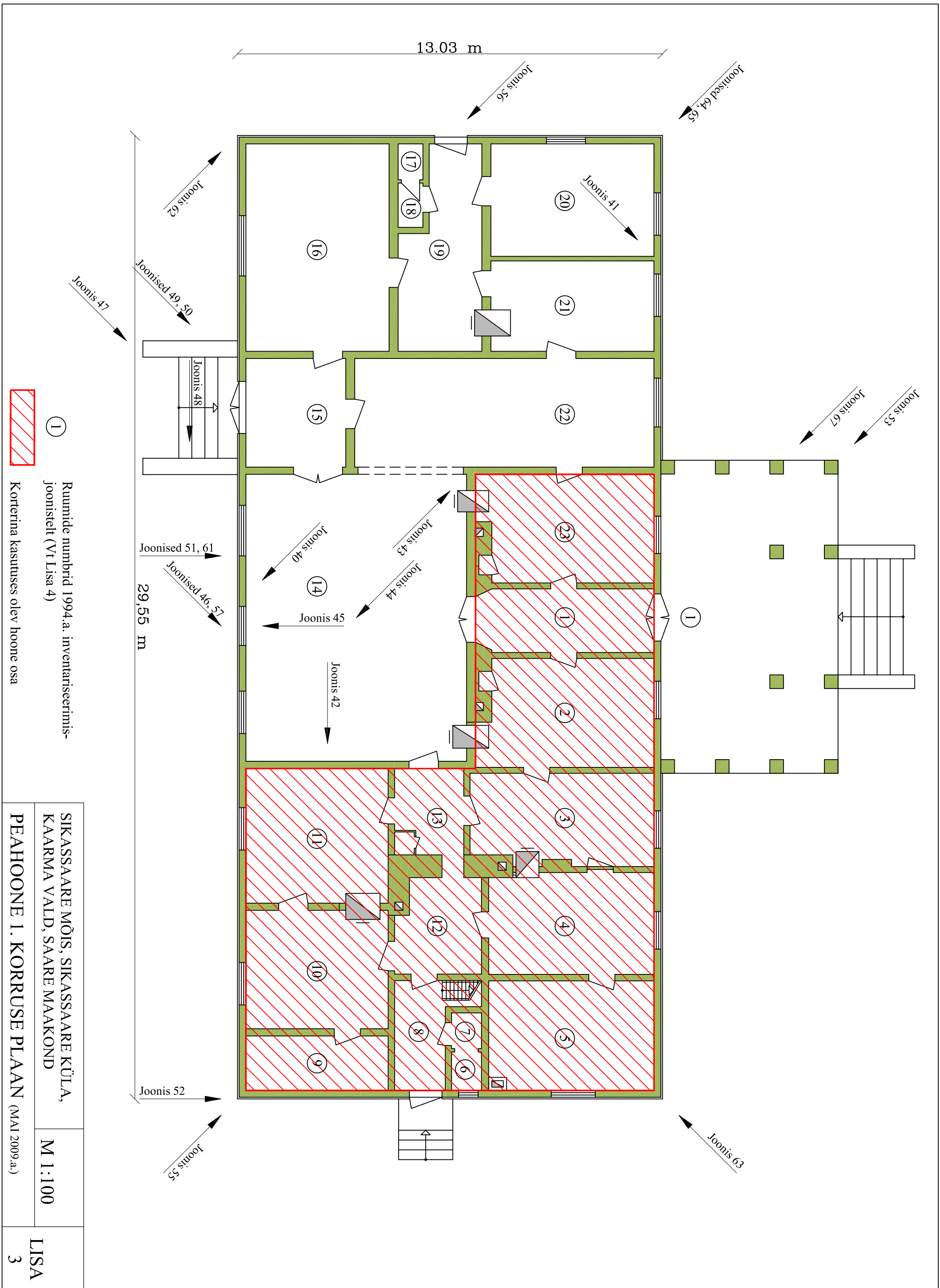
KELDER

SIKASSAARE MÕIS, SIKASSAARE KÜLA,
KAARMA VALD, SAARE MAAKOND

ASENDIPLAAN (MAI 2009.a.)

M 1:1500

LISA
2



①

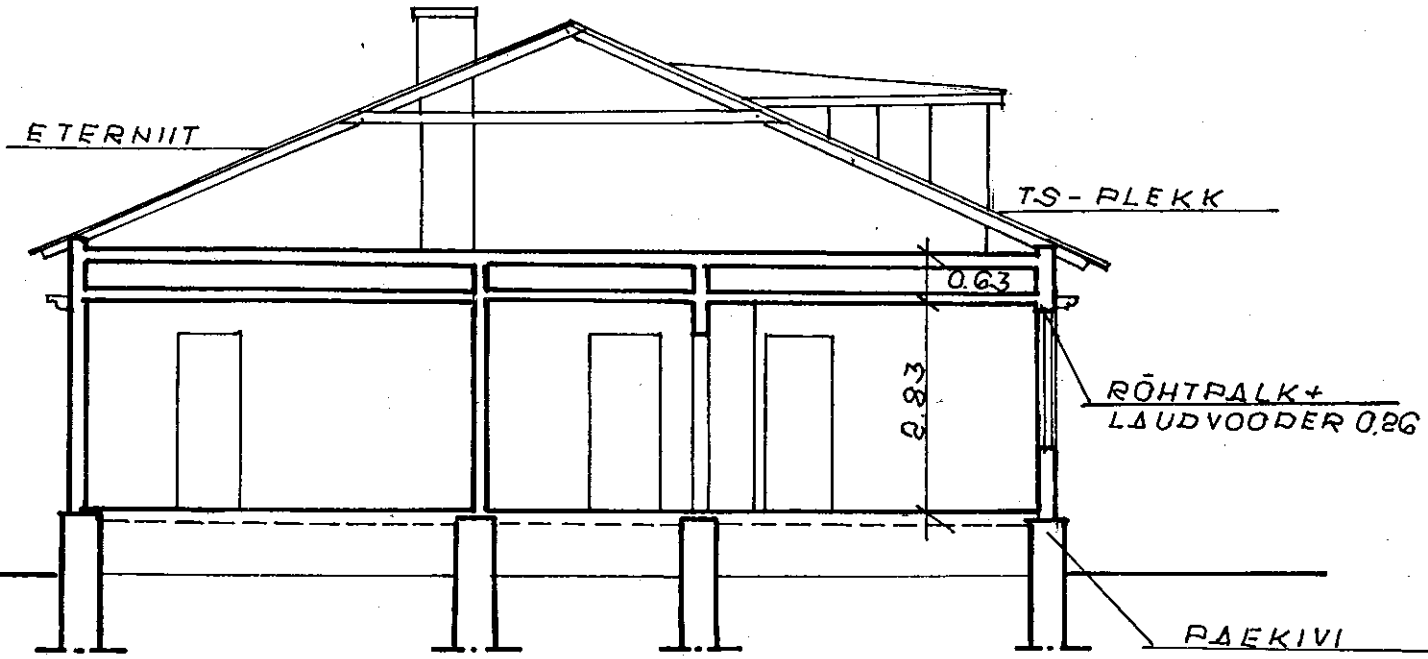


Ruumide numbrid 1994.a. inventariseerimis-
joonistelt (Vt Lisa 4)

Korterina kasutuses olev hoonete osa

| | | |
|---|--|---------|
| SIKASSAARE MÕIS, SIKASSAARE KÜLA, KAARMA VALD, SAARE MAAKOND | | M 1:100 |
| PEAHOONE 1. KORRUSE PLaan (MAI 2009.a.) | | |
| LISA | | 3 |

LÖIGE A - A



| 1 | 2 | 3 | 4 | 5 | 6 | 7 | 8 | 9 | 10 | 11 |
|---|----|--------------------|---|-------|------|------|-------|-------|----|----|
| | 19 | ESIK | 2,57*6,36-0,92*2,74-0,90*0,14 | 13,7 | | | 13,7 | 13,7 | | |
| | 20 | KONTOR | 3,45*5,00 | 17,3 | | | 17,3 | 17,3 | | |
| | 21 | KONTOR | 2,77*4,99-0,90*0,60 | 13,3 | | | 13,3 | 13,3 | | |
| | 22 | ETTEVALMIS | 9,23*3,32+3,49*0,19 | 31,3 | | | 31,3 | 31,3 | | |
| | 23 | OLMERUUM | 5,47*3,33-1,83*0,49-0,70*0,39+0,35*0,68 | 17,3 | | | 17,3 | 17,3 | | |
| | | ASUTUSHOONE KOKKU: | | 327,3 | 42,2 | 32,5 | 285,1 | 327,3 | | |

RUUMIDE EKSPLIKATSIOON

| KORTERI NR. | RUUMI NR. | RUUMI NIMETUS | PINNA ARVUTAMISE ΔVALDIS | HOONE ÜLDPIND M ² | | | | | | MÄRKUSED |
|-------------|-----------|--------------------|---|------------------------------|-----------------------|--------|--------------|---------|-----------|----------|
| | | | | KOKKU | ELURUUMIDE ÜLDKASULIK | ELAMIS | MITTE ELAMIS | KASULIK | TEENINDAV | |
| 1 | 2 | 3 | 4 | 5 | 6 | 7 | 8 | 9 | 10 | 11 |
| 1 | 1 | KÖÖK | 4,95*1,95 | 9,7 | 9,7 | | | 9,7 | | |
| | 2 | TUBA | 4,93*3,34+0,47*1,53-0,70*0,48+0,35*0,68 | 17,1 | 17,1 | 17,1 | | 17,1 | | |
| | 3 | TUBA | 5,64*2,96-0,22*3,22-0,70*0,10 | 15,4 | 15,4 | 15,4 | | 15,4 | | |
| | | KORTER NR.1 KOKKU: | | 42,2 | 42,2 | 32,5 | | 42,2 | | |
| | 4 | KONTOR | 3,14*5,07-0,39*0,70-0,22*0,36 | 15,4 | | | 15,4 | 15,4 | | |
| | 5 | KONTOR | 3,36*4,39-0,44*0,55+0,59*1,10*3 | 16,5 | | | 16,5 | 16,5 | | |
| | 6 | WC | 1,14*0,93 | 1,1 | | | 1,1 | 1,1 | | |
| | 7 | ESIK | 1,15*0,92 | 1,1 | | | 1,1 | 1,1 | | |
| | 8 | KODA | 3,37*1,52+1,10*0,21-0,22*0,62 | 5,5 | | | 5,5 | 5,5 | | |
| | 9 | ARHIIV | 1,67*4,36 | 7,3 | | | 7,3 | 7,3 | | |
| | 10 | KONTOR | 3,63*4,30-1,10*0,31-0,06*2,20 | 15,1 | | | 15,1 | 15,1 | | |
| | 11 | KONTOR | 4,13*4,32-1,10*0,33 | 17,5 | | | 17,5 | 17,5 | | |
| | 12 | ESIK | 2,59*2,20-0,42*0,97 | 6,8 | | | 6,8 | 6,8 | | |
| | 13 | ESIK | 2,12*2,60-0,06*1,20 | 5,4 | | | 5,4 | 5,4 | | |
| | 14 | SÖÖKLA | 2,20*6,93-0,70*0,35-0,70*0,51 | 60,4 | | | 60,4 | 60,4 | | |
| | 15 | KODA | 3,33*3,06 | 10,2 | | | 10,2 | 10,2 | | |
| | 16 | KONTOR | 6,36*4,39 | 27,9 | | | 27,9 | 27,9 | | |
| | 17 | WC | 1,09*0,80 | 0,9 | | | 0,9 | 0,9 | | |
| | 18 | ESIK | 1,40*0,81 | 1,1 | | | 1,1 | 1,1 | | |

| SAARE MAAKONNA HOONEREGISTRITALITUS | | | | | | | | | | |
|--|-----------------|-------------------|----------------------|-----------------------|-----------------|----------------------------------|-----------------------------------|-------------------------------|------------------------------------|----------|
| MAJAVALDUSE ASUKOHT: KAARMA VALD SIKASSAARE KÜLA | | | | | | | | | | |
| MAJAVALDUSE VALDAJA: SAARE KEK INVEST | | | | | | | | | | |
| EHITUSE NR. | EHITUSE NIMETUS | PÕHIKOR- RUSTEARV | VÄLISSEINTE MATERJAL | KATUSE KATTE MATERJAL | KALLE KRAADIDES | KATUSE PIND M ² | EHITUS- ALUNE PIND M ² | HOONE MAHT M ³ | TÄISEHI- TATUD PIND M ² | MÄRKUSED |
| 1 | ASUTUSHOONE | 1 | RÖHTPALK+LAUDV. | ETERN. TS-PLEKK | 30 | 478 | 322 | 1322 | 464 | |
| KRUNDI PINDALA | | | | | | M ² KASUTATAV MAA-ALA | | M ² TÄISEHITATUD % | | |
| JUHTAJA | | E.KANNIK | | 25.11.94 | | TOIM. NR. | | FORM. ARV 5 MÖÖT 1:500 | | |
| KONTROLLIJA | | V. LEEDO | | 24.11.94 | | TÖÖ NR. | | LEHT. ARV 1 MÖÖT 1:100 | | |
| PLAANISTAJA | | V. LEEDO | | 24.11.94 | | | | | | |

