

EESTI KUNSTIAKADEEMIA
Kunstikultuuri teaduskond
Muinsuskaitse ja restaureerimise osakond

Timo Pitkänen

ERAMU HAAPSALUS

Sadama 3, Haapsalu

2008/2009. õ-a. Arhitektuuri konserveerimise ja restaureerimise täiendkoolituskursuse
lõputöö

Haapsalu 2009

Autorideklaratsioon

Kinnitan, et olen koostanud antud lõputöö iseseisvalt ning seda ei ole kellegi teise poolt varem kaitsmisele esitatud.

Kõik töö koostamisel kasutatud teiste autorite tööd, olulised seisukohad, kirjandusallikatest ja mujalt pärinevad andmed on töös viidatud.

„ ” 2009. a.

.....

(allkiri)

Töö vastab kehtivatele nõuetele ja lubatud kaitsmisele:

„ ” 2009. a.

.....

Kaitstud hindele:

.....

„ ” 200... a.

.....

SISUKORD

SISUKORD	3
SISSEJUHATUS	4
HAAPSAHU JA SADAMA TÄNAVA PIIRKONNA AJALUGU	4
SADAMA TÄNAVA 3 HOONE	4
ERAMU OLEMASOLEVATE EHITUSOSADE MATERJALIKASUTUSE JA TEHNILISE SEISUNDI HINDAMINE	6
VUNDAMENT	6
SEINAD	6
KATUS JA SELLE KANDEKONSTRUKTSIOONID	7
AKNAD JA UKSED	7
LAED JA PÕRANDAD	8
TREPID, AHJUD JA VÄLIKÄIMLAD	8
SOOVITUSED RESTAUREERIMISTÖÖDE TEOSTAMISEKS	9
Üldiselt	9
Fassaadid	9
Interjäär	10
KOKKUVÕTE	11
KASUTATUD MATERJALID	11
JOONISED	12
Fotode annotatsioonid	15
Fotod	15
LISAD	23

SISSEJUHATUS

Objekt:	Eramu
Objekti asukoht:	Sadama 3, Haapsalu
Ehitusaasta:	Täpset ehitusaastat ei olnud võimalik selgitada

Objekti valiku põhjendus: Sadama 3 asuvat eramut ei ole iseseisvalt kunagi uuritud ning seetõttu valis autor antud objekti. Samuti on see vajalik eramu tulevaseks restaureerimiseks.

HAAPSALU JA SADAMA TÄNAVA PIIRKONNA AJALUGU

Haapsalu kuulub Eesti vanemate linnade hulka oma üle 700-aastase vanuse tõttu. Linn paikneb kitsal kagu-loodesuunalisel neemikul olles kolmest küljest ümbritsetud Haapsalu lahe vetest.

Kuulsaks merekuurordiks kujunemisel võlgneb aga Haapsalu tänu Väike-Viigis, Tagalahes ja Voosi kurgus leiduvale suurepärase raviomadustega meremudale. Haapsalu elanikud tarvitasid meremuda haigete liigete tohterdamiseks juba iidsetest aegadest.

Haapsalu linna elu hakkas elavnema, kui 1825. ehitati lahekaldale mudaravila. Seda aastat loetakse Haapsalu kuurordi sünniaastaks (Eesti vanim pidevalt tegutsenud kuurort). 1845 valmis teine mudaravila Suure Promenaadi ääres, Sadama tänava läheduses, mis oli tunduvalt moodsam ja kus osa ruume sisustati spetsiaalselt tsaariperekonna tarvis. Vaikne linnake sai 19. sajandil suure tsaari-Venemaa tuntud suvituskohaks. Suvitajate arv kasvas jõudsalt: 1840. a.— 269; 1850 — 952; 1859 — üle 2000 (võrreldav linnaelanike arvuga) 1897 — umbes. 3000. Seetõttu hakkas elavnema ka Haapsalu ehitustegevus. Kui 19. sajandi alguses oli Haapsalus elanikke 600 ja maju 100 ringis siis sajandi lõpuks oli elanike arv pea 3000 ja eramuid juba 400.

Haapsalu hakkas elama suvitajatest ja suvitajatele, sest nendelt saadav sissetulek muutus tähtsaks elatusallikaks. Rajati promenaad, kuhu nagu linna paljudesse teistesegi paikadesse istutati puid ja põõsaid. Ehitati värvikaid suvila tüüpi maju, tubade väljaüürimiseks korrastati vanu elamuid. Teha linn ilusaks ja puhtaks, säilitada vaikus – see oli ülesanne, mille lahendamiseks said sõltuvaks linlaste ja linna sissetulekud.

SADAMA TÄNAVA 3 HOONE

Sadama 3 hoone ei asu Haapsalu muinsuskaitsealas, aga see asub Haapsalu muinsuskaitseala kaitsevööndis. Maja asub ühe küljega Haapsalu Väikese-Viigi ääres.

Hoone täpset ehitusaastat ei ole võimalik välja selgitada ning ehitustoiminguid võib ainult oletada. Esialgsed andmed krundi kohta pärinevad 1878. aastast, kus 10.08 on teostatud kruntrendileping Alexander Kerm nimele ning 18 päeva hiljem on ostnud keegi Emil Martesonn krundi 4600 hõberubla eest. Järgmised tehingud on toimunud sugulaste vahel ning viimane on nimemuutuse kanne, kus Anna Marteson vahetas perekonnanime Wistinghausen'iks.

Esimese märke Sadama 1/3 krundi olemasolust saame teada 1860. aasta kaardilt, selleaegse märgistusega 4. Eramust mingit märki sellel kaardil veel ei ole.

1896. aasta kaardil on juba olemas krundi piirid, aga muudetud on krundi märgistust, milleks on 229 ning samuti on välja toodud eramu paiknemine krundil.

Riigiarhiivis, Madara 24 Tallinn, asub Sadama 1/3 toimik, ERA 4209-4-583, aastatest 1914-1930, mis koosneb 6st lehest. Korralik plaan on ainult 1914. aastal saadud jääkeldri ehitusloa kohta. Sadama 3 kohta on 1923. aastast korterisse 1 paigutatud elektrisüsteemide skeem.

Lääne Maa-Arhiivis on olemas toimik nr. 507, mis avati 04.04.1946 ja lõpetati 27.01.2000. aastal. Toimikus on näha, et 17.10.1951. aastal võttis eramu üle Haapsalu Linna TSN Täitevkomitee Kommunaalmajanduse Osakonna Majadevalitsus nr.5. ning viis aastat hiljem liideti Sadama tn.1 ja 3 jälle ühtseks krundiks.

Antud toimikus on eramu esialgne joonis (joonis 1.), mille mõned osad on juba 1946. aastal maha tõmmatud. 1962. aastal algasid renoveerimistööd, mis lõppesid 1963.a. märtsis ning on välja toodud uued joonised (joonis 2.). Peale seda pole maja teadaolevalt renoveeritud. Algeid eramu jooniseid enne 1946.a ei õnnestunud leida.

Sadama 3 asub ajalooliselt tähtsas piirkonnas, mida iseloomustavad erinevatest ajajärgudest pärinevad hooned ja ehitised. Tänavate paiknemine ja võrgustik pole siamaani muutunud. Samuti on enamus tänavanimedid samad, mis esialgsetel kaartidel välja toodud.

Lisades ajaloolised joonised 1860. ja 1896. aastatest.

ERAMU OLEMASOLEVATE EHITUSOSADE MATERJALIKASUTUSE JA TEHNILISE SEISUNDI HINDAMINE

VUNDAMENT

Eramu vundament (u. 40cm) ja sokkel on ehitatud murtud ja tahatud paekivi plokkidest, mis on ühendatud lubimördiga. Väljaarvatud põhjaküljel on vundamendi osa vaevalt näha. Maja on läbi aegade vajunud ja vähesel määral on ka maapinnakihid tõusnud ning seetõttu ulatub fassaadilaudis osadel seintel maani.

Väljaulatuv sokliosaga on väga halvas seisukorras, vuugid on osaliselt tühjaks jooksnud ja kivid on oma kohtadelt nihkunud. Soklit on hilisemas perioodis tsementmördiga mitmeid kordi parandatud.

Sokli serva paigaldatud veelauad on halvas seisukorras, ära paindunud ning mõningad veelauad on vastupidise funktsiooniga ning suunavad veed maja poole, mis omakorda on kahjustanud seinakonstruktsioone.

Terve maja lõikes on ainult põhjakülje sokliosas näha põranda tuulutusavasid.

SEINAD

Välisseinad on osaliselt rõhtpalkidest ning osaliselt saepuruga täidetud sõrestiktäidisseinad, mis kõik omakorda on väljastpoolt horisontaalselt kaetud voodrilauaga. Läänepoolse külje lisaehitise katuseviilu alumine osa on ainult kaetud vertikaalselt voodrilauaga.

Arvatavasti on välisvoodrilauad kõik paigaldatud 1962. aasta remondi ajal, kuna muudatused, mis teostati maja planeeringus, ei ole nähtavad. Voodrilauad on kinnitatud naeltega ning laudade liitumiskohtadele on paigaldatud plekiribad. Lauad on värvitud roheka tooniga, mis on praegusel hetkel suuremas osas maha koorunud, pragunenud ja kahjustada saanud.

Välisel vaatlusel on näha, et enamus välisseinte ja sokliosade liitumiskohad on kannatada saanud ja puitosa on mädanenud. Põhjusteks sokliosaga liikumine, veeninade hävinemine ja suur jaanuarikuu uputus 2005. aastal, mistõttu oli kogu eramu esimese korruse põrandaosa vee all. Samuti on esimese ja teisekorruse liitumiskohtadele paigaldatud veeninade hävinemise tõttu kahjustada saanud välisseinte ülemised osad, mille tulemusena on vähesel määral hakanud vajuma maja ülemine osa.

Maja siseseinad on osaliselt laotud välispalkidega risti, mis omavahel sidumisega on moodustanud välisseina väljaulatuva osa ning omakorda on kaetud vertikaalselt asetatud lauaga. Enamus siseseinasid aga on puitkarkasseinad, mida on täidetud saepuru ja lubjasegu ehk termoliidiga. Siseseintele on algselt tapeet otse palkidele liimitud, aga mingil perioodil on paigaldatud kipsplaadid, mis omakorda on mitme tapeedikihiga üle liimitud.

KATUS JA SELLE KANDEKONSTRUKTSIOONID

Katuseks on eramul algselt olnud 3 kihiline kuuse puitlaastkatus, mis on hilisemal perioodil kaetud lihtsalt eterniitplaatidega.

Pööningule saab osaliselt ligi, kuna on tehtud põhjapoolsele küljele katusekamber.

Maja sisesel vaatlusel on näha, et katus on üldjuhul hästi säilinud. Ei ole näha veekahjustusi, mille oleks põhjustanud katuse läbilaskmine. Katuse puitsarikad, milleks on umbes 17cm läbimõõduga palgid, on hästi säilinud. Mõningatel sarikatel on näha pindmisi putukakahjustusi. Katuse roovituseks on kasutatud laiasid servamata tolliseid laudasid ning väikese läbimõõduga poolpalke. Roovituse olukord on väga hea. Välisel vaatlusel on näha, et katus on siiani üldjoontes sirge. Mõningaseid kumerusi võib täheldada. Probleemiks on osaliselt lagunened tuulekastid, mistõttu on kahjustada saanud ka sarikate otsad. Samuti on aja jooksul ära kaardunud katuse äärteplekid ning seetõttu on niiskuskahjustusi saanud katuse puitääred ja tuulekastid.

Vihmaveerenne ja äravoolutorusid eramul põhimõtteliselt pole, mistõttu kõik katuselt valguv vesi kahjustab seinasid ja vundamenti.

Lõpliku hinnangu konstruktsioonidele saab anda pärast nende avamist.

AKNAD JA UKSED

Akende ja uste olukord on üsna kehv. Majal on 3 välisust: 1 klaasiga tahveluks, mis on pärit arvatavasti varasemast perioodist (1962) ning 2 puitsõrestikul diagonaalselt löödud kitsa laudisega ust, mis on välja vahetatud hilisemal perioodil. Kõik välisused on saanud tugevaid niiskuskahjustusi. Ühte ust on kahjustuste tõttu üritatud parandada. Tahveluks on majaga sama tooni, aga laudisused on erinevat tooni.

Eramu siseuksed on samuti erinevatest ajaperioodidest. Uksed on erinevate mõõtudega ja kolme tahvliga. Uksed on kõik hilisemast ajaperioodist: 1962 ning pärast seda.

Aknaid on majal kahte tüüpi ja erinevates suurustes: ühe-, kolme- ja viieruudulisi topelt raamiga aknad. Kuna eramul oli hilisemal perioodil mitu korterit, siis võib oletada, et maja

aknaid on vahetatud eri aegadel. Kolmeruudulised aknad on uuemad: sulgurid ning hinged on tavalised. Viieruudulistel akendel võib eristada mõningaid vanemaid elemente: näiteks tuulutusraami sulgur on varasemast perioodist, kuigi akende hinged on hiljem uued paigaldatud. Osasid aknaid on mitu korda värvitud ja teise korruse aknad on saanud põlengukahjustusi. Akende klaasimiseks on kasutatud puitliiste ja mõningaid aknaid on üritatud hiljem silikooni taolise materjaliga isoleerida. Kõik aknad on valget värvi.

Akende piirdelauad ja veelauad on arvatavasti paigaldatud viimase remondi ajal. Piirde- ja veelauad on üldjuhul hästi säilinud, oma funktsiooni fassaadi kaitsmisel täitnud ning seetõttu ei ole arvatavasti akende alumised osad kahjustada saanud.

LAED JA PÕRANDAD

Välja arvatud tulekahjust osaliselt kannatada saanud teise korruse lagi, on kõik eramu laed heas seisukorras. Vahe- ja katuselagi on valmistatud kandiliseks tahatud palkidest, mis on aja jooksul natukene kaardunud. Palkide vahele on paigaldatud soojustus, peale on löödud servamata must laud ning põrandakate. Kõikidele lagedele on paigaldatud seestpoolt vineerplaadid, mis on üle värvitud.

Esimese korruse vahelaed on soojustuseks kasutatud saepuru. Teisekorruse laele on soojustuseks paigaldatud tepp-plaat.

Esimese korruse põrand on algselt valmistatud isetuulutava põrandana, mis oma funktsiooni enam ei täida, kuna maja on vajunud ja tuulutusavad põhimõtteliselt puuduvad. Kõik põrandad on erineva laiusega laudpõrandad, teise korruse laud on osaliselt üle löödud soome papiga ja üle värvitud. Esimese korruse põrandad on üsna halvas seisukorras: põhjuseks maja vajumine ja osaliselt ka suur uputus. Teise korruse põrandad on normaalses seisukorras, neid on mitmeid kordi värvitud ja arvatavasti parandatud, kuna põrandalaua mõõdud on erinevad. Mõningates kohtades on tunda põranda vajumist selle peal käies, mis võib olla tingitud puidule saadud kahjustustest või siis maja välisseinte vajumistest.

TREPID, AHJUD JA VÄLIKÄIMLAD

Esialgsel majaplaanil on näha, et trepp teisele korrusele oli majas väljaspool. Hetkel asub trepp eramus sees läänepoolsel küljel. Trepp on arvatavasti paigaldatud 1962. aasta remondi ajal. Treppi on mitu korda värvitud ja see on hästi säilinud.

Eramul on mitut sorti ahjusid ja pliite. Kõik tunduvad olevat hilisemast perioodist. Mõningad isegi paarikümne aasta vanused. Saviplaatidest soojamüürid on varasemast perioodist. Kõik ahjud ja soojamüürid on väga halvas seisukorras.

Eramul on kaks välikäimlat. Esialgsete plaanide peal maja siseseid kuivkäimlaid ei olnud ja need on lisatud sinna hiljem. Käimlatest tulenevate gaaside ja niiskuse tõttu on osaliselt kahjustada saanud välisseinad ja mõningal määral ka siseseinad. Käimlate seisukord on mitterahuldav.

Eramule on paigaldatud samuti pinnapealne elektrisüsteem. Vaskaablid ja nõukogudeaegsed lülitid ning pistikud on amortiseerunud. Hetkel neid ei kasutata.

SOOVITUSED RESTAUREERIMISTÖÖDE TEOSTAMISEKS

Üldiselt

- Säilitada hoone põhigabariidid, katuse kuju ja katuseharja kõrgus.
- Taastada varasemad sissepääsud - ehitada uuesti põhjapoolne sissepääs-koda, mis on esialgsel plaanil.
- Projekteerimisel arvestada projektlahenduse sobivust olemasoleva hoonega, naaberhoonetega ja ümbritseva keskkonnaga.
- Säilitada arhitektuurne välimus.
- Kõikide puitpindade värvimisel kasutada naturaalse värvi pealekandmiseks lapikut pintslit. Mitte kasutada värvipritsi.

Fassaadid

- Vundamendil eemaldada tsementkiht, välja selgitada kahjustused, puhastada lahtistest kividest ja muust, laduda uus paekivi vundament 30 cm kõrgemale ning teostada hüdroisolatsioon ja välja ehitada sadevete ärajuhtimise süsteem.
- Välisseintelt eemaldada, puhastada ja säilitada nummerdatult laudis, välja selgitada kahjustused ja nende tekke põhjused, asendada kahjustada saanud puitkonstruktsioonid analoogsete materjalidega. Vajadusel tõsta maja äravajunud välisseinasid kuni 30cm. Välisseintele paigaldada soojustus ja tuuletõke. Tagasi paigaldada esialgne laudis arvestades algset paigutust, kahjustada saanud laudis välja vahetada. Laudisele teostada eelnevalt sondaas, välja selgitamiseks varasemad värvitoonid ning hiljem katta laudis ja äärelauad samade toonidega linaõlivärvidega.

- Katustelt eemaldada eterniit ja laastud, välja selgitada sarikate ja muude puitosade seisukord, vajadusel proteesida või asendada kahjustada saanud puitosad analoogsete materjalidega. Paigaldada katusekile, uus roovitus ja taastada esialgne katematerjal, milleks olid puidulaastud. Teise võimalusena paigaldada katusele valtsitud tsinkplekk, kuna kõrval asuvate eramute katused on valtsplekist. Taastada räästakujud ja vihmaveesüsteemid. Katuse küljed asuvad hoovipool ja seetõttu on võimalik ehitada lisa vintskapp.
- Kuna eramu välisüksed ja aknad ei ole algsed ja nende seisukord on mitterahuldav, tuleks kõik asendada uutega, arvestades ajaloolist eeskju. Aknaklaasid tuleb kittida ning ukсед ja aknad viimistleda linaõlivärvidega.

Interjäär

- Sisetrepp säilitada, vana värvikiht eemaldada, kahjustada saanud osad parandada ja uuesti viimistleda.
- Olemasolevad ahjud ja pliidid võib eemaldada, saviplaatidest soojamüürid võib säilitada ja parandada. Korstnad tuleb puhastada ja välisosad parandada ning viimistleda lubimördiga.
- Esimese korruse põrandad tuleb üles võtta, paigaldada uued puittalad, soojustada ja võimalusel paigaldada vanad põrandalauad, mis on eelnevalt puhastatud. Kahjustada saanud põrandamaterjal võib asendada analoogse puitmaterjaliga. Vastavalt ruumide uutele funktsioonidele (näiteks wc ja pesuruum) paigaldada põrandatele kahhelkiviplaadid.
- Teise korruse põrandatelt eemaldada tänapäevased materjalid ning põrandalauad. Selgitada võimalikud kahjustada saanud osad ja need parandada analoogsete materjalidega. Paigaldada soojustus ja puhastatud põrandalauad. Kahjustada saanud materjal asendada samalaadse materjaliga.
- Kõik seinad puhastada tänapäevastest materjalidest. Kahjustuste välja tulemisel asendada analoogsete materjalidega.
- Laed puhastada vineerist, soojustusest ja muudest tänapäevastest materjalidest. Uurida konstruktsiooniga seotud kahjustusi ja vajadusel teostada parandused. Välisseinte niiskuskahjustuste tõttu alla vajunud talasid tõsta oma esialgsele kõrgusele ja kohale tagasi. Talad puhastada värvitoonidest ja viimistleda uuesti.
- Kuna säilinud ei ole ühtegi algupärast siseust, siis võib need hävitada. Uute uste valimisel jälgida ajaloolist eeskju. Teise võimalusena olemasolevatelt kolme tahvliga

siseustelt eemaldada värvikihid, kahjustada saanud pinnad vajadusel asendada ning uuesti viimistleda.

KOKKUVÕTE

Sadama tänava 3 eramust on säilinud põhimõtteliselt ainult algupäraseid kandekonstruktsioonid, mida on osaliselt isegi muudetud. 1962. aasta remonttööde ajal vahetati välja aknad, uksed ja teostati uus välis- ja siseviimistlus. Nõukogude ajal kasutati eramu kortereid ja üüriti neid välja ajutistele rajooni töötajatele, kes ei käitunud varaga heaperemehelikult. Samuti on eramu räsida saanud viimasest tulekahjust.

Kandekonstruktsioonid on kahjustada saanud, maja vajab uut vundamenti, aknad ja uksed on amortiseerunud. Lõpliku hinnangu saab alles siis anda, kui konstruktsioonid on avatud.

Kuigi algupärasest eramust ei ole palju säilinud, arvab autor, et maja peaks renoveerima kujul nagu seda on näha 1946.a. joonisel, kus eramul eksisteerib koda ja trepp asub maja välispoolel.

KASUTATUD MATERJALID

Arhiiviallikad

- Ajalooarhiivi Kinnistute register. Viide EAA.2840.1.36670
- Lääne Maa-Arhiiv.LAMA 580.2.506
- Riigiarhiiv. Viide ERA 4209-4-583

Kasutatud kirjandus

- R. Haavamägi „Haapsalu“ (Tallinn „Eesti Raamat“ 1976)
- L. Täheväli Stroh „Maja ja niiskus“ (Tallinn „Ajakirjade kirjastus“ 2005)
- R. Vuolle-Apiala „Palk Ehituses“ (Tallinn „Ehitame“ 2001)
- „Hoonete värvimine“ Rootsi Riigi Muinsuskaitseamet
- „Aknad“ Rootsi Riigi Muinsuskaitseamet
- „Restaureerimise põhimõtted, ehitustehnoloogia ja materjalid“ Rootsi Riigi Muinsuskaitseamet
- „Rõhtpalkmajad“ Rootsi Riigi Muinsuskaitseamet
- „Puitkatus“ Rootsi Riigi Muinsuskaitseamet
- „Puitmaja välislaudis“ Rootsi Riigi Muinsuskaitseamet

Ajaloolised kaardid

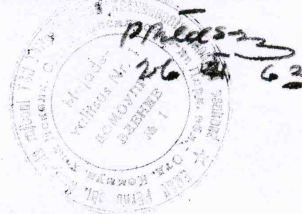
HAAPSALU RAJONIS, HAAPSALU LINNAS, SADAMA TN. NR 1/3 ASUVA

MAJAVALDUSE PLAANI LISA

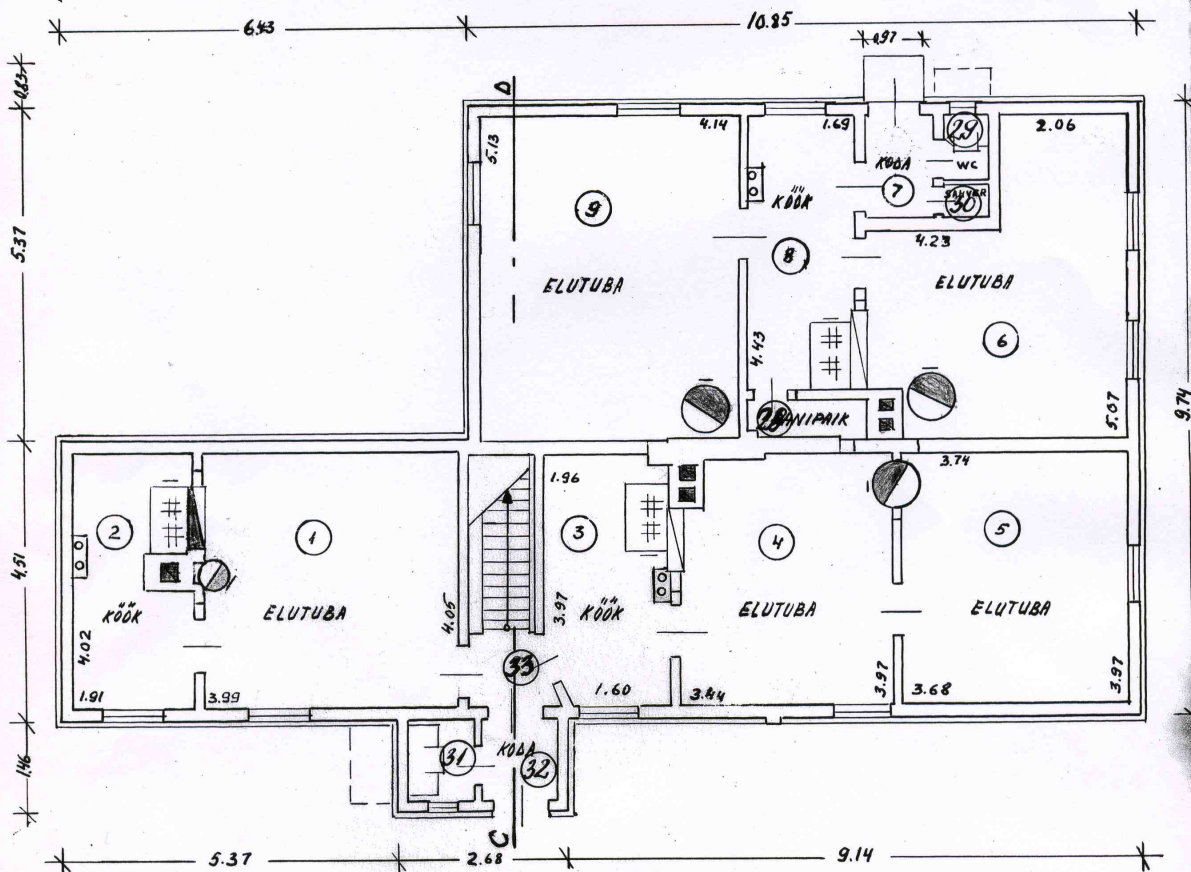
MÕÖBUS 1:100

MAJAVALDUSE VALDAJA: HAAPSALU RAJ. TSN TK KMO MAJABEVALITSUS NR.1.

VALDAJA ALLKIRI JA KUUPÄEV:

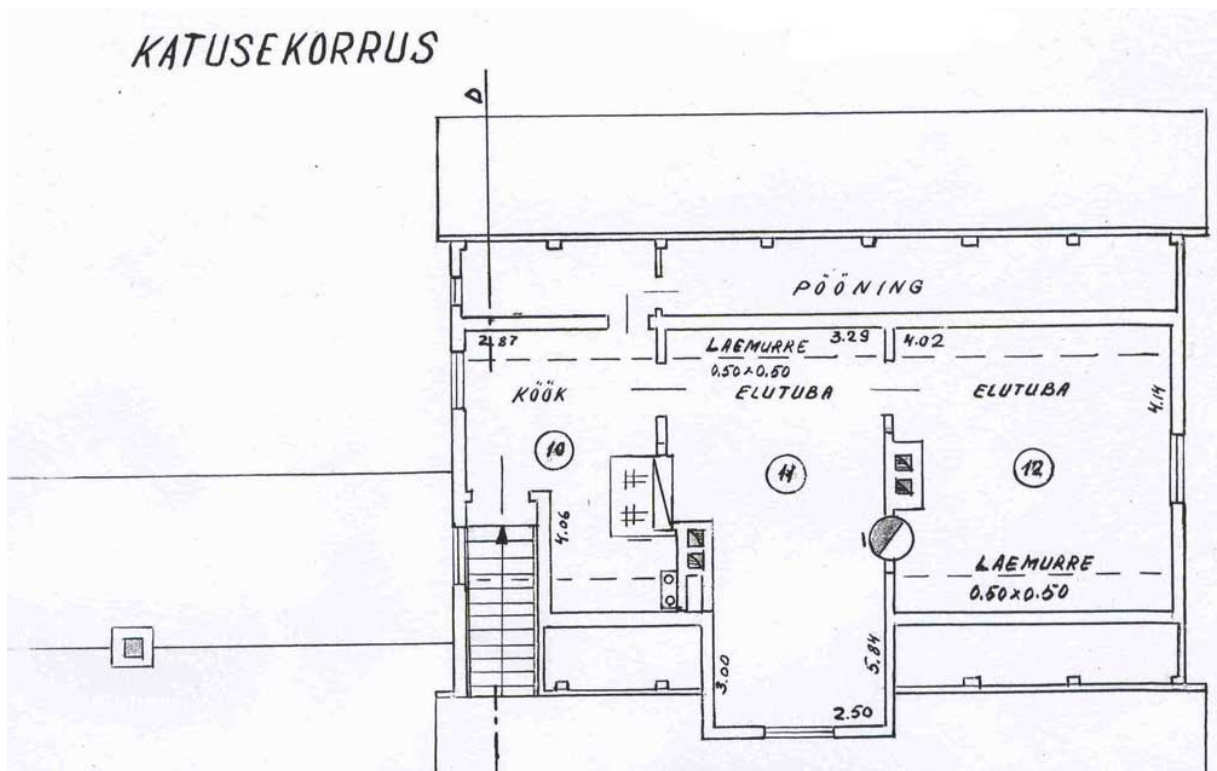


PÕHIPLAAN

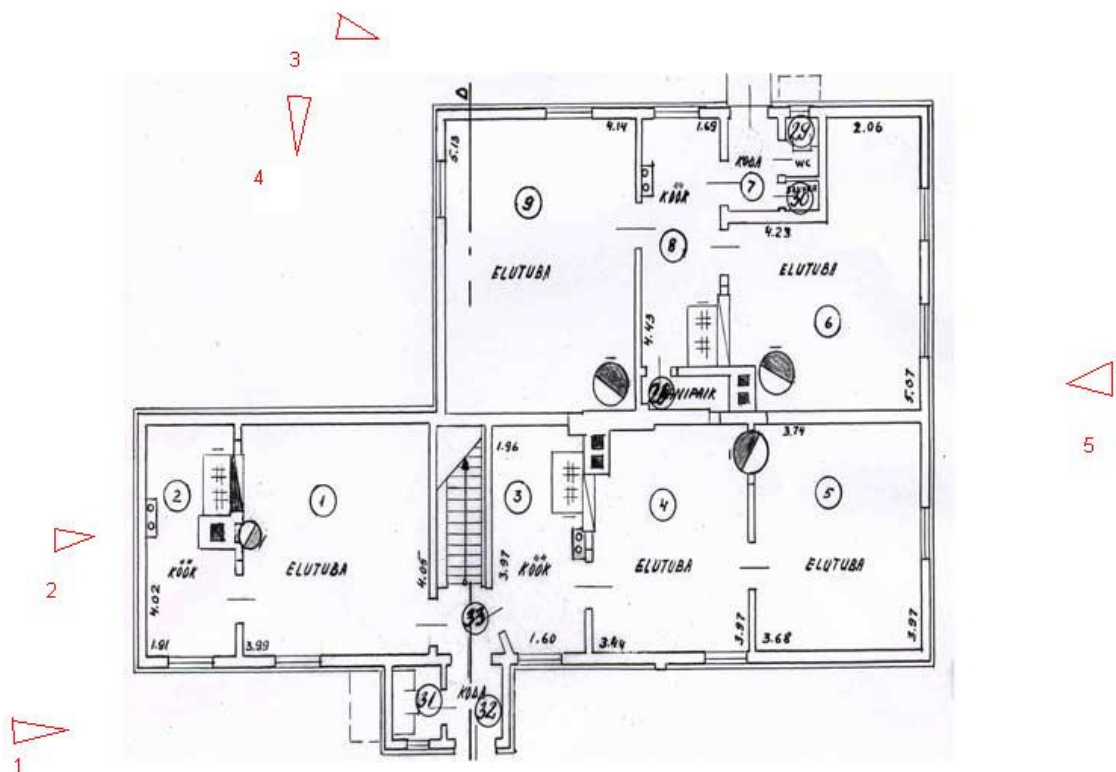


VÄLISSEINTE TARIND:
PÕHIKORRUS-ELURUUMIDE OSA - RÕHTPALKSEIN +
+V.LAUD,
KÜTTEKAMBRIS - KÜTTEKAMBRIS

Joonis 2. Sadama tn 3 II korruse plaan, 1963.a.



Joonis 3. Katusekorrus, 1963.a.



Joonis 4. Fotograferimise skeem.

Fotode annotatsioonid

1. Vaade hoovist lõuna poolne külg
2. Vaade hoovist lääne poolne külg
3. Vaade hoovist põhja poolne külg
4. Vaade hoovist eramu lisaosa
5. Vaade Sadama tänavalt
6. Sein toas nr. 4
7. II korruse pliit ja soojamüür
8. II korruse lagi
9. Pööningul katuse vaade
10. Korsten
11. 3 ruuduga aken lõuna küljel
12. 6 ruuduga aken lõuna küljel
13. I korruse lagi
14. III tahvliga siseuks
15. I korruse toa nr 4. ahi

Fotod



FOTO 1



FOTO 2



FOTO 3



FOTO 4



FOTO 5



FOTO 6



FOTO 7



FOTO 8



FOTO 9



FOTO 10



FOTO 11



FOTO 12



FOTO 13



FOTO 14

FOTO 15

LISAD



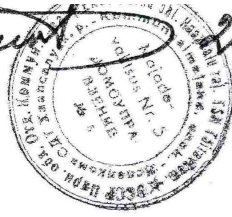
Lisa 1. Haapsalu 1860.aasta plaan. Sadama tn 1/3, krunt nr.5



Lisa 2. Haapsalu 1896. aasta plaan. Sadama tn. 3, krunt nr. 229

VALDAJA ALLKIRI JA KUUPÄEV:

M. M. M. M. 28. 5. 56

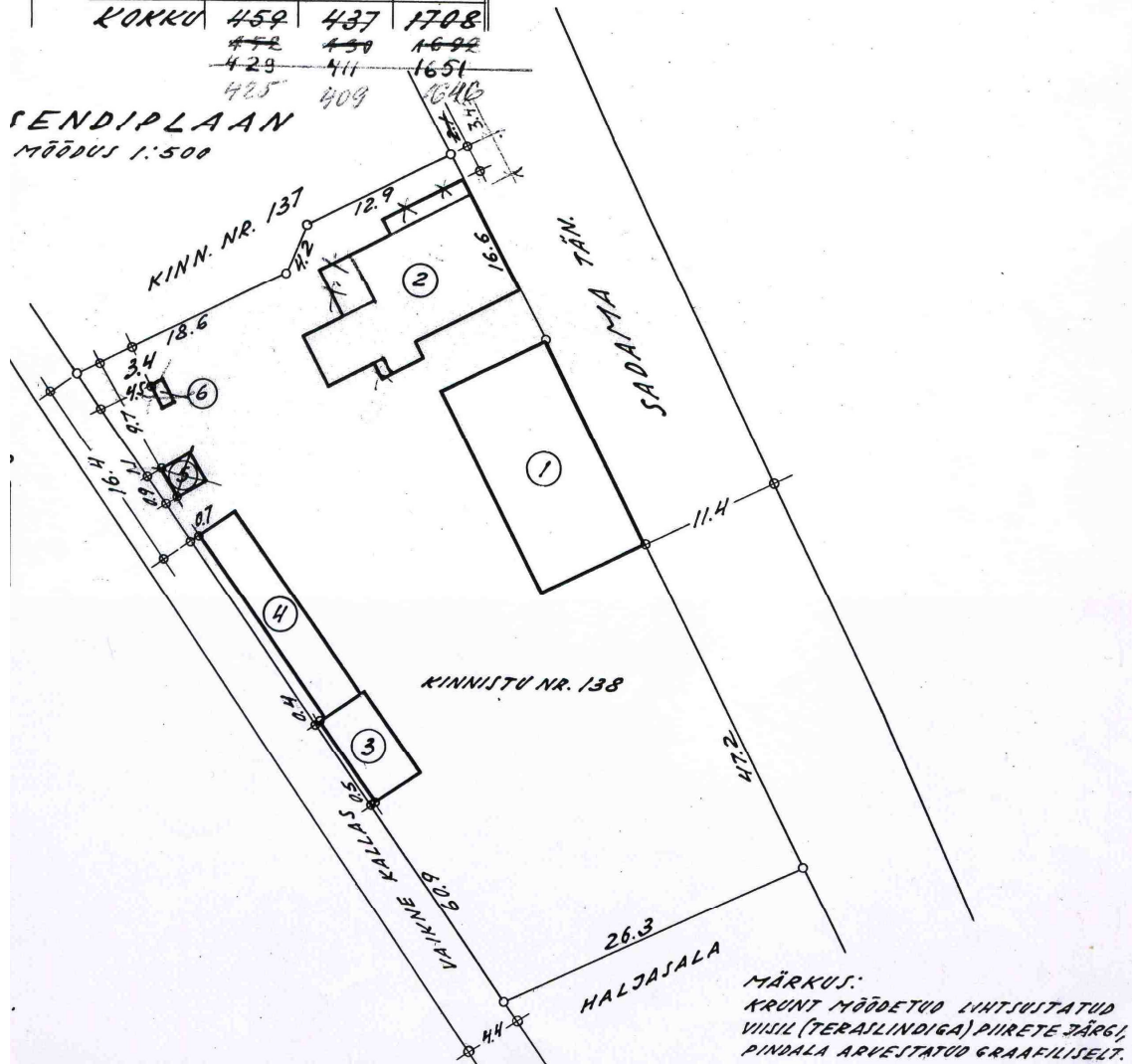


HOONETE EKPLIKATSIOON

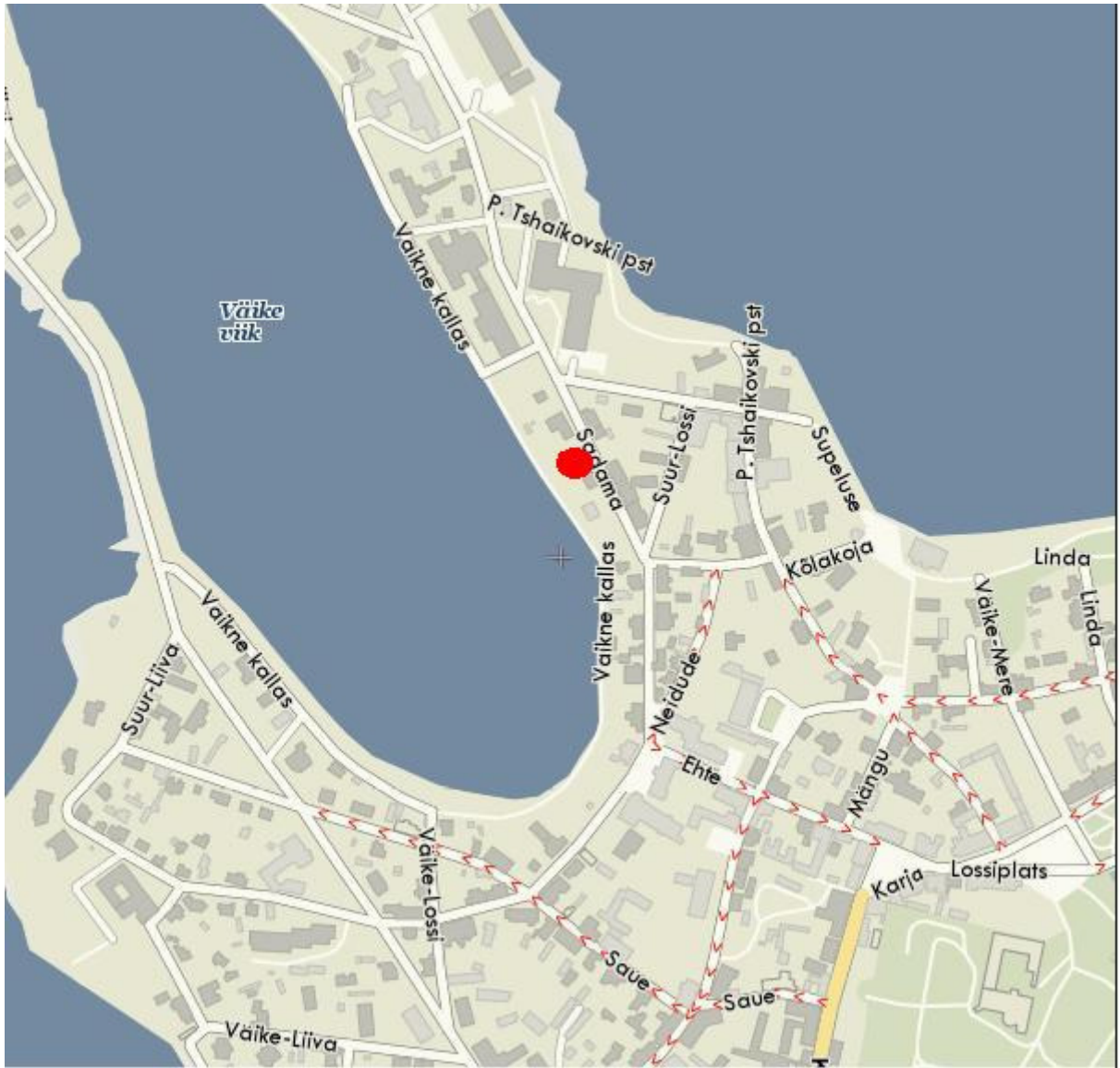
NR	HOONE NIMETUS	HOONE-		
		ALGUPIND M ²	PIIRIPIND M ²	MAHT M ³
1	ELAMU nr.1	182	172	853
2	ELAMU nr.2	145	138	688
3	PEJUKÖÖK	33	33	87
4	KUUR	65	65	161
5	KUUR	7	7	16
6	KÄIMLA	4	2	5
KOKKU		428	409	1708
		442	439	1692
		429	411	1651
		425	409	1640

KRUNDI PINDALA 1930 M²
 TÄISEHITATUD PIND 458 M²
 TÄISEHITATUD % 24 %

KRUNDIPLAAN
 MÕÖDUS 1:500



Lisa 3. Sadama tn. 1/3 krundiplaan



Lisa 4. Sadama tn. 3 asendiplaan