

EESTI KUNSTIAKADEEMIA
Kunstikultuuri teaduskond
Muinsuskaitse ja restaureerimise osakond

Evi Paberit

ANIJA MÕISA AIDA AJALUGU, TEHNILISE SEISUKORRA HINNANG JA MUINSUSKAITSE ERITINGIMUSED

Anija mõisa aida asukoht on Anija küla Anija vald Harjumaa

2008/2009. õ-a. Arhitektuuri konserveerimise ja restaureerimise täiendkoolituskursuse
lõputöö

Tallinn 2009

Sisukord

1 Üldandmed	3
2 Anija küla ja mõisa omanikud läbi aegade.....	3
3 Anija mõisa aida ehitusajalugu.....	4
4 Anija mõisa aida erinevate ehitusosade tehnilisest seisundist.....	5
4.1. Katus.....	5
4.2 Vundament ja kelder.....	6
4.3 Aknad	7
4.4 Uksed.....	7
4.5 Põrandad	8
4.6 Seinad	8
4.7 Laed	8
4.8 Trepp.....	8
4.9 Tehnovõrgud.....	9
4.10 Juurdeehitis.....	9
5 Kokkuvõte	9
6 Kasutatud kirjanduse loetelu	11
7 Lisad	12
7.1 Asendiplaan	12
7.2 Krundi plaan	13
7.3 Tehnilised näitajad.....	14
7.4 Anija mõisa aida 1995.a. plaan.....	19
7.5 Keldri plaan 2005	20
7.6 Esimese korruse plaan 2005	21
7.7 Teise korruse plaan.....	22
7.8 Vaade A	23
7.9 Vaade B	24
7.10 Vaade C ja lõige 1-1	25
7.11 Asukohaplaan	26
8 Fotod.....	27

1 Üldandmed

Anija mõisa ait (joonis 12) asub Anija külas Anija vallas Harjumaal.

Anija valla poolt 2004.a. tellitud mõõdistusprojekti kohaselt on aida tehnilised andmed järgmised: ehitisaluse pind 472,5m², kõrgus 12,9m, pikkus 37,8m, laius 12,5m ja suletud netopind 823,09m², maht 4925,4m³ (joonised 3.1 – 3.5).

Anija mõisa aida omanik on Anija vald.

Arhitektuuriajalooline väärtus: „Kultuurimälestiseks tunnistamine“ Kultuuriministri 30.08.1996 a. määrus nr.10, (RTL 1997, 5, 27), mälestise registri number 2681.

2 Anija küla ja mõisa omanikud läbi aegade

Anija küla (Hanaegus) mainitakse esmakordselt „Taani hindamisraamatus“ 1241.a., kui Anija küla valdajateks olid Wiwald 4 adramaaga ja Conradus Iuvenis (noorem) 3 adramaaga. Iseseisva mõisana ilmus Anija ajalooallikatesse ajavahemikul 1355 – 1382 samanimelise küla asemele. 1482.a. mainitakse Anija mõisa, mis oli arvatavasti välja ehitatud kivist vasall-linnus, omanikuks rüütel Hermann Zoege (Soie). 16. juunil 1671. aastal sõlmiti Tallinnas leping, mille järgi müüja, „kõrgestisündinud, range, parim ja mehine härra Erwe Herman Zöge“ müüs Anija mõisa ostjale, kes oli samuti „kõrgestisündinud, range, parim ja mehine härra Jacob Stael von Holstein“. Ostu-müügi lepingu kohaselt müüs härra Zöge oma armastatud majaproua ja sugulaste teadmisel ja tahtmisel oma rüütelliku pärisomandi Anija mõisa ja varandused Harjumaal 27 000 taalri eest. Lisaks tegi ostja kingituseks Herman Zöge prouale 500 taalri väärtuses häid juveele ja müüjale paari Dresdeni torusid (püss) ja ühe paari madalmaade püstoleid. Holsteinide suguvõsa võib lugeda üheks luksuslikumaks ja suurejoonelisemaks Anijal. Nende alal elas mõis oma paremaid päevi.

03. veebruaril 1840.a. pantis Mattias Georg Stael von Holstein, viimane Holsteinide suguvõsa liige Anijal, kolmeks aastaks Anija mõisa Constantin August Ungern-Sternbergile. Müügileping sõlmiti 1842 aastal ja Constantin August Ungern-Sternbergile sai Anija mõisa pärisomanikuks 1843.a. Omanikuna läks ta ajalukku julma talurahvarahutuste lahendajana. Talupoegade väljaastumised lõppesid talupoegade lüüasaamisega ja raskete karistustega. Anija sündmused leidsid vastukaja isegi väljaspool tsaaririigi piire, näiteks 01.12.1858.a. avaldas Londonis ilmuv ajaleht artikli, kus oli kirjeldatud Anija talupoegade ebainimlikku karistamist. 1905.a. revolutsioonilised sündmused haarasid oma keerisesse ka Anija mõisa, mille käigus ülestõusnud talupojad rüüstasid Anija mõisahooneid. Suulise traditsiooni

kohaselt oma valla mehed Anija härrastemaja purustamises ei osalenud, Anija talupojad vedasid isegi Kehra jaamast tagasi mõisaaitadest väevõimuga äravõetud vilja.

Pärast mõisa rüüstamist müüs Artur von Ungern-Sternberg 1906.a. mõisa Mary Lwowi (neiuna vürstinna Lieven) tütar von Wahlile. Von Wahlid paigutasid oma kapitali väga suures osas Anija mõisa arendamisele, nad asusid tegema maaparandustöid, millega muutsid suured alad põllumajanduslikult kasutatavaks, töid Eestisse punakaspruuni veisetõu, hakkasid rajama uut pargiosa, kuid kavandatud tööd katkestas Esimene Maailmasõda.

1919. aasta 10 oktoobri maaseadusega Mary von Wahlilt mõis võõrandati, omanikud olid Eestist lahkunud juba mõned aastad varem. 1924.a. ostis Anija vallavalitsus Põllutööministeeriumilt Anija mõisa härrastemaja ning vald asus hoonet kasutama koolina.

Vallavolikogu otsustas 1937.a sügisel anda aida koos hoone aluse ja õuemaaga tasuta omandiks Vabatahtlikule Tuletõrje Ühingule pannes ühingule kohustuseks viie aasta jooksul hoone ümber ehitada vallavalitsuse poolt kinnitatud plaani järgi. Märgitud otsuse jättis Harju Maavalitus aga kinnitamata, kuna kingitav maa ei olnud Anija valla nimele kinnistatud. 1939.a. otsustatakse asutada Sihtasutus „Anija Rahvamaja“ ja määrata selle alusvaraks Anija kooli krundil asuv endine mõisa aida hoone, mis hinnati 1265 kroonile. Sihtasutus moodustati koos Anija Valla Vabatahtliku Tuletõrje Ühingu ja Kaitseliidu Anija kompaniiga.

Anija mõisa ait anti Anija valla omandisse 01.12.1993.a. soetamise maksumusega 01.01.1992.a. hindades 4208 krooni, jääkmaksumus hindades 01.01.1992.a. 118 krooni.

3 Anija mõisa aida ehitusajalugu

Kuigi Anija mõis kuulub Harjumaa suuremate ja vanemate mõisate hulka, on mõisa ehitusajalugu puudutavaid andmeid säilinud vähe. Varaklassitsistliku Anija mõisa häärberi ehituse aeg langeb Eesti mõisaarhitektuuris uue ehitusperioodi, klassitsismi algusesse, kuid 18. sajandi lõpus ehitama hakatud ja ilmselt 1801. aastal (mõningate andmete kohaselt 1802) valminud mõisa peahoone ehitusloost on väga vähe teada. Anija mõisaansambelis on tähtsaim koht härrastemajal, millega on ansambliliselt seotud ait, tall-tõllakuur, teenijamaja ja teised ehitised. Anija mõisaansambel on allutatud ilu- ja harmooniatajule, mis lõppkokkuvõttes määras kogu ümberkaudse elu ja kultuurilise arengu. Mõisaansambel on rajatud kooskõlas ümbritseva maastiku ja loodusega, ehitamisel on kasutatud kohalikku looduslikku materjali – paekivi.

Üheks tähtsamaks majandushooneks mõisas oli kahtlemata ait, mis iseenesest annab teavet mõisa suurusest ja jõukusest. H. Martinsoni akvarellil on kujutatud Anija mõisa härrastemaja koos aidaga 19. sajandi II poolel (joonis 13). Tulekindlustus seltsis võeti arvele viljaait koos

piiritusekeldri ja võlvidud jääkeldriga (*Die Kornkleete mit Spirituskeller und gewolbten Eiskeller*). Tegemist on kahekordse kivist hoonega, mis on 17 sülda pikk, 5 sülda lai ning 3 sülda ja 5 jalga kõrge. Hoone on lubjaga kaetud ning katus on laudadest. Ait on ehitatud 1820.aastal ja 1853. aastal totaalselt ümber ehitatud (alus: EAA f 3761, n. 1, s. 313 (dokument nr 12423)).

Aida tehnilisi joonistusi ei ole säilinud. Ilmselt on aidahoone rajamisel eriväljaõppe saanud arhitekti käe all töötanud kohalikud meistrid, kiviraiderid ja puusepad.

Anija mõisa ait on massiivne heas müüritehnikas kaaristuga kahekordne lubjaga kaetud aidahoone, mis on Eesti mõisates küllaltki erandlik. Aida esifassaadil on kõrge läbi kahe korruse ulatuv kaaristu ja neli neljakandilist sammast. Kaaravade ülaosad on kujundatud petikutena. Aida seitsmest kaaravast on kaks parempoolset sammast poolest laiuusest kinni ehitatud. Kaaristualuses ulualuses reastuvad erineva laiusega ukse ja väravaavad. Kaaravadel oli ka praktiline tähendus, selliselt moodustus välisuste kohale katusealune kaitseks tuule ja vihma eest. Klassitsismile iseloomulikult on ait krohvitud, lisatud on dekoratiivseid elemente, mis annavad aidale efektse välimuse (joonis 14). Lisaks esifassaadile on aida põhjapoolne osa kujundatud püstise raamistusega, mis jätkus katuse karniisi all. Katuseräästa alune on kinni laotud telliskivireaga, mis eendub välisseinast. See on üle krohvitud ja kivide ladumisviisist moodustub karniis (joonis 15.1, 15.3 ja 15.4).

Aida ehitamisel on kasutatud massiivseid ~9m talasid, mis toetuvad müüritisele (joonis 16.4). Hoone sisearhitektuur tuleneb endisest kasutusotstarbest: esimesel korrusel on kaks suurt ruumi ja üks väiksem kuhu ei õnnestunud sisse pääseda. Põhjapoolsem ruum on hilisemate ümberehituste käigus muudetud, säilinud on muljet avaldavad laetalad, mille toestamiseks on ruumi läbivalt paigutatud tugipostid (joonis 16.4). Lõunapoolne ruum on jagatud ilmselt algsete püstiste palkpostidega, millel on neljas küljes sooned salvelaudade jaoks, kuid mis ei täida lae toestamise ülesannet (joonis 17.3 ja 17.4). Salvepostid on sammuga üle ühe tala. Igasse viljasalve avaneb laest kolu. Samas ei ole selge, kuidas salvesid mõisaajal lae kaudu täideti. Lae kandevõime käesoleval ajal ei vasta viljakoormate raskusele. Laetalad on toetatud juhuslike palkidega. Lõunapoolse ruumi talaotsad on kahjustunud, osad talaotsad on isegi vajunud alla ja vajavad kiiret toestamist (joonis 16.1).

4 Anija mõisa aida erinevate ehitusosade tehnilisest seisundist

4.1. Katus

Massiivne aidahoone on kaetud kõrge poolviilkatusega. Algselt oli hoone katus laudadest, käesoleval ajal eterniidist. Mõningate allikate kohaselt oli aidahoone kaetud kivikatusega.

Eterniitkatuse all on säilinud soontega laudkatus, mis viitab võimalusele, et eterniidi all on osaliselt säilinud algupärane katus (joonis 15.2).

Aidahoonet kattev eterniitkatus on väga halvas seisukorras, katusel puudub harjalaud ja veelaud, mistõttu vihmavesi pääseb vabalt hoonesse. Läbisadu on põhjustanud niiskuskahjustusi nii katuse kandekonstruktsioonides kui ka laelaudades (joonis 16.2), osaliselt on kahjustunud isegi alustala müüripoolsed otsad. Katusel puuduvad vihmaveerennid ja sademevee ärajuhtimise torud.

Kaaristu karniis, samuti katuse karniis on tugevasti kahjustunud (joonis 15.1). Katuse karniis on algselt olnud kujundatud punasest tellisest ja kaetud lubikrohviga.

Ait on ehitatud paekivist ning aida teise korruse siseosas on kaarte ülaosad selgesti jälgitavad (joonis 18.3). Aida ehitamisel on kasutatud ühtlase paksusega kivikihte, mis kõik kokku on taganud kõrge kvaliteediga müüritöö.

Katusekonstruktsioonid on visuaalselt hästi säilinud (joonis 18.2,18.4).

4.2 Vundament ja kelder

Aida vundament on ehitatud paekivist, osaliselt on kasutatud ka maakivi (möödistuseprojekti kohaselt looduslikest kividest lintvundament). Vundamenti seisund rahuldav, kuigi esineb veekahjustusi (joonis 19.2) ja kaaristu sambad parandamist (joonis 19.1), lääneküljes kaks kändu müürile liiga lähedal.

Aidahoone põhjaosa all on kolme kaunist paekivist silindervõlviga ruumi (joonis 20.1 ja 20.2): kaks ruumi asetsevad paralleelselt piki hoonet ja on omavahel ühendatud seitsme teravatipuliste kaarjate avadega, mille vahele moodustuvad „sambad“ (joonis 20.3), kolmas ruum asetseb hoone suhtes risti. kuhu pääseb aidahoone põhjaotsal paikneva kaarava kaudu. Puidust trepp on täielikult lagunenu, samuti on lagunenu keldriava ees olev uks. Säilinud on pikk sepistatud kramp kumerate servadega.

Võlvide ladumisel on selgesti nähtav müürseppade meisterlik töö erinevate kivide ja erineva paksusega kivide reastamisel rõhtsate kivistõrude ülesladumisel (joonis 20.4). Ehitajad on tublisti vaeva näinud, et müür tugev ja stabiilne saaks. Keldri põrand on niiske, samas on tehtud mõlemas keldriosas proovikaevamisi ja nende kaeviste põhjad on kuivad. Ilmselt satub sisuliselt avatud keldriuksest niiskus keldrisse.

4.3 Aknad

Kõigist ehitusetappidest võib aidas kokku lugeda 11 akna kohta. Aida esimese korruse aknaavad (põhjapoolses ruumis kaks akent ja lõunapoolses ruumis kolm akent) on kinni laotud, kuid siseruumist jälgitavad (joonis 24.1). Aknaavad on erineval ajal kinni ehitatud, säilinud on kaheksase jaotusega vanad sepistrellid (joonis 24.2), kaarsillid ilmselt asendatud. Aknaavad on ilmselt kinni ehitatud kolhoosiajal, sest kasutatud on silikaattellid. Välisküljel on aknaavad aimatavad, lubikrohv on lohaka viimistlusega.

Teise korruse läänepoolsed räästaalused aknaavad (viis akent) on ilmselt algsed ja ehitatud ühesuguse valgusavaga (joonis 18.1), samuti põhjapoolne ülemine aknaava, mis pärineb tõenäoliselt aida ehitamise ajast. Aknal on säilinud üheksaruuduline jaotus, mis on kaitstud sama jaotusega sepistrelliga (joonis 21.1). Akna ümber on puhtalt töödeldud servaga kivipiita meenutav raamistus. Sama element läbib ka kogu aida otsaseina külgi ja kelpkatuse alust osa. Katuse räästa all lisandub raamistusele veel karniis. Teise korruse luukidega ava on ilmselt korduvalt ümber ehitatud ning luugid vahetatud. Luukidel on kasutatud sepistatud hingi, kuid luuk ja piirded ei ole meistri töö. Viimase ümberehitamise käigus on oskamatu krohvimise käigus kinni kaetud ka teise korruse ülemise akna raamistuse alumine osa.

Aida esifassaadil ilmselt algselt aknaavasid ei olnud. Arvatavasti kolhoosiajal tehti esifassaadile ava viljaveski tarvis (joonis 22), mis käesoleval ajal on laudadega kinni löödud (viljaveski on lammutatud).

4.4 Uksed

Aidal on hästi säilinud neli algset ust (joonis 25), millest kolm on oma algses asukohas, neljas aga kasutatud kaaristu kinniehitamise käigus uue ukseava täidisena. Viimane on paigaldatud ümberehituse käigus oma praegusele asukohale sisemine külg väljapoole uutesse piitadesse (joonis.35.4).

Kõik eelnimetatud uksed on kapitaalsed ja väärrikad. Neil on säilinud sepised: välimist uksekülge kaunistavad vanad dekoratiivsed baroksed lukusildid (ühel uksele on lukusilt kaetud laudisega), käepide ning ilmselt hilisemast ajast kramp ja obadus (uksed olid suletud tabalukkudega) (joonis 26). Aidalukud ei ole säilinud, kuid osadel ustel on säilinud lukupoldid (joonis 26.1). Tegemist on põõnadega püstplank ustega, mida katab kalasaba laudis profileeritud laudadega ja mis on kokku liidetud põõnade, hingelattide ja sepisnaeltega.

Põõnad seovad püstlaudu, pikad hingelatid on sepistatud, ukсед on kinnitatud sepisnaeltega. Kolme ukse piidad on ilmselt algsed, lävepakud on algsed ja nende kulumine näitab ilmekalt ruumide kasutamise intensiivsust. Kaks ust on värvimata, lubjatud, kolmas uks on värvitud õlivärviga ja osaliselt lubjatud. Neljas uks on värvimata ja välimine külг (püstlaud) on kaetud rohkete grafititega. Keldriava ees olev uks on hilisem ja kaetud püstlaudisega.

4.5 Põrandad

Aida esimese korruse põrandaid katab laudis. Aida laudpõrandaid on ilmselt korduvalt vahetatud, sest laudis on väga erineva laiusega ja kvaliteediga laudadest. Ruumi nurkades ja seinte ääres põrand kohati ära vajunud (joonis 16.3).

Põrandate seisukord ei ole hea, rikkunud on neid läbijooksud ja aidas hoitud väga erinevad materjalid.

4.6 Seinad

Aida seinad on ehitatud paekivist, välisviimistlus krobeline lihtkrohviga ja lubivärviga. Välisseintel esineb sammalt. Aida siseseinad on värvitud lubivärviga, ning osaliselt kaetud laudisega ja on määrdunud.

4.7 Laed

Anija mõisa aida esimese ja teise korruse vahelagi ehitati laudadest, mis on ühtlasi ka teise korruse põrandaks. Ka teise korruse põrand on läbijooksude ja hooldamatuse tagajärjena kohati ohtlikuks muutunud, kandekonstruktsioonide seisukord on halb. Laes viljakolud ja erinevatel aegadel tehtud avad.

4.8 Trepp

Aidahoone esimest ja teist korrust ühendab tagasihoidlik, kuid väga vana puidust trepp (joonis 17.1) koos käsipuuga (joonis 17.2). Trepi astmelauad ja kaarja kujuga käsipuu on tugevasti kulunud.

4.9 Tehnovõrgud

Aidahoones puuduvad sanitaarseadmed ja küttesüsteem. Lõunapoolses otsas vasakus nurgas paikneb poole ruumi kõrguseni ulatuv neljakandiline maakividest ehitis, millesse pääseb kaaristu alt olevast uksest.

Aida ventilatsioon toimub esimesel korrusel ukseavade kaudu ja seinas olevate avavuste kaudu, teisel korrusel akende ja otsaluugi kaudu. Põhjapoolses osas on seinas kaks avavust, mis võivad olla ka täitnud ventilatsiooni ülesannet.

4.10 Juurdeehitis

Uued masinaruumid ehitati tihti ka vanade aidahoonete külge, nii ehitati 1965.a. Anija aida lõunapoolsesse ossa trummelkuivati (joonis 4), vilja vedamiseks aidahoone teisele korrusele kasutati transportööri.

5 Kokkuvõte

Anija mõisa aida restaureerimise märksõnaks sobiks 18. sajandi keskpaiga taastamisest pärinevate detailide selge esitamine ning eelmise ja selle sajandi moonutavate muudatuste eemaldamine.

Seinte ja laetalade konserveerimisel tuleks piirduda tagasihoidlike abinõudega - pinnad puhastada, lubivärviga värvida valgeks, kõik puidust osad puhastada, vajadusel pehkinud osad välja vahetada, kuid massiivsed talalaed eksponeerida nende ilus.

Esimese korruse ruumid sobivad suurepäraselt kultuuriürituste (kontserdid, näitused jms) läbiviimiseks. Keldriruumid sobivad kasutamiseks näitusepinnana ja klubiliseks ürituste läbiviimiseks.

Anija mõisa aida lahendamist vajavad probleemid ja ettepanekud:

1 Aida hästi säilinud välisarhitektuurne lahendus on oluline säilitada. Kinniehitatud kaaristu on soovitatav avada, likvideerida kaaristu hiljem ehitatud väravad (parempoolses osas) ning taastada kaaristu avad tagasiastuvas kaaristualuses, karniis ja sambad parandada ning teha lubjaparandused, et kaunis ja omapärane arhitektuur pääseks mõjule. Kaaristule lisada paest plaatpõrandad.

2 Aida säilinud ukseid tuleb restaureerida, samuti nende sulused. Neljas uks tuleks paigaldada taastatud kaaristu avatäiteks. Uste ja akende restaureerimine soovitatakse tellida OÜ Kuukaar.

- 3 Katusekonstruktsioonid korrastada, katus katta punase EstStein katusekiviga, taastada katusekarniisid ja aida lõunaotsa ülemise ja alumise akna raamistus ning otsaraamistus.
- 4 Aida põhjaotsa all olev paekivist võlvidega kelder on huvitav võtta kasutusse. Võlvid oleks mõistlik säilitada olemasoleval kujul, mitte krohvida ega muul viisil katta. Keldrile lisada paest plaatpõrandad või paekivist põrand.
- 5 Aida esimese korruse ruumides tuleb säilitada kõik vanad laetalad ja seinäärsed postid, kolud, lisada kas paest plaatpõrandad või laudadest põrand.
- 6 Aida kasutusele võtmine tekitab vajaduse rohkema valguse järele ning nõuab oskuslikku olemasolevate, kuid täidetud aknaavade ärakasutamist. Aknaraamide ja akende väärtuslikud osad tuleb säilitada, aknaavad avada. Akende algne raamjaotus tuleb taastada esimese korruse olemasoleva kuueks jaotatud akna järgi ja mitte muuta fassaadidel avade asukohti ja suurust. Restaureerida kõik vanad aknapiidad ja sepised.
- 7 Hoone sisearhitektuur peab oma stiililt lähtuma hoone välisarhitektuurist, uued detailid tuleb projekteerida olemasolevate või teistest samaaegsetest paremini säilinud hoonest pärit detailide järgi.
- 8 Teise korruse väljaehitamisel katuse kandekonstruktsioonid jätta avatuks ja eksponeerida, kindlasti tugevdada laekonstruktsioone.
- 9 Seinte esialgne krohviviimistlus säilitada, hilisemad lohakad krohviparandused eemaldada.
- 10 Väärikas ja aastaid kasutuses olnud trepp koos käsipuuga restaureerida ja eksponeerida.
- 11 Aidahoone puhastada sinna kogunenud prahist ja mittevajalikest asjadest, mõisa küttepuude tarvis leida uus ladustamise koht.

6 Kasutatud kirjanduse loetelu

1 EAA f 3761, n. 1, s. 313 (dokument nr 12423).

2 „Kultuurimälestiseks tunnistamine“ Kultuuriministri 30.08.1996 a. määrus nr.10, (RTL 1997, 5, 27).

3 Ernesaks, Maia. Harju rajooni Anija mõisa ajaloolis-arhitektuuriline õiend. Tallinn, 1989.

4 Maiste, Juhan. Eestimaa mõisad. Tallinn 1996.a.

5 Anija lood. Koostaja Ants Miidla. 2008.

6 Põldmäe, Julius. Märkmed Anija vallast.1990.

7 Raam, Villem. Eesti arhitektuur 3 osa. Tallinn, 1997.

8 Arike, Urmas. Endise Anija mõisa aida arhitektuuri ajaloolised eritingimused. Tallinn, 1995.

9 Hein, Ants. Eesti mõisaarhitektuur. Historismist juugendini. Tallinn 2003.

10 Anija mõis Ait. Mõõdistusprojekt. Koostaja Viljo Leis. Kehra 2004.

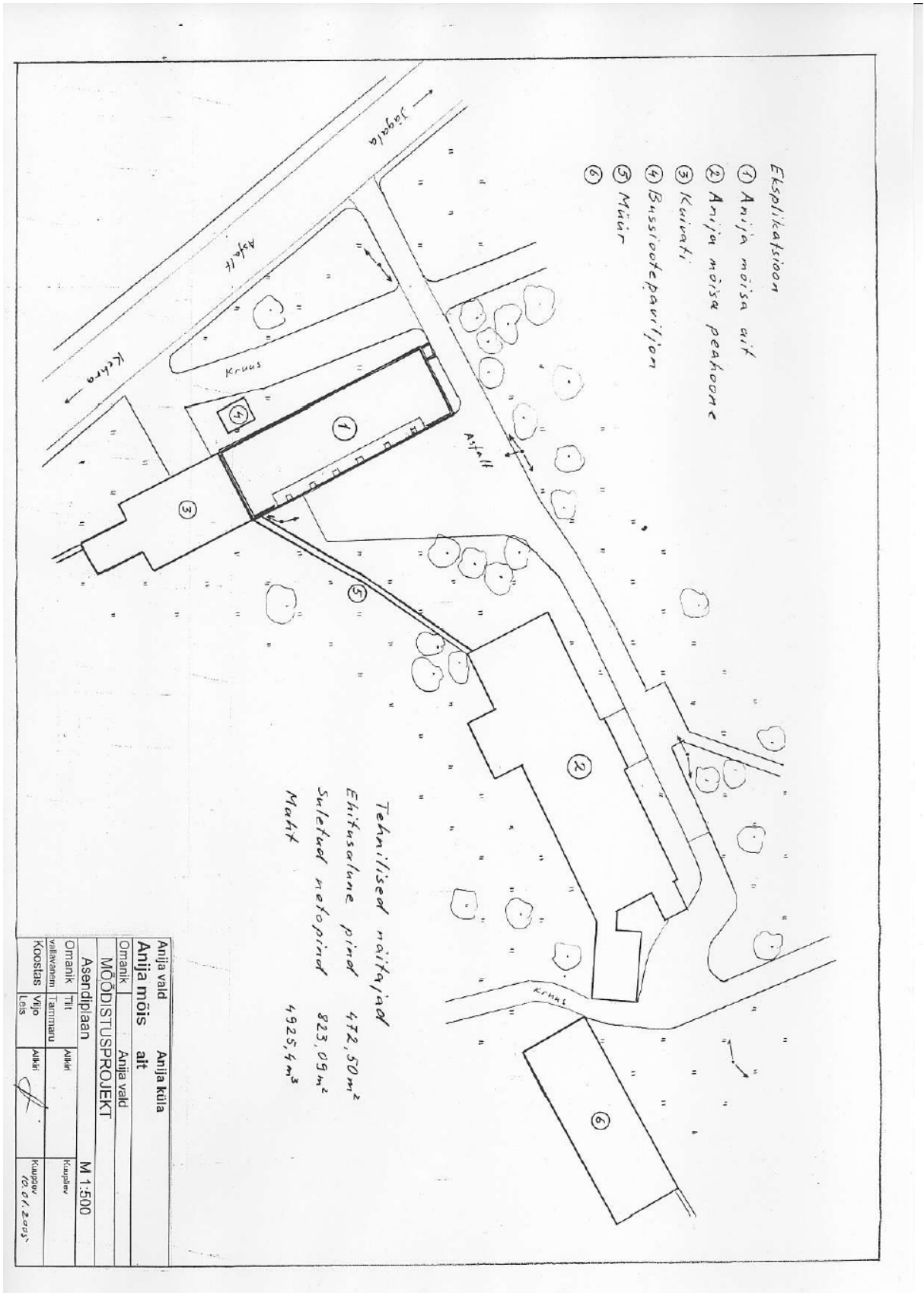
11

<http://register.muinas.ee/pdetail01.asp?halu=1&sele=8&radiob2=0&text7=Anija+m%F...03.03.2009>.

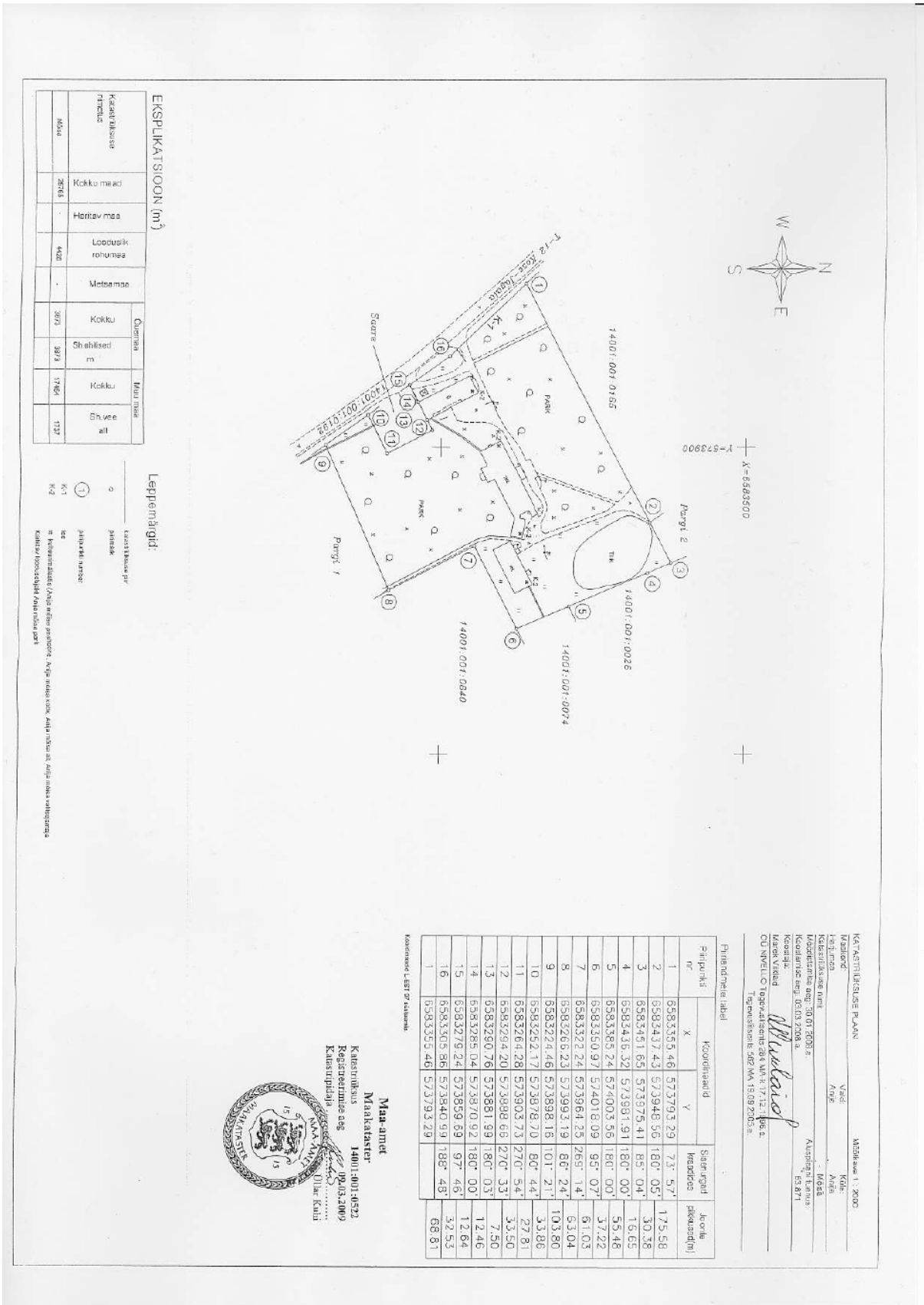
12 Eesti mõisaportaali <http://mois.ee>.

7 Lisad

7.1 Asendiplaan



7.2 Krundi plaan



EKSPLIKATSIOON (m²)

Kasvatamisest mehide	Kokku mead	2676	Lõppusik rohuma	462	Metsamao	Kokku	2673	Muu maa	Sh.vee all	1764	1764
	Heritav maa	462		Kokku			2673			1764	
Maa											1764

Leppemärgid:

o kaardilõuend pü
o pinnasik
① pinnasik number
K-1 see
K-2 see

11 Kõrvaldusala / 12-13 rehviga alad / 14-16 rehviga alad / 17-19 rehviga alad / 20-22 rehviga alad / 23-25 rehviga alad / 26-28 rehviga alad / 29-31 rehviga alad / 32-34 rehviga alad / 35-37 rehviga alad / 38-40 rehviga alad / 41-43 rehviga alad / 44-46 rehviga alad / 47-49 rehviga alad / 50-52 rehviga alad / 53-55 rehviga alad / 56-58 rehviga alad / 59-61 rehviga alad / 62-64 rehviga alad / 65-67 rehviga alad / 68-70 rehviga alad / 71-73 rehviga alad / 74-76 rehviga alad / 77-79 rehviga alad / 80-82 rehviga alad / 83-85 rehviga alad / 86-88 rehviga alad / 89-91 rehviga alad / 92-94 rehviga alad / 95-97 rehviga alad / 98-100 rehviga alad / 101-103 rehviga alad / 104-106 rehviga alad / 107-109 rehviga alad / 110-112 rehviga alad / 113-115 rehviga alad / 116-118 rehviga alad / 119-121 rehviga alad / 122-124 rehviga alad / 125-127 rehviga alad / 128-130 rehviga alad / 131-133 rehviga alad / 134-136 rehviga alad / 137-139 rehviga alad / 140-142 rehviga alad / 143-145 rehviga alad / 146-148 rehviga alad / 149-151 rehviga alad / 152-154 rehviga alad / 155-157 rehviga alad / 158-160 rehviga alad / 161-163 rehviga alad / 164-166 rehviga alad / 167-169 rehviga alad / 170-172 rehviga alad / 173-175 rehviga alad / 176-178 rehviga alad / 179-181 rehviga alad / 182-184 rehviga alad / 185-187 rehviga alad / 188-190 rehviga alad / 191-193 rehviga alad / 194-196 rehviga alad / 197-199 rehviga alad / 200-202 rehviga alad / 203-205 rehviga alad / 206-208 rehviga alad / 209-211 rehviga alad / 212-214 rehviga alad / 215-217 rehviga alad / 218-220 rehviga alad / 221-223 rehviga alad / 224-226 rehviga alad / 227-229 rehviga alad / 230-232 rehviga alad / 233-235 rehviga alad / 236-238 rehviga alad / 239-241 rehviga alad / 242-244 rehviga alad / 245-247 rehviga alad / 248-250 rehviga alad / 251-253 rehviga alad / 254-256 rehviga alad / 257-259 rehviga alad / 260-262 rehviga alad / 263-265 rehviga alad / 266-268 rehviga alad / 269-271 rehviga alad / 272-274 rehviga alad / 275-277 rehviga alad / 278-280 rehviga alad / 281-283 rehviga alad / 284-286 rehviga alad / 287-289 rehviga alad / 290-292 rehviga alad / 293-295 rehviga alad / 296-298 rehviga alad / 299-301 rehviga alad / 302-304 rehviga alad / 305-307 rehviga alad / 308-310 rehviga alad / 311-313 rehviga alad / 314-316 rehviga alad / 317-319 rehviga alad / 320-322 rehviga alad / 323-325 rehviga alad / 326-328 rehviga alad / 329-331 rehviga alad / 332-334 rehviga alad / 335-337 rehviga alad / 338-340 rehviga alad / 341-343 rehviga alad / 344-346 rehviga alad / 347-349 rehviga alad / 350-352 rehviga alad / 353-355 rehviga alad / 356-358 rehviga alad / 359-361 rehviga alad / 362-364 rehviga alad / 365-367 rehviga alad / 368-370 rehviga alad / 371-373 rehviga alad / 374-376 rehviga alad / 377-379 rehviga alad / 380-382 rehviga alad / 383-385 rehviga alad / 386-388 rehviga alad / 389-391 rehviga alad / 392-394 rehviga alad / 395-397 rehviga alad / 398-400 rehviga alad / 401-403 rehviga alad / 404-406 rehviga alad / 407-409 rehviga alad / 410-412 rehviga alad / 413-415 rehviga alad / 416-418 rehviga alad / 419-421 rehviga alad / 422-424 rehviga alad / 425-427 rehviga alad / 428-430 rehviga alad / 431-433 rehviga alad / 434-436 rehviga alad / 437-439 rehviga alad / 440-442 rehviga alad / 443-445 rehviga alad / 446-448 rehviga alad / 449-451 rehviga alad / 452-454 rehviga alad / 455-457 rehviga alad / 458-460 rehviga alad / 461-463 rehviga alad / 464-466 rehviga alad / 467-469 rehviga alad / 470-472 rehviga alad / 473-475 rehviga alad / 476-478 rehviga alad / 479-481 rehviga alad / 482-484 rehviga alad / 485-487 rehviga alad / 488-490 rehviga alad / 491-493 rehviga alad / 494-496 rehviga alad / 497-499 rehviga alad / 500-502 rehviga alad / 503-505 rehviga alad / 506-508 rehviga alad / 509-511 rehviga alad / 512-514 rehviga alad / 515-517 rehviga alad / 518-520 rehviga alad / 521-523 rehviga alad / 524-526 rehviga alad / 527-529 rehviga alad / 530-532 rehviga alad / 533-535 rehviga alad / 536-538 rehviga alad / 539-541 rehviga alad / 542-544 rehviga alad / 545-547 rehviga alad / 548-550 rehviga alad / 551-553 rehviga alad / 554-556 rehviga alad / 557-559 rehviga alad / 560-562 rehviga alad / 563-565 rehviga alad / 566-568 rehviga alad / 569-571 rehviga alad / 572-574 rehviga alad / 575-577 rehviga alad / 578-580 rehviga alad / 581-583 rehviga alad / 584-586 rehviga alad / 587-589 rehviga alad / 590-592 rehviga alad / 593-595 rehviga alad / 596-598 rehviga alad / 599-601 rehviga alad / 602-604 rehviga alad / 605-607 rehviga alad / 608-610 rehviga alad / 611-613 rehviga alad / 614-616 rehviga alad / 617-619 rehviga alad / 620-622 rehviga alad / 623-625 rehviga alad / 626-628 rehviga alad / 629-631 rehviga alad / 632-634 rehviga alad / 635-637 rehviga alad / 638-640 rehviga alad / 641-643 rehviga alad / 644-646 rehviga alad / 647-649 rehviga alad / 650-652 rehviga alad / 653-655 rehviga alad / 656-658 rehviga alad / 659-661 rehviga alad / 662-664 rehviga alad / 665-667 rehviga alad / 668-670 rehviga alad / 671-673 rehviga alad / 674-676 rehviga alad / 677-679 rehviga alad / 680-682 rehviga alad / 683-685 rehviga alad / 686-688 rehviga alad / 689-691 rehviga alad / 692-694 rehviga alad / 695-697 rehviga alad / 698-700 rehviga alad / 701-703 rehviga alad / 704-706 rehviga alad / 707-709 rehviga alad / 710-712 rehviga alad / 713-715 rehviga alad / 716-718 rehviga alad / 719-721 rehviga alad / 722-724 rehviga alad / 725-727 rehviga alad / 728-730 rehviga alad / 731-733 rehviga alad / 734-736 rehviga alad / 737-739 rehviga alad / 740-742 rehviga alad / 743-745 rehviga alad / 746-748 rehviga alad / 749-751 rehviga alad / 752-754 rehviga alad / 755-757 rehviga alad / 758-760 rehviga alad / 761-763 rehviga alad / 764-766 rehviga alad / 767-769 rehviga alad / 770-772 rehviga alad / 773-775 rehviga alad / 776-778 rehviga alad / 779-781 rehviga alad / 782-784 rehviga alad / 785-787 rehviga alad / 788-790 rehviga alad / 791-793 rehviga alad / 794-796 rehviga alad / 797-799 rehviga alad / 800-802 rehviga alad / 803-805 rehviga alad / 806-808 rehviga alad / 809-811 rehviga alad / 812-814 rehviga alad / 815-817 rehviga alad / 818-820 rehviga alad / 821-823 rehviga alad / 824-826 rehviga alad / 827-829 rehviga alad / 830-832 rehviga alad / 833-835 rehviga alad / 836-838 rehviga alad / 839-841 rehviga alad / 842-844 rehviga alad / 845-847 rehviga alad / 848-850 rehviga alad / 851-853 rehviga alad / 854-856 rehviga alad / 857-859 rehviga alad / 860-862 rehviga alad / 863-865 rehviga alad / 866-868 rehviga alad / 869-871 rehviga alad / 872-874 rehviga alad / 875-877 rehviga alad / 878-880 rehviga alad / 881-883 rehviga alad / 884-886 rehviga alad / 887-889 rehviga alad / 890-892 rehviga alad / 893-895 rehviga alad / 896-898 rehviga alad / 899-901 rehviga alad / 902-904 rehviga alad / 905-907 rehviga alad / 908-910 rehviga alad / 911-913 rehviga alad / 914-916 rehviga alad / 917-919 rehviga alad / 920-922 rehviga alad / 923-925 rehviga alad / 926-928 rehviga alad / 929-931 rehviga alad / 932-934 rehviga alad / 935-937 rehviga alad / 938-940 rehviga alad / 941-943 rehviga alad / 944-946 rehviga alad / 947-949 rehviga alad / 950-952 rehviga alad / 953-955 rehviga alad / 956-958 rehviga alad / 959-961 rehviga alad / 962-964 rehviga alad / 965-967 rehviga alad / 968-970 rehviga alad / 971-973 rehviga alad / 974-976 rehviga alad / 977-979 rehviga alad / 980-982 rehviga alad / 983-985 rehviga alad / 986-988 rehviga alad / 989-991 rehviga alad / 992-994 rehviga alad / 995-997 rehviga alad / 998-1000 rehviga alad

KATSEKRAVITSE PLANN Mõõtkava 1:2000

Maaland: ...
 Maa nr: ...
 Katsesüsteemi nr: ...
 Katsesüsteemi alg. teg. 03.03.2006 a.
 Katsesüsteemi lõpp. teg. 03.03.2006 a.
 Kestus: ...
 Mõõdetud: ...
 OÜ NIVELLO Topograafid 264 Vähi k. 17-12, 10611
 Tegutseskoht: 5067 MA 151092006 a.

Pinnamõõde tabel

Pinnapunkt nr	Koordinaadid		Siseargud hõõde	Ahorite pikkus(m)
	X	Y		
1	6583355,46	573793,29	73° 57'	175,58
2	6582437,43	573948,56	180° 05'	30,38
3	6583451,65	573975,41	85° 04'	16,65
4	6582435,32	573981,91	180° 00'	55,48
5	6583385,24	574003,56	180° 00'	37,22
6	6583350,97	574018,09	95° 07'	61,03
7	6583322,24	573964,25	285° 14'	63,04
8	6582665,23	573993,19	80° 24'	103,80
9	6583274,46	573898,16	101° 21'	33,86
10	6582652,17	573878,70	80° 44'	27,81
11	6583264,28	573903,73	120° 54'	33,50
12	6582654,20	573998,66	120° 33'	7,50
13	6583280,76	573881,99	180° 03'	12,46
14	6583285,04	573870,92	180° 00'	12,64
15	6583279,24	573859,69	97° 46'	32,53
16	6583305,86	573840,99	188° 48'	68,81
1	6583355,46	573793,29		

Maa-amet
Maa- ja metsamajandus
 Kinnisturõõmuse aeg 14001-001-4522
 Registreerimise aeg 09.03.2009
 Katsesüsteemi nr 14001-001-0162
 OÜ NIVELLO
 Tegutseskoht 5067 MA 151092006 a.



7.3 Tehnilised näitajad

Tehnilised näitajad

Ehitusalune pind	472.50 m ²
Suletud netopind	823.09 m ²
Kasulik pind	823.09 m ²
Maht	4925.4 m ³

Ruumide eksplikatsioon

1.Kelder	3.00*8.90	26.70 m ²
2.Kelder	3.90*12.00	46.80 m ²
3.Kelder	3.90*12.00	46.80 m ²
	Keldrikorrus kokku	120.30 m²
4.Ait	8.45*13.50+3.34*2.26+ +1.45*6.36-2.60*1.20	127.73 m ²
5.Ait	21.57*8.47-0.90*3.20	179.82 m ²
6.Panipaik	1.47*3.15	4.63 m ²
	Esimene korrus kokku	312.18 m²
7.Ait	36.10*10.90-0.90*3.20	390.61 m ²
	Teine korrus kokku	390.61 m²
	KOKKU	823.09 m²

Seletuskiri

Olukorra kirjeldus: Anija mõisa ait asub Anija vallas Anija külas ja kuulub Anija mõisa hoonete kompleksi. Aida hoonele on tehtud hilisem juurdeehitus, mida käesolev mõõdistusprojekt ei hõlma. Haljastus on looduslik, juurdepääsuteed on kruusakattega.

Konstruksioonid:

Vundament: looduslikest kividest lintvundament

Vahelaed: puittalad ja laudis, keldri laed on paekividest silindervõlvidega.

Seinad: Looduslikest kividest

Põrandad: esimesel korrusel kiviplaadid ja betoonpõrand, keldril pinnas, teisel korrusel laudpõrand

Katus: eterniitplaatidest puitsarikatel hõreda puitrooviga;

Aknad: puitraamidega aknad

Uksed: puidust,

Välisviimistlus: looduslikust kivist müürid kaetud krubelise lihtkrohviga ja lubivärviga.

Küte: puudub

Veevarustus: puudub

Kanaliseatsioon: puudub

EHITISE OLULISED TEHNILISED ANDMED

jrk _____

1. Ehitise üldised olulised tehnilised andmed

ehitisealune pindala _____	472.50m ²	kõrgus _____	12.9m
hoone suletud netopind _____	823.09m ²	pikkus _____	37.8m
rajatise avatud brutopind _____	_____m ²	laius _____	12.5m
minimaalne korruste arv _____	2	maht _____	4925.4m ³
maksimaalne korruste arv _____	3	köetav pind _____	_____m ²

2. Ehitise materjalid (märkida X, "muu" korral)

vundament

- puudub
 madalvundament
 vaivundament

_____ muu

kandekonstruksioon

- puudub
 asfaltbetoon
 bituumeniga töödeldud kruus
 kruus
 killustik
 stabiliseeritud kruus või killustik
 kergmetall
 malm
 teras
 looduslik kivi
 monoliitne raudbetoon
 monteeritav raudbetoon
 plastmass
 puit
 suurpaneel
 suurplokk
 tellis, väikeplokk
 tehisplaat

_____ muu

jäigastavad ja piirdekonstruktsioonid

- puudub
 eterniit
 keraamika
 kergmetall
 teras
 looduslik kivi
 monoliitne raudbetoon
 monteeritav raudbetoon
 plastmass
 puit

vahe- ja katuslaed

- puudub
 kergmetall
 teras
 monoliitne raudbetoon
 monteeritav raudbetoon
 puit

_____ muu

välissein

- puudub
 looduslik kivi
 profileeritud metall
 puit
 suurpaneel
 suurplokk
 tellis, väikeplokk

_____ muu

katuse kate

- puudub
 eterniit
 kivi
 plekk
 profileeritud metall
 puitlaast
 roog
 rullmaterjal

_____ muu

välisviimistlus

- puudub
 lihtkrohv
 looduslik kivi
 profileeritud metall
 puhasvuuk
 puit
 terrasiitkrohv

_____ muu

Allkiri _____



1/1

suurpaneel
 suurplokk
 tellis, väikeplokk
 tehisplaat
 _____ muu

3. Ehitise tehnosüsteemid (märkida X või "muu" korral materjal)

elekter	küttesüsteem
<input type="checkbox"/> puudub	<input checked="" type="checkbox"/> puudub
<input type="checkbox"/> 220 V	<input type="checkbox"/> kaugkeskküte
<input checked="" type="checkbox"/> 380 V	<input type="checkbox"/> lokaalne keskküte
<input type="checkbox"/> 20 kV	<input type="checkbox"/> elektriküte
<input type="checkbox"/> 35–110 kV	<input type="checkbox"/> maaküte
<input type="checkbox"/> 220–330 kV	<input type="checkbox"/> ahju- või kaminaküte
_____ muu	_____ muu

vesi	kütte liik
<input checked="" type="checkbox"/> puudub	<input checked="" type="checkbox"/> puudub
<input type="checkbox"/> võrk	<input type="checkbox"/> masuut
<input type="checkbox"/> lokaalne	<input type="checkbox"/> petrool
kanalisatsioon	<input type="checkbox"/> küttegaas
<input checked="" type="checkbox"/> puudub	<input type="checkbox"/> tahke
<input type="checkbox"/> võrk	<input type="checkbox"/> elekter
<input type="checkbox"/> lokaalne	<input type="checkbox"/> maaküte
	_____ muu

pesemisvõimalus	küttegaas
<input checked="" type="checkbox"/> puudub	<input checked="" type="checkbox"/> puudub
<input type="checkbox"/> vann/dušš	<input type="checkbox"/> võrk
<input type="checkbox"/> saun	<input type="checkbox"/> lokaalne
liftide arv _____	küttegaasipaigaldiste arv _____
köökidete arv _____	rõdude arv ja kogupind _____, _____ m ²
kööginiššide arv _____	lodžade arv ja kogupind _____, _____ m ²
tualettruumide arv _____	terasside arv ja kogupind _____, _____ m ²

4. Ehitise kasuliku pinna spetsifikatsioon [m²] Esitatud seletuskirjas

Kasutamise otstarve						
	kasulik pind	elamisepind	abiruumide pind	lahuspind	üldkasutatav pind	mitteeluruumide pind
1. Kelder	26.70			26.70		
2. Kelder	46.80			46.80		
3. Kelder	46.80			46.80		
4. Ait	127.73			127.73		
5. Ait	179.82			179.82		
6. Panipaik						

Allkiri _____



2/2

EHITISE OLULISED TEHNILISED ANDMED

Kasutamise otstarve	kasulik pind	elamispin	abiruumide pind	lahuspind	üldkasutatav pind	mitteeluruumide pind
7. Ait	4.63			4.63		
	390.61			390.61		
8.						
9.						
kokku	823.09					

5. Ehitise ruumide spetsifikatsioon

eluruumid (sh korterid)	arv	pindala
1-toaline		m ²
2-toaline		m ²
3-toaline		m ²
4-toaline		m ²
5-toaline		m ²
5-toaline		m ²
7-toaline		m ²
8 ja enama toaline		m ²
kokku		m ²
mitteeluruumide arv		
tubade arv		

6. Ehitise muud olulised andmed

nimetus	väärtus	mõõtühik
nimetus	väärtus	mõõtühik
nimetus	väärtus	mõõtühik
nimetus	väärtus	mõõtühik
nimetus	väärtus	mõõtühik
nimetus	väärtus	mõõtühik

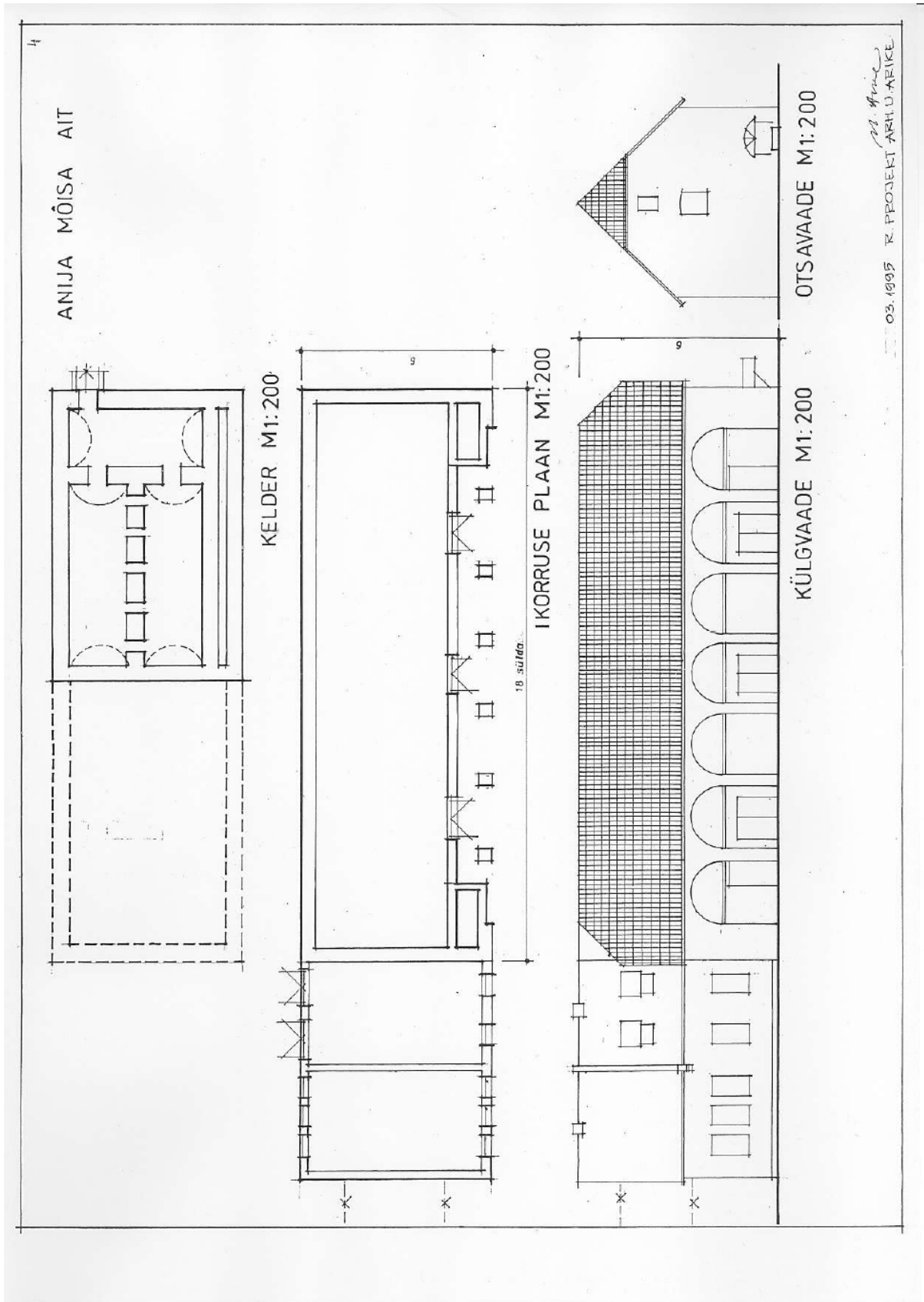
7. Märkused ehitise kohta

Allkiri

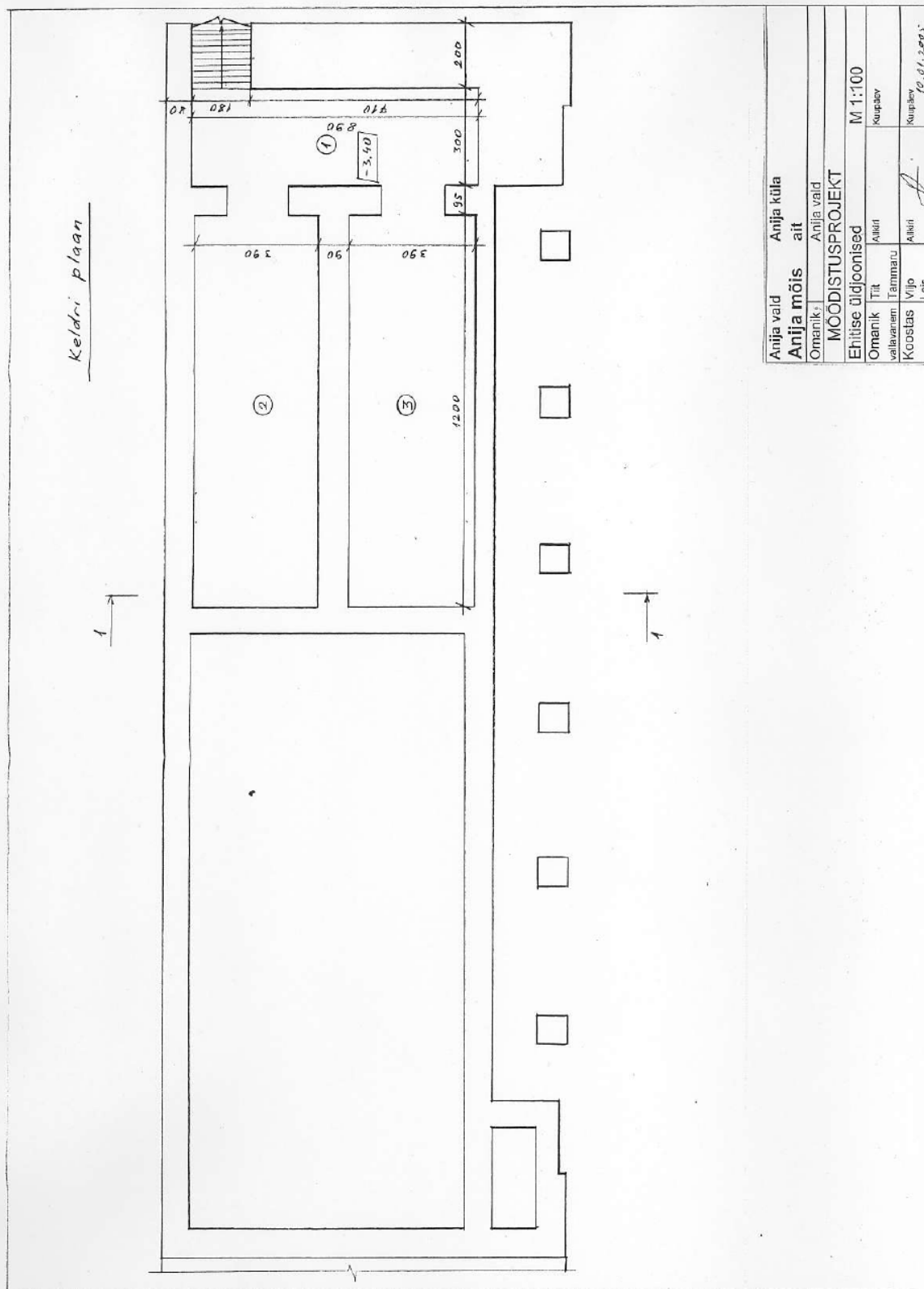


3/3

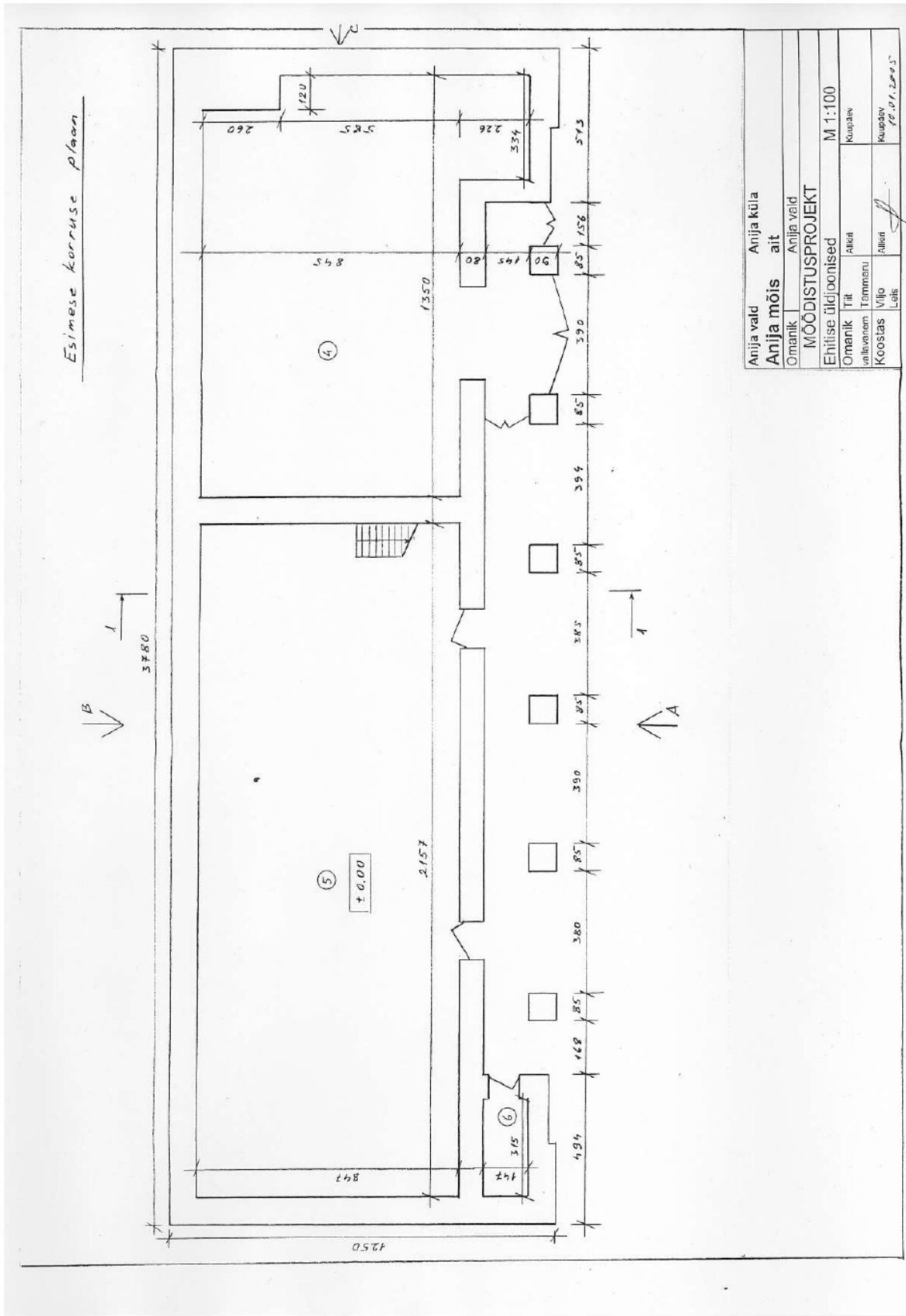
7.4 Anija mõisa aida 1995.a. plaan



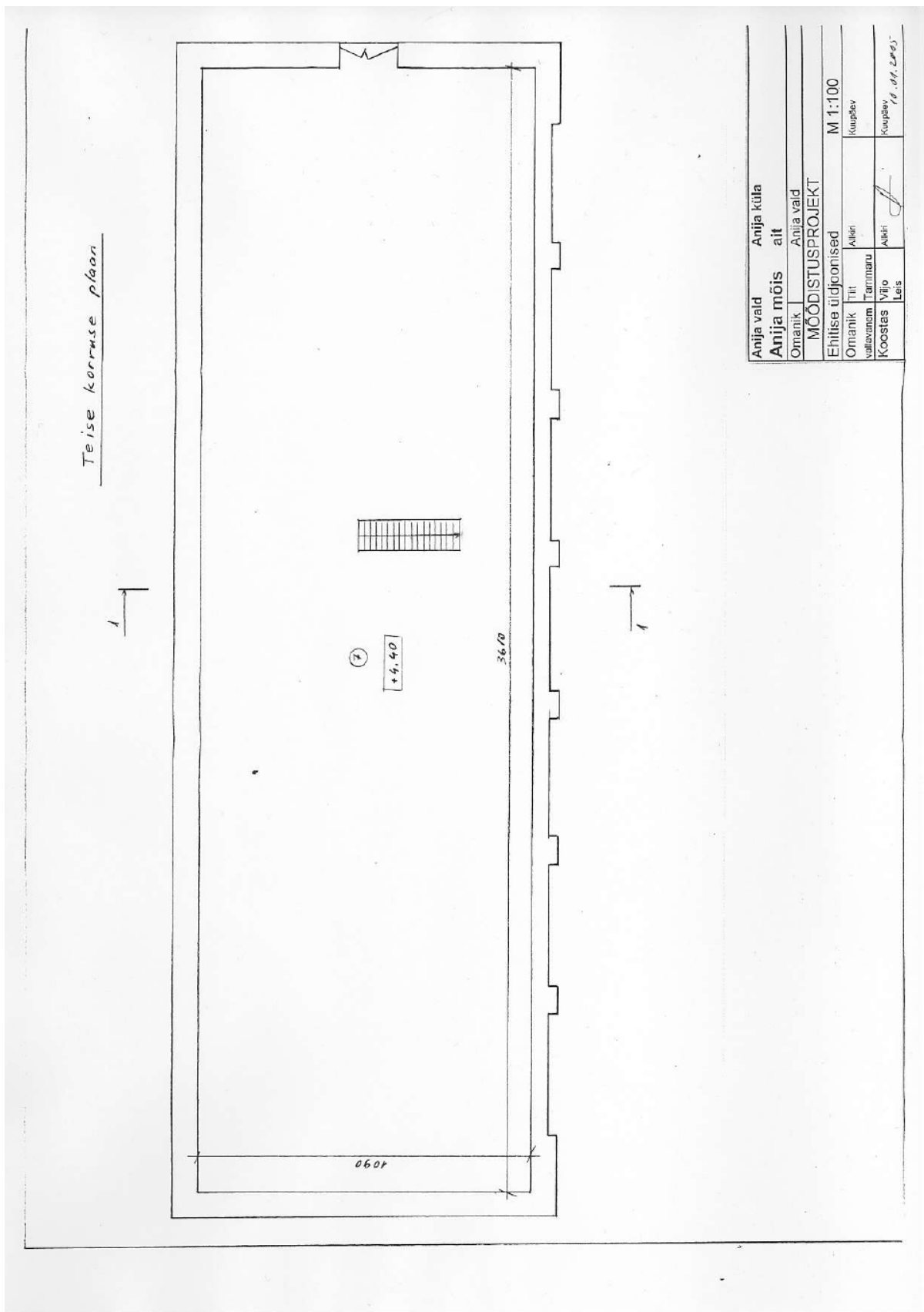
7.5 Keldri plaan 2005



7.6 Esimese korruse plaan 2005

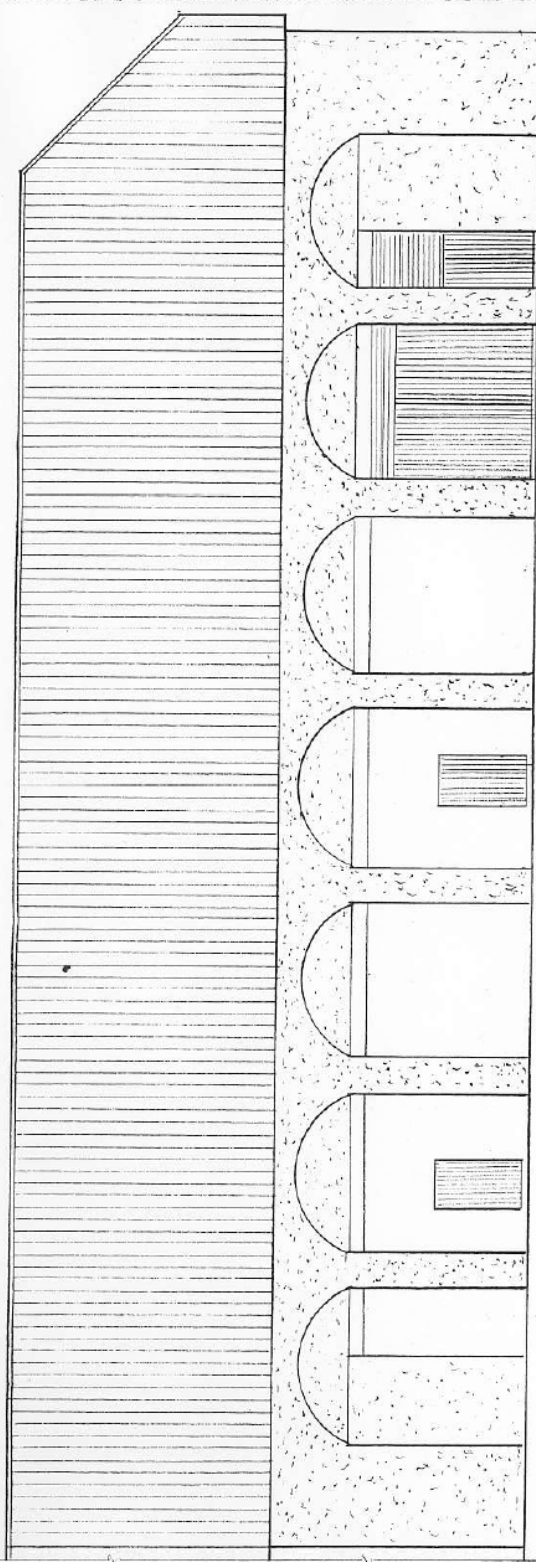


7.7 Teise korruse plaan



7.8 Vaade A

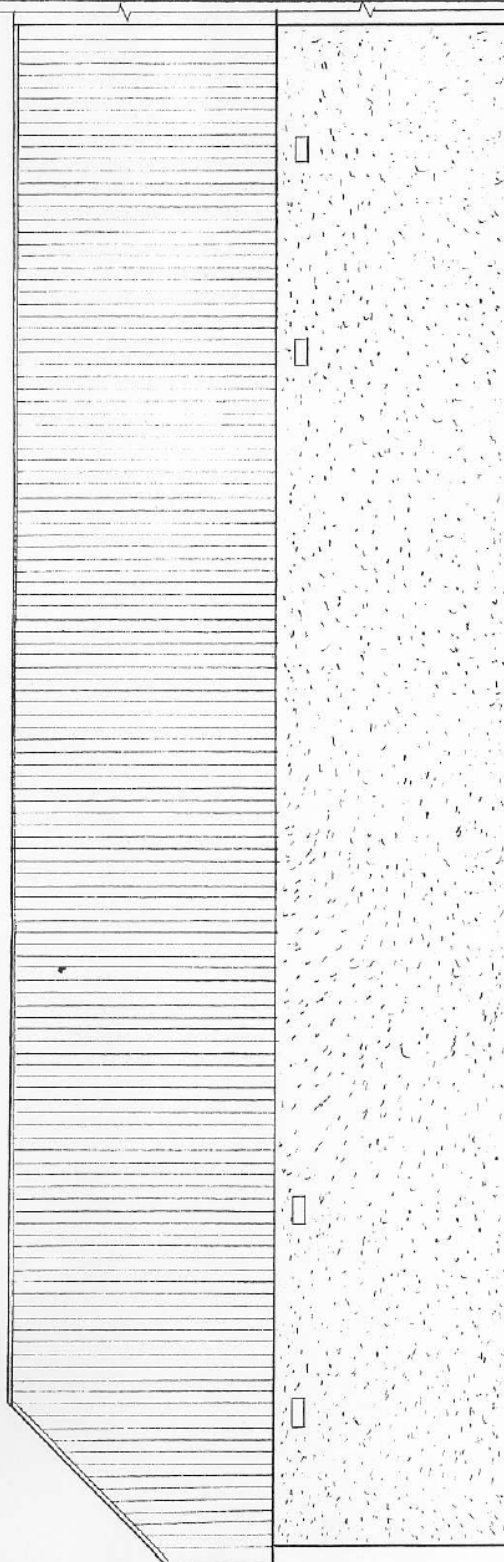
Vaade „A“



Anija vald	Anija küla
Anija mõis	ait
Omanik	Anija vald
MÕÖDISTUSPROJEKT	
Ehitise üldjoonised	
M 1:100	
Omanik	Tiit Allert
valdajamees	Tammisaru
Koostas	Viljo Leis
	Alkell
	Kuubaev
	Kuubaev
	10.01.2007

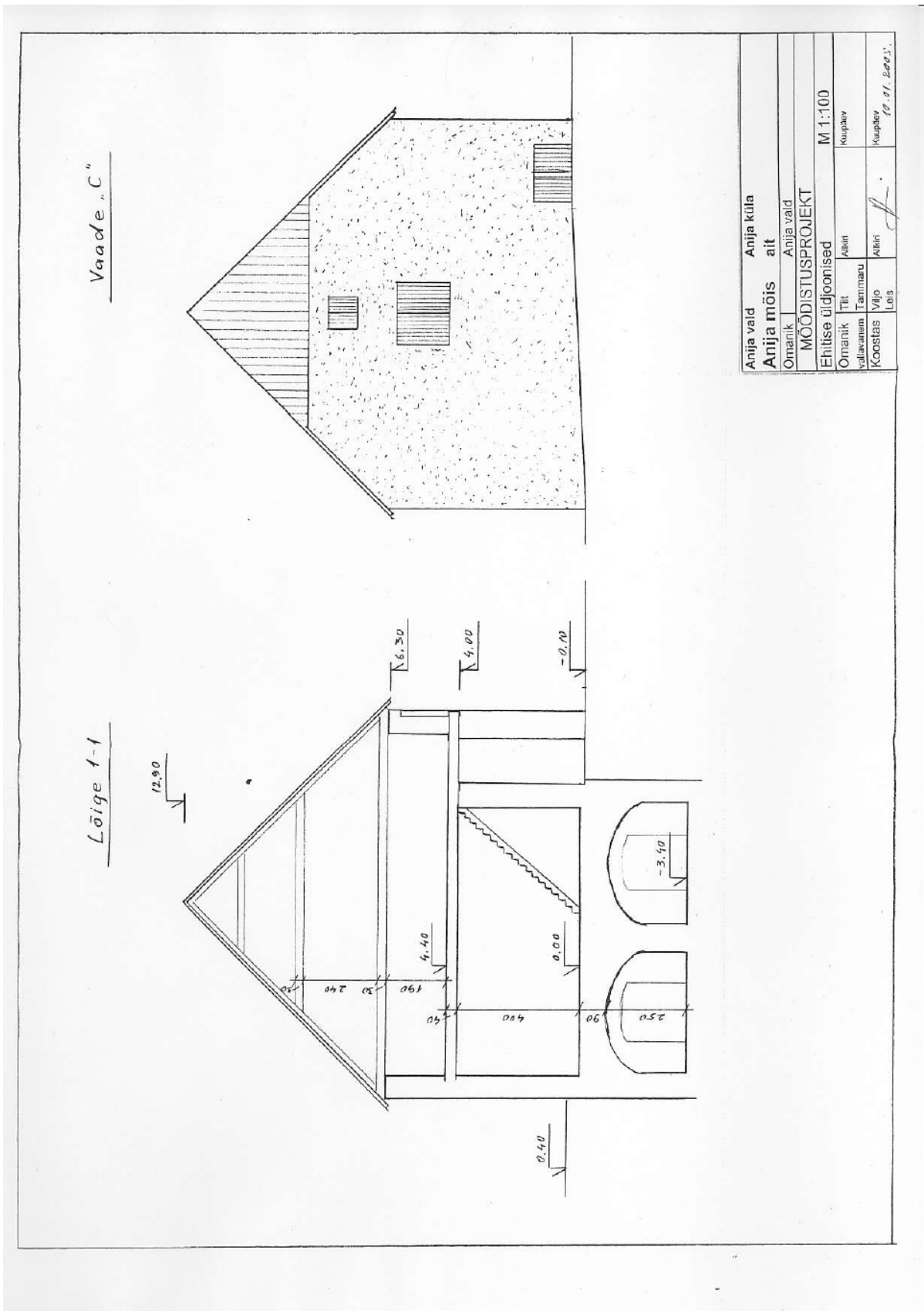
7.9 Vaade B

Vaade „B”



Anija vaid	Anija küla
Anija mõis	ait
Omanik	Anija vaid
MÕÖDISTUSPROJEKT	
Ehitise üldjoonised	
Omanik	M 1:100
valitsemise	Kaupluse
koostaja	Leis
Tilt	Arhitekt
Tähtsuse	Arhitekt
Väljast	Arhitekt
Leis	Arhitekt
12.04.2025	

7.10 Vaade C ja lõige 1-1



Anija vald	Anija küla
Anija mõis	ait
Omanik	Anija vald
MÕÖDISTUSPROJEKT	
Ehitise üldjoonised	
Omanik	Tit
Yllavamaa	Tammara
Koostas	Viljo
Leis	Alkeri
	Kuupäev
	Kuupäev
	10.01.2003.

M 1:100

7.11 Asukohaplaan



8 Fotod









asambe

M

bi









































Halista mulle,
Mötken Vain
Sulle
Maanaised
&
Maamehed...
5672969

MEDLIN
OK

OLED SA
WANNABII??
MIA VILL
EIELE

300205
300206
300207
300208

TAVA, OOTAN!

ALEKS

OLI

SIN

PE. HA

ACMILIN

Handwritten scribbles in white chalk.

Handwritten scribbles in white chalk.























