

EESTI KUNSTIAKADEEMIA  
Kunstikultuuri teaduskond  
Muinsuskaitse ja restaureerimise osakond

AHTO NOOR

***RIIGIPROKURATUURI RESTAUREERIMINE 2008 a***  
***WISMARI 7, TALLINNAS.***  
***ARHITEKTUURIMÄLESTIS REG. NR. 8258***

2008/2009. õ-a. Arhitektuuri konserveerimise ja restaureerimise täiendkoolituskursuse  
lõputöö



Tallinn 2009

## Autorideklaratsioon

Kinnitan, et olen koostanud antud lõputöö iseseisvalt ning seda ei ole kellegi teise poolt varem kaitsmisele esitatud.

Kõik töö koostamisel kasutatud teiste autorite tööd, olulised seisukohad, kirjandusallikatest ja mujalt pärinevad andmed on töös viidatud.

„ .... ” ..... 2009. a.

.....

(allkiri)

Töö vastab kehtivatele nõuetele ja lubatud kaitsmisele:

„ .... ” ..... 2009 a.

.....

Kaitstud hindede:

.....

„ .... ” ..... 200... a.

.....

## **Sisukord**

1. Sissejuhatus.....	4
2. Ajalooline taustülevaade.....	5
3. Tööde kirjeldus.....	7
3.1 Peahoones teostatud tööd.....	7
3.2 Majandushoones teostatud.....	14
3.3 Garaazihoones teostatud tööd.....	15
3.4 Kinnistul teostatud tööd.....	18
4. Väärtuslikud detailid.....	19
4.1 Peahoone.....	20
4.2 Majandushoone.....	20
5. Tööde teostajad.....	21
6. Kokkuvõte.....	22
7. Fotod enne ehitustööde algust.....	22
8. Fotod peale tööde lõppemist.....	33

## **1. Sissejuhatus**

*Remont- restaureerimistööd teostati asutushoones koos kõrvalhoonetega aadressiga Wismari 7, Tallinn. Asutushoone kuulub riikliku kaitse all olevate arhitektuurimälestiste hulka ( reg. nr. 8258 ). Asutushoone on kahekorruline keldrikorrusega ehitus, mille fassaadilahenduses on domineeriv juugendliku alatooniga neoklassitsism.*

*Antud objekt sai valitud lõputööks sellepärast ,et 2007/2008 aastal kui teostati restaureerimistöid osalesin sellel objektil omanikujäreelvalve teenuse osutajana.*

*Seega olen antud objekti restaureerimistöödest teadlik ja osaline olnud.*

*Väljastatud dokumendid:*

- 1. Muinsuskaitse eritingimused, kooskõlastatud Tallinna Kultuuriväärtruste Ametiga 07.09.2006.a. nr. 5254/5-8/148, Olev Liivik*
- 2. Restaureerimise põhiprojekt, kooskõlastatud Tallinna Kultuuriväärtuste Ametiga 25.06.2007.a., Henry Kuningas*
- 3. Asutushoone ehitusluba ehitise rekonstrueerimiseks, nr. 26468, 06.07.2007.a., ehitusprojekt „ Wismari 7 Riigiprokuratuuri hoone restaureerimine”, töö nr. 007-07, koostaja Restor AS.*
- 4. Asutushoone osaline kasutusluba ehitise rekonstrueerimisel, nr. 8240, 25.08.2008.a., väljastatud ehitise I ja II korrusele*
- 5. Asutushoone kasutusluba ehitise erekonstrueerimisel. Nr. 8314, 02.10.2008.a., keldrikorruse kasutamine + I ja II korrus*
- 6. Majandushoone ehitusluba ehitise rekonstrueerimiseks, nr. 26469, 06.07.2007.a., ehitusprojekt „ Wismari 7 Riigiprokuratuuri hoone restaureerimine”, töö nr. 007-07, koostaja Restor AS.*
- 7. Majandushoone kasutusluba ehitise erekonstrueerimisel. nr. 8234, 21.08.2008.a.*
- 8. Garaaži ehitusluba ehitise rekonstrueerimiseks, nr. 26470, 06.07.2007.a., ehitusprojekt „ Wismari 7 Riigiprokuratuuri hoone restaureerimine”, töö nr. 007-07, koostaja Restor AS.*
- 9. Garaaži kasutusluba ehitise rekonstrueerimisel, nr. 8233, 21.08.2008*

## 2. Ajalooline taustülevaade

Alljärgnev ajalooline taustülevaade on refereeritud muinsuskaitse eritingimuste ajaloolisest osast.

Wismari tn 7 hoonetekompleks paikneb Tallinna vanalinna ümbritsenud muldkindlustuste vööndis, kunagise Wismari raveliini kohal. 1857. aastal, pärast Tallinna kustutamist kindlustuslinnade nimekirjast, algas muldkindlustuste likvideerimine. Muldkindlustuste alad osaliselt hoonestati, valdavalt aga muudeti haljasaladeks.

Wismari tn 7 peahoone ja kõrvalhoone projekti on koostanud arhitekt F. Kordes 1869. aastal. Krahv Ungern-Sternbergi tellimusel valmis aadlipere elamu koos tall-kuuriga. Peahoone fassaadid on projekti järgi sümmeetrilise kompositsiooniga. Hoone keskteljel paikneva sissepääsu kohal asub sammastele toetuv metallpiiretega rõdu. Hoonel on teinegi rõdu, mis paikneb idaküljel, I korruse veidi eenduva osa peal. Suhteliselt vaoshoitud dekooriga esifassaadi ilmestavad kummalgi pool peasissepääsu paiknevad paarisaknad, mida I korrusel raamistavad korintose kapiteelidega pilastrid, II korrusel aga voluudid. Hoonet liigendavad karniisidevööd korruste vahel. Klassitsistlikult sümmeetrilise ja range fassaadi taga peitub intiimsem plaanilahendus. Loobutud on seni valdavast anfilaadsüsteemist. Hoonet läbib keskne koridor, kust pääseb tubadesse. Peatrepp, mis ühendas keldrit II korrusega, on nihutatud peasissepääsust lääne poole.

Enne 1902. aastat on hoonele tehtud ühekorruseline juurdeehitus lääneküljele. Juurdeehituse rajamise täpne aeg ei ole teada. 1914. aastal müüvad Ungern-Sternbergid kinnistu ja hoonesse asub Vene Talurahva Põllupanga Tallinna osakond. Hoone ehitatakse ajastu juugendlikule maitsele kohaselt ümsümmeetriliseks: lisandub kahekorruseline tiibehitis hoone idaküljele. Uue ja vana hooneosa kokkupuutekoha valgustamiseks rajati katusele valgusšahtiga katuseaknad. Hoone viidi üle keskküttele ja ruumidesse paigaldati osaliselt tänaseni säilinud lõvikäppadega malmradiaatorid.

1919. aasta hoone üleandmisaktis Põllutööministeeriumile on märgitud, et krunti piirab paekivimüür, Wismari tänava poolses küljes raudaed paekivist vundamendil. 1920-30-ndatel kapitaalseid ümberehitusi hoones ei toimunud, kindlasti aga tehti väiksemaid muudatusi plaanilahenduses vastavalt valdaja vajadustele. 1934. aastal anti hoone üle

*Kohtuministariumile. Nõukogude võimu kehtestamise järel kuulus hoone ENSV Prokuratuurile. Täna paikneb hoones Riigiprokuratuur.*

*Nõukogude perioodil on hoones toimunud erinevaid remont- ja ehitustööd. Hoone fassaadid on kaetud pruunikashalli pritskrohviga. Suurem muudatus hoone välisilmes toimus 1980-ndate algul, kui hoone läänetiivale ehitati peale II korrus. 1990-ndate lõpul paigaldati uus katusekate ja parandati katusekonstruktsioone. Valdav osa hoone interjööri on ajavahemikus 1996-1999 järk-järgult renoveeritud.*

### **3. Tööde kirjeldus**

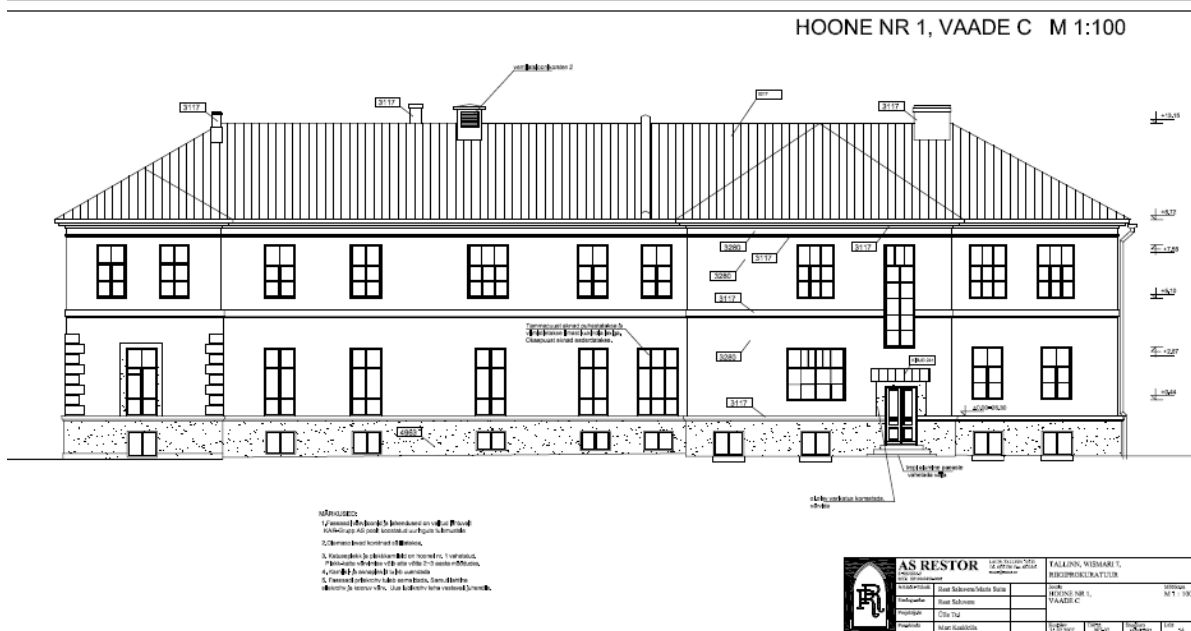
*Vastavalt põhiprojektile teostati kogu peahoone remont- restaureerimistööd koos hoone- siseste väiksemate ümberehitustöödega. Võeti kasutusele keldrikorrus. Majandushoones remonditi fassaad ja vahetati katusekate, garaažis remonditi fassaad ja vahetati katusekate.*

*Peahoones restaureeriti enamus põrandad; kõik aknad; kandvad seinad.*

#### **3.1 Peahoones teostatud tööd**

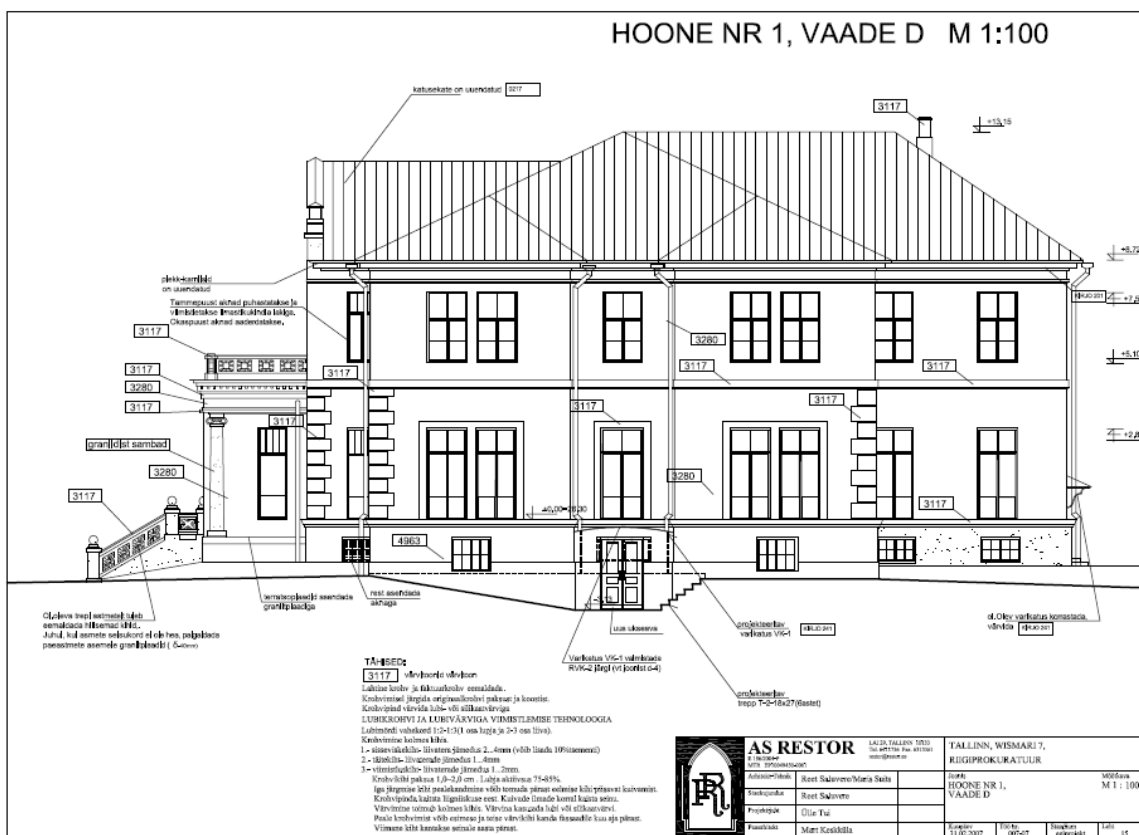
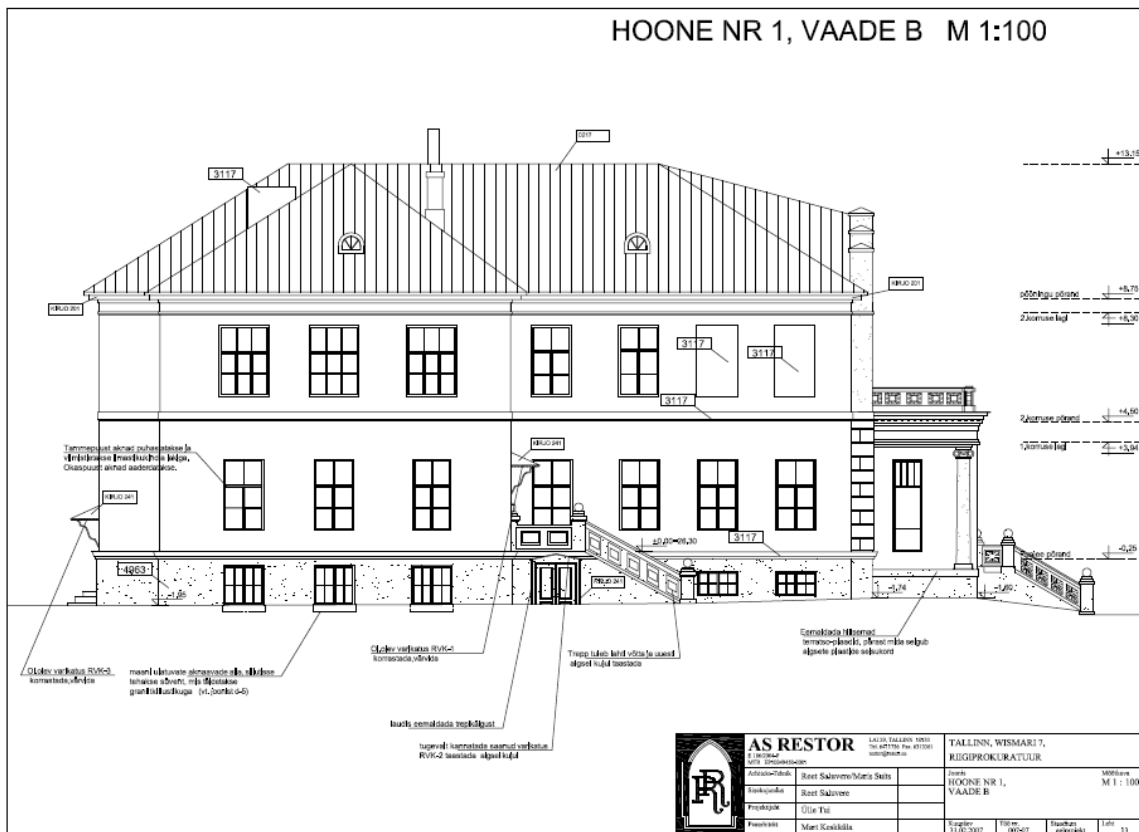
- asendati katusel olemasolevad ventilatsioonikorstnad uutega
- sadeveesüsteem säilitati ja remonditi, vajadusel asendati
- fassaadi tsementkrohv eemaldati survepesuga ja teostati uus 3- me kihiline lubikrohv. Peale tehnoloogias ette antud tähtaega värviti seinad silikaatvärviga 3-s kihis
- fassaadi dekoorelementidelt eemaldati värv ja lagunenu osad, teostati parandused ja värviti
- tänavapoolsete akende ees olevad dekoratiivsed võred puhastati ja värviti
- läänefassaadi keskteljele rajati uus sisepääs
- lõunafassaadi välisuks tõsteti koos piidaga ümber
- restaureeriti idakülje ja lõunakülje sissepääsude kohal olevad varikatused
- esifassaadi trepile paigaldati uued graniitastmed, piirded restaureeriti
- põhjapoolse fassaadi tuulekoja trepp lammutati, ehitati uus r/ b trepp ja plaaditi paekiviastmetega

- idaküljes asuv trepp lammutati, ehitati uus r/ b trepp ja kaeti graniitpaatidega. Trepi piirded restaureeriti
- lõunaküljel asuvale välistrepile valati uus r/ b konstr. ja kaeti paeplaadiga
- terrassil eemaldati plaadid ja avati konstruktsioonid. Paigaldati hüdroisolatsioon, soojustus ja valati uus põrand. Terrass kaeti klinkerplaadiga. Piirde detailidest remonditi 3 osa, ülejäänud valmistati olemasolevate järgi uued
- taastati kunagises plaanilahenduses olnud keldritrepp peasissepääsu kõrval olevas trepikojas, paekivist astmetega.
- keldris asuv katlaruum ehitati kahetasandiliseks
- vastavalt evakuatsiooninõuetele paigaldati peasissepääsu kõrval olevas trepikojas II korrusele uus puitpaneelidena kujundatud valgmikuga vahesein
- sisekujunduses kõik kultuuriväärtuslikud detailid säilitati ja restaureeriti
- kõik aknad säilitati ja restaureeriti. Keldrikorruse puuduolevad aknad valmistati analoogide järgi uued. Väljapoolt on aknad aaderdatud. Säilitati ja remonditi kõik sulused
- tehiskivist aknalauad puhastati ja eksponeeriti
- aknaluugid remonditi ja vajadusel restaureeriti
- kõik hoone välisüksed säilitati ja restaureeriti. Läänepoolse keldripääsu uks valmistati idapoolse ukse eeskujul
- vanad siseüksed remonditi. Uued valmistati vanade eeskujul
- säilitati vanad radiaatorid, kõrvalhoonesse ladustati 10 radiaatorit

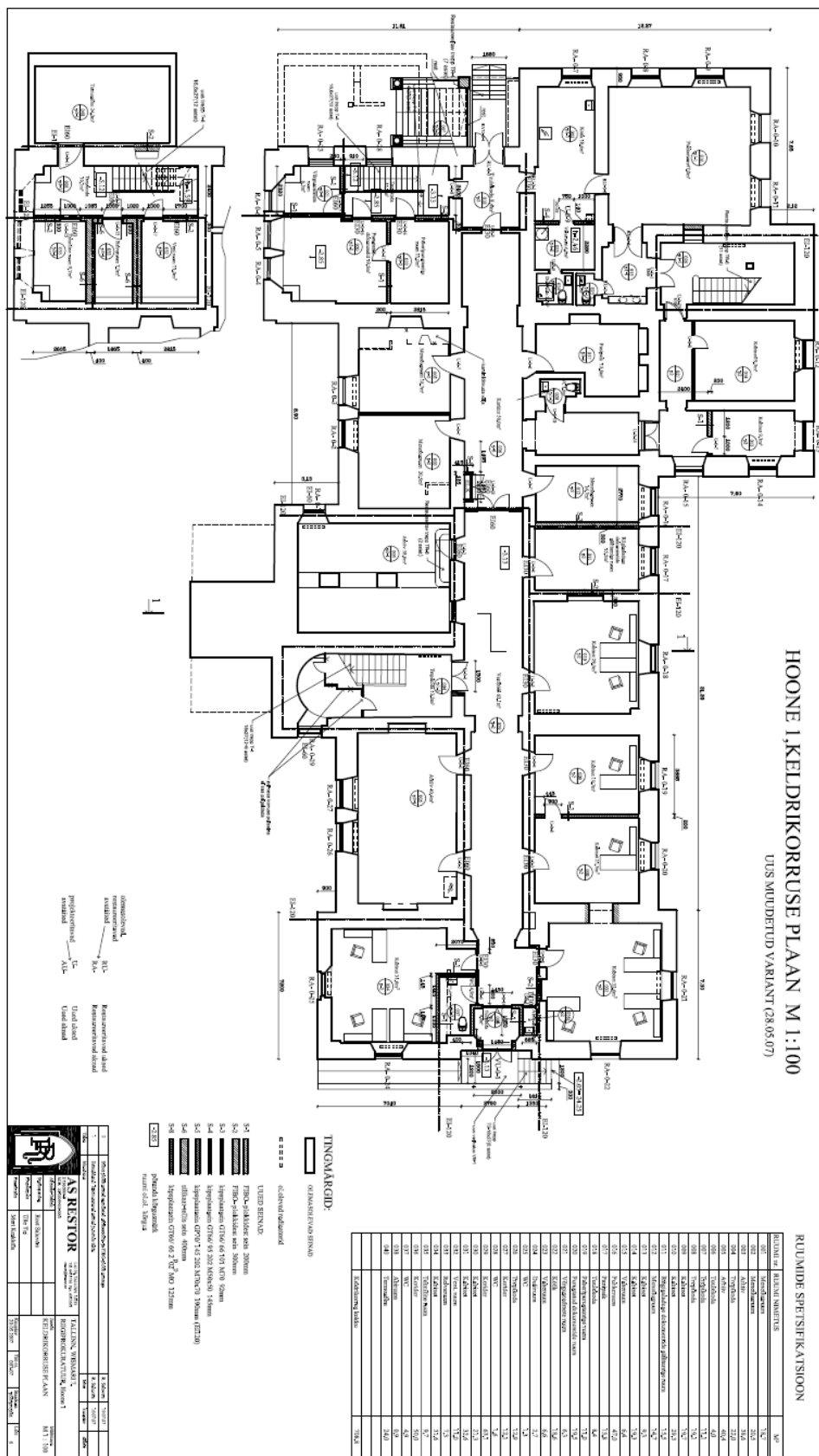


Peahoone projektijärgne fassaad Wismari tn, poolt ja maja hoovipoolne vaade

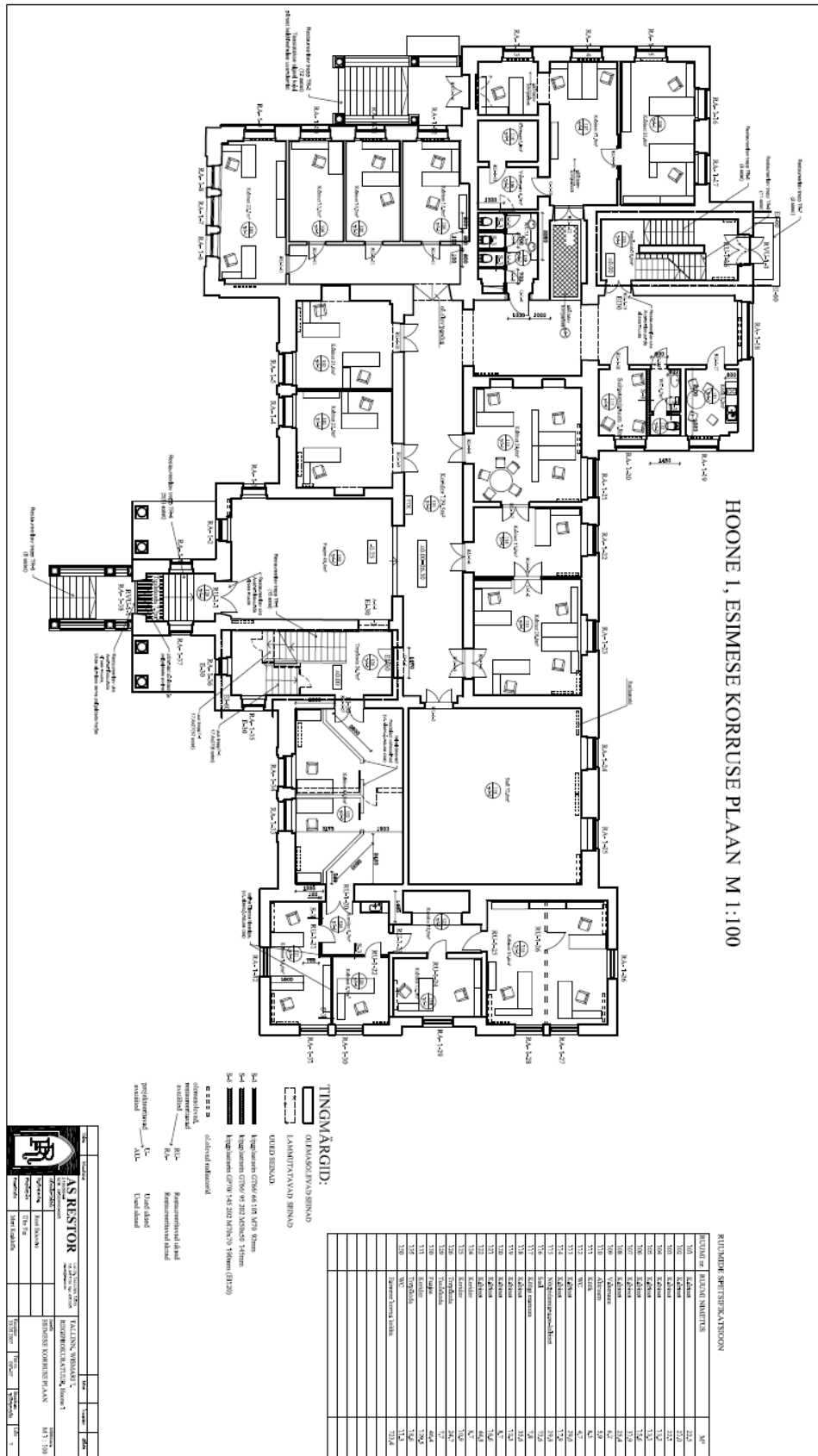




Peahoone projektijärgne fassaad ida poolt ja lääne poolt

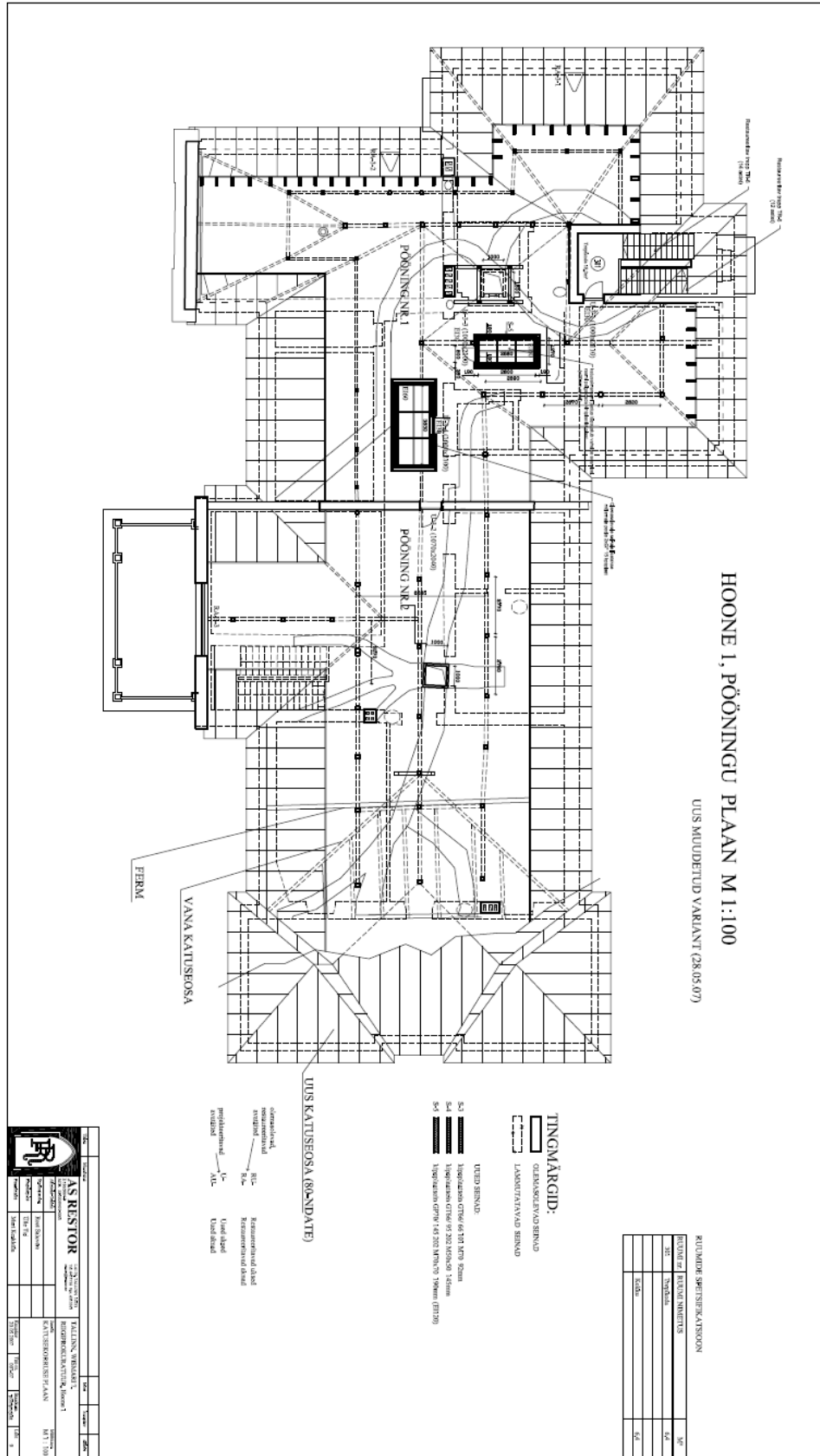


Väljaehitamisele kuuluv keldrikorruse põhiplaan



I korruse projektijärgne põhiplaan

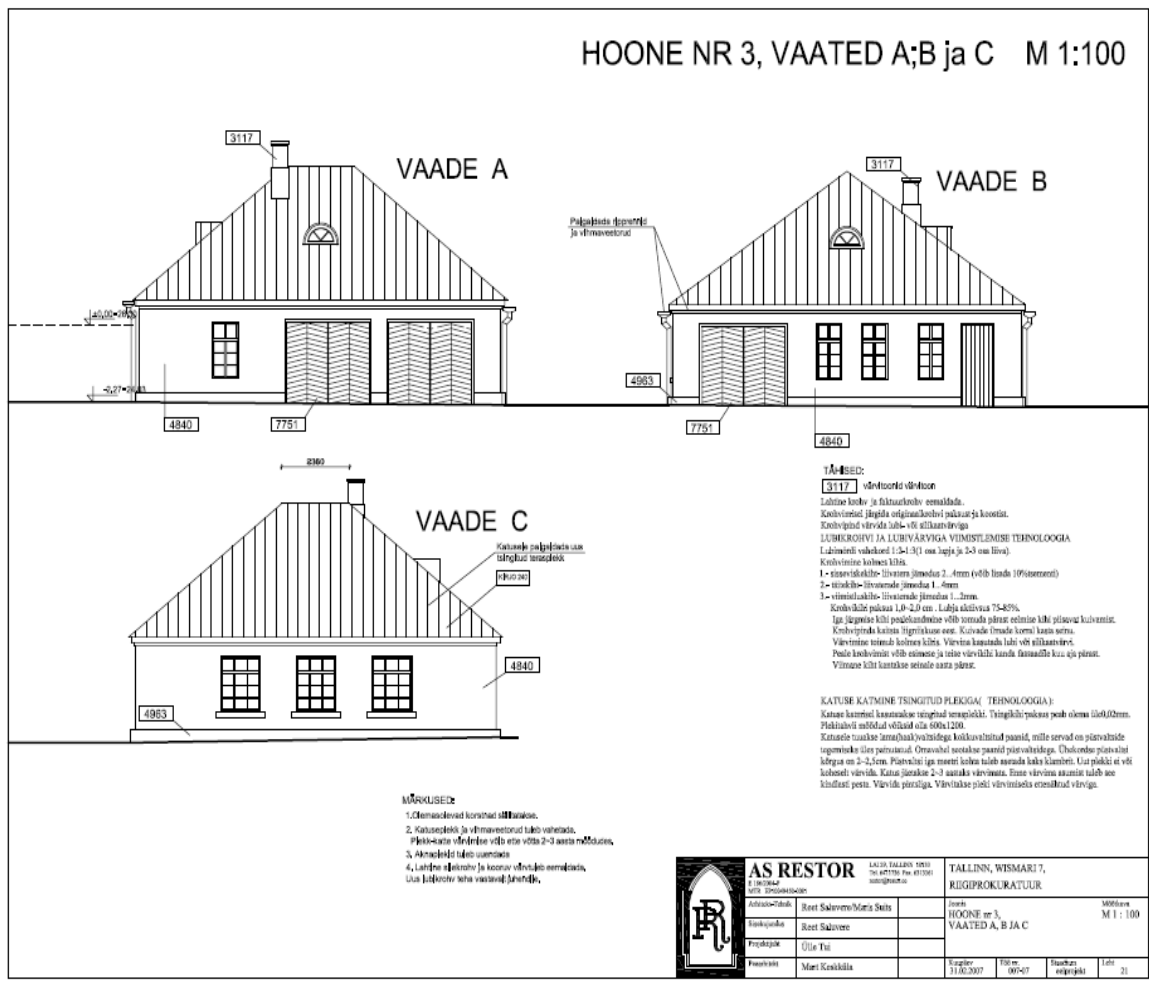




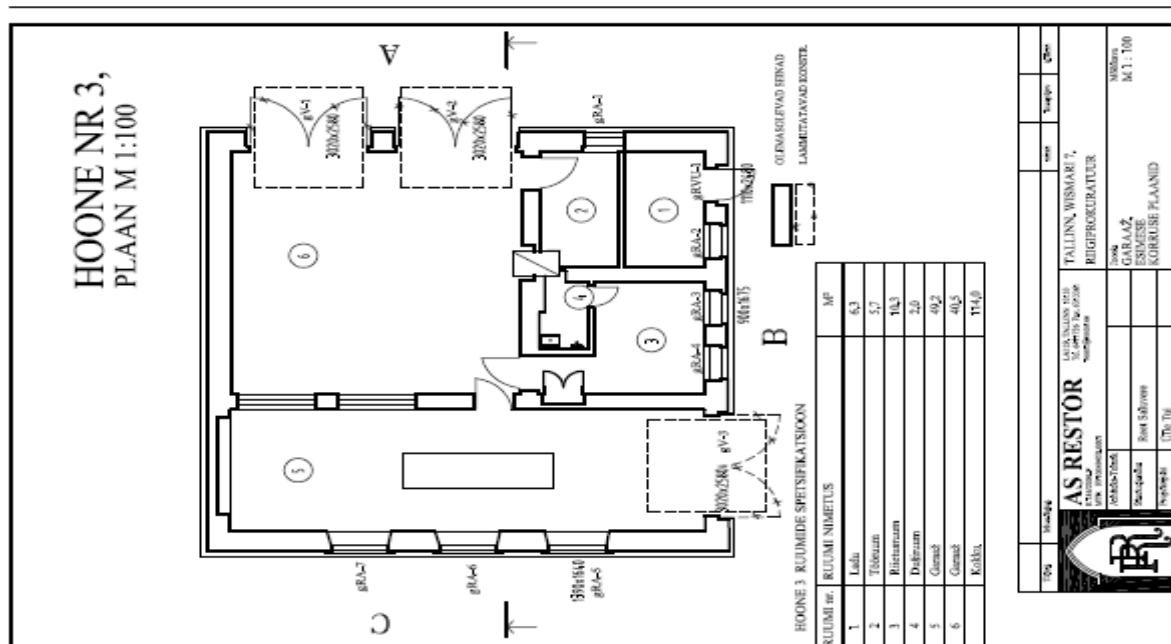
Projektjärgne katusealuse ehk pööningu plaan

### 3.2 Majandushoones teostatud tööd

- fassaadil eemaldati tsementkrohv ja krohviti lubikrohviga 3- s kihis ning värviti silikaatvärviga 3- s kihis
- restaureeriti keldrisse viiv uks koos sulustega
- garaažiuksed asendati ülestõstetavate ustega
- keldrisse viiv trepp restaureeriti
- välistrepp lammutati, ehitati uus ja kaeti paeplaatidega
- vana katusekate eemaldati. Uus valmistati traditsioonilähedaste mõõtudega, paigaldati uued vihmaveesüsteemid



Majandushoone projektijärgsed vaated

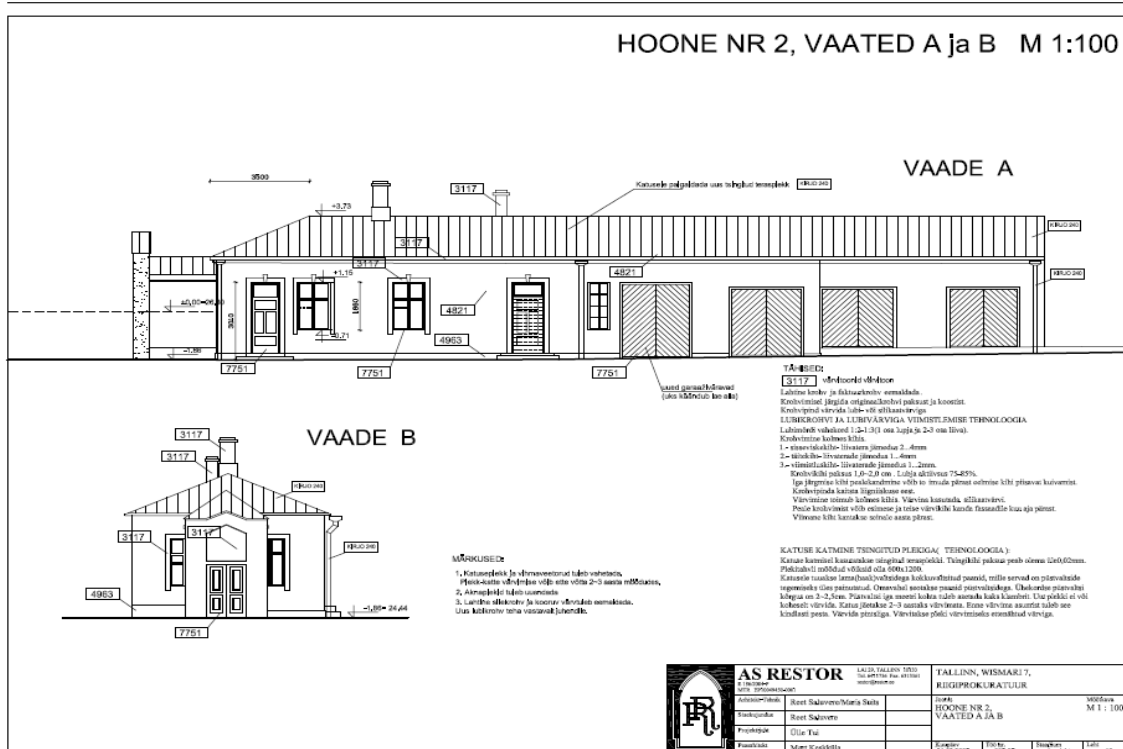


Majandushoone põhiplaan

### 3.3 Garaažihoones teostatud tööd

- fassaadil eemaldati tsementkrohv ja krohviti lubikrohviga 3- s kihis ning värviti silikaatvärviga 3- s kihis

- vana katusekate eemaldati. Uus valmistati traditsioonilähedaste plaadimõõtudega, paigaldati uued vihmaveesüsteemid - kõik aknad restaureeriti ja garaažiuksed asendati ülestõstetavate ustega



Garaazihoone eestvaade ja otsa vaade Wismari tn. poolt





### ***3.4 Kinnistul teostatud tööd***

- sisehoovi betoonmüüri eemaldati krohvikihist, sein vuugiti lubise guga
- sisehoovi peakiviaiale ehitati betoonist uus kaitsekübar
- kinnistu idaküljes asuv betoonsein puhastati ja vuugiti
- tänavapoolne kivist piirdeaia osa lammutati ja vastavalt projektile valmistati uusaed ja aiapostid. Metallist piirdeaed remonditi ja värviti
- teostati haljastustööd, paigaldati kivisillutis



## **4.1 Peahoone**

### Fassaadidel:

- välistrepid koos trepipiirdega (peasissepääsu ees, idakülje pääsu ees);
- varikatused – 3 tk (lõunakülje ja idakülje sissepääsude kohal);
- dekoorielemendid: karniisid, nurgakett, rustreeritud pinnad, aknaid ümbritsevad krohvikarniisid, I korruse paarisaknaid ääristavad pilastrid, amfora- ja pärjamotiividega reljeefid, graniitsambad jne;
- terrass koos piirdega;
- aknavõred.

### Avatäited:

- kõik aknad koos säilinud originaalfurnituuridega;
- aknaluugid koos säilinud originaalfurnituuridega;
- kõik välisuksed koos säilinud originaalfurnituuridega;
- vanemat tüüpi siseuksed koos säilinud originaalfurnituuridega.

### Interjööris:

- koorikbetoonist õhkküttekanal keldrikorruse koridori vahelae all;
- ventilatsiooniretid;
- sisetrepid koos piiretega;
- kiviparkettpõrandad;
- stukk- ja puitkarniisid;
- stukkrosetid;
- malmradiaatorid;
- kamin;
- seinapuitpaneelid vestibüülis;
- seifiruum koos algse uksega.

**4.2 Majandushoone** on algseid detaile vähe säilinud, hoone põhiväärtus seisneb selle kivikehandis. Säilitatakse ja restaureeritakse keldrisse viiv kahe poolega tahveluks.

## 5. Tööde teostajad

<i>Facio Ehituse AS</i>	<i>Peatöövõtt , akende restaureerimine, fassaad, üldehitus</i>
<i>Lustrum OÜ</i>	<i>Lammutus</i>
<i>Savekate AS</i>	<i>Aluspõrandad</i>
<i>Ehituskivi OÜ</i>	<i>Pae/ graniit treppide ehitus, vanade treppide restaureerimine</i>
<i>Hard- Restaurator OÜ</i>	<i>Uued siseuksed, aaderdused, sepised, treppiirded</i>
<i>Teeme Ehitustööd OÜ</i>	<i>Parkettpõrandad</i>
<i>RM Ehitus OÜ</i>	<i>Rullmaterjalist põrandad, põrandaliistud</i>
<i>Salava OÜ</i>	<i>Uued aknad, klaasvaheseinad</i>
<i>Lukukoda</i>	<i>lukustus</i>
<i>Kar Grupp</i>	<i>Ahjude, karniiside restaureerimine</i>
<i>Tasandusvalu OÜ</i>	<i>Betoonist aluspõrandad</i>
<i>Deandra OÜ</i>	<i>Küte, vesi, kanalisatsioon, sprinkler</i>
<i>Hellevent OÜ</i>	<i>Ventilatsioon, jahutus</i>
<i>TVS Elekter</i>	<i>Elektritööd</i>
<i>Hedengren Eesti</i>	<i>Nõrkvool</i>
<i>Ekomatic OÜ</i>	<i>Automaatika</i>
<i>Amatiko OÜ</i>	<i>Teed, platsid</i>
<i>Randel Grupp</i>	<i>Plaatimistööd</i>
<i>Prevalte OÜ</i>	<i>Maalritööd</i>
<i>Ykros OÜ</i>	<i>Maalritööd</i>
<i>Vernerproff OÜ</i>	<i>Maalritööd</i>
<i>Arens OÜ</i>	<i>Köögimööbel</i>
<i>K- Kile</i>	<i>Akende kiletamine</i>
<i>Facio Enviro OÜ</i>	<i>Välistrassid</i>
<i>Jälle&amp;Co OÜ</i>	<i>katused</i>

## 6. Kokkuvõte

objektile on teostatud põhiprojekti järgi ja pideva projekteerija, omanikujärelevalve Tööd ja muinsuskaitsejärelevalve kontrolli all. Kõik Muinsuskaitse eritingimustes ja põhiprojektis toodud nõuded on täidetud ja restaureerimistööd on teostatud vastavalt juhenditele- nõuetele õieti ja kvaliteetselt.

Muinsuskaitse eritingimustes toodud detailid ja tarindid õnnestus vastavalt projektile säilitada ja restaureerida v.a

- puitparkettpõrandad ruumides 241 ja 242 ( kahjustunud, amortiseerunud )
- paekivist peatrepp ( lagunenenud 60 %, varisemisohtlik )
- osaliselt malmradiaatoreid paigaldamata ( ladustati majandusruumi 10 tk )

Ehitustööde käigus avastati:

- hoone põhjaküljel avastati pinnase alt vanad valgusšahtid
- seina seest avastati uks, säilitati ja eksponeeritakse kapina

Kasutatud kirjandusena: Põhiprojekt Arhitektuurne osa AS RESTOR

## 7. Fotod enne ehitustööde algust



Vaade Wismari 7 peahoone põhjafassaadile



Vaade peahoone põhjafassaadile



Vaade peahoone lõunafassaadile



Vaade peahoone idafassaadile





Vaade peahoone läänefassaadile



Peasissepääs



Trepp idafassaadil. Sissepääs on seestpoolt kinnimüüritud.



Varikatus tagafassaadi sissepääsu kohal



Varikatus idafassaadi sissepääsu kohal



Varikatus idafassaadi keldri sissepääsu kohal



Tugevad niiskuskahjustused peahoone terrassialuses



Lagunev betoonist terrassipiire



Vaade majandushoonele läänest



Vaade majandushoone otsafassaadile



Vaade garaažihoonele põhjast



Vaade garaažihoonele idast



Vaade varjendile kirdest



Krunti tänavapoolses küljes ümbritsev piirdeaed



## 8. Fotod peale ehitustööde lõppemist



Vaade peahoone lõunafassaadile



*Varikatus tagafassaadi sissepääsu kohal*



*Varikatus tagafassaadi sissepääsu kohal*



*Majandushoone*



*Peahoone sisevaade*



*Peahoone trepikoda*



*Peahoone teine korrus*



*II Korrusel asuv puhkeruum*





*Teisel korrusel olev sekretäri kabinet*



*Teisel korrusel olev peaprokureri kabinet*



*Esimesel korrusel olev töökabinet*



*Esimesel korrusel olev nõupidamiste saal*



*Esimese korruse koridor*



*Vestibüül*



*Restaureeritud peahoone terrassi alune*



*Lõvijalgadel olevad keskkütte radiaatorid*