

EESTI KUNSTIAKADEEMIA  
Kunstikultuuri teaduskond  
Muinsuskaitse ja restaureerimise osakond

Reelika Niit

**KUKULINNA MÕISA TEENIJATEMAJA (reg. nr 7283)  
Ajalooline ülevaade, hoone seisukord, väärtushinnang ning  
muinsuskaitse eritingimused eksterjöõri hooldus- ja  
restaureerimistöödeks**

Kukulinna, Tartu vald; Tartu maakond

2008/2009. õ-a. Arhitektuuri konserveerimise ja restaureerimise täiendkoolituskursuse lõputöö

Tartu 2009

# SISUKORD

|   |    |
|---|----|
| <b>1. Sissejuhatus</b>  | 3  |
| <b>2. Ajalooline ülevaade</b>   | 4  |
| 2.1 Mõisaansambel   | 5  |
| 2.2 Kukulinna mõisa teenijatemaja                                     | 6  |
| <b>3. Hoone seisukord ja väärtushinnang</b>                           | 7  |
| 3.1 Hoone seisukord   | 7  |
| 3.2 Väärtushinnang  | 8  |
| <b>4. Muinsuskaitse eritingimused</b>                                 | 8  |
| 4.1 Esmase hoolduse ettepanekud                                       | 8  |
| 4.2 Eritingimused fassaadide ja katuse remondiks ja restaureerimiseks | 9  |
| <b>5. Kokkuvõte</b>   | 10 |
| <b>6. Kasutatud allikmaterjalid ja kirjandus</b>                      | 11 |
| <b>7. Lisad</b>   | 13 |
| Joonis 1 - Situatsiooniskeem  | 13 |
| Joonis 2 - Asendiplaan  | 14 |
| Joonis 3 - Väljavõte 1899. aasta kaardist                             | 15 |
| Joonis 4 - Esifassaad   | 16 |
| Fotod   | 17 |

# 1. SISSEJUHATUS

## MÄLESTISE ÜLDANDMED

Kukulinna mõisa teenijatemaja (19. sajand) on kultuurimälestiste riiklikus registris registrinumbriga 7283. Mälestis asub Tartu maakonnas Tartu valla territooriumil Kukulinna külas. Hoone on tunnistatud kultuurimälestiseks 20.03.1997 kultuuriministri määrusega number 12. Hoone praegune omanik on Computing OÜ.<sup>1</sup>

Hoone ehitusaega ei ole täpselt teada, kuid praegusel kujul valmis teenijatemaja arvatavasti 20. sajandi algul.

## OBJEKTI VALIKU PÕHJENDUS

Kukulinna mõisa teenijatemaja on ühest küljest tüüpiline näide endise mõisakompleksi abihoonest. Teisalt on tegemist omapärase arhitektuurinäitega Tartumaal ja kogu Eestis.

Ehkki teenijatemaja on „vaid“ üks abihoonetest, on ta väga kauni ja viimistletud fassaadilahendusega. Maja harmoneerub oma kompaktse mahu ja välisilmega nii nõlval paikneva Kukulinna mõisa peahoonega kui kogu sealse looduskeskkonnaga.

Hoone seisukord sarnaneb suuresti analoogiliste kultuurimälestiste omale. Maja on seisnud aastaid kasutuseta ning hooldamata. Ka hetkeseisu põhjused on sarnased. Peamiseks põhjuseks on muutunud olukord ning funktsiooni puudumine.

Kukulinna mõisa teenijatemaja on üks neist mälestistest, mille „päästmiseks“ on viimane aeg. Hoone täieliku hävimise vältimiseks piisab esmastest hooldusvõtetest, et siis paremate aegade saabudes restaureerida maja täies mahus.

Töös annan kõigepealt lühikese ülevaate Kukulinna mõisast läbi ajaloo, mõisaansambli ehitustraditsioonist ning teenijatemajast ja selle kirjelduse. Teises peatükis kirjutan teenijatemaja seisukorrast ning väärtushinnangust. Kolmas peatükk hõlmab muinsuskaitse

---

<sup>1</sup> <http://register.muinas.ee/> (27.04.2009)

eritingimusi hoone välisilme hooldus- ja restaureerimistöödeks. Teenijatemaja interjööri osas tuleb teha eraldi uuringuid.

Käesoleva töö lisas toodud joonised pärinevad Eesti Ajalooarhiivis Kukulinna mõisa kohta leiduva kaardimaterjali hulgast, lisaks olen kasutanud sealsamas säilitatavaid Tartu Maaarhiivi temaatilisi arhivaale. Fotod on pildistatud töö autori poolt (v. a Foto 1) 21. ja 30. aprillil 2009. Lisaks on ära toodud Olev Suuderi poolt tehtud ülesvõtte 1976. aastast. Kahjuks ei õnnestunud töö kirjutamise ajal leida ajaloolisi fotosid teenijatemajast, ei Eesti Rahva Muuseumi ega Eesti Kirjandusmuuseumi kogudest. Need oleksid suureks abiks muinsuskaitse eritingimuste ja edasise restaureerimisprojekti koostamisel.

## 2. AJALOOLINE ÜLEVAADE

Kukulinna, *Kuckulin*, *Üxküllsruh* – Saadjärve kagupoolsel kaldal endises Äksi kihelkonnas asuva mõisa kohta on esimesed kindlad teated aastast 1553.<sup>2</sup> Kukulinna kohta pärinevad teated juba 1299. aastast (*Kuckelina*).<sup>3</sup> 1299. aastal mainiti nimelt Kukulinna kui Tartu toomkiriku vikaaria omanduses olevat kohta. Pole aga päris kindel, kas sel ajal oli olemas juba ka mõis. Juhul kui oli, siis on tegemist ühe vanima mõisaga Tartumaal.<sup>4</sup>

Keskajast kuni 17. sajandi lõpuni kuulus mõis von Löwenwolde suguvõsale. Seejärel 18. ja 19. sajandil vahetusid omanikud sageli, veidi pikemalt pidasid mõisat von Koskülldid ja von Üxkülldid. Mõisa viimaseks omanikuks enne võõrandamist 1919. aastal oli Helene von Löwenstern.<sup>5</sup>

Kukulinna mõis oli rüütlimõis (*Rittergüter*), nii nagu pea eranditult kõik Eestis eraisikutele kuulunud mõisad seda õiguslikult olid (varasematel aegadel nimetati neid eramõisateks (*Privatgüter*)).<sup>6</sup> Kukulinna mõis oli kogu eksisteerimise vältel väikese maa ja majandusliku potentsiaaliga. Mõisal puudusid karjamõisad, kivilöövid, viinavabrikud, veskid ja muud majanduslikud allüksused, mis tavaliselt mõisatele olid tüüpilised. Kukulinna võib vaadelda

---

<sup>2</sup> Eesti ala mõisate nimestik. Tallinn, „Eesti Raamat“ 1984. - Lk. 55, 148.

<sup>3</sup> <http://www.eestiigiid.ee/?CatID=100&ItemID=3532> (20.04.2009)

<sup>4</sup> Praust, Valdo. Tartumaa mõisad. „Tänapäev“ 2008. – Lk. 157.

<sup>5</sup> *Baltisches Historisches Ortslexikon. Teil I. Estland (einschliesslich Nordlivland)*. Böhlau Verlag. Köln. Wien. 1985. – Lk. 263; Eesti mõisad. 250 fotot aastaist 1860-1939. Koostanud Ants Hein. „Tänapäev“ 2002. – Lk. 210; Praust, Valdo. 2008. – Lk. 157.

<sup>6</sup> Eesti mõisad. Eesti Ajalooarhiiv ja kirjastus “Olion” 1994. – Lk. 16; Uustalu, Märt. Tartumaa rüütlimõisad 18. sajandi algusest 1919. aastani. Bakalaureusetöö. Tartu, 2008. – Lk. 10.

eeskätt kui Tartu linnale lähedast suvemõisa ja väljasõidukohta. Ilmselt oli Kukulinna maa väiksus tingitud esmajoones sellest, et juba keskajal jäi see naabermõisate maade vahele ja nende arvel ei olnud mõisa suurendamine võimalik.<sup>7</sup>

Pärast mõisa võõrandamist 1919. aastal kuulus see Põllutööministeeriumile. 1921. aastal tegi kunstühing „Pallas“ taotluse lubada kunstikoolile Kukulinna mõisa süda Saadjärve kaldal, et viia seal läbi suvesemestrid. Mõisa üleandmine viibis, kuna rahapuudusel oli raskusi suvekodu sisustamisega. 1922. aasta suvel jõuti siiski nii kaugele, et Kukulinnas saadi korraldada osaline suvekursus. Järgnevate suvede jooksul töötasid seal mitmed tulevased tunnustatud kunstnikud, keda juhendasid Voldemar Mellik, Aleksander Tassa, Konrad Mägi, Nikolai Triik jt.<sup>8</sup>

Nõukogude perioodil oli Kukulinna mõisaansambel kasutuses Tartu Kaubandusvalitsuse pioneerilaagrina.<sup>9</sup>

## 2.1 MÕISAANSAMBEL

Kukulinna mõisa ehitustraditsioon on väga pikaajaline, kuid konkreetsed andmed hoonestusest pärinevad alates 18. sajandi lõpust. A. W. Hupel kirjutas 1782. aastal, et Kukulinna omanik parun von Üxküll oli ehitanud Saadjärve kaunile kaldale ilusad hooned ja rajanud avara vabakujundusliku pargi. Tänapäevani osaliselt säilinud ansambli rajamise võib dateerida 18. sajandi viimasesse veerandisse. Sellest ajast pärineb ka härrastemaja ehituskehand, mida on hiljem mitmel korral ümber ehitatud. Nii 1854. kui ka 1873. aastast pärinevate kaartide pealt on näha neljast hoonest koosnevat mõisasüdamikku, sealhulgas väikesemahulist hoonet vahetult vee piiril tänase teenijatemaja kohal.<sup>10</sup> Ka 1885. aastal koostatud kaardil on järveäärne maja olemas.<sup>11</sup>

1820.-1830. aastail hakkas arhitektuuris levima neogootika, millest sai historitsismi esimesi suundi. See kujunes vastukaaluks sel ajal domineerinud klassitsismile ning selle jäikadele normidele. Neogootika kui „rüütliajastu stiil“ oli meelepärane ka baltisakslastele ning seda

---

<sup>7</sup> ERA.T-76.1.13013 – Lk. 6; *Baltisches Historisches Ortslexikon*. – Lk. 263; A-4592 – Lk. 2-3.

<sup>8</sup> Kirt, Kalju. Siin- ja sealpool maanteed. Tartu rajoon. Tallinn, „Eesti Raamat“ 1988. - Lk. 50-51; Nurk, Tiina. Pallas 1918-1949. „Tänapäev“ 2004. Lk. 60.

<sup>9</sup> A-4592. – Lk. 1.

<sup>10</sup> EAA f 1392 n 1 s 424; EAA f 1392 n 1 s 426;

1775. aastal omanikuks saanud von Üxkülli järgi sai Kukulinna endale mõneks ajaks saksakeelse nime *Üxküllsruhe*. – Vt näiteks A-4592. Lk. 3.

<sup>11</sup> EAA f 2469 n 1 s 649. Vt ka Joonis 3.

viljeleti läbi 19. sajandi ja isegi veel 20. sajandi algul. Ehitati rida mõisahooned, mis interpreteerisid teemat „mõisamaja kui linnus”.<sup>12</sup> Historitsismi kõrgaeg Eestis oli umbes 1850-1900 ning sel perioodil ehitati just Tartumaa mõisates väga palju ning historitsistlike mõisahoonete osakaal siin on suur ja selle stiili esinduslikumad ehitisedki leiame siit. 1880. aastatel tehti ka Kukulinna mõisas juurde- ja ümberehitusi ning mõisahäärberist sai Eesti üks omanäolisemaid neogooti ehitisi.<sup>13</sup> Puidust ja kivist peahoonet iseloomustab siinmail harvaesinev tuudorstiili sugemetega neogootika. Selle fassaadi ilmestavad miniatuursed sakmelised nurgatornid, gooti aknad, seinu rikastavad liigendused.<sup>14</sup> Häärberit on „täiendatud“ ka 20. sajandi jooksul.

Peahoonega harmoneerub järve kaldal otse vee piiril asuv teenijatemaja.

## 2.2 KUKULINNA MÕISA TEENIJATEMAJA

Tänaeni säilinud kivist teenijatemaja ehitamisaja täpset dateeringut ei ole teada.

Samal kohal on väikeste gabariitidega hoone kindlasti olnud juba 1854. aastal (samuti näiteks 1899. aasta kaardil, mis üles joonistatud 1885. aastal), kuid milline see täpselt välja nägi ja mis oli selle funktsioon, on ebaselged.

1899. aastast pärineva mõisa hoonete nimekirjas ei ole ükski hoone identifitseeritav praeguse teenijatemajaga.<sup>15</sup> Arvatavasti sai teenijatemaja praeguse kuju 20. sajandi algusaastail. Hoone alumisel korrusel asusid ka saun ja pesuköök.<sup>16</sup> Maja funktsioon on olnud läbi aja problemaatiline. Näiteks Veljo Ranniku on oma mõisate ülevaates hoonet kirjeldades määratlenud selle hoopis viinavabrikuna (seda küll küsimärgiga).<sup>17</sup> Hoone algne funktsioon - saun, pesuköök, teenijatemaja, ei ole täpselt teada ning võib-olla ongi see rajatud mitte niivõrd tarbefunktsiooni kui järvelt mõisale avanevaid vaateid silmas pidades.

---

<sup>12</sup> Hein, Ants. Eesti mõisaarhitektuur. Historitsismist juugendini. „Hattorpe“ Tallinn 2003. – Lk. 28, 95; Sakk, Ivar. Eesti mõisad. Reisijuht. Ivar Sakk, 2002. – Lk. 11.

<sup>13</sup> Praust, Valdo. 2008. – Lk. 47-48, 157.

<sup>14</sup> Kirt, Kalju. 1988. – Lk. 50; Praust, Valdo. 2008. – Lk. 48.

<sup>15</sup> ERA.T-76.1.13013 – Lk. 15-16.

<sup>16</sup> A-4592 – Lk. 3; Kirt, Kalju. 1988. – Lk. 50.

<sup>17</sup> ERA.T-76.1.10431 Muinsuskaitseameti arhiivi säilik A-226 - Eesti NSV mõisate esialgne ülevaade. Tartu rajoon. Kõide I - nr 1-40. Ranniku, Veljo. Tallinn, 1978. – Nr. 30, lk. 3.

Teenijatemaja on kahe täis- ja ühe pööningukorrusega punastest tellistest ja maakividest krohvitud hoone. Välisilmet iseloomustavad eeskätt gooti kaaravad ja tuudorstiilis neogooti dekoorielemendid (vt Fotod 1, 2, 3, 4, 5).

Hoonel on kõrge viilkatus, millel eenduvad profileeritud räästakarniisid. Esi- ja tagafassaadil on kitsas kõrgem kolmnurkviil, mis on ääristatud samasuguse karniisiga. Külgfassaadide viilu tippe ilmestavad lühikesed poolsambakesed seinal. Hoone nurgad on kujundatud faasitud kantidega ning nurkade ülaosas on ehiskonsoolid.

Hoone praegune korsten on laotud hilisemal perioodil silikaattellistest.

Hoone akende palestikud on faasitud kaldu. Esimese korruse akende kohal on murtud nurkadega profileeritud frontoonid (samasugune element on ka peahoone akende juures). Aknad on kõrged, arvatavasti on nad olnud 5-ruudulised, 2 püst- ja 1 rõhtraam (praegu on esimesel korrusel erineva jaotusega aknaid ning osad neist lõhutud). Akende ülaosaski on ääred faasitud kaldu palestikuks (vt Foto 6). Teise korruse aknad on väiksemad – 4-ruudulised ning asetatud teravkaarelisse petikusse. Akende kohal on murtud nurkadega profileeritud teravkaarelised frontoonid (vt Foto 7). Pööningukorrusel on otsaviiludes kolmikaknad, mis samuti kaetud astmeliselt murtud frontoonidega (vt Foto 8).<sup>18</sup> Sarnased kolmikaknad on ka Kukulinna mõisa peahoone pööningukorruse otsaviiludes. Maja edelapoolsel küljel on teise- ja pööningukorruse aknad asendatud varuväljapääsu ustega (vt Foto 5).

Teenijatemaja fassaade on aja jooksul mitmel korral värvitud.

### **3. HOONE SEISUKORD JA VÄÄRTUSHINNANG**

#### **3.1 HOONE SEISUKORD**

Hoone on olnud aastaid kasutuseta ja hooldamata. Sadevee äravoolu süsteem on puudulik, vihmaveetorud lõhutud ning seetõttu jookseb vesi seintele ja vundamendile. Vesi on tekitanud välisviimistlusele suuri kahjustusi, eriti tugevad on need soklitsoonis ja hoone nurkadel, kus lisaks krohvile on murenenud ka tellised (vt Fotod 9, 10, 11).

---

<sup>18</sup> Vt ka Joonis 4 – plaan on tehtud arvatavasti 1940. aastate teisel poolel.

V. Ranniku on oma ülevaates maininud, et esimese korruse aknad olid 6-ruudulised. - ERA.T-76.1.10431 – Nr. 30, lk. 4.

Paljud avatäited on lõhutud, osa neist on laudadega kinni löödud, osa sulgemata. Akende palestikel ja frontoonidel on kahjustusi. Akende veeplekid on korrodeerunud. Originaalseid välisuksi alles ei ole. Olemas on 1940. aastate teisel poolel tehtud joonis, millelt on näha, et uste kohal on olnud valgimiku osa (seda on näha ukseavade järgi ka praegu) (vt Joonis 4 ja Fotod 2, 3).

Konstruksioonide seisundile välise vaatluse põhjal hinnangut anda ei saa. Seintes esineb pikisuunalisi pragusid, mis võivad olla tingitud hoone vajumisest. Teenijatemajale on paigaldatud tõmbid.

Ka katuse- ja vahelaekonstruksioonide seisund vajab lähemat uurimist, kuid terasplekist katusekate on hooldamata ja amortiseerunud ning selles võib esineda läbijookse. Algse katusekatte kohta andmed puuduvad. V. Ranniku mõisate esialgse ülevaate koostamise ajal kattis maja eterniit.<sup>19</sup>

Kahjustused hoone interjööris vajavad täpsustamist.

### **3.2 VÄÄRTUSHINNANG**

Kukulinna mõisa teenijatemaja näol on tegemist 19. sajandi romantilise mõisaarhitektuuri näitega. Väärtuslikud on hoone autentsena säilinud välisilme ja vaadeldavus, algupärased ehituskonstruksioonid, detailid ja viimistluskihid nii eksterjööris kui interjööris, samuti avatäidete asetus ja jaotus ning katuse kuju.

## **4. MUINSUSKAITSE ERITINGIMUSED**

### **4.1 ESMASE HOOLDUSE ETTEPANEKUD**

1. Kontrollida katusekatte seisundit ja vettpidavust ning vajadusel sulgeda läbijooksud.
2. Korrastada olemasolev sadevete äravoolusüsteem ning juhtida sadeveed hoone seintest eemale.

Eelkirjeldatud tööd kuuluvad hoone omaniku poolt tehtavate hooldustööde hulka ja neid võib teha ilma ehitusprojektita, kooskõlastatult Muinsuskaitseameti maakonnainspektoriga.

---

<sup>19</sup> Vt ERA.T-76.1.10431 - Nr. 30, lk 3.

1976. aastal oli katusel juba terasplekist kate. – Vt Olev Suuderi poolt tehtud fotot – Foto 13



## **4.2 ERITINGIMUSED FASSAADIDE JA KATUSE REMONDIKS JA RESTAUREERIMISEKS**

1. Säilitada hoone maht, välisilme ja katuse kuju.
2. Säilitada olemasolevad avatäidete asetused.
3. Tellida insener-tehniline ekspertiis hoone konstruktsioonide ja üldseisundi kohta.
4. Korrastada sokliosia. Vajadusel eemaldada seinte äärest pinnast.
5. Kahjustada saanud tellisladu parandada ning krohvida.
6. Säilitada ja taastada fassaadide krohvviimistlus, kasutada olemasolevaga sarnase faktuuri ja koostisega lubimört.
7. Teha välisseinte värvisondaaže ning lähtuda värvitooni valimisel uuringu tulemustest. Kasutada lubivärvi.
8. Säilitada fassaadide dekoorielemendid ja restaureerida kahjustada saanud osad: räästakarniisid, avatäidete palestikud ja frontoonid.
9. Võimalusel restaureerida olemasolevad aknaraamid. Puuduvad, tugevasti kahjustunud või hilisema jaotusega raamide puhul võtta eeskujuks joonisel 4 olevad avatäited. Akendele paigaldada traditsiooniliselt vormistatud veeninaga tsingitud terasplekist veeplekid. Kirdepoolse fassaadi üks esimese korruse akendest vajab täpsemat uuringut, sest on osaliselt kinni müüritud ja näib petikaknana (seestpoolt jääb aken trepi taha ning on laudadega kinni löödud (vt Foto 12)).
10. Puuduvad välisüksed projekteerida sobiva kujundusega, eeskujuna võtta joonisel 4 olevast. Säilitada välisuste juures valgimiku osa.
11. Maja edelapoolsele küljele paigaldatud varuväljapääsu trepi puhul lähtuda tulevases funktsioonist. Kui see nõuab lisaväljapääsu võimalust, siis projekteerida uued ukse, eeskujuna võtta välisustest. Kui varuväljapääs ei ole vajalik, siis eemaldada trepp ning taastada algupärase jaotusega aknad.
12. Paigaldada sadevete äravoolusüsteem ja kavandada see sellisena, et oleks tagatud sadevete äravool kogu hoone ulatuses ning vee ärajuhtimine maja vahetust lähedusest. Vajadusel teostada vertikaalplaneerimine.
13. Uue katusekattena kasutada käsitsi valtsitud tsingitud terasplekki. Korstnapits krohvida.

Ehitus- ja remonditöid tuleb teostada kooskõlastatud projekti ja Muinsuskaitseameti kirjaliku loa alusel (v.a maakonnainspektoriga kooskõlastatud hooldustööd).

## 5. KOKKUVÕTE

Kukulinna mõisa häärber ja teenijatemaja moodustavad oma neogootilike vormielementidega harmoneeruva terviku ning on oma stiili väljapaistvaks näiteks nii Tartumaal kui kogu Eestis. Mõis on eripärase aja- ja ehituslooga. Tegemist ei ole tüüpilise majandusüksusega, vaid pigem väikese suvemõisaga. Just suvisel ajal oli mõisasüda kasutuses ka hilisemal ajaetapil: kunstikooli Pallas suvekoduna Eesti Vabariigi ajal, pioneerilaagrina Nõukogude perioodil. Suvitusfunktsiooni kasuks räägib mõisasüdame asukoht Saadjärve kaldal.

Kukulinna mõisa teenijatemaja säilimiseks on hädavajalikud esmased hooldusabinõud: kontrollida katusekatte seisukorda ja vajadusel katta läbijooksud ning remontida sadevete ärajuhtimise süsteem, et vesi ei kahjustaks edaspidi hoone fassaade. Ainulaadse välisilmega teenijatemaja on väärt asjatundlikku restaureerimist, mille käigus remonditaks kannatada saanud seinapinnad ja taastataks omapärased dekoorielemendid.

Antud töö raames ei õnnestunud leida ajaloolisi fotosid uurimisobjektist ning seetõttu vajavad mõned lahendused täpsemaid uuringuid (näiteks kirdepoolse fassaadi esimese korruse üks akendest).

Praeguseni säilinud mõisasüda – peahoone ja teenijatemaja (endine tall-tõllakuur peahoone vastas on täielikult ümber ehitatud), on hetkel küll halvas seisukorras, kuid väärib paremat tulevikku. Loodetavasti leitakse lähiajal võimalus hoonete restaureerimiseks ning aktiivseks kasutamiseks. Mõisa asukoht on ju selleks igati sobiv – maalilise järve ääres ning vaid 17 kilomeetrit Tartust.

## KASUTATUD ALLIKMATERJALID JA KIRJANDUS

### **Arhiivifondid**

#### Eesti Ajalooarhiiv

EAA f 1392 n 1 s 424 *Concept Charte von dem im Livländischen Gouvernement, Dörptschen Kreise und Eckschen Kirchspiele belegenen privaten Gute Kukkulin*

EAA f 1392 n 1 s 426 *Charte von denHofs-Heuschlägen des Privatgutes Kukkulin*

EAA f 2469 n 1 s 649 *Charte des im Livländischen Gouvernement, Dörptschen Kreise und Ecksschen Kirchspiele belegen privaten gutes Kukkulin*

EAA f T-1168 n 2 s 9721 Tartumaa hooneregister. Kukulinna küla, Kukulinna mõis (piirdaatumid 1947-1999)

#### Eesti Riigiarhiiv

ERA.T-76.1.13013 Muinsuskaitseameti arhiivi säilik A-2751 - Tartu vald, Kukulinna mõis. Ajalooline õiend. O. Suuder. 1990

ERA.T-76.1.10431 Muinsuskaitseameti arhiivi säilik A-226 - Eesti NSV mõisate esialgne ülevaade. Tartu rajoon. Köide I - nr 1-40. Ranniku, Veljo. Tallinn, 1978

#### Muinsuskaitseameti arhiiv

A-4592 - Tartu maakonna Kukulinna mõisa arhitektuuriajaloolised eritingimused. O. Suuder a/s ARC Projekt Ltd, töö nr 92030. Tartu, 1992

M-578 - Eesti NSV mõisaarhitektuur. Kukulinna mõis

### **Publitseeritud allikad**

*Baltisches Historisches Ortslexikon. Teil I. Estland (einschliesslich Nordlivland). Böhlau Verlag. Köln. Wien. 1985*

### **Publitseerimata uurimused**

Uustalu, Märt. Tartumaa rüütlimõisad 18. sajandi algusest 1919. aastani. Bakalaureusetöö. Tartu, 2008 (töö asub Tartus Eesti Ajalooarhiivi raamatukogus)

### **Kirjandus**

Eesti ala mõisate nimestik. Tallinn, „Eesti Raamat“ 1984

Eesti mõisad. 250 fotot aastaist 1860-1939. Koostanud Ants Hein. „Tänapäev“ 2002

Eesti mõisad. Eesti Ajalooarhiiv ja kirjastus „Olion“ 1994

Hein, Ants. Eesti mõisaarhitektuur. Historitsismist juugendini. „Hattorpe“, Tallinn 2003

Kirt, Kalju. Siin- ja sealpool maanteed. Tartu rajoon. Tallinn, „Eesti Raamat“ 1988

Nurk, Tiina. Pallas 1918-1949. „Tänapäev“ 2004

Praust, Valdo. Tartumaa mõisad. „Tänapäev“ 2008

Sakk, Ivar. Eesti mõisad. Reisijuht. Ivar Sakk, 2002

### **Elektroonilised andmebaasid**

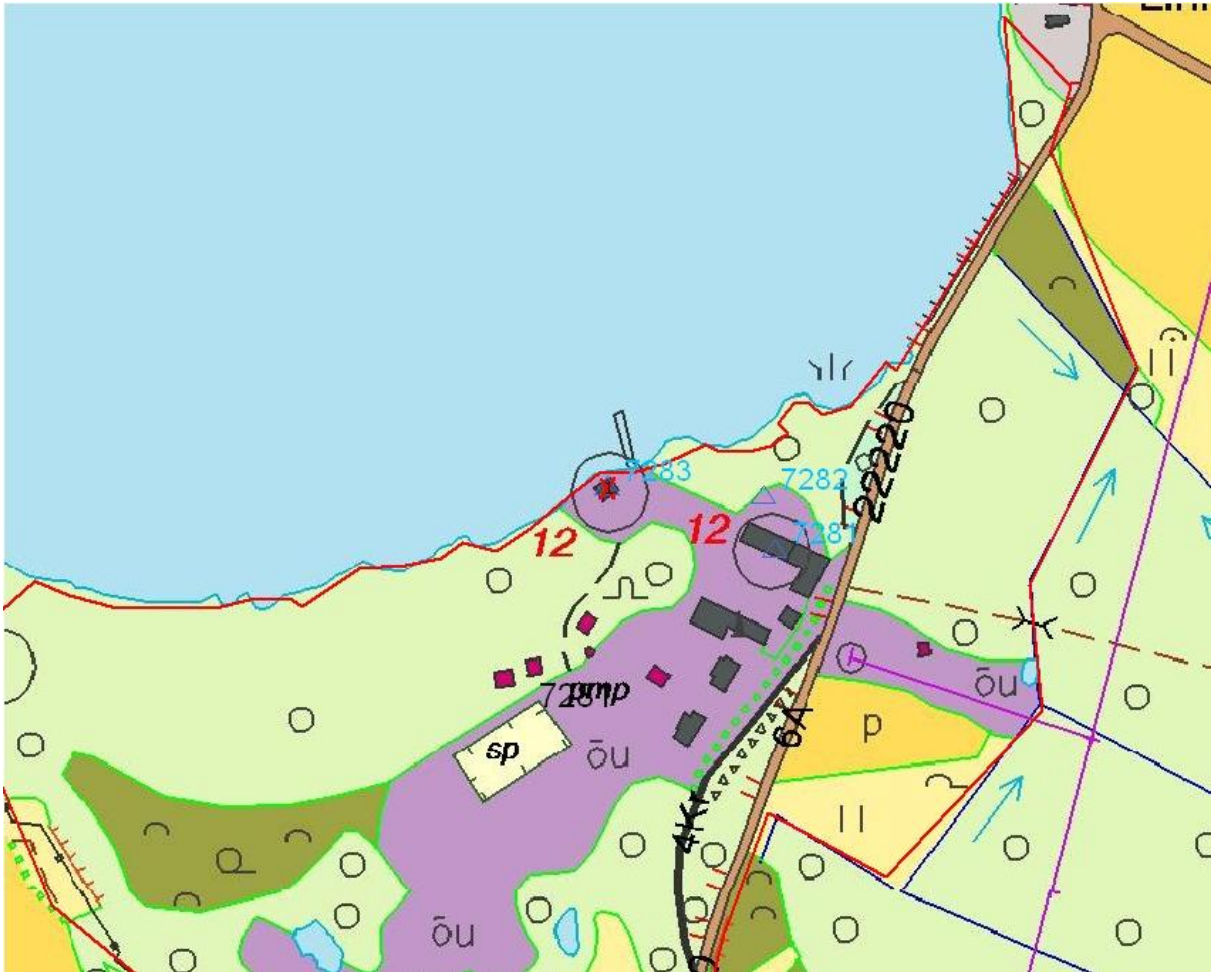
Eestigiid kodulehekülg <http://www.eestigiid.ee/?CatID=100&ItemID=3532>

Kultuurimälestiste Riiklik Register <http://register.muinas.ee/>

Maa-ameti kaardiserver <http://xgis.maaamet.ee/>

## LISAD

Joonis 1 – SITUATSIOONISKEEM<sup>20</sup>



Mõõtkava 1:5000

7281 – Kukulinna mõisa peahoone, 19. saj.

7282 – Kukulinna mõisa park, 19. saj.

**7283 - Kukulinna mõisa teenijatemaja, 19. saj.**

<sup>20</sup> <http://www.maaamet.ee/upt/mapui.aspx> (02.05.2009)



1. Peahoone
2. Tall-töllakuur<sup>22</sup>
3. Suvemaja
4. Suvemaja
5. Pumbamaja
- 6. Teenijatemaja**

<sup>21</sup> EAA f T-1168 n 2 s 9721. L. 63.

<sup>22</sup> Endine tall-töllakuur, mis ehitati Nõukogude perioodil ümber.

Joonis 3 VÄLJAVÖTE - Charte des im Livländischen Gouvernement, Dörptschen Kreise und Ecksschen Kirchspiele belegen privaten Gutes Kukkulin (1899, aluskaart on valminud 1885).<sup>23</sup>



↙ - Kukulinna mõisa teenijatemaja asukohal paiknev hoone

<sup>23</sup> EAA f 2469 n 1 s 649

Joonis 4 - ESIFASSAAD (joonis on tehtud arvatavasti 1940. aastate teisel poolel).<sup>24</sup>



**Eesvaade**

1 0 1 2 3 4 5 6 7 8 9 10 mtr

Mõõt 1:100

<sup>24</sup> EAA f T-1168 n 2 s 9721.



Foto 1 – Vaade Kukulinna mõisa teenijatemajale kagust (pildistanud Martti Veldi 21.04.2009)



Foto 2 – Vaade esifassaadile (30.04.2009)





Foto 3 – Vaade tagumisele (järvepoolsele) fassaadile (21.04.2009)



Foto 4 – Kirdepoolne otsafassaad (30.04.2009)



Foto 5 – Edelapoolne otsafassaad (30.04.2009)



Foto 6 – I korruse akna näide (järvepoolisel fassaadil) (30.04.2009)





Foto 7 – II korruse akna näide (esifassaadil) (30.04.2009)



Foto 8 – Pööningukorruse akna näide (esifassaadil) (30.04.2009)



Foto 9 – Kahjustused hoone nurgal (kagu) (30.04.2009)



Foto 10 – Kahjustused hoone nurgal (edel) (30.04.2009)



Foto 11 – Kahjustused hoone sokliosas (kirre) (21.04.2009)



Foto 12 - Kirdepoolse fassaadi esimese korruse aken (vaade seest) (21.04.2009)

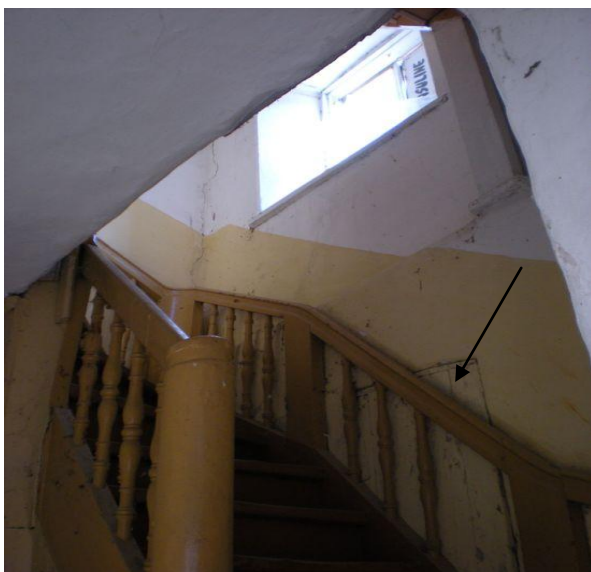


Foto 13 – Vaade teenijatemajale 1976. aastal (pildistanud Olev Suuder)<sup>25</sup>



---

<sup>25</sup> M-578 - Eesti NSV mõisaarhitektuur. Kukulinna mõis.