

EESTI KUNSTIAKADEEMIA
Kunstikultuuri teaduskond
Muinsuskaitse ja restaureerimise osakond



Villa Doll Viljandis – tehnilise seisundi analüüs ja restaureerimisettepanekud

Kaia Malberg

Tallinn 2009

EESTI KUNSTIAKADEEMIA
Kunstikultuuri teaduskond
Muinsuskaitse ja restaureerimise osakond

Kaia Malberg

**Villa Doll Viljandis – tehnilise seisundi analüüs ja
restaureerimisettepanekud**

Jakobsoni tn 8, Viljandi, Viljandi maakond

2008/2009. õ-a. Arhitektuuri konserveerimise ja restaureerimise täiendkoolituskursuse
lõputöö

Tallinn 2009

Autorideklaratsioon

Kinnitan, et olen koostanud antud lõputöö iseseisvalt ning seda ei ole kellegi teise poolt varem kaitsmisele esitatud.

Kõik töö koostamisel kasutatud teiste autorite tööd, olulised seisukohad, kirjandusallikatest ja mujalt pärinevad andmed on töös viidatud.

„ ” 2009. a.

.....
(allkiri)

Töö vastab kehtivatele nõuetele ja lubatud kaitsmisele:

„ ” 2009. a.

.....

Kaitstud hindele:

.....

„ ” 200... a.

.....

Sisukord

1. Sissejuhatus.....	3
2. Ajalugu.....	4
3. Iseloomustus.....	5
4. Tehniline seisund, kahjustused ja ettepanekud.....	6
4.1. Katus.....	6
4.2. Sadeveesüsteem.....	7
4.3. Aknad.....	7
4.4. Uksed.....	8
4.5. Fassaad.....	8
4.6. Siseviimistlus.....	9
4.6.1. Pööning.....	9
4.6.2. Interjäär.....	10
4.6.3. Laed.....	10
4.6.4. Seinad ja detailid.....	11
4.6.5. Põrandad.....	12
4.6.6. Kelder.....	12
4.7. Vundament.....	12
5. Kokkuvõte.....	14
6. Kasutatud kirjandus.....	15
LISA 1.....	16
LISA 2.....	17
LISA 3 : joonised 1-39.....	18

1. Sissejuhatus

Villa Doll asub Viljandi kesklinnas, Jakobsoni tänav 8 (joonis 1). Hoone paikneb Viljandi vanalinna muinsuskaitsealal ja on arhitektuurimälestiste (mälestise registri nr 14726 17/02/1998) nimistus (LISA 1), ehitatud aastatel 1908- 1910. Hetkel kuulub algselt elamuks ehitatud villa Kaitseliidu Sakala malevale.

Hoone on juba eemalt silmatorkav ja huvitav oma eenduva ärkli ja veidi väljapoole kaardu oleva teise korrusega. Ka on seal näha veel endisaegseid aknaid ja nende omapärast rühmitust. Kahjuks on maja aja jooksul tublisti kannatada saanud ja lagunened. Järgnev töö toobki välja olulisemad kahjustused ja nende parandamise variandid.

Antud hoone valikupõhjuseid oli mitmeid. Paar aastat tagasi uurisin restaureerimise kursusetöö eesmärgil Dolli villa välist tehnilist seisundit, ent töö jäi ühekülgses ja veidi pinnapealseks. Huvi linna keskel paikneva hoone vastu oli jätkuvalt olemas ja teadmised restaureerimise koha pealt suuremad, nõnda valmis põhjalikum ja ka hoone interjööre analüüsiv teos. Ettepanekute tegemisel lähtun põhimõttest taastada ja säilitada võimalikult palju vana, et jääks alles ajalooline ja kultuuriline väärtus.

Kirjandusena kasutasin Muinsuskaitse, Viljandi Muuseumi ja Ajaloomuuseumi arhiivi andmeid. Dolli villa elu ja arenemise kohta leidub vähe infot, ilmselt sellepärast, et Vene ajal oli nii villa kui ka ümbritsevad hooned sõjaväe kasutuses. Leidsin küll hilisemad inventariseerimisjoonised ja lisasin ka ühe vana tuletõrjeplaani, need annavad hoonest üsna hea ülevaate. Töös kasutatud fotod on enamik autori tehtud.

2. Ajalugu

Villa tüüpi elamumajade püstitamine sai Viljandi jõukamate linnakodanike seas alguse 19. ja 20. sajandi vahetusel. Need hooned olid orgaaniliselt ümbritseva loodusega seotud ning sisaldasid kõiki toleaegeid mugavusi. Uut elamutüüpi iseloomustasid eelkõige intiimsus, mahtude ja proportsioonide inimlikkus ning plaani otstarbekus. Villade omanikeks olid peamiselt kohalikud saksa soost töösturid ja suurkaupmehed.¹

1908. aastal asuti Jakobsoni tänavale ehitama villalaadset elamut praost August Jakob Westrén-Dolli Moskvas tegutsenud vanimale pojale Martinile. Nn. villa Doll valmis 1909/1910. aasta talvel. Praeguseni puuduvad kindlad andmed hoone autori kohta. kaudsetel andmetel on selleks peetud mõnd Moskva arhitekti, ent viidatud on ka eesti rahvusliku arhitektuuri suurkujule Karl Burmanile.²

Eesti Vabariigi perioodil (1918 – 1940) on majas leidnud varju nii 5. Suurtükiväegrupi IV Diviisi kui ka Pärnu-Viljandi Sõjaväeringkonna staabid. Praegu haldab hoonet Kaitseliit, kes võttis selle üle pärast nõukogude sõjaväe lahkumist³ - kompensatsiooniks sõjaeelse staabihoone eest, millesse Vene ajal rajati muusikakool. Hiljaaegu tegutses seal Sakala Noorkotkaste ja Kodutütarde Sõprade Selts. 2001. aastal hakkas villa Dolli vastu huvi tundma naabruses asuv Viljandi kultuurikolledž, kes soovis võtta hoone pikaajalisele rendile, et kolida sinna oma muusikaosakond. Paraku asi teoks ei saanud ja kolledži muusikamajaks muudeti kunagine sõjakomissariaadi hoone samal tänaval mõnisada meetrit eemal. 2006. aasta kevadel andis Kaitseliit tühjalt seisva hoone Noore Linna galerii käsutusse, kes hakkas seal korraldama mitmesuguseid näitusi. 2007. aasta suvel otsustas Kaitseliit, et tema tegevuseks sobimatu maja ülalpidamine tuleb lõpetada ja pani selle oksjonile, mis kahjuks pakkumiste laekumata jäämiste tõttu luhtus.⁴ Toimus veel kaks oksjoni, ent nendelgi ostjat ei leidunud ja nõnda ongi Dolli villa mitu aastat seisnud ja lagunenu.

¹ Allik, L. (2002). *Viljandi Muuseumi aastaraamat 2002*. [11.01.2007].

<http://www.muuseum.viljandimaa.ee/?op=body&id=138>

² samas

³ Villa Doll. [11.01.2007]. <http://www.viljandi.ee/index.php?id=1406>

⁴ Kiiler, G. (2008). Villa Doll on endiselt müügis. *Sakala*, 18.04. [16.03.2009]. <http://www.sakala.ajaleht.ee/180408/esileht/artiklid/5033170.php>

3. Iseloomustus

Ajastule iseloomulikuna on villa kavandatud juugendstiili suundumustest lähtuvalt, asetades pearõhu sujuvalt voogavatele joontele. Kahekordne, osaliselt väljaehitatud keldrikorrusega telliskivist, krohvitud ehitis on kaetud kõrge, punasest kivist viilkatusega, mida elustavad peened korstnapitsid ja kumerad katuseaknad (joonis 4).⁵

Domineerib kompaktne ja hoone sisemisest struktuurist sõltuv mahuline kompositsioon. Läänefassaadi keskosa rõhutab barokse kiivriga lõpetatud toaalune ärkel, millele teisel korrusel lisandub kuni hoonenurgani ulatuv kahele stiliseeritud raskepärasele sambale ja nurgapiilaritele toetuv eenduv rõdu (joonis 3). Pidulikult mõjub õuepoolne külgfassaad eenduvate ehitusosadega (joonis 5). Stiilsed on ülevalt kaarega vormistatud niššides asuvad ukseavad ja fassaadidel keerleva joonega stukk-kaunistused. Fassaade ilmestavad veel kitsad piklikud erikujulised ja erinevalt rühmitatud aknad, mis annavad hoonele omalaadse keskaegset viilelamut meenutava ilme. Peasissepääsuesist võlvjat varikatust toestab stiliseeritud joonia kapiteeliga nurgasammas – motiiv, mida kohtame tollases villaarhitektuuris mujalgi. Omalaadsed ja ehitustel harva esinevad on fassaadidel keerduva joonega stukk-kaunistused.⁶

Põhiplaani on villa Doll asümmeetriline (LISA 2). Algset plaanilahendust on tänaseks korduvalt muudetud, lisatud on vaheseinu (joonis 7). Põhiosa algsest viimistlusest on hävinud. Säilinud on siiski väärtuslikke interjööridetaile – juugendlikud kahhelahjud, trepivõre fragmendid jms.⁷

Kogu kinnistu pindala on 1385 ruutmeetrit ning sellel asub peale põhihoone ka väike katlamaja (joonis 2).⁸ Hoone ees ja õues kasvavad suured pärnad, mis on arvatavasti nõukogude sõjaväe poolt istutatud, et varjata vaadet ja nähtavust tol ajal tähtsale staabihoonele. Kunagine õue haljastus on hävinud.

⁵ Allik, L. (2002). *Viljandi Muuseumi aastaraamat 2002*. [11.01.2007].

<http://www.muuseum.viljandimaa.ee/?op=body&id=138>

⁶ samas

⁷ samas

⁸ Luik, M. (2008). Kaitseliit villale ostjat ei leidnud. *Sakala*, 22.12. [16.03.2009].

<http://www.sakala.ajaleht.ee/?id=61388>

4. Tehniline seisund, kahjustused ja ettepanekud

4.1. Katus

Maja tähtsaim osa on katus, sest kui see vett läbi laseb, saab kogu hoone kahjustused.

Villal on punastest nn. hollandi e. S-katusekividest (Eestis hakati neid tootma alates 17. saj) viilkatus, selle on Kaitseliidu Sakala malev aastaid tagasi uuendanud. Kuigi kivikatuste esmane probleem on üksikute kivide purunemine, pragude tekkimine, siis antud hoonel seda eriti mägata ei ole, pigem on katus aja jooksul endale kena sambliku peale kasvatanud (joonis 8). Sammaldumise põhjusteks on nii kivide pealispinna poorsus kui ka koha varjulius – hoone katus jääb eriti just suvisel ajal puulehtede varju ning soodsad tingimused ongi loodud. Oleks soovitatav kas sammal lihtsalt maha kaapida/ harjata (kuigi soodsate tingimuste püsites hakkab kivi pooridesse jääv niidistik jälle kasvama) või võimalusel survepesuriga puhastada. Katusele ulatuvaid puuoksi oleks samuti vaja veidi kärpida.

Katuse räästaalused lauad on küll värvitud, ent ilmselt maja vajumisega nüüdseks paigast nihkunud (joonis 9). Need tuleks peale hoone vundamendi kindlustamist uuesti paigaldada.

Ärkel on saanud omale kena plekist kiivri ja paistab, et ka teised plekk-detailid on uute vastu välja vahetatud. Kahjuks on tänaseks mõned neist juba ära kukkunud või vajunud ja vihmaveele on jäetud vaba voli voolata. Kadunud räästaplekid tuleks uutega asendada.

Hoonel on ka huvitavad kumerad katuseaknad, millest enamikel klaasid või ajutised kilekatted puudu või purustatud. Need tuleks tingimata kinni katta, sest vihm ja lumi pääsevad otse hoonesse ja kahjustavad seda seestpoolt.

20. sajandi alguse hoonel võib näha mitut korstnapitsi, laotud tellistest ja kaetud krohviga. Enamik paistavad korras olevat, ent mõnel on krohv ja kivid pudenenud (joonis 10). Ilmselt on siin rolli mänginud nii ilmastik kui ka pikaajaline mittekütmine. Sellise vea parandamiseks oleks tarvilik lagununud kivide asemele uued asetada (originaalilähedased vanadelt majadelt) ja korsten üle vuukida/ krohvida (kasutades ajastutruusid materjale).

4.2. Sadeveesüsteem

Kui katus on lõpuks vettpidav, siis teiseks oluliseks aspektiks on sadeveesüsteemide kontrollimine ja parandus.

Viilkatusega hoonel on sademevee ärajuhtimiseks paigaldatud vihmaveerennid ja –torud, ent suures osas on need puudulikud või lume koormuse all vajunud (joonis 11). Ka maapinnale jõudval veel pole kuhugi suunduda. Muinsuskaitseameti andmetel on 2006. aasta seisuga vihmavee äravoolusüsteem puhastamata. Niiskuskahjustuste tekke vältimiseks peab äravool katuselt ja kõigilt eenduvatelt pindadelt (karniisid, aknalauad jne.) olema kiire. Praegustes oludes on kahjustused kerged tulema.

Kohe esimese asjana peaks kõik rennid, lehtrid ja torud sinna kogunenud risust puhastama. Teiseks tuleks torude liitekohad parandada ja puudujäävad osad uutega asendada. Mõned kohad on ka roostetanud, need tuleks puhastada ja kaitsekihiga üle võõbata. Äravoolutorud peavad olema piisavalt pikad, kinnitatud fassaadist kaugemale (vähemalt 12 cm) ja hoonest eemale juhtivad, et vesi mitte mingil juhul seina mööda alla niriseks või maapinnalt vastu fassaadi pritsiks. Viimase vältimiseks peaks tegema spetsiaalselt äravoolukanalid vihmaveerennide alla.

4.3. Aknad

Hoonel on originaalsed juugendlikud, mitme erineva kujuga kahekordsed puitaknad. Osa neist on lõhutud ja avatud. Puitraamidel on pealmine värv koorunud ja alt paitab endine punakas toon (joonis 12). Ilmselt on siin kaasa mänginud niiskus, päike ja ka vale värv. Sünteetiline värv ei lase puidul hingata, ilmastiku mõjul hakkab see pragunema ja tervete tükkidena maha kooruma. Mõnel aknal on ka aknaplekk puudu ja paljudel halvasti kinnitatud. Vihmavesi on sellega fassaadi tublisti kahjustanud (joonis 13).

Esmalt peale akende mahavõtmist tuleks metallosad küljest võtta ja eelnev värv eemaldada. Pehkinud aknaraamiosad peaks asendama võimalikult sarnase puiduga (sama puiduliik, samapidi lõigatud, võimalikult vähe oksakohti jne.). Metallosad (joonis 14) oleks vaja puhastada ja uuesti värvida (ka kahe akna vahelised võred tuleks puhastada ja uue värvikihiga

katta). Peale akende puhastamist tuleks paigaldada puuduolevad klaasid ja seejärel kittida. Lõpuks peaks raamid algse tooniga sarnase linaõlivärviga värvima. Puuduolevad aknaplekid peaks aga kohale sättima, väikese kaldega väljapoole. Nurgad ja ots tuleb õigesti keerata, et tekiks nn. tilgapüüdja ja vesi fassaadi ei kahjustaks. Juba kahjustunud kohad tuleks aga parandada õige mördi ja krohviga (olenevalt kahjustuse suuruselt).

4.4. Uksed

Hoonest leidsin ühe ukse, mida võiks lugeda algupäraseks, teised paistavad kõik nõukogude ajal väljavahetatud ja kindlustatud. Kui maja kohta pole tõesti ühtegi originaaljoonist säilinud, siis põhjaliku restaureerimise jaoks peaks otsima selle ajastuga sarnased uksed, mis oleks umbes samal ajal ja samas piirkonnas valmistatud ning kohandama käesoleva hoone tarvis. Kui rääkida olemasolevatest udest, siis peavad muidugi ka need olema korralikud ja vastupidavad.

Enamikel välisustel on värv maha kulunud ja metallosad roostes (joonis 15), ent puit paistab terve olevat. Peale metallosade eemaldamist peaks nii uksed kui ka lingid ja hinged puhastama ning uuesti värvima, metallosad ka roostevastase kihiga katma. Hoone kindlustatuse huvides ka ukسلukud paigaldama.

4.5. Fassaad

Hoone kõige suurem ja silmapaistvam osa on välisfassaad, mis on laotud punastest tellistest ja kaetud valgeks värvitud krohviga.

Fassaadil märkab esimesena mahakoorunud värvi. Arvatavasti on see nii karmide ilmastikumõjude kui ka ehk vale värvivaliku tagajärg (joonis 16 ja 17). Ja üks kindlasti mängib aeg oma rolli. Kui sellised kohad oleks väikesed, saaks asja parandada lappimisega, ent paistab, et sellel hoone tuleks kogu krohvipind maha võtta ja uus peale panna. Enne uut krohvimist oleks vaja sein hoolikalt puhastada ka sinna kogunenud vetikatest (joonis 19), mis on tekkinud liigsest niiskusest (sein pole jõudnud ära kuivada, niiskus tõuseb maapinnalt pidevalt ülespoole ja hoiab seina märjana). Kohad, kus krohv on pragunenud laiaulatuslikult, on vundament ilmselt vajunud ja telliskonstruktsiooni praod tekitanud (joonis 18). Selle

likvideerimiseks on esmalt vaja konstruktsioon tugevdada. Praod täidetakse ja kogu pind krohvitakse ning värvitakse niiskust läbilaskva kihiga.

Fassaade ilmestavad omapärased stukk-kaunistused (joonis 20). Nende parimaks säilitamiseks tuleks pealne kiht väga ettevaatlikult eemaldada, ent detili nurki ja servi mitte kahjustada. Kui mõne koha peal juhtub tükk küljest olema, siis tuleks see osa taastada, kasutades teiste detailide žabloone.

Hoone õuepoolses küljes võib näha joonia sambaga võlvialust, mis on hiljem tänavapoolsest küljest kinni müüritud (joonis 21 ja 22). Kunagi asus just selle koha peal villa majandussissekäik. Säilinud on ka sama võlvialuse muustriliselt laotud põrand (joonis 23), mille võiks puhastada ja pragunenud või puuduolevad plaadid asendada. Võimalusel võiks kunagise sissepääsu küllastajatele või ka hoone omanikele taas avada.

Läänefassaadil võib samuti märgata kinnimüüritud sambaid (joonis 21), selle koha peal asus kunagi rõdu. Ilmselt ruumi puudulikkusest või ka hoone kehva konstruktsiooni pärast see osa suleti. Poolikud sambad jäävad rõdukohta meenutama.

4.6. Siseviimistlus

4.6.1. Pööning

Pööningul on kaks korrust, madalamal asuv toimib justkui lao eest (joonis 24). Mõlemalt võib näha katuse tegelikku olukorda. Sarikad on puidust, ent valge värviga üle tõmmatud, mõnel sarikapostil tugevduseks teine kõrvale kinnitatud. Sodi ja prahti vedeleb kõikjal, katuseaknad on avatud. Katuse alusmaterjal paistab üldjuhul korralik täispuitlaudis olevat, ent kahjustuste järgi võib arvata, et mingi aeg on katus ka tugevasti läbi sadanud.

Esmalt peaks kõik sarikad üksikult üle vaatama ja tugevdamist vajavad välja vahetama. Samuti on vajalik pööningule ja ka madalamatele korrustele kogunenud sodi ja praht ära vedada. Eriti korstnate ümber peaks jälgima, et ei oleks ühtegi ava, kust vesi saaks sisse joosta, vajadusel sellised augud kinni katta. Katus peab olema tuulutatud, ent akende mittekatmine ei ole lahendus. Lahtistest akendest tuleb rohkesti lund ja vihma sisse ning

kahjustused, mida sulavesi tekitab, on suured. Katuse tuulutuse jaoks on ette nähtud tuulutuspilud, mitte lahtised aknad, seega peaks aknad kindlasti klaasima või ajutiselt kinni katma. Üldiselt paistavad väiksed kaarakanad terved ja korras olevat, vajavad ainult uut vävikihti (joonis 25). Põrand on nõnda suure koli alla mattunud, et selle tehnilist seisundit kindlaks teha on üsna raske. Kui põrandal leidub pehkinud laudu, tuleks need kindlasti välja vahetada.

4.6.2. Interjäär

Villa on kahekordne, kahe trepikojaga ja paljude erinevate ruumidega (joonis 26 ja 27). Hoone on jaotatud kaheks osaks, mille vahel täna läbipääs puudub. Esimene osa on lukus ja sinna kuuluvad ka väärtuslikumad detailid, hoovipoolse osa uks on avatav ja sisemuse järgi võib öelda, et nii mõnigi on seda külastanud, hoonest on kadunud kõik vähegi hinda andvad esemed. Rohkem ja vähem kannatada saanud toad on kogu hoone piires väga erinevate kohtade peal, ei ole päris kindlat korrust ega nurka, kus oleks paremini säilinud või just lagunened ruumid. Sodi ja prahti leidub igal pool.

Kogu hoone interjööri on suurt kahju teinud liigne niiskus, valed materjalid ja hooletu inimekäsi. Sõjaväe staabina kasutusel olnud ajad on jätnud omavolilisi seinte ümbertõstmisi ja juurdeehitamisi, hävitanud paljuski villa hiigelaja interjööri. Tühjana seisvas hoones on peavarju leidnud väga erinevate ja kohati kummaliste asjade omanikud ning maja on külastanud varanduse ja väärtesemete otsijad. Hooldamata hoonesse on vesi ja niiskus tunginud, lõhkudes krohvipindu ja jättes endast märke nii lagedele, seintele kui ka põrandatele.

4.6.3. Laed

Hoones on palju ruume ja väga erinevaid lagesid (joonis 28). Mitmed neist koosnevad väikestest tahvlistest, mille igal tükil ilutsevad augutatud tähekesed, erinev on tahvlite värv ja tegevus. Paljud laed on ümarservadega ja ilusate karniisidega, mõnes ruumis on laekaunistus ise punase värviga peale joonistatud. Lagedelt on nii värv kui krohv maha pudenenud, mõnes kohas võib näha krohvi nakkeks kasutatud roomatti, mõnes kohas laudist ja mõnes kohas lausa suuri auke. Leidub veel läbisadanud kohti ja selgeid märke mõne seina eemaldamisest (joonis 29).

Enne ruumide restaureerimist peaks tegema selgeks, mille jaoks hoonet kasutama hakatakse ja milliseid ruume selleks vaja on. Ideaalkorras võiks kõik juurdeehitatud seinad maha lammutada ja ruumid oma endises hiilguses taastada, aga väheste säilinud plaanide puuduses see päris võimalik ei ole. Kui ruumidele on antud funktsioon, peaks lähtuma vastavalt funktsioonist, ent taastada ja säilitada võiks siiski võimalikult palju.

Esmalt peaks üle vaatama kõik laekonstruktsioonid. Läbisadanud kohtades peaks jälgima, et ei oleks pehkinud või mädanenud laudu, vajadusel kahjustada saanud laudad asendada. Edasi tuleks paigaldada roomatid krohvi paremaks nakkeks ja seejärel krohv ning värv. Villade ajastule omased laekarniisid võiks samuti parandada ja säilitada ning värvida ajastule iseloomulikes toonides (joonis 30).

4.6.4. Seinad ja detailid

Nõukogude ajal on seinu omavoliliselt juurde ehitatud ja uksi kinni müüritud ning kohati on mitmest erinevast konstruktsioonist seinad kõrvuti. Huvitavad on ruumide liigendused, seinte orvades asuvad väikesed aknad või kahe seina vaheline teenindusaken (joonis 31). Hoonest võib leida ühe arvatavasti säilinud peaukse ning väga erinevaid siseuksi (joonis 34). Üsna hästi on säilinud ka erinevad kahhelahjud, mõned mustriplaatidega (joonis 32 ja 33). Allesjäänud detailidest võiks veel mainida trepikäsipuud või siis üksikuid elemente sellest (joonis 35). Seinte olukord on üsna sarnane lagede omale, värv on maha koorunud, paljudes kohtades ka krohv ja välja tungivad roomatid või telliskivisein. Mõnes ruumis on ka hallituse märke, peamiselt seal, kus aknad veel terved.

Nõnda kui laed, tuleks ka seinakonstruktsioonid üle vaadata. Ülikehvas ja ümberkukkuvast seisus olevad peaks tugevdama või vajadusel ka lammutama, teistelt lahtioleva krohvi eemaldama, vajadusel uued roomatid paigaldama ja värske krohvikihi peale panema. Kõige viimasena ajastule vastavate värvitoonide ja värvidega üle värvima. Kahhelahjud võiks üle vaadata ja vajadusel parandada või katkised plaadid asendada. Samuti võiks kontrollida ahjude töökorrasolemist, sest hoone mittekütmine on kindlasti oma jälje jätnud ja ahjud vajavad puhastamist. Trepikäsipuu saab samuti säilinud detailide järgi üles ehitada ja paika asetada.

4.6.5. Põrandad

Ruumidel leidub väga erinevaid põrandaid, osad plaaditest laotud, teised puidust valmistatud (joonis 36 ja 37). Põhiliselt paistavad need korras olevat, aga mõnes kohas on vesi oma jälje jätnud ja mõnes kohas leidub neid mitme erineva kattega kõrvuti.

Samamoodi tuleks põrandate konstruktsioon üle vaadata ning pehkinud ja mädanenud laud välja vahetada. Plaaditud põrandatel peaks purunenud või puuduolevad plaadid vastavalt muustrile asendama.

4.6.6. Kelder

Hoone all on ka osaliselt väljaehitatud võlvlaega kelder sissepääsuga hoovipoolsest uksest (joonis 38). Kelder on madal, muldpinnasega ja kolme aknaga ruum, mille seinad on valgeks krohvitud. Ruumi keskel on üks suur veega täidetud auk ja ümberringi vedeleb palju prahti. Võib ainult oletada siinsete küllastajate kavatsusi ja tegemisi, näiteks arvata, et keegi on mõne väärtuslikuma leiu lootuses veidi kaevetöid teostanud. Seinad on üsna halvas olukorras, mullapinnaga kokkupuutes on seina alumine äär täielikult krohvist lahti ja vesi tunginud konstruktsiooni sisse, värv on koorunud ja seintel võib näha niiskuselaike. Aknad on katmata ja nii veel kui lumel on otsetee keldrisse. Laevõlvide metallkonstruktsioon on värvi maha ajanud ja roostetama hakanud.

Esmalt peaks kindlustama seinad ja korrastama põranda ning kindlasti katma ka aknad, tuleks piirata vee sissepääs keldrisse. Lae metallkonstruktsioonid peaks samuti üle vaatama ja vajadusel kindlustama, rooste eemaldada ja talad katta roostevastase kihiga. Seintel lahtitunud krohv eemaldada ja seejärel uuesti krohvida ning kogu ruum värvida.

4.7. Vundament

Hoone vundament on laotud punastest tellistest ja kaetud krohvikihiga. Eelnevast võib järeldada, et vundament on hoonel tõesti vajunud, tekitanud pragusid ja lahutanud laudu. Jällegi on suurt kahju teinud niiskus. Esinurgas on vihmaveetoru liiga lühike ja vesi on nirisenud mööda seina vundamendini välja. See on krohvi lahti löönud ja kuna kivid on

pidevalt niiskes keskkonnas vahepeal kuivamata, hakkab kohe ka vetikas vohama. Hoone õuepool on vundament mõneti lausa lagunenu ja kivid pudenenud (joonis 39).

Vundamendi parandamiseks tuleks esmalt kõik vihmaveed hoonest eemale juhtida, maapind teha väikse kaldega maja poolt. Seejärel lahtised kivid eelmaldada ning uued asemele panna. Kohtades, kus vundament on vajunud (see tuleb esmalt kindlaks teha), peab hoolitsema selle eest, et vajumine ei jätkuks sama aktiivselt, vaid hoone suhtes tasakaalustatult (vajadusel vundamenti tugevdama). Pind tuleks vetikatest puhastada ning kõige viimaks kindlustatud ja korralikult laotud soklile krohvikihit peale panna.

5. Kokkuvõte

1909. aastal ehitati praost Westrén-Dolli Moskvast tegutsenud pojale villalaadne elamu. Nõukogude ajal asus hoonesse tegutsema sõjavägi ja hiljem Kaitseliit. Selle aja jooksul on välisfassaadis tehtud mõningaid muudatusi: kunagi ilutses läänefassaadil sammastele toetuv rõdu ja oli olemas võlvialune sissekäik. Täna neid asju enam ei näe. Endist rõdu jäävad meenutama poolikud sambad maja seinal ja võlvialust kinnimüüritud sein ja sammast.

Päris raske on öelda, mida muudatustest arvata. Kuigi mulle meeldiks selline villa, mis vanalt fotolt vastu vaatab, olen täielikult päri ka veidi muudetud variandiga. See ei riku silma ja mõjub ikkagi suursuguselt. Funktsiooni koha pealt on mõneti kahju, et hiigelajal uhkes villas asus tegutsema sõjaväeline organ. Ühelt poolt ei saanud siseinterjäär eriti säiluda, ent teisalt poolt, maja hoiti korras, ei lastud laguneda. Minu arvates sobiks hoone hästi nii Kultuurikolledžile lisaõppehoonena kui ka Viljandi Kunstide majana⁹, see oleks huvitav atmosfäär neile endile ja ka linnarahvale. Loodetavasti leitakse peagi lahendus ja hoone restuureeritakse, sest linnapildis muudaks see Viljandi kesklinna ainult ilusamaks.

Villa Doll oli põnev uurimis- ja vaatlusobjekt restaureerimise seisukohalt. Lähemalt uurides märkab rohkem kui esmapilgul silma hakkab ja hoone tegelik tehniline seisund saab reaalsema pildi. Restaureerimine, kasvõi ainult paberil on põnev tegevus ja hea kogemus. Oskus mõista hoone olemust ja hingamisrütmi on väärt asi, mis vajalik igapähele.

⁹ Mäss, A. (2007). Me oleme galeristid, mitte kinnisvaraarnedajad. *Sakala*, 28.07. [16.03.2009]. <http://www.sakala.ajaleht.ee/280707/esileht/artiklid/5027797.php>

6. Kasutatud kirjandus

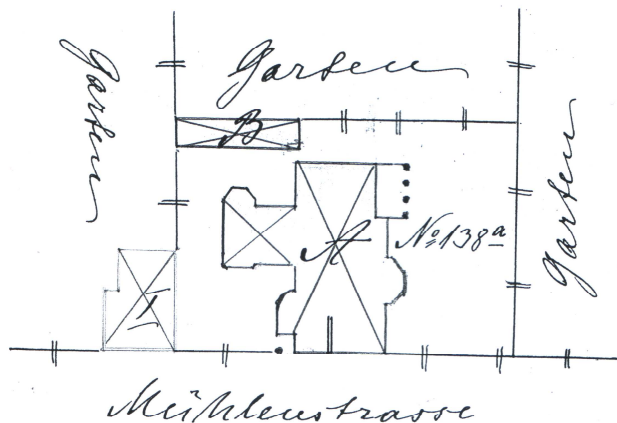
1. Eesti Ajalooarhiiv, f. M-909, n.1, n.12668, l. 8-15
2. Viljandi Muuseumi arhiiv. [11.01.2007].
3. Allik, L. (2002). *Viljandi Muuseumi aastaraamat 2002*. [11.01.2007].
<http://www.muuseum.viljandimaa.ee/?op=body&id=138>
4. Kiiler, G. (2008). Villa Doll on endiselt müügis. *Sakala*, 18.04. [16.03.2009].
<http://www.sakala.ajaleht.ee/180408/esileht/artiklid/5033170.php>
5. Luik, M. (2008). Kaitseliit villale ostjat ei leidnud. *Sakala*, 22.12. [16.03.2009].
<http://www.sakala.ajaleht.ee/?id=61388>
6. Mäss, A. (2007). Me oleme galeristid, mitte kinnisvaraarendajad. *Sakala*, 28.07. [16.03.2009]. <http://www.sakala.ajaleht.ee/280707/esileht/artiklid/5027797.php>
7. Villa Doll. [11.01.2007]. <http://www.viljandi.ee/index.php?id=1406>
8. Kultuurimälestiste riiklik register. [11.01.2007].
http://register.muinas.ee/pdetail01.asp?halu=14&sele=225&lb=3&nimi=checkbox&text7=jakobsoni+8&radiob2=0&butt=Edasi&mo_id=14733&url=haldoman.asp
9. Viljandi Linna Atlas. [16.03.2009].
http://www.tarkvarastuudio.ee/vil_atlas/?menu_id=otsi&objekt=AAAEIT

Complex №.....

PLAN № 410

MOSKOWISCHE FEUER-ASSECURANZ-COMPAGNIE.

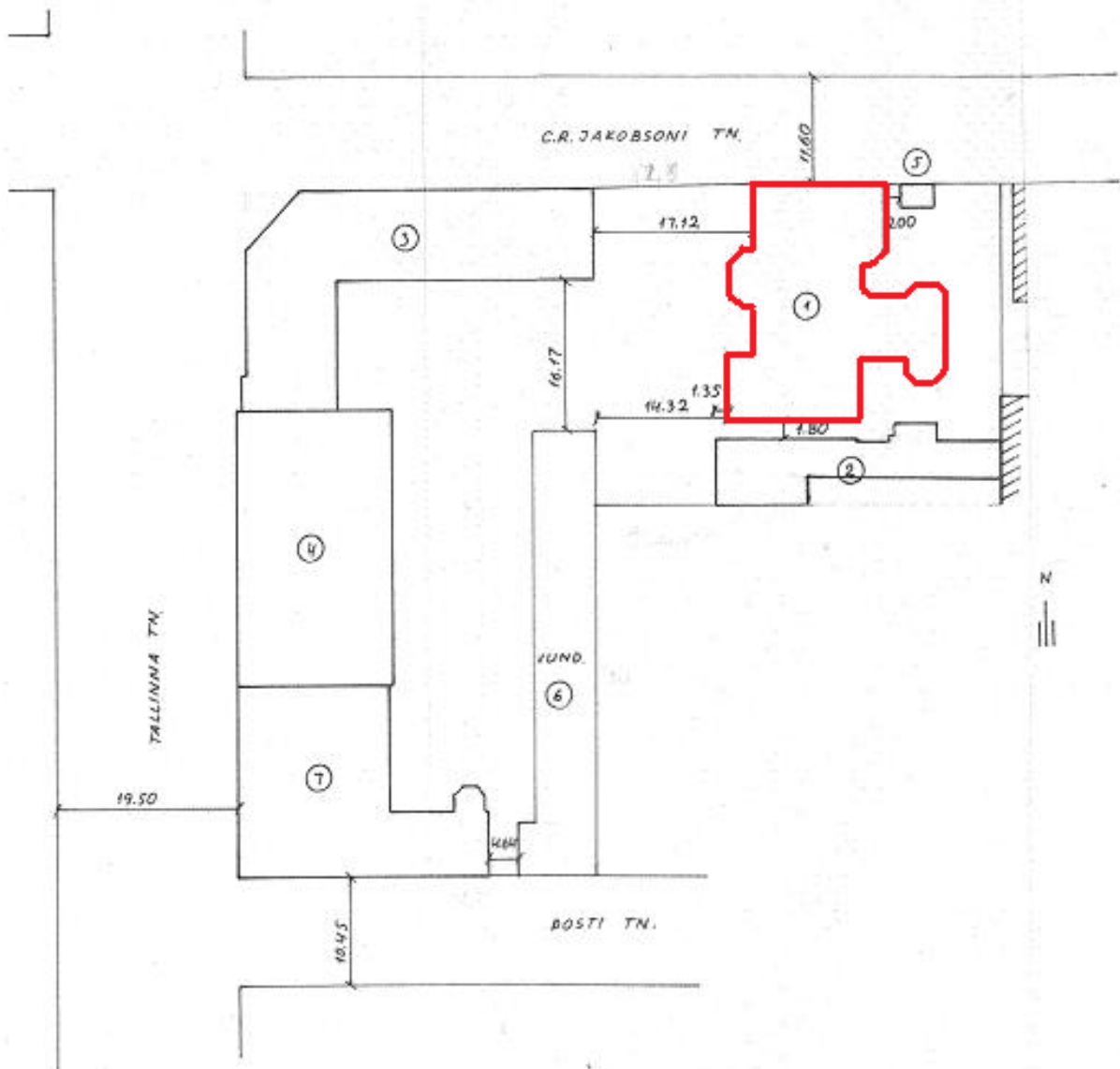
Plan, Beschreibung und Taxation der Gebäude des Herrn
M. Westheim-Doll
 belegen in *Feldia* im Stadttheil, Quartal №.....
Mühlentrasse № 138^a
 aufgestellt den *19. August 1909*



Dolli villa tuletõrjeplaan aastast 1909



Joonis 1. Asendiplaan



Joonis 2. Krundi plaan



Joonis 3. Villa Doll Viljandis, Jakobsoni tn. 8 (foto: Viljandi Aastaraamat 2002)



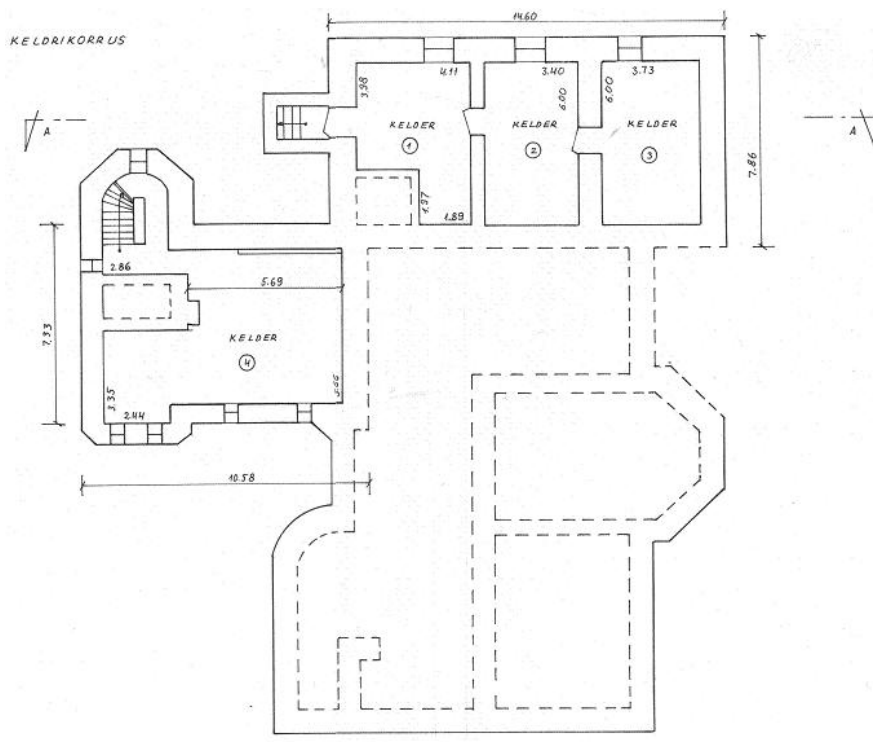
Joonis 4. Läänefassaad (foto: Viljandi Linna Atlas)



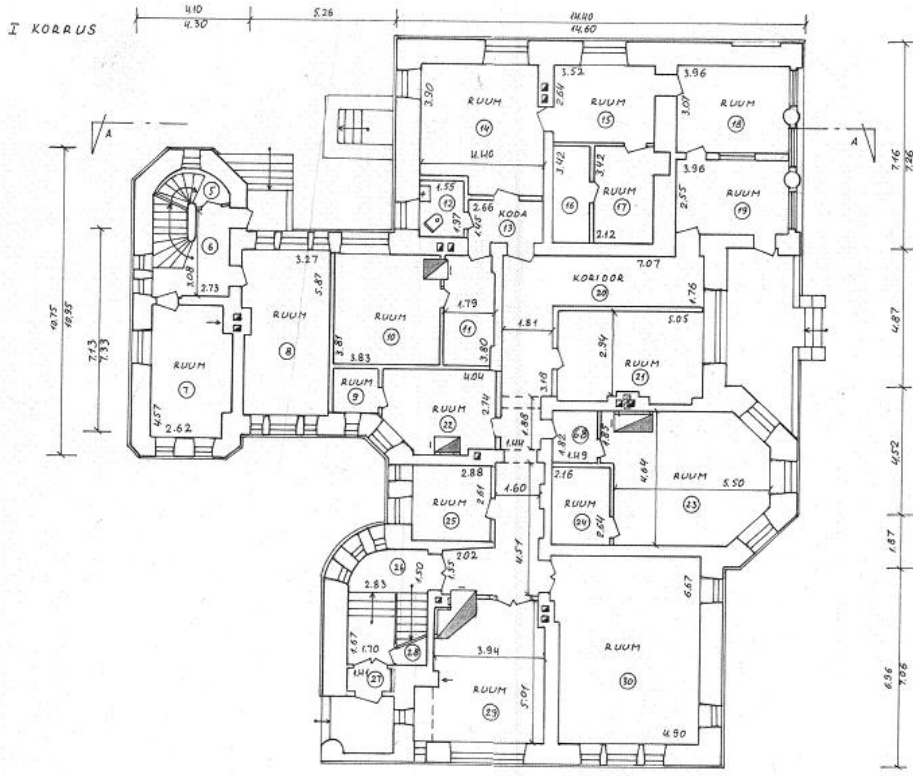
Joonis 5. Õuepoolne fassaad (foto: Viljandi Linna Atlas)



Joonis 6. Vaated



Keldrikorruse plaan



Esimese korruse plaan

Joonis 7a. Plaanid



Joonis 8. Sammaldunud katus



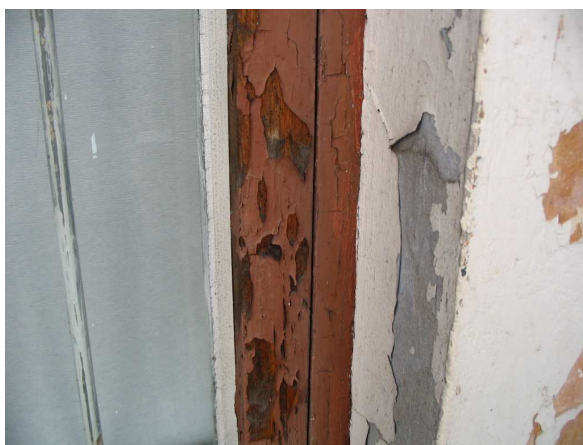
Joonis 9. Lahtivajunud lauad



Joonis 10. Lagunenud korsten



Joonis 11. Lahti tulnud ja poolde seina ulatuvad vihmaveetorud



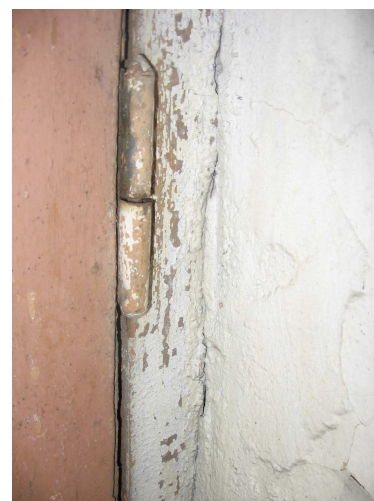
Joonis 12. Koorunud värv aknaraamil



Joonis 13. Vesi on jooksnud aknapleki vahele



Joonis 14. Akna detailid



Joonis 15. Uksehing



Joonis 16. Mahakoorunud ja pragunev fassaadivärv ning auk seinas



Joonis 17. Külmakahjustused ja pragunemine



Joonis 18. Praod alusstruktuuris



Joonis 19. Pudenenud krohv ja vetikate levik



Joonis 20. Stukk-kaunistused



Joonis 21. Kinnimüüritud võlvialuse sammad ja kunagise rõdu kinnimüüritud sambad



Joonis 22. Kinnimüüritud võlvkäik tänavalt ja hoovist

Joonis 23. Säilinud põrandaga trepimade



Joonis 24. Pööning



Joonis 25. Ümaraknad trepikojas ja kaaraknad pööningul



Joonis 26. Interjööriivaateid



Joonis 27. Interjööriivaateid



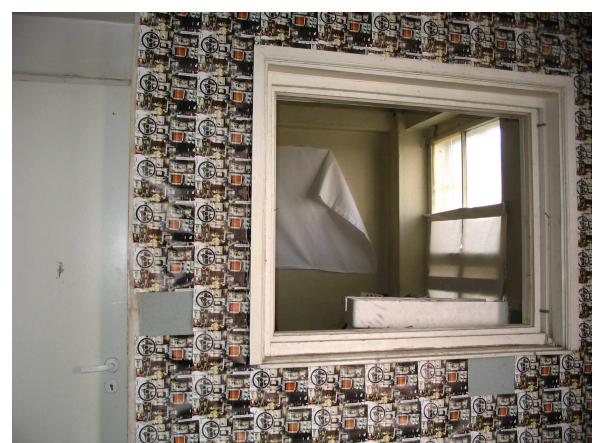
Joonis 28. Erinevad laed



Joonis 29. Läbisadanud koht ja eemaldatud vaheseina koht



Joonis 30. Laekarniisid



Joonis 31. Väike välisaken ja sisemine aken



Joonis 32. Musrtiga kachelahjud



Joonis 33. Säilinud kachelahjud



Joonis 34. Säilinud ja lisatud ukсед



Joonis 35. Trepikoda ja mõned säilinud detailid



Joonis 36. Erinevad põrandad



Joonis 37. Erinevad põrandad



Joonis 38. Kelder



Joonis 39. Hoone vundament