

EESTI KUNSTIAKADEEMIA
Kunstikultuuri teaduskond
Muinsuskaitse ja restaureerimise osakond

Terje Kivist

KORTERMAJA WISMARI 12

Wismari 12, Tallinn, Harjumaa
Arhitektuurimälestis, reg nr.8142

2008/2009. õ-a. Arhitektuuri konserveerimise ja restaureerimise täiendkoolituskursuse
lõputöö

Tallinn 2009

SISUKORD	lk 2
1. SISSEJUHATUS	lk 3
2. AJALOOLINE TAUST	lk 3
3. OLEMASOLEV OLUKORD JA HINNANG TEHNILISELE SEISUKORRALE	lk 7
4. VÄÄRTUSLIKUD DETAILID JA TARINDID	lk 11
5. HINNANG JA ETTEPANEKUD RENOVEERIMISEKS	lk 12
6. KASUTATUD ALLIKAD	lk 15
7. LISADE LOETELU	lk 16

1. SISSEJUHATUS

Antud töö objektiks on Tallinnas Wismari tn. 12 asuv insener A.Uessoni poolt 1911 a. projekteeritud 6-e korteriga puidust elumaja. Hoone on riikliku kaitse all olev arhitektuurimälestis, reg. nr. 8843 kultuuriministri määrusega nr. 55, 18. aug. 1997.

Analüüs käsitleb kortermaja ajaloolist tausta, selle hetke tehnilist seisukorda ja soovitusi hoone fassaadide, pööningu, keldrikorruse ja koridoride renoveerimise osas.

Wismari 12 hoone omab olulist väärtust nii miljöö, kui arhitektuuriajaloo seisukohalt, kuna on üks Tallinna varasema puujuugendi näidetest.

L- kujulise põhiplaaniga hoone Wismari 12 moodustab arhitektuurse terviku koos selle peegeldusena naaberkrundil paikneva hoonega Wismari 10, moodustades koos sümmeetrilise U- kujulise põhiplaaniga ehitise, mille teljeks jääb tulemüür.

Kuna mõlemad hooned on tänaseni õnneks üsna hästi säilinud, siis antud töö eesmärgiks olekski tõsta esile ja analüüsida seal peituvat väärtuslikku ning pakkuda lahendusi Wismari 12 hoone edaspidiseks pikaajaliseks säilimiseks.

2. AJALOOLINE TAUST

Wismari 12 hoone projekteerimine ja ehitus jäävad Tallinna linna arengus hoogsale ehitusega perioodi 20. sajandi alguses.

19. ja 20 sajandi vahetusel kuulus Eestimaa ja Liivimaa kubermangu vahel jaotunud Eesti ala Tsaari – Venemaa arenumate piirkondade hulka. Tänu kapitalismi hoogsale arengule rajati arvukalt uusi tehaseid ja kasvasid linnad. Eriti kiire oli Tallinna areng vahetult enne I maailmasõda, kui sõjatööstuse arenedes rajati mitu suurt sõjatehast ja ehitati Peeter Suure merkindlust. Seoses sellega kasvas ka Tallinna linna elanikkond, tänu millele intensiivistus ka ehitustegevus. Arenesid nii tööstusehitus, ühiskondlike hoonete püstitamine, eriti aga elamuehitus.

Elamuehitus hoogustus Tallinnas alates 1890. aastatest ja püsis kõrgeisus kuni I maailmasõja puhkemiseni. Neil aastatel tihenes asustus ka V linnaosas asuvas Kassisabas asuval Wismari tänaval. Kerkis palju ühe- kahekorruselisi puumaju.

Ehkki arhitekti elukutse teadvustus kõikjal laiemalt alles sajandivahetusel, oli 20. sajandi algul Eestis kohalik arhitektkond veel suhteliselt väljakujunemata. Ilmselt polnud piisavalt ehitusülesandeid, mis meelitanuks kohta, kus arhitekte endid ette ei valmistata. Siin domineerisid Riia Polütehnilises Instituudis õppinud baltisakslased ja juhuslikud venelastest insenerid ning tehnikud, tegevust alustasid esimesed eestlastest insenerid, kes justkui tegid eeltööd Eesti oma arhitektuuri sünniks. Nende meeste kapitaliks oli Riist või Peterburist saadud haridus ja maju ei projekteerinud nad mitte enese loominguliseks realiseerimiseks vaid elus edasi jõudmiseks. Kui sajandi teisel kümnendil hakkavad ilmuma eestlaste omad arhitektid, on nemad majaomanikena juba jõukad mehed, kes võivad siirduda administratiivtööle. Nende hulgas samuti 1910 Riia Polütehnilise Instituudi insenerina lõpetanud Anton Uesson (1879-1941).*

1909-12 töötas ta Tallinnas V. Lenderi ehitus- ja tehnikakontoris ja alates 1912 kavandas iseseisvalt päris korralikke suuremate korteritega kahekorruselisi puust juugendüürimaju ning tegutses ka ehitusettevõtjana. Sellesse aega jääb ka Wismari 12 ehitus.

1913-17 oli ta Tallinna linnanõunik, 1919-34 linnapea ja 1934-40 abilinnapea, 1935-st aastast Insenerikoja esimees.

A. Uessoni projekti järgi ehitati Tallinnas enne I maailmasõda üle 300 hoone, enamik kahekorruselised puumajad. Nende seas on nii töölisbarakke kui ka plastilise liigendusega, rikkalikult kaunistatud juugendlikke esinduselamuid nt. L. Koidula tn 9 (ehit.1912), 10 ja 10a (ehit. 1915), Kaupmehe tn. 8 (ehit.1912).

Wismari 10 ja 12 jäävad ilmselt oma asukoha tõttu linnasüdamest natuke kõrvale jäävatena viimastega võrreldes oma vormikeelelt pisut lihtsamaks.

*Siit on näha, et kontrast – jõukad sakslased vanalinna kivimajades ja vaesed eestlased äärelinna puitagulites- polnud absoluutne. Asudes küll paremate puumajadena kesklinnale lähemal, osutavad need selgesti, et mitte kõik kahekorruselised puumajad pole odavad tööliselamud. Majandusmehhanismid soodustasid ka puumajadesse kodanlike nelja-, viietoaliste korterite rajamist.**

* Mart Kalm. Eesti 20. sajandi arhitektuur. Tallinn, 2001

Varaseimate leitud andmete, TLPA arhiivis Wismari 12 toimikus olevate jooniste järgi, on näha, et 1889 a. asus praeguse maja asemel - Reveli linna V-s linnajaos Sirotskaja ulitsa krundil No. 188 ühekorruseline viilkatusega puitmaja, millele viimase omanik hr. T. Pihlakas soovis teha juurdeehitust ning rajada puukuure. Varaseim tõend kanalisatsiooni rajamise kohta antud majale pärineb 1892 a.-st, 1898 a-st on aga säilinud projekt linna kanalisatsiooniga ühinemise kohta.

16. septembril 1911 a. ostab antud krundi (mille piirid on selleks ajaks veidi muutunud) - No. 6a Reveli V-s linnajaos Võshgorodsko- Sirotskoi uulitsal Marie Pinkobskaja. Tema tellib A. Uessonilt ka projekti kahe kahekorruselise puidust hoone kohta sellel krundil (vt. joonis 2.6.). Ilmselt alustati ka ehitustegevusega juba lähiajal, mida tõestab arhitekti poolt välja antud tunnistus 15. novembrist 1911, mille kohaselt ta kohustub teostama kahele antud krundil paiknevale hoonele ehituslikku järeelvalvet (vt. joonis 2.7).

Hoone A (praegune Wismari 12) paikneb tänava ääres, lihtsama arhitektuurse fassaadide lahendusega hoone B (praegune Wismari 12A), jääb hoovi sügavusse (vt. joonis 2.1).

Järgmine omanik Vladimir Geftler omandab antud kinnistu 22. jaanuaril 1913.

23. veebruaril 1920 saab kinnistu omanikuks Herta Florell. 9.augustil 1934 sõlmitakse

Eesti Vabariigi ja Herta Florelli vahel täiendav kruntrendileping, mille kohaselt tunnistatakse H. Florell antud maatüki - siis juba Toom Vaestekooli tän. nr.6 kinnistu nr. 539 all oleva 897,76 m² suuruse riigi obrokimaatüki seaduslikuks kasutajaks (dominus utilis) omandiõiguse põhjal ja hakkab selle kohaselt antud maatüki kasutamise õiguse eest Eesti Vabariigile maksma igaaastast kruntrenti 29 krooni ja 62 senti aastas.

Tallinna Linnaarhiivis säilinud ehitustööde kohta esitatud arvete järgi võib näha, et hoones olevaid koridore ja kortereid remonditi üsna põhjalikult 1940a. suvel. Arved tehtud tööde kohta on adresseeritud hr. Karl Florellile, kes oli alates 1933 a-st kinnisvara omaniku volinikuks.

Aga juba 29. oktoobril 1940 a. antakse Karl Florellile teada, et ENSV Rahvakomissaride Nõukogu otsuse 11.septembrist 1940 a. alusel teatab Tallinna Elamute Talitus, et Tallinnas Wismari tänaval nr. 12 asuv maja on võetud järelevalve alla.

Kuni 1940 a. natsionaliseerimiseni oli majas 8 korterit: 6 täiskorrustel ja 2 keldris. Keldris olid ka puukuurid ja pesuköök. 30. novembril 1940 oli aga majas juba 14 korterit.

Praegusel hetkel on majas 6 korterit - kõik korterid paiknevad täiskorrustel, soklikorrusel on

korteriomanike keldriruumid.

3. OLEMASOLEV OLUKORD JA HINNANG TEHNILISELE SEISUKORRALE

Wismari tn. 12 hoone on kõrge soklikorrusega kahekorruseline puidust korterelamu. L-kujulise põhiplaaniga maja, mille üks külg jääb krundi piirile, moodustab ta koos naaberkrundil ja samuti otsapidi krundi piiril paikneva hoonega Wismari tn. 10 sümmeetrilise U-kujulise plaaniga ehitise, mille keskteljele jääb tulemüür (vt. joonis 3.1). Hoonete hoovisügavusse suunduvate külgtiibade vahele moodustub siseõu (vt. joonis 3.5). Hooned on ehitatud peegelpildis sama projekti järgi.

Selline plaanilahendus oli tingitud ilmselt sajandi algul kehtima hakanud tuleohutuse nõuetest ja huvist krunt maksimaalselt täis ehitada. Seadusega olid puitehitiste piirkondades rangelt kindlaks määratud hoonete vahekaugused. Puithoone pidi paiknema naaberkrundist vähemalt kahe sülla kaugusel. Juba hoonestatud aladel ning erandina (mida ohtrasti kasutati), võis ehitada ka vahetult naaberkrundi piirile, ilma nõutava vahekauguseta, kuid hoonete vahele tuli tingimata püstitada kivist tulemüür. Vastavalt kehtima hakanud tuleohutuse nõuetele on ka antud hoonetes 2 trepikoda.

Mõlemad elamud on omaette sümmeetriliste fassaadidega. Kummagi hoone fassaadi liigendab etteastuv keskosa, mida kroonib kolmetahuline sujuvavormiline ärkel. Sümmeetrilist ülesehitust peaksid rõhutama veelgi keskne sissepääs ja sellel asuv kitsas vertikaalsuunaline värviliste klaasidega koridori vitraazaken, kuid ehitusmeistril on need fassaadi telje suhtes pisut vasakule nihkunud. Ehitise arhitektuursete elementide juures on vastavalt ajastule näha veel juugendile iseloomulikke jooni 2. korruse korteriakende framuugi jaotuste (vt. joonis 3.3) ja peaukse kujunduse juures (vt. joonis 3.11).

Fassaade läbivad horisontaalvööndid annavad hoonele teatud liigendatuse. Hoonet võib pidada Tallinna lihtsama puujuugendi iseloomulikuks näiteks, kus on veel märgata historitsismi mõju.

Maja on selles suhtes hästi säilinud, et nii ehitusaegne väline fassaadide lahendus, kui ka sisemine plaanijaotus on jäänud samaks. Vahepealne natsionaliseerimisaegne plaanijaotus, kus majas oli 14 korterit on likvideeritud. See on väga positiivne nähe, mida tuleks hinnata ja

hoida.

Hoone tehniline seisukord tundub olema välisel vaatlusel hea. Sellele vaatamata vajab see lähemal ajal renoveerimist, seda just katuse ja fassaadide osas edasiste niiskuskahjustuste tõkestamiseks.

Hoone osade täpsemad kirjeldused ja kahjustused on ära toodud alljärgnevas tabelis.

4. VÄÄRTUSLIKUD DETAILID JA TARINDID

Hoone Wismari 12 suurimaks väärtuseks on selle säilimine tervikuna suhteliselt heas ja ehitusaegses korras. Ümberehitusi ja muudatusi on tehtud vähe :

1. Suhteliselt hästi on säilinud hoone fassaadid (vt joonised 3.3 - 3.8) koos neid ilmestavate dekoorielementidega:

- vana erinevate profiilidega laudis
- puitvahekarniisid (vt joonised 3.17, 3.18, 3.21, 3.22)
- profileeritud sarikaotsad (vt joonised 3.14, 3.15)
- klombitud paekivist sokkel (vt joonis 3.3)

Eraldi vaadeldavad detailid fassaadidel:

2. Peasissepääsu tiibuks (vt joonis 3.11)
3. Hoovipoolse sissepääsu uks, piirdelauad (vt joonis 3.19)
4. Säilinud ehitusaegsed aknad: neist 13 põhikorrustel (vt joonised 3.9, 3.13), 13 soklikorrusel (vt joonised 3.10, 3.23, 3.24 - 3.26) ja 2 pööningukorruse (vt joonised 3.12, 3.14)
5. Trepikoja vitraasaken fassaadil (vt joonis 3.3)
6. Pesuköögi uks, selle sepishinged ja karpluku detail (vt joonised 3.20, 3.27)

Hoone interjööriis tuleb väärtuslike detailide ja tarindite hulka arvata:

7. Peatrepp koos selle piiretega (vt joonised 3.30 - 3.35, 3.49, 3.51, 3.53)
8. Tagatrepp koos selle piiretega (vt joonised 3.37, 3.43, 3.44-3.46, 3.47, 3.48)
9. Pööningutrepp koos pööningule viiva ukse ja kojakapiga, millel on säilinud originaalhinged (vt joonised 3.38 - 3.40)
10. Tiibuks I korrusel, ruumide 20 ja 1-9 vahel (vt joonis 3.41)
11. Puittahveluksed, mis paiknevad ruumide 3-8, 3-3, 1-1 ja koridori vahel I korrusel ja ruumide 5-7, 5-2 ja koridori vahel II korrusel (vt joonis 3.42). Ruumi 1-1 ukseks on

- osaliselt säilinud ka originaalne uksealus (vt joonis 3.52).
12. Vitraashakna hinged (vt joonis 3.50).
 13. Akende profileeritud piirdelauad kogu hoones (vt joonis 3.50).
 14. Uste profileeritud piirdelauad kogu hoones (vt joonised 3.41 - 3.42)
 15. Säilinud ehitusaegsed ukse soklikorruse ruumide 1 ja 2, 2 ja 4, 2 ja 18, 2 ja 5, 9 ja 13 ning 7 ja 8 vahel (vt joonised 3.58, 3.60)
 16. Krohvitud peegelõlvlaed koridorides ja soklikorruusel (vt joonised 3.28, 3.29, 3.36, 3.39)
 17. Laudpõrandad kogu hoones (vt joonis 3.51)
 18. Kivipõrand peasissepääsu juures (vt joonis 3.33, 3.49)

5. HINNANG JA ETTEPANEKUD RENOVEERIMISEKS

5.1 Ettepanek hoone säilitamise ja funktsiooni kohta:

Wismari 12 hoone, mille lahutamatuks osaks on Wismari 10 hoone on nii miljööliselt, arhitektuuriajalooliselt kui kultuurilooliselt väärtuslik ehitis ning väärib sellest tulenevalt kahtlemata säilitamist ja asjatundlikku konserveerimist – restaureerimist.

Hoonele peaks jääma elamu funktsioon, säilima peaks praegune korterite arv ja plaaniline jaotus.

5.2 Soovitused projektlahendusele:

5.2.1 Hoone maht

1. Säilitada hoone maht, sh katuse kuju.
2. Hoone osade lammutamine ei ole lubatud.
3. Juurde – ja pealeehitisi mitte teha.
4. Hoone katusekonstruktsioonid säilitada, välja tuleks vahetada pehkinud detailid.

5.2.2 Fassaadilahendus

1. Fassaadiliigendused ja kõik fassaadielemendid säilitada, pehkinud detailid asendada nende koopiatega.
2. Säilitada originaallaudis fassaadil, pehkinud laudise osad asendada nende koopiatega.
3. Teha sokliosas vajalikud krohviparandused ja taastada fassaadil paikneva vasakult teise soklikorruse akna paesillus.
4. Restaureerida kõik loetletud vanad aknad, kuna nad on kõik üsna heas korras.
5. Soklikorruse akendelt eemaldada turvakaalutlustel sinna löödud laudad ja katta. need väljastpoolt hoone arhitektuuriga sobiva metallvõrega.
6. Restaureerida keldrisse viiv endise pesuköögi uks.
7. Restaureerida keldris asuva tuulekoja sisemine uks. Kuigi praegusel hetkel puudub ukse funktsioon, kannab see endas ajaloolist väärtust ruumiplaneeringu kujunemise seisukohalt.
8. Ehitada välja varikatused nii peasissepääsu kui hoovipoolse sissepääsu kohale, järgides hoone ehitusaegset projekti ja Wismari 10 varikatuste eeskujusid.
9. Restaureerida hoovipoolne paekivitrepp, betoonosa asendada paekiviga.
10. Peasissepääsu betoontrepiastmed asendada paekivist astmetega.
11. Fassaadid värvida õlivärviga. Olemas R. Projekti poolt 2004 a. koostatud ja Tallinna Kultuuriväärtuste Amets kooskõlastatud värvipass.

5.2.3 Plaanilahendus

Kuigi antud töö puudutab vaid hoone välislahendust ja üldkasutatavaid ruume, ning korterite osa ei käsitle, oleks üldiseks eesmärgiks ikkagi ehitusjärgse plaanilahenduse säilitamine kogu hoones. See on ka siiani õnnestunud, kui vaadata OÜ Harrival poolt 2004 a. koostatud korruste plaane, ka korterite plaanijaotuse osas .

5.2.4 Konstruktiivne lahendus

1. Teha kindlaks katusekatte seisukord, vajadusel vahetada see välja

2. Kiiremas korras tõkestada vee läbijooks korstende katuseläbi viikude juures
3. Teha vajalikud uuringud vahelagede ja kandetarindite olukorra täpsemaks selgitamiseks, kuna nagu eelpoolmainitud, on märgata mõnel pool vajumisi põranda kalde muutuse ja seinte keskest välja vajumise näol.

5.2.5 Siseviimistlus ja detailid

1. Säilitada, restaureerida ja eksponeerida peatükis 4 punktides 7-18 toodud väärtuslikud tarindid ja detailid
2. Paigutada vanadele tahvelustele uued stiililt sobivad käepidemed ja lukusildid.
3. Säilitada kõik seniseks eemaldatud siseuksed, mis on hetkel tallel keldris.
Võimalusel need restaureerida ja võtta uuesti kasutusele.

5.2.6 Krundi heakord

1. Krundile tuleks koostada terviklik heakorra ja haljastuse planeering, ning tellida piirded eriprojekti alusel.
2. Vihmavesi tuleks juhtida kalletega majast eemale, koostada vertikaalplaneering.

5.2.6 Vajalikud uuringud

1. Tuvastada nii välis- kui sisekandeseinte ja vahelagede seisukord
2. Teha uuringud katusekonstruktsioonide seisukorra tuvastamiseks
3. Viimistlusuuringud interjööris: valikuliselt ustel, koridori seintel

6. KASUTATUD ALLIKAD

1. Tallinna Linnaarhiiv TLA, Wismari 12 kaust
2. Tallinna Linnaplaneerimisameti Arhiiv TLPAA, Wismari 12 kaust
3. Eesti arhitektuur 1. Tallinn. Üldtoimetaja V. Raam. Tallinn, 1993
4. Eesti kunsti ja arhitektuuri biograafiline leksikon. Tallinn, 1996
5. Kümme. Eesti Arhitektuurimuuseumi aastaraamat. Tallinn, 2000
6. Mart Kalm. Eesti 20. sajandi arhitektuur. Tallinn, 2001
7. Dmitri Bruns. Tallinn. Linnaehituslik kujunemine. 1993

7. LISADE LOETELU

Lk. 19

Joonis 1.1 Asendiplaan

Lk. 20

Joonis 1.2 Krundiplaan

Lk. 21

Joonis 1.3 Soklikorruse plaan

Lk. 22

Joonis 1.3 I korruse plaan

Lk. 23

Joonis 1.3 II korruse plaan

Lk. 24

Joonis 1.3 Hoone lõige

Lk. 25

Joonis 2.1 Krundi plaan. Mahapildistus 1911 a. Projektist

Joonis 2.2 Fassaad. Mahapildistus 1911 a. Projektist

Lk. 26

Joonis 2.3 Soklikorruse plaan. Mahapildistus 1911 a. Projektist

Joonis 2.4 I, II korruse plaan. Mahapildistus 1911 a. Projektist

Lk. 27

Joonis 2.5 Hoone lõige. Mahapildistus 1911 a. Projektist

Joonis 2.6 Ins. A. Uessoni allkiri projektil. Mahapildistus 1911 a. Projektist

Lk. 28

Joonis 2.7 Ins. A. Uessoni poolt kirjutatud töövõtu tõend. Mahapildistus 1911 a. Projektist

Lk. 29

Joonis 3.1 Wismari tänava vaade, majad 12 ja 10

Joonis 3.2 Wismari tänava vaade, maja12

Lk. 30

Joonis 3.3 Fassaad (vaade lõunast)

Joonis 3.4 Külgfassaad (vaade läänest)

Lk. 31

Joonis 3.5 Vaade loodest

Joonis 3.6 Vaade põhjast

Lk. 32

Joonis 3.7 Vaade läänest

Joonis 3.8 Vaade põhjast

Lk. 33

Joonis 3.9 Aknad fassaadil

Joonis 3.10 Soklikorruse aken fassaadil

Joonis 3.11 Peauks

Lk. 34

Joonis 3.12 Külgfassaadi ärklivaade (vaade läänest)

Joonis 3.13 Aknad külgfassaadis

Lk. 35

Joonis 3.14 Otsaviilu vaade (vaade põhjast)

Joonis 3.15 Räästas

Joonis 3.16 Lipuvarda hoidja fassaadil

Lk. 36

Joonis 3.17 Fassaadi puitvahekarniisid ülaosas

Joonis 3.18 Fassaadi puitvahekarniisid alaosas

Joonis 3.19 Hoovipoolne sissepääs

Joonis 3.20 Hoovipoolne pääs keldrisse (endisesse pesukööki)

Lk. 37

Joonis 3.21 Akna karniis

Joonis 3.22 Aknaalune puitvahekarniis

Joonis 3.23 Soklikorruse (endise pesuköögi) aken hoovis

Lk. 38

Joonis 3.24 Hoovipoolse soklikorruse akna ülaosa detail

Joonis 3.25 Hoovipoolse soklikorruse akna ülaosa detail

Joonis 3.26 Hoovipoolse soklikorruse akna alaosa detail

Joonis 3.27 Vana pesuköögi ukse hing

Lk. 39

Joonis 3.28 I Korruse vaade suunaga peatrepile

Joonis 3.29 I Korruse vaade suunaga tagatrepile

Joonis 3.30 Peatrepi esimene marss

Joonis 3.31 Peatrepi teine marss

Lk. 40

Joonis 3.32 Vaade trepile ja peauksele esimese korruse koridorist

Joonis 3.33 Vaade trepile ja peauksele esimese korruse koridorist

Joonis 3.34 Vaade vitraazaknale

Joonis 3.35 Vaade II k. viivale peatrepile

Lk. 41

Joonis 3.36 Vaade II korruse koridorist pööningule viiva trepikäigu uksele ja tagumisele trepile

Joonis 3.37 Vaade tagumisele trepile

Joonis 3.38 Kojakapi ukse hing

Lk. 42

Joonis 3.39 Kojakapp ja pääs pööningule

Joonis 3.40 Pööningutrepp tagantpoolt

Joonis 3.41 Ruumi 1-9 uks koridori poolt

Joonis 3.42 Ruumi 1-1 uks koridori poolt

Lk. 43

Joonis 3.43 Keldrisse viiv tagumine trepp

Joonis 3.44 Trepil detail

Joonis 3.45 Hoovipoolne sissepääs

Joonis 3.46 Keldriuks

Lk. 44

Joonis 3.47 Tagumise trepil piirde detail

Joonis 3.48 Tagumise trepil piirde detail

Joonis 3.49 Peatrepil metallist piire

Joonis 3.50 Fassaadi vitraazakna hing

Lk. 45

Joonis 3.51 Peatrepil astmed ja piirde detailid II korrusel

Joonis 3.52 Säilinud ukse sulus ruumi 1-1 uksele

Joonis 3.53 Peatrepil metallist piirde detail

Lk. 46

Joonis 3.54 Vaade tulemüürile pööningult

Joonis 3.55 Vaade fassaadi ärkliaknale

Joonis 3.56 Vaade katuse luugile

Joonis 3.57 Pööningutrepp

Lk. 47

Joonis 3.58 Keldri vaade

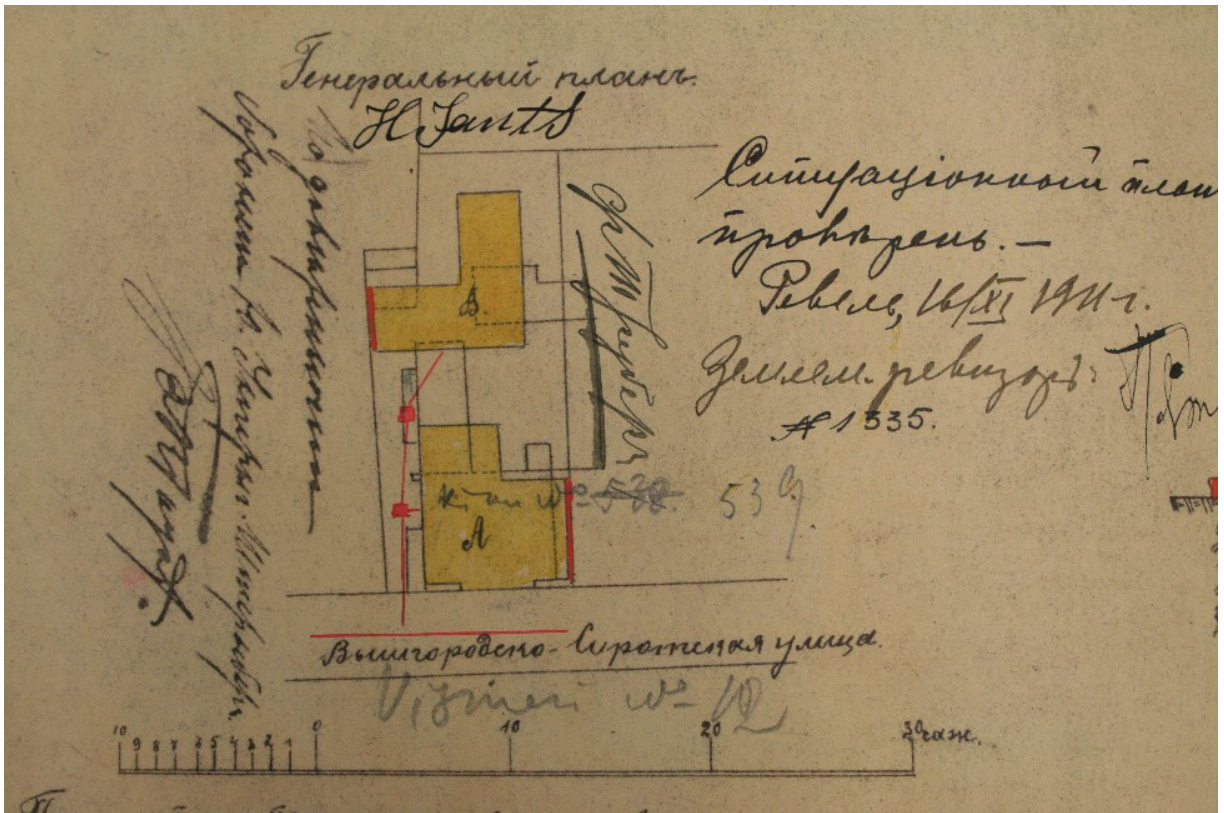
Joonis 3.59 Krohvitud püstpalksein keldriruumis 2

Joonis 3.60 Säilinud tuulekoda ruumis 8

Hoone osa	Kirjeldus ja materjal	Seisukord ja kahjustuste kirjeldus
Vahelagede konstruktsioonid	Puitvahelaed	Välisel vaatlusel olukord hea. Ruumis 6-6, on märgata vajumist. Täpsema info saamiseks tuleks teha konstruktsiooni avamine
Põrandad	Laudpõrandad	Põrandate seisukord koridorides hea, vajalik vanast värvist puhastamine ja ülevärvimine.
Laed	Koridorides valgeks krohvitud peegelvõlvlaed, soklikorrusel valgeks krohvitud laed, osaliselt ka peegelvõlvlaed.	Koridoride lagede olukord üldiselt hea, 2-se korruse koridori laes hoovipoolse tiiva otsas näha veekahjustusi. Soklikorruse lagede olukord rahuldav, vajalik teha krohviparandusi.
Välisüksed	Säilinud on mõlema trepikoja vanad puittahvelused. Neist peauks klaasidega. Hoone soklikorrusel endisesse pesukööki viiv puittahveluks on samuti vana, kuid seda on alaosa pehkimise tõttu lühemaks saetud, külgfassaadi soklikorrusele viiv uks on uuem. Käepidemed ja lukud on kõik uued. Säilinud on pesuköögi ukse lengi küljes olevad vanad hinged ja karpluku detail.	Vanade trepikoja uste seisukord hea. Pesuköögi uks vajab puuduvate detailide lisamist, restaureerimist ja üle värvimist.
Siseüksed	Koridoris puittahvelused, krt. 3 ja 5 ukсед on samuti säilinud, kuid on koridori poolt kaetud vastavalt sileda puit- ja metalluksega. Kahel mittekasutataval uktsel on säilinud osaliselt vanad sulused.	Vanade uste seisukord hea, ent vajaksid siiski restaureerimist.
Aknad	Soklikorrusel on säilinud kõik (ehitusaegsed?) aknad, millest 3 külgfassaadile ja 2 hoovipoolse jäävat akent on väljast, ilmselt turvakaalutlusel, laudadega kinni löödud. Säilinud on ka vanad sulused. I –I korrusel on säilinud kõik ehitusaegsed aknad v.a krt. nr. 2-le kuuluvad 5 akent. II –I korrusel on kõik aknad uued v.a hoovipoolse trepikoja aken. Pööningu aknad on säilinud hoovi pool ja otsaseinas.	Vanade akende seisukord hea, vajavad restaureerimist. Fassaadipoolsed pööninguaknad tuleks valmistada vastavalt omaaegsele fassaadi joonisele, raami profiili saab kopeerida otsaseina pööningu aknalt. Hoone külge teise korruse (krt. 5-le kuuluv) uus 3-e osaline aken tuleks välja vahetada õige jaotusega akna vastu.

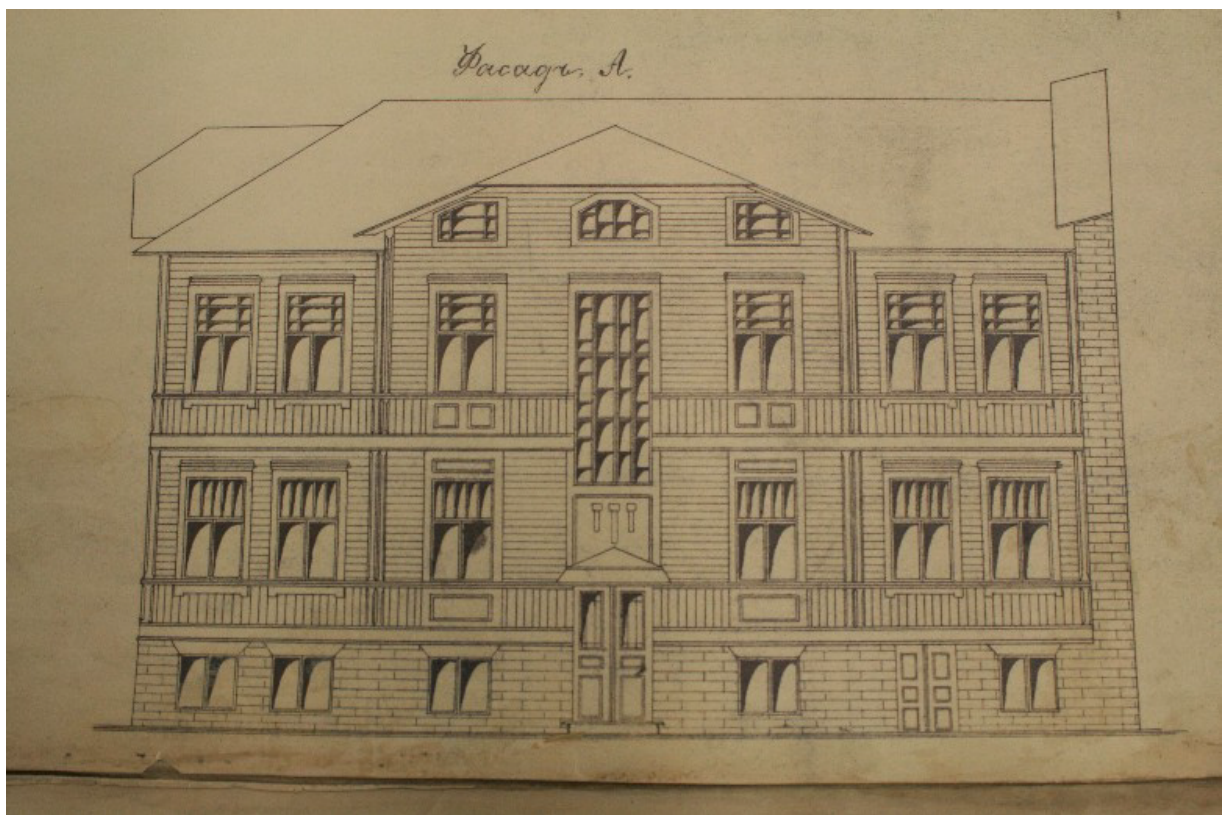
Hoone osa	Kirjeldus ja materjal	Seisukord ja kahjustuste kirjeldus
Sokkel	Kõrge, paekivist laotud ja üle krohvitud, fassaadi osas klombitud paekivi.	Krohvitud sokli osas on niiskuskahjustusi, vajalik teha parandusi. Fassaadi osas üldine seisukord hea, vaja taastada vasakult teise soklikorruse akna paesillus.
Välisseinte konstruktsioon	Rõhtpalksein.	Välisseinte konstruktsioon näib olevat rahuldav. Niiskuskahjustustega laudise varjus võib olla ka konstruktsiooni niiskuskahjustusi. Täpse seisukorra hindamiseks oleks vajalik teha konstruktsiooni avamine.
Välisseinte viimistlus	Erinevatüübiline horisontaal- ja rõhtlaudis, mida liigendavad horisontaalsed puidust karniisid. Värvitud õlivärviga.	Värv on kraklees. Laudis on kohati pehkinud, näha on niiskuskahjustusi. Pehkinud detailid tuleks asendada koopiatega ja kogu hoone uuesti värvida.
Varikatused	Varikatused peaukse ja hoovipoolse trepikoja ukse kohal puuduvad.	Võiks valmistada analoogsed varikatused, nagu need on hoonel Wismari 10, kuna analoogne peaukse varikatus on ette nähtud ka alguses projektis.
Välistrepid	Fassaadil asuv trepp betoonist, hoovipoolsed trepid paekivist.	Fassaadil asuva trepi seisukord hea, hoovipoolsete treppide olukord halb- paekivi on murenenud, vajaksid astmete loodi ajamist ja uute detailide tegemist ning plommimist.
Sisetrepid	Peatrepi ja tagatrepi esimese marsi piire metallist ja astmed paekivist. Alates esimesest korrusest puidust astmete ja puidust treitud pulkadest piirdega. Fassaadipoolse keldritrepi astmed puidust.	Üldiselt heas korras. Puittreppide astmed vajaksid üle värvimist puidu kaitsmise eesmärgil. Trepipiirded vanast paksust värvikihist puhastamist ja uuesti ülevärvimist.
Siseseinad	Rõht – ja püstpalkkonstruktsiooniga.	Konstruktsiooni täpne seisukord selgub avamisel. N: on ruumi 5-6 trepikojapoolne sein keskelt ~5cm välja vajunud, kuid palk on heas korras.
Siseseinte viimistlus	Koridorides on seinad krohvitud ja värvitud.	Seisukord on rahuldav, kohati on krohvis praod ja värv on maha koorunud. Vajalik osaline restaureerimine, teha krohviparandused ja seinad üle värvida.

Hoone osa	Kirjeldus ja materjal	Seisukord ja kahjustuste kirjeldus
Katus	Punakaspruuniks värvitud valtsplekk-katus	Katuse seisukord on üldiselt rahuldav, mõnes kohas on näha veekahjustusi puitkonstruktsioonidel. Küljetiivas viimase hoovipoolse korstnajala katuseläbiviik vajab kohest parandamist, kuna sealt tuleb vesi läbi, krohv korstnajalal tugevalt kahjustunud. Samuti tuleks üle vaadata teiste korstnajalgade läbiviigid, kuna nende krohvil on samuti näha väiksemaid veekahjustusi.
Katuse konstruktsioon	Puitkonstruktsioonid	Seisukord on üldiselt rahuldav. Veekahjustusi on näha katusealu ümbruses, kuna see on pikemat aega lahti olnud, samuti korstnajalgade läbiviikude juures. Mõnes kohas veel on näha väiksemaid veekahjustusi.
Korstnad	Tellistest laotud ja üle krohvitud	Korstnate seisukord on rahuldav, v.a eelpoolmainitud korstnajaalg, mis vajaks kohest remonti.
Sadevetesüsteem	Vihmaveetoru vajalikes kohtades olemas	Hoovipool hoone sisenurgas paiknevat vihmaveetoru otsa tuleks pikendada, samuti tuleks rajada äravoolu renn juhtimaks vett majast eemale, soklil on näha veekahjustusi. Äravoolu kanalid tuleks rajada ka hoone külgfassaadil paiknevatele vihmaveetorudele.
Krundi heakord	Hoone fassaadipoolne maapind on kaetud asfaldiga, hoovi pool on muldpinnas, mida on täidetud killustikuga.	Et vihmavesi ei satuks keldrisse, tuleks juhtida see kalletega majast eemale, koostada vertikaalplaneering. Krundile tuleks koostada terviklik heakorra ja haljastuse planeering.



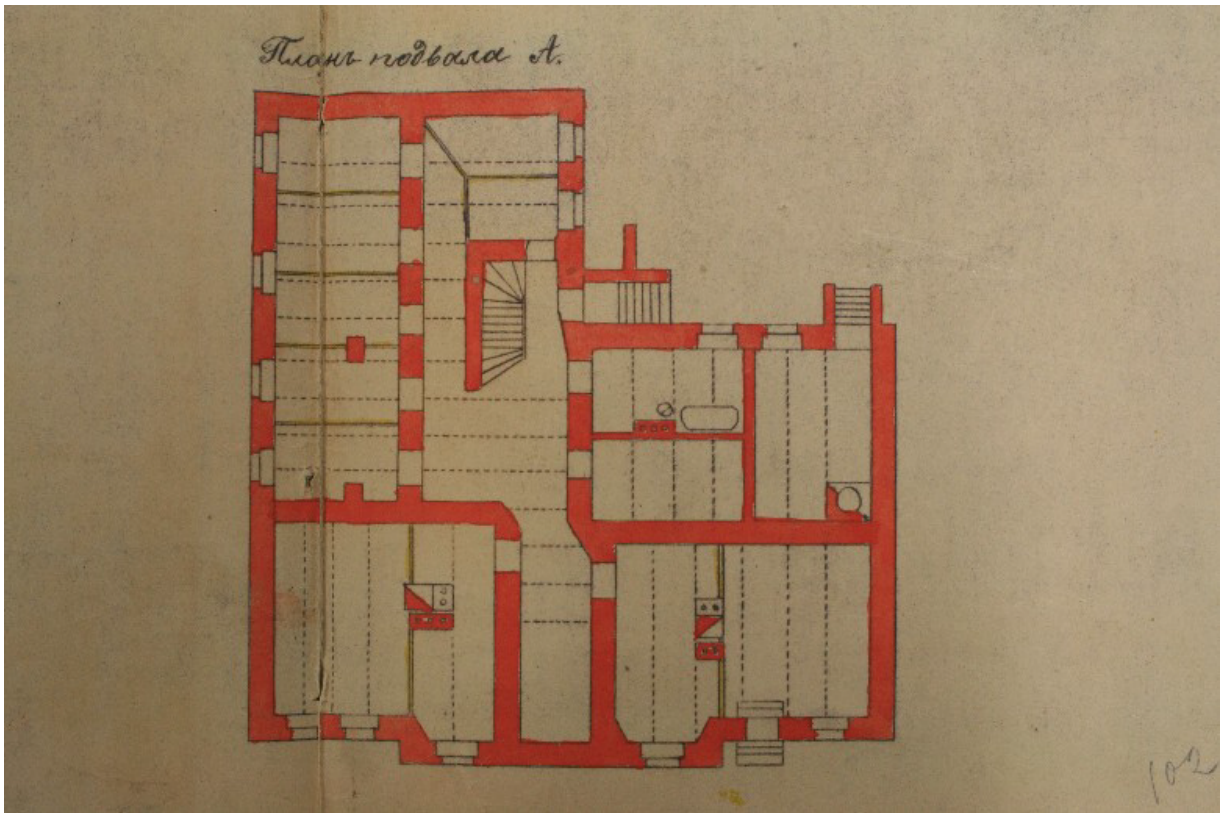
Joonis 2.1 Mahapildistus 1911a. projektist

Tallinna Linnaplaneerimise Ameti Arhiiv



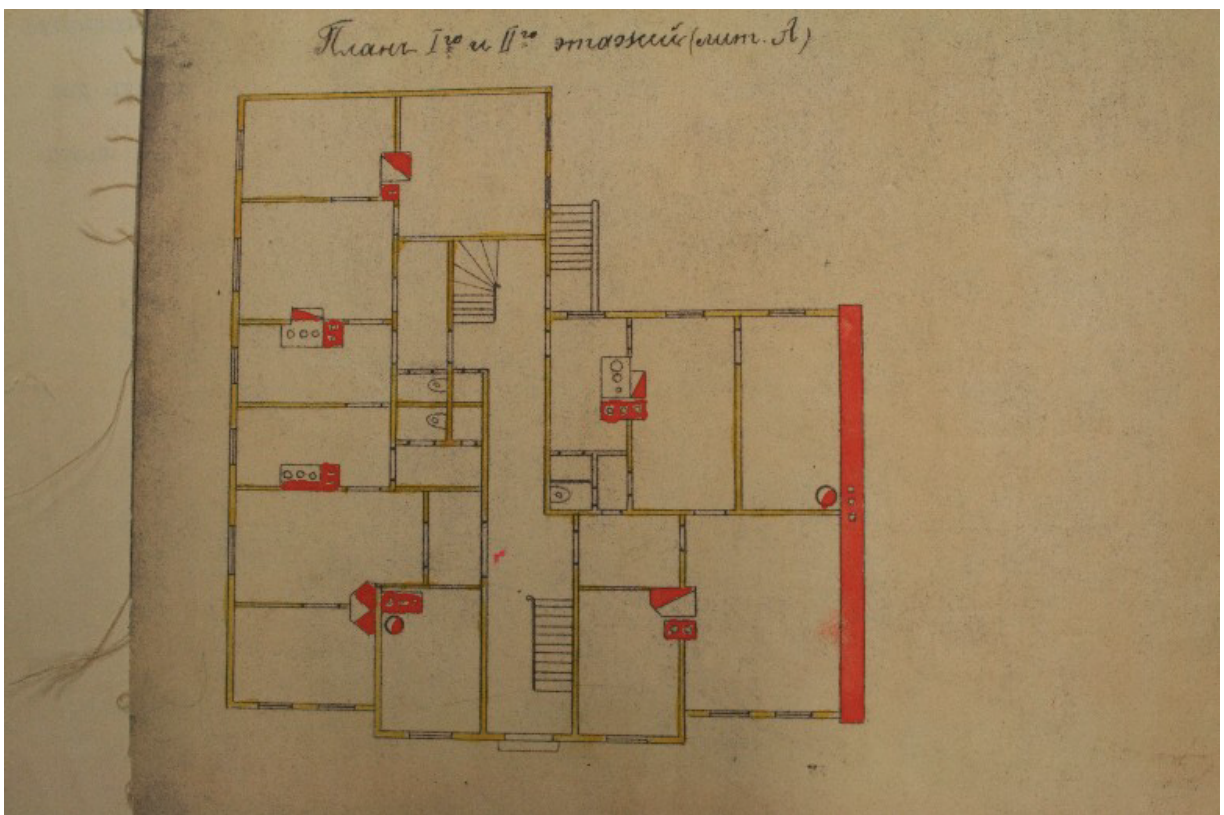
Joonis 2.2 Mahapildistus 1911a. projektist

Tallinna Linnaplaneerimise Ameti Arhiiv



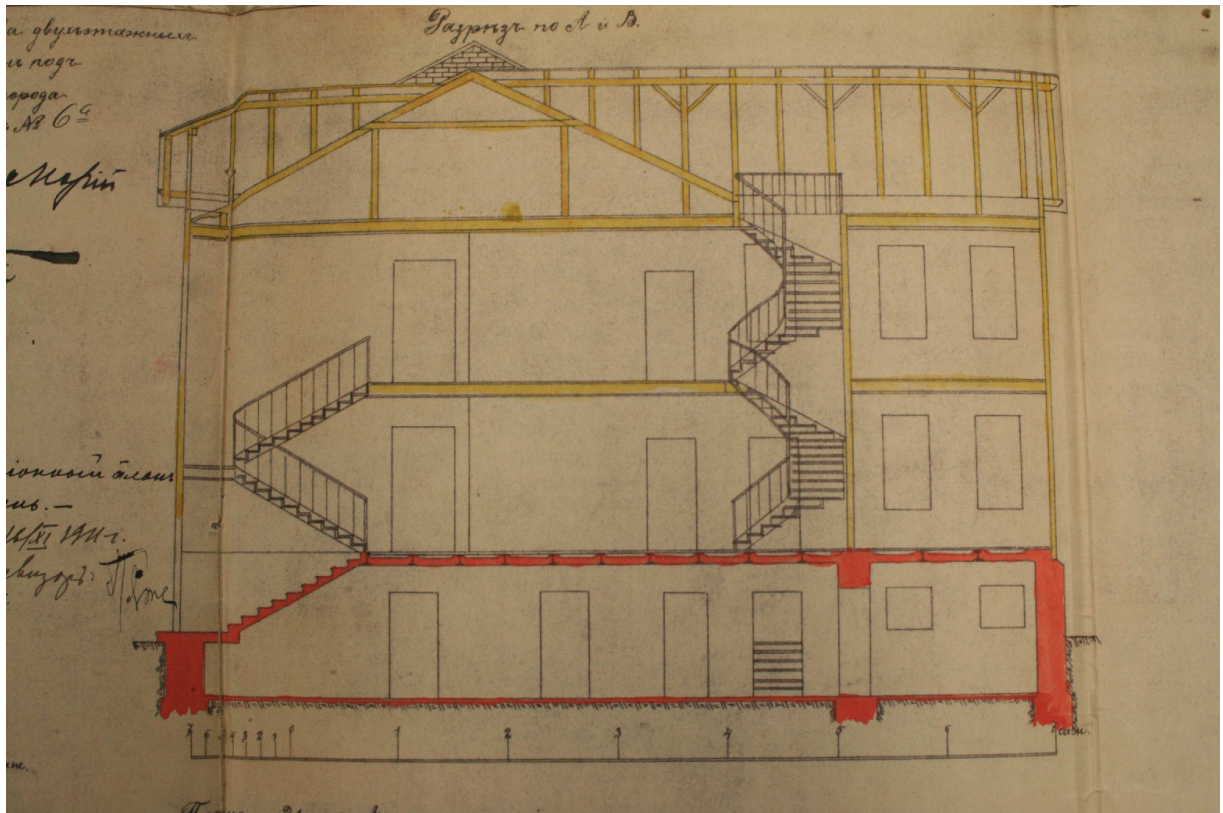
Joonis 2.3 Mahapildistus 1911a. projektist

Tallinna Linnaplaneerimise Ameti Arhiiv



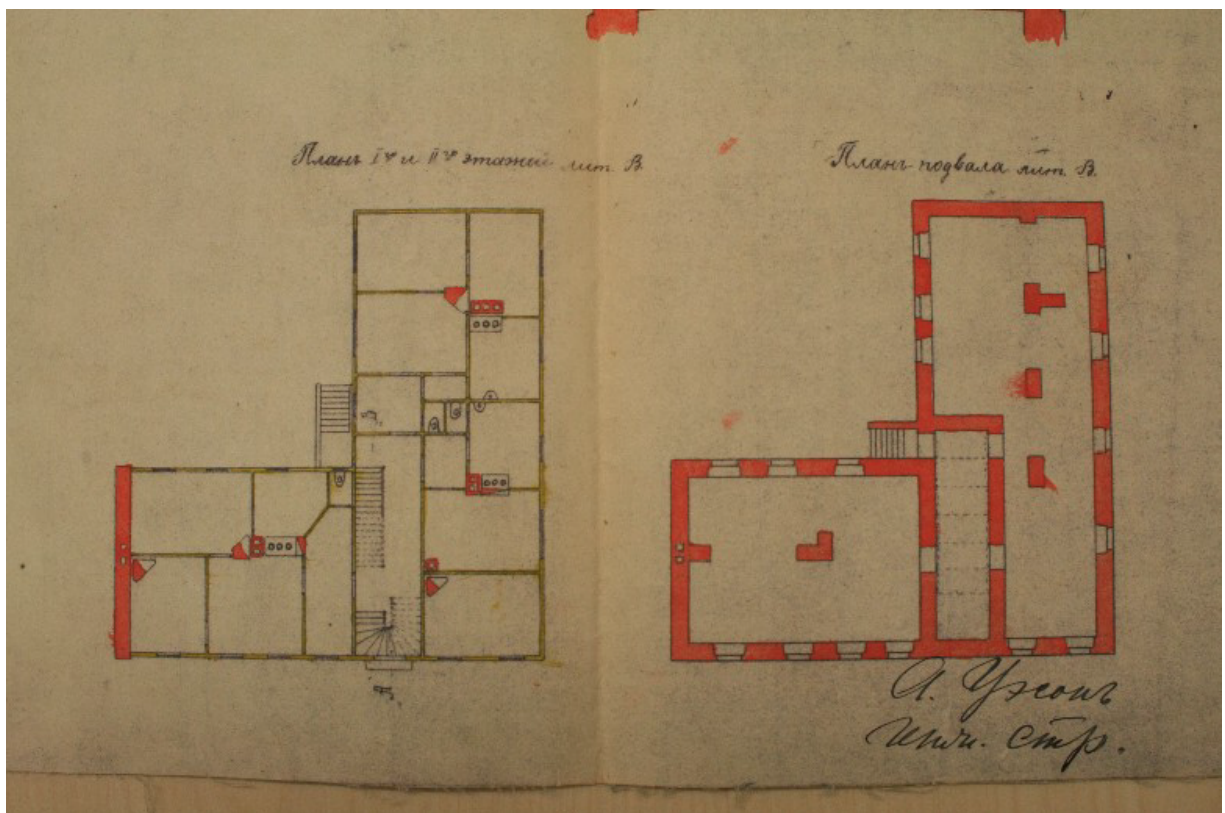
2.4 Mahapildistus 1911a. projektist

Tallinna Linnaplaneerimise Ameti Arhiiv



Joonis 2.5 Mahapildistus 1911a. projektist

Tallinna Linnaplaneerimise Ameti Arhiiv



Joonis 2.6 Mahapildistus 1911a. projektist

Tallinna Linnaplaneerimise Ameti Arhiiv

Судящиеся Сибирь.

Судящиеся Сибирь, это проект
 шара на себя математический газет
 газет постройкою гвуде гвуде-
 Знаменных деревенных расвет
 дома на участке Марии Фед-
 новской в V ой с. ур. Релева
 по Вильямовскому - Сургутский
 ул. под № 6^а

ур. Релева
 15 ноября 1911г.

А. Успен
 ур. Сибирь.

Joonis 2.7 Mahapildistus 1911a. projektist



Joonis 3.1 Wismari tänava vaade, majad 12 ja 10



Joonis 3.2 Wismari 12 tänavavaade



Joonis 3.3 Fassaad (vaade lõunast)



Joonis 3.4 Külgfassaad (vaade läänest)



Joonis 3.5 Vaade loodest



Joonis 3.6 Vaade põhjast



Joonis 3.7 Vaade läänest



Joonis 3.8 Vaade põhjast



Joonis 3.9 Aknad fassaadil



Joonised 3.10, 3.11 Soklikorruse aken fassaadil ja peauks



Joonis 3.12 Külgfassaadi ärkli vaade (vaade läänest)



Joonis 3.13 Aknad külgfasaadil



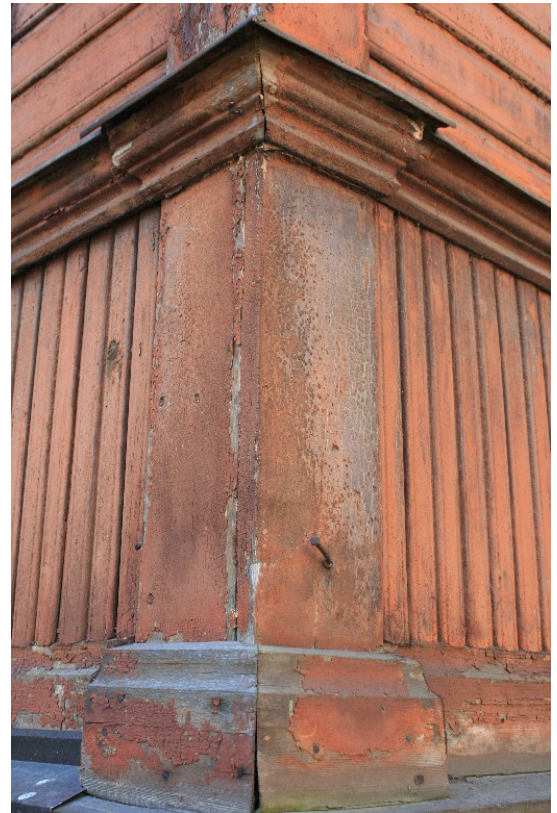
Joonis 3.14 Otsaviilu vaade (vaade põhjast)



Joonis 3.15 Räästas



Joonis 3.16 Lipuvara hoidja fassaadil



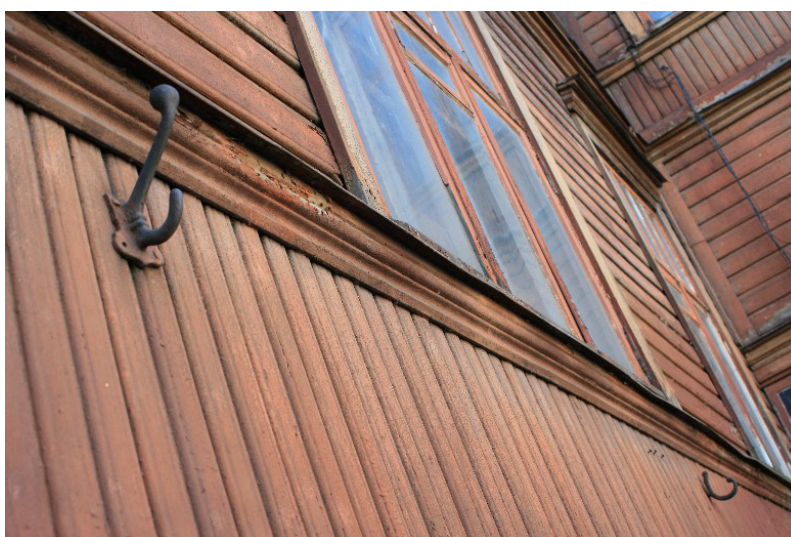
Joonised 3.17, 3.18 Fassaadi puitvahekarniisid seinä üla ja alaosas



Joonised 3.19, 3.20 Hoovipoolne sissepääs ja hoovipoolne uks keldrisse - endisesse pesukööki



Joonis 3.21 Akna karniis



Joonis 3.22 Aknaalune puitvahekarniis



Joonis 3.23 Soklikorruse (endise pesuköögi) aken hoovis



Joonis 3.24, 3.25 Hoovipoolse soklikorruse akna ülaosadetailid



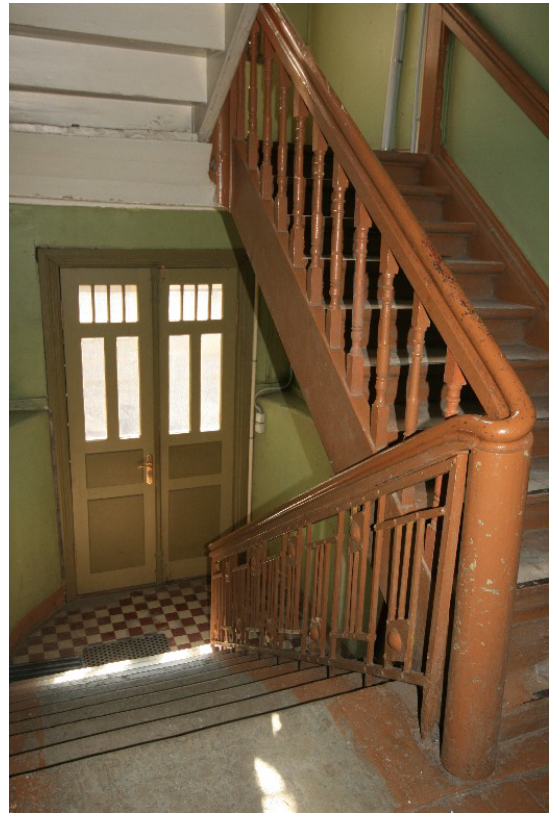
Joonised 3.26, 3.27 Hoovipoolse soklikorruse akna alaosa detailid ja vana pesuköögi ukse hing



Joonised 3.28, 3.29 I korruse koridori vaated suunaga peatrepile ja tagatrepile.



Joonised 3.30, 3.31 Peatrepi esimene ja teine marss



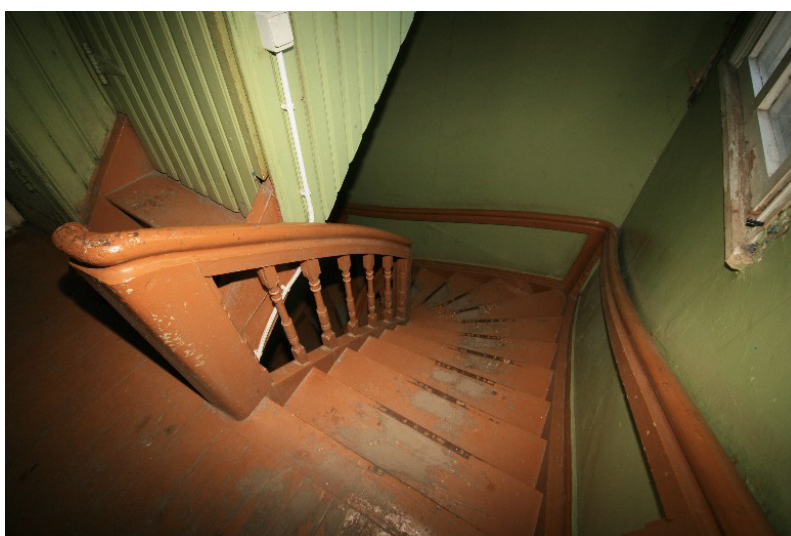
Joonised 3.32, 3.33 Vaated trepile ja peauksele I korruse koridorist.



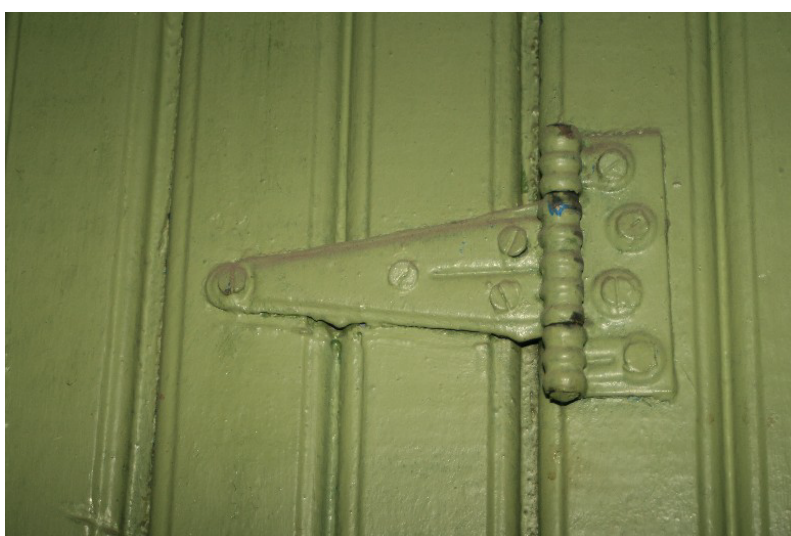
Joonised 3.34, 3.35 Vaade vitraazaknale ja II-le korrusele viivale peatrepile



Joonis 3.36 Vaade II-se korruse koridorist pööningule viiva trepikäigu uksele ja tagumisele trepile



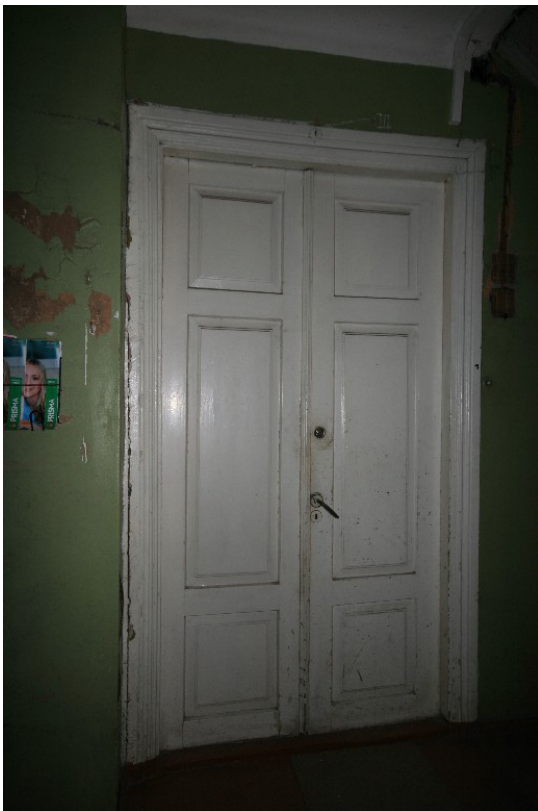
Joonis 3.37 Vaade tagumisele trepile



Joonis 3.38 Kojakapi ukse hing



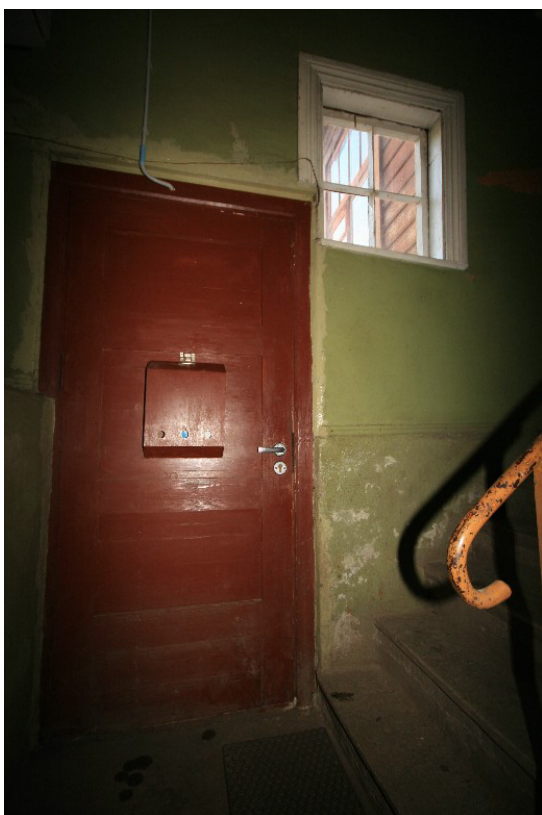
Joonised 3.39, 3.40 Kojakapp ja pääs pööningule, pööningutrepp tagantpoolt.



Joonised 3.41, 3.42 Ruumide 1-9 ja 1-1 uksed koridori poolt



Joonised 3.43, 3.44 Keldrisse viiv tagumine trepp ja trepi käsipuu detail



Joonised 3.45, 3.46 Hoovipoolne sissepääs ja keldri uks



Joonised 3.47, 3.48 Tagumise trepi piirde detailid



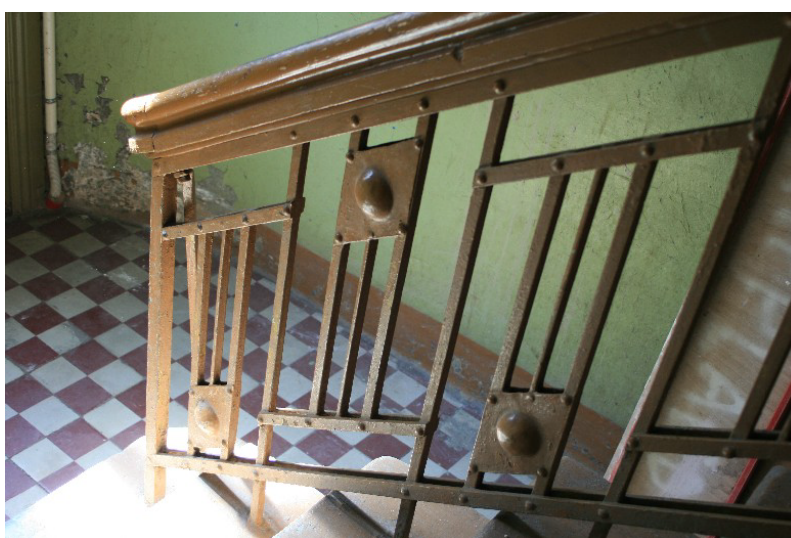
Joonised 3.49, 3.50 Peatrepi metallist piire ja fassaadi vitraazakna hing



Joonis 3.51 Peatrepi astmed ja piirdetailid II-sel korrusel



Joonis 3.52 Säilinud ukse sulus ruumi 1-1 uksele



Joonis 3.53 Peatrepi metallist piirde detail



Joonis 3.54 Vaade tulemüürile pööningukorrusel



Joonised 3.55, 3.56 Vaade fassaadi ärkliakendele ja katuseluugile



Joonis 3.57 Pööningutrepp



Joonis 3.58 Keldri vaade



Joonised 3.59, 3.60 Krohvitud püstpalksein keldris ruumis 2 ja säilinud tuulekoda ruumis 8