

EESTI KUNSTIAKADEEMIA

Kunstikultuuri teaduskond
Muinsuskaitse ja restaureerimise osakond

Vaike Vahter

**Tallinna vanalinn ajalooliste
13-19 sajandi seinamaalingute
inventariseerimine**

Tallinna vanalinn

2009/2010. õ-a. Arhitektuuri konserveerimise ja restaureerimise täiendkoolituskursuse
lõputöö

Tallinn 2010

Autorideklaratsioon

Kinnitan, et olen koostanud antud lõputöö iseseisvalt ning seda ei ole kellegi teise poolt varem kaitsmisele esitatud.

Kõik töö koostamisel kasutatud teiste autorite tööd, olulised seisukohad, kirjandusallikatest ja mujalt pärinevad andmed on töös viidatud.

„ ” 2010. a.

.....
(allkiri)

Töö vastab kehtivatele nõuetele ja lubatud kaitsmisele:

„ ” 2010. a.

.....

Kaitstud hindede:

.....

„ ” 200... a.

.....

Sisukord

Sisukord	2
Sissejuhatus	3
Dunkri 4	7
Kiriku plats 3	10
Lai 23	12
Pikk 29A	13
Pikk 34	14
Pikk 53	16
Pikk 64	17
Pikk 69	18
Pikk 71	21
Raekoja plats 1	23
Raekoja plats 14	26
Rüütli 12A	28
Toompea 1	30
Toom-Rüütli 3	31
Vene 12	32
Vene 16	33
Vene 22	34
Viru 21	36
Kasutatud kirjandus	37

Sissejuhatus

Käesoleva kursusetöö eesmärgiks on kaardistada Tallinna vanalinnas olevad ajaloolised seinamaalingud ja koguda nende kohta nii palju empiirilist infot kui võimalik. Periood mida puudutatakse on 13-19 sajand, mõnikord võib-olla ka tegemist 20 sajandi algusaastate maalingutega. Seinamaalingud tähendavad siin krohvile maalitud liim- või õlivärvitehnikas teostatud dekoratiivset maalingut¹. Freskosid Tallinna vanalinnas teadaolevalt ei esine, maalingud on tehtud enamasti *secco*-tehnikas. Nimetus seinamaaling on mõnevõrra tinglik, sest paaril korral on sisse toodud ka analoogses tehnikas tehtud laemaalingud (Raekoja plats 14 õpetajate maja ja Viru 21 kangialuse maaling) ja aknapösel olevat krohvile olevat maalingut (Pikk 71 "Kolm õde"). Töö on puhtalt statistilist laadi: siin määratakse ära seinamaalingu asukoht linnaruumi ja hoone suhtes, vaadeldakse pisut hoone ehitusajalugu, esitatakse maalingu foto ja kirjeldus ja restaureerimis-konserveerimisalast infot. Restaureerimisalane info on kogutud põhiliselt OÜ Vana Tallinna ja AS KAR-grupi aruandluse põhjal. Kasutatud on ka muid arhiivimaterjale. Kuna selles töös on vähe teksti, on visuaalne materjal esitatud vaheldumisi tekstiga, mitte lisas.

Mis puutub restaureerimismetoodikasse, siis kahe- kolmekümneaastase restaureerimispraktika jooksul on muutunud kardinaalselt kasutatavad materjalid, kuid veelgi enam suhtumine sellesse, kuidas peaks restaureerima ja konserveerima. Kaugeltki mitte iga seina või lage restaureerimist puudutava töö kohta ei eksisteeri aruannet. Tihti on põhjus selles, et hoone restaureerimise kõrval on maalingu taastamist peetud selle suure töö marginaalseks osaks. Kui hoone ei püsi, pole ka maalingut, seetõttu on hoone konstruktsiooni tugevdamine kaugelt olulisem. Samas, maalinguid on vähe ja kui killuke krohvile olevast maalingust hävib, on igaveseks kadunud selle hoone ajalooline atmosfäär. Suurema osa seinamaalingutest on restaureerinud kunagine AS, praegu OÜ Vana Tallinn. Mõnevõrra vähem on seinamaalinguid taastanud AS KAR-grupp. Veel tuleb ära mainida omal ajal tegutsenud poola restauraatoreid.

Ajaloolisi seinamaalinguid on säilinud võrdlemisi vähe, võrreldes talalagede rohkusega² tuleb nende kõrvale kõigest ligi kolmkümmend dekoratiivset seinamaalingut, seega ligi viis korda vähem. Varasemad maalingud on enamasti dekoratiivsed ja hilisemad ornamentaalsed. XX

¹ Polükroomset puitu ega talalagesid (nagu ka polükroomset raidkivi) ning kirikutes olevaid maalinguid ei käsitleta.

² Talalagesid on vanalinnas üle saja viiekümne.

sajandi alguse maalinguid nagu kaltsumarmoreeringu ja rulliga peale kantud trafarettmaalingut mainitakse ainult Pikk 69 puhul. Paaril juhul on seinamaaling kinni kaetud profülaktilise kleebisega (Rüütli 12A, Pikk 34). Mõnel juhul, kui on teada, et maaling asub (või asus) mingil aadressil, kuid puudub ligipääs või dokumentatsioon, siis on maalingu olemasolu lühidalt tekstis ära mainitud. Seinamaalingud on reastatud tähestikuliselt. Kuna selle kursusetöö materjalid on samateemalise magistritöö esimene osa, siis kõikvõimalikud järeldused, üldistused ja teemaarendused tulevad magistritöös.

Lisaks selles töös ära toodud aadressidele lisanduvad magistritööle Vene 12, Katariina käigus ja Rataskaevu 8 olevad friisi fragmentide maalingute ja Lai 37 teisel korrusel asuva seinamaalingu andmed. XX sajandi maalingud on Nunne 8 trepikoja ornamentaalne tahveldis ja Pikk 73 juugendstiilis dekoratiivsed maalingud. Samuti Pikk 14 ornamentaalse ja Kohtu 8 rekonstrueeritud taimornamendiga friis. Pikk 33 (Kvartal nr.3 Kinnistu nr.61) kolmandal korrusel oli veel paar aastat tagasi ultramariinsiniste toonidega tehtud tahvelmaaling ja Pikk 29 kolmandal korrusel punase ornamendiga friisifragmentid. Kuna nendele hoonetele ei saanud hetkel ligi, siis hetkeseisu ei tea. Loodetavasti koguneb infot erinevate maalingute kohta veel.

Selle töö käigus püüdsin saada ülevaadet esmalt sellest, kus maalingud asuvad, teiseks mis seisus nad on (avatud avamata, konserveeritud ja heas seisus või peavad juba nn teisele ringile minema) ja kolmandaks milliste maalingute puhul tuleks teha taotlus pigmendiuringuteks. Siiani olen leidnud Tallinn piires andmeid kahe seinamaalingu keemilistest uuringutest. Esimene neist on Piiskopimaja (kiriku 3) inglifriisi uuringud. Teine on Tallinna Raekoja lõunaseina uuringud. Olles konsulteerinud oma magistritöö juhendajaga (Hilkka Hiiop), teiste konservatorite ja mõnede keemikutega tundub kõige paremaid ja konkreetsemaid tulemusi andvat siniste pigmentide uurimine. Kuna uuringute tegemine on väga ajamahukas ja kulukas ettevõtmine, olen püüdnud töö käigus lokaliseerida need maalingud mille puhul keemilised uuringud oleks võimalikud (sinise pigmendi olemasolu), kui ka kasulikud. Sest juhul kui maaling oleks ehituslooliselt, kronoloogiliselt ja teiste maalingute suhtes juba määratletud, oleks keemiliste uuringute tellimine suhteliselt mõttetu. Praegu on olukord siiski teistsugune. Avastasin, et umbes viie seinamaalingu motiivid peaaegu kattuvad ja üldiseid stiililisi sarnasusi on ka üksjagu. Sarnaste maalingute pigmendiuringud aitaksid leida seoseid nende maalingute vahel.

Tabel 1. Vanalinna seinamaalingute nimekiri.

	Tänav	Maja	Keemilised analüüsid	Märkused
1	Dunkri	4/6	Ei	
2	Kiriku plats	3	Tehtud	Inglifriis
3	Kohtu	8	Rekonstruktsioon?	Taimornamendiga friis. Seisund teadmata
4	Lai	23	Lillornamendi hall. Jah	3 maalingut: laev, dekoratiivne lillemuster ja dekoratiivsed akna- ja uksepõsed
5	Lai	37	Ei	Renessansiaegne maaling?
6	Nunne	8	Ei	Trepikoja tahvelmaaling ja ornamentaalne maaling
7	Pikk	14	Ei	Trepikoja trafarettmaaling
8	Pikk	24/26	Rekonstruktsioon	Mustpeade maja. Seisund teadmata
9	Pikk	29A	Jah	Seisund teadmata
10	Pikk	29	Ei	Friisifragmendid. Seisund teadmata
11	Pikk	33	Ei	Tahvelmaaling. Seisund teadmata
12	Pikk	34	Akantusevärve jah	Taimornament kinni kaetud. Friisil sinise-valge-rohelisega akantused ja peal musta ja kollasega trafarettmaaling
13	Pikk	39	?	Seisund teadmata
14	Pikk	53	Ei	
15	Pikk	64	Ei	Kaks tahvelmaalingut. Seisund teadmata
16	Pikk	68	?	Seisund teadmata
17	Pikk	69	Ei	Majas käib pikemat aega remont
18	Pikk	71	Ei	Kolm õde - aknapõsed
19	Pikk	73	Ei	Juugendstiil
20	Raekoja plats	Raekoda	Tehtud	Üks maaling veel läbi uurimata
21	Raekoja plats	14	Ei	Õpetajate maja
22	Rahukohtu	4	?	Seisund teadmata
23	Rataskaevu	8	Ei	Friisi fragmendid
24	Rüütli	12	Ei	Kaks maalingut: vana konserveeritud, uus maalitud
25	Rüütli	12a	Ei	Kristus ristil - kinni kaetud
26	Suur-Karja	2	Ei	Draperii
27	Toompea	1	Jah	
28	Toomrüütli	3	Jah	
29	Vana-Posti	7	Ilmselt ei	Trepikoda. Seisund teadmata
30	Vene	12	Jah	
31	Vene	12	Sõltub toonist	Katariina käigus friiside fragmendid
32	Vene	16	Jah	
33	Vene	22	Ei	
34	Viru	21	Ei	Kangialune, 19 sajandi lõpp

Maalingu seisundist: mitmed maalingud on hädapärast konservitud ja rahuldavad üksnes ajaloolise konserveerimise kontseptsiooni pooldaja silma. Tihti pole maalingute viimistlemiseks antud kas piisavalt aega või siis ressursse. Maalilmas, kus arhitektuuri ja ehitusega seonduvad tööd käivad ruutmeetri hinnaga ja ajakuluga ei ole võimalik maalinguid eksponeerida. Sellisel juhul on profülaktiline kleebis ja ülekrohvimine parim lahendus. Ometigi, kui õnnestub mõnda maalingut eksponeerida, siis seni eesti restaureerimismaastikul domineerinud täisretušeerimise asemel soovitaks kas punkti- või triibutamistehnika (*tratteggio*-tehnikat) kasutamist või siis fooni optilist taandamist *aqua-sporka* tehnikas (sisuliselt tehakse kahjustunud pinnad natukene tumedamaks kui maalingu üldfoon. Ornamenti sealjuures peaaegu ei retušeeritagi). Mõlemad retušeerimismeetodid suudavad rahuldada ka ajaloolist autentsust taga nõudvat pilku, kuid loovad esteetilise terviku. Aastaid Tallinnas tegutsenud restaureerimisfirmade käekirja võib momentaalselt eristada, sest siiani on nende lähteformatsioonid olnud peaaegu äärmuslikult erinevad (seda vähemalt seinamaalide restaureerimises).

Paarikümne aasta pärast on vaja mitmeid maalinguid täiendavalt konserveerida, loodetavasti siis on konservaatoreite käsutuses juba laiem meetodite ja vahendite arsenal.

Kokkuvõtteks niipalju, et käesolev kursusetöö on prelüüdiks minu magistritööle ja seni minu käsutuses olnud napp ajaga ei jõua kõiki linna arhiive ja hooneid läbi käia. Edasises töös osas tulevad andmed nendest maalingutest, mille kohta mul õnnestus materjale saada ja läbi töötada. Enamik andmetest on pärit OÜ Vana Tallinna arhiivist ja TKVA arhiivist. Oma tehtud fotod jätan viideteta, teiste puhul viitan pildi all, kust need pärit on. Asendiplaanid ja detailsem info jääb magistritööd ootama.

Dunkri 4³

Kvartal nr.35 Kinnistu nr. 306

Ehitatud: 15 saj I pool⁴

II korrusel. Ruum 208. **Seinatahvel.** Ruumi kagunurgas eksponeeritud krohvile maalitud erineva suurusega hallid paneelid. Mõõdud: avatud maalipinna suurus on 178 x 277.

Kirjeldus: Helehall tahveldis ulatub laest lambriini. Paneeli serva piirab laiem sinine joon, mida ääristab 2 musta ja 2 valget triipu, andes nendega valguse ja varju illusiooni. Sisevälja raamib kitsas kollane triip, mis moodustab sisenurgas šablooniga joonistatud stiliseeritud ornamendi. Tumehalli paneeli pinda liigendab põiki asetsev kitsas lambrii. Rekonstruktsioon on teostatud Poola restauraatorite poolt akvarellidega nn. punktitehnikas.

Seisund: Maaling on avatud varasema restaureerimise käigus. Maaling oli tugevasti tolmunud ja esineb niiskusest tekkinud rante. Krohvis esineb üksikuid auke.

Konserveerimine: Maaling puhastati pehmete pintslitega ja wishab'iga. Krohviparandused teostati lubimördiga (lubi:liiv vahekord 1:3), krohviparandused ja niiskusejäljed toneeriti kuivpastellidega.

III korrusel on ruumi 303 idaseinas eksponeeritud dekoratiivselt maalitud **seinapaneel**. Dekoor sarnaneb II korruse seinale ruumis 208.

Seinapaneeli kirjeldus: koosneb kahest eri suurusega paneelist. Ülemine helehalli värviga paneel hõlmab 2/3 seinapinnast ja alumine tumedama halliga lambrii 1/3. Neid eraldab peen kahevärviline joon. Valguse ja varju illusioon antud edasi musta ja valge joonega. Ülemist paneeli raamistab sinine laiem joon, paneeli sisevälja raamistab peen kollane joon, mille nurkades on šabloonornament.

Seisund: Tahvlist eksponeeriti kitsas pind vertikaalselt ruumi kagunurgas ja lambriist osa aknast seinale keskteljeni. Seinapind oli mustunud ja kaetud vana pahtliga. Krohvis on väiksemaid ja suuremaid auke. Maaling on kohati hävinud.

Konserveerimine: Maaling puhastati mehaaniliselt. Tehti krohviparandused teostati lubi-liivamördiga (1:3). Maalipind liimistati 2,5 % Primal AC-32 lahusega ja toneeriti puudavas osas akvarellidega. Seinadekoor rekonstrueeriti uuel maalipinnal kogu seinale ulatuses

³Dunkri 4/6 asuvate talalagede ja seinamaalingute konserveerimise aruanne.. Tallinn, 2005. OÜ Vana Tallinna arhiiv.

⁴Tallinn, Dunkri t 4/6. Muinsuskaitse eritingimused. Stenhus. Tallinn, 2003. TKVA arhiiv n9/1521.

kaasaegsete värvidega. Kollase sisejoone nurkadesse rekonstrueeriti uuel pinnal nurgaornament, II korruse seinamaalingu eeskujul.

Ruumi 302 lääneseina allosas on eksponeeritud **dekoratiivne seinapaneel**. Lambriifragment avati käesoleva tööde käigus ja rekonstrueeritud olemasoleva järgi. Paneeli jaotus järgib hoone teistes ruumides olevat dekoratiivset seinamaalingut.

Seinapaneeli kirjeldus: paneeli värvilahendus on roheline. Valge ja tumerohelise värviga on antud valguse ja varju illusioon. Lambriid ümbritsev pind on maalitud erinevat värvi rohelistega.

Seisund: Seinapinnal toimub soolade väljakristalliseerumine. Ilmselt seetõttu, et hoone seisis mõnda aega katuseeta, sein asub neelu kohal ning sademed on sadanud müüritisse. Krohvipinnas on väikesi ja suuremaid auke. Paneeli dekoor on säilinud väikeste kadudega suurel pinnal.

Konserveerimine: Maaling puhastati mehaaniliselt. Krohviparandused tehti. Maalingupind toneeriti akvarellidega ja liimistati 2,5% Primal AC-32 lahusega. Lambrii rekonstrueeriti kogu seinla ulatuses uuel maalripinnal kaasaegsete värvidega.



FOTO 20
RUUM 208
KONSERVEERITUD SEINAPANEEL



FOTO 22
RUUM 208
KONSERVEERITUD
SEINAPANEEL



FOTO 23
RUUM 208
LAMBRIIPUNKTI
TEHNIKAST

Fotod 1-3. Dunkri 4, II korruse ruumi paneel ja poolakate täpitemnika.



Foto 2-4. Dunkri 4. II korruse ruum.

Kiriku plats 3

Kvartal nr.42 Kinnistu nr.43

1420 esmamainimine seoses Vigala Uexküllidega⁵

1424 piiskopi residents

1433 tulekahju, taastatakse kiiresti.

1581 jälle tulekahju

1623 uus katus

1660-1663 parandatakse aknaid

1684 tulekahju põletas müürideni maja maha

1688 alumises majaosas võis juba sees elada

1691 maja elamiskõlbulik

1696 katuse parandamine

Maalingud⁶

Hallikasmustades toonides ukseraamistus. Sellest on tehtud foto ja kontaktkoopia. Kaetud profülaktilise kleebisega ja kinni krohvitud.

Inglite ja taimefriis – ooker mustal foonil.

Lõvi friis – tumeroheline (ooker+ultramariinsinine) ookrikarva foonil.

Hallmust joone ja akantusdekoor

Akantusornament kolmel aknapõsel

Sinine inglifriis – TÜ keemia osakonna orgaanilise keemia instituudis tehti spektraalanalüüs, CO₂ sisalduse kvantitatiivne määramine ja identifitseeriti värvaine ja sideaine.

Lisaks tehti piiskopimaja krohviproovide analüüse.



Foto 5. Kiriku plats 3 aruanne. Friisi maaling.

⁵ Kiriku plats 3. Piiskopimaja restaureerimistöde aruanne. AS Vana Tallinn. Tallinn, 1994. lk 6.

⁶ Kiriku plats 3. Piiskopimaja restaureerimistöde aruanne. AS Vana Tallinn. Tallinn, 1994. lk 32-36.



Foto 6. Kiriku 3 aruandefoto. Inglifriis.



Foto 7. Kiriku 3 aruandefoto. aknapõsemaaling.



Foto 8. Kiriku 3 aruandefoto. Ukseraamistus.

Lai 23

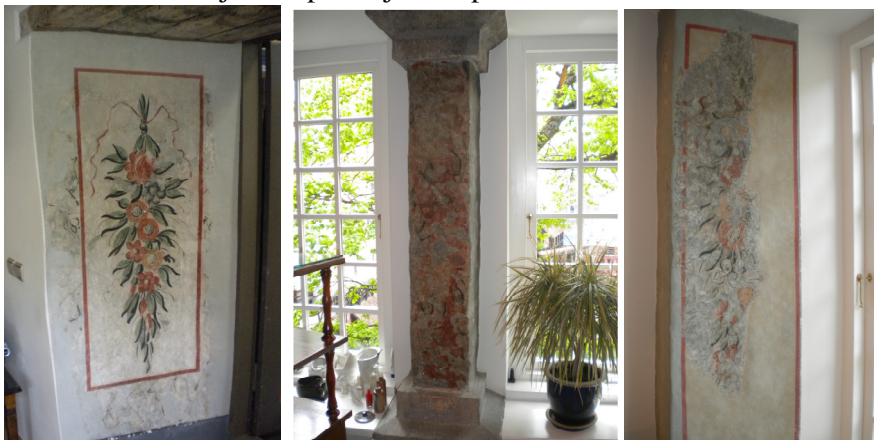
Kvartal nr.9 Kinnistu nr.138

Esmamainimine 1467, aga võib olla ehitatud 14 saj III veerandil.⁷

Praegu Linnateater (koos Lai 21 ja 19, kinnistud 138a ja 134).

Tualettruumis oleva maalingu ornament on vanalinnas üsna mitmel maalikul.

Fotod 9-11. Ukse ja aknapõsed ja aknapost teisel korrusel.



Fotod 12-14. Praegu tualettruumis eksponeeritud sondaažiaken ja koridoris olev sondaaž.



⁷ Tallinn, Lai t.23 hoonest ja ta ajaloost. TRT. Tallinn 1968. TKVA arhiiv 908, n3.

Pikk 29A⁸

Kvartal nr.3 Kinnistu nr.66

Ehitatud: 15 sajand

I korrusel avastati seinaniššides kaks erinevat maalingukihti:



Foto 15. KAR-grupi aruande foto.

II korrus

Avastati: väliuuringute käigus 1990-1991a.

Seisund: Säilinud fragmentaalselt. Krohv alusseinast irdunud ja pragunenud, murenenud ja pudenenud. Maalingut säilinud ~35%. Värvikiht sideaine kaotanud. Tolmjas maaling. Ornamendimotiivid tumeda tooniga, paremini säilinud.

Tehnika: Liimvärvid krohvil.

Konserveerimine: Kuivpuhastusega mustuse eemaldamine; krohvipindade kinnitamine kiviseinale vedela lubimördiga; servade kinnitamine; maalingu kinnitamine; krohviparandused; krundiparandused; maalingu puhastamine ja kinnitamine; toneerimine.

Kasutatud materjalid: lubimört; servadekinnitus segu - lubi:liiv:kips (1:1:0,2); 8% SVED; OP-8, piirituse, destilleeritud vee lahus; SVED 6% lahus; toneerimisel PVA-tempera.



Fotod 16-17. KAR-grupi aruande fotod.

⁸Andmed ja pildid pärit AS KAR-grupi aruandest: Tallinn, Pikk 29a II korruse eluruumi ja sellele järgneva ruumi seinamaalingute conserveerimis-restuureerimistöde aruanne.

Pikk 34⁹

Kvartal nr.20 Kinnistu nr.45

Ehitatud: 1428 a.

1365. a. omandas veel hoonestamata krundi raehärra Hinricus van der Becke.

1398. a. on mainitud puumaja olemasolu sellel krundil.

1428. a. on esmakordselt mainitud elamu olemasolu.

Hoone oli *diele-dornse* tüüpi elumaja, mis 18. sajandi II poolel jagati väiksemateks ruumideks ning ehitati 1845.a. arhitekt Chr. A. Gableri projekti järgi üürikorteriteks. 1825. aastaks olid lammutatud praegusel Rohelisel turul paiknenud abihooned. Vabanenud kaguküljele rajati Gableri projekti alusel aknad ja sissepääsud alumise korruse korteritesse Rohelise Turu poolsele küljele. 1911. a. ehitati Pika tänava poolne korter alumisel korrusel ümber äriruumideks, mille uus sissepääs rajati Pikale tänavale. Praegune sissepääs toimub läbi ajaloolise *diele* kõrvale jääva eesruumi. *Dornse* laetaladel säilinud varasem viimistlus pärineb 18. sajandi II poole muudatuste eelsest ajast.

Krohviparandused. Talade vahel müürilati ja aknasilluse kohal säilinud krohv puhastati ja kinnitati, tehti krohviparandused ning toneeriti.



Fotod 18-19. Akantusemotiiv seina ülaosas. Talade vahel sama motiivi fragment.

⁹ Tallinn, Pikk tn 34/Olevimägi 3 Korteri nr 2 talalagede ja aknasilluste restaureerimise aruanne. Tallinn 2008. OÜ Vana Tallinna arhiiv.



Foto 20. See maaling, mis asub niši ja ukseava vahel on tänaseks kaetud profülaktilise kleebisega (6% Klucel piirituse vesilahuses 1:1 ja 20 m/g mikalent paber) ning selle ette on ehitatud ukseongi piirav telliskividest post. (Foto L.Jäger)

Pikk 53¹⁰

Kvartal nr.4 Kinnistu nr.38B

I korrus. Lubivärvimaalingu kihid seintel; Dateering 17 sajand; Tehnika: Lubivärvimaaling krohvil;

Ülekrohvimine seoses laeplafooni paigaldamisega u. 18. sajandi keskel. Dokumentaalsed andmed puuduvad. Uuringuid ega sondaže ei teostatud, kuna see oleks tähendanud ühtlasi niigi vähesel määral säilinud ajaloolise materjali kadu. 1999 a. alustatud remontööde käigus, tulid välja lubimaalingukihid vanal lubikrohvil.

Kirjeldus: Seinte ülaosas ja talade vahel säilinud vanal krohvil on pealmises maalingukihis maalitud punase, sinise ja mustaga marmoreeritud friis. Maalingukihtide arv pole täpselt teada. Marmoreeringud on säilinud ka aknasilluste kohal puidul karniisi taga. Aknasillustel lubimaalingu jälgi säilinud ei ole.

Seisund: Vana krohvi on enim säilinud ruumi lõunaseinal. Maaling on säilinud vaid seina ülaosas. See on seletatav sellega, et seina ülaosas kaitses hapraid lubimaalingukihte laeplafooni raamistav suhteliselt lai puitkarniis. Allpool on ümberehituste ja ülekrohvimiste tõttu maalingud ja suurem osa krohvi maha pekstud. Nii krohvifragmendid kui lubivärvikihid olid kohati lahti ja pudenes.

Konserveerimine: Lahtise lubikrohvi kinnitamine. Krohvikihi servad toestati lubimördiga. Lubivärvikihtide kinnitamine krohvile -Injekteerimiseks kasutati 5%-list Primali ja Ledani segu. Lubivärvikihtide omavahelise siduvuse taastamine - Injekteerimiseks kasutati 3-4 %-list Primalit. Lubivärvikihtide toestamine- Servad toestati dolomiiditolmu ja lubja seguga.

Kasutatud tooted: Primal AC 33 (Akrülaat)- liimimine, injekteerimine. Ledan TB 1(Mineraalne krohvisstruktuuri tugevdaja). Injekteerimine.



Foto 21. Friisidetail. Pikk tn 53 aruande foto.

¹⁰ Pikk tn 53 interjööridetailide restaureerimise koondaruanne. Laekarniisid. Maalitud talalagi. Lubimaalingud Seintel. Tallinn, 2001. OÜ Vana Tallinna arhiiv.

Pikk 64¹¹

Kvartal nr.21 Kinnistud nr.11 Ja 12

1829 Pika tn. kinnistute 11 ja 12 ostmine Eestimaa Kubermangu Vaimulikule Valitsusele;

1866 Kapitaalremondi tarbeks (ümberehitamiseks) koostas projekti (arh. A. Edelson). Projekt läks Riias kaduma;

1872 Hoone seisund avariiline, vaimulikud peredega koliti välja, hoonet kasutati laona;

1878 Arhitekt A. Fedotov koostas hoone ümberehitamiseks uue projekti, mille Konsistoorium kinnitas 1881. a.

1884 Vundamentidest üles ehitatud uus hoone valmis sügiseks.

Siseruume on ulatuslikumalt remonditud 19. saj. lõpul või 20. sajandi algul, mil II korruse esinduslikumate ruumide seinad kaunistati karniisidega ja lagi ruumis 35 stukk-rosetiga. Vaheseinte ehitamisega või nende asukoha muutmisega on ruumide suurust ja funktsiooni muudetud (19./20. saj.). 1970.-1980-ndate remontide ajal eemaldati seintelt varasemad tapeedid ning kõikide ruumide lakke (v.a. ruum 25) paigaldati leheornamendiga rosetid. Ruumis 35 lisati uus rosett juba olemasolevale.

II korruse esinduslikumad paiknevad Pika tänava poolses hooneosas. Need ruumid on olnud dekoreeritud (maalidekoor seintel, karniisid).

Ruumide ehitusjärgsel viimistlemisel (alates 1884) on ühetooniliselt värvitud seinte ülaosa kaunistatud maalitud friisidega vähemalt kahes-kolmes alumises kihis. Dekoratiivseid friise on arvatavasti olnud rohkem, kuid neid kas ei leitud või nad ei ole säilinud. Pärast karniiside ehitamist maaliti Pika tänavaga piirnevate ruumide seintele üle kogu seina ulatuvad tahvlid ja paneelid. Heleroheliste tahvlitega ruum paiknes kahe avarama ruumi (lõunapoolses pruunid tahvlid ja paneel ning põhjapoolses valkjad tahvlid ja hall paneel) vahel.

¹¹ Tallinn, Pikk 64 uuringute aruanne. Tallinn, 2008. OÜ Vana Tallinna arhiiv.

Pikk 69¹²

Kvartal nr.6 Kinnistud nr. 9 ja 10.

Ehitatud: 1370-d

Praegune aadress Pikk 69/Tolli 1 koondab enda alla kaks ajaloolist kinnistut – nr 9 (põhjapoolne, Pika ja Tolli tänava nurgal) ja 10 (lõunapoolne, Pikal tänaval). Mõlemad kinnistud on hilisgooti perioodi kuuluva *diele-dornse* ruumijaotusega elamud, mille peahooned asetsevad Pika tänava ääres, majandus- ja abihooned siseõuel krundi sügavuses.

- **1370-d.** Nurgakrundil asunud hoone (kinnistu nr. 9) esineb esmakordselt kinnisturaamatus “nurgamajana” 1370-ndail, kinnistu nr. 10 varaseima teadaoleva valdajana on 1364. a. nimetatud Ludekinus Wildet. Mõlemad kinnistud on kuulunud pea eranditult jõukatele kaupmeestele.
- **1410 a.** Kahe kinnistu vahel asub kivimüür, mis kuulub mõlemale valdajale ühiselt.
- **1631 a.** mainitakse kinnistut nr 9 ja selle kõrval asuvat kiviaita.
- **1726 a.** loovutas kaupmees Gustav Stolt nurgapealse kinnistu (9) suure ja väikese maja pagarmeister Samuel Scheibele. Ait oli ümber kohandatud elamuks.
- **1762 a.** asus kinnistul nr 9 elamu ja väike maja
- **18 saj. II pool.** Kinnistu 10 ümberehitus barokilikuks on toimunud 18. saj. II poolel. Praegune siseplaneering pärineb 18.-19. saj-st, kinnistuste ühine sissepääs ja trepikoda nende ühendamisest 19. saj. lõpul. (R. Kangropool).
- **1807. a.** läks kinnistu nr 10 kooli asutamiseks (tsaarinna Katariina II nimeline Tallinna linnakool) keiserliku Tartu Ülikooli valdusse.
- **1825 a.** Kinnistu nr. 9 hilisgooti fassaadi võib näha nii 1825. a Insenerkomando joonisel kui ka 1860. a. E. H. Schlichtingi maalil.
- **1899. a.** liideti Tsaarinna Katariina II nimeline Tallinna linnakooliga ka kinnistu nr 9. Kinnistu esiseina murti uusi aknaavasid, terav kõrge viil lammutati madalamaks, raidportaal lammutati. (R. Kangropool) .
- **1924. a-st** on hooned olnud Eesti Vabariigi ja
- **1936. a-st** Tallinna Linnavalitsuse valduses.
- **1990-ndad.** Viimane remont on kinnistus nr. 10 tehtud 1990-ndail. Kinnistu nr. 9 seisis sel ajal juba kasutuseta.

¹² Tallinn, Pikk tn 69 asuvate ajalooliste kinnistute nr. 9 ja 10 välis- ja siseviimistluse uuringute aruanne. Tallinn, 2008. OÜ Vana Tallinna arhiiv.

Dornse seintel neljandas viimistluskihis maaling: tumekollane tahveldis mustade joontega, mille kohal seinä ülaosas kuni müürilatini ornamentaalne maaling. Maalingut näha *dornses* mitmel seinal, ka ärkli mantelkorstna poolseil seinal. Seintel olev sinepikollane maaling on üheaegne laes oleva esimese viimistluskihiga. Esimese korruse ärkli/erkeri seintel on samasugused krohvikihid nagu *dornses* ja mantelkorstnapoolseil seinal on 4. kihis sinepikollane maaling. Samasugune maaling on ka teise korruse *dornses* ja ärklis/erkeris.

II korrus. Diele pealses ruumis neli erinevat krohvikihti.

I hallikaskollane peene faktuuriga krohv (leidub ainult kaarakna kohal ja tagaseina nišis).

II helekollane väga peene faktuuriga krohv (leidub ainult Tolli tänava poolseil kinni müüritud ukse- või aknaavas ja kinnimüüritud aknasilluse poolkaarel. Fotod 84, 85.

III valkjäs jämedateraline krohv

IV hallikaskollane tsementkrohv.

Neljandal krohvikihil on ornamentaalsed maalingud: kollane foon punase ornamendiga (kümneadas viimistluskihis), siis valge foon sinise kaltsumarmoreeringuga ja lõpuks ultramariinsinine foon tumepruuni ja helepruuni ornamendiga. Seinä ülaosas lõppevad maalingud triibuga. Peegelvõlvi all on ligi 33 cm laiune trafarettmustriga friis, millel korduvad 3 lihtsat mustrit ja alumises osas on peened triibud. Ligi 1 m kõrgusel praegusest põrandast asub seinal sinine triip. Triip on korduvalt värskendatud (3 sinist, 1 pruun).



Foto 22. Pikk 69 *dornse*, friis.



Foto 23. Pikk 69, kassetid.



Foto 24. Pikk 69. II korrus *diele* kohal asuv ruum, friis.



Foto 25. Pikk 69. II korrus *diele* kohal asuv ruum, seinadekoor.

Pikk 71¹³

Kvartal nr.7 Kinnistu nr.5A, 5B, 7A

Nn. Suur Õde, dekoratiivne maaling *diele* aknanišis, 16./17. sajand,

Maaling on kas kolmandal või neljandal viimistluskihil. Seega on usutav pidada dekoori maalimisajaks 16. sajandi lõppu või 17. sajandit, mitte varasemat, maalimise ajaks on jõutud vähemalt vasakpoolsel aknapalendil teha krohviparandusi. *Diele* akna niši maaling on üheaegne portaali kohalt leitud maalingu- fragmendiga. Hiljemalt 20. sajandil ehitati *diele* aknapoolsesse ossa trepikoda, aken müüriti kinni. 1990-ndate algul avati trepikojaks ümber ehitatud *diele* osas kinnimüüritud aken ja avastati ka aknasillusel ja -palenditel säilinud maalingufragmendid. Esimene restaureerimine toimus 1995 a.

Kirjeldus: Maalingufragment on säilinud sillusel ja palendite ülaosas. Musta värvi viinamarjaväänlat on raamistanud helepruun joon raidkivide ja silluse faasi lõigatud välisäärel.

Seisund: Maalingualune krohv on pragunenud ja pude. Varasema restaureerimise käigus on Ledani massiga täidetud pragusid ja kaetud pudenevaid krohvi pindu. Hiljem ilmastiku käes seistes ja ehitustöödest põhjustatud vibratsiooni või mehaaniliste muljumiste tõttu on krohvi pragunemine ja irdumine müüritisest (keskel ja vasakpoolses osas) jätkunud. Ledani mass on liiga kõva ja struktuuri poolest krohvist väga erinev, ega pudedat krohvi endaga sidunud, kuid täidab endiselt osaliselt toetavat funktsiooni. Maalingu pinnal leidis tolmu, krohvi ja värvipritsmeid. Tume pigment maalingu vastu puutumiste tõttu laiali hõõrdunud. Maaling on üle toneeritud, eristamatu originaalist ja akvarellijoon on ebäühtlane ja kohati liiga tume.

Konserveerimine: Silluse krohvi põiki läbivaid pragusid on injekteeritud vastava mördiga. Maalingupraod on täidetud jahvatatud lubja ning lubjapasta massiga, millele on lisatud akrülaatliimi. Valkjad silmatorkavad lubjaparandused on toneeritud. Puhastamise käigus ilmnes, et akna kõrval pealmiste viimistluskihtide all oli ornamendifragmendiga maalingukiht säilinud ka niši keskosas. Fragment on avatud niši nurgani. Puhastatud pind on liimistatud nõrga akrülaatliimilahusega. Varasemad tumenenud tõusid

¹³ Suure õe *diele* aknaniši maalingu fragmentide konserveerimise aruanne. Tallinn, 2003. OÜ Vana Tallinna arhiiv.

eksponeeritava pinnal esile. Suuremad pinnad puhastati liivapaberiga, mis võimaldas ka tasandada paranduste reljeefsust, seejärel värviti sobivas toonis. Tumenenud parandused on maalingu pinnal üle värvitud. Kasutatud tooted: Ledan D 3-Hüdrauliline injekteerimismört; Primal AC 33-akrülaatliim; Wishab- kuivpuhastuskäsn; Lubjapasta.



Foto 26. valmistulemusest. (Foto E. Mölder).

Raekoja plats 1

Ehitatud: 1402

1402-1404 – Raekoja ülesehitamine praegusel kujul

1433 – Tallinna põlemine R.K.

1471 – maalimistöid teostas Jürgen meler R.K.

1499 – maalimistöid teostas Michel meler R.K.

1503 – maalimistöid teostas Hermen meler R.K.

1549 – maalimistöid teostas Casper Struss meler ja conterfeiter R.K.

1558-1583 – Liivi sõda

1600-1629 – 30-aastane sõda Rootsi-Poola vahel

1667 – raesaali võlvidealused seinapinnad kaeti lüübeklase Johann Akeni ja tema abiliste loodud suurte raamitud lõuendmaalidega T.B.

1670 –maali Peter Simon on „die fenster Wangen aumf Rahthaus renovieret“ R.K.

1674(?) – Elert Thiele valmistas raesaali nikerdfriisi põhjapoolsed lõigud R.K.

1689 – maali Hans Beckmann puhastas J. Akeni lünettmaale, ühtlasi on ta „alle die grossen Schildereyen abgewaschen und etwas daran ausgebessert“ ja ühe raesaali seinu uuesti punaseks värvitud R.K.

1696 –Joachim Armbrust lõpetas nikerdfriisi lõunapoolsed lillekompositsioonidega lõigud R.K.

1736 –Raekojas töötas maali Johan Bollenthienn. Raesaalis pesi ta maha 4 suuremat ja 10 väiksemat maalingut, seinad värvis punaseks; maalis liimvärvidega lehemustri uste ja akende arhitraavide ümber R.K.

1756 –Johann Reinhold Schlüter maalis võlvile akende ümber, maalingute ümber ja kaarele sinised kaunistused ning pesi ja parandas maalinguid R.K.

1859 – asendati teise korruse põhiruumide aknad „gootipärasematega“ - neogooti stiilis teravkaarsete ja ehisraamistikuga akendega T.B.

1934 – ehitati trafojaam veinikeldrist seinaga ida pool eraldatud ruumi ja sellega kagunurgas külgnevasse ruumi T.B.

1962-1964 – restaureerimistööd. Algupärase aknaavade ennistamine esifassaadil T.B.

1971-1975 – Raesaali lõunaseina aknaavade ennistamine. Terviklik uus sisekujundus T.B.

1998 – lavatooriuminiši maalingu konserveerimine

T.B. - Teddy Böckler, Tallinna Raekoda, 1999.

R.K. - Rasmus Kangropool.

Maalingufragmendid raesaali lõunaseinal. Arvatav autor Casper Struss ja dateering 1549.

Tehnika: Liimvärvid krundil ja suurus ~9 m².

1970-1975 a. Raekojas toimunud ulatuslike restaureerimistöde käigus tuli raesaali lõunaseinalt pealmiste viimistluskihtide alt välja maalingufragmente. Limiteeritud aja ja võimaluste vähesuse tõttu kaeti leitud fragmendid uuesti kinni. Kaitsva vahekihina kasutati lõuendit. Umbes kolme ruutmeetri lõuenditükk kleebiti seinapinnale akende vahel ning 0,8 m²-ne lõuend akendest paremale. Kuna maalinguleide ei dokumenteeritud, polnud kuni lõuendite eemaldamiseni päris täpselt teada, milliseid fragmente ja kui suures ulatuses leiti. Suulise pärandi põhjal olnud akendevahelisel seinal näha “puhvükstes härrasmeest”. Aastal 2003 avati akendevahelise maalingu keskosa kohal, kust osaliselt pudenenuna, osalt pealmiste värvikihtidega kaetuna ilmuski nähtavale maalitud figuur. Aastal 2004 tehti täiendavaid sondaaže akendest vasakule jääval seinapinnal, kust samuti leiti maalingu fragmente. Kirjalike allikate põhjal on teada, et läbi aegade on raesaali seinu maalitud mitmel korral.



Fotod 27-28. Raesaal enne ja pärast maalingute avamist ja konserveerimist. (Fotod E. Mölder).



Foto 29. Raesaali maalingu detail. (Foto E. Mölder)

Raekoja plats 14¹⁴

Kvartal nr.26 Kinnistu nr. 256, 257.

Ehitatud: vanimad teated 14 sajandist.

Õpetajate Maja suure saali lagi ja seinad

Autor: teadmata. Dateering: 19 sajandi lõpp – 20 sajandi algus. Tehnika: Õlimaal krohvil.

Mõõdud 117 m². Aluskihid: krohv. Maalingukiht: Ühekordne maaling. Pealmised viimistluskihid: Lagi ja seinad on mitu korda üle värvitud õlivärvidega.

Raekoja plats 14 valdus koosneb läbi kvartali Pühavaimu ja Vene tänavani ulatuvast eriilmelisest hoonestusest. Vanim teade poodidega maja kohta Raekoja platsi ääres pärineb 14. s. I v-st sama sajandi II p. mainitakse elamut. Lõplikult kujunesid kinnistu piirid 18. s. algul. Kokkuliidetud keskaegsete hoonete müüridele ehitatud platsipoolne 3-korruseline maja läks 1766 kroonu valdusse.¹⁵

19 sajandi sõjaväeasutuste ja 20 sajandi algul mereväeklubi tarbeks kohandamise ümberehitused muutsid plaanilahendust, kujundasid fassaadi ja interjöörid klassitsistlike ning neoklassitsistlike eeskujude järgi. Saalide sisekujundusest väärivad märkimist seinte ja lagede dekoor, lühtrid, braad ja kahhelahjud. Hiljem on toimunud vaid tavapärased sanitaarremondid. Kirjeldus: Seinad on maalitud kassettidena. Seinä ülemises 2/3 osas on stiliseeritud heledad taimed õitega, mis väänlevad ümber punakas pruuni geomeetrilise ornamendi. Seinä alumises osas on maalitud puitpaneel. Seisund: maalingualune krohvi kiht lainetab ja on pragunenud, peal ligi 5 mm lateksvärve, mis krohvi koos hoiab. Rekonstruktsioon tehtud originaalmaalinguid katva värvikihi peale kaseiintemperaga, kuldvärv on inglise valmisvärv.¹⁶ Laemaalingute sondaažid tehti 1997 aastal. Ümber ümmarguste stukk-detailide on maalitud pärg. Seinä ääres ümber lae on maalitud stiliseeritud väänlevad lehed. Stiliseeritud taimed koos õitega ümbritsevad neljast küljest ümmargusi stukk- detaile lisaks nurkadele .

Kuna seinamaaling on lõpuni avamata, siis pole teada maalingu seisund seinte ülejäänud osas pealmiste viimistluskihtide all. Seinad maaliti kaseiinvärvidega. Kaseiinvärvid segati kohupiimast ja lubjast, valminud kaseiinile lisati juurde eelnevalt vees leotatud mullapigmendid. Täiteaineks lisati pisut kriiti. Et värv oleks niiskuskindel lisati linaseemneõli. Kuna sondaaže polnud tehtud seintes piisavalt, et täita kassettide seinapinda,

¹⁴Õpetajate maja seinä- ja laemaalingute restaureerimistöde aruanne. Tallinn, 2001. OÜ Vana Tallinna arhiiv.

¹⁵Tallinn, Raekoja plats 14. Seinamaalingute restaureerimise aruanne. Tallinn 1996. OÜ Vana Tallinna arhiiv.

¹⁶Tallinn, Raekoja plats 14. Seinamaalingute restaureerimise aruanne. Tallinn 1996. OÜ Vana Tallinna arhiiv.

siis loodi olemasolevale stiililiselt lähedane uus ornament. Alumine osa maalingust lähtus täielikult olemasolevast. Seinale maaliti uuesti puitpaneel.

Laes vee läbijooksu jäljed ja praod. Pealmised viimistluskiht on kohati maalingu lahtitõmmanud, mistõttu maaling oli kohati hävinud. 1997 aastal tehti laes sondaaž, mille käigus leiti pruunides värvides ornamentaalne õlimaal. Lagi puhastati välja mehhaaniliselt skalpellidega ja pahtlilabidatega. Järgnev õlivärvikiht pehmendati Wenfeksi kompressidega ja eemaldati skalpellidega. Jääkvärvid lahustati maalingult 3% NH₄OH lahusega ja puhastati veega üle. Maalingut välja puhastades ilmnes: maalingukadu krohvipinnalt, krohvi halb seisund: Maaling rekonstrueeriti õlivärvidega selleks, et luua originaalmaalingule lähedane läikiv pind. Pindades, kus oli krohvikadu tehti krohviparandused (1:3). Parandused toneeriti. Kasutatud tooted: Wenfeks (Metüleenkloriid)värveemaldaja. Toode :Saaremaa lubi(Ca OH)₂) krohviparandused. Pigmendid : Kuldooker, umbra, inglise punane, põletatud umbra.



Fotod 29-30. Seinadekoor. (Aruande fotod. M. Limberg).



Fotod 31-33. Laemaaling. (Aruande fotod. M. Limberg).

Rüütli 12A

Kvartal nr.46A2 Kinnistu nr.589

Esimene mainimine 14. saj. IV veerand

Praegu eravalldus, Mai Kaarepere.

14. saj. viimasel veerandil magistraadi ürikutes sel kohal kolm iseseisvat majavalldust; 1382, 1397, 1415 mainimised seoses omanikuvahetusega;

1430 kuulus hoone krunt Niguliste kirikule ning jäi kiriku omandisse kuni 1940.a.;

1488-1495 erinevat laadi ehitustööd;

1514-1515 ümberehituste käigus omandas peahoone praeguse mahu ja põhijoontes säilinud plaanilahenduse. Peter Steynwerteri poolt viidi kaks varasemat ehitist ühe katuse alla;

Valdavalt 18.-19. sajandil muudeti akna- ja ukseavasid, vahetati välja aknad, lõuna- poolne uks ehitati aknaks, 1. dieles lammutati mantelkorsten, sinna ehitati trepp, müüritrepi arvelt pikendati kumbagi *dornset* lääne suunas, muutus ruumijaotus II korrusel, ehitati ühekorruseline hoovihoone;

- Tallinna pommitamine 9. 03. 1944, kannatada sai tänavapoolne fassaad;

- 1960-ndail taastati fassaadi keskaegne ilme, paigaldati stiilsed aknaraamid;

- EELK omanikuõigused kinnistule taastusi 1990-ndaist; hoone jääb pea kümneks aastaks kasutuseeta seisma ja lagunema;

- 1996 a. arhitektuuridetailide inventariseerimine (AS Stenhus);

- 1990-ndate lõpul müüb EELK kinnistu eravalldusse;

- 1999 algavad uurimis- ja lammutustööd (AS Restor).

- 2003 Pealmise krohvieemaldamist oletatavas maalingu piirkonnas otsustati jätkata konserveerimistööde perioodil. OÜ Vana Tallinn.

- 2004 hoone ajaloolise siseviimistluse konserveerimine (OÜ Vana Tallinn). Tööde käigus eemaldatud irdunud krohvi alt leiti Kristust ristil kujutava seinamaali fragmendid. Omaniku soovil maali ei eksponeeritud.

Seinamaaling "Kristus ristil"¹⁷

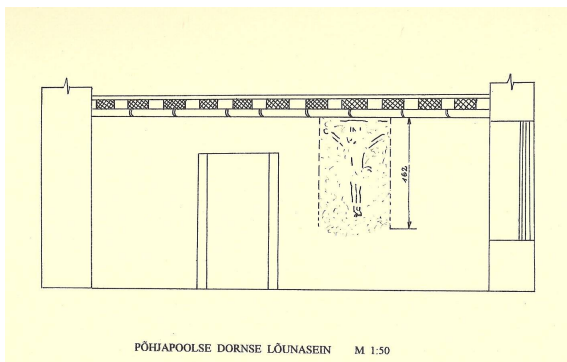
Asukoht põhjapoolse *dornse* lõunasein. Tehnika, Liimvärvid krohvil. Mõõdud Raam ca 162x110 cm, Figuur ca 114 cm. Dateering 1430-1520. algus. **Kirjeldus.** Seinapinnast tugeva musta raamjoonega eraldatud maal on maalitud varasematest värvikihtidest hoolega puhastatud krohvipinnale. Maali dekoratiivne taust on peaaegu hävinud. Paremini on

¹⁷ Seinamaali "Kristus ristil" uuringu aruanne. Tallinn 2005. OÜ Vana Tallinna arhiiv.

säilinud maali allosa, ristilöödud Kristuse jalad koos ristipuu allosaga. Maali alläär ei ole säilinud ja keskosa varisenud. Ülaservas on loetav keha ülaosa ja osa peast. Käsi võib aimata. Ristipuu lõpeb ülal kaldjoonega, selle kohal väätidest või okstest säilinud lehe kujutis.

Dateerimine. Kunstiajaloolased Krista Kodres, Kersti Markus, Tiina-Mall Kreem, Krista Ivask: kujutuslaadist lähtuvalt (kannatuse rõhutamine, vere rohkus) kuulub maal reformatsiooni-eelsesse aega, mil kinnistu on kuulunud Niguliste kogudusele (alates 1430 kuni 1520. algus) ja ruum võeti kasutusele kodukabelina.

Seisund. Krohv on ulatuslikult kahjustatud 19. saj. toimunud ülekrohvimisele eelnenud seinapinna auklikuks täksimise läbi. Maali keskset kompositsiooni ümbritsev dekoratiivne taust puhastati enne seinte valgendamist maalile järgnenud viimistluskihis. Irdunud krohv kinnitati injekeerimismördiga Ledan D3. Maalifragmendid puhastati enne pildistamist tolmust pehme puhastuskäsnaga. Kõik maali fragmendid kaeti jaapani paberiga (liim Klucel G 6%). Uuringute käigus avatud seinapind krohviti üle tööstusliku restaureerimismördiga Renofix.



Maalinguskeem "Kristus ristil." Asukoht ruumi suhtes. (E. Mölder)



Foto 34. Kristuse varbad, ainus detail, mis foto peal selgelt eristub. (Foto E. Mölder).

Toompea 1¹⁸

Kvartal nr.46T Kinnistu nr.65.

1676 hoone skemaatilisel kujutatud. Omanik Jacob Stael von Holstein.

Maja on külastanud Karl XII ja ka Peeter I.

1742-52 elas majas Abram Petrovich Hannibal.

1785 rokokoo stiilis krohviviimistlus ja õuehoonete ehitamine.

1825-38 katus tehti madalamaks.

9.juuli 1991 toimus hoones plahvatus.

2009 Komandandi maja kohandamine administratiivhooneks. Maalingu restaureeris AS KAR-grupp.



Fotod 35-37. Maalingufragementid seintel.

¹⁸ Toompea Komandandimaja restaureerimistöde muinsuskaitseline aruanne. Raul Vaiksoo Arhitektuuribüroo. Tallinn 2009. TKVA arhiiv n9/6231.

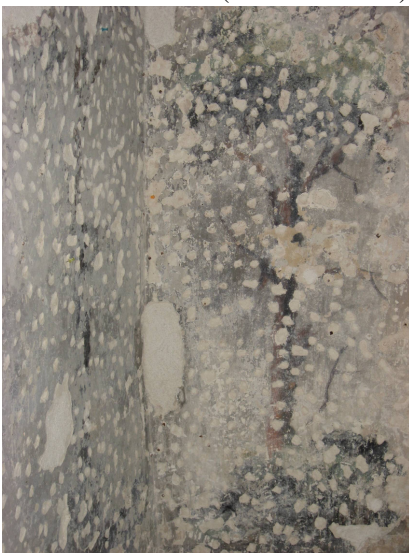
Toom-Rüütli 3

Kvartal nr. 47T3.

See võimas seinamaaling on jäänud pooleli väljapuhastamise ja krohviparanduste faasis.



Foto 38. Üldvaade. (Foto E. Mölder).



Fotod 39- 40. Puu ja sambamotiivid. (Fotod E.Mölder)



Fotod 41-42 . Maalingudetailid. (Fotod L.Jäger)

Vene 12

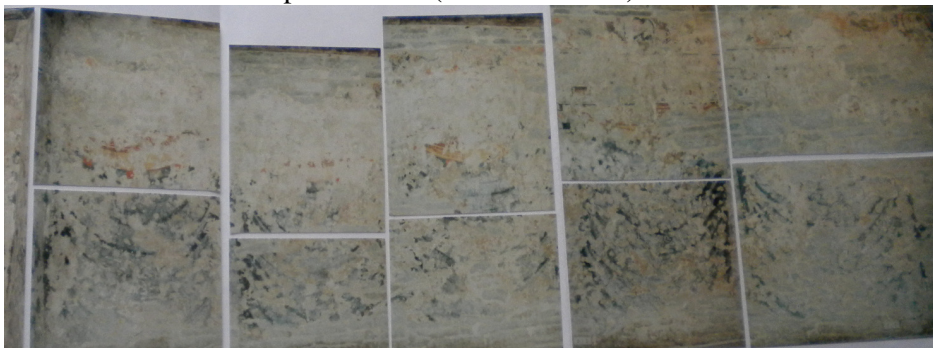
Kvartal nr.29 Kinnistu nr.237

Esmamainimine: 1354a.19

Foto 43- 44. Medaljonidega friis. (Foto E. Mölder).



Foto 45. Ja selle all draperiimotiiv. (Foto E. Mölder).



¹⁹ R. Kangrool. *Ajalooline õiend ja vväliuuringute aruanne*. Tallinn, 1994. TKVA 1397A/n3.

Vene 16

Kvartal nr.29 Kinnistu nr.231.

Ehitatud: 15 sajand või varem

Ajaloost ²⁰. Kõnealune maja kuulus algselt dominiiklastele ehk mustadele munkadele, kes loovutasid ta 1546 toonasele raehärrale ja edaspidi on see kuulunud mitmete raehärrade ja kaupmeheperede valdusesse. Hoone säilis keskajal levinud diele-dornse tüüpi kaupmeheelamuna kuni ümberehituseni aastal 1921 (E. Jacoby projekt). 1845 a. sai taasrajatud katoliku kirik oma maja tagasi, kuid esimese Vabariigi ja NL ajal kasutati seda tööstushoonena. Taasiseseisvumisest saadik kuulub maja jälle katoliku kiriku kogudusele²¹.

Dornse seinamaalingud konserveeris EKA muinsuskaitse ja restaureerimise osakonna III kursus. Töö kohta ilmus maalingut käsitlev detailne aruanne.

Fotod 46-47 .Seinamaalingud dornses (L. Jäger):



Foto 48. *Dornse* kõrvalruum (maaling peale puhastamist) Vene 12 ja Vene 16 maalitud friisid on sarnased: mõlemal on sinkjasmustad lünetid, mis on piiratud punase peenejoonelise ornamendiga.



²⁰ Ajalooliste faktide osas on siin ja edaspidi kasutatud: A. Pantelejev. Tallinn, Vene tn 16hoovipoolsete ruumide arhitektuuriajalooliste väliuuringute aruanne. Tallinn, 2009 KVA 5881/n9.

²¹ Tiik, L. väljavõtted Tallinna vanimatest kinnistuteraamatutest. Tartu 1966/67. Käsikiri MKA P-1001.

Vene 22

Kvartal nr. 30. Kinnistu nr 224.

Ehitatud: Täpne dateering puudub. Vanalinna Hariduskolleeegiumi koolihoone.

Linna ajaloo varasemal etapil oli sellel krundil tõenäoliselt kaks eri valdajat – tsistertslaste Ojamaa Ruma klooster ja Dünamünde – Padise klooster. Munga tn nurgal, dominiiklaste kinnistu kõrval paiknes Ojamaa Ruma kloostri linnavaldus, mis müüdi 1519.aastal eraisikule – Hanz Natzmarile. 1530.aastal läks kinnistu võlgade katteks raele (linnale). Pärast Reformatsiooni, aastal 1535 müüdi ka naaberkrunt eraisikule – mõjuvõimsale linnakodanikule Thomas Vegesackile (tollal on krundil mainitud maja, hoov, viljaaitu ja talle linnamüüri ääres, Vene kiriku juures). Edasisest krundi ajaloost puuduvad ürikuised andmed. Alles 18. Sajandi II poolelt on teada, et kinnistu nr 224 omanikuks oli kubermanguvalitsuse kaasistuja Oom, kelle järeltulija müüs selle 1832. aastal kreiskoolile. 19.saj lõpul likvideeritud kreiskooli järel sai see hoone neljaklassilisele linnakoolile. Aastaid asus hoones Tallinna 13. Õhtukeskkool. Praegu asub selles hoones Vanalinna Hariduskolleeegiumi gümnaasium²².

Honest on remontööde käigus või neile eelnevalt, leitud majast väärtuslikke ajaloolisi dekoratiivseid maalinguid. 1997.a leiti ja restaureeriti söögisaali ruumides 18.saj dekoratiivsed seinamaalingud ning laestukk. 1999.a tehti viimistluskihtide uuringud söögisaaliga külgnevas raamatukogus, mis ajalooliselt on olnud peasaal. Lae peegelõlvilt leiti fragmentalaseid maalingujälgi. 2005.a toimusid viimistluskihtide uuringud ja 2007 restaureerimistööd, klassiruumis ja söögisaalis.

Klassiruumi maalingu esimene kiht, beežikat tooniviimistluskiht. Teine kiht, dekoratiivne maalingukiht. Konserveerimine. Seinamaalingut injekteeriti hüdraulilise injekteerimismördi Ledani ja 6%-se Primali seguga. Irduvat värvikihti injekteeriti lokaalselt 5%-lise Primaliga ja kogu viimistlust liimistati täies ulatuses 2,3 %-se Primaliga. Sisselõigatud sooned toneeriti akvarellidega. Seinaorva maaling oli kaotanud sideaine ja muutunud tolmuks. Seetõttu impregneeriti maaling peaaegu täies ulatuses 5%-se Primaliga. Wishabiga oli võimalik puhastada alles pärast esimest liimistamist. Nurgas liimistati maalingut kaks korda (2 %-se ja 2,5 %-se Primaliga), kuna esimene liimistamine ei andnud soovitud tulemust. Maalingut toneeriti minimaalselt.

²² A.Pantelejev, Vene tn 22 muinsuskaitseelised eritingimused kinnistu hoonestuse remont-restaureerimiseks, Tallinn, 2005.



Fotod 49-50. Klassiruumi maalingud.



Foto 51. Söögisaali üldvaade (aruande foto).



Foto 52. Söögisaali maalingu detail ukse kohal (aruande foto).

Viru 21²³

Kvartal nr.21 Kinnistu nr.385

Ehitatud: 19 sajandi lõpp

Restoran Kalle Kusta kangialuse historitsistlik laemaaling.



Foto 53. Detailfotod. (Foto L. Jäger).



Foto 54. Põhimotiiv. (Foto L. Jäger).

²³ Viru 21 kangialuse lae maalingu restaureerimise aruanne. Tallinn, 2006. OÜ Vana Tallinna arhiiv.

Kasutatud kirjandus

- *Dornse* II korruse seinamaalingute restaureerimise aruanne. AS Vana Tallinn. Tallinn, 1997. OÜ Vana Tallinn arhiiv.
- Dunkri 4,6 asuvate talalagede ja seinamaalingute konserveerimise aruanne. Tallinn, 2005. OÜ Vana Tallinna arhiiv.
- Kiriku plats3. Piiskopimaja restaureerimistöde aruanne. AS Vana Tallinn. Tallinn 1994. OÜ Vana Tallinna arhiiv.
- Muinsuskaitse eritingimused ja kultuuriväärtuslike detailide ning tarindite inventeerimine; koostajad arhitektid N. Mäger ja V. Pungas; kooskõlastatud Tallinna Kultuuriväärtuste Ametiga 6.122004., nr 413.
- Pikk t 34/Olevimägi 3 I korruse korteri konstruktsioonide muinsuskaitsealise väliuuringu aruanne; A. Pantelejev, Tallinn 2006.a.
- Pikk tn. 53 interjööridetailide restaureerimise koondaruanne. Laekarniisid. Maalitud talalagi. Lubimaalingud seintel. Tallinn, 2001. OÜ Vana Tallinna arhiiv.
- Raekoja raesaali lõunaseina maalingufragmentide konserveerimise II etapi aruanne. OÜ Vana Tallinn. Tallinn, 2005. OÜ Vana Tallinn arhiiv.
- Raekoja raesaali lõunaseina maalingufragmentide konserveerimise I etapi aruanne. OÜ Vana Tallinn. Tallinn, 2004. OÜ Vana Tallinn arhiiv.
- Seinamaali "Kristus ristil" uuringu aruanne. Tallinn 2005. OÜ Vana Tallinna arhiiv.
- Suure õe *diele* aknaniši maalingu fragmentide konserveerimise aruanne. Tallinn, 2003. OÜ Vana Tallinna arhiiv.
- Tallinn, Lai t. 23 hoonest ja ta ajaloo. Tallinn, 1968. TKVA arhiiv. P-941. 908.n3.
- Tallinn, Pikk 29a II korruse eluruumi ja sellele järgneva ruumi seinamaalingute konserveerimis-restaureerimistöde aruanne.
- Tallinn, Pikk tn 34/Olevimägi 3 Korteri nr 2 talalagede ja aknasilluste restaureerimise aruanne. Tallinn 2008. OÜ Vana Tallinna arhiiv.
- Tallinn, Pikk 64 uuringute aruanne. Tallinn, 2008. OÜ Vana Tallinna arhiiv.
- Tallinn, Pikk tn 69 asuvate ajalooliste kinnistute nr. 9 ja 10 välis- ja siseviimistluse uuringute aruanne. Tallinn, 2008. OÜ Vana Tallinna arhiiv.
- Tallinn, Raekoja plats 14. Seinamaalingute restaureerimise aruanne. AS Vana Tallinn. Tallinn, 1996.

- Tallinn, Rüütli 12. Restaureerimistöde aruanne. Tallinn 2007. AS Restor. TKVA arhiiv, n9/5154.
- Tallinn, Vene tn.22. Söögisaali sein ja lae uurimistö. AS Tallinna Restauraator. Tallinn, 1997. OÜ Vana Tallinna arhiiv.
- Tallinn, Vene tn.22. Vanalinna kooli söögisaali seinamaalingute ja lae stukkdekoori restaureerimistöde aruanne. Tallinn, 1997. OÜ Vana Tallinna arhiiv.
- Tallinn, Viru tn.21/Vana Viru 2. Arhitektuuriajaloolised eritingimused hoonete rekonstrueerimiseks. TKVA arhiiv. P1874. 2425.n3.
- Tallinna Raekoja raesaali lõunaseina maalingute konserveerimise programm. OÜ Vana Tallinn. Tallinn, 2004. OÜ Vana Tallinn arhiiv.
- Tallinn, Raekoja plats 14. Seinamaalingute restaureerimise aruanne. Tallinn 1996. OÜ Vana Tallinna arhiiv.
- Tallinn, Rüütli 12/12A. Arhitektuuriajaloolised eritingimused. Tallinn 1999. AS Restor. TKVA arhiiv, n1/7312.
- Toompea Komandandimaja restaureerimistöde muinsuskaitseline aruanne. Raul Vaiksoo Arhitektuuribüroo. Tallinn 2009. TKVA arhiiv n9/6231.
- Vene tn. 22 koolihoone klassiruumi seinamaalingu konserveerimisaruanne. Tallinn, 2007. OÜ Vana Tallinna arhiiv.
- Viru 21 kangialuse lae maalingu restaureerimise aruanne. Tallinn, 2006. OÜ Vana Tallinna arhiiv.
- Õpetajate maja sein- ja laemaalingute restaureerimistöde aruanne. Tallinn, 2001. OÜ Vana Tallinna arhiiv.