

EESTI KUNSTIAKADEEMIA
Kunstikultuuri teaduskond
Muinsuskaitse ja restaureerimise osakond

Tarmo Türk

**SOOVITUSED HEIMTALI MÕISA PEAHOONE
VÄÄRTUSLIKE DETAILIDE RESTAUREERIMISEKS**

Heimtali küla Pärsti vald Viljandimaa

2009/2010. õ-a. Arhitektuuri konserveerimise ja restaureerimise täiendkoolituskursuse
lõputöö

Viljandi 2010

SISUKORD:

SISSEJUHATUS	6
1. HEIMTALI MÕISA AJALOOLINE ÜLEVAADE	7
1.1. MÕISA RAJAMISLUGU	8
1.2. MÕISA TÄNANE OLUKORD	8
2. AJALOOLISELT VÄÄRTUSLIKUD DETAILID	10
2.1. VÄLISARHITEKTUUR	11
2.2. SISEARHITEKTUUR	13
3. AJALOOLISELT VÄÄRTSULIKE DETAILIDE SEISUKORD JA SOOVITUSED NENDE RESTAUREERIMISEKS	25
3.1. PINDADE JA DETAILIDE KINNI KATMINE JA KAITSETEGA VARUSTAMINE EHITUSE AJAL	26
3.2. E HITUSTÖÖDE AJAKS EEMALDATAVATE DETAILIDE LADUSTAMISE JA SÄILITAMISE KORD	26
3.3. VÄLISARHITEKTUUR	27
3.1. PINDADE JA DETAILIDE KINNI KATMINE JA KAITSETEGA VARUSTAMINE EHITUSE AJAL	26
3.2. E HITUSTÖÖDE AJAKS EEMALDATAVATE DETAILIDE LADUSTAMISE JA SÄILITAMISE KORD	26
3.3. VÄLISARHITEKTUUR	27
3.3.1. KATUSE KUJU JA MAHT	27

3.3.2. KORSTNAPITSIDE VORMISTUS	28
3.3.3. HOONE KARNIISIDE VORMISTUS, TIIBHOONETE KOLMNURKFRONTAALIGA OTSAVIILU VORMISTUS	28
3.3.4. AKNA-JA USTEAVADE SUURUS JA VORMISTUS	29
3.3.5. OVAALSED AKNAD TIIBHOONETE VIILUDEL	29
3.3.6. VARIKATUSE MALMIST POSTID, GRANIITKIVIDEST PLATVORM JA TREPP EESTVAATES VASAKPOOLSE SISSEPÄÄSU KOHAL	29
3.3.7. VUNDAMENTIDE MAAKIVIDEST JA GRANIITPLOKKIDEST VORMISTUS	30
3.3.8. VANA TALVEAIA MAAKIVIDEST JA PUNASTEST TELLISTEST VUNDAMENDID HOONE EES	30
3.3.9. HOONE VASAKUS OTSAS ASUVA VANA KUURI MAAKIVIST VUNDAMENDID	31
3.3.10. MAAKIVIDEST SEINTE JA SILINDERVÕLVIDEGA KELDER MÕISA PEAHOONE TAGA	31
3.4. SISEARHITEKTUUR	31
3.4.1. PÕRANDAD	31
3.4.2. SEINAD	32
3.4.3. LAED	32
3.4.4. UKSED	33
3.4.5. KAPID	33
3.4.6. AHJUD JA KAMIN	34
3.4.7. TREPID	
34	
KOKKUVÕTE	35

KASUTATUD MATERJALID	36
LISA 1. ASENDIPLAAN	37
LISA 2.	38
LISA 3. FOTOD	39

SISSEJUHATUS

Objekt: Heimtali mõisa peahoone

Asukoht: Heimtali küla Pärsti vald Viljandimaa

Ehitusaasta: Hoone rajamise datumiks on märgitud arhiivis 1860 aasta

Mälestise registri number: 14 736

Antud hoone on valitud Eesti Kunstiakadeemia muinsuskaitse ja restaureerimise osakonna arhitektuuri konserveerimise ja restaureerimise täiendkoolituse lõputööks, kuna olen osalenud eelpool nimetatud hoone restaureerimise töodel. Oma lõputöös olen teinud kokkuvõtte Heimtali mõisa peahoone ajalooliselt väärtuslikest detailidest ja kirjeldanud soovitusi nende säilitamiseks.

1. HEIMTALI MÕISA AJALOOLINE ÜLEVAADE

1.1. MÕISA RAJAMISLUGU

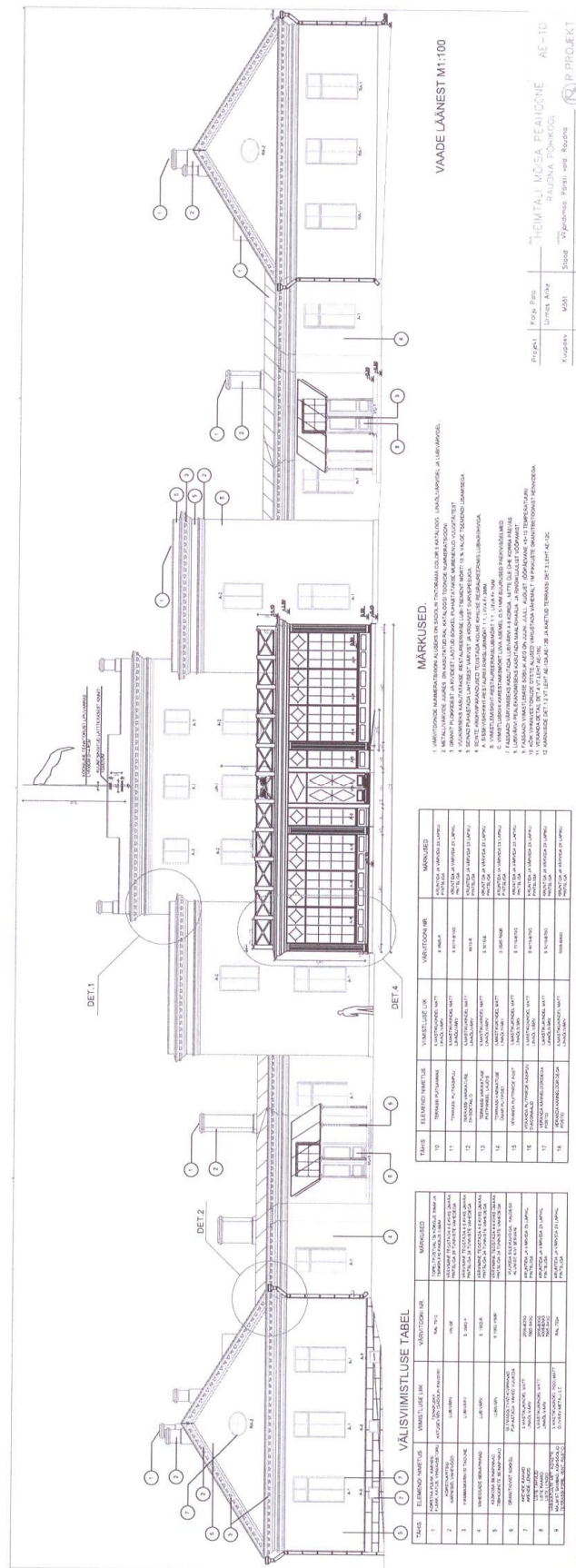
Heimtali mõis asub Viljandimaal Paistu kihelkonnas Pärsti vallas Heimtali külas. Heimtali küla asub ca 6 km Viljandi linnast Pärnu poole. Mõisakompleksi süda asub maalilise Raudna ürgoru kaldal. Esimesed teated mõisast pärinevad 1528. aastast. Sellel ajal kandis mõis Linsenini nime. Hiljem tunti sama kohta nimedega Agende ja Kurvitsa. 14. jaanuaril 1793. aastal nimetati mõis ametlikult Pärnu Alammaakohtu otsusega ümber Heimtaliks. Heimtali mõisa on valitsenud perekond Sieversid alates 1744. aastast kuni maaseaduse jõustumiseni 1919. aastal. 1744. aastal sai admiral Peter Siversi lesk Sophia Elisabeth Numers keisrinna Jelizaveta Petrovnalt kingituseks oma mehe teenet eest endale ja lasetele Õisu, Kurvitsa ja Morna mõisad Liivimaal. Mõisad päris kadunud admiralini noorim poeg Friedrich Wilhelm von Sievers. Sieversite perekonda loeti mõisnike liberaalseima poole esindajateks, kes olid uuendusmeelsed ja reforme toetavad aadlikud. Nende valitsemise ajal on nad ehitanud mõisakompleksi üle 40 hoone. Kahjuks on tänaseks säilinud nendest hoonetest väga vähe. Säilinud on mõisa härrastemaja, mõisatöölise maja, ait-kuivati-kelder, viinaköök, ringtalli müüride varemed ja rohket korrastamist vajav liigirikas parkmets (vt. lisa 2. Heimtali mõisa südame skemaatiline asendiplaan).

Praegune härrastemaja keskmine ruum - saal valmis 1840. aastal Peter Reinhold von Sievers valitsemise ajal. Tema ajal alustati ka maalilise ürgoru kaldale liigirikka parkmetsa rajamisega. Täielikult lõpetati härrastemaja saali kõrvalruumide ehitus alles 1856. aastal Jegor Julius von Sievers valitsemise ajal.

1.2. MÕISA TÄNANE OLUKORD

Täna on erinevate mõisakompleksi hoonete suurimad omanikud Heimtali Hobusekasvatus ja kohalik omavalitsus - Pärsti vald. Enamus mõisakompleksi kuuluvaid hooneid vajab remonti. Kõikidel säilinud hoonetel on korralik katus ja nende uste ja akaende avad on suletud (ees on ukсед aknad või on ajutiselt kinni ehitatud). 2008. aastal valmis Heimtali kooli spordihoone ehitus, mis ehitati endise ringtalli varemete sisse. Spordihoone ehitustööde käigus konserveeriti põhjalikult vanad ringtalli varemed. Minu lõputöö objektiks oleva endise mõisa härrastemaja omanik on Pärsti vald. Alates 1932. aastast on härrastemaja kasutatud koolina. Praegu on hoone Heimtali põhikooli käsutuses. 2009. aasta talvel alustati mõisa peahoones renoveerimistöödega. Renoveerimistööde käigus mugavdatakse hoonet koolile sobilikumaks, restaureeritakse hoone seest ja väljast, taastatakse hoone taga terrass, hoone ees veranda (vt. joonis 1. Renoveeritava mõisa peahoone esifassaadi vaade, arhitekt U. Arikese põhiprojektist) ning tehakse korda haljastus ümber hoone perimeetri.

Heimtali mõisa ajaloolise ülevaate koostamisel on kasutatudja kohandatud tekstilõike I.-S. Tormi koostatud raamatust „Heimtali Sieversid ja mõisaloo käsitlusi koolitöös“ (Viljandi 2008)



Joonis 1. Heimtali mõisa peahoone esifassaadi vaade (arhitekt U. Arikese põhiprojektist)

2. AJALOOLISELT VÄÄRTUSLIKUD DETAILID

Heimtali mõisakompleks asub maalilise Raudna ürgoru kaldal. Mõisa härrastemaja on ehitatud kohe oru servale, kuhu avaneb hoone tagumise fassaadi akendest vaade metspargile (vt. lisa 1. Heimtali mõisa peahoone asendiplaan, arhitekt U. Arikese põhiprojektist). Hoone koosneb keskmisest osast, tiibhoonetest ja neid ühendavatest galeriidest. Hoone kuju ja ruumijaotuse ilmestamiseks olen lisanud arhitekt U. Arikese põhiprojektist 1. korruse plaani, vt joonis 2. Keskmise osa on kolme korruseline: esimesel korrusel asub saal, teisel ja kolmandal korrusel asuvad praegused kooli klassiruumid, kabinetid ja WC-d. Parempoolne tiibhoone ja galerii on ühe korruseline: seal asuvad klassiruumid, kabinetid garderoob ja WC-d. Vasakpoolne tiibhoone on analoogselt parempoolse tiibhoone ja galeriiga ühe korruseline, kuid tiibhoone all on veel kelder. Hoone vasakpoolses osas on köögiplakk ja klassid. Renoveerimistööde kõigus ehitatakse keskmise osa ja mõlema tiibhoone põõningule ventilatsiooni ruumid. Enne kooli oli härrastemaja ruumide kasutamine analoogne tänapäevasega, vaid praegustes klassiruumides ja kabinetides olid toad mõisapere ja nende abistajate jaoks.

Ajalooliselt väärtuslike detailide loetelu aluseks on võetud Arhitektuuribüroo EEK & MUTSO poolt koostatud “Heimtali mõisa peahoone arhitektuuriajalooliselt väärtuslike detailide inventeerimine, tehniline seisukord” (koostatud 2001 aastal), ajaloolase Ants Heina poolt koostatud “Muinsuskaitse eritingimused” (koostatud 2004 aastal) ja Heimtali mõisa peahoone põhiprojekt, mille on koostanud arhitekt Urmas Arike (Arhitektuuribüroo R.Projekt, 2004). Kuna projekteerimise käigus ei ole olnud võimalik uurida antud hoonet põhjalikult ning lammutus ja ehitustööde ajal on tulnud välja palju uusi ajalooliselt väärtuslike detaile, siis olen oma töös teinud kokkuvõtte varem koostatud dokumentidest, ning lisanud neile juurde lammutus- ja ehitustööde käigus leitud ajalooliselt väärtuslikud detailid Tõenäoliselt pikeneb antud nimekiri ehitustööde käigus veelgi, sest vana maja on täis ettearvamatuid ajaloolisi üllatusi. Erinevate ajalooliste detailide kirjeldamiseks on lisatud tööle fotod lisa 3.

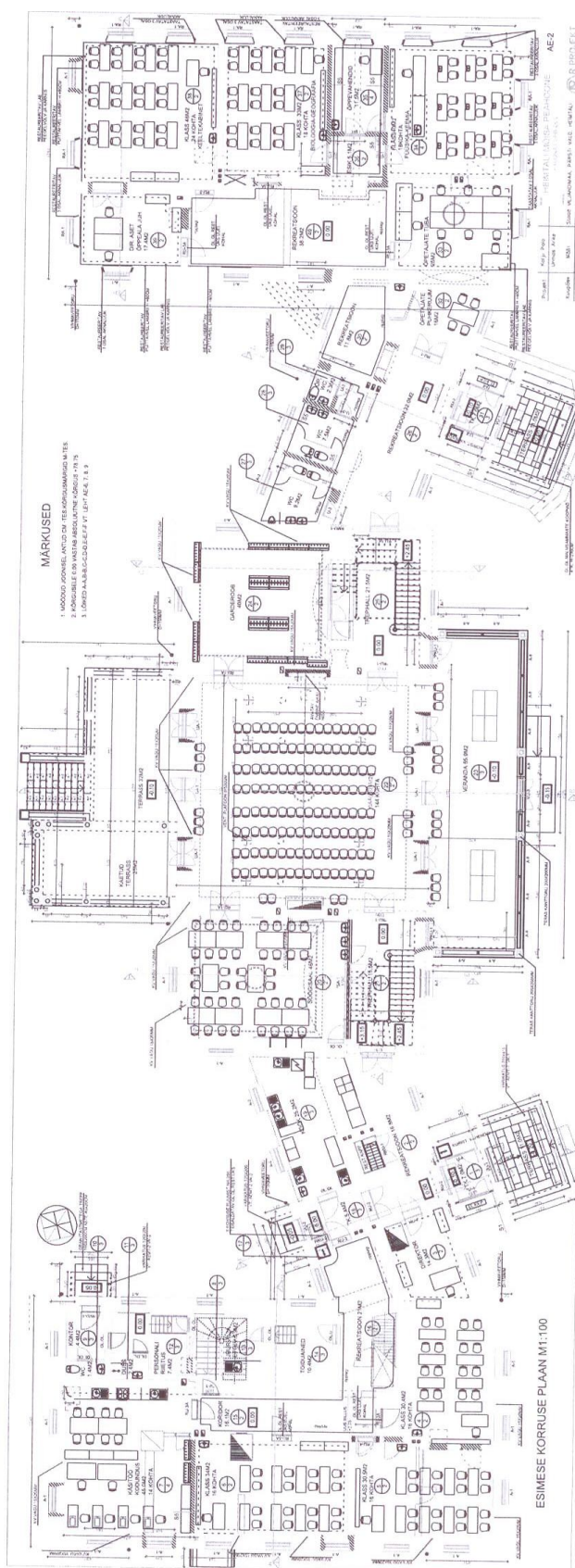
Hoone välis- ja sisearhitektuuris on säilinud enamik ajalooliselt väärtuslike detaile. Hoonet ei ole tabanud sõjad, laastamised, ega suured asjatundmatud remondid. Endise härrastemaja omanikud on reeglina hoonet hästi hoidnud ja tema eest hoolitsenud. Suurimad kahjustused on hoonel keskmise osa tagafassaadil, kus vihmavee läbijooksud on rikkunud katuse konstruktsiooni, välisseinad ja vahelaed. Koolimaja vanemad töötajad meenutavad, kuidas aastaid tagasi käskis üks kooli direktor vanemate klasside poistel tööõpetsue tunnis kirkadega

valtsplekkist katusel räästas jääd lõhkuda. Välisarhitektuuris on hävinenud talvaead, terass, osad varikatused, osad ukсед ja enamik akendest ja katuseplekk. Hoone sisearhitektuuris on hävinud aastate jooksul erinevaid viimistluskihte, vaheseinu, ning aastate jooksul lihtsalt kasutamise käigus kuluvaid detaile. (osad ukсед koos nende metall detailidega, ahjud, põrandad, trepid jne)

2.1. VÄLISARHITEKTUUR

Endise härrastemaja ajalooliselt väärtuslike detailide kirjeldamiseks lisatud fotod asuvad lisas 3. Heimtali mõisa peahoone arhitektuuriliselt väärtuslikud detailid fassaadidel ja õues on järgmised:

1. Katuse kuju ja maht (foto 1.)
2. Korstnapitside vormistus (foto 2.)
3. Hoone karniiside vormistus (foto 3.)
4. Tiibhoonete kolmnurkfrontoonidega otsaviilu vormistus (foto 4.)
5. Akna- ja usteavade suurus ja vormistus
6. Ovaalsed aknad tiibhoonete viiludel (foto 4.)
7. Varikatuse malmist postid eestvaate vasakpoolse sissepääsu kohal (foto 5.)
8. Eestvaates vasakpoolse väljapääsu graniitkividest platvorm ja trepp (foto 5.)
9. Vundamentide maakividest ja graniitplokkidest vormistus (foto 6.)
10. Vana talveaia maakividest ja punastest tellistest vundamendid hoone ees (foto 7.)
11. Hoone vasakus otsas asuva vana kuuri maakivist vundamendid (foto 8.)
12. Maakividest seinte ja silindervõlviga kelder mõisa peahoone taga. (foto 9.)



Joonis 2. Heimtali mõisa peahoone 1. korruse plaan (arhitekt U. Arikese põhiprojektist)

2.2. SISEARHITEKTUUR

Ajalooliselt väärtuslikud detailid hoone sisekujunduses olen kandnud alljärgnevasse tabelisse (Tabel 1.). Tabelis on ruumide kaupa kirjeldatud lagede, seinte, põrandate, uste ja akende olukord ning on lisatud märkuste lahter erinevate märkustega ruumi iseloomustamiseks. Erinevate detailide kirjeldamiseks lisatud fotod asuvad lisas 3.

Tabel 1. Heimtali mõisa ajalooliselt väärtuslikud detailid.

Ruumi nr.	Lagi	Sein	Põrand	Uksed	Aknad	Muud detailid ja märkused
001	Silindervõlv, silekrohv	Silekrohv	--	Restaureeritav uks *U-5, säilinud on ukse hinged (6 tk), (Foto nr. 32)	--	--
002	Silindervõlv, silekrohv	Silekrohv	--	Restaureeritavad ukсед *U-5 (2tk), säilinud on uste hinged (12 tk), (Foto nr. 32)	--	--
003	Silindervõlv, silekrohv	Silekrohv	--	Restaureeritav uks RU-6, säilinud on ukse latthinged (2 tk) ja osaliselt vana lukustusmehanism	--	--
004	--	--	--	--	--	--
005	Silindervõlv, silekrohv	Silekrohv	--	Restaureeritav uks *U-5, säilinud on ukse hinged (6 tk), (Foto nr. 32)	--	Foto nr. 10, silindervõlv; foto nr. 19 restaureeritud uks.
006	Silindervõlv, silekrohv	Silekrohv	--	--	--	--

	silekrohv					
007	Silindervõlv, punased tellised	Punastest põletatud tellistest ja maakividest seinad	--	--	--	--
008	Silindervõlv, punased tellised	Punastest põletatud tellistest ja maakividest seinad	Vanadest tellistest põrand	Restaureeritav uks RU-6, säilinud on ukse latthinged (2 tk) ja osaliselt vana lukustusmehanism	--	Foto nr. 15, vanadest tellistest põrand
009	Silindervõlv, punased tellised	Punastest põletatud tellistest ja maakividest seinad	--	--	--	--
010	Silindervõlv, punased tellised	Punastest põletatud tellistest ja maakividest seinad	--	--	--	Vanad sepistatud trellid. (Foto nr. 28)
011	Silindervõlv	Punastest põletatud tellistest ja maakividest seinad	Vana munakividest põrand	--	--	Puidust vana trepp
013	Silindervõlv, silekrohv	Silekrohv	--	--	--	--
014	Silindervõlv, silekrohv	Silekrohv	--	--	--	--

	silekrohv					
101	Silekrohv	Silekrohv	--	Restaureeritav uks RU-2, säilinud on ukse hinged (4 tk), (Foto nr. 32)	--	--
102	Silekrohv, peegelvõlv	Silekrohv, seinakarniis	--	Restaureeritavad ukсед RU-2 (2tk) ja RU-7, säilinud on uste hinged (10 tk), (Foto nr. 32)	--	Restaureeritav kapp RKU-1, säilinud on 1 uksest
103	Silekrohv, peegelvõlv	Silekrohv, seinakarniis	--	Restaureeritav uks RU-7, säilinud on ukse hinged (2 tk), (Foto nr. 32)	--	Restaureeritav pruun glasuuritud pottidest ahi
104	Silekrohv, peegelvõlv	Silekrohv, seinakarniis	--	Restaureeritavad ukсед RU-3A (2 tk), säilinud on uste hinged (4 tk), (Foto nr. 32) ja ruumi nr. 003 seinas olev uks, lukuraam ja vasturaud	--	--
105	Silekrohv, peegelvõlv	Silekrohv, seinakarniis	--	Restaureeritav uks RU-4, säilinud on ukse hinged (2 tk), (Foto nr. 32)	--	--
106	Silekrohv, peegelvõlv	Silekrohv, seinakarniis	--	Restaureeritav uks RU-3A, säilinud on ukse hinged (2 tk), (Foto nr. 32)	--	Restaureeritav valge glasuuritud pottidest ahi
107	Silekrohv, peegelvõlv	Silekrohv, seinakarniis	--	Restaureeritav uks RU-3A, säilinud on ukse hinged (2 tk), (Foto nr. 32)	--	--
108	--	--	--	--	--	--
109	--	--	--	--	--	--

110	--	--	--	--	--	--
111	--	--	--	--	--	--
112	--	--	--	--	--	--
113	--	--	--	--	--	--
114	--	--	--	--	--	--
115	Silekrohv	Silekrohv , seinakarniis	--	Restaureeritavad ukсед RU-3A (3 tk), RU-4, *U-1 säilinud on uste hinged (11 tk), (Foto nr. 32)	--	Restaureeritav pottidest ahi
116	Silekrohv	Silekrohv , seinakarniis	--	Restaureeritav uks RU-3, säilinud on ukse oinasarvhinged (2 tk) (Foto nr. 33),	--	--
117	Osaliselt silekrohv	Osaliselt silekrohv	--	Restaureeritav vana uks	--	RKU-2 asendati restaureeritava uksega
118	Silekrohv	Silekrohv	--	Restaureeritavad ukсед RU-2, RU-3 ja restaureeritav koristaja ruumi uks, säilinud on uste hinged (v.a. ruumi nr. 117 uks), tavalisi uksehingi on 8 tk (Foto nr. 32), oinasarv ukse hingi 2 tk (Foto nr. 33)	--	Koristaja ruumil asendati RKU-2 restaureeritava uksega.
119	--	--	--	--	--	--
120	Silekrohv, peegelvõlv, laerosett	Silekrohv , seinakarniis	Vanadest laiadest laudadest põrand	Restaureeritav uks RU-1A, säilinud on ukse hinged (4 tk), (Foto nr. 32)	--	Kapi ees eksponeeritakse põranda laudasid, restaureeritvad

						kapid 2tk)
121	Silekrohv, peegelvõlv	Silekrohv, seinakarniis	--	Restaureeritav uks *RU-1, säilinud on ukse hinged (4 tk), (Foto nr. 32)	--	Eksponeeritakse vana trepi asukoht ja vana vahelae asukoht. (Foto nr. 31, vana vahelae asukoht)
122	Silekrohv, peegelvõlv, laeroseet	Silekrohv, seinakarniis	Vanadest laiadest laudadest põrand, osaliselt on säilinud vana põrandaliist	Restaureeritavad ukсед *RU-1 (2tk), RU-1A (2tk), säilinud on uste hinged (16 tk), (Foto nr. 32)	--	Eksponeeritakse sondaaži aknaid põhajapoolsel karniisil, läänepoolsel seinal laeroseetil, tahma luuki põhajapoolses seinas ja restaureeritakse vana roheline glasuuritud kividest kamin. (Foto nr. 13, laeroseet; foto nr. 23, restaureeritav kamin; foto nr. 24, tahmaluuk)
123	--	--	--	--	--	Eksponeeritakse vanasid veranda vundamente põranda all

124	Silekrohv, peegelvõlv	Silekrohv, seinakarniis, puittahvel lambrii	--	Restaureeritav uks RU-1A, säilinud on ukse hinged (4 tk), (Foto nr. 32)	--	Eksponeeritakse sondaaži akent idaseinas, põhja seinas vana ahjunišši ja restaureeritakse vana seinakapp. (Foto nr. 20, säilinud seinakapp; foto nr. 22, säilinud seinatahveldused)
125	Silekrohv, peegelvõlv	Silekrohv, seinakarniis	--	Restaureeritavad ukсед *RU-1, RU-1K, säilinud on uste hinged (8 tk), (Foto nr. 32)	--	Eksponeeritakse vana trepi asukoht ja vana vahelae asukoht. (Foto nr. 30, vana trepi asukoht)
126	Silekrohv, peegelvõlv	Silekrohv	--	Restaureeritavad ukсед RMU-1 (2 tk), RU-1, RU-2, RU-1K, säilinud on puit uste hinged (12 tk), (Foto nr. 32), ja RMU-1 täis komplektina	--	Eksponeeritakse vana avatud trepikäik. (Foto nr. 26, vana avatud trepikäik)
127	Silekrohv, peegelvõlv	Silekrohv	--	--	--	
128	Silekrohv, peegelvõlv	Silekrohv, seinakarniis	--	--	--	--
129	Silekrohv, peegelvõlv	Silekrohv, seinakarn	--	--	--	--

		iis				
130	Silekrohv, peegelvõlv	Silekrohv , seinakarn iis	--	--	--	Eksponeeritakse vana tahmaluuk
131	Silekrohv	Silekrohv	--	Restaureeritav uks RU- 2, säilinud on ukse hinged (4 tk), (Foto nr. 32)	--	--
132	Silekrohv, peegelvõlv	Silekrohv , seinakarn iis	--	Restaureeritav uks RU- 1, säilinud on ukse hinged (4 tk), (Foto nr. 32)	--	--
133	Silekrohv, peegelvõlv, laerosett	Silekrohv , seinakarn iis, puittahve l lambrii	--	Restaureeritav uks RU- 3A, säilinud on ukse hinged (2 tk), (Foto nr. 32)	Restaureeritav luukidega aken RA-1	--
134	Silekrohv, peegelvõlv	Silekrohv , seinakarn iis	--	--	Restaureeritavad luukidega aknad RA-1 (4tk)	Ruumis on vanad põrandate alused tuulutuskanalid
135	Silekrohv, peegelvõlv	Silekrohv , seinakarn iis	--	--	Restaureeritav luukidega aken RA-1	Ruumis on vanad põrandate alused tuulutuskanalid
136	Silekrohv, peegelvõlv	Silekrohv , seinakarn iis	--	--	--	--

137	Silekrohv, peegelvõlv	Silekrohv, seinakarniis	--	Restaureeritav uks RU-3A, säilinud on ukse hinged (2 tk), (Foto nr. 32)	Restaureeritavad luukidega aknad RA-1 (2tk), akendele paigaldatakse tagasi vanad säilinud aknakreemid (4 tk)	Ruumis on vanad vundamendid ja restaureeritakse vana ilma ukseta seinakapp. (Foto nr. 25, vana vundament)
138	Silekrohv, peegelvõlv	Silekrohv, seinakarniis, puittahvel lambrii	--	Restaureeritavad ukse RU-3 ja RU-1, säilinud on uste hinged (kokku 6 tk), ukse RU-1 on säilinud lisaks hingedele (4 tk), (Foto nr. 32), veel lukukorpus, lukusildid ja vasturaud	Restaureeritavad aknad RA-1 (3tk)	Ruumis on vanad vundamendid ja vana põrandate alune tuulutuskanal. (Foto nr. 18, restaureeritav luukidega puitaken)
139	Silekrohv, peegelvõlv, laerosett	Silekrohv, seinakarniis, puittahvel lambrii	--	Restaureeritavad ukse RU-3A ja RU-1, säilinud on uste hinged (kokku 6 tk), ukse RU-1 on säilinud lisaks hingedele (4 tk), (Foto nr. 32), veel lukukorpus, lukusildid ja vasturaud	Restaureeritavad luukidega aknad RA-1 (2tk), akendele paigaldatakse tagasi vanad säilinud aknakreemid (4tk)	Eksponeeritakse seintel maalingud, säilitatakse vana põrada alune puittalastik (Foto nr. 12, karniisid ja peegelvõlvivid)
140	Silekrohv, peegelvõlv	Silekrohv, seinakarniis, puittahvel lambrii	--	Restaureeritavad ukse RU-3 (1tk), RU-3A (3tk), säilinud on uste hinged (8 tk), (Foto nr. 32)	Restaureeritav luukidega aken RA-1, paigaldatakse tagasi vanad säilinud aknakreemid (2 tk)	Eksponeeritakse vasakpoolsel sambal olev sondaazi aken, säilitatakse vana põõninguredel koos kinnituskonksudega. (Foto nr. 21)

						säilinud vana pööninguredel)
200	Silekrohv	Silekrohv	--	Restaureeritav uks *RU-3, säilinud on ukse hinged (2 tk), (Foto nr. 32)	--	Eksponeeritakse vana trepi asukoht ja vana vahelae asukoht
201	Silekrohv	Silekrohv	--	--	--	--
202	Poola laudis	Poola laudis ja silekrohv	--	Restaureeritav uks *RU-3, säilinud on ukse hinged (2 tk), (Foto nr. 32)	--	Põrandale markeeritakse värviga vana ahju asukoht ja vana tahmaluuk (Foto nr. 14, poolalaudis)
203	Silekrohv	Silekrohv	Vanadest laiadest laudadest põrand	Restaureeritav uks RU-3, säilinud on ukse hinged (2 tk), (Foto nr. 32)	--	Põrandale markeeritakse värviga vana ahju asukoht ja eksponeeritakse välisseinas sondaažid. (Foto nr. 16, vanadest laiadest laudadest põrand)
204	Silekrohv	Silekrohv	Vanadest laiadest laudadest põrand	Restaureeritav uks RU-3A, säilinud on ukse hinged (2 tk), (Foto nr. 32)	--	Põrandale markeeritakse värviga vana ahju asukoht ja eksponeeritakse välisseinas

						sondaažid
205	Silekrohv	Silekrohv	--	Restaureeritavad ukсед RU-3, RU-3A (2 tk), säilinud on uste hinged (6 tk), (Foto nr. 32)	--	Eksponeeritakse seinal ja lael krohv koos krohvi alusmatiga (Foto nr. 11, savi ja lubikrohv seintel)
206	--	Silekrohv	--	--	--	Põrandale markeeritakse värviga vana ahju asukoht ja vana tahmaluuk. (Foto nr. 27, vana ahju asukoht)
207	Silekrohv	Silekrohv	--	Restaureeritavad ukсед RU-3 (2 tk), säilinud on ukse hinged (4 tk), (Foto nr. 32)	--	Eksponeeritakse vana trepi asukoht ja vana vahelae asukoht
208	Silekrohv	Silekrohv	--	Restaureeritav uks RU-3, säilinud on ukse hinged (2 tk), (Foto nr. 32)	--	--
209	Silekrohv	Silekrohv	--	Restaureeritav uks RU-3, säilinud on ukse hinged (2 tk) (Foto nr. 32),	--	--
210	Silekrohv	Silekrohv	Osaliselt vanadest laiadest laudadest põrand, osaliselt on	Restaureeritav uks RU-3A, säilinud on ukse hinged (2 tk),	--	Eksponeeritakse puidust kandekonstrukts

			säilinud vana põrandaliist, põranda liistu profiil PL 2 (EEK & MUTSO) (Foto nr. 35)	(Foto nr. 32)		ioon. (Foto nr. 29)
211	Silekrohv	Silekrohv	--	--	--	Eksponeeritakse põrandas olevad vanad WC torud (2 tk), vana vahelae asukoht ja põhja seinas olev vana ava koht
212	Silekrohv	Silekrohv	--	--	--	--
213	--	--	--	--	--	Säilitatakse vanad katuse konstruktsioonid
214	--	--	--	--	Restaureeritav aken RA-2	Säilitatakse vanad katuse konstruktsioonid
215	--	--	--	--	--	Säilitatakse vanad katuse konstruktsioonid
216	--	--	--	--	Restaureeritavad aknad RA-2	Säilitatakse vanad katuse konstruktsioonid (Foto nr. 17, katuse vanad puitkonstruktsio onid)
217	--	--	--	--	Restaureeritav aken RA-2	Säilitatakse vanad katuse konstruktsioonid

300	--	Lai seinalaud is	--	Restaureeritavad ukсед *RU-5 ja U-1, säilinud on uste hinged (2 tk), (Foto nr. 32)	--	Eksponeeritakse idaseinas katuse kandekonstrukti soon ja lääne poolses seinas vanasid laiasid seina laudasid
301	Silekrohv	Silekrohv , tapeet	Vanadest laiadest laudadest põrand, osaliselt on säilinud vana põrandaliist, põranda liistu profiil PL 2 (EEK & MUTSO) (Foto nr. 35)	Restaureeritav uks *RU-5,	--	--
302	Silekrohv	Silekrohv , tapeet, vanad seinamaa lingud	Vanadest laiadest laudadest põrand, osaliselt on säilinud vana põrandaliist (Foto nr. 34), põranda liistu profiil PL 2 (EEK & MUTSO) (Foto nr. 35)	Restaureeritav uks U-1, säilinud on ukse hinged (2 tk), (Foto nr. 32)	--	Eksponeeritakse lõuna- ja idaseina nurgas maalingut
303	--	Osaliselt silekrohv	--	--	--	--

3. AJALOOLISELT VÄÄRTSULIKE DETAILIDE SEISUKORD JA SOOVITUSED NENDE RESTAUREERIMISEKS

Ehitus- ja restaureerimistöid tehes tuleb kasutada võimalikult palju algupäraseid traditsioonilisi ehitusmaterjale ja lahendusi, ning säilitada võimalikult palju vanu ajaloolisi detaile, materjale ja viimistluskihte. Uusi ja kaasaegseid ehitusmaterjale kasutatakse mõisa peahoone arhitekti poolt koostatud ehitusprojektis võimalikult vähe. Hoone renoveerimisel on püütud säilitada võimalikult palju algseid detaile, materjale ja vanu sadu aastaid järgi proovitud ehitusvõtteid.

Ehitustöid tehes tuleb kahjustada võimalikult vähe vanu ajaloolisi kihistusi. Vanu ajaloolisi kihte tuleb eksponeerida sisekujundaja ja hoone arhitekti poolt näidatud kohtades (värvisondaasid seintel, lagedel, ustel; krohvid; krohvimatid, põrandate alused kanalid, vanade ahjude kohad jne).

Ehitustööde käigus avastatud viimistluskihtide, vanade ajalooliste detailide säilitamine, vanadest detailidest koopiate tegemine ja uute detailide valmistamine tuleb otsustada koos objekti autorite, hoone omaniku, objektiga seotud muinsuskaitse spetsialistidega ja Muinsuskaitseameti ametnikuga. Ehitustööde käigus leitud vanadest ajaloolistest viimistluskihtidest ja detailidest tuleb teavitada koheselt kõiki eelpool nimetatud ehitusprojektiga seotud inimesi, kas koheselt või regulaarselt toimuvatel ehituskoosolekutel. Kui ehitustööde käigus tehakse muutusi (muutub hoone viimistlus, tuleb asendada vana restaureeritav detail uuega, muudetakse või täiendatakse mõnda konstruktsiooni ja sõlme jne) võrreldes arhitekti poolt koostatud põhiprojektile ja sisekujundaja poolt koostatud sisekujunduse projektile, siis kõik muutused tuleb kooskõlastada enne tööde teostamist projekti autoritega, hoone omaniku, erinevate muinsuskaitse spetsialistidega ja Muinsuskaitseameti ametnikuga.

3.1. PINDADE JA DETAILIDE KINNI KATMINE JA KAITSETEGA VARUSTAMINE E HITUSE AJAL

Enne lammutamistööde alustamist tuleb demonteerida kõik mitte kohtkindlad restaureeritavad ja säilitatavad detailid: uste lehed, kapide ukсед jne. Kohtkindlad väärtuslikud detailid tuleb katta kinni: ahjud, kamin, ukселengid, aknad,aknalauad, puitpõrandad, puitseinad, -laed, puittahveldused jne. Detailide katmisel tuleb lähtuda, et tööde käigus ei saaks väärtuslikud detailid mehaanilisi vigastusi ning ei rikutaks nende viimistlust. Lammutus- ja ehitustööde käigus tuleb jälgida, et varem kinni kaetud detailidel oleks paigaldatud katted korrektset paigas. Tööde käigus tuleb kinni katta juba restaureeritud ja viimistletud detailid. Lammutus ja ehitustööde käigus tuleb säilitada kõik olemasolevad vanad ajaloolised detailid, materjalid ja viimistluskihid.

Katmisel tuleb kasutada kilet, pappi, paberit, teipi, puitmaterjale, ehitusplaate. Kohtades, kus on oht kahjustada vaid detailide viimistlust tuleb katta nad kinni kile, papi ja paberiga (näiteks viimistlustööde käigus ukсед, aknad, ahjud, kamin jne). Piirkondades, kus liiguvad mehansimid, on aktiivne liikumine, kasutatakse tellinguid, seal tuleb kasutada detailide katmiseks põrandapappi, ehitusplaate, puitmaterjale (näiteks olemasolev põrand kaetakse kinni tellingute all põrandapapiga). Objektile paigaldatud kaitsete püsivust peavad jälgima igapäevaselt antud piirkonnas tööde teostajad. Ajalooliste detailide kinni katmisel tuleb jälgida, et ei kahjustataks kinni kaetavaid detaile.

3.2. E HITUSTÖÖDE AJAKS EEMALDATAVATE DETAILIDE LADUSTAMISE JA SÄILITAMISE KORD

Lammutustööde käigus tuleb kokku koguda kõik erinevad ajaloolised ehitusmaterjalid ja detailid: kivid, metallist detailid, puidust detailid, vanade uste lengid, akende lengid, akende raamid, lauad, tahveldused jt vanad ajaloolised detailid.

Kokku kogutud tellised, graniitplokid, kivid ja sarnaseid ladustamise tingimusi nõudvad vanad detailid tuleb ladustada objektile tsoonidesse, kus neid ei saa kahjustada objektile

töötavad mehhanismid, inimesed ja ilmastikuolud. Lammutustöödel kokku kogutud kvaliteetne puitmaterjal, metallist detailid ja nendega samu ladustamise tingimusi nõudvad vanad ajaloolised detailid tuleb ladustada hoones sees, toa temperatuuril ja niiskuselehel (õhuniiskus 40-60 % ja õhutemperatuur vahemiks 8-22 °C). Restaureerimisele viidud uste lehed, akende raamid, kapide detailid, puittahveldused, puidust ja metallist detailid tuleb ladustada restaureerijate poolt töökodades. Nendes ruumides tuleb tagada restaureeritavatele vanadele ajaloolistele detailidele ladustamiseks õhuniiskus 40-60 % ja õhutemperatuur vahemiks 12-22 °C.

Ehitustööde käigus tuleks ära kasutada kõik kokku kogutud kivi, metall, klaas ja puit detailid. Ehitustöödel üle jäänud vanad ajaloolised detailid ja materjalid tuleb anda üle hoone omanikule (detailide üleandmise kohta tuleb koostada osapoolte vahel akt).

3.3. VÄLISARHITEKTUUR

3.3.1. KATUSE KUJU JA MAHT

Endisel härrastemajal on säilinud esialgne katuse kuju ja maht. Hoonel on tsiingitud valtsplekist katus. Vihmaveesüsteem on lahendatud katuse pealse renniga, ning äravoolu torudega. Katuse läbijooksude ja kehva ehitusliku lahenduse tõttu on saanud aastate jooksul kannatada kõige rohkem galeriide katuslaed. Hoone renoveerimistööde käigus tuleb välja vahetada täielikult galeriide katuslaed. Uute katuslagede konstruktsioonide puhul, tuleb tagada katuse vajalik soojapidavus, aurupidavus ja katuse konstruktsiooni tuulutus. Katusetöid tehes, peab säilima väliselt kogu hoone erinevate katuste kuju ning ruumis sees tuleb taastada galeriide katuslagedel laudisel pilliroole krohvitud peegelvõlvide ja karniisidega lagi. Põõningutega katustel on säilinud ca 95 protsenti esialgsest katuste kandekonstruktsioonidest. Aastate jooksul on saanud katuse läbijooksude tõttu kannatada erinevalt katustel üksikud kandekonstruktsioonid. Renoveerimistööde käigus tuleb kontrollida katuste kandekonstruktsioonide tugevust, ning vajadusel minimaalselt plommida kahjustatud kohad. Restaureerimistööde käigus tuleb tiibhoonete katustele 80-date aastate

alguses paigaldatud valtsplekki veepidavus üle kontrollida ja vajadusel läbijooksud tinutada. Kogu hoonele tuleb ehitada uus vihmaveesüsteem ajaloolise vihmaveesüsteemi eeskujul.

3.3.2. KORSTNAPITSIDE VORMISTUS

Tänaseks on hoonel säilinud kõik esialgsed korstand, ning on juurde ehitatud hiljem keskmisesse osa üks korsten. Korstnad on krohvitud ja kaetud valge lubjavärviga. Kõikidel korstna pitsidel on puudu katteplekid. Hoone renoveerimistöde käigus tuleb hiljem ehitatud korsten lammutada, kuna sellel puudub praktiline funktsioon, ning teistel korstendel tuleb taastada krohv ning paigaldada uued korstende katteplekid. Kuna kõik korstende katteplekid on hävinenud, siis tuleb katteplekkide valmistamisel võtta aluseks vanu ajaloolisi fotosid, piirkondlike vanade plekitööde iseärasusi ja teiste säilinud vanade katteplekkide minimalistlikut ja elegantset vormistust.

3.3.3. HOONE KARNIISIDE VORMISTUS, TIIBHOONETE KOLMNURKFRONTAALIGA OTSAVIILU VORMISTUS

Hoonel on väga hästi säilinud karniisid ja nende krohv. Aastate jooksul on krohvilt maha kulunud viimistlusena kasutataud lubivärvi kiht. Ilusa terviku moodustavad tiibhoonete kolmnurkfrontaaliga otsaviilud, kus on säilinud vanad aknad, karniisid, ning on remontide käigus tehtud esialgset kopeeriv plekitöö. Fassaaditööde käigus tuleb karniisidelt eemaldada lahtised osad, taastada nende krohv ja vajadusel taastada karniiside lagununud osad. Karniiside katteplekke tehes tuleb võtta näidiseks parempoolse tiibhoone esifassaadi kolmnurkfrontaaliga otsaviilu plekitööd, mis on valmistatud minimalistlikult ja elegantselt, ning on väga praktilise lahendusega. Tiibhoonete otstes olevad ovaalsed aknad tuleb restaureerimistöde käigus puhastada vanast värvist ja uuesti viimistleda linaõlivärviga.

3.3.4. AKNA-JA USTEVAVADE SUURUS JA VORMISTUS

Hoonel on säilinud enamus akende ja uste avasid esialgsel kujul. Vaid hoone parempoolse tiiva tagumisele fasaadile on ehitatud juurde suur ja kõrge sobimatu kahe poolega uks. Kui antud uksele ei ole otstarbekat funktsiooni hoones oleva koolimaja jaoks, siis tuleb ukse asukohal taastada vana akna ava. Hoonel on säilinud esialgsetest ustest ja akendest ovaalsed aknad tiibhoonete viiludel ja parempoolse tiibhoone osade akende esialgsed lengid. Hiljem on ehitatud remonditööde käigus vanade lengide sisse uued lengidega aknad. Hoone kasutuses olnud aastate jooksul on välja vahetatud kõik ülejäänud ukсед ja aknad. Säilinud väärtuslike avatäidete taastamisel tuleb säilitada võimalikult palju nendest. Uute akende ja uste valmistamisel tuleb võtta aluseks vanade avatäidete kuju, maht ja viimistlus, ning valmistada nad vastavalt tänapäevastele sooja ja helipidavuse normidele.

3.3.5. OVAALSED AKNAD TIIBHOONETE VIILUDEL

Mõlema tiibhoone otsa viilude esi- ja tagasassaadil on säilinud väga hästi esialgsed ovaalsed aknad koos haakidega. Ovaalaakende restaureerimisel tuleb kasutada ajalooliselt traditsioonilisi ehitusmaterjale ja säilitada kogu ulatuses nende furnituur.

3.3.6. VARIKATUSE MALMIST POSTID, GRANIITKIVIDEST PLATVORM JA TREPP EESTVAATES VASAKPOOLSE SISSEPÄÄSU KOHAL

Vasakpoolse galerii peasissepääsu varikatusel on säilinud esialgsed malmvalust postid (4 tükki) ja raiutud graniitplokkidest platvorm koos trepiga. Uusi varikatuseid ehitades, tuleb säilitada antud varikatuse malmist postid ja raiutud graniitplokid. Varikatuse ehitustöödel tuleb võtta aluseks ajaloolistel fotodel olev varikatuse kuju, maht ja materjalid.

Renoveerimistööde käigus tuleb säilitada olemasolevad ajalooliselt väärtuslikud detailid ja nende viimistlemisel tuleb aluseks võtta ajalooline viimistlus.

3.3.7. VUNDAMENTIDE MAAKIVIDEST JA GRANIITPLOKKIDEST VORMISTUS

Kogu hoonel on säilinud väga hästi maakividest ja raiutud graniitplokkidest vundament. Hoonel on maakivist vundament, mille peale on laotud üks rida raiutud graniidist sokliplokke. Olemasoleva müüritise vuugid tuleb puhastada lahtisest mõrdist ja müüritis tuleb üle vuukida müüriiseguga, mille koostis on sarnane olemasoleva müüritise mõrdiga. Peale müüritööde teostamist tuleb müüritisest olevad kivid puhastada survepesuga, et taastata nende esialgne välimus. Ehitustööde käigus ei tohi kasutada töövõtteid, mis vigastavad ja kahjustavad säilinud graniidist kivide pinnakatet.

3.3.8. VANA TALVEAIA MAAKIVIDEST JA PUNASTEST TELLISTEST VUNDAMENDID HOONE EES

Ehitustööde käigus leiti hoone ees endise talveaia asukohal vanad maakividest ja põletatud punastest savitellistest vundamentid. Leitud vundamentide kohta tuleb teha arheoloogilised uurimised, et selgitada välja nende päritolu ajastu, funktsioon ja uurida aastate jooksul kogunenud kihistusi nende ümber. Antud vundamentide erinevad detailid võivad olla pärit erinevatest ehituse etappidest. Ehitustööde käigus tuleks osaliselt projekteerida uuele verandale klaaspõrand, mille all saab eksponeerida leitud mõistatuslikke vundamente.

3.3.9. HOONE VASAKUS OTSAS ASUVA VANA KUURI MAAKIVIST VUNDAMENDID

Hoone vasakus otsas on säilinud endiste abihoonete maakividest vundamendid. Vundamentide seisukord on halb. Kuna antud hooned ei ole säilinud, siis ei ole neid otstarbekas taastada. Olemasolevad vundamendid tuleks konserveerida ja sobitada nad kokku koolimaja funktsioonidega. Selle koha peale võiks planeerida näiteks puhkamiskoha pinkidega või nende vahele ehitada prügikonteinerite ladustamise koha.

3.3.10. MAAKIVIDEST SEINTE JA SILINDERVÕLVIDEGA KELDER MÕISA PEahoone TAGA

Hoone taga on säilinud esialgsel kujul vana silindervõlvidega maakividest seintega kelder. Keldril on olnud ees puidust uks, ning sees puidust trepp, mõlemad on tänaseks hävinenud. Keldri restaureerimistööde käigus tuleb taastata keldri hüdroisolatsioon, parandada müüritises vuugid, ehitada uus uks ja trepp. Kuna keldri puidust detailid on täielikult hävinenud, siis tuleb nende valmistamisel võtta aluseks vanu fotosid ja antud piirkonna puuseppate töö iseärasusi.

3.4. SISEARHITEKTUUR

3.4.1. PÕRANDAD

Endises härrastemajas on palju erinevat liiki põrandaid. Säilinud on vaid esimesel ja teisel korrusel laudpõrandad, vasakpoolse galerii esikus kapi all pisikeses võlvlaega keldris maakividest põrand ja keldris osaliselt põletatud telliskividest põrand. Renoveerimistööde käigus tuleb keldris taastada näidiseks mõnes ruumis vana põletatud telliskividest põrand, vasakpoolse galerii all keldris munakividest põrand ja säilitada tuleb kõik laiadest laudadest laudpõrandad. Uusi põrandaid tehes tuleb võtta aluskes olemasolevad põrandad ja ruumide kasutamise iseärasused. Uued laudpõrandad tuleb valmistada laiadest laudadest ja katta

vanade põrandate eeskujul värviga või õliga. Uued põrandakattete materjalid tuleb valida sobilikud ja väärivad vanasse mõisa peahoonesse.

3.4.2. SEINAD

Mõisa peahoonel on keldrikorruse seinad, välisseinad ja esimese korruse siseseinad kivist; teisel ja kolmandal korrusel on siseseinad puidust.

Kiviseinad on valdavalt punastest põletatud tellistest. Erandiks on parempoolse tiibhoone siseseinad, kus on kasutatud osaliselt põletamata savitelliseid ja maakividest keldriseinad. Keldrikorrusel on seinte valdavaks viimistluseks, lubikrohvist silekrohv, kindakrohv või krohvimata maakivi sein. Esimesel korrusel on kõik kiviseinad krohvitud lubikrohviga ja viimistletud lubivärvi või tapeediga. Teisel ja kolmandal korrusel on kasutatud kivi ja puitseinte krohvidena lubi ja savikrohvi. Kasutatud lubi- ja savikrohvi suhe on ca 50/50. Puidust vaheseinad on ehitatud puitkarkassile, mida mõlemalt poolt katab paksja lai laud. Puitseinte krohvimiseks on kasutatud puitlaaste ja pilliroomatti. Viimistluseks on kasutatud lubivärvi ja tapeeti. Teisel korrusel on kasutatud ruumis nr. 202 värvitud poola laudist. Esimesel korrusel on osades ruumides reeglina välisseintes kasutatud puittahveldust. Uuringute ja lammutustööde käigus on leitud erineval korrusel üksikutest ruumidest ka seinamaalinguid. Esimesel korrusel on reeglina kõikides tubades säilinud vanad kipsist valmistatud seinakarniisid.

Seinte renoveerimistööde käigus tuleb kindalsti eksponeerida võimalikult palju vanu leitud kihistusi, vanu sisekujunduse detaile ning uued viimistluskihid tuleb valida sarnased vanadele, ning sobilikud vana mõisahoone väärrikasse interjööri.

3.4.3. LAED

Lagede konstruktsiooniks on keldrikorrusel võlvlaed esimesel, teisel ja kolmandal korrusel puittaladel laudislaed, mis on krohvitud.

Keldrikorrusel on laed reeglina krohvitud, laoruumides on krohvimata põletatud punastest tellistest laed. Mõlemad laetüübid on üle värvitud lubivärviga. Esimesel, teisel ja kolmandal korrusel on laiadest paksudest laudadest laed, mis on kaetud pilliroomatt ja lubikrohvi ja lubivärviga. Esimesel korrusel on reeglina kõikides ruumides peegelvõlv, ning saalis ja söögisaalis, ning kahes väiksemas ruumis parempoolses tiivas on säilinud laeroseetid. Teisel korrusel ruumis nr. 202 on värvitud poola laudisest lagi.

Lagede renoveerimistööde käigus tuleb säilitada ja eksponeerida vanu leitud kihistusi, säilinud ajaloolisi sisekujunduse detaile ning uued viimistluskihid tuleb valida sarnased vanadele kihistustele.

3.4.4. UKSED

Hoones on säilinud ca 70 protsenti esialgsetest ustest (hinged, lengid, ukselehed). Varasemate remonditööde käigus on osad ukсед asendatud osaliselt uutega, ning kõikide uste lukustus on asendatud kaasaegsematega. Hoone renoveerimistööde käigus tuleb säilitada võimalikult palju olemasolevaid siseuksi ja nende säilinud furnituuri. Vajadusel tuleb vanu ukseid ehitada ümber erinõuete järgi (tule ja heli kindlus). Uued hinged, käepidemed ja lukuplaadid tuleb valmistada vanade säilinud detailide järgi. Vanade uste restaureerimisel ja uute uste valmistamisel tuleb kasutada traditsioonilisi ehitusmaterjale ning nende viimistluse värvitoonide valikul tuleb võtta eeskujuks esialgsed ukсед. Ukсед tuleb katta linaõli värviga

3.4.5. KAPID

Säilinud on kaks suurt kappi hoone vasakpoolses tiivas (esikus ja söögisaalis) ja 3 väikest seinakappi (söögisaalis, garderoobis ja parempoolse tiibhoone klassiruumis). Antud kappide viimistlust on teostatud kahte moodi: kaetud linaõliga või linaõli värviga. Olemasolevad kapid tuleb restaureerida, asendada nende remontimise käigus pandud ebasobivad metallidetailid uutega ja kappide ehitamise ajastuga sobivate detailidega. Kappide viimistlusel tuleb võtta aluseks nende esialgne viimistlus (linaõlivõrv või linaõli, olenevalt esialgsest kapi

viimistlusest). Esiku kapis säilinud esialgne keldri trepp tuleb puhastada ja viimistleda linaõliga.

3.4.6. AHJUD JA KAMIN

Mõisa peahoones oli enne renoveerimistööde alustamist erinevaid ahjusid eri ajastutest ja üks kamin. Kuna enamused ahjudest on vanad, kulunud ja ei ole pärit hoone ehitamise ajastust, siis ei ole mõtet neid säilitada. Peale renoveerimist hakatakse hoonet kütma keskkütte süsteemiga. Renoveeritud hoone saab oma gaasikatlamaja vasakpoolse tiibhoone põõningul. Hoones säilitatakse hoone vasakpoolses tiivas asuvad kaks keraamilistest potidest ahju. (pruun ja valge) Vanim neist jääb tulevasse muuseumi ruumi. Saalis asub hoone ainus kamin, mis on valmistatud rohelistest glasuuritud potidest. Restaureerimistööde käigus tuleb antud kamin demonteerida ja teha väga katkiste detailide asemele uued keraamilised detailid. Ahjud ja kamin tuleb restaureerida küetavatena. Lammutatud ahjude asukohad tuleb fikseerida ehitusdokumentides ja nende asukohad võiks märkida seintele või põrandatele.

3.4.7. TREPID

Mõisa peahoones on on puidust trepid, mis on halvas seisukorras. Kuna enamused neist on kulunud, on suure kasutuskooormusega ja ei ole vastavad tänapäeva tuleohutuse nõuetele, siis ei ole mõttekas vanade trepide eeskujul ehitada uusi. Esimesele korrusele ja keldrisse tuleb ehitada uued raudbetoonist trepid, mis kaetakse vanu treppe meenutava puidust viimistlusega. Keldrikorrusele viiv betoontrepp kaetakse klinkerplaatidega. Kolmandale korrusele viiv trepp tuleb ehitada puidust, kuna antud treppi kasutuskooormus on väike. Restaureerida tuleb vaid esimese korruse esikus kapi sees olev pisikesse võlvkeldrisse viiv puittrepp.

KOKKUVÕTE

Maaliline ja salapärane Heimtali mõis on asunud juba sadu aastaid Viljandimaal Heimtali külas kauni ürgoru kaldal parkmetsa servas. Vana ja väerika härrastemaja kohta on liikvel palju legende erinevatest maa-alusetest käikudest, keldrist hoone all, lahendamata on küsimus, kas tema lähedal asuv inglise rüütli lossi meenutav viinaköök on ikka viinaköök või on see vana meierei. Senini pole leidnud erinevad ajaloo huvilised inimesed täpset selgitust vanade talveaia vundamentide kohta, mis leiti ehituse käigus hoone eest. Ehitustööde ajal leitud kiri härrastemaja teise korruse toas, puidust seinavooderduse taga, andis uue tähenduse 106 aastat tagasi tehtud remondile antud ruumis, ning kirja lugedes sai kätte hoone praegune omanik tervitused eelmise sajandi hoone peremehelt. Erinevaid lugusid Heimtali mõisa kohta võiks kirjutada siin veel mitmeid lehekülgi, kuid alati on kõige parem minna neid vaatama ja uurima ise kohapeale.

Peale vana härrastemaja renoveerimist kogutakse kokku kõik leitud vanad ajaloolised esemed koolimaja muuseumi tuppa, kus saab alati käia neid vaatamas, ning nende kõrvale jutustavad lugusid koolitöötajad ja ajalooõpetaja poolt koolitatud noored kiidid.

KASUTATUD MATERJALID

Arhiivimaterjalid

- Rahvusarhiivi riigarhiivi register. Viide ERA.5025.2.2281

Kasutatud kirjandus

- A. Hein „Viljandimaa mõisad“ (Tallinn 1999)
- Arhitektuuribüroo EEK & MUTSO “Heimtali mõisa peahoone arhitektuuriajalooliselt väärtuslike detailide inventeerimine, tehniline seisukord” (Tallinn 2001)
- A. Hein „Heimtali mõisa peahoone ja ringtall, muinsuskaitse eritingumused“ (Tallinn 2004)
- I.-S. Torm „Heimtali Siversid ja mõisaajaloo käsitlusi koolitöös“ (Viljandi 2008)

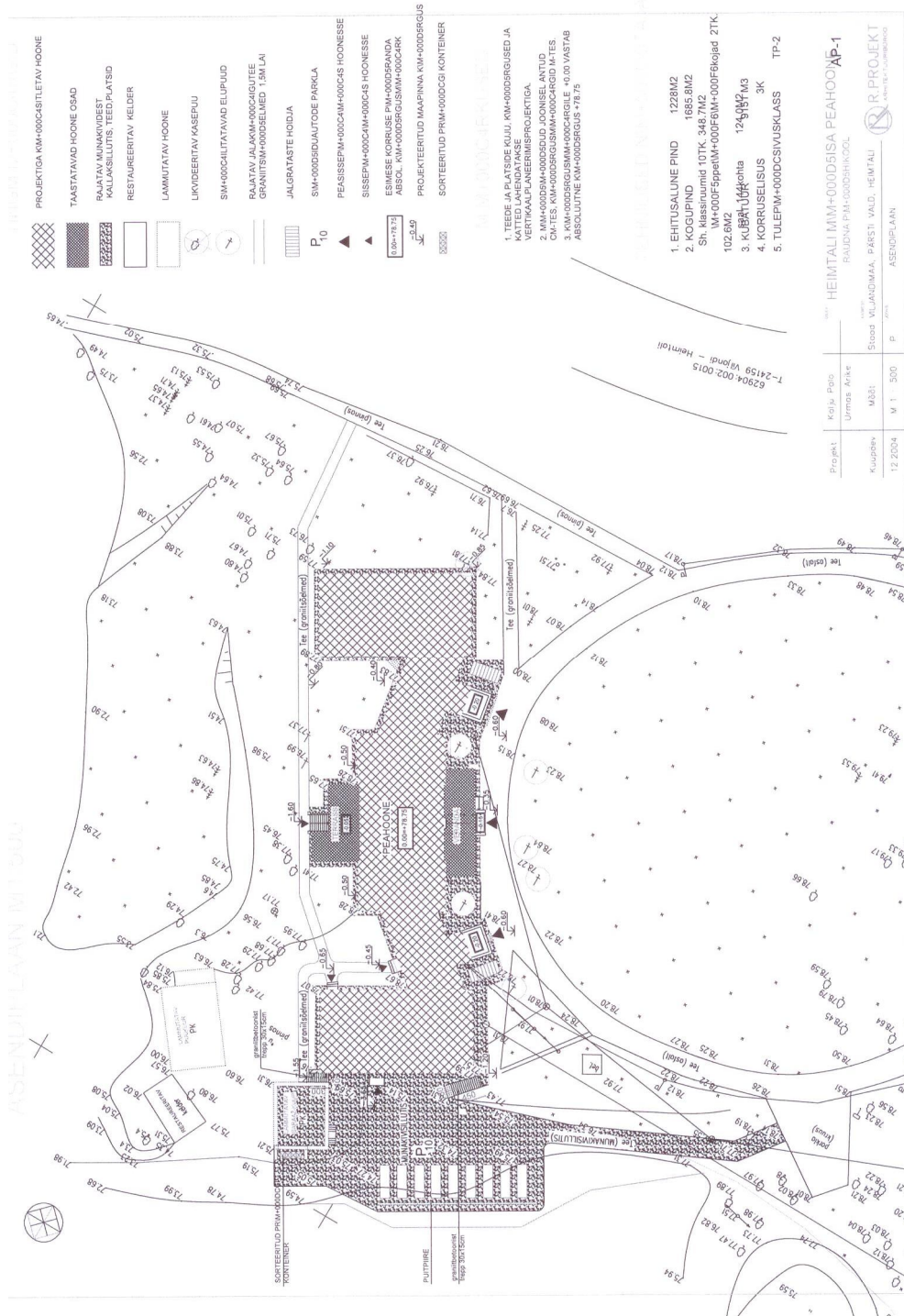
Kasutatud internetipõhine materjal

- www.mois.ee alalõik Heimtali mõisast
- www.muinas.ee, alalõik mälestiste register
- www.sakala.ajaleht.ee, artikkel „Salapärase kiri kirjeldas mõisa remonti“

Olemasoleva olukorra fotod

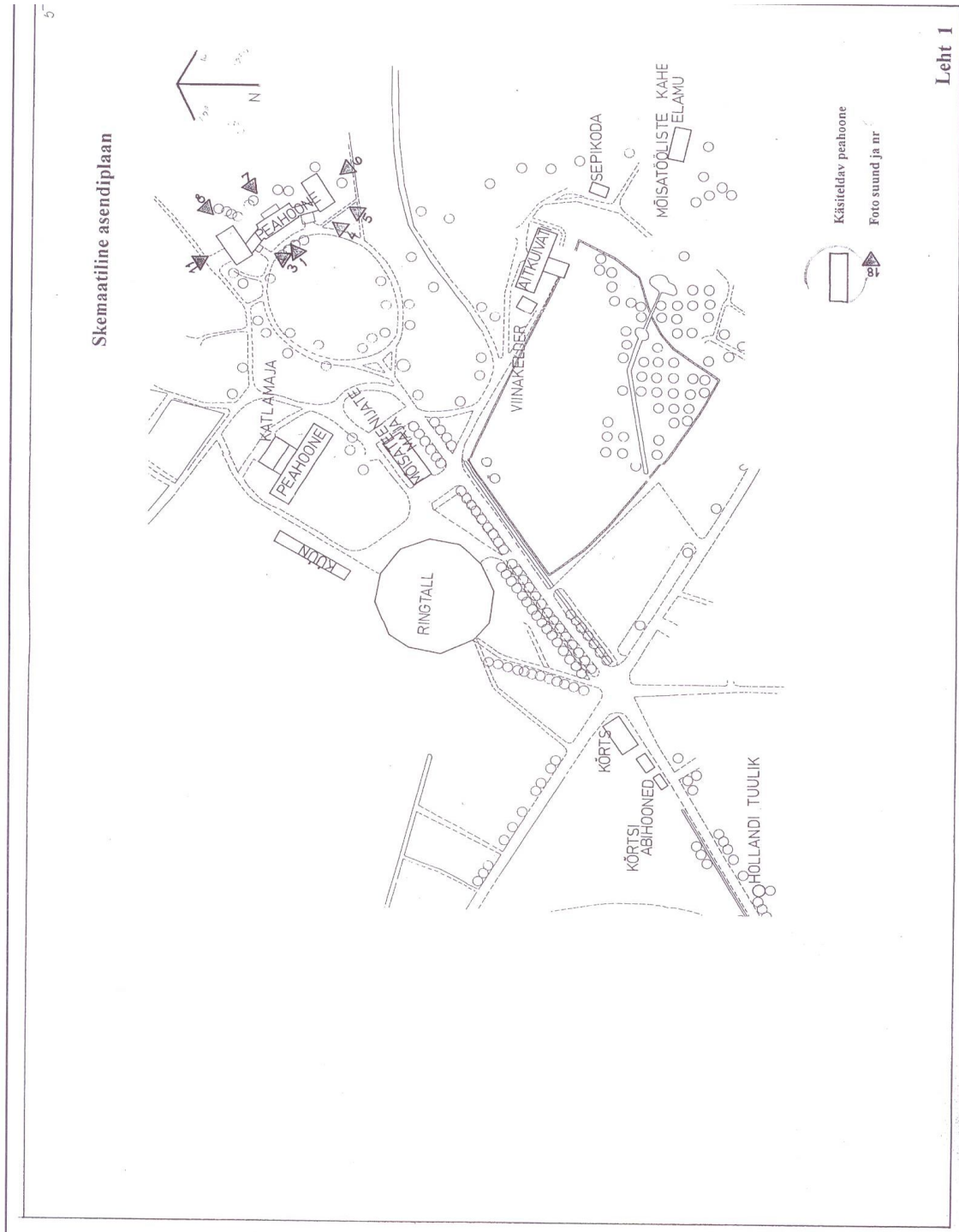
- Autori poolt pildistatud detsember 2009-jaanuar 2010.

LISA 1. ASENDIPLAAN



Joonis 3. Heimtali mõisa peahoone asendiplaan (arhitekt U. Arikese põhiprojektist).

LISA 2. SKEMAATILINE MÕISA SÜDAME ASENDIPLAAN



Joonis 4. Skemaatiline mõisa südame asendiplaan (EEK & MUTSO “Heimtali mõisa peahoone arhitektuuriajalooliselt väärtuslike detailide inventeerimine, tehniline seisukord”).

LISA 3. FOTOD



Foto 1. Vaade Heimtali mõisa peahoonele (05.01.2010).



Foto 2. Korstnapits parempoolse tiibhoone katusel.



Foto 3. Vasakpoolse tiibhoone karniisid.



Foto 4. Vasakpoolse tiibhoone otsavaade.



Foto 5. Vasakpoolse galerii sissepääs.



Foto 6. Soklikorruse maakividest vundamendi ja graniitplokkidest
sokli vormistus.



Foto 7. Vana talveaia välja kaevatud vundamendid.



Foto 8. Vana kuuri vundamendid hoone vasakpoolses otsas.



Foto 9. Vana maakividest seintega ja silindervõlviga kelder mõisa peahoone taga.



Foto 10. Silindervõlv keldrikorrusel



Foto 11. Lubi ja savikrohv teise korruse koridoris nr. 205.



Foto 12. Peegel võlv ja karniis ruumis nr. 139.



Foto 13. Laerosett saalis nr. 122.



Foto 14. Poola laudis laes ja laudisest tahveldus seintel
teisel korrusel ruumis nr. 202.



Foto 15. Vanadest tellistest põrand ruumis nr. 008.



Foto 16. Säilitatav puitpõrand ruumis nr. 203.



Foto 17. Parempoolse tiibhoone katusekonstruktsioonid.



Foto 18. Restaureeritav luukidega aken ruumis nr. 138.



Foto 19. Restaureeritud uks keldrikorrusel ruumis nr. 005.



Foto 20. Restaureeritav seinakapp ruumis nr. 124.



Foto 21. Vana põõningu redel rekreatsiooni ruumis nr. 140.



Foto 22. Puittahveldus ruumis nr. 124.



Foto 23. Restaureeritav kamin saalis nr. 122.



Foto 24. Vana tahmaluuk saali suitsulõõris ruumis nr. 122.



Foto 25. Põrandate alune kanal ruumis nr. 137.



Foto 26. Vana trepi käik rekreatsiooni ruumis nr. 126.



Foto 27. Vana ahju koht ruumis nr. 203.



Foto 28. Trellid keldri akna ees ruumis nr. 010.



Foto 29. Eksponeeritav ferm klassiruumis nr. 210.



Foto 30. Trepikojas nr. 126 vana trepi jälg seinal.



Foto 31. Vana vahelae asukoht, peegelvõlvid ja karniisid
trepikojas nr. 121.



Foto 32. Restaureeritava ukse hing.



Foto 33. Ruumis nr. 118 ukse RU-3 oinasarvhinged.



Foto 34. Ruumis nr. 302 vana säilinud põrandaliist.

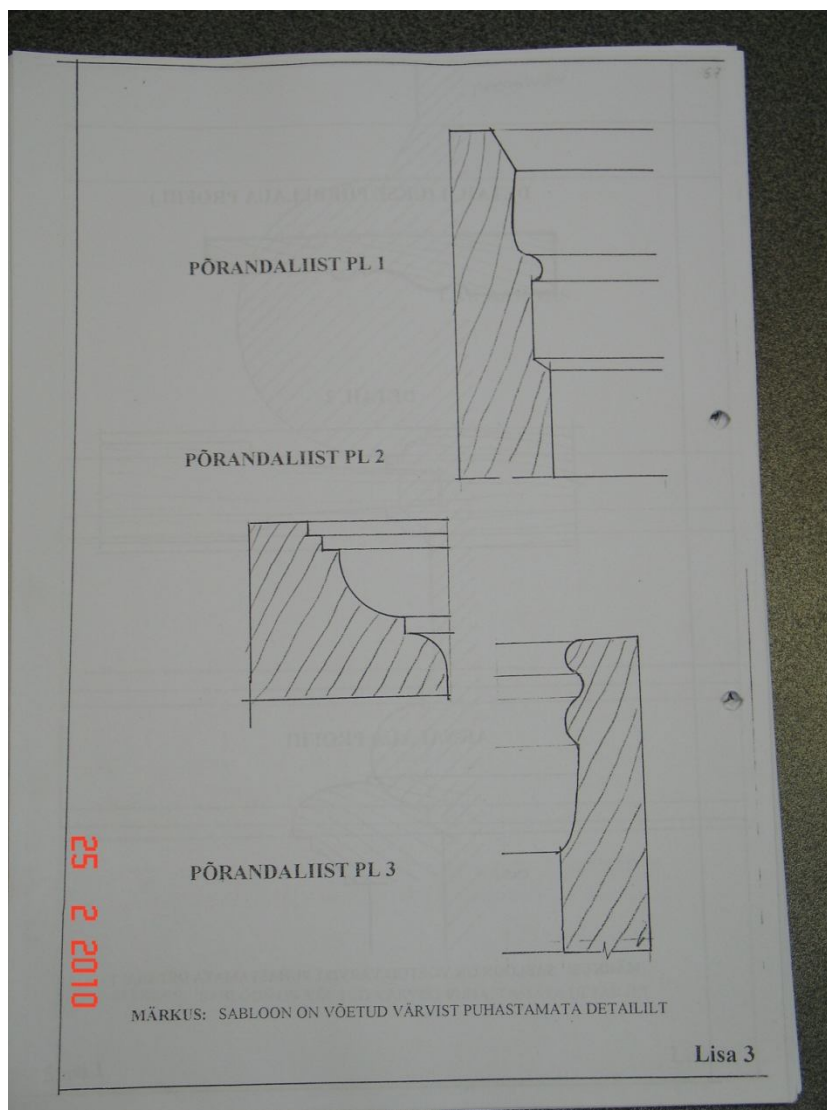


Foto 35. Põranda liistude profiilid (allikas: EEK & MUTSO “Heimtali mõisa peahoone arhitektuuri-ajalooliselt väärtuslike detailide inventeerimine; tehniline seisukord).