

Sisukord

1. Sissejuhatus	3
2. Objekti valiku põhjendus	3
3. Ajalooline ülevaade hoone ehitusloost	5
3.1. Kuurort ja villad	5
3.2. 1897 Karls Ruh	5
3.3. Esimesed ümberehitused	6
3.4. Kolmekümnendad	7
3.5. Nõukogude aeg	8
3.6. Peale sõjaväelaste lahkumist	10
4. Hinnang objekti muinsuskaitsele ja kultuuriloolisele väärtusele	13
5. Hoone tehnilise seisukorra hinnang	15
5.1. Õueala	15
5.2. Välistrepid	16
5.3. Vundament	17
5.4. Välistfassaad	18
5.5. Katus	20
5.6. Avatäited	22
5.7. Siseruumid	23
6. Kahjustuste tekke analüüs ja kõrvaldamine, tingimused hoone edasiseks säilitamiseks	25
7. Kokkuvõte	26
8. Kasutatud kirjandus ja teised allikmaterjalid	28

1. Sissejuhatus

Objekt

Asukoht: Pärnu linn, A. H. Tammsaare pst 11 (A. H. Tammsaare pst ja Kuuse tänava nurk).

Kuuluvus: hoone on Pärnu Linnavalitsuse omandis. Müügis aastast 2006.

Ehitusaasta: ca 1895 - 99

Hoone on muinsuskaitse all alates 28.08.2006. Arhitektuurimälestis nr. 27832

2. Objekti valiku põhjendus

A. H. Tammsaare pst hoone sai koolitöö objektiks valitud peamiselt kahel põhjusel. Esiteks pesitses üsna tükk aega minus dilemma – kas linn või maja. Linnaarhitekti töö tõttu kaalusin tõsiselt linnaehituslikku teemat, mis käsitleks mõne linna piirkonna arengut ja mis oleks seetõttu minu põhitegevusega rohkem seotud. Samas oleks see tõenäoliselt kooli valdkonnast liialt kaugele läinud ning teemad, mida kaalusin, vajaksid ka sügavamalt lähenemist. Objekti kasuks otsustasin eelkõige seetõttu, et tegemist on piisavalt konkreetsetelt piiritletud ruumi ja teemaga ning väheneb oht teemast ja kursuse eesmärgist kõrvale kaldumiseks.

Teiseks põhjuseks on puhtalt praktiline vajadus. A. H. Tammsaare pst 11 on muinsuskaitse alla võetud 18.12.2006. Tegemist on Kuuse tänava äärde jääva suursuguse hoonega, mis on eelkõige oma paiknemise ja arhitektuurse lahenduse tõttu ka omaette maamärgiks. Kuna hoone kohta pole koostatud ei uurimusi, seisukorra hinnanguid ega ka eritingimusi, siis on igasuguse uurimistöö alustamine vägagi vajalik. Hoones on nii nõukogude ajal kui ka üheksakümnendatel läbi viidud mitmeid remonttöid, mis on dokumenteerimata või halvasti dokumenteeritud. Lisaks on A. H. Tammsaare pst 11 juba alates 2006. aastast Pärnu Linnavalitsuse poolt müügis. Ebakindlus selle ees, kui palju tuleb peale hoone omandamist sellesse investeerida ja mida sellega üldse teha võib,

on oluline müüki pidurdav tegur. Samas hoone aegamisi laguneb. Iseasi on küsimus, kas sellist hoonet üldse peaks linn müüma ja millistel tingimustel. Koolitööga proovin ka selles osas seisukoha võtta.

Kolmas põhjus on hea võimalus (ja vajadus) viia ennast paremini kurssi Pärnu ajalooa. Töö koostamise käigus sain tutvuda paljude Pärnust tehtud vanade fotode, kaartide ja muu materjaliga, mis avardavad pilku ajalises dimensioonis. Selle jaoks ei kipu bürokraatliku töö kõrvalt kahjuks piisavalt aega jääma ja ka edasi oleks uurida küll ja küll.

3. Ajalooline ülevaade hoone ehitusloost

3.1. Kuurort ja villad

1835. aastal kustutati Pärnu linn Vene impeeriumi kindluslinnade nimekirjast. Kui linn hakkas avanema kindlustustest kõigepealt Riia suunas, siis toimus ka üsna kiire liikumine ranna poole. Juba 1838 alustas vanast puitkõrtsist ümber ehitatud supelasutus¹. 1844.a kaardil võib näha teed mere äärde (Supeluse tn), kuhu on peale kantud ka supelasutus. 1850.a kaardil on ala krunditud rendiheinamaadeks (vt lisa 3²).

Esimene kruntimisplaan, kus on peal ka A. H. Tammsaare pst 11 (tol ajal Promenaadi tänav) on aastast 1897 (План отведенных въ г Перновъ Лифляндской губерній поземельных участков для постройки дачь (вилль) (vt lisa 4³). Piirkond oli määratud villade ehk suvemajade ehitamiseks.

1898. a linnakaardil on näha alad, mis olid ette nähtud villade ehitamiseks (vt lisa 5⁴). Lisaks on tähistatud ka rannasalong (Kuurisaal) ja mudaravila. XIX ja XX sajandi vahetus on kõige kiirem aeg Pärnu kuurordi arengus, kui kiirelt kerkivad ranna puitvillad.

3.2. 1897 Karls Ruh

Villa Karls Ruh ehitusaasta ei ole täpselt teada, kuid 1908.a tehtud fotol on Kuuse tänava äärsel viiluvälja arabeskil näha kaks aastaarvu – vasakpoolne on 1897 (parempoolne loetamatu), mida võiks kõige suurema tõenäosusega lugeda nimetatud villa avamise aastaks. Hoone ehituse algusaeg võib olla maksimaalselt 2 aastat varasem või hilisem, sest krundid anti soovijatele

¹ A. Vunk. Päikesereis. Alvar Aalto ja Pärnu supelasutuse arhitektuurikonkursid – näituse kataloog. Lk 7.

² Pärnu muuseum: 16302. KA 4.

³ Pärnu muuseum: 16252. KA 22.

⁴ Pärnu muuseum: 16241. KA 21:1.

tingimusel, et kahe aasta jooksul ehitatakse eesiluaedadega nägusad villad, kus on vähemalt neli tuba väljaüürimiseks suvekülastajatele⁵. Vaadates kaardiandmeid, siis areng oli niivõrd kiire, et kaardiandmed jõudsid tegelikkusega napilt sammu pidada. Kui 1897. aastat lugeda valmimise aastaks, siis ei olnud kõrvaltänavatel veel nimesidki. Lehe, Kaarli, Papli ja Kuuse tänavad võib leida 1898 linnakaardilt.

Hoone arhitekt on tõenäoliselt toleaeagne linnaarhitekt Hugo von Wolffeldt (1849-1907), kelle plaanide järgi ehitati suur osa toleaeagsetest rannavilladest.

1903. aastast on säilinud kaks krundiplaani kruntide nr 12 ja 13 kohta (vt lisa 6⁶). Ühel plaanil on hoone omanikuks märgitud Karl Ivanovitš Glabe, mis on maha tõmmatud ja parandatud Bruno Karlovitš Glabe'ks. Teisel plaanil on omanikuks Bruno Glabe. Väita, et tegemist on krundi omaniku vahetusega isalt pojale. Siit võib järeldada ka, et majutushoone esialgne nimi Karls Ruh on tulnud hoone esimese omaniku Karl Glabe eesnimest.

3.3. Esimesed ümberehitused

Huvitav on asjaolu, et omanik Karl (Ivanovitš) Glabe krundiplaanile on joonega kantud ka kavandatavad ehitised. Krundi nr 12 osas on olemas aastast 1901 kava nii Papli tänava poole elamu ehitamiseks kui ka Promenaadi tänava poole olemasoleva hoone laiendamiseks, millest olemasoleva hoone ehitus ka realiseerus. Lisaks on tõmmatud joon ka Kuuse tänava poole villa ette. Võimalik, et see tähistab hiljem lisanduvaid verandasid.

1908. aasta fotol olevat hoonet (vt lisa 7⁷) võib pidada kõige algupärasemaks oma väljanägemiselt, sest hilisematel fotodel on juba näha mõningaid ümberehitusi. Nii hilisemal postkaardil (vt lisa 8, pilt 1⁸) kui ka fotol merepool asuvast villa Ilsenheim'ist (vt lisa 8, pilt 2⁹) on näha, et Kuuse tänava poole on ehitatud suured verandad. Samuti on hoone dekoori osas

⁵ A. Vunk. Päikesereis. Alvar Aalto ja Pärnu supelasutuse arhitektuurikonkursid – näituse kataloog. Lk 9.

⁶ Pärnu muuseum: .

⁷ Pärnu muuseumi fotokogu: 2634.

⁸ E. Bernardi erakogu

⁹ Pärnu muuseumi fotokogu: 21.

muutusi. Algne prussidest kassettkodeer tornidel on asendatud karniiside kohal vertikaallaudisega ja akende ümber horisontaallaudisega.

Ka edaspidised aastad toovad kadusid dekoori osas. 1920-ndatel tehtud fotol (vt lisa 9¹⁰) on näha, et Kuuse tänava poolisel osal on suur osa arabeskist eemaldatud. Kuuse tänava poolne veranda on ehitatud hiljem kinni. Veranda on sellisena säilitanud oma näo tänaseni.

Hoone põhimahu katus on juba esimestel fotodel osaliselt kaetud plekiga ja osaliselt sindelkattega¹¹. Sama on näha ka teistel hoonetel (nt Kuursaal). Puiduga kauplevas Pärnus oli materjal laialt levinud ja ilmselt ka soodne. Seetõttu kasutasid villade ehitajad seda materjali lõpuni. Üleni puitkatusekattega on näiteks ka üle Papli tänava asuv villa Ilsenheim ja teisedki lähedalasuvad villad. Plekk-katus oli kallim ja iga villa ehitaja endale ei saanud seda endale lubada. Kuna villa Karls Ruh oli ja on ka täna teiste villade seas kõige suurem, siis oli ilmselt tegemist keskmisest jõukama arendajaga, kuid nagu tihtipeale juhtub, saab raha otsa ootamatult ja ilmselt ka antud juhul tuli poole katuse ehitamise pealt vahetada materjal odavamaks vastu. Selline katus on maja fotodel kuni eesti aja alguseni välja. 1920-ndatest pärit fotod on ka viimased, mida on õnnestunud leida.

3.4. Kolmekümnendad

1920. a müüs Bruno Glabe hoone ära ning peale mitmeid omanikevahetusi müüs AS Kinnisvara hoone 1935. aastal Eesti Vabariigi kaitseministeeriumile ning hoonest sai J. Laidoneri nimeline ohvitseride puhkekodu¹². Viite kolmekümnendate õhustikust annab oma mälestusteraamatus tuberkuloosiariist Guido Arro kirjeldades 1934. a suve Pärnus¹³.

Selleks suveks oli isa oma puhkuse ajaks hankinud võimaluse puhata perekonnaga ohvitseride puhkekodus Pärnus, mis asus praeguse A. H. Tammsaare pst ja Kuuse tänava nurgal. Pärnu oli juba 1935. aastal Narva-Jõesuuga võrreldes palju peenem ja pretensioonikam kuurort. Sealne

¹⁰ R. Raie erakogu

¹¹ A. Vunk. Päikesereis. Alvar Aalto ja Pärnu supelasutuse arhitektuurikonkursid – näituse kataloog. Lk 9.

¹² R. Raie erakogu

¹³ G. Arro. Teater, tiisikus ja tervishoid ehk möödunud aegade meenutusi. Lk 31.

ohvitseride puhkekodu oli kuurordi keskusele lähemal, selle tõttu heakorrastatum, aga ka selle võrra piiravam. /.../ Mäletan, et ka puhkekodu seltskond jälgis rõivastuse sobilikkust. Kui Narva-Jõesuus võisid minusugused nagad vahel söögisaali lipata isegi „eelekatega“ (ujumispükstena kasutatavad mustad trikoopüksid), siis Pärnus oli see välistatud.

3.5. Nõukogude aeg

1940. aastal toimus natsionaliseerimine ja moodustati Eesti ametiühingute puhkekodu koos sellele alluvate raviasutustega¹⁴. 1941. a mais alustas tööd Rannahotellist ja 7 suvilast moodustatud sanatoorium nr 1¹⁵. Kuurort jätkas tööd ka sõja ajal pakkudes teenuseid ja ravivanne sõjaväelastele.

1944. a alustas kuurort taas nõukoguliku tsentraliseeritud juhtimise all tööd. Sarnaselt ennesõjaaegsele kasutusele jäi Tammsaare 11 sõjaväe kasutusse ka hiljem. Tammsaare 11 ja kõrvalolevate hoonete baasil moodustati Baltimere Laevastiku Mihhailovski nimeline puhkekodu ehk КБФ (Курорт Балтисково Флота). On nimetatud allveelaevnike puhkebaasiks.

Nõukogudeaegsetest ümberehituste kohta ei ole informatsiooni, sest puudub dokumentatsioon ja adekvaatne võrdlusmaterjal. 1994. aastast on lahkuvate vene sõjavägede materjalidest mõned koopiad, mille alusel on võimalik tuua välja mõningad ümberehitused.

Esimesed hoone plaanid on neljakümnendate aastate lõpust või viiekümnendate algusest, kus on veel alles ahjud¹⁶. 1948. aastaks viidi peamine osa kuurordi hoonetest üle keskküttele¹⁷. Ligikaudu samal ajal viidi tõenäoliselt üle ka Tammsaare 11, mida küttis kuni 2005. aastani omaette katlamaja. Üleviimine keskküttele tähendas olulist kadu hoone interjööri, sest vanad ahjud lõhuti välja.

¹⁴ Pärnu Päevaleht, 17. juuli 1940. Lk 1.

¹⁵ T. Kask. Reis [Nõukogude] läände. Kuurortlinn Pärnu 1940 – 88. Artiklite kogumik. Lk 43.

¹⁶ R. Raie erakogu.

¹⁷ T. Kask. Reis [Nõukogude] läände. Kuurortlinn Pärnu 1940 – 88. Artiklite kogumik. Lk 50.

Võrreldes tänasega on ümber paigutatud mõned seinad ja ukseavad. Likvideeritud on 1. korruse koridori kahepoolne vaheuks, mis võis varem olla eraldajaks avaliku ja teenidustsooni vahel. Kitsamaks on ehitatud ka 1. korruse koridor. Kuuse tänava poole küljes on treppide all kahel pool kinni ehitatud suured ukseavad, mis viivad 1. korruse hallidesse. 1950-ndate aastate plaanile ei ole uksi kantud, kuid 1969¹⁸. aasta plaanil on üks uks avatud ja viib Tammsaare tänava poolses tiivas asuvasse spordisaali (vt lisa 10).

Välisfassaadis on kadunud pea kõik dekoorielemendid. Lisaks arabeskile on eemaldatud ka fassaadikaunistused. Kaunistustest on alles viilude ehitalastikud, välja arvatud Kuuse tn poolse põhimahu ja hoovipoolse vintskapi viil, kust on talastikud eemaldatud või alla kukkunud. Alles on viilude alune saetud otstega ehisvöö, mis võib olla pärit enne sõda, sest ajaloolistel fotodelt sellist lahendust ei leia. Hoone fassaadis on mitmel pool kasutatud peamiselt kahe profiiliga laudist (vt joonis 1). Vasakpoolne laudiseprofiil on hilisem, sest seda on hoone fassaadis paigaldatud peamiselt sokli kohale ning viilualuse vertikaallaudise all on teise profiiliga laud. Keeruline on öelda selle välja vahetamise aega. Kvaliteedi ja koorunud värvi järgi on tõenäoliselt tegemist ennesõjaaegse tööga (vt joonis 2).



Joonis 1 – kaks peamist laudise profiili hoone fassaadis

¹⁸ R. Raie erakogu.



Joonis 2 – koorunud alumised värvikihid laudadel

Papli tänava poolsel tiival on rõduakende alused laudised läbi saetud, mis viitab sellele, et akende asemel on varem olnud ukсед (iga akna taga asub eraldi ruum). Ka see muudatus on ilmselt ajast kui paigaldati teise profiiliga laudis. Ka siin on võimalik, et hoone välimus lihtsustus juba enne sõda (või vahetult peale sõda) toimunud suurema remondi käigus.

Lisaks on kahes kohas kasutatud ka hoopis erineva profiili ja kitsama laiusega lauda, mis on ilmselgelt nõukogudeaegne.

3.6. Peale sõjaväelaste lahkumist

Eesti Vabariigi Valitsuse 1. juuni 1993.a korraldusega nr 290-k anti Vene Föderatsiooni sõjaväelt ülevõetud objektid, mille hulgas oli ka Tammsaare 11, üle Pärnu Linnavalitsuse haldusse¹⁹. Hoone võeti Pärnu linna sotsiaalosakonna bilanssi, eesmärgiga rajada hoonesse vanadekodu.

Alates juunist kuni detsembrini 1993.a toimusid Tammsaare 11 vanadekodu, köögibloki ja saundšširuumi remonttööd. Remonttööde käigus ehitati teise korruse rõdule uks, kaldtee hoovi poole, Rõdu piirded ja piirdepulgad, osaliselt uuendati rõdude talastik. Hoovipoolse väljaehituse juurest lammutati putka (kasutus ja väljanägemine teadmata), osaliselt uuendati fassaadilaudist. Lisaks

¹⁹ Pärnu hooneregistri arhiiv: 5371. Eesti Vabariigi Valitsuse korraldus 1. juunist 1993.a nr 290-k.

sai maakivist vundament sai endale ümber „vöö“, mis on väljast krohvitud, kuid ehituslik-konstruktiiivne lahendus ebaselge.

Maja värviti 1993. a halliks. Miskipärast värviti aknaraamid lillaks. Inimesed hakkasid maja seepeale kutsuma „lillaks majaks“²⁰, muidu oli ikka „torniga maja“. Viimistlemisel kasutati lateksvärvi (vt joonis 3).



Joonis 3 – hoone välimus 1993. a remonttööde käigus

Sisetöödena lihviti põrandad, plaaditi pesemisruume, vahetati välja elektrisüsteem. Hoonet soojustati seestpoolt ja soojustamisel kaeti polüstürooliga kinni ka osa aknapindu, et vähendada soojakadusid. Tegemist on suhteliselt „intelligentse“ lahendusega, mida on võimalik kergelt eemaldada. See saab olla siiski vaid ajutine, sest alavääristab hoone välisilmet. Samuti ei ole teada sellise lahenduse mõju hoone konstruktsioonidele. Seestpoolt ära võetud aknad on hoiustatud pööningul. Suur osa hoone põrandatest on kaetud linoleumiga, et säästa selle all olevat parketti, mida on korduvalt lihvitud²¹.

²⁰ Intervjuu Pärnu eakate avahoolduskeskuse juhataja Hille Volberg'iga.

²¹ Intervjuu Pärnu eakate avahoolduskeskuse juhataja Hille Volberg'iga.

1998. a remondi käigus ehitati hoovipoole tuulekoda (vt joonis 4) ja ehitati pesuruumid, millega muudeti ka hoone sissepääsu- ja plaanilahendust. Sisetrepile ehitati juurde vahemade. Maja värviti uuesti halliks (aknaraamid valgeks). Selline värvilahendus on majal ka täna.



Joonis 4 – juurde ehitatud varikatus ja tuulekoda

Lisaks on toimunud ka mitmeid väiksemaid sanitaarremonte. Vanadekodus oli kombeks, kui inimene suri, siis tehti toas sanitaarremond. Seetõttu on ülestikku üsna mitmeid kihte. Mitmed siseruumid on seestpoolt täiendavalt kaetud kipsplaadiga. Samuti olid osades tubades põrandad väga viltu ning neid on sirgeks aetud. Vahetatud on ka mitmeid aknaid ja sisemisi raame. Selles osas on varieeruvus suur (vt joonis 5, 6, 7, 8.).



Joonis 5, 6, 7, 8

2005. aasta jaanuaritorm hoonele suuremat kahju ei teinud. Vesi tõusis kuni veranda servani. Katuselt viis tuul minema tüki plekki. Samal aastal viidi hoone üle tsentraalküttele ja hoone 1. korrusele ehitati soojasõlm.

4. Hinnang objekti muinsuskaitsele ja kultuuriloolisele väärtusele

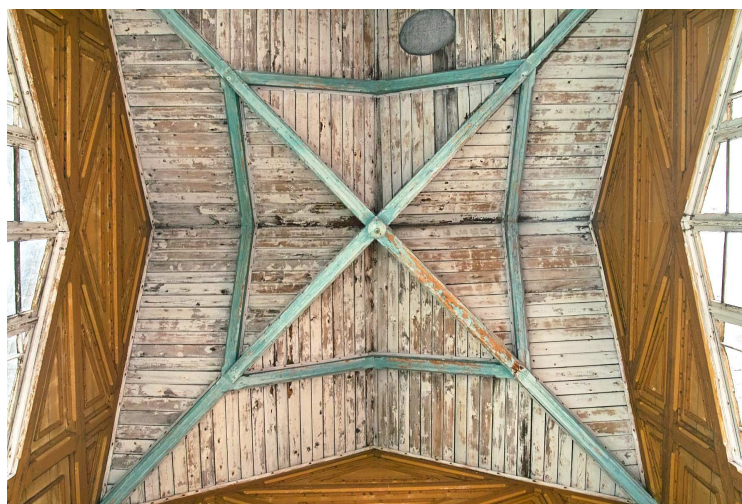
A. H. Tammsaare pst 11 hoone näol on tegemist historitsistliku puitarhitektuuri silmapaistva näitega Pärnus. Hoone arhitektuurne lahendus kandis dekoorirohkuse tõttu endal tugevat „Šveitsi stiili“ pitserit, millele fassaadil lisas ranget toredust villade juures populaarne diagonaalsete motiividega jõuline dekoor. Sarnast dekoori ei leia nii laialdaselt üheltki villalt. Tänapäevaks ei ole välisdekoorist sisuliselt midagi järel. Ainsad dekoreeritud ruumid selles hoones on tornid, kuhu pääseb katuse alt (vt joonis 9), kuid mis on oma eraldatuses seda võimsamad (vt joonis 10, 11, 12).



Joonis 9 – pääs torni läbi katusealuse



Joonis 10, 11 – A. H. Tammsaare pst poolse torni sisevaated



Joonis 12 – A. H. Tammsaare pst poolse torni sisevaade

Kahtlemata on A. H. Tammsaare pst 11 kinnistul asuva villa näol tegemist piirkonna arhitektuurse ja ajaloolise maamärgiga ka täna. Olles peale sõda kuni tänaseni sisuliselt suletud, on hoone välja lõigatud ka inimeste teadvusest. Kui üldse midagi, siis täna seostub selle aadressiga peamiselt vanadekodu või suur silt „müüa“. Samas on Kuuse tänav oluline

juurdepääsutee randa, mille ääres hoone asub. Oma mahajäetuses kuulutab see maja tegelikult mahajäetust ja identiteeditühjust piirkonnale laiemalt.

Tegemist ei ole hoonega iseeneses. Koos oma ajaloolise väärtuse kaotanud Lehe tn 1 hoonega (lammutati maha ja ehitati samas mahus uuesti), raamistab Tammsaare 11 antud piirkonna ja Pärnu ajaloo üht põhjapanevamat epohhi – Pärnu kujunemist kuurortlinnaks (vt joonis 13). Tammsaare 11 on hoone, milles saaks ja võiks see mälestus edasi elada – nii arhitektuuris kui ka sobilikus funktsioonis. Hoolimata suhteliselt halvast seisukorrast ja tugevatest ümberehitustest võib eeldada, et tapeedi- ja krohvikihvide all on osa selle hoone väärisajaloost veel omajagu alles.



Joonis 13 – vasakul Lehe 1 (valge katus), paremal A. H. Tammsaare pst 11

5. Hoone tehnilise seisukorra hinnang

5.1. Õueala

On näha, et õueala katendeid, eriti jalgradu, ei ole aastaid uuendatud ega hooldatud. Kuuse ja Tammsaare tänava pool katab majaesist ja jalgradu paks sammal, mis kogub niiskust. Papli tänava poolse sissepääsu juurest on maapind oluliselt vajunud. Põhjuseks on tõenäoliselt vee liikumine maa-all, mis võib olla sademevee liikumine, kui lähedalasuvast olemasolevast kanalisatsioonitorust põhjustatud (vt joonis 14) või ka mõlema koosmõju.



Joonis 14 – vajunud Papli tänava poolne trepp ja trepi esine pinnas

5.2. Välistrepid

Koos pinnasega on hoone lõunaküljes paiknev graniittrepp vajunud ca 15 cm (vt joonis 14). Lõunapoolne graniittrepp on kahjustatud. Kahjustusi on parandatud tsementkrohviga. Põhjapoolse sissepääsu juures olev trepp on heas seisukorras.

Huvitava detailina on säilinud idasissepääsu ees olev rohkete kaunistustega malmtrepp. Trepp on rahuldavas seisukorras väikeste kahjustustega (vt joonis 14, 15, 16). Trepilt on puudu originaalpiire.



Joonis 14, 15, 16 – Kuuse tänava poolne malmtrepp

5.3. Vundament

1993. aastal sai hoone maakivist vundament endale „vöö“, mis pidi seda kaitsma lagunemise eest. Tegemist on tehniliselt halva lahendusega, sest kujutab ohtu fassaadile ja alumistele palgikihtidele. Vundamendis on olemas mõned õhutusavad, kuid ei ole võimalu, et osa avasid on ka kinni kaetud, mis halvendab õhu liikumist põrandate all. Kuuse tänava poolt on näha, kuidas alumine palgikord on ulatuslikult pehastunud (vt joonis 17). See ei pruugi olla põhjustatud vundamendi ümber ehitatud „vööst“, kuid vaadates veeparki paigutust alumise laua peal, siis on tõenäoline, et kapilaarniiskus liigub mööda vundamendi väliskihti „vöö“ kaudu üles ja määndab hoone puitosi. Lisaks annab niiskuse liikumisest aimu ka värvi koorumine Tammsaare pst poolsel küljel (vt joonis 18). Värvi alt paistab välja peaaegu puhas laud, mis viitab niiskuse aktiivsele liikumisele. Ka varasematest niiskuskahjustustest annab tunnustust vahetatud alumised lauad, mis viitab omakorda sellele, et „vöö“ ei pruugi kahjustuste tekkes väga suurt rolli mängida ja probleem on sügavamal. Kahtlemata tuleks „vöö“ eemaldada ja maakivist vundament korrastada. Samuti tuleb pöörata tähelepanu põrandaalusele õhu liikumisele ja niiskuse tasemele.



Joonis 17 – pehastunud aluspalk Kuuse tänava poolses seinakonstruktsioonis



Joonis 18 – värvi koorumine A. H. Tammsaare poolsel fassaadil alumisel laual

5.4. Välisfassaad

Kuna hoonest edelas paikneb kuni 2005. aastani tegutsenud katlamaja, mida nõukogude ajal olevat köetud ka lennukikutusega, siis on hoonel kogu fassaadis ulatuslikud tahmajäljed (Pärnus on valdavalt edelatuuled). Tahm on sadestunud ka katusele ja vihmavee voolamine on kandnud tahma edasi seintele. Tulenevalt sellest on maja välisilme räpane (lisaks hallile värvile). 1993. a fotol on näha veelgi ulatuslikumad tahmajäljed (vt joonis 3 ja 19).



Joonis 19 – tahmajäljed hoone hoovipoolsel fassaadil

Kuuse tänava pool küljes on värv fassaadilt väga ulatuslikult koorunud (vt joonis 20, 21). Tõenäoliselt on see põhjustatud täiendavast sisemisest lisasoojustusest (polüstürool). Kuna hoonel on kaks kihti veeauru mitte läbi laskvat värvi, siis on konstruktsioonis olev niiskus asunud tugevalt värvi maha lükkama. Eriti tugev on värvi koorumine hoone kirdenurgas, mis on ka ebasoodus ilmakaar. Niiskust hoiavad ka lähedalasuvad puud. Kogu fassaadis on värv ulatuslikult praguline, koorub tükati või on värvi alla moodustunud mullid.



Joonis 20, 21 – värvi ulatuslik koorumine Kuuse tn poolsel fassaadil

Välisfassaadil on vihmaveetorude juures ja mujal on näha vee pritsimisest põhjustatud tahmajäljed. Ilma katteplekita jäetud karniisil on näha ka vetikat (vt joonis 22).



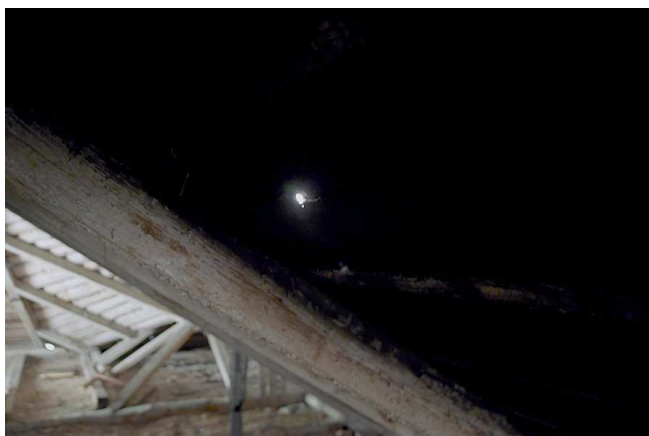
Joonis 22, 23 – värvi koorumine, veekahjustused

Joonis 24 – rõdu.

Rõdude lagi on halvas seisukorras (vt joonis 24).

5.5 Katus

Katus on valtsplekist. Katusepleki seisukord on kõikuv. Kohati on plekk heas seisukorras, kuid kohati alt roostes. Pleki sees on ka auke ja lahtiseid valtse (vt joonis 25, 26). Katuse värv koorub ulatuslikult (vt joonis 27). Maha langenud värvitukke on näha ka maapinnal.



Joonis 25, 26 – augud katuses



Joonis 27 – värvi koorumine katusest

Sadeveesüsteem – on näha, et vihmaveesüsteem ei toimi korralikult ja ei suuda kogu katusele tulevat vett ära juhtida, mida kinnitavad tahmajäljed seintel. Tammsaare tänava pool on katuse servast vihmaveetoru puudu. Vihmaveetorude väljalaskeavad tuleks tuua maapinnale lähemale, et vähendada pritsimist.

Katusekonstruktsioon – tundub olevat üldiselt heas seisukorras, kuid vajab täiendavat kontrollimist, sest konstruktsioonelementidel on näha paljudes kohtades niiskuse jälgi. See võib olla põhjustatud ka kondensveest, sest trepiava kaudu pääseb katuse alla sooja ja niisket õhku. Ulatuslikult on katuseplekk alt ka roostes. Kasutatud on ka erinevaid plekke. A. H. Tammsaare pst poolses küljes on ilmselt ennesõjaaegset plekki, mis on suurepärases korras. Pleki vanust kinnitab selle alla trükitud vapp (kahes kohas), mille juures kiri „Baldwins“ (vt joonis 28, 29). 2005. aasta torm oli heaks kinnituseks, et konstruktsioon on vastupidav. Katusealune tuleks eraldada alumistest ruumidest ja tagada seal piisav õhu liikumine. Samuti tuleks kasuks ka katusealuse vahelae täiendav soojustamine.



Joonis 28, 29 – kirjad katuseplekil

5.6. Avatäited

Aknad – Välisfassaadis on säilinud suhteliselt palju originaalaknaid, mille välispinnad on kaetud paksu pragulise värvikihiga. Paljud klaasid on kititud, kuid osades raamides on kitt asendatud liistudega (vt joonis 30). Palju on välja vahetatud sisemisi raame. Koos erinevate akendega on kasutatud ka väga erinevaid sulused. Säilinud on ka siiski ajaloolisi kremoone ja suluseid (vt joonis 31, 32, 33)

Uksed – Originaaluksi ei ole välisfassaadis säilinud. Ida, lõuna ja põhjakülge on paigaldatud liimpuidust tahvlitega uksed.



Joonis 30 – Kuuse tn poolse veranda aknad



Joonis 31, 32, 33 – vanad kremoovid

5.7. Siseruumid

Põrandad – Põrandad on ebatasased ja mitmes kohas on näha vajumise jälgi. Tubade põrandaid on mitmes toas „sirgeks aetud“²². 1. ja 2. korruse koridorides ja 1. korruse saalis on parkettkate. Sisetrepp ja valdav osa põrandatest on kaetud linoleumiga. Parkett on halvas seisukorras.

Laed – Valdavalt on laed kaetud saepuruplaadiga (vt joonis 34). Mitmele poole koridoridesse ja tubadesse on paigaldatud ripplaed.



Joonis 34 – lakke paigaldatud saepuruplaat

Seinad – valdavalt on seinad tapetseeritud. Tapeedikihte on palju (ca 6 – 8). Tapeedikihtide all on ajalehti, kuid ei ole olnud võimalik leida viiteid vanematele ajalehtedele, kui 1940-ndad. 2. korruse toas on näha ajalehti, mis on krohvikihhi all, kuid vähemalt kasutatud kirjafondi järgi hinnates võivad ka need olla peale sõda paigaldatud (vt joonis 34, 35). Pööningul asuvad krohvitud seintega ruumid, mida on samuti tapetseeritud. Tapeedi all on ajalehed 1947. aastast. Ilmselt on see aeg, millal viidi majas läbi kapitaalremont.

Ei ole võimalik leida nähtavaid märke, kas sisemine koridor on kitsamaks ehitatud või mitte.

²² Intervjuu Pärnu eakate avahoolduskeskuse juhataja Hille Volberg'iga.



Joonis 34, 35 – krohvialune tapeet 2. korruse ruumis

Uksed – vanemaid ukse on hoones säilinud väga vähe. On mõned sisetahvelksed (vt joonis 36, 37). Teise korruse trepi all on mõlema hoone tiiva poole kaks suurt kinni ehitatud ukseava.



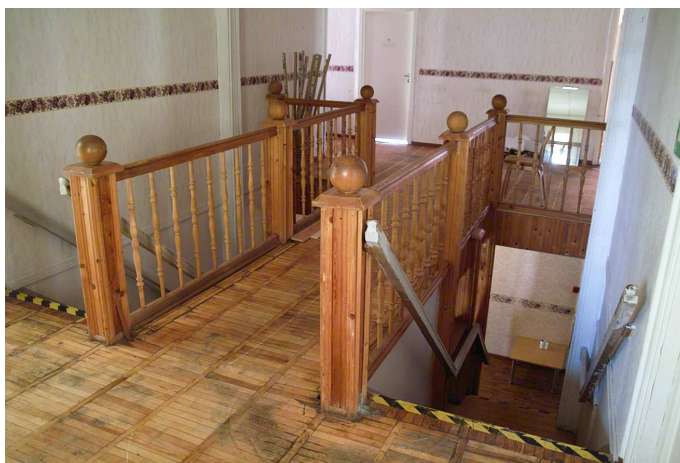
Joonis 36, 37 – vanad tahvelksed

Trepid – teisele korrusele viiv sisetrepp on erinevate viimistluskihtide all ja ei ole võimalik hinnata, kas see trepp sisaldab vana trepi elemente või mitte. On võimalik, et kergelt kaardus käsipuud on pärit ennesõjaaegsest perioodist (vt joonis 38). Ka trepi alla konkusse minek ei andnud selles osas vastust. 1993. a ehitati trepi keskele vahemate ja lisati täiendavad käsipuud (vt joonis 39).

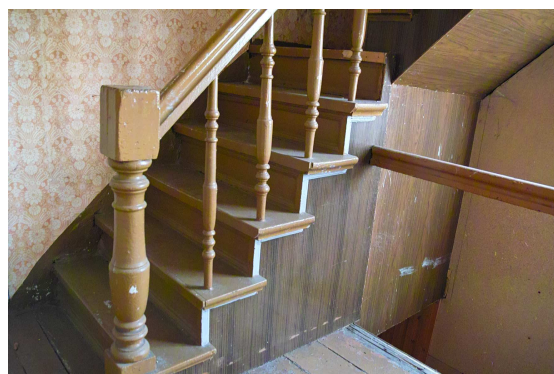
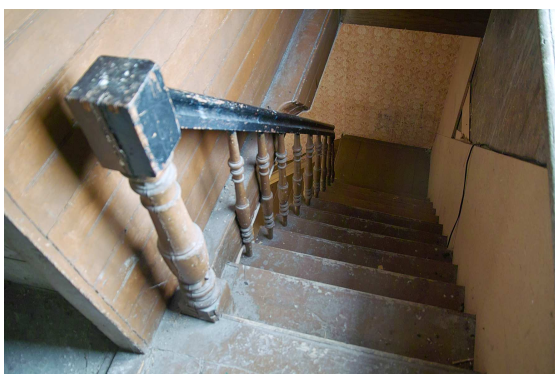
Hoovipoolses väljaehituse paiknev trepp on ajaloolisema välimusega, kuid seda on üsna jõhkralt tänapäevaste materjalidega „kaunistatud“ (vt joonis 40, 41).



Joonis 38 – trepi käsipuu



Joonis 39 – trepihall



Joonis 40, 41 – hoovipoolse trepikoja trepp

6. Kahjustuste tekke analüüs ja kõrvaldamine, tingimused hoone edasiseks säilitamiseks

Hoone seisund ja edasine perspektiiv on hetkel halb. Hoonet on läbi aegade tugevalt kahjustanud nii ilmastik kui ka inimene. Peamiseks kahjustuste põhjustajaks ja süvendajaks praegusel ajal on niiskuse pidev juurdepääs nii vundamendi, vihmaveesüsteemi kui ka katuse kaudu. Olukorda halvendab see, et maja ei ole peale hooldekodu väljakolimist enam kasutusel. Samuti ka see, et mingeid uuringuid ei ole varem koostatud, mis annaks võrdluspilti eelneva olukorraga.

Pinnase jätkuv ärakandumine hoone lõunaküljest võib hakata avaldama mõju ka vundamendile. 1993. aasta projektdokumentatsioonist selgub, et maakivivundament oli siis juba halvas olukorras. Ebameeldiv on asjaolu, et vundamendile peale ehitatud „vööga“ on võimalikud probleemid lihtsalt kinni kaetud, avades samas tee uute tekkimiseks. Kõige kriitilisem piirkond ongi praegu vundament ja põrandaalune.

Järgnevalt tuleb üle vaadata katus ja sadeveesüsteemid. Praegune sadeveesüsteem ei suuda ilmselgelt suurelt katusepinnalt tulevat veehulka vastu võtta. See tähendab võimalust, et sadevesi pritsib erinevates kohtades hoone seintele. Vesi võib jääda seinu katva lateksvärvi kihi alla ning on seejärel soodus pinnas kahjustuste tekkeks ja arenguks. Vihmaveetorude väljavoolud tuleb viia maapinnale lähemale, et vähendada vee pritsimist soklile.

Lateksvärv tuleb hoone seintelt eemaldada, et parandada veeauru liikumist seintes.

Hoone korrastamist tuleb alustada konstruktsiooniuringutest, et saada selgust kahjustuste ulatusest ja täpsematest tekkepõhjustest. Vaadates Kuuse tn poolset alumise palgikorra kahjustust võib üldine seisukord olla kohati väga halb. Seejärel tuleb läbi viia viimistluskihtide uuringud.

Hoone säilimise põhieelduseks on liigniiskuse eemale juhtimine, mis algab korralikult lahendatud õuealast. Tagada tuleb vundamendi ja põrandaaluse küllaldane õhutamine. Samuti tuleb tagada hoones hea sisekliima. Tagada, et konstruktsioonid oleks veeauru läbi laskvad

7. Kokkuvõte

A. H. Tammsaare 11 hoone puhul on tegemist kahtlemata uinuva kaunitariga, mis oma asukoha, mastaabi, ajaloo ja arhitektuuri kaudu peaks taasavanema, et tuua tagasi kadunud kuurordi hõngu. Kõige kriitilisem küsimus ei ole praeguses olukorras isegi mitte tehniline seisukord vaid kellegi huvi. Hoone on juba pikka aega müügis. Selleks, et peatada hoone lagunemine, on esmalt vaja kedagi, kes huvituks hoone hea käekäigu eest. Vaja on printsit, kes (tunneks ära ja) suudleks uinuvat kaunitari.

Põhjalikud uuringud peaks tellima Pärnu Linnavalitsus kui praegune omanik. See tagab paremini selle, et uuringud koostatakse ka erapooletult ja hoone omanikku ei pea kahtlustama pealiskaudsuses või milleski hullemas. Igasugune vaidlus või takistus on kahjulik hoonele ja Pärnu linnale. Olgugi, et visuaalse vaatluse põhjal on väga keeruline leida (siseruumidest) ennesõjaaegseid kihistusi, on siiski võimalik, et tapeedikihtide all võib olla midagi väga huvitavat – näiteks trafarettmaalinguid. Samas tundub hoones viibides aina enam, et nõukogude sõjavägi on selle hoonega väga vägivaldselt ringi käinud. Praegune olukord aga pidurdab oluliselt hoone müüki, sest keegi ei soovi osta pörsast kotis, mis pikendab lagunemise aega, mis jällegi muudab hoonet odavamaks. See on allakäigutrepp.

Leian, et hoone müügist parem lahendus oleks hoonestusõiguse müük konkursi korras ja konkursi objektiks oleks äriidee hoone primale kasutusele arvestades muinsuskaitse tingimusi. Siis on esikohale seatud pigem linnaruumi kui linnakassa huvid.

Pärnu kuurort on koht, mis peaks sisaldama endas teatava annuse elitaarsust. Villade ehitamise ajast alates on suvekülalistele teenuste pakkumine muutunud aina sarnasemaks kombinaadi toodangule alates hotellide tulemisest ja suvekülaliste arvu pidevast kasvust. Selle tipp oli nõukogude aeg koos tehasesarnaste sanatooriumkombinaatidega. See tähendab seda, et paljukiidetud kuurordist on saanud anonüümse massi peatuspaik. Võib-olla oleks nüüd aeg astuda väike samm tagasi ja tuua tüüpteenuste juurde kild isikupära.

Hetkel sisaldab A. H. Tammsaare pst 11 hoone endas väga erinevaid võimalikke arenguteid, kuid hoone peab olema kutsuv sellisena, et selle välimus säilib ajaloolises mahus ja tundes.

8. Kasutatud kirjandus ja teised allikmaterjalid

Pärnu muuseum: 16302. KA 4.

Pärnu muuseum: 16252. KA 22.

Pärnu muuseum: 16241. KA 21:1.

Pärnu muuseum.

Pärnu muuseumi fotokogu: 2634.

Pärnu muuseumi fotokogu: 21.

Pärnu hooneregistri arhiiv: 5371. Eesti Vabariigi Valitsuse korraldus 1. juunist 1993.a nr 290-k.

T. Kask. Reis [Nõukogude] läände. Kuurortlinn Pärnu 1940 – 88. Artiklite kogumik. Lk 43.

T. Kask. Reis [Nõukogude] läände. Kuurortlinn Pärnu 1940 – 88. Artiklite kogumik. Lk 50.

A. Vunk. Päikesereis. Alvar Aalto ja Pärnu supelasutuse arhitektuurikonkursid – näituse kataloog. Lk 7.

A. Vunk. Päikesereis. Alvar Aalto ja Pärnu supelasutuse arhitektuurikonkursid – näituse kataloog. Lk 9.

A. Vunk. Päikesereis. Alvar Aalto ja Pärnu supelasutuse arhitektuurikonkursid – näituse kataloog. Lk 9.

Pärnu Päevaleht, 17. juuli 1940. Lk 1.

G. Arro. Teater, tiisikus ja tervishoid ehk möödunud aegade meenutusi. Lk 31.

E. Bernardi erakogu

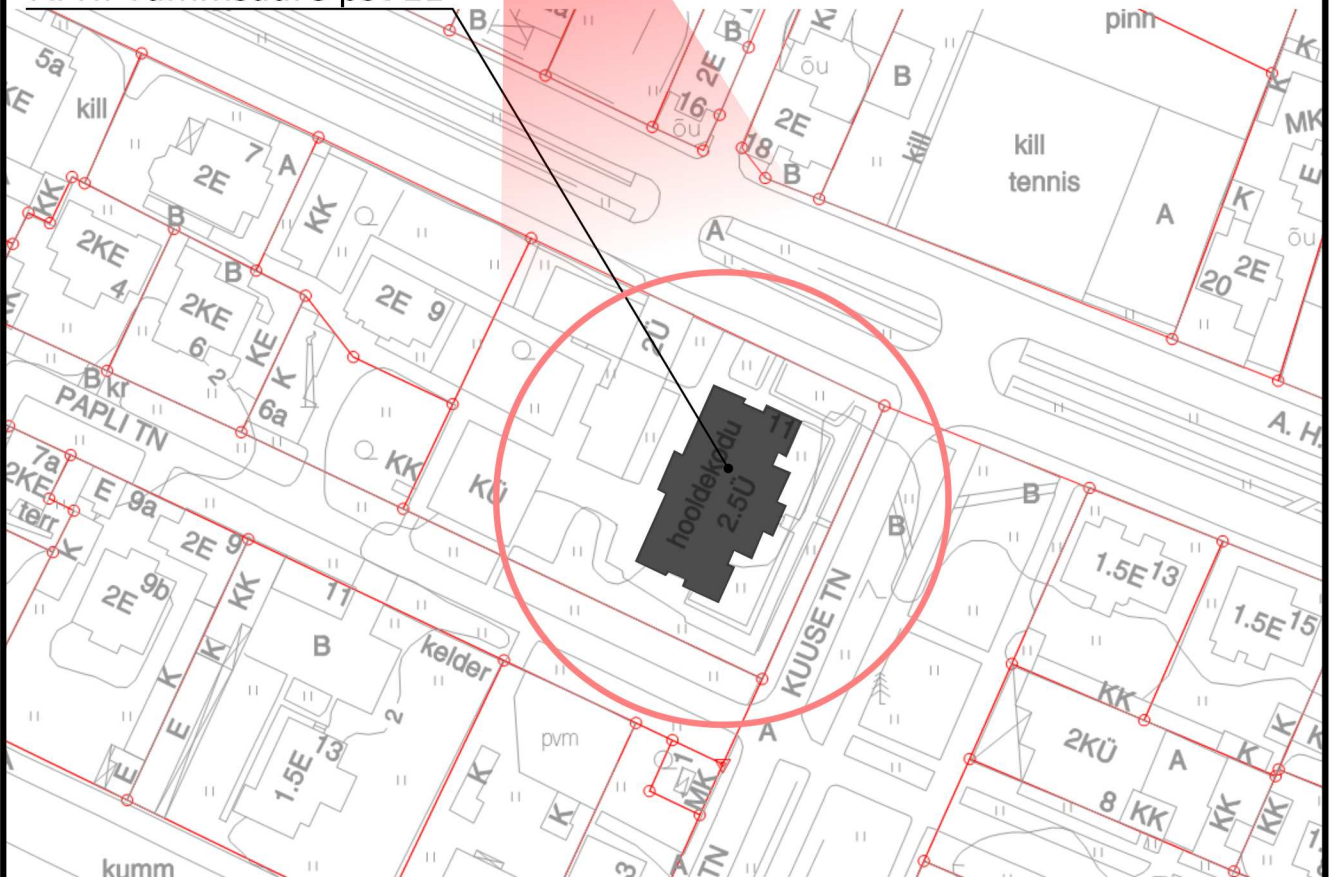
R. Raie erakogu

Intervjuu Pärnu eakate avahoolduskeskuse juhataja Hille Volberg'iga.

PÄRNU LINN



A. H. Tammsaare pst 11

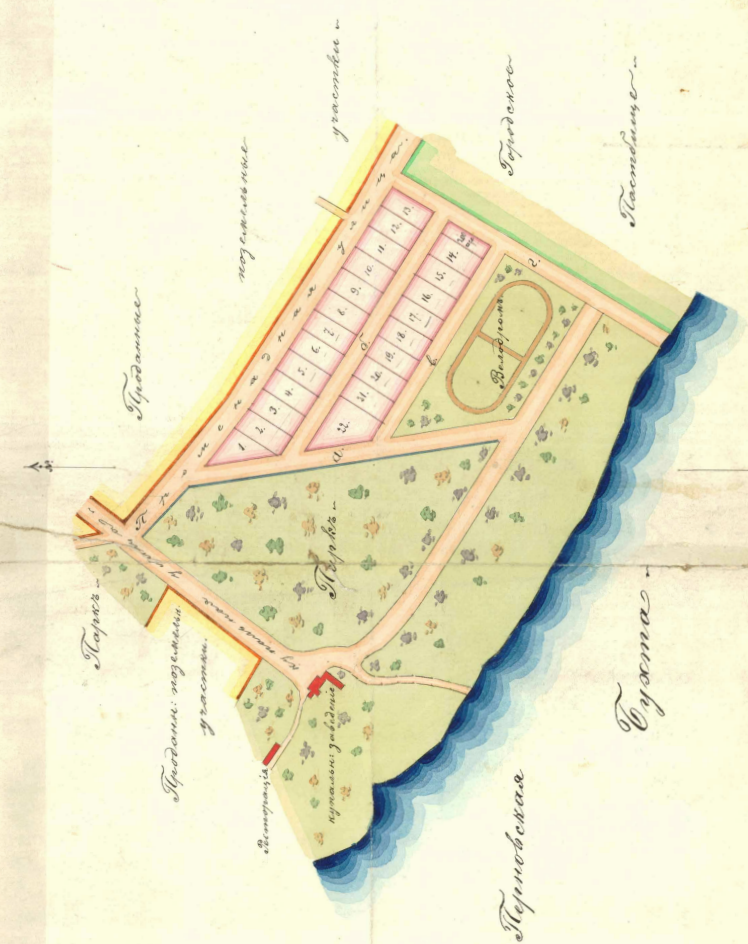


Lisa 1 - asendiplaan
A. H. Tammsaare pst 11



Lisa 2 - krundi plaan
A. H. Tammsaare pst 11

План
 отведенных в с. Печенево, выселенной уезду псковской губернии для истопной газы. (вуса.)

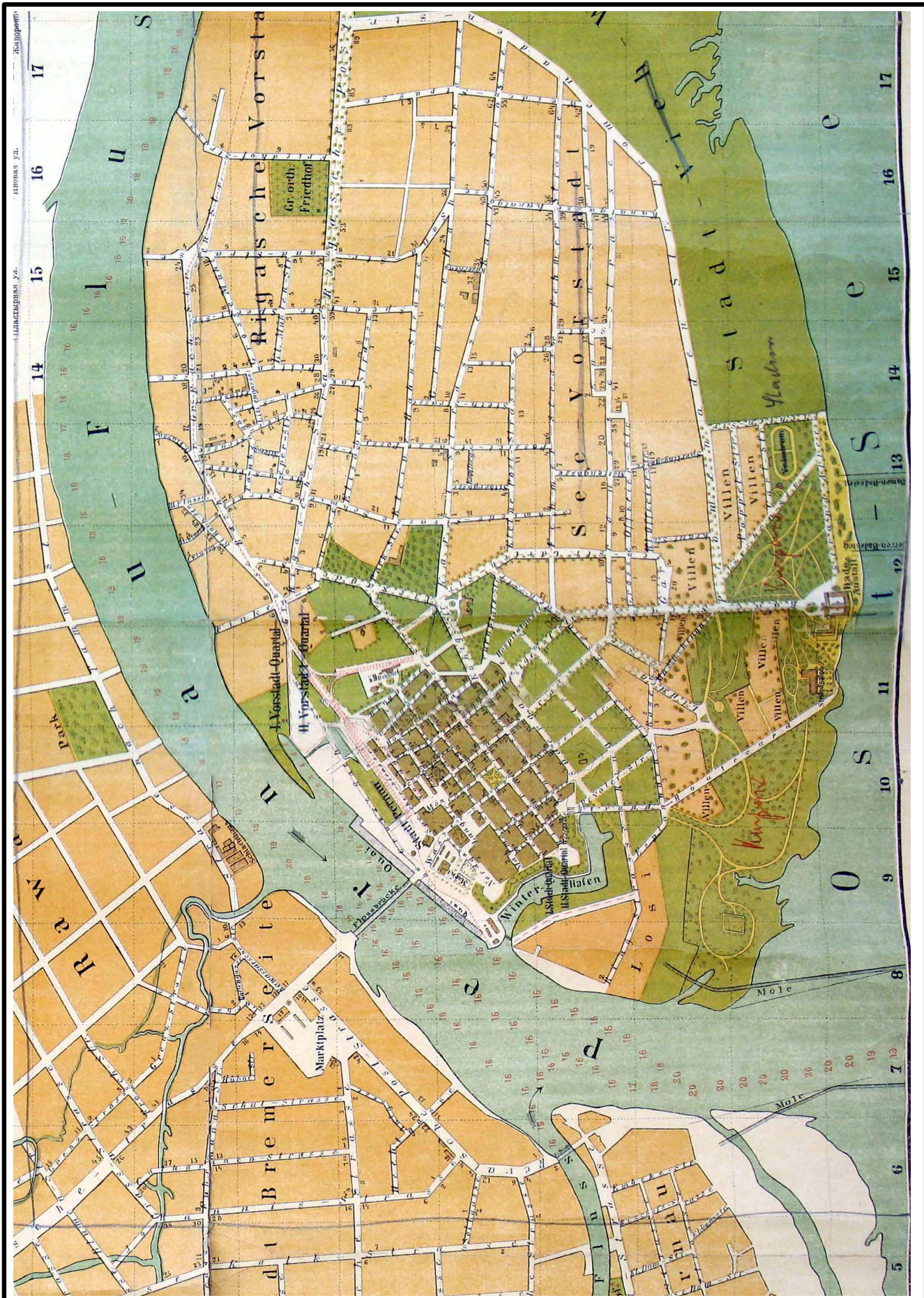


Всего земель

№	Вид	В кв. саженях
1	Земля с. Печенево	1 140
2	... 14 - 22	1 532
3	Воды, принадлежащие помещикам уезду псковской губернии с. Печенево	1 230
4	Итого:	4 202

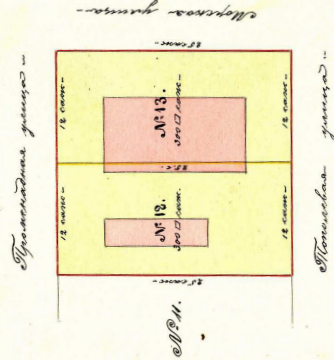
Масштаб: 100 саж. в дюйм
 Планъ сдѣланъ по плану в. 1871.
 Губернаторъ Псковской губернии: А. С. Соловьевъ

Lisa 4 - kruntimise plaan 1897. aastast



Lisa 5 - Pärnu linna kaart 1898. aastast

Турново, фрагменты II квартала.
Стань данных участка на берегу моря №12 и 13
Борисо Трабе.

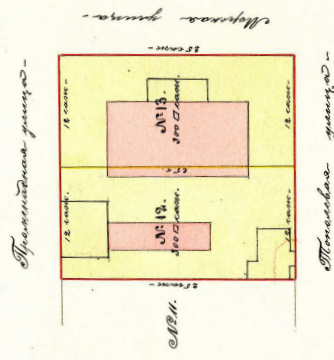


Внесение

№	кажд	95 см
№ 12.	300	.
№ 13.	300	.
Итого:	600	.

Координаты в 1903 году
всп. геодезическая: Н. Пух

Турново, фрагменты III квартала.
Стань данных участка на берегу моря №12 и 13.
Николай Александрович Трабе.
Борисо Карлович.



Внесение

№	кажд	95 см
№ 12.	300	.
№ 13.	300	.
Итого:	600	.

Координаты в 1903 году
всп. геодезическая: Н. Пух

Lisa 6 - krundiplaaniid 1903. aastast



PÄRNU MUUSEUM

Lisa 7 - foto 1908. aastast



Pilt 1

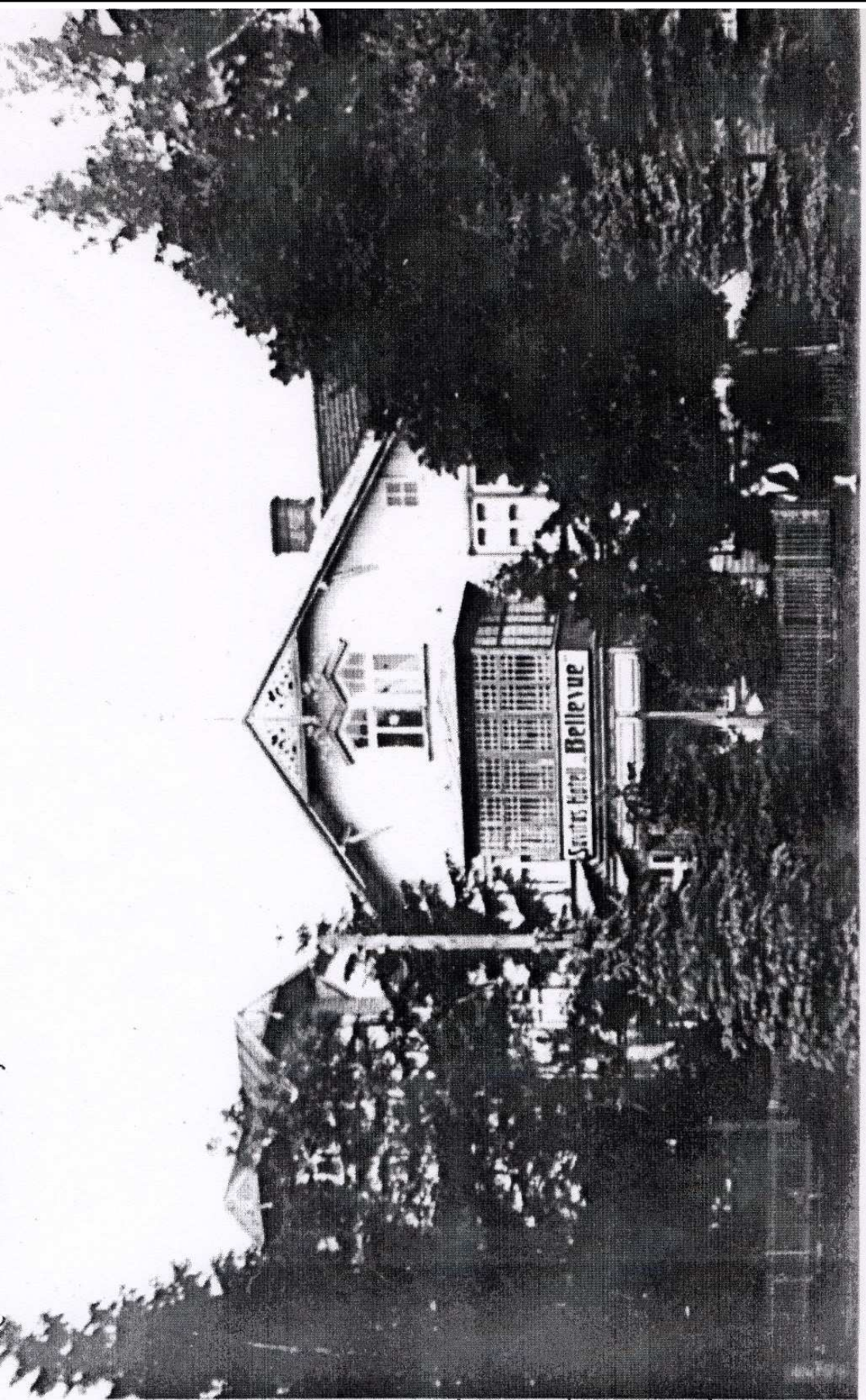


Pilt 2

Lisa 8 - pildid XX saj. algusest

PÄRNU VILLA = BELLE VUE = TAMMSAARE PST. 11. WADE KUUSE TÄNAVALT, IDAKAAREST. 1920-ndad. (Pärnu Muuseum AG, Pärnu, F2287/2) 106

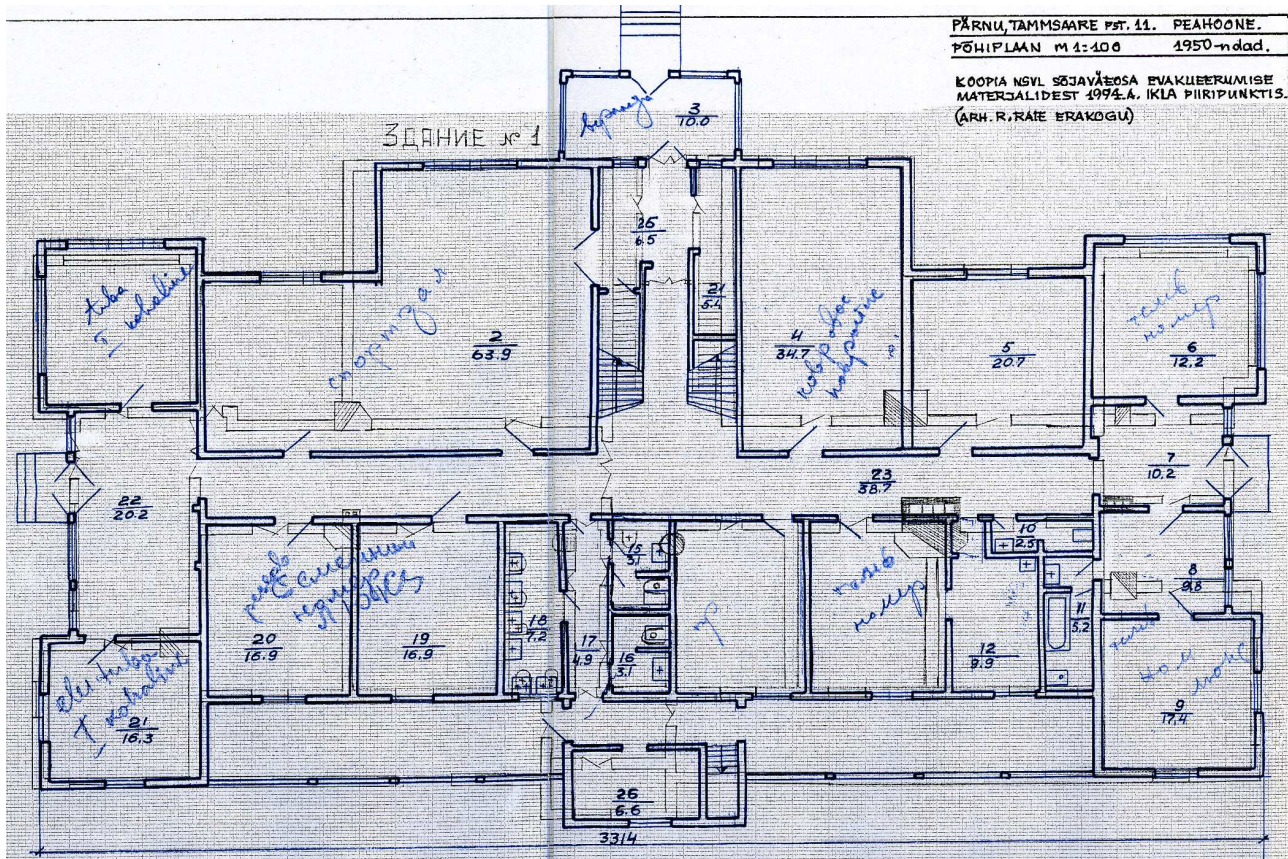
(FOTO SUURENDUS KOOPIA)



FOTOKOPIA 1977.A. ARHITEKT Reim RAIE erakogu. (rN-17745/1 KRPI ARHIIV)

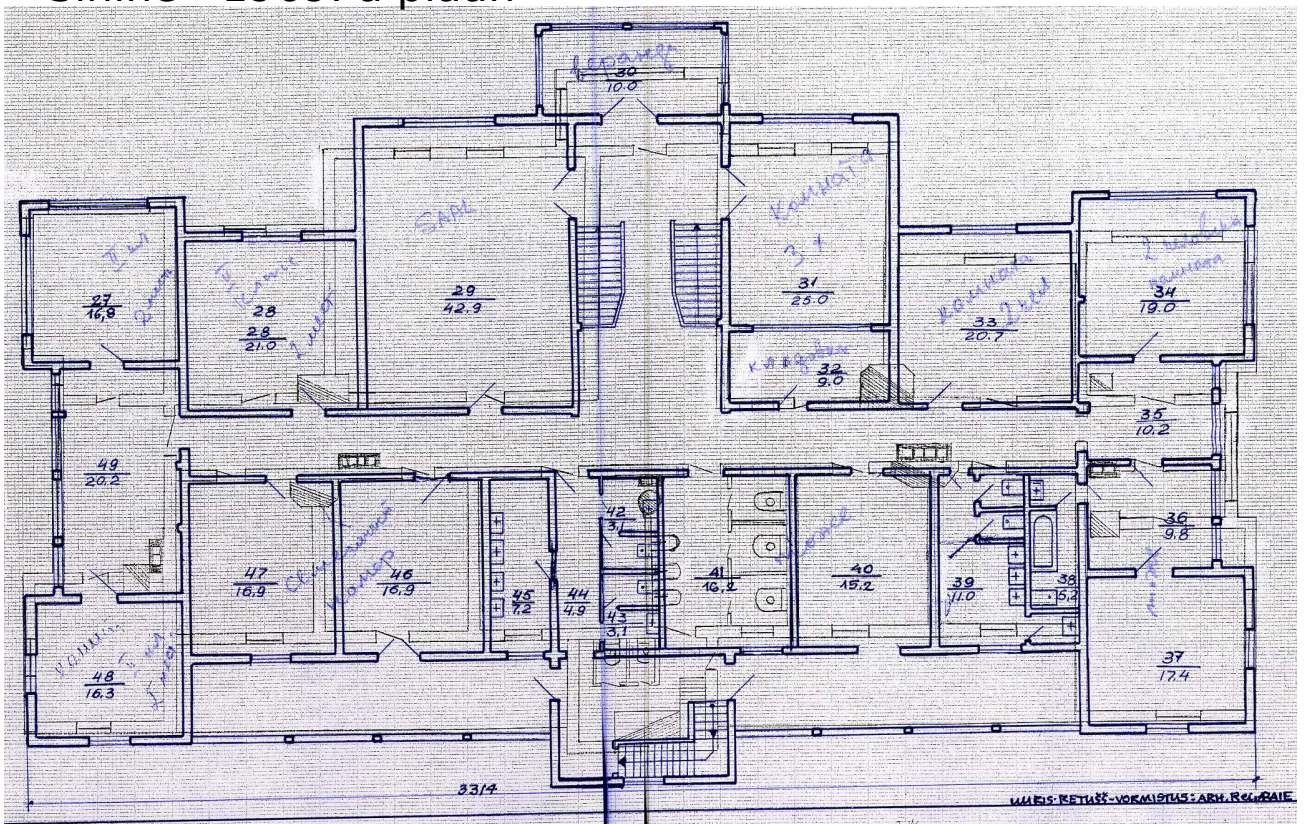
Lisa 9 - foto 1920-ndatest

KOPIA NSVL Sõjaväeosa Evakueerumise
 Materjalidest 1994.a. Ikla Piiripunktis.
 (Arh. R. Räte Erakogu)



Must - 1950-ndate plaan
 Sinine - 1969. a plaan

1. korrus



2. korrus

Lisa 10 - 1950-ndadte ja 1969.a plaanide võrdlus