

EESTI KUNSTIAKADEEMIA
Kunstikultuuri teaduskond
Muinsuskaitse ja restaureerimise osakond

Diana Taalfeld

ERAMU NÕMMEL RAUDTEE TÄNAVAL

Raudtee 76, Tallinn, Harju maakond

2009/2010. õ-a. Arhitektuuri konserveerimise ja restaureerimise täiendkoolituskursuse lõputöö

Tallinn 2010

SISUKORD:

1.0	SISSEJUHATUS	3
2.0	OBJEKTI VÄÄRTUS SEOSTATUNA LÄHIÜMBRUSE AJALOOGA	4
3.0	HOONE AJALUGU.....	9
4.0	OLEMASOLEVA OLUKORRA KIRJELDUS JA SEISUKORRA HINNANG.....	12
4.1	KRUNT JA LÄHIÜMBRUS	12
4.2	VUNDAMENT JA VÄLISSEINAD	14
4.3	KATUS JA KORSTNAD	15
4.4	AVATÄITED	16
4.5	SISEVIIMISTLUS, TREPID,AHJUD	19
5.0	RESTAUREERIMISETTEPANEKUD	20
6.0	VÄÄRTUSLIKE DETAILIDE JA TARINDITE LOETELU	21
7.0	KOKKUVÕTE	21
8.0	KASUTATUD KIRJANDUS	22
9.0	LISADE NIMEKIRI	22

1.0 SISSEJUHATUS

Käesolev töö käsitleb kinnistut Tallinnas Nõmmel aadressiga Raudtee 76 (katastritunnus 78404:401:1130) koos sellel paiknva kahekordse viilkatusega 1880 aastal ehitatud puitelamuga. Kinnistul asub lisaks elamule veel 3 kõrvalhoonet: garaaz, kuur ning varemtes kunagine pesuköök. Kinnistu asub Nõmme keskuse vahetus läheduses, ümbritsetuna eramtutest, kirikutest ja raudteest, Raudtee tänaval Nõmme jaama ja Hiiu jaama vahel. Naabruses asub Nõmme Rahu kirik koos väikese pargiga ja vastas üle raudtee Nõmme õigeusu Johannese kirik (ehitatud 1923 a) uhkete sibulkuplitega. Oma tagasihoidliku anonüümse telliskivifassaadi taga peidab see hoone ajalugu aastast 1880, Nõmme asula kujunemise algusaegadest.



joonis1. Asendiplaan [<http://geoportaal.maaamet.ee/>]

Käesoleva töö teemavalik on tingitud autori seotusest hoonega ning isiklikust ambitsioonist leida informatsiooni nii hoone ajaloo, kinnistu kujunemiseloo kui ka hoone omanikeringi vahetumise kohta.

Lõputöö eesmärgiks on talletada ajalugu, mis puudutab hoonet, kinnistut ja ümbritsevat keskkonda (Raudtee 76 hoone arhitektuur/ajaloolise õiendi koostamine). Hinnata hoone tehnilist olukorda ning teha ettepanekuid hoone ajaloolise (esteetilise) väärtuse tõstmiseks ja tehnilise olukorra parendamiseks.

2.0 OBJEKTI VÄÄRTUS SEOSTATUNA LÄHIÜMBRUSE AJALOOGA

Kinnistu ajalugu ulatub tagasi Nõmme asula kujunemise algusaegadesse, milleks tinglikult loetakse 1872 aastat [Raudtee 76 hoone ehitamise aasta 1880¹].

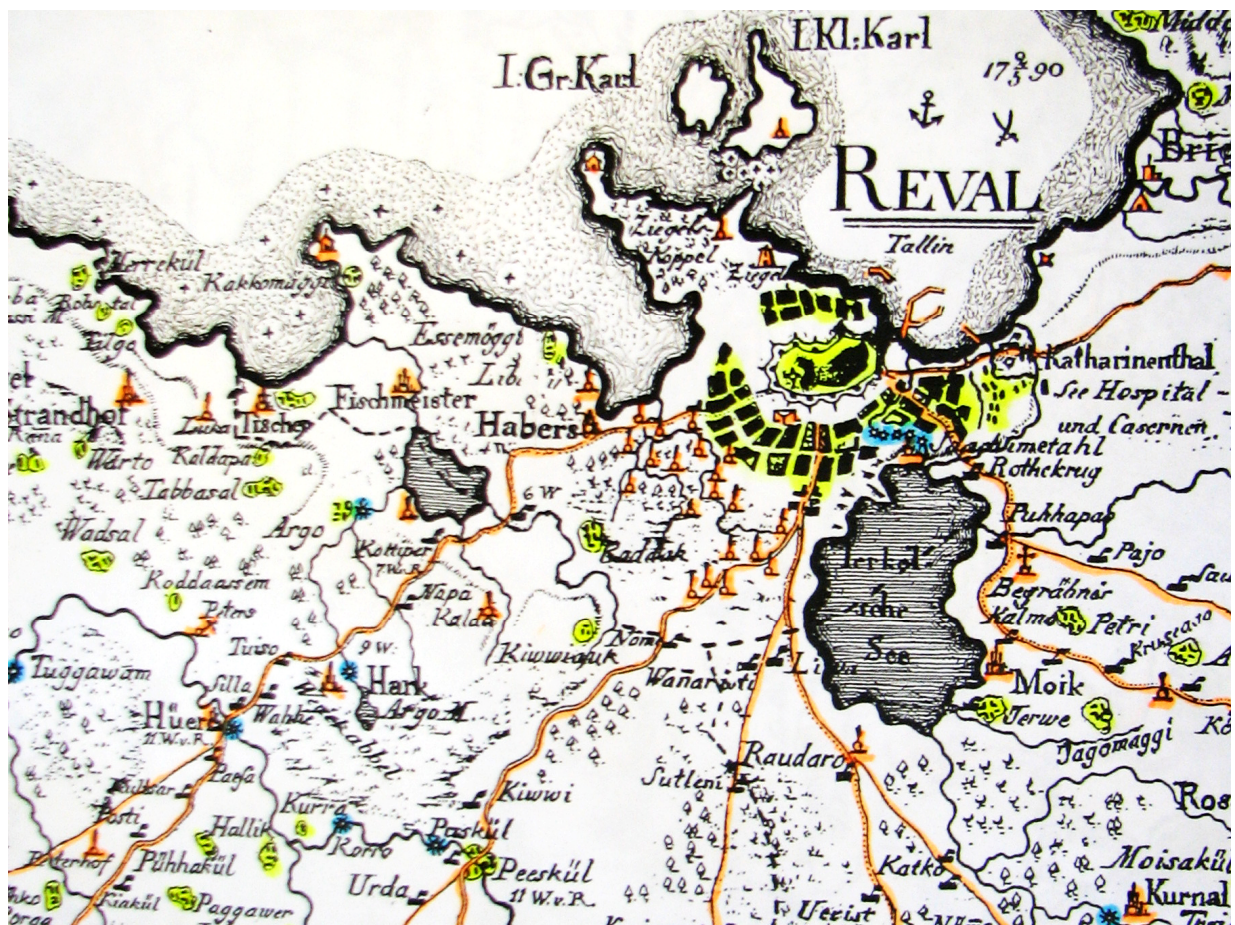
IX saj. keskpaigas oli Nõmme peaaegu asustamata, kaetud hõreda männimetsaga, mida läbis Pärnu ja Viljandi maantee ning Saku mõisa suunduv metsatee. Kogu selle ala Tallinna-poolses osas oli ainult mõni ehitus – Risti kõrts Viljandi maantee ja Saku tee ristumiskohas ning Nõmme kõrts Pärnu mnt ääres. Nõmme [Nõme] kõrtsi nimi ilmus esimest korda kaartidele 1798. aastal välja antud Mellini atlas². Ka varasemal kaardidel on viidatud Nõme kõrtsile kuid seal kandis see nime Mägedevahe kõrts [meggedewahe Krog].

IX saj. alguses kuulus peaaegu kogu Nõmme ala Jälgimäe rüütlimõisale, välja arvatud Vana-Mustamäe ja hilisem Peetri aedlinna osa, mis kuulusid Harku mõisale. Jälgimäe mõis oli võrreldes Saku ja Harku mõisaga suhteliselt väike mõis (Jälgimäe suurus 8 adramaad / Saku mõis 20 adramaad / Harku 22 adramaad). XVIII saj lõpus XIX saj algus vahetus Jälgimäe mõisas mitmeid kordi omanikering, kuni 1825 aastal ostis Jälgimäe mõisa Peter von Glehn, kes pärandas mõisa oma pojale Nikolai von Glehnile.

Tallinna-Paldiski raudtee valmimisega tekkis Tallinnlastel huvi nn. Sinimägede vastu suvituskohana (Mustamäe), mistõttu 1872 aastal rajati Nõmme kõrtsi lähedusse rongipeatus, mis kandis nime: Peatus seitsmendal verstal.

¹ Lisa 1. Hoonete kirjelduse mustand 13.03.1959 / Lisa 2. Hindamisakt 23.07.1964 [Tallinna Linnaarhiivi koopiad].

² „Nõmme läbi aegade“ Leho Lõhmus. Nõmme 2001.



joonis nr 2. Tallinna ümbrus Mellini atlas 1798

Parem ühendus tekitas soovi siia kindlamalt kanda kinnitada. See ühtis ka Glehni plaanidega.

6. oktoobril 1873 andis ta välja esimese suvilakrundi Tallinna kooliõpetajale Johan Pihelmannile.

Rahvajutu järgi olewat ta seejuures lausunud: „Seie saagu lenn“³.

Sajandivahetuseni oli Nõmme tuntud suvitus ja väljasõidukohana, kuigi Glehn soodustas suvilate ehitust, pärssis Nõmme arengut Balti eriseadus, mis lubas rüütlimõisa maid rentida aga mitte tükeldada elamukruntideks.

1880 aastal eraldus Nõmme administratiivselt Jälgimäe mõisast ja allutati Saue vallale, sellega sai Glehn loa müüa krunte. Kui ostjal oli raskusi ehitise püstitamisega, tuli Glehn taas appi – võttis enda peale ehitusplaani koostamise ning isegi ehitamise.

1880. aastal oli Nõmmel juba paarkümmend suvilat, nende hulgas ka Raudtee 76 kinnistu ning hoone, aadressiga Liini tänav 8, eraldatud mõisamaakohast „Suvila Batashkova“ suurusega 300

³ „Nõmme läbi aegade“ Leho Lõhmus. Nõmme 2001.

ruutsülda [1366 m²] ⁴. Majad, nagu ka Raudtee 76 hoone, olid tol ajal madala vundamendiga või hoopis ilma vundamendita ühekordsed kahekolmetoalised klaasverandadega hooned. XIX saj. Lõpul hakati ehitama ka kapitaalsemaid, aastaringseks elamiseks mõeldud maju ⁵.

Kõrval kinnistutele kerkisid sajandivahetusel veel Raudtee 74 kinnistu elamu ning Raudtee 78 kinnistu elamu. Raudtee 74 krunt eraldati kinnistust nr. 1492 ⁶ ning seal asus uhke komekordse verandaga villa, mis nüüdseks on lammutatud.



foto 1. Nõmme jaam XX saj esimesel kümnendil [J.Kristin] ⁷



foto 2. Raudtee 74 villa [1931] ⁸

Nõmme arengus tekkis kaks keskust, mis arenesid teineteisest sõltumatult – üks lossi ümbruses [1886 aastal valmis Glehni Keskaegse rüütlilossi stiilis loss Mustamäe nõlval] ja teine jaama piirkonnas.

Algselt oli Nõmme teivasjaam, alles 1888 aastal, peale jaama õiguste saamist, valmis kruusaga täidetud platvorm ja kõrvaltee, ning 1904-1905 aastatel puidust paviljoni tüüpi jaamahoone. XIX saj. Lõpus oli Nõmmel juba umbes 50 suvilat, hakkas kujunema kohalik püsielanikkond, kusjuures Glehn arvestas kruntide jagamisel rahvuslikke ja seisukslikke vahesid ning tekkisid

⁴ Lisa 3. Väljavõte kinnistu nr 2748 kohta Linnaarhiivi registrist.

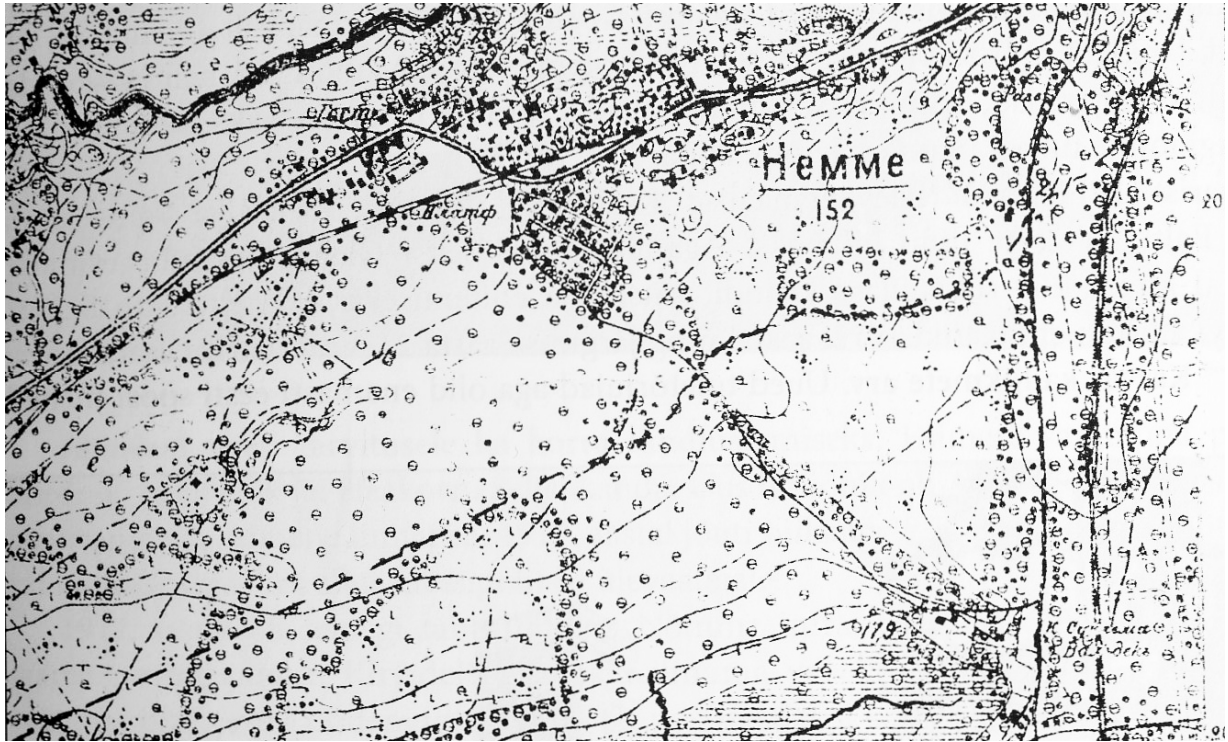
⁵ „Nõmme ajalugu“ Leho Lõhmus. Koolibri 2006.

⁶ Lisa 4. Väljavõte kinnistu nr 3756 registrist.

⁷ „Nõmme läbi aegade“ Leho Lõhmus. Nõmme 2001.

⁸ „Nõmme vanadel fotodel“ Leho Lõhmus. Koolibri 2005

erinevad alad. Lõuna pool raudteed oli kavandatud suvilate ala peamiselt sakslastele [Uus-Nõmme], põhja pool raudteed suvilate ala omanikeks olid põhiliselt rikkamad eestlased [Vana-Nõmme], Harku ja Põhjakaare tänava ümbruses sai krunte töölisrahvas⁹.



joonis nr 3. Nõmme 1899 aasta Vene Sõjaväekaardil.

XX saj alguses kujunes välja Nõmme infrastruktuur võimaldades mõtlema hakata Nõmme kui asula / linna loomisele [Esialgul eraldati Nõmme Saue ja Harku vallast ja moodustati alev, 12.11.1926 aastal sai Nõmme linnaõigused].

1908 aastal sai teoks Nõmme Heakorra selts, mille esimeseks ülesandeks oli Nõmme planeerimine, tänavavõrgu rajamine ning majade nummerdamine. Majade märkimisel kasutati ühist numeratsiooni kogu Nõmme jaoks. Samal aastal sai selts ka turupidamise loa. 1910 loodi Nõmme Vabatahtlik tuletõrje selts ning 1913 avati Nõmme pritsimaja ning aasta varem Nõmme postiagentuur. 1897 avati esimene haridus-kasvatusasutus, kus 1900 aastal asutas Glehn tasuta kooli oma tööliste lastele. 1904 loodi Nõmme vennastekogudus, peavarju saadi Raudtee 76 kinnistu naabruses endises Glehni valukuuris. 1913 kinkis Manfred von Glehn valukoja koos krundiga luteri kogudusele, mis juba samal aastal peale põhjalikku remonti omandas kiriku ilme.

⁹ "Nõmme ajalugu" Leho Lõhmus. Koolibri 2006.



foto 3. 1931 a. Ehitati Rahukirik ümber, tõsteti katust ning lisandus leerituba / 1932 V.Kõdar¹⁰



foto 4. Johannese kirik / 1937 R.Kristin¹⁰

Vaimsuse arengule ümbruskonnas aitas kaasa uhkete sibulkuplitega Johannese kiriku valmimine Raudtee 76 krundist üle raudtee. 3 novembril 1923 tõmmati tomi Nõmme õigeusu Johannese kiriku õnnistatud ristid, sellega tähistati kiriku valmimist. Hoone arhitektiks oli Aleksander Vladovsky. Samuti ka Rahukiriku taga asuvas Puuvilla tänavas Manfred von Glehni poolt asutatud baptistikoguduse uue palvela valmimine ja sisse õnnistamine 15.11.1931 [projekteerija insener Johannes Märts].

Läheduses asus ka mitmeid restorane. 1923 aastal asutati Männi ja Raudtee tänava nurgale restoran „Silva“ ning 1930. aastatel alustas restoran „Hiiu“, mis tänapäeval on renoveeritud ja täitmas oma algset otstarvet.

¹⁰ „Nõmme vanadel fotodel“ Leho Lõhmus. Koolibri 2005

3.0 HOONE AJALUGU

Raudtee 76 kinnistul paikneb 1880 aastal ehitatud sümmeetrilise põhiplaaniga ühekorruseline pööninguruumidega viilkatusega puitehitis, lisaks elamule asub krundil garaaz, puukuur ja varemeis endine pesuköök.

1917 aastal 31 augustil omandas Raudtee 76 kinnistu ja hoone ½ osa Aleksander Hesseldin ja ½ osa Liisa Hesseldin. Kuna enne 1880 aastat polnud võimalik kinnistuid osta, vaid renditi maad, siis andmed puuduvad kas enne seda tehingut rentisid krunti ja hoonet samad inimesed või 1917 aasta ostu/müügi tehinguga sai Raudtee 76 uued omanikud. Järgmine ostu/müügi tehing toimus 26.01.1920 kui valduse omandas Jüri Heisvaldt, kes pärandas hoone Linda-Marie Heisvaldt`ile, Maria Heisvaldt`ile ja Richard-Voldemar Heisvaldt`ile¹¹. Peale mitmeid erinevaid protsesse ja tehinguid [1951 võeti ½ majast Tallinna TSN TK Rahandusoaskonnas arvele kui peremeheta jäänud vara, tagastamisotsused, kinkelepingud jne.], jäi Raudtee 76 ainuomanikuks Maria Heisvaldt.

14.04.1961 ostis kinnistu Maria Heisvaldt`ilt ½ osas Naima Knuut ja ½ osas Erik Knuut¹², kes elasid siin oma elupäevade lõpuni, misjärel läks hoone Kaisa Gendorf`i ja Priit Ader`i valdustesse (10.09.1998), alates augustist 2005 on Raudtee 76 kinnistu ja hoonega seotud käesoleva lõputöö autor.

Hoone on ehitatud kahe korteriga madala vundamendiga kahe keldriga, külmade klaasverandadega puithoonena, fassaadi ilmestab konsoolselt välja astuv põikviil, mida toetavad kaks peenikest metallposti. Räästa- ja harjakõruseks 3.8 / 7.5 meetrit¹³. Ajalooliselt on tegemist olnud puitvoodriga hoonega, mille fassaadi on kaunistanud vitraazaknad, puitpits kaunistused ja aknaluugid^{15/16}. 1919 aastal sai hoone elektriühenduse, kui ehitati Nõmmele väike 60 hobujõulise lokomobiiliga jõujaam [asus kivimajas Raudtee tänaval, praeguse Sõõrikubaari taga], mis esmalt andis voolu Mai, Jaama, Raudtee ja Glehni tänava majadele. Hoone veeühendus oli lahendatud puurkaevu baasil ning kanalisatsioon paaki / settekaevu kogumise süsteemiga, mis oli paigutatud krundi idapoolsesse külge ja toimib tänapäevani.

1922 aastaks oli hoone jäänud pererahvale kitsaks ja pöörduti insener Toomas Gutman`i [insener ja Nõmme omavalitsusetegelane¹⁴] poole, kes joonistas Jüri Heisvaldt`i palvel hoone läänepoolsesse külge juurdeehituse, mida aga ei teostatud¹⁵.

¹¹ Lisa 3. Väljavõte kinnistu nr 2748 kohta Linnaarhiivi registrist.

¹² Lisa 5. Ostu-müügi leping. Linnaarhiivi koopia.

¹³ Lisa 6. Väljavõte Muinsuskaitse ameti inventariseerimistoimikust.

¹⁴ "Nõmme ajalugu" Leho Lõhmus. Koolibri 2006.

Peale hoone omanikevahetust Maria Heisvald`kasuks kerkis jällegi üles hoone suurendamise vajadus. Augustis 1947 koostati projekt hoone muutmiseks/suurendamiseks¹⁶, mis hiljem ka osaliselt teostati. Hoonele lisati teine korrus uhkete vitraazakendega. Plaaniliselt oli hoone endiselt jaotatud kaheks osaks läänepoolses küljes asetseva väikese korteriga. Kahjuks on säilinud projektijärgsest fassaadist ning vitraazakendest ainult läänepoolse klaasveranda vitraazaken.

1960 ndate alguses kui omanikeks sai perekond Knuut oli hoonel säilinud puitfassaad ja aknaluugid.



foto 5. Raudtee 76 hoone tagafassaad. Perek. Knuut erakogu

¹⁵ Lisa 7. Ehituse plaan, Nõmme alevis, Liini tänaval nr8, Herra Jüri Heisvald`I krundi peal asuva elumaja suurendamise kohta. 13.03.1922.

¹⁶ Lisa 8. Tallinnas, Nõmme rajoonis, Raudtee tänav nr 76 asuva majavallduse plaan. 30.08.1947.(Projekt koostatud B. Kallmenni`i poolt)



foto 6. Raudtee 76 hoone tagafassaadi läänepoolne esik. foto 7. 1960ndate alguses oli kinnistule ehitatud puidust piirdeaed. Perek. Knuut erakogu

1960ndate lõpus, 1970ndate alguses muutsid perek. Knuut hoone esifassaadi välimust, ilmselt hoone tehnilise olukorra parendamise eesmärgil ja katsid silkaattellisega olemasoleva puitfassaadi. Praeguseni on säilinud originaal fassaadilaudis silikaattellis voodri all.

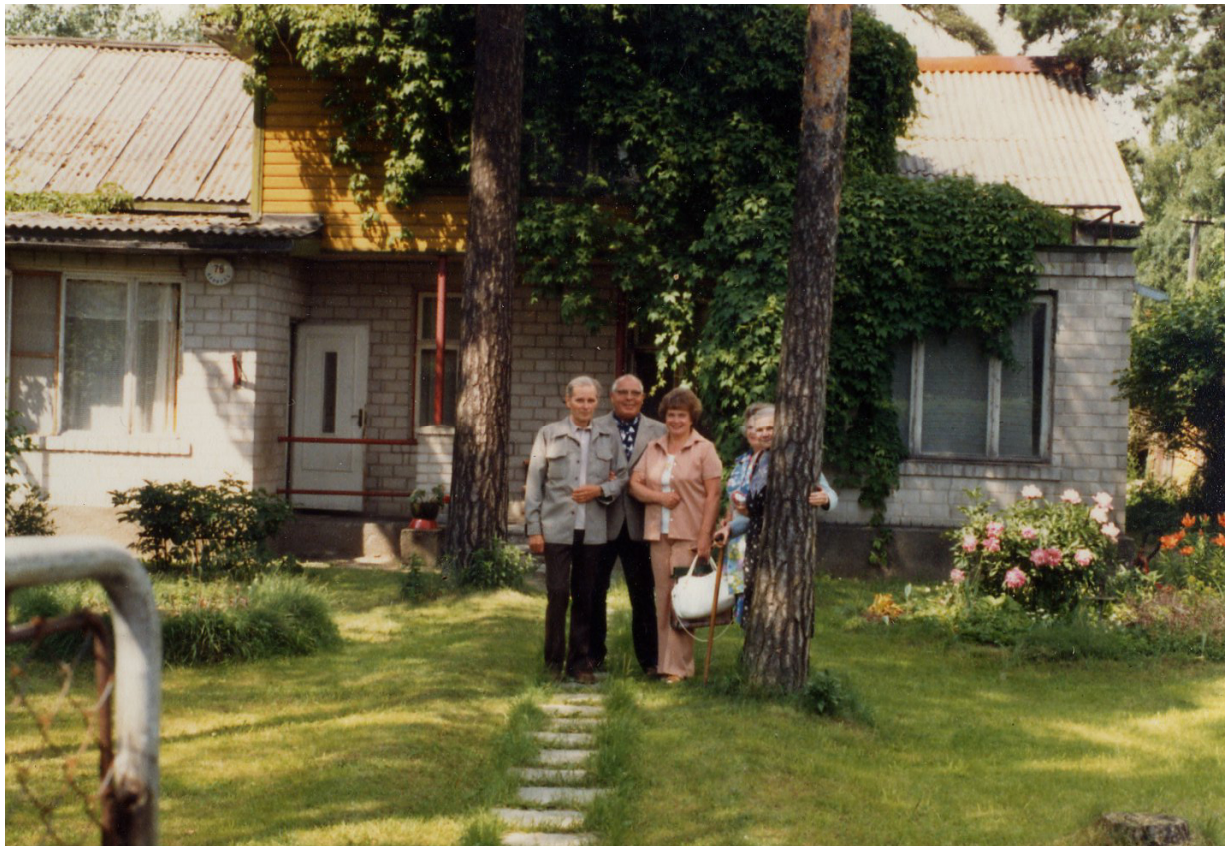


foto 9. 1980 tehtud fotol hoone fassaad kaetud silikaattellisega ning teise korruse idapoolses osas esiku peal asub rõdu. Perek. Knuut erakogu

Teisel korrusel asuvat rõdu, mida kajastab foto 9, ei ole mainitud üheski eelnevalt koostatud projektis. 1947 aastal koostatud projekt teise korruse kasutuselevõtuks rõdu ette ei näe. Arvatavasti on rõdu tekkinud 1970ndate aastate lõpus perekond Knuut initsiatiivil seoses katusevahetusega. Samuti on vahetatud välja klaasverandade vitraazaknad [säilinud on ainult üks aken läänepoolse klaasverandal].

1999 aastal, peale järjekordset omanikevahetust koostas arhitekt L.Jäätma projekti Raudtee 76 väikeelamu ümberehitamiseks¹⁷. Projektis nähakse ette kahe korteri ühendamist üheks elamuks, katuse tõstmist ning teise korruse mahu suurendamist [ära kaob idaküljel asuv rõdu], fassaadimaterjali muutmist puitlaudiseks, fassaadi akendejaotuse muutmist, hoone plaanilise jaotuse muutmist jne. Asendiplaaniliselt nähakse projektiga ette kuur varjualusega autode jaoks [garaaz], puukuur ning endise pesuköögi asemele saun eesruumiga. Projekti teostatakse osaliselt. Asendiplaanilises mõttes ehitatakse välja kuur varjualusega autodele ja puukuur, saunahoone jääb ehitamata. Hoonel tõstetakse katust ja muudetakse teise korruse ning esimese korruse ruumikasutust vastavalt L.Jäätma koostatud projektile, kuid muudetakse plaanilahendust. Projektis ette nähtud fassaadimaterjali muutus jääb teostamata. Aknad vahetati välja projekti järgse aknaraami jaotusega puitraamidega pakett akende vastu.

4.0 OLEMASOLEVA OLUKORRA KIRJELDUS JA SEISUKORRA HINNANG

4.1 KRUNT JA LÄHIÜMBRUS

Raudtee 76 kinnistu suurus on 1366 m², katastriüksuse nr 78404:401:1130 ja maakasutuse sihtotstarve 100% elamumaa. Kinnistul paikneb 1880 aastal ehitatud sümmeetrilise põhiplaaniga ühekorruseline viilkatusega silikaatvoodriga puitehitis, lisaks elamule asub krundil garaaz, puukuur ja varemeis endine pesuköök. Hoone on asendiplaaniliselt paigutatud krundi keskossa, fassaad vaatega lõunasuunda [Raudtee tänavale], abihooned [garaaz, puukuur ja pesuköök] asuvad krundi põhjaküljes kinnistu piiril. Kinnistu on piiratud Raudtee tänava poolt ja põhjaküljest püstpuitpiirdega 1960ndatest aastatest¹⁸ [taastatud 1980ndatel aastatel], ida- ja lääneküljes võrkaiaga.

Krundil kasvab lisaks Nõmmele iseloomulikulele mändidele ka toomingaid, sireleid, vahtraid, õunapuid ja kirsipuid.

¹⁷ Lisa 9. Väikeelamu ümberehituse projekt. Tallinnas, Nõmme linnaosas, Raudtee tn 76. L.Jäätma. Tallinn 1999.

¹⁸ Lisa 6. Väljavõte Muinsuskaitse ameti inventariseerimistoimikust.



foto 10. Vaade hoone eest püstpuitpiirdele Raudtee tänava ääres.



foto 11. Vaade krundi läänepoolses asuvas auto varjualusele.



foto 12. Vaade krundi põhjapoolses asuvas varemetes pesuköögile ja puukuurile.

4.2 VUNDAMENT JA VÄLISSEINAD

Hoone on rajatud madalvundamendile, mida ümbritsev krohvitud paekivist sokkel on rahuldavas seisukorras. Hoone põhjaküljes asuvad 2 keldrit on ehitatud paekiviseintega ja juurdepääsetavad põrandaluukide kaudu hoone köögist ning esikust¹⁹. Keldrite tehniline olukord on rahuldavas seisukorras. Hoonel on neli sissepääsu, millede ette on rajatud osaliselt paekivist/betoonist trepid. Raudtee tänava äärne püstpuitpiire on rajatud betoonvundamendile silikaattelistest värvapostidega, seisukord väga hea.

Tegemist on puitkarkasshoonega, mille välispiirded moodustab silikaattellis esimese korruse mahus ja puitlaudis teise korruse mahus [pööningukorruse otsaseinad, põikviilud]. Välispiirete konstruktsioon koosneb silikaattellisest/laudis/saepuru/laudis/siseviimistlus. Varasemalt on hoone olnud ilma telliskivivoodrita puitlaudisega hoone. Siseviimistluses on varasemalt kasutatud laudise peal pappi ja seejärel tapetseeritud pind. Praeguses hetkes on hoonel sisemine laudis kaetud kipsplaadiga, misjärel on pind viimistletud kas tapeedi või värviga.



foto 13. Vaade hoone fassaadile.

¹⁹ Joonis nr 4. Hoone I korruse plaan koos fotode asukohtadega



foto 14. Hoone hoovipoolne fassaad.



foto 15. Raudtee tänava poolne fassaad

Silkaattellise all on säilinud originaal välisvoodrilaud, mille seisukorda ei saa praegu hinnta. Kui silikaatvooder ära võtta, saab hinnata laudise seisukorda ja otsustada kui suures osas on võimalik originaal laudist taastada ja kui suures mahus on tarvilik laudise asendamine.

4.3 KATUS JA KORSTNAD

Katuse konstruktsioon ja materjal on välja vahetatud 1999 aastal koostatud L.Jäätma projekti järgi²⁰. Katuse kandekonstruktsioon puitsarikatel 50X150 mm, katusekatteks valtsitud plekk. Katusekorruse seinad on ehitatud puitsõrestikul 50X150 mm. Katusekatte ja konstruktsiooni seisukord väga hea²¹.

Hoonel on kaks korstent, milledest üks on täielikult restaureeritud ja korrastatud ning hetke olukord väga hea. Teine korsten on teise korruse mahust kuni katuseni uuesti laotud, kuid esimese korruse mahus vajab restaureerimist.

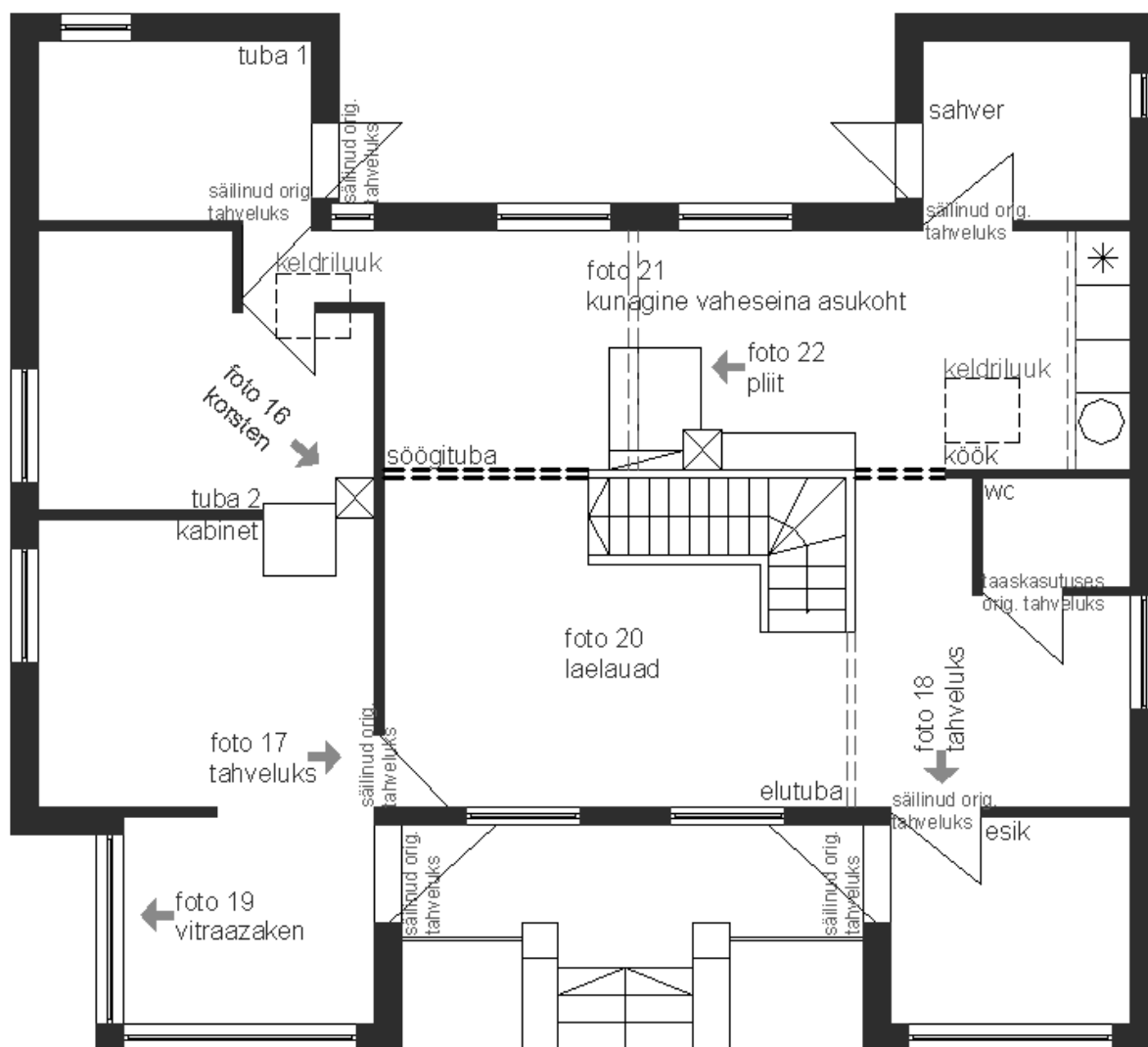


foto 16. Restaureerimist vajav korstna osa²².

²⁰ Lisa 9. Väikeelamu ümberehituse projekt. Tallinnas, Nõmme linnaosas, Raudtee tn 76. L.Jäätma. Tallinn 1999.

²¹ Joonis nr 5. Hoone lõige.

²² Joonis nr 4. Hoone I korruse plaan koos fotode asukohtadega



joonis nr 4. Hoone I korruse plaan koos fotode asukohtadega.

4.4 AVATÄITED

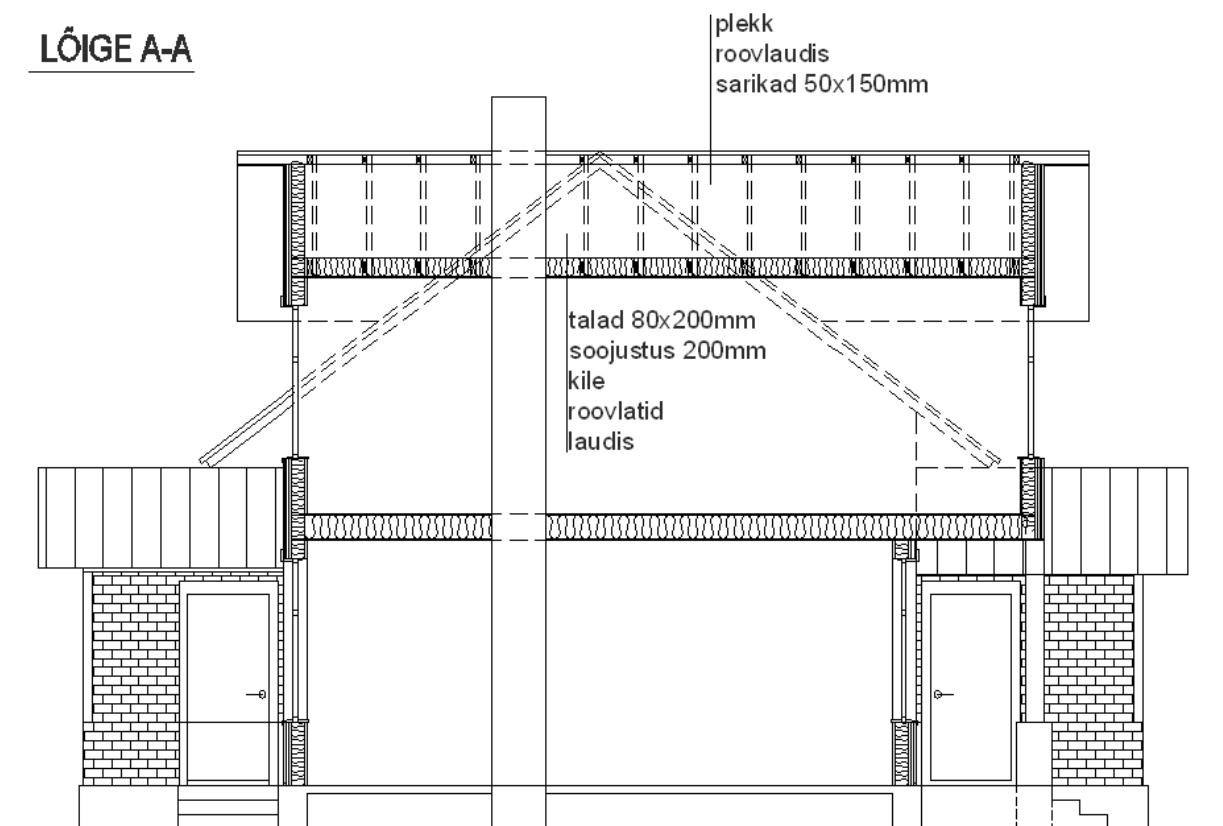
Hoone aknad on täies mahus vahetatud vastavalt 1999 aastal koostatud L.Jäätma projekti järgi²³ puitraamiga pakett akende vastu. Akna raami jaotus on jäetud sarnane hoone ajaloolisele akna jaotusele. Säilinud on üks originaal vitraazaken, mis asub läänepoolse klaasveranda läänepoolses küljes. Vitraazaken koosneb kolmest paneelist, kahest alumisest ning nende kohal olevast ülemisest kitsast pnaelist. Aknaraami ümbritseb 100 mm laiune ruutudest moodustuv lint, mille keskel rombi ja risti motiiv. Vitraaz on peamiselt kasutatud kirkast klaasi, värvi annavad

²³ Lisa 9.Väikeelamu ümberehituse projekt. Tallinnas, Nõmme linnaosas, Raudtee tn 76. L.Jäätma. Tallinn 1999.

tumepunased rombi kujulised motiivid iga aknajaotuse keskosas [3tk]. Vitraazakna seisukord rahuldav, kuid vajab värvist puhastamist, uuesti värvimist, raamimist ning kittimist.



foto 19. Vitraazakna alumine osa²⁴.



joonis nr 5. Hoone lõige

²⁴ Joonis nr 4. Hoone I korruse plaan koos fotode asukohtadega

Hoonel on neli välisust, kolm säilinud väikese aknaruuduga värvitud puidust tahvelust ning üks 1980 ndatel asendatud lakitud püstlaudisega puituks. Välisused on tehniliselt rahuldavas seisukorras kuid vajavad värskendamist [värvi eemaldamine, tahvli liitekohtade üle vaatamine, uuesti värvimine].

Esimese korruse mahus on täielikult säilinud originaal siseuksed. Mõned ukсед on leidnud plaanilahenduse muutuse tõttu uue asukoha [nt alumise korruse WC uks]. Tegemist on värvitud puidust tahvelustega. Siseuksed on tehniliselt heas seisukorras kuid vajavad korrastamist [värvi eemaldamine, tahvli liitekohtade üle vaatamine, uuesti värvimine].

Teisel korrusel on taaskasutatud kahes ukseavas esimese korruse ümberehituse käigus [L.Jäätma projekt²⁵] eemaldatud ukсед, seisukord hea.

Ümberehituse käigus on lisatud ka mõned uued sileda plaadiga valgeks värvitud ukсед [nt teise korruse vannitoa uks].



foto 17. Värskendamist vajav värvitud tahvelsiseuks²⁶.



foto 18. Värvitud tahvelsiseuks²⁶.

²⁵ Lisa 9.Väikeelamu ümberehituse projekt. Tallinnas, Nõmme linnaosas, Raudtee tn 76. L.Jäätma. Tallinn 1999.

²⁶ Joonis nr 4. Hoone I korruse plaan koos fotode asukohtadega

4.5 SISEVIIMISTLUS, TREPID, AHJUD

Tegemist on puitkarkasshoonega, mille välispiirete konstruktsioon koosneb silikaattellisest/laudis/saepuru/laudis/siseviimistlus²⁷. Varasemalt on siseviimistluses kasutatud laudise peal pappi ja seejärel tapetseeritud pind. Praeguses hetkes on hoonel sisemine laudis kaetud kipsplaadiga, misjärel on pind viimistletud kas tapeedi, laudise või värviga.

Hoone põrandad ja nende konstruktsioon nii esimese kui teise korruse mahus on ümberehituse käigus täielikult välja vahetatud. Eluruumides on põrandamaterjaliks kuusepuidust peitsitud ning õlitatud põrandalauad ja märgades ruumides keraamiline plaat.

Esimese korruse eluruumides, välja arvatud ajaloolised külmad klaasverandad on säilinud originaal värvitud profileeritud laelaudis. Ümberehituste jäljed on näha laelaudade katkemise kohtades, kus varem on olnud vaheseinad. Laelaudade tehniline olukord väga hea.



foto 20. Säilinud originaal värvitud profileeritud laelaud²⁸.



foto 21. Laelaudade katkemise koht, kus varem on olnud vahesein²⁸.

1999 aastal projekteeris L.Jäätma²⁹ hoonesse ka uue trepi ja trepi asukoha. Varasemalt asus kitsas trepp hoone kirdenurgas [trepi asukoht ning laius on näha ka laelaudade katkemise kohas hoone kirde nurgas], ümberehitusega trepp lammutati ning asemele ehitati tsentraalse asukohaga saarepuidust peitsitud ning õlitatud poolpöördega puidust trepp.

Hoone peamiseks küttesüsteemiks on köögis asuv soojamüüriaga kahhelpliit 1970ndatest aastatest, mis annab sooja esimese korruse eluruumidele. Pliidi tehniline seisukord on rahuldav, kuid soojamüüri sisemised seinad on sisse kukkunud ning vajavad taastamist.

²⁷ Joonis nr 5. Hoone lõige.

²⁸ Joonis nr 4. Hoone I korruse plaan koos fotode asukohtadega

²⁹ Lisa 9. Väikeelamu ümberehituse projekt. Tallinnas, Nõmme linnaosas, Raudtee tn 76. L.Jäätma. Tallinn 1999.

Hoone teisel korrusel on 1999 aasta projekti²⁹ järgi ehitatud kahhelahi, mille seisukord on väga hea.



Foto 22. 1970ndatest aastatest kahhelpliit³⁰.

5.0 RESTAUREERIMISETTEPANEKUD

HOONESTUSE FUNKTSIOON: Säilitada hoone funktsioon ühepereelamuna.

HOONE MAHUD: Säilitada hoone maht ja katuse kuju.

FASSAADILAHENDUS: Eemaldada 1970ndatel aastatel ehitatud silikaattellisest vooder, mille all on säilinud originaal fassaadilaudis. Hinnata originaal fassaadilaudise tehniline seisukord ning võimalusel taastada.

Juhul kui originaal fassaadilaudis on vaid osaliselt väga halvas tehnilises olukorras, eemaldada hävinud lauad ja asendada uutega ning pind viimistleda. Kui originaal fassaadilaudist ei ole võimalik säilitada, siis asendada sarnase profiili, laiuse ning jaotusega fassaadilaudadega.

Hoone välisüksed vajavad korrastamist [värvi eemaldamine, tahvli liitekohtade üle vaatamine, värvimine].

Hoone lääneküljes asuv originaal vitraazaken vajab korrastamist: värvist puhastamist, uuesti värvimist, raamimist ning kittimist.

Fassaadi värvilahendus määrata võimalusel värviuuringute alusel.

SISELAHENDUS: Hoone originaal tahveluksed vajavad korrastamist [värvi eemaldamine, tahvli liitekohtade üle vaatamine, värvimine].

Läänepoolne korsten vajab taastamist esimese korruse mahus.

³⁰ Joonis nr 4. Hoone I korruse plaan koos fotode asukohtadega.

Esimesel korrusel asuv kahheliidid soojamüüri siseseinad on sisse kukkud ning vajavad taastamist.

6.0 VÄÄRTUSLIKE DETAILIDE JA TARINDITE LOETELU

1. Esimese korruse kandekonstruktsioonid.
2. Hoone originaal fassaadilaudis [silikaattellisvoodri all].
3. Paekivisokkel ning keldriseinad.
4. Hoone läänepoolne korsten /foto 16/.
5. Läänepoolne asuv vitraazaken /foto 19/.
6. Hoone välisüksed [värvitud puidust klaasavaga tahvelüksed 3tk].
7. Hoone siseüksed [värvitud puidust tahvelüksed 7tk] /foto17/18/.
8. Esimese korruse eluruumide originaal profileeritud laelauad /foto 20/21/.
9. 1970ndatest aastatest kahheliidid /foto 22/.

7.0 KOKKUVÕTE

Tegemist on väärika 130 aasta vanuse ühekordse viilkatusega puitkarkasshoonega, mille fassaadi ilmestab konsooliselt välja astuv põikviil. Nii hoone kui kinnistu on läbi elanud mitmeid omanikevahetusi, juurdeehitusi, lammutusi, remonte jne. juba Nõmme kui asula kujunemise algusaegadest.

Hoone kui tervik on ajale hästi vastu pidanud ja tema tehniline olukord on rahuldav, vajades kõigest mõningaid pisemaid korrastustöid, mis puudutab avatäiteid, soojamüüri, korstent jne.

Kõige suurema muudatuse oma endise hiilguse taastamiseks ning väärika vanuse eksponeerimiseks võimaldaks ajaloolise fassaadilahenduse ning värvilahenduse taastamine.

Hoone on ajalooliselt olnud nii vertikaalse kui horisontaalse jaotusega puitlaudisega hoone, mida on kaunistanud vitraazaknad, aknaluugid, puitpits. 1970ndatel aastatel lisatud silikaattellisest vooder peidab enda all justkui väikest varandust originaal fassaadilaudise näol.

Loodetavasti leiab pererahvas peagi jõudu, et heita maha silikaattelistest kuub ning vana väärikas hoone saab uhkelt oma vanaduspõlve tähistada.

8.0 KASUTATUD KIRJANDUS

1. „Nõmme läbi aegade“ Leho Lõhmus. Nõmme 2001.
2. “Nõmme ajalugu“ Leho Lõhmus. Koolibri 2006.
3. “Nõmme vanadel fotodel“ Leho Lõhmus. Koolibri 2005.
4. Tallinna Linnaarhiivi väljavõtted.
5. Tallinna Linnaplaneerimis Ameti arhiivi väljavõtted.
6. Tallinna Linnaarhiivi register.
7. Maa - ameti geoportaal.

9.0 LISADE NIMEKIRI

- Krundi plaan
- Lisa 1.Hoonete kirjelduse mustand 13.03.1959 / Lisa 2. Hindamisakt 23.07.1964 [Tallinna Linnaarhiivi koopiad].
- Lisa 2. Hindamisakt 23.07.1964[Tallinna Linnaarhiivi koopiad].
- Lisa 3. Väljavõte kinnistu nr 2748 kohta Tallinna Linnaarhiivi registrist.
- Lisa 4. Väljavõte kinnistu nr 3756 Tallinna Linnaarhiivi registrist.
- Lisa 5. Ostu-müügi leping. Tallinna Linnaarhiivi koopia.
- Lisa 6. Väljavõte Muinsuskaitse ameti inventariseerimistoimikust.
- Lisa 7. Ehituse plaan, Nõmme alevis, Liini tänaval nr8, Herra Jüri Heisvald`I krundi peal asuva elumaja suurendamise kohta. 13.03.1922.
- Lisa 8. Tallinnas, Nõmme rajoonis, Raudtee tänav nr 76 asuva majavalalduse plaan. 30.08.1947.(Projekt koostatud B. Kallmenn`i poolt)
- Lisa 9.Väikeelamu ümberehituse projekt. Tallinnas, Nõmme linnaosas, Raudtee tn 76. L.Jäätma. Tallinn 1999.