

EESTI KUNSTIAKADEEMIA  
Kunstikultuuri teaduskond  
Muinsuskaitse ja restaureerimise osakond

Andres Salusaar

**ERAMU TARTUS VALLIKRAAVI 15, AJALOOLINE ÕIEND JA  
MUINSUSKAITSE ERITINGIMUSED**

*Vallikraavi 15, Tartu*

2009/2010. õ-a. Arhitektuuri konserveerimise ja restaureerimise täiendkoolituskursuse  
lõputöö

*Tartus 2010*

*Autorideklaratsioon*

*Kinnitan, et olen koostanud antud lõputöö iseseisvalt ning seda ei ole kellegi teise poolt varem kaitsmisele esitatud.*

*Kõik töö koostamisel kasutatud teiste autorite tööd, olulised seisukohad, kirjandusallikatest ja mujalt pärinevad andmed on töös viidatud.*

*„24 ” mai 2010. a.*

.....  
(allkiri)

*Töö vastab kehtivatele nõuetele ja lubatud kaitsmisele:*

*„ .... ” ..... 2010. a.*

.....

*Kaitstud hindele:*

.....

*„ .... ” ..... 2010 a.*

.....

## Sisukord

1. Sissejuhatus.....	4
2. Ajalooline õiend.....	5
3. Ehitustehniline seisund.....	8
3.1. Vundament.....	8
3.2. Seinad.....	8
3.3. Laed.....	8
3.4. Põrandad.....	9
3.5. Katusekonstruktsioonid.....	9
3.6. Katusekate.....	9
3.7. Uksed.....	9
3.8. Aknad.....	10
3.9. Küttekolded, korsten.....	10
3.10. Välisviimistlus.....	10
4. Säilinud arhitektuuriajalooliselt väärtuslike detailide inventariseerimine.....	10
5. Kokkuvõte: Muinsuskaitse eritingimused.....	11
6. Kasutatud kirjandus ja allikmaterjalid.....	13
7. Lisad.....	14 - 48

## 1. Sissejuhatus

Hoone asub Tartus, Vallikraavi tänava ääres, tagaküljega vastu Toomemäe kurtiinivalli, Tartu vanalinna muinsuskaitsealal (reg nr 27006). Hoone ei ole eraldi objektina muinsuskaitse all. 1970.-80. aastatel oli riikliku kaitse all hoone klassitsistlike sugemetega nikerdatud välisuks.

Peale hoones toimunud põlengut 1970.a tehti hoone ülesmõõtmisjoonised (VRV töö Ü-219, 1971, lisad 7-14). Hiljem käsitleti hoone ehtuslugu ajaloolase Elsbet Pareki poolt Vallikraavi tänava kruntide ja hoonete kujunemist käsitlevas ajaloolises õiendis (VRV töö, 1973). 2002.a tehti täiendav ajalooline õiend ja arhitektuursete detailide inventariseerimine kunstiajaloolase Maret Eimre poolt.

Hoone kohta on materjale Eesti ajalooarhiivide fondides 402 – Tartu Ülikool; 2623 – Tartu linnavalitsus; 2381 – Tartu-Valga kinnistusamet. Varasemaid hoonet kujutavaid fotosid pole seni kahjuks õnnestunud leida. Küll aga on hoonet kujutatud 19. sajandi alguse gravüüridel (lisad 17 ja 18).

Hoonest on tehtud inventariseerimisjoonised 1947. ja 1975. aastal (Tartu Linnaarhiiv), mis annavad mõningase pildi hilisemast ehitusloost (lisad 3-6 ja 15-16).

2002.a koostati hoone kohta omaniku tellimisel ehitustehnilise ekspertiisi akt (Toomas Varik, OÜ Ehitusekspert), mis sisaldas ka hoone seenkahjustuste mükoloogilisi uuringuid (Urmas Kõljalg, EMTÜ ZBI mükoloogia osakond).

Antud objekti valisin täiendkoolituse lõputööks kuna hoone on huvitav näide puitarhitektuuri püsivuse võimalikkusest kiiresti muutavas linnaruumis ning põhjusel, et teadaolevalt antud objekti kohta muinsuskaitse eritingimusi varem koostatud ei ole. Seega praktilisest küljest on hoone omanikul tulevikus võimalik seda lõputööd ka kasutada.

## 2. Ajalooline õiend

Vallikraavi 15 ja 17 hooneid hõlmav krunt oli 18. sajandi lõpus veel linna bastionide kaitsevööndi arvestuses. Õigupoolest oli see bastionide muldkehandi valmistamiseks kaevatud vallikraav ehk kruusaaug. Peale Toomemäe ja vallikraavi maade kinkimist tsaarivõimu poolt 1802. aastal ülikoolile otsustatakse 1803. aastal Toomemäe pargiala istutusaia ja puistepinnasega nõlvade piiramiseks ümbritseda see tarastatud aianduskruntidega vallikraavis. Millest suur osa, eriti tänase Vallikraavi tänava piirkonnas, ka välja jagatakse. Nii saab antud Tartu Ülikooli aianduskrunt numbriks seitse, mis juba 1818.aastal jagatakse kaheks: 7a ja 7b. Kruntidele on lubatud esialgu püstitada vaid n-ö aiamaju, mis siiski omavad korstnaid, küttekoldeid ja palkseinu ning mida hilisemate kümnendite käigus elumajadeks ümber vormistatakse. Selle vormistamise ümber võib leida kirjavahetust vaidluste kohta ülikooli ja omanike vahel ka teiste Vallikraavi tänava hoonete puhul.

1811. aasta Tartu linnaplaanil (lisa 1) Vallikraavi 15 maja pole veel märgitud. Kuigi 1813 mainitakse krundil nr 7 puumaja, pole veel täpselt selge, kas see oli tõepoolest Vallikraavi 15. Rektor G.F.Parroti allkirjastatud plaanil (oli rektoriks viimati 1812-13) on küll krundi omanikuks ülikooli teenija Schlüsselberg, aga hoonet märgitud ei ole. Küll jagatakse seitsmes krunt a ja b pooleks 1818.aastal ja vormistatakse lõplikult 1822.aastal krunte müües just Schlüsselbergi ajal. Arvatavasti umbes sel ajal ilmselt ehitatakse ka Vallikraavi 15 hoone. 1820.aasta A.Schuchi litol on vaates Vanale Anatoomikumile jäädvustatud ka käsitletav hoone (lisa 17), aga hoopis poolkelpkatusega, praeguseks olematu ida fassaadi viilu aknaga ja korstnaga vales asukohas. Võimalik, et seda võib pidada kas kunstiliseks liialduseks või kunstniku ettekujutuseks valmivast majast. 1827.aasta A.M.Hageni litol (lisa 18) on vaates Tähetornile näha sama maja, aga juba viilkatusega ja korstnaga õigel kohal. Väheusutav, et omanikul tekkis nii kiiresti vajadus katuse kuju muuta, liiatigi on tänaseni mõlemad viiluseinad palkidest laotud katuse harjani (lisa 13).

Hoone ehitusaja kasuks 1818.aasta paiku viitab ka mittetäisnurkne idapoolne sein, mis jookseb piki omaaegset kruntide poolitusjoont, mis oli 7a krundi Vallikraavi tänava äärsel joone suhtes risti, aga 7b tänava äärsel joone suhtes nürinurga all, sest Vallikraavi tänav tegi selles kohas väikese käänaku.

1829.aastal palub järjekordne pärija, tiserisell Carl Engenfelder ülikoolilt luba kinnistu müügiks. Seda talle ei anta, viitega, et maja on lagunened, pole korras, risustab ümbrust ja tuleks pigem lammutada. Arvatavasti oli rõhtpalkidest hoone seisnud selleks ajaks juba mõned aastad poolvalminuna ning vajas välist laudist, dekoori ja vormistamist. Seega ei saa nõustuda E.Pareki väitega tema 1973 uurimuses, et hoone on vanim Vallikraavi tänava ääres säilinutest, küll on aga ainus oma esialgse mahu säilitanud hoone.

Omanik Engenfelder lubab maja korrastada ning palub omakorda luba uue eeskoja ja uue välisukse tegemiseks. 1831.aastal on uks ja eeskoda valmis. Sellega saame teada hoone klassitsistlike sugemetega nikerdatud välisukse, mis on üks hoone väärtuslikumaid dekoorielemente, autori ja valmistamisaja. Uks on just pigem klassitsistlike sugemetega, erinedes samba orderit ja antiikseid vaase-vimperge kasutavast stiilipuhtamast klassitsistlikust kujundusest mujal Tartu linnas. Ehk, et hoone lihtsama välisilmega kooskõlas.

Nüüd oli hoone ülikooli ehituskomisjoni jaoks vastuvõetaval kujul olemas ning seda võis juba müüa kui kinnisvara. Igatahes viitavad fassaadi akende ja ukseava ümbrisraamistuse ühtne vormistus rombimotiivis lõikeornamentidega nurkades ja lukukivi kohal; tänavakülje ühtne laudis idanurgast välisukseni; vertikaalsete kassettidega kolm nurgaliseeni (neist läänepoolne on viimase remondi käigus hävinud) ja profileeritud räästakarniis üheaegsele valmimisele ning vähemalt esinduslikule lõpetatud välisküljele (tänavapoolne fassaad). Ka fassaadi räästakarniis on risti saetud lõppudega viide sellele, et seda pidulikumat fassaadikujundust külgedele üle kanda polnud plaanis.

Võimalik, et sarnane lai laudis oli ka teistel külgedel, nagu sellele viitab 1971.a ülesmõõtmisjoonis (lisa 7-14), aga see pole kahjuks säilinud.

Üldiselt oli algselt tegemist umbes 10x7m rõhtpalkehitisega, mis hõlmas vastavalt viimasele inventariseerimisjoonisele (lisa 15-16; siin ja edaspidi ruumide numeratsioon nendelt joonistelt) ruume 2, 3, 4, 6 ja 9 ning millele lisandus nüüd uus välisuksega eeskoda – ruum 1. Ruumis 4 paiknenud köögis oli ka korsten ja küttekolle. Sealt köeti hiljem ka tänaseni säilinud kahhelahju ruumide 2 ja 3 kütmiseks ning võimalik, et ka teist mainimist leidnud, kuid mitte säilinud kahhelahju ruumide 6 ja 9 kütmiseks. Igal juhul on tegemist olnud pliividõlvitisega korstnaga, mis oli toonaseid tuleohutusnõudeid arvestades samm edasi

mantelkorstnast ning veel 1820 - 1830. aastatel üsna levinud lahendus. Sellele viitab säilinud võlvikand ruumi 4 kagupoolses nurgas ning paksem kivisein ruumide 2 ja 4 vahel. Seega oli tuleohtlik köök muust puumajast vähemalt osaliselt kiviseintega eraldatud nagu seda tuleohutuse reeglites nõuti.

1912. aastaks on hoonele tehtud madalad ühekorruselised juurdeehitused läänekülje eeskoja laiuses krundi sügavusse ning sealt omakorda hoone põhjaküljele, kuid mitte kogu hoone pikkuses – ruumid 5, 7 ja 8. Ehitatakse välja ka hoone madal (ca 2m) katusekorrus 12-astmelise ühemarsilise puittrepiga ruumist 1 ning kahe ülaosas kaldseinaga toaga, ruumid 10 ja 11. Algele eeskojale (ruum 1) ehitati läänekülge ka puidust kergethis kuivkäimla ja puude hoiukoha tarbeks, omaette pääsuga ruumist 1. Viimane on tänaseks lammutatud ning see pääs välja ka suletud.

Arvatavasti tehti juurdeehitused majale kusagil 19.sajandi lõpus, mil samale omanikule kuulunud krundile ehitati veel teine puumaja hoovitiivaga (Vallikraavi 17, ehitusluba 1880.aaasta, mis 1898.aaastaks on juba valmis) ning Vallikraavi 15 ehitati ümber vähemalt kolme väikekorteriga üürimajaks. Samas põhiline algne ruumijaotus esimesel korrusel on säilinud tänaseni.

Juurdeehituste käigus ehitatakse põhjaküljes ruumile 11 ka aknaga katuseuuk ning ruumile 10 aken lääneviilu sisse. Tänapäevaks on kinni pandud trepikoja aken lääneküljes (olemas 1971. aasta ülesmõõtmisjoonistel) ning kaarjas katuseuuk lõunaküljes (olemas 1947.aasta inventariseerimisjoonisel; lisa 5).

Ilmselt saab hoone ka ridamisi uusi küttekoldeid, millest täna säilinud plekk-ahjud ja paar lihtsatest ahjupottidest pliit-ahju pärinevad tõenäoliselt II maailmasõja järgsest perioodist ning pole detailidena kunstiväärtuslikud.

Sõjajärgse korterikriisi tingimustes kasutati hoonet elamuna ning sealseid suhteliselt madala elukvaliteediga kortereid pigem ajutiste manööverpindadena elanikele, kelle korterites tehti kapitaalremonti.

1970.aastal hoone pööning põleb (ruum 11) ning selle järel hoonet enam elamuna kasutusele ei võeta. Ehkki algselt tehakse hoonele remont nii eksterjööris kui ka interjööris justkui elamu

tarbeks – vahetatakse välja veel säilinud 6-ruudulised aknad lõuna- ja idaküljes; kaetakse kõik seinad väljaarvatud lõunakülg uue, kitsama horisontaallaudisega; laotakse uus korsten; katus kaetakse tõrvapapi asemel eterniidiga; vundamendi pudenenud ülakihti lapitakse savitellistega. Siiski hoonest elamuna asja ei saa ning see läheb ruumipuuduses vaevleva onkoloogiahaigla kasutusse. Võimalik, et osalt alguses isegi töötajate korteriteks, kuid hiljem juba haigla majanduslao ja elektrikute töötoa tarbeks. Hoone tagastatakse endistele omanikele 1990-ndail aastail ning on sellest ajast peale seisnud tühjana.

### **3. Ehitustehniline seisund**

#### **3.1. Vundament**

Vundament on tõusva Vaalikraavi tänava ääres hoone lääneküljel ja osalt ka põhjaküljel mattunud maa sisse, samas lõuna- ja idaküljel piisavas kõrguses eksponeeritud. Vundament on algselt laotud maakividest, aga halva kvaliteedi ja seotisega. Teadmata on ka rajamissügavus. Igaljuhul on vundament nähtavas osas tugevasti lagunened ning lõunaküljes on isegi 1970-ndail aastail parandusena paigaldatud pealmised tellised välja pudenenud.

Vajab lokaalset pinnase alandamist lääne- ja põhjaküljel, seinte aluspalkide vahetamist. Lahtiste kivide kinnitamist, pealmise siduva raudbetoonvöö valamist koos horisontaalse niiskuisolatsiooniga. Välimist vertikaalset niiskuisolatsiooni ning vee ärajuhtimist planeeritud kalletega seinast eemale.

#### **3.2. Seinad**

Suures osas olid juba kümme aastat tagasi ulatuslikult kahjustunud elava ja kuivanud seenemütseeliga.

Palkkonstruktsioonid vajavad täies ulatuses avamist seest- ja väljaspoolt ning kahjustunud osad väljavahetamist ja kogu sein seenetõrjevahendiga töötlemist.

#### **3.3. Laed**

Teise korruse lagi (pennid) suuresti pehkinud tänu eterniitplaatidest kattele pööningul, mis on tingitud puuduliku õhutuse.



Vajavad kahjustuste ja vihmavee läbijooksude tõttu täies ulatuses avamist ning kahjustatud talad, eriti otsad, kas plommimist või täies ulatuses väljavahetamist.

Esimese korruse lae seisukorra kohta andmed puuduvad, seega vajavad samuti kahjustuste hindamiseks ja parandamiseks täielikku avamist.

### **3.4. Põrandad**

Esimese korruse põrandad on rajatud muldalusele, mille tõttu võib halvast õhutusest tingituna arvata nende täielikku pehkimist, nagu see on ilmnenu ruumis nr 5 (lisa 40).

Põrandad vajaksid uut poorset täitepinnast (liiv, killustik), millele oleks niiskuisolatsiooni kihile valatud raudbetoonkate. Sellele saaks toetada uue puitpõrand vastavalt projektile koos vajalike õhutusavadega.

### **3.5. Katusekonstruktsioonid**

Avatud kohtades on näha sarikakandade ulatuslikku pehkimist (lisa 38). Arvatavasti on konstruktsioone avades näha ka 1970.aasta tulekahju kahjustused.

Kõik katusekonstruktsioonid vajavad täielikku avamist, pehkinud osade plommimist või vajadusel terves ulatuses välja vahetamist. Võimalusel tõsta teise korruse penne, et lisada ruumile kõrgust (praegu kohati 2m).

### **3.6. Katusekate**

Eemaldada juba osaliselt pragunenud eterniitplaat ja selle all olev, võimalik et paiguti säilinud varasem tõrvapapist kate. Katuse aluslaudis vajab uuendamist. Konstruktsiooni kerguse huvides on soovitatav katta kogus katus käsitsi valtsitud tsingitud terasplekiga. Varasemast võimalikust kivitakusest teated ja jäljed seni niikuinii puuduvad.

### **3.7. Uksed**

Kahepoolne kunstiväärtuslik välisuks lõunaküljes on suhteliselt heas seisus ja vajab korrastamist ning värvimist vastavalt värvisondaažidele. Puhastatavad ja taaskasutatavad on sepistatud sokusarvhinged. Uks vajab stiilset sepslukku. Siseuksed on uuemast ajast (arvatavasti umbes 1970-datest aastatest), tehniliselt kehvast seisus ning vajavad asendamist stiilsete tahvelustega vastavalt projektile.

### **3.8. Aknad**

Aknad on ebakvaliteetsest puidust lihtraamidega 1970-ndaist aastaist. Vajavad asendamist stiilsemate, kuuese jaotusega kahepoolsete puitakendega, mille välimisel raamil on klaasid kinnitatud kitiga. Lõunakülje kolme akna luugid on suhteliselt heas seisus ja korrastatavad. Samuti luukide sepishinged. Vajavad uusi sepistatud suluseid.

### **3.9. Küttekolded, korsten**

Ainsana on heas seisukorras, vähemalt väliselt, profileeritud sokli ja karniisiga valge kahhelahi ruumides 2 ja 3. Vajab puhastamist ja korrastamist. Võimalik on kasutuselevõtt kamina tüüpi koldena. Teised säilinud küttekolded pole väärtuslikud ja tuleb lammutada. Säilitada olemasolev kahe lõõriga korsten, mille pits tuleb asendada sobivama sokli ja kraega krohvitud korstnapitsiga.

### **3.10. Välisviimistlus**

Arhitektuuriväärtuslikum välisviimistlus on säilinud lõunaküljes, mida on võimalik demonteerimise ja puhastamise järel taas kasutada. Puuduvad detailid lisatakse olemasolevate eeskujul. Teiste külgede kitsas laudis vajab asendamist uue ja laiemaga, analoogselt lõunakülje laudise laiusele ja profiilile.

Vundamendi serva veelauad vajavad asendamist ja soovituslikult hiljem katmist tsingitud plekiga.

## **4. Säilinud arhitektuuriajalooliselt väärtuslike detailide inventariseerimine**

1. Valgmikaknaga puidust nikerdatud kahepoolne klassitsistlik välisuks lõunaküljes, kolme faasitud tahvliga ja sepistatud sokusarvhingedega siseküljes (lisad 23, 32, 33).
2. Kolm kahepoolset aknaluuki lõunaküljes sepistatud latthingedega (lisad 19, 20, 24).
3. Lõunakülje fassaadi lai profileeritud laudis, profileeritud akende ja ukse raamistus rombja löikeornamendiga ülanurkades ja lukukivide kohal. Kaks kolme vertikaaltahvliga nurgaliseeni ja profileeritud puitkarniis kogu hoone pikkuses (lisad

19, 20, 25-29).

4. Ühemarsiline kitsas lihtne pööningutrepp ja puidust seinakapp välisuksest vasakul ruumis 1 (lisad 32, 37).
5. Valge sokli ja karniisiga kahhelahju külg ruumis 2 (lisa 34).
6. Valge sokli, karniisi ja nurgaliseenidega kahhelahju põhikehand ruumis 3 (lisa 35).
7. Säilinud osa pliidikummi võlvist korstna ja ahju vahel ning tulemüür vastu ruumi nr 2 ruumis 4 (lisa 39).

## **5.Kokkuvõte: Muinsuskaitse eritingimused**

Säilitada, puhastada ja värvida linaseemneõli värviga lõunapoolne fassaadi laudis, tahveldatud nurgaliseenid, akende ja uste profileeritud puitraamistus nurkade ja lukukivide rombjaate motiividega ning puidust profileeritud räastakarniis. Puuduvad detailid ja nurgaliseen läänepoolses otsas lisada olemasolevate eeskujul.

Säilitada, puhastada, korrastada ja värvida akende luugid lõunaküljes ning nende sepistatud latthinged. Lisada stiilsed sepistatud sulused.

Säilitada, puhastada, korrastada ja värvida vastavalt sondaažile tehtud värvipassi järgi klaasitsistlik puidust kahepoolne välisuks koos valgimikaknaga lõunaküljes ning ukse sepistatud sokusarvhinged. Lisada uksele sobiv käepide lukuplaadiga - võimalusel karplukuga.

Säilitada ja korrastada valge sokli, karniisi ja nurgaliseenidega kahhelahi ruumides 2 ja 3.

Säilitada mantelkorstna võlvikand ja tulemüür ruumis 4.

Korrastada hoone vundament valades sidumiseks peale raudbetoonvöö, horisontaalse ja väljast vertikaalse niiskuisolatsiooniga, sokli maapealne osa krohvida. Planeerida pinnast madalamaks ja kaldega vundamendist eemale lääne- ja põhjaküljes.

Säilitada hoone seinte, lagede ja katuse palkkonstruktsioonid, vajaduse korral asendamisel kasutada sama liiki kuivatatud puitu, mille vahed seintes takutatakse.

Hoone välislaudis ida-, põhja- ja lääneküljes asendada analoogselt lõunakülje laudisele sobiva laiuse ja profileeringuga laudisega, mis kaetakse linaõlivärviga.

Asendada hoone aknad kuueks jagatud kahele poole avanevate akendega, millest välimise raami klaasid on kinnitatud kitiga.

Katus katta tsingitud käsitsi valtsitud terasplekiga.

Asendada korstna pits stiilse tellistest ja pealt krohvitud, sokli ning kraega valgendatud pitsiga.

Piirata krunt väravaga hoonete 15 ja 17 vahel.

Projekt kooskõlastada Tartu Linnavalitsuse arhitektuuri ja ehituse osakonna kultuuriväärtuste teenistusega.

## **Kasutatud kirjandus ja allikmaterjalid.**

Hoone ülesmõõtmisjoonised (VRV töö Ü-219, 1971);

Eesti ajalooarhiivide fond 402 – Tartu Ülikool;

Eesti ajalooarhiivide fond 2623 – Tartu linnavalitsus;

Eesti ajalooarhiivide fond 2381 – Tartu-Valga kinnistusamet;

Inventariseerimisjoonised 1947.aasta (Tartu Linnaarhiiv)

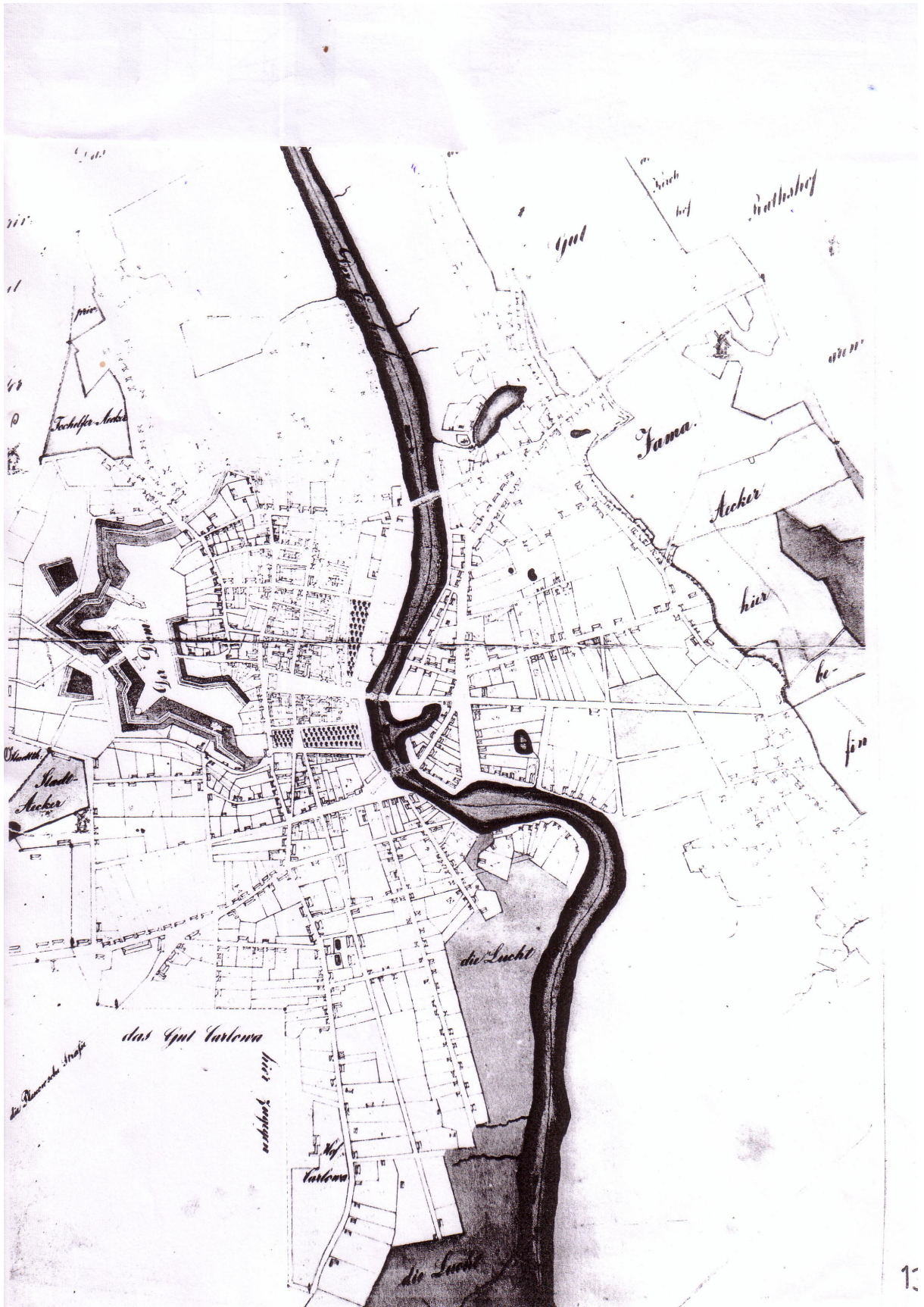
Inventariseerimisjoonised 1975.aasta (Tartu Linnaarhiiv)

Vallikraavi tänava kruntide ja hoonete kujunemist käsitlev ajalooline õiend (VRV töö, 1973, Elsbet Parek).

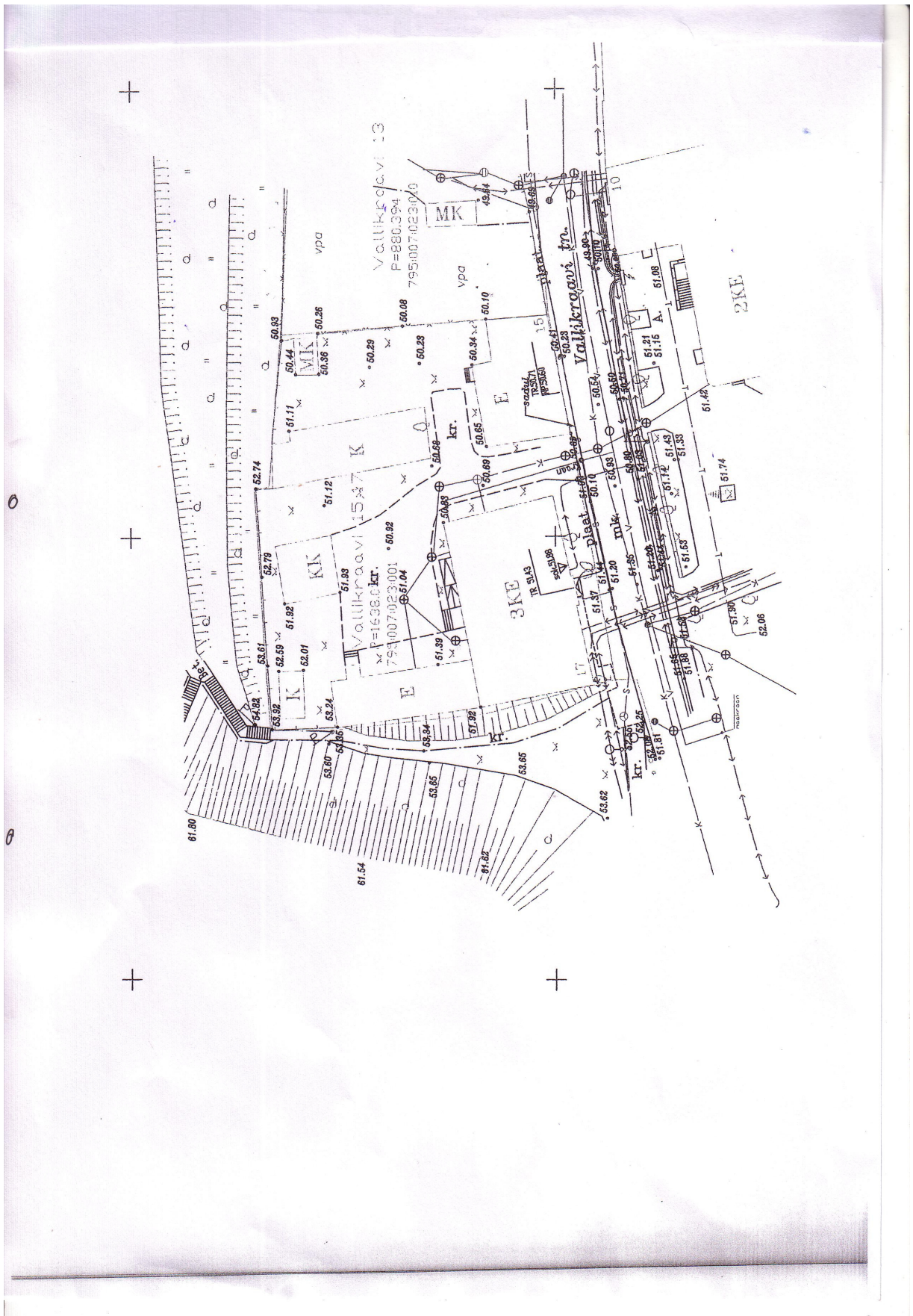
Koopia August Schuchi litost „Anatoomikum“, 1820.

Koopia August Matthias Hageni litost „Tähetorn“, 1827.

Fotod: Andres Salusaar (30.04.2010)



Lisa 1. Koopia Tartu 1811.a plaanist (EAA-2623-1-2049)



Lisa 2. Kehtiv Vallikraavi 15, 17 krundiplaan.

PLAAN 2. LENDEL  
LEHT NR. 1

TARTU LINNAS, VALLIKRAAVI TÄN. NR. 15, 17

ASUVA MAJAVALDUSE

# PLAAN

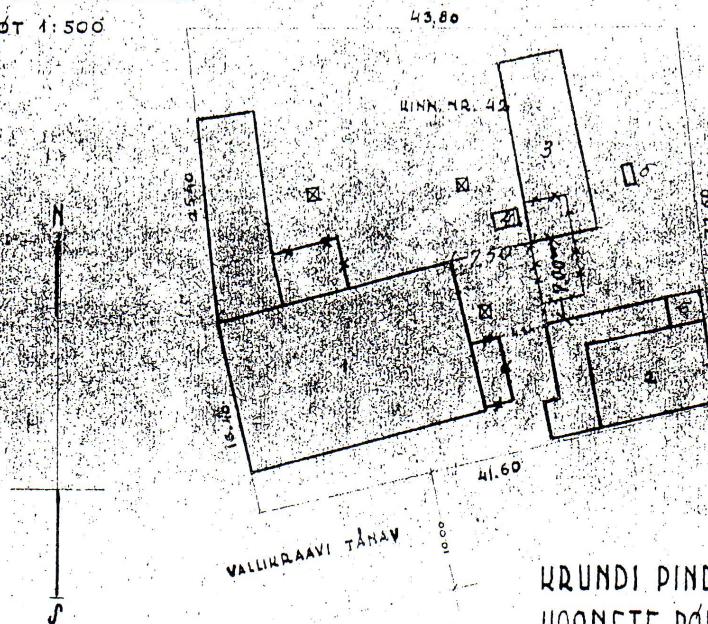
MAJAVALDUSE KOOSSEIS : 1. KAHEKORRUSELINE KATUSEKORRUSEGA PUITELAMU  
2. ÜHEKORRUSELINE KATUSEKORRUSEGA PUITELAMU  
3. KUUR, 4. PRÜGIKAST; 5. KÄIMLA; 6. KUUR

MAJAVALDUSE VALDAJA : TARTU LINNA TRSM ELAMUTE VALITSUSE MAJAVALITSUS NR. 27

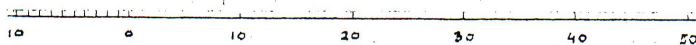
MAJAVALDUSE VALDAJA ALLKIRI JA KUUPÄEV :

## ASENDIPLAAN

MÕÖT 1:500



KRUNDI PINDALA : 1623 m<sup>2</sup>  
646.3  
HOONETE PÕHIPIND : 592 m<sup>2</sup>  
40  
TÄISEHITATUD % : 36%



## HOONETE EKSPLIKATSIOON

TRK. NR.	HOONE NIMETUS	PINNA KORRUTISAVALDIS	PÕHIP m <sup>2</sup>	KÕRGUS m	MAHT m <sup>3</sup>	MÄRKUSI
1	ELAMU	21.60 × 13.19 + 5.47 × 2.70 + 3.30 × 2.10 + 1.35 × 3.68 + 4.17 × 5.95 + 2.80 × 3.70 + 7.80 × 2.5 + 12.50 × 4.70 + 12.80 × 5.10	384.7		336.3 356.0	
2	ELAMU	13.80 × 13.80 × 7.30 + 2.44 × 10.82 + 3.58 × 1.43	130.5	2.85	378 418	
3	KUUR	8.80 × 0.75	6.60	0.3	1.97	272
			610.7		592.0	
4	PRÜGIKAST		1.5		3	
5	KÄIMLA		1.9		4	
6	KUUR		7.9		21	

Lisa 3. 1947.a inventariseerimisplaan (Tartu Linnaarhiiv).



JRL NR.	RUUMI NIMETUS	PINNA KORRUTISAVALDIS	PÕRANDA PIMNAD m <sup>2</sup>		MÄRUMED
			ELAMIS	KASULIK	
1	KOOL	$6.20 \times 2.01 - \frac{2.40 \times 0.10}{2} - 0.81 \times 1.47 - 1.39 \times 0.32$	-	10.8	
2	ELUTUBA	$4.64 \times 2.60 - \frac{2.32 \times 0.30}{2}$	12.0	12.0	
3	ELUTUBA	$2.13 \times 3.43$	7.2	7.2	
4	ELUTUBA	$2.23 \times 3.43 - 0.64 \times 0.85$	7.3	7.3	
		KOKKU	26.5	37.3	
5	KOOL	$3.96 \times 2.21 - \frac{1.00 \times 0.05 \times 0.63}{2}$	<del>18.7</del>	<del>18.7</del>	
6	ELUTUBA	$6.95 \times 2.44 - \frac{4.3 \times 0.25}{2}$	<del>18.9</del>	<del>18.9</del>	
7	ELUTUBA	$4.16 \times 6.77 - 1.20 \times 0.82$	27.2	27.2	
8	ELUTUBA	$3.43 \times 2.35 - 0.78 \times 0.58 - 1.02 \times 1.08$	43.9	53.5	
		KOKKU	<del>88.1</del>	<del>88.1</del>	
		ALUMINE KORRUS KOKKU	9.4	9.4	
9	KOOLSTUBA	$3.43 \times 3.03 - 1.80 \times 0.56$	9.4	9.4	
10	ELUTUBA	$\frac{2.01 \times 6.97}{2} \times 3.64 - 1.15 \times 1.55 - 0.80 \times 1.15 + 1.80 \times 0.93$	24.6	24.6	
		ÜLEMINE KORRUS KOKKU	34.0	34.0	
		ELAMU 2. KOKKU	<del>103.6</del>	<del>129.1</del>	
		MAJAVALDUSE ÜLDSE	658.6	810.2	
			104.4	129.6	

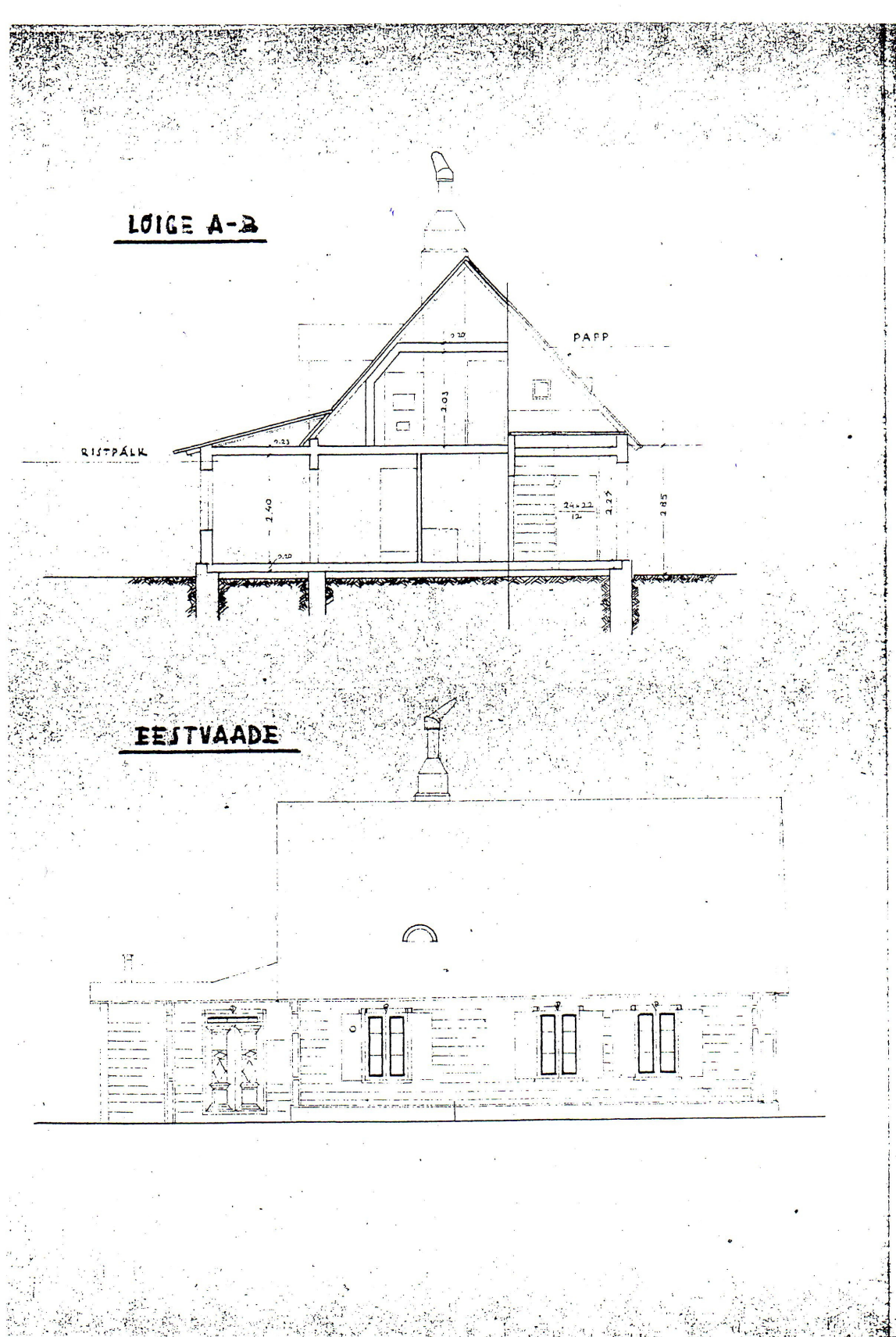
MAJAVALDUSE LOODUSES ÜLESMÕOTNUD  
JA PLAANI VALMISTANUD:

*E. Kallio*  
NOV. 1947 a.

KONTROLLINUD:

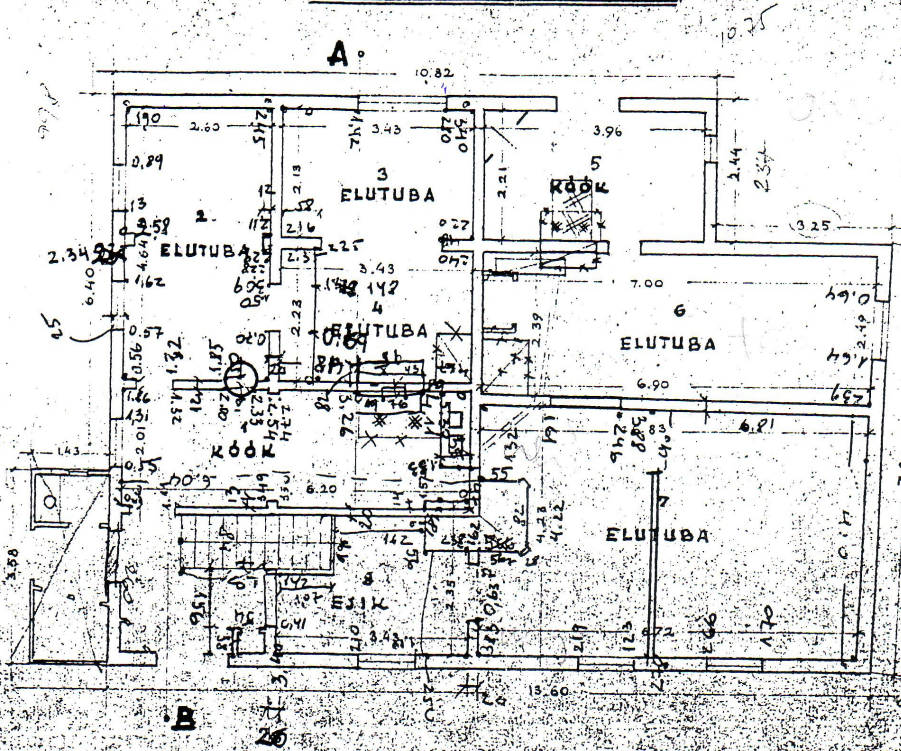
*J. Salm*  
17.11.47.

Lisa 4. 1947.a inventariseerimisplaan (Tartu Linnaarhiiv).

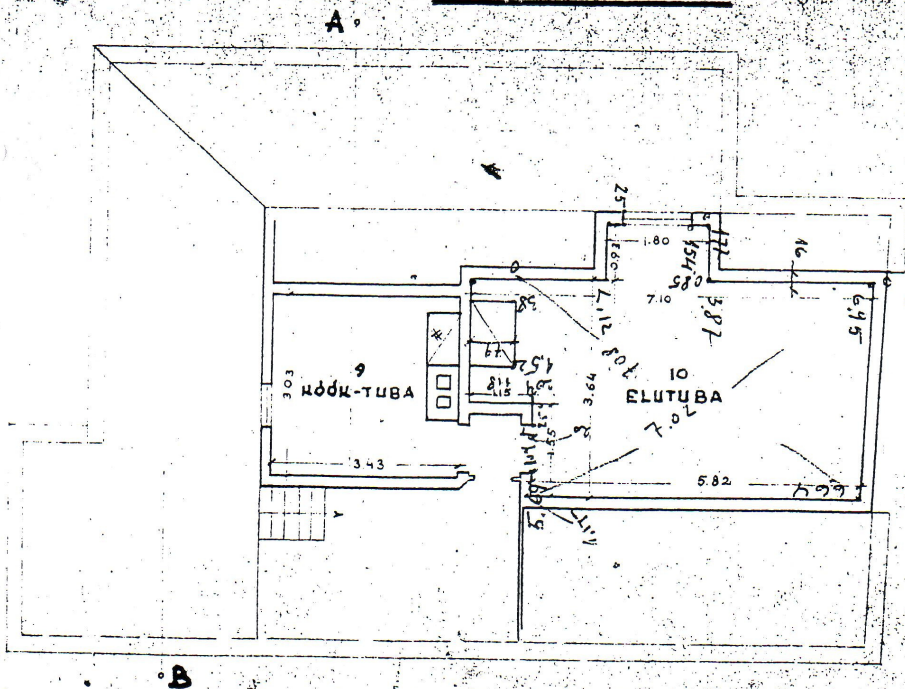


Lisa 5. 1947.a inventariseerimisplaan (Tartu Linnaarhiiv).

# ELAMU-2 PÕHIPLAAN



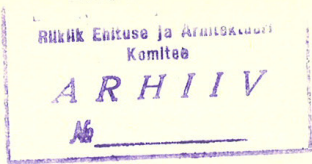
# KATUSE KORRUS



Lisa 6. 1947.a inventariseerimisplaan (Tartu Linnaarhiiv).



EESTI NSV MINISTRITE NÕUKOGU RIIKLIK EHTUSKOMITEE  
VABARIIKLIK RESTAUREERIMISVALITSUS



OBJEKT: Tartu, Vallikraavi tn.15 hoone

ŠIFR. NR.: \_\_\_\_\_

TELLIJA: Eesti NSV NN Riiklik Ehituskomitee

TEOSTAJA: Vabariiklik Restaureerimisvalitsus

Tartus, Vallikraavi tñn.15 asuva  
hoone ülesmõõtmisjoonised.

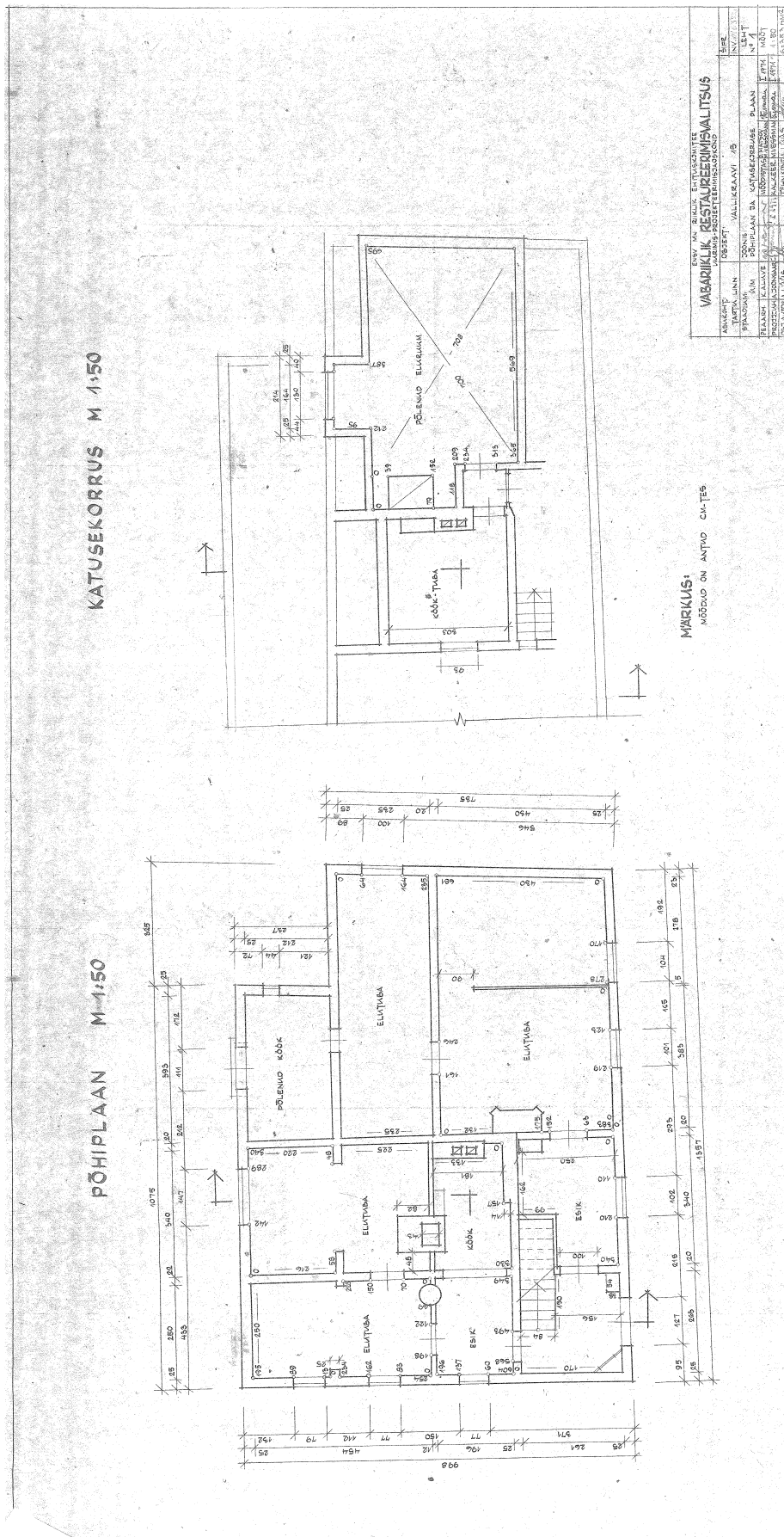
Juhataja: \_\_\_\_\_  
Peainsener: \_\_\_\_\_  
Peaarhitekt: \_\_\_\_\_  
Projekt-jaoskonna juhataja: \_\_\_\_\_

Peaspetsialist  
ajaloo alal: \_\_\_\_\_

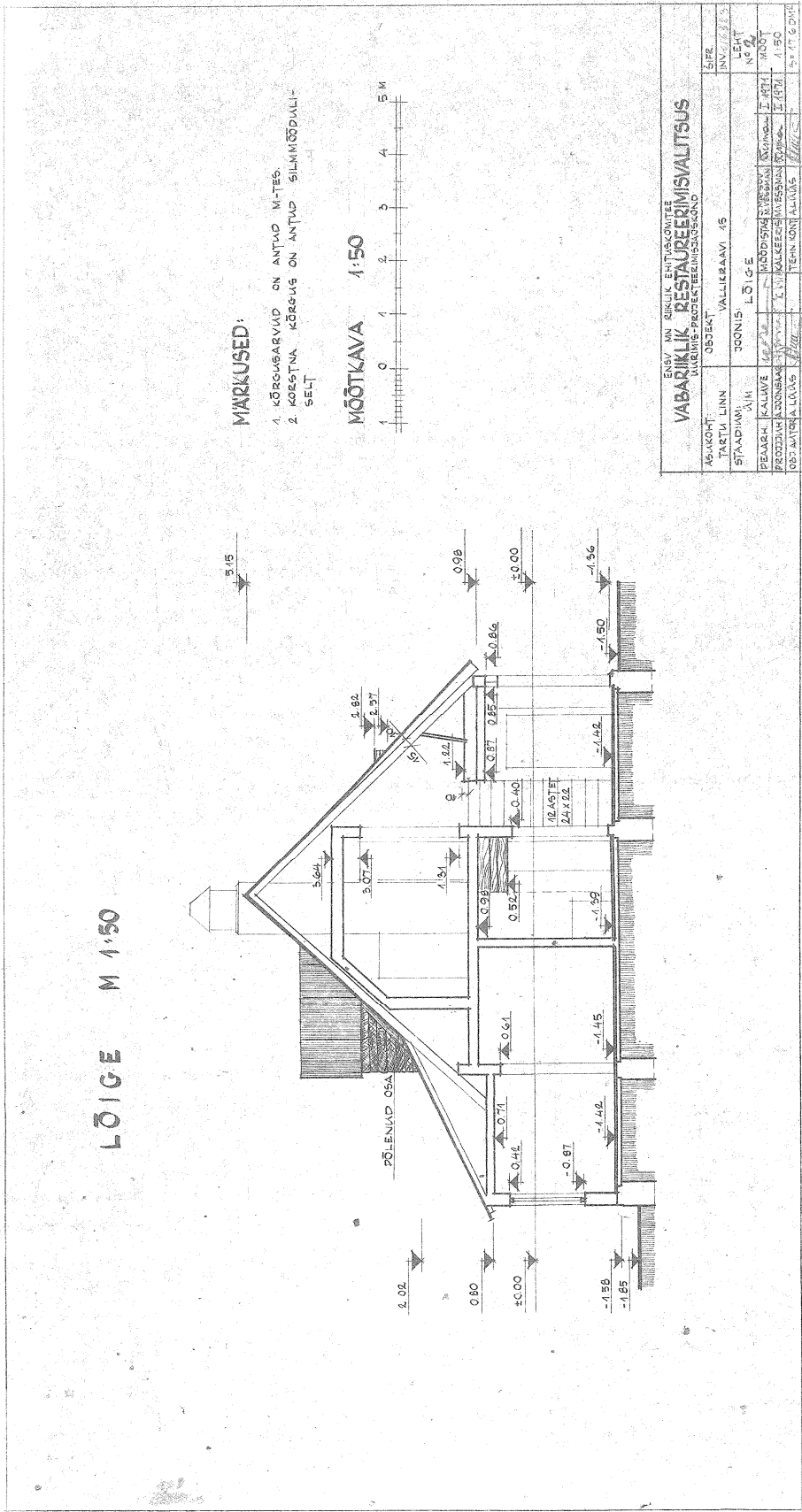
Peaspetsialist  
arhitektuuri alal: \_\_\_\_\_

Objekti autor: \_\_\_\_\_

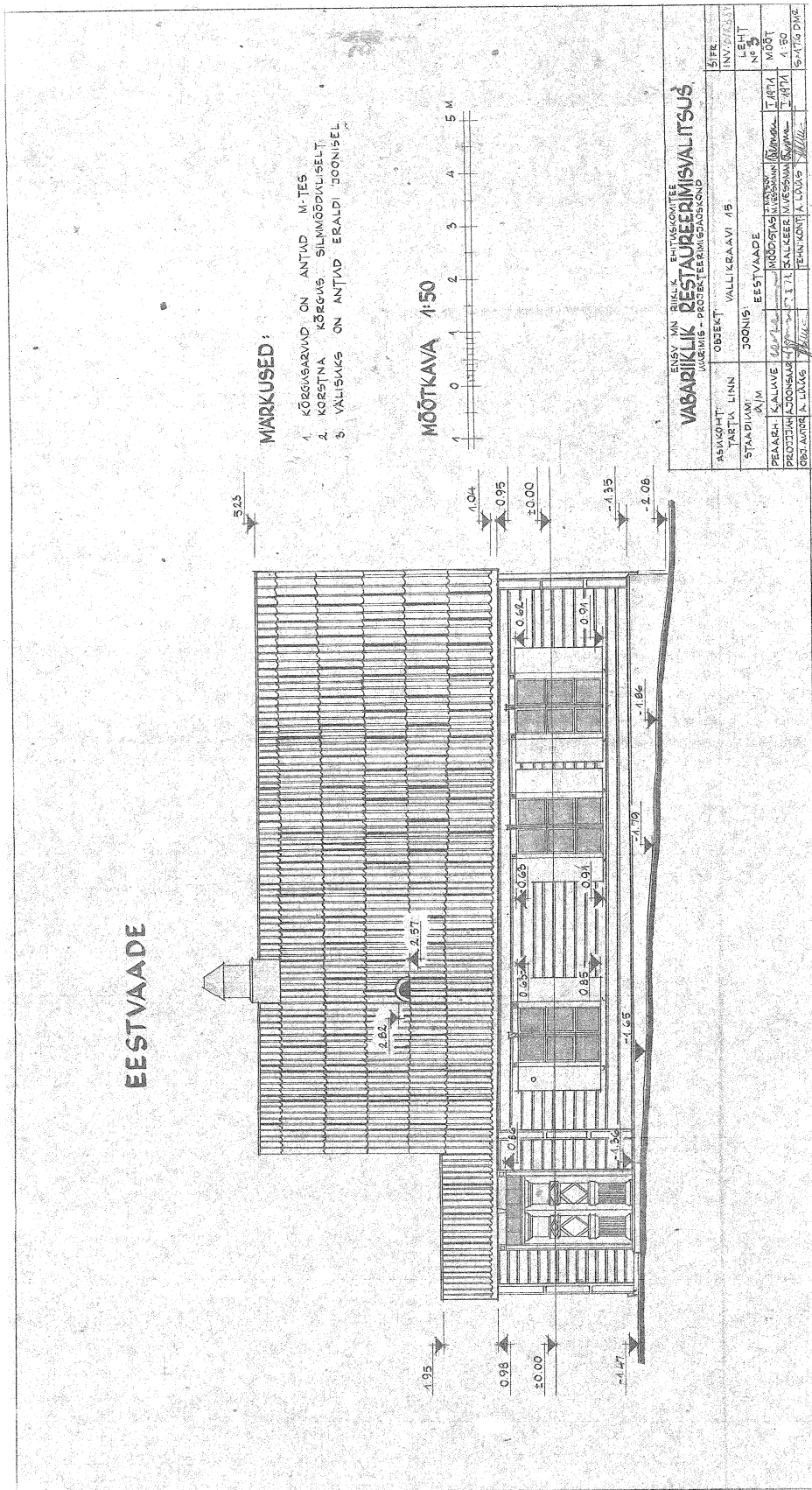
TALLINN 197 1.



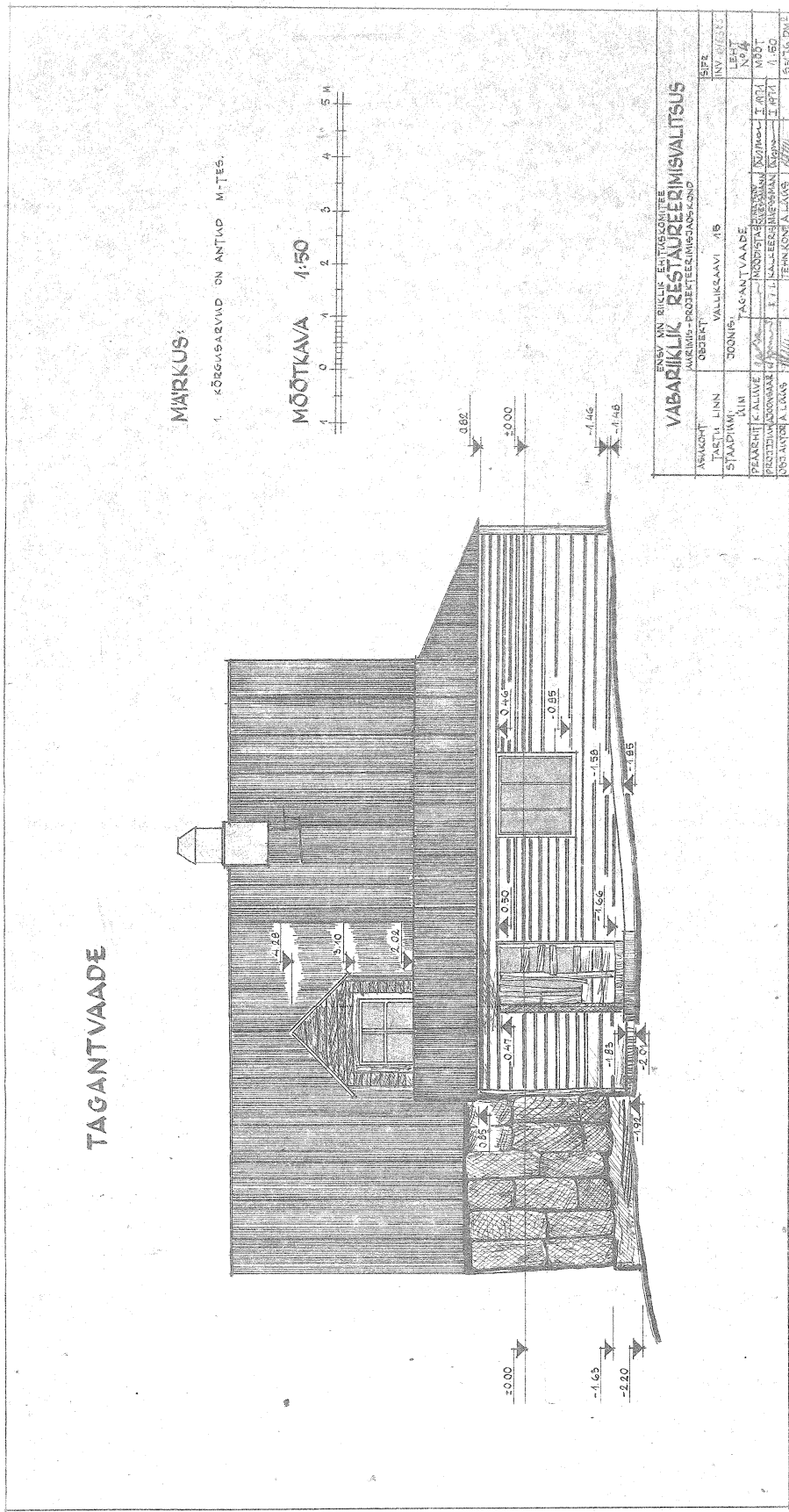
Lisa 8. 1971.a ülesmõõtmisjoonised (VRV töö, Ü-219).



Lisa 9. 1971.a ülesmõõtmisjoonised (VRV töö, Ü-219).



Lisa 10. 1971.a ülesmõõtmisjoonised (VRV töö, Ü-219).



Lisa 11. 1971.a ülesmõõtmisjoonised (VRV töö, Ü-219).

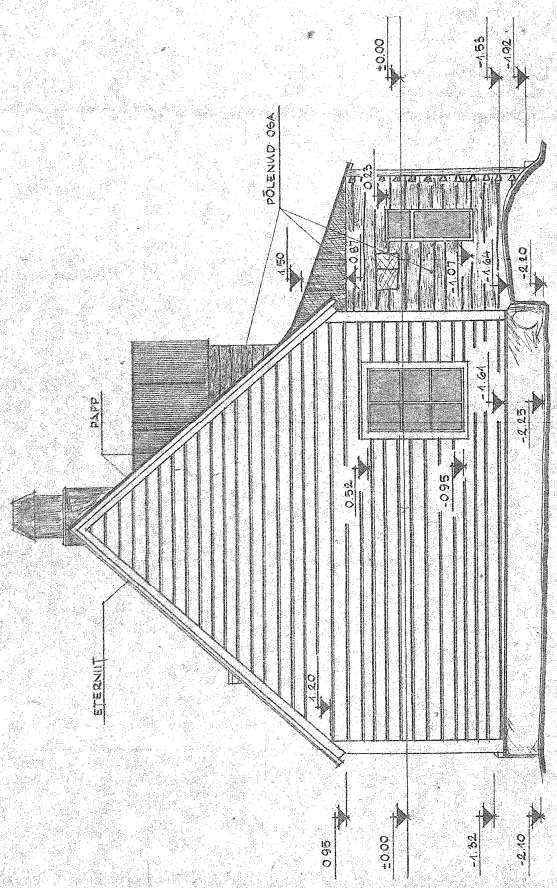


# VAADE PAREMALT

MÄRKUS:

1. KÕRGSAGARAVIUD ON ANTUD M.155.

MÕÕTKAVA 1:50

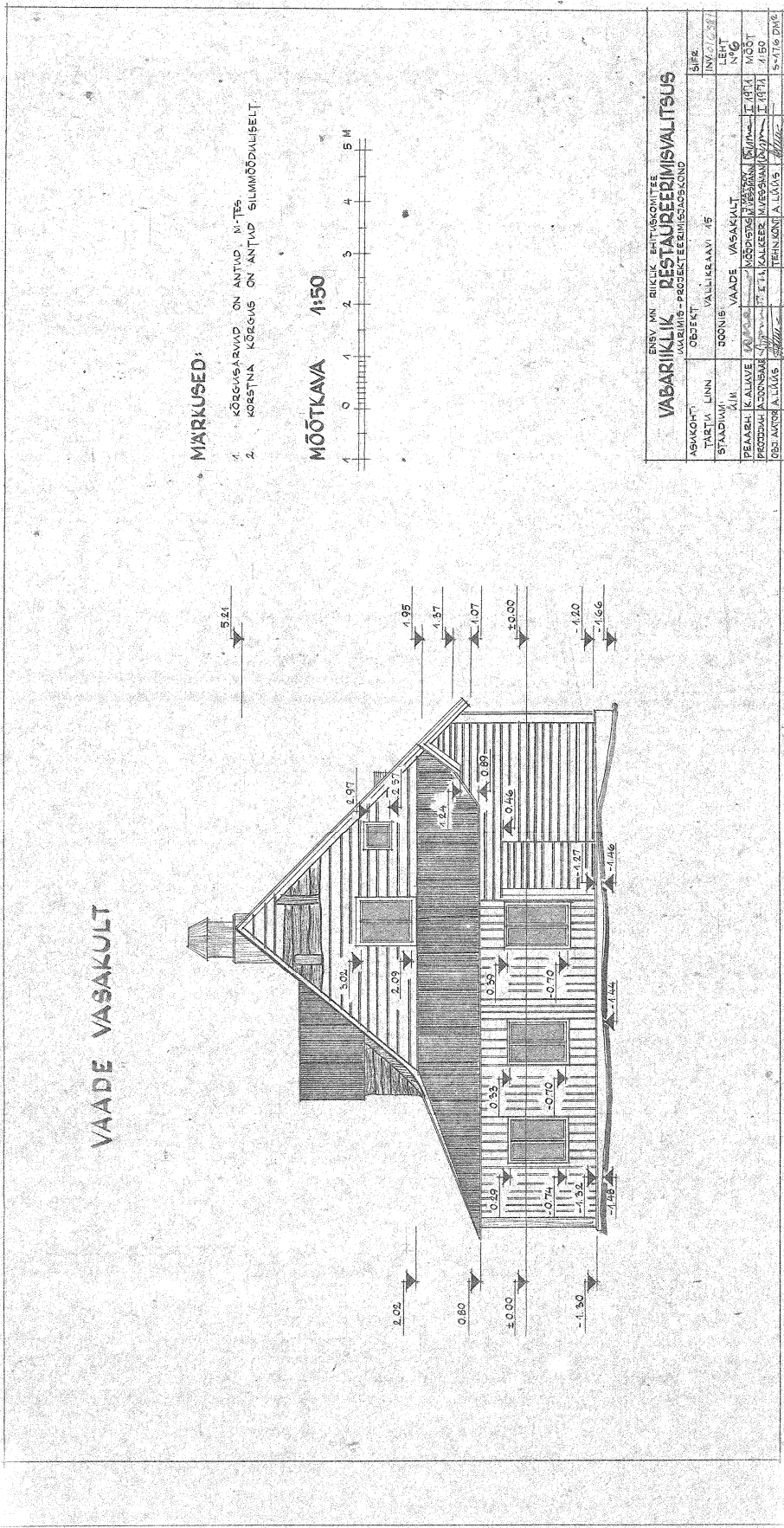


## ENSV. MN. RIIGLIK EHTUSKOMITEE JAVUJUMIS-PROJEKTEERIMISKOONDIS

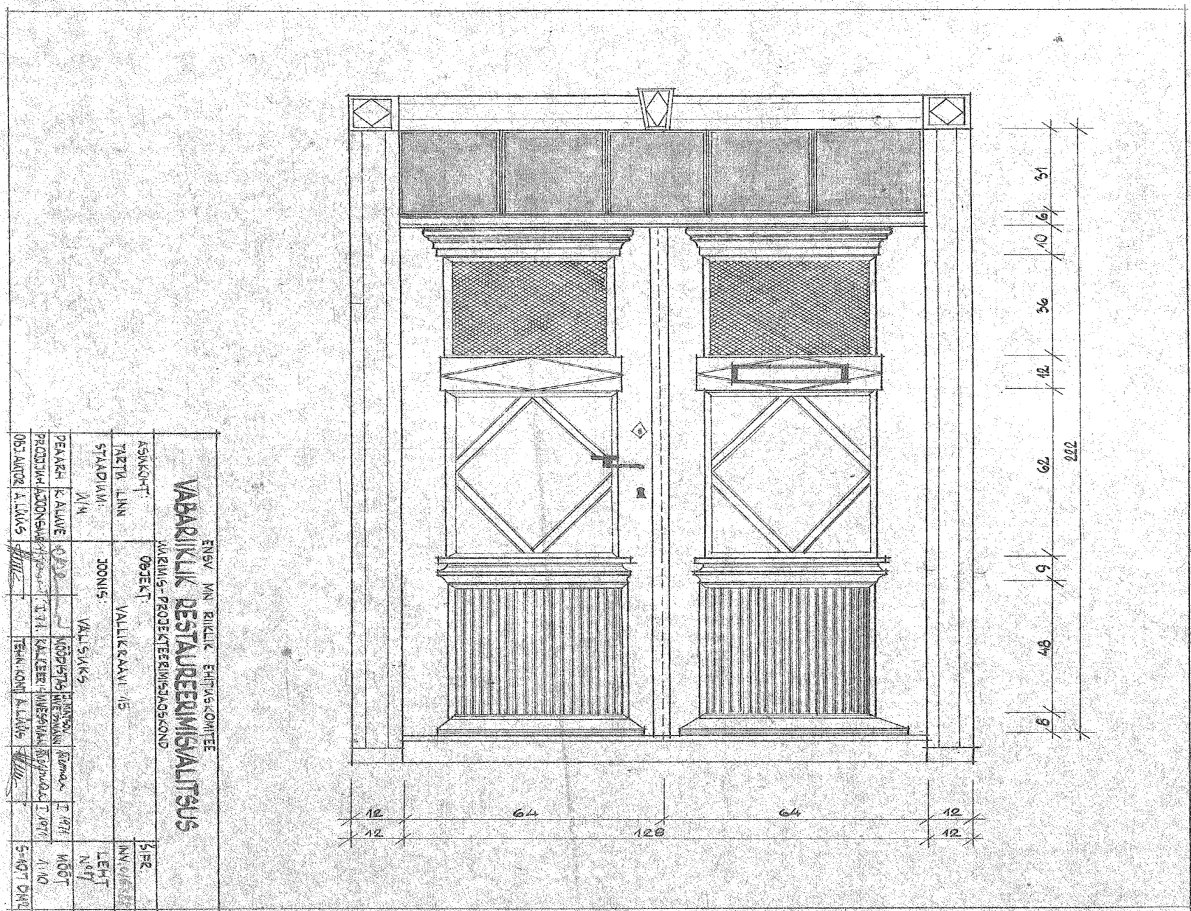
### VABARIIGLIK RESTAUREERIMISVALITSUS

ASUKOHT	TARTU LINN	JOONIS	VALLIKRAAVI 45	SIFR.	INV. 16.36.36
STAADIUM	M.M.	VAADE	PAREMALT	LEHT	Np 5
PEAARH	KALIKVE	MÕÕDUST	1971	MÕÖT	1971
PROJEKTAATOR	I. H.	KALKKEER	INVESSIAAR	1971	1971
PEEJAMPR. A. LAMM		TEHNIKON. A. LAMM			

Lisa 12. 1971.a ülesmõõtmisjoonised (VRV töö, Ü-219).

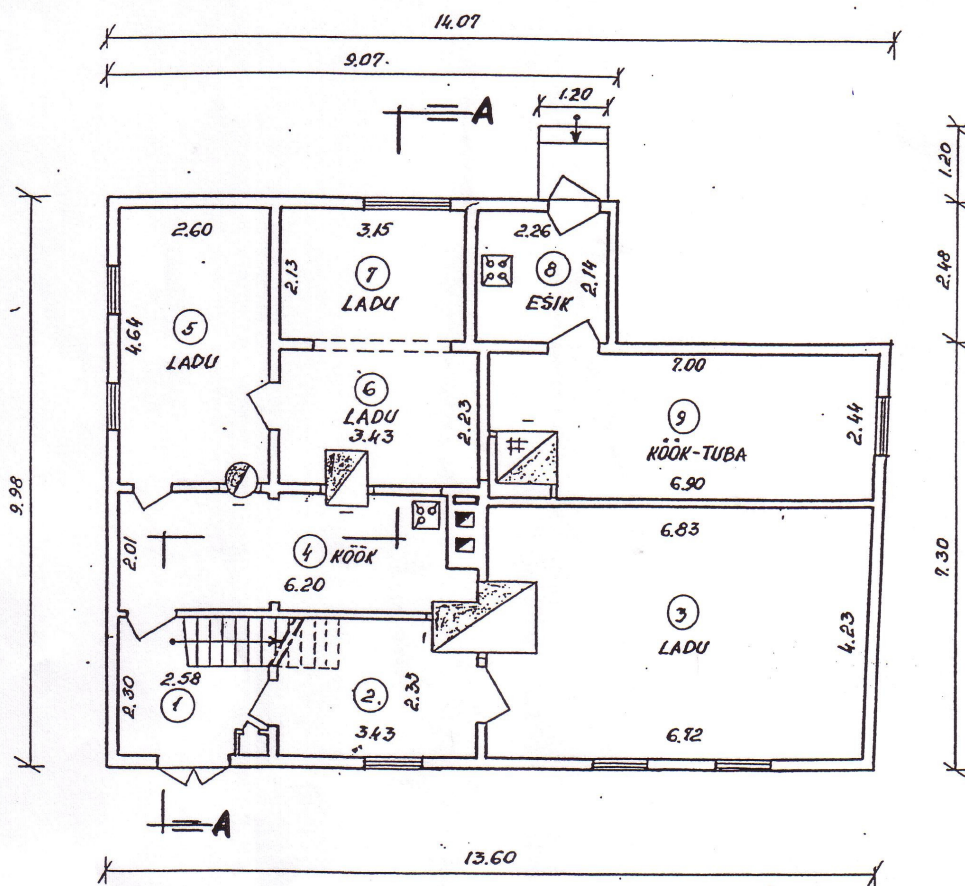


Lisa 13. 1971.a ülesmõõtmisjoonised (VRV töö, Ü-219).



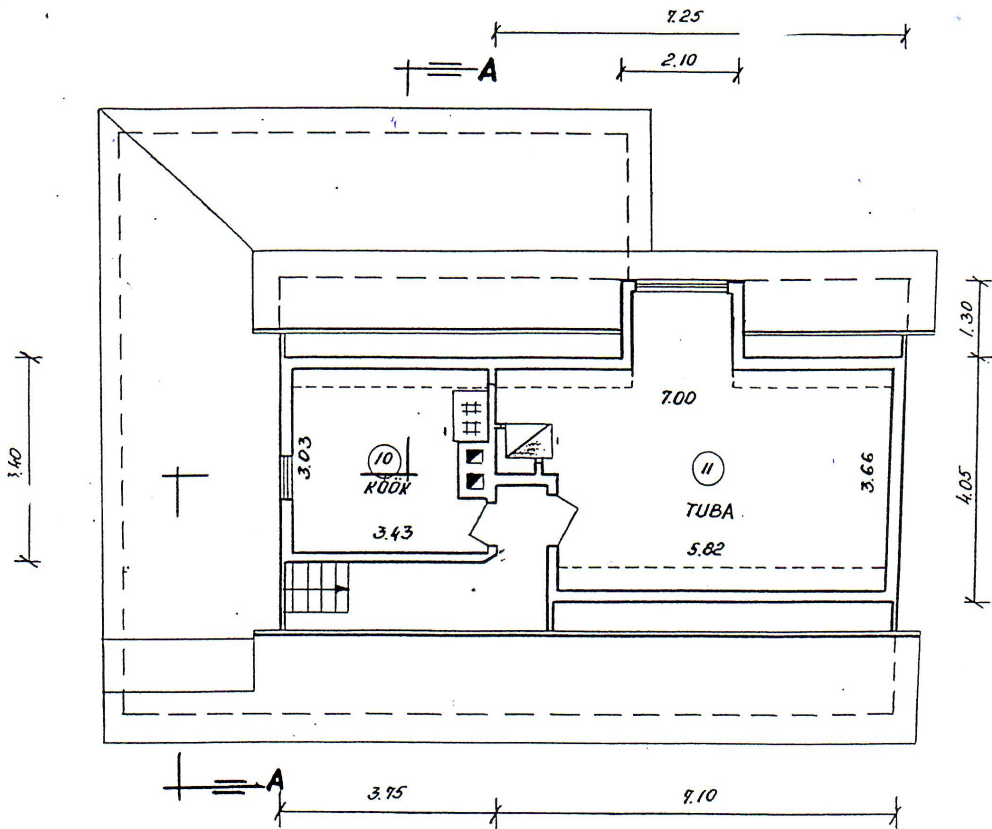
Lisa 14. 1971.a ülesmõõtmisjoonised (VRV töö, Ü-219).

# PÕHIKORRUS

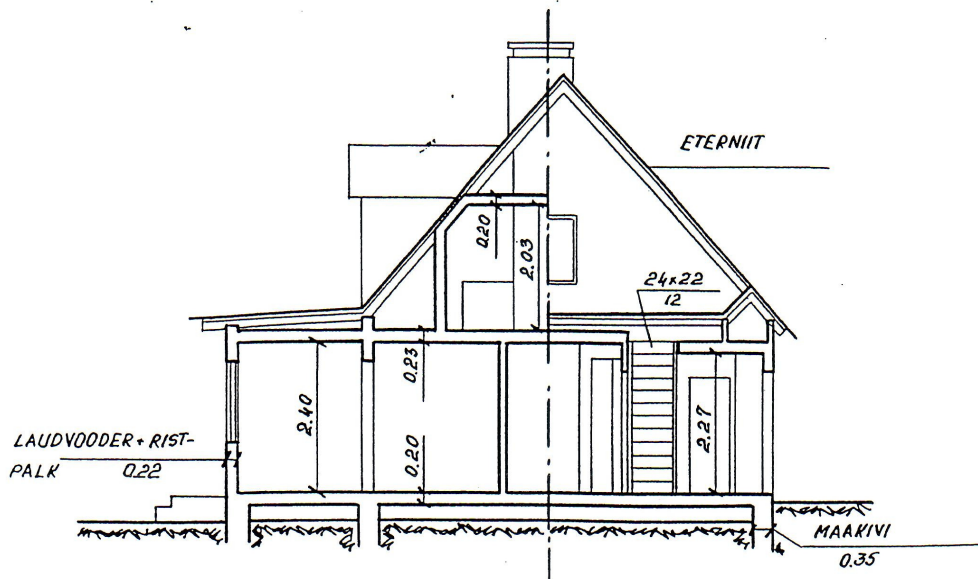


Lisa 15. 1975.a inventariseerimisplaan (Tartu linnaarhiiv).

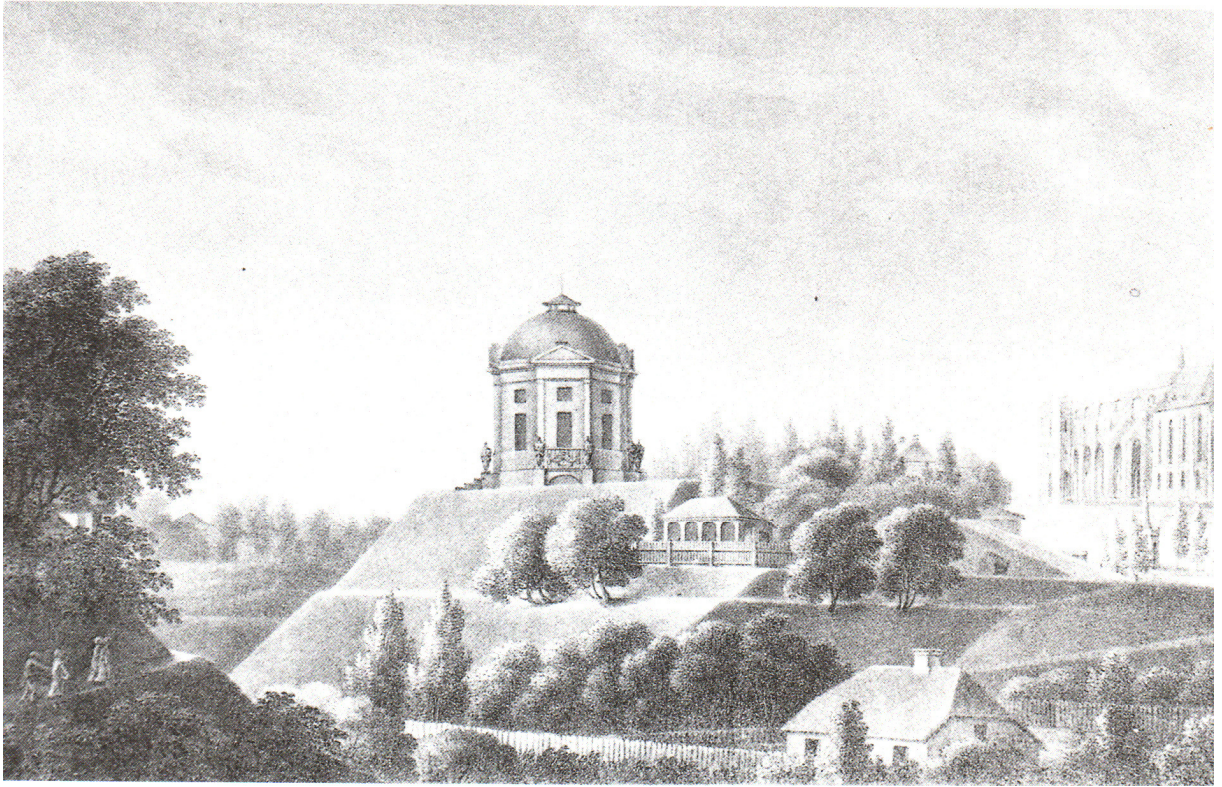
# KATUSEKORRUS



# LÖIGE A-A



Lisa 16. 1975.a inventariseerimisplaan (Tartu linnaarhiiv).



Lisa 17. Koopia August Schuchi litost „Anatoomikum“, 1820.



Lisa 18. Koopia August Matthias Hageni litost „Tähetorn“, 1827.



Lisa 19. Vaade kagust.



Lisa 20. Vaade edelast.



Lisa 21. Vaade loodest.



Lisa 22. Vaade põhjast.





Lisa 23. Välisuks lõunaküljes.



Lisa 24. Aknaluuk lõunaküljes.



Lisa 25. Nurgaliseen lõunakülje idapoolses otsas.



Lisa 26. Laudis välisukse ja nurgaliseeni vahel lõunaküljes.



Lisa 27. Algne lai laudis lõunaküljes.



Lisa 28. Lõunakülje räästakarniisi idapoolne ots.



Lisa 29. Lõunakülje räästakarniis kagupoolt.



Lisa 30. Vundament idaküljel.



Lisa 31. Vundament lõunaküljel.



Lisa 32. Välisuks seestpoolt, koos seinakapiga ruumis 1.





Lisa 33. Välisukse sepistatud sokusarv-hing.



Lisa 34. Kahhelahju külg ruumis 2.



Lisa 35. Kahhelahju põhiosa ruumis 3.



Lisa 36. Suletud aken ruumis 2.



Lisa 37. Pööningutrepp ruumis 1.



Lisa 38. Pehkinud sarika ots pööningul ruumi 2 kohal.



Lisa 39. Korsten, mantelkorstna völvikand ja tulemüür ruumi 4 idaseinas.



Lisa 40. Pehkinud must puitpõrand laagidel ruumis 5.



Lisa 41. Idasein pliidiga ruumis 10.



Lisa 42. Idasein ruumis 11.