

SISUKORD

SISSEJUHATUS.....	3
HOONE AJALOOLINE ÜLEVAADE.....	3
OLEMASOLEV OLUKORD.....	5
Asendiplaaniline lahendus.....	5
Välisarhitektuur.....	6
Sisearhitektuur.....	7
Vundamendid	8
Välisseinad.....	8
Katused.....	8
Korstnad.....	8
Siseseinad.....	9
Põrandad.....	10
Laed.....	10
Trepid.....	11
Ahjud, kaminad.....	12
Aknad.....	12
Uksed.....	13
KOKKUVÕTE.....	14
KASUTATUD MATERJALID.....	15
LISA 1.....	16
LISA 2.....	17
LISA 3.....	18
LISA 4.....	19

SISSEJUHATUS

Käesoleva kursusetööga antakse ülevaade Toom-Kooli 1/Lossi plats 2 asuvast endisest aadlielamust.

Antakse lühiülevaade hoone ajaloost, ehitise olukorrast ja praegu teostatavatest restaureerimistöödest.

Antud objekti valisin kursusetööks seetõttu, et osalen ka ise selle hoone restaureerimisel.

Hoone remont-restaureerimistööd algasid 2008.a. detsembris ja lõppevad käesoleva aasta septembris.

Hoone on tunnistatud Kultuuriministri 30.08.1996 a. määrusega nr.10, (RTL 1997, 5, 27) kultuurimälestiseks ja on alates 15.04.1997 arhitektuurimälestis (registri nr. 3003).

HOONE AJALOOLINE ÜLEVAADE

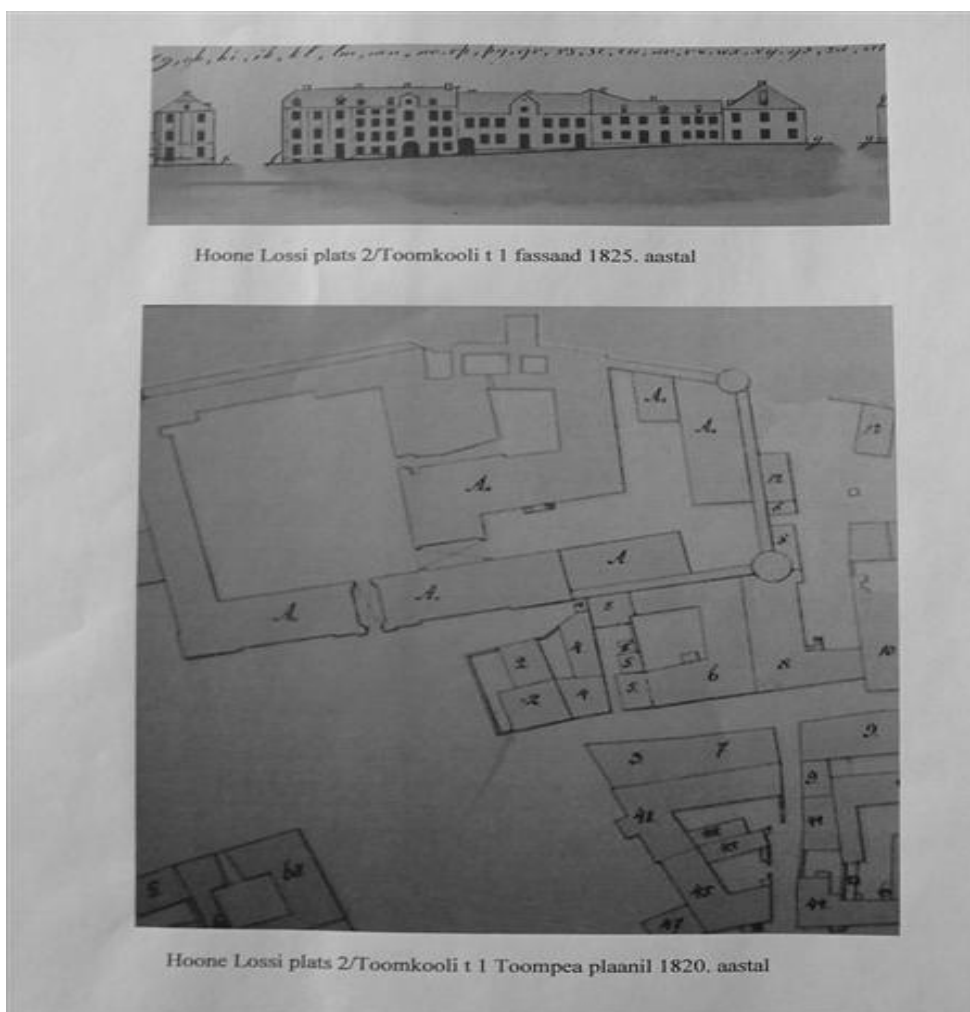
Hoone aadressil Lossi plats 2/Toomkooli t 1 paikneb Toompea lääneosas. Kinnistu läänepiiriks on Toompea linnuse (*castrum minus*) idamüüri esine ala. E. Dahlbergi maketil aastast 1683 on vaadeldav kinnistu veel hoonestusest vaba. Ka järgmised Toompea plaanid ei kajasta vaadeldaval krundil ehitisi.

Seoses uue kubermanguvalitsuse hoone ehitustööde algusega 1767.a. linnuse kaitsekraav täideti ja tasandati. Sellest perioodist alates avanes kinnistu omanikel võimalus ehitada ehitisi vastu linnuse idamüüri. Nii kujunesid 18. sajandi lõpupoole vaadeldavate Toomkooli tänava kinnistute hoonestusansamblid koos töllakuuride, teenijate- ja teiste majandushoonetega.

18. sajandil oli vaadeldaval krundil Lossi platsi (siis Toomturu) ääres väike ühekorruseline elamu, mille plaanilahenduses oli loetav 17. sajandi lõpu -18. sajandi alguse barokkarhitektuurile omane kolmeosaline ruumijaotus, kus hoone keskel oli mantelkorsten, millest mõlemale pool asusid eluruumid. 1776. aastal ehitati see maja kolmekorruseliseks. Hoone ümberehitusprojekti autoriks oli P. N. Pauly, kes hiljem sai tuntuks Eestimaa kubermanguarhitektina. 1820. aastal Revali (Tallinna) Insenerkomando poolt valminud Toompea plaanil ning 1825.aastal valminud tänavseinte ülesmõõtmisjoonistel on näha, et

kinnistul on asunud kaks hoonet, millest kolmekorruseline elamu asus Toomkooli tänava ääres, abihoone tema taga jäi Lossi platsi poole (joonis 1).

Hoonel oli katuseuukidega kõrge kelpkatvus. Elamu lääneküljel oli täiskelpkatusega majandushoone, see oli tõenäoliselt tall-tõllakuur. Abihoone Lossi platsi poolne fassaad jäi väikese tagasiastega krundi põhjapoolle. Lossi platsist olid mõlemad hooned eraldatud piirdemüüriaga.



Joonis 1 Toompea plaan aastast 1820

1773. aastal valmis arhitekt J. Schultzi projekti järgi hilisbarokne kubermanguvalitsuse hoone. 18. sajandi lõpul oli hoone omanikuks õuenõunik Tiedeböhl. Aastatel 1811-1834 on kinnisturaamatutes omanikuna märgitud kindraliproua Harpe. 1854-1883. aastatel kuulus kinnistu maanõunik von Fockile, kes oli ka Sagadi mõisa omanik. 1899. aastal on omanikuna märgitud Gideon von Fock, 1904. aastal Eduard von Fock.

Täiendavat informatsiooni hoone Lossi plats 2/Toomkooli 1 ehitusloole on avaldatud 1811. aastal ajalehes „*Revalsche Wöchentliche Nachrichten*” (1811. a, nr 20). Seal on kirjutatud, et kinnistu elumajas on 6 tuba, 2 sahvrit ja köök, 2 võlvitud keldrit, lisaks on krundil vankrikuur ja hobusetall kuuele hobusele. Seda olukorda võib lugeda välja 1890. aastal valminud ümberehitusprojektis (arhitekt R. Knüpfker). Selle ümberehituse käigus rajati hoonele uus kivitrepikoda ja uus kivist vahesein: Lossi platsi poolset fassaadi suurendati tema kõrval asuva ühekorruselise abihoone arvelt, muudeti aknaavade suurused ja tõenäoliselt samal aja muudeti ka katusekuju.

Väheolulised ümberehitused toimusid hoone fassaadil 1911, 1928 ja 1963. aastatel. Siis muudeti Lossi platsi poolsete akende suurust, Toomkooli tänava fassaadil viidi sissepääs hoone keskteljele, kuid 1963. aastal taastati ajalooline situatsioon (arhitekt H. Karro). Hilisemad ümberehitused hoone Lossi plats 2/ Toom-Kooli 1 fassaadiarhitektuuri oluliselt ei moonutanud.

1997. aastal saadi muinsuskaitse organitest luba katusekorruse kasutusele võtmiseks.

OLEMASOLEV OLUKORD

Hoone välisarhitektuur on 1890 aasta ümberehitustest saadik säilinud praktiliselt muutmatuna. Hoone sisearhitektuuris on viimase kümne aasta jooksul tehtud palju ümberehitusi. Ümberehitused on seisnenud peamiselt kergvaheseinte lammutamises ja uute vaheseinte rajamises. Põhikonstruktsioonid on suuremas osas jäänud puutumata.

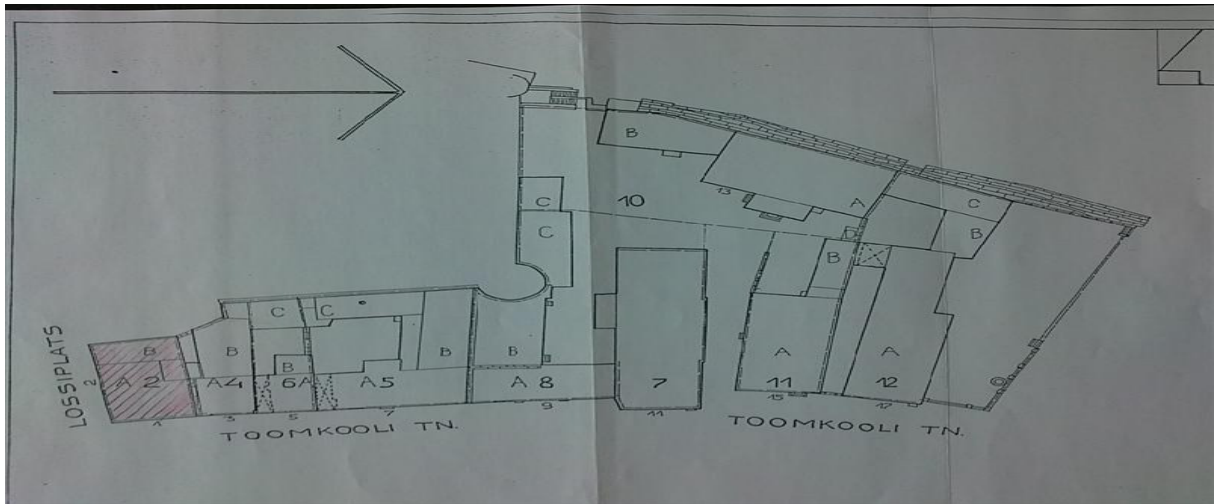
Kahjuks on sisemiste remonttööde käigus läinud kaduma palju algsest viimistlusest.

Vanad viimistluskihid on säilinud 2. ja 3. korruse ruumides. Säilinud on ka 19. sajandist pärinev puidust sisetrepp ja 3 siseust , välisuks ja 2 akent.

Asendiplaaniline lahendus

Hoone krundi täisehitus on 100%. Krundi piirid ühtivad hoone välisperimeetriga (joonis 2).

Kõik välitrepid paiknevad väljaspool krundi piire.



Joonis 2 Lossi plats 2/Toomkooli 1 asendiplaan

Välisarhitektuur

Kõik hoone ehitismahud säilitatakse olemasoleval kujul (joonis3).

Remonttööde käigus on restaureeritud hoone fassaadid, asendatud katusekate ja paigaldatud uued aknad. Uued aknad on valmistatud trepikojas säilinud vana akna eeskujul.

Katusekate vahetuse ajal on lisatud olemasolevatele uukakendele 3 uut väiksema mahulist katuseuuki. Katusele ja korstnatele ligipääsu tagamiseks on katusekorrusele paigaldatud 1 katuseaken.

Hoone Toomkooli 3 poosele küljele, vana pultkatuse asemele on rajatakse katuseterrass.

Hoone Toom-Kooli tänava poolsele küljele vana keldripääsu ette on ehitatud uus välistrepp ja hoone lääneküljele uus 2astmeline paekivist välistrepp.

Hoone fassaadide remont-restaureerimistööd on teostatud A.Pantelejevi poolt 2006.a. koostatud hoone fassaadi muinsuskaitse eritingimuste ja N.Mäger'i ja A.Tamverk'i poolt koostatud välisviimistluse projekti alusel. Värvi viimistlusuuringute aruanne on koostatud AS KAR-Grupp poolt.



Joonis 3 Vaade hoone lõuna-ja idafassaadile

Sisearhitektuur

Hoonesse on kavandatud veinikelder, bürooruumid ja 4 korterit. Veinikelder asub hoone keldrikorrusel (lisa 1). Esimesel korrusel asuvad büroopinnad ja hoone läänepoolses 1 korruselises ehitusmahus 2toaline (korter4) korter (lisa 2). Köök-elutuba asuvad 1.korrusel, magamistuba aga väljaehitatud katusealuses ruumis.

Üks korteritest (korter 1) hõlmab kogu 2. korruse (lisa 3). Kaks korterit (korterid 2 ja 3) on kavandatud läbi kahe korruse, hõlmates kumbki ligikaudu poole 3. korruse ja katusekorruse pinnast (lisa 4).

Sisearhitektuuris on tehtud viimase projekteerimise käigus suuri muudatusi ruumide planeeringus. Ümber on planeeritud kõik korterid ja 1. korrusel varem asunud restorani asemele on kavandatud bürooruumid. Kõik olemasolevad kandeseinad on säilitatud ja uued seinad on valdavalt mittekandvad vaheseinad.

Kõik siseruumides säilinud arhitekturiajalooliselt väärtuslikud detailid restaureeritakse. Säilinud on 2 sisetreppi, stukkdekoor 2. ja 3. korruse ruumide seintel ja lagedel, osaline laemaaling 2.korrusel ning 2 siseust ja 2 akent. Restaureerimistöode projekteerimise aluseks on võetud hr. A.Pantelejevi 2008.a.koostatud hoone remont-restaureerimise muinsuskaitse eritingimused ja 2009.a. AS-i KAR-Grupp poolt koostatud fassaadi ja siseruumide värviviimistlusuuringute aruanne.

Vundamendid

Säilivad kõik olemasolevad vundamendid. Hoone lääneosa vundamentidel on teostatud allavundeerimine.

Uued betoonist lintvundamendid on rajatud keldri välistrepile ja hoone tagaukse ette trepile.

Välisseinad

Hoone välisseinad on osaliselt paekivist ja osaliselt tellisest, krohvitud.

Seinad puhastati lahtisest ja murenenud krohvist. Krohviparanduste teostamiseks on kasutatud lubimörtsi ja seinad on värvitud lubivärviga.

Katused

Hoone katuse kuju ei muudatud. Kogu olemasolev katusekonstruktsioon suures mahus säilitati, välja vahetati müürlatt, 3 sarikat ja 5 sarika otsad plommiti. Olemasolevad vekseltalad vahetati välja uute suurema ristlõikega vekseltalade vastu.

Sarikate ja müürlati vahetamisel ja plommimisel on kasutatud vana puitmaterjali.

Katusekatteks on valtsplekk.

Seoses katusekatte vahetusega ehitati ümber olemasolevad kaarjad katuseuugid. Katuseuukide asukohad jäid samaks. Et välisvaates akna ja uugi välisserva vaheline paksus oleks võimalikult väike, siis muudeti uugid väiksemaks (vähendati soojuskihi paksust).

Seoses katuseterrassi rajamisega lammutati osa Toomkooli 3 hoovi poole jäävast pultkatusest.

Korstnad

Korstnad säilitati olemasoleval kujul. Korstnapitsid remonditi ja paigaldati uued plekid.

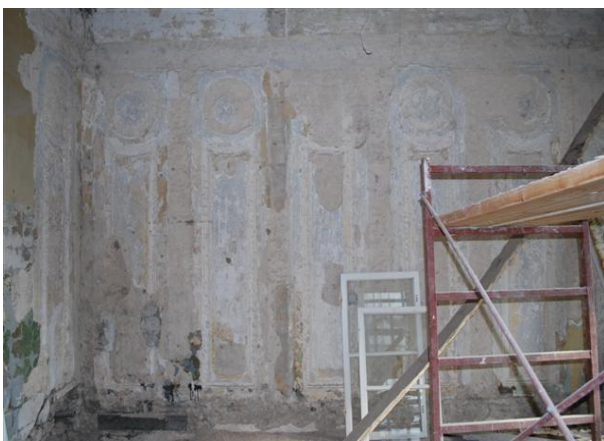
Katusele on rajatud kunagise lammutatud korstna kohale uus ventilatsioonikorsten.

Siseseinad

Olemasolevad siseseinad on valdavalt pækivist, osaliselt on kasutatud ka punast tellist. Kõik kivikonstruktsioonis siseseinad on kaetud lubikrohviga. Siseviimistlus teostatakse siselubivärviga ja liivvärviga.

Hoone 2.(joonis4) ja 3. (joonis5) korrusel säilinud seinte stukkdekoor restaureeritakse . Vajalikud krohviparandused tehakse lubimördiga.

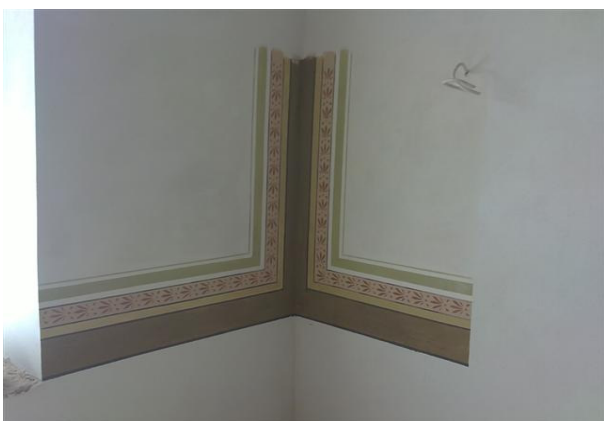
Restaureerimistöõde teostamisel avastati krohvikihi eemaldamise käigus fragment seinamaalingust. Leitud fragmendi eeskujul kaetakse 1 toa seinad maalingutega (joonis 6).



Joonis 4 Stukkdekoor 2.korrusel



Joonis 5 Stukkdekoor 3.korrusel



Joonis 6 Seinamaaling 3.korrusel

Põrandad

Algeid põrandakatteid praktiliselt säilinud ei ole. 3. korrusel on osaliselt säilinud vana kilpparkett, see on väga halvas seisukorras (väärispuidust kate on lihvitud väga õhukeseks ja osaliselt on lipid puudu) ning põrandat ei ole võimalik säilitada. Põrand asendatakse samalaadse liistparketiga.

Kõigi eluruumide ja 1. korruse büroorumide põrandatele paigaldatakse uued parkettpõrandad (liistparkett). Parkettpõrandad viimistletakse põrandaõliga. Keldriruumide põrandad kaetakse kiviplaadiga.

Laed

Soklikorruse ja 1. korruse vaheline vahelagi on võlvlagi. Kõik ülejäänud vahelaed on puittaladel ja valdavalt on vahelaed heas korras.

Laed on krohvitud. 2. korrusel on säilinud laekarniisid ja osa stukkdekoori. Säilinud on ka 3 laeroseetti. Kõik säilinud laekarniisid, laeroseetid ja säilinud varaklassitsistlik stukkdekoor restaureeritakse (joonis 7). Stukkdekoori hävinud osad taastatakse säilinud detailide eeskujul.



Joonis 7 Lae stukkdekoor 2.korrusel

1. ja 3. korrusel on laekarniisid ja peegelvõlvid hävinud. Ruumidesse kavandatakse uued laekarniisid olemasolevate karniiside eeskujul. Kõikides elu- ja bürooruumides taastatakse lae servades kunagi olnud peegelvõlvid.

Lagede viimistlus teostatakse siselubivärviga.

Ehitustööde käigus tuli laeroseti eemaldamise käigus välja laemaaling (joonis 8). Kuna see ei haaku siseviimistlusprojektiga, siis maaling konserveeritakse, liimistatakse ja värvitakse üle laevärviga. Papp- kipsrosett paigaldatakse liimiga, et mitte vigastada maalingut.



Joonis 8 Fragment säilinud 2.korruse laemaalingust

Trepid

Hoones on neli sisetreppi. Trepid restaureeritakse. Keldritrepp on paeastmetega sisetrepp.

Hoonepuidust peatrepp ja pööningutrepp pärinevad 19. sajandi lõpust (joonis 9 ja 10).



Joonis 9 Hoone puidust peatrepp



Joonis 10 Pööningu puittrepp

Ahjud, kaminad

Vanu ahjusid ja kaminaid hoones ei ole. Korteritesse ja keldrisse ehitatakse 3 uut kaminat.

Aknad

Trepikodades on säilinud 2 vana akent (joonis 11). Vanad aknad restaureeritakse. Uued aknad on valmistatud vanade eeskujul. Aknaklaasid on kititud ja aknad on värvitud õlivärviga.



Joonis 11 Restaureeritav puitaken

Uksed

Säilinud on 3 vana siseust ja välisuks (joonis 12). Kõik säilinud uksed restaureeritakse. 2.;korrusel säilinud vana ukse dekoor võetakse aluseks uute siseuste dekoori valmistamisel (joonis13ja14).

Vana keldriuks paigutatakse ringi uuele asukohale samas ruumis.

Uued siseuksed on erilahenduslikud puidust siseuksed. Uksed varustatakse uute ajalooliste eeskujude põhjal tehtud sulustega.

Uste viimistlemiseks kasutatakse linaõlivärvi.



Joonis 12 Hoone välisuks



Joonis 13 Hoone siseuks



Joonis 14 Ukse dekoor

KOKKUVÕTE

Toom-Kooli1/Lossi plats 2 hoone puhul on tegemist igati väärrika hoonega Toompea lossi naabruses. Suuresti tänu sellele, et hoone on olnud pidevalt kasutuses ja kasutatud heaperemehelikult, siis on hoone konstruktsioonid heas seisukorras. Vaatamata sellele, et hoone ajalooline interjäär on mitmete ümberehitustööde käigus kannatada saanud, on siiski paljud ajaloolised detailid võimalik eeskujulikult restaureerida ja eksponeerida.

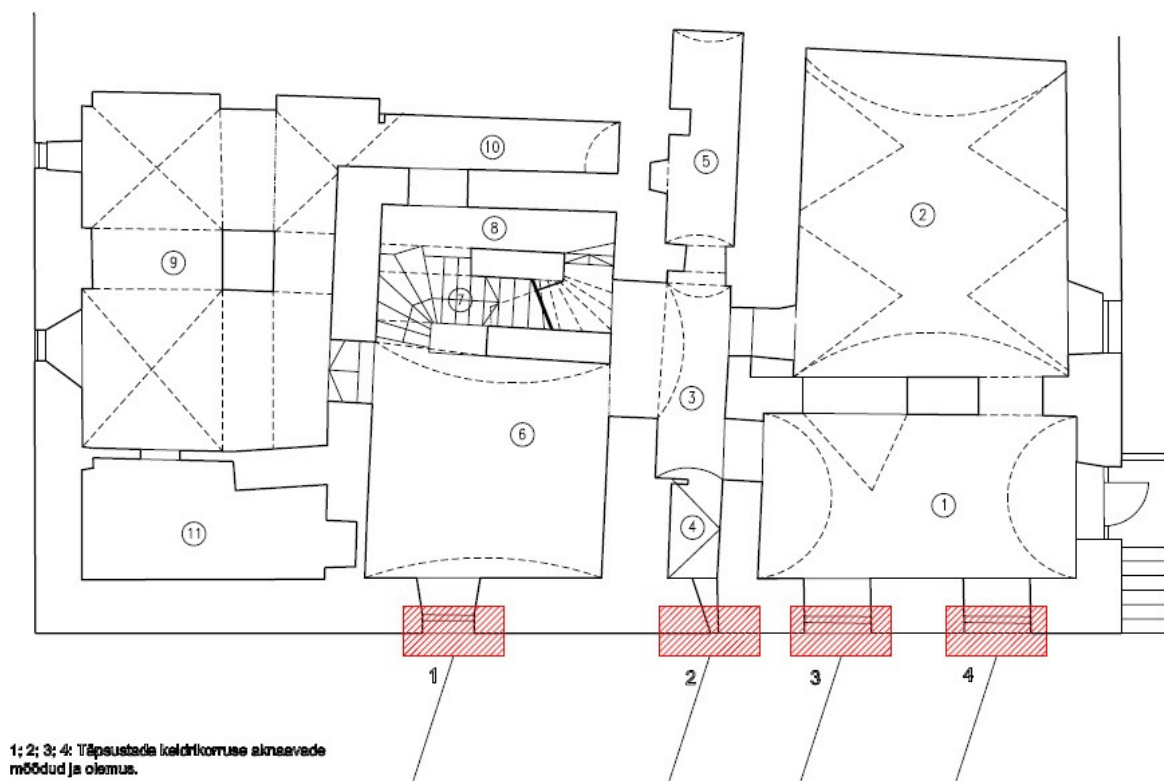
Restaureerimistööde lõppedes on Tallinna vanalinn saanud Toompea lossi naabrusesse igati väärrika ja silmapaistva hoone.


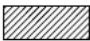

KASUTATUD MATERJALID

1. Toom-Kooli1/Lossi plats 2 Välisviimistluse põhiprojekt, koostajad; N.Mäger, A.Tamverk, Tallinn 2006
2. Toom-Kooli1/Lossi plats 2 Hoone fassaadi remont-restaureerimise muinsuskaitse eritingimused, koostaja: A.Pantelejev, Tallinn 2006
3. Toom-Kooli1/Lossi plats 2 Muinsuskaitse eritingimused hoone remont-restaureerimiseks , koostaja: A.Pantelejev, Tallinn 2008
4. Fassaadi ja siseruumide värviviimistlusuuringute aruanne, koostaja AS KAR-Grupp, Tallinn 2009
5. Toom-Kooli1/Lossi plats 2 Hoone restaureerimise põhiprojekt, koostaja AB Adrikon ja Rets OÜ, Tallinn 2009
6. Toom-Kooli1/Lossi plats 2 Sisearhitektuurne projekt, koostaja VL Siseahtitektuur OÜ, Tallinn 2010
7. Kultuurimälestiste riiklik register, <http://register.muinas.ee>, lk külastusaeg: 12.05.2010

LISA 1

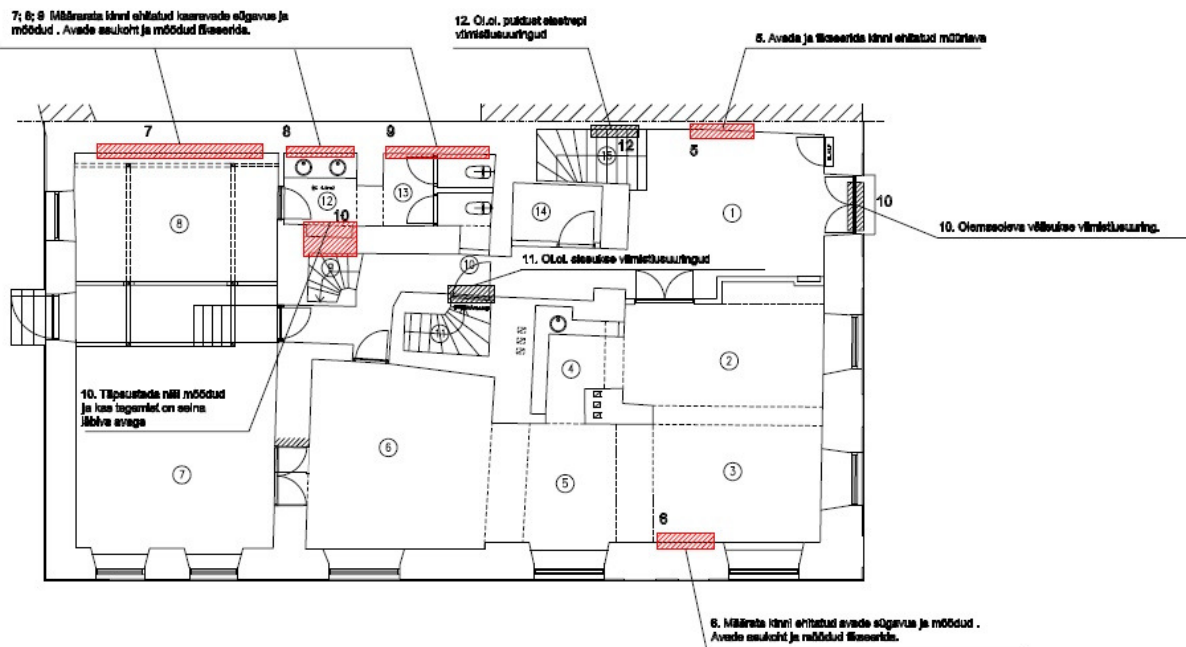
Keldrikorrus






-  Ehituslike konstruktsioonide ja avasid täpsustavad krohv ja seinasõesõid
-  Viimistussuuringud put ja krohvipindadel
-  Hoone välisviimistust ja dekoori täpsustavad sõesõid

LISA 2

I korrus



-  Ehituslike konstruktsioonikorras ja avaki täpsustavad kardin/ ja seinu sondažid
-  Viimistlusuuritud puit ja kroit/õhudeel
-  Hoone välisviimistlust ja dekoraar täpsustavad sondažid

LISA 4

III korrus

