

EESTI KUNSTIAKADEEMIA  
Kunstikultuuri teaduskond  
Muinsuskaitse ja restaureerimise osakond

Juhan Põld

## UNDIAUGU TALU

*Untaugu, Paaduotsa küla, Märjamaa vald, Raplamaa*

2009/2010. õ-a. Arhitektuuri konserveerimise ja  
restaureerimise täiendkoolituskursuse lõputöö

Tallinn 2010

# 1. SISUKORD

1. SISUKORD .....	1
2. SISSEJUHATUS .....	3
3. PÕHIOSA .....	4
3.1 AJALOOLINE ÜLEVAADE .....	4
3.2 HINNANG MUINSUSKAITSELISELE JA KULTUURILOOLISELE VÄÄRTUSELE .....	5
3.3 EHITUSKUNSTILINE POOL JA MATERJALIKÄSITLUS .....	6
3.4 HOONETE EHITUSOSADE TEHNILINE SEISUND .....	9
Vundamendid .....	9
Seinad .....	10
Katused .....	11
Avatäited .....	12
Põrandad, vahelaed .....	13
Küttekolded, korsten .....	13
Kaev .....	14
3.5 ETTEPANEKUD KAHJUSTUSTE KÕRVALDAMISEKS .....	14
Vundamendid .....	14
Seinad .....	14
Katused .....	14
Avatäited .....	14
Põrandad, vahelaed .....	14
Küttekolded, korsten .....	15
Kaev .....	15
4. KOKKUVÕTE .....	15
5. KASUTATUD ALLIKMATERJALID .....	16
6. LISAD .....	17
6.1 LISA 1, ASENDIPLAAN .....	17
6.2 LISA 2, KRUNDI PLAAN 1:1500 .....	18
6.3 LISA 3, KRUNDI PLAAN 1893 .....	19
6.4 LISA 4, KRUNDI PLAAN 1927 .....	20

## 2. SISSEJUHATUS

Untaugu talukompleks asub Raplamaal, Märjamaa vallas, Paaduotsa külas. Tegemist on omal ajal olnud keskmisest jõukama asunikotaluga. Talukompleksis oli talumajanduse hiilgeajal kaheksa ehitist, millest praegu on katuse all kolm – rehemaja, viljaait, ait-kelder. Säilinud on veel sahtkaev, sepikoja varemed ning üks vundament, mis võis kuuluda veel ühele laudale. Alles on veel tuuleveski kivimaht katusega, kus on enamuses säilinud ka puidust mehhanismid. Tuulik aga ei kuulu enam uuritavatate ehitistega samale kinnistule. Rehemaja paeseinal on kirjas 1910, aidahoone salveseinal 1926 ja ait-keldri seinal 1930. kirjastiili ja kirjutusviisi põhjal võib arvata, et sel ajal need hooned ka valmisid, mida reedab ka hoonete ehitusstiil ja ehitusmaterjalide kasutus ning nende seisukord. Käesoleva kirjatöö eesmärk on anda ülevaade veel säilinud taluhoonete olukorrast, kus kirjeldatakse hoonetekompleksi ajaloolisest vaatenurgast, paiknemist teiste talude suhtes külas, analüüsitakse ehituskunstilise poole pealt, käsitletakse erinevate ehitusmaterjalide kasutust ning hoonete erinevate osade konstruktsioonide tehnilist seisundit.

Kirjatöö kulmineerub hinnanguga hoonete väärtuslikkusest, traditsiooniliste ehitusmaterjalide eheduse väljapaistvuse säilitamisest ja nende esiletoomisest ehitiste edaspidisel kasutamisel ja rekonstrueerimisel. Rehemaja võib liigitada nn. Põhja-Eesti rehemaja tüübi alla, kus rehealune on rehetoast eraldatud, hoonete paigutus õuel on iseloomulik hajaasustusega aladele.

Objekt sai valitud seetõttu, et kuulub käesoleva töö autori heale sõbrale, kes ajaga kaasas käies taluhoonete kompleksi enesele soetas. Ja kuna hooned on säilinud hoolimata meie kodumaa kirjust ajaloost võimalikult ehedana, on see ideaalne võimalus praegu seda pärandit jäädvustada. Talurahva ehitustraditsioonid ja nende lihtsus on töö autorit alati köitnud ja esimest korda seda kohta külastades paelusid need hooned niivõrd, et seda võiks nimetada lausa kiindumuseks sellesse pärandisse.

### 3. PÕHIOISA

#### 3.1 AJALOOLINE ÜLEVAADE

Väljavõte arhiivimaterjalidest. 23. Jürikuu päeval 1894 omandas Peeter Taaveti poeg Parek ostmise teel Undiaugu krundi nr 16, kinnistu nr 5607 1500 rubla eest Orgita mõisa pärisomanikult härra Envald Heinrichi poeg von Wetter Rosenthalilt vastavalt krundiplaanile, mis mõõdetud 1893 (**lisa 3**).

Väljavõte arhiivimaterjalidest - protokoll 12.06.1924, Lääne maakond, Haimre vald kinnisvarade hindamise komisjon. Orgita mõisast eraldatud Orgita küla Undiaugu talu nr. 16, kinnistu nr 5607, valdaja Peeter Parek (Paarek). Kokku 38.4 hektaari. Lisaks Orgita mõisa talumaa leht nr. 2 (**lisa 4**).

Talundileht nr 102. Undiaugu, Märjamaa vald (endine Haimre vald), Orgita küla pk, 27.61 hektarit, suurusrühm IV, 1939. Elumajade arv -1, ehitusaasta – enne 1929, eluruumide arv -3, sõnnikulautade arv –2. Elumaja on omaette või koosehitis – koos. Mitmes ehitusüksuses on talundihooned – 8. Kas elumaja on väljastpoolt värvitud – ja. Vesi ja elekter hoonetes – ei.

Talupidaja Kustas Ots, omanik Mari Ots alates 1938 (eelmine omaniku tütar). Sõja ajal küüditati aga pererahvas ära ja talu jäi tühjaks, mistõttu ei ole infot sel perioodil võimalike ümberehituste, uuenduste kohta. Ümber- ja juurdeehitused sellel perioodil on aimatavad välisvaatluse põhjal. Näit. rehemaja küüniiosa võibolla hiljem ehitatud vt punkt 3.3.

N-liidu riigikorra ajal saadeti sinna elama üks naisterahvas, kes oli kolhoosis lüpsja , peret ja järglasi tal ei olnud, elas seal kuni aastani 2007. Rehemaja tagakambrisse oli riigi poolt remondi käigus paigaldatud plekkkattega ahi (nüüd juba välja lammutatud) ja sindelkatuse peale eterniitplaadid. Rehemaja välisuks ja akende välised raamid on samuti vahetatud “majavalitsuse” poolt, värvitud on aknaid ja kambrite lagesid ning põrandaid.

Praegune omanik Margus Pootsmaa ostis talu pärijate käest kui eelmine omanik oli maise tee lõpetanud. Omaniku sõnul tuli sealt majast välja vedada hunnik prahti ja laudas oli sõnnikukiht üle meetri kõrge.

Hetkel on juba uue omaniku poolt siseseinad vanast tapeedist puhastatud tahutud seinapalkide pinnani ja õlitatud. Rehetuppa ehitatud uus pliit vana eeskujul. Teised hooned on ilmselt sellest ajast puutumata kui pererahvas küüditati.



### 3.2 HINNANG MUINSUSKAITSELISELE JA KULTUURILOOLISELE VÄÄRTUSELE

Uuritav objekt asub Lääne ja Põhja-Eesti piirkonnas, kus on 20. saj alguses talude tekkimise perioodil välja kujunenud hajalise sumbkülana paigutatud talud. Untaugu talu on teistest taludest kaugemal, kuna selle juurde kuulus u 38 ha maad ja kõrvalolevad talud on sarnase suurusega e. keskmisest suuremad. Nagu eesti taluõuedele omane, asetsevad hooned üksteise suhtes suhteliselt juhuslikult, sest iga mees vaatas ise kuidas ta oma maatükile hooned paigutas. Siiski on järgitud põhilisi reegleid - hooned paigutatud nii, et tekiks õu ja hooned ringis ümber õue. Õuelepääsu teest, mis omal ajal oli Lääne suunast (**lisa 4**), oli eluhoone kõige kaugemal. Eluhoone esikülg on Lõuna poole ja sealt avaneb õuest ja abihoonetest hea ülevaade. Hoonete vahele on jäänud ka mõned viljapuud, kunagi oli neid u 40. Õue lääneküljes on veel ka kõrghaljastust, mis on samuti omane selle aja asunikutaludele, et kaitsta õue tuulte eest.

Oma hiilgeaegadel kuulus talu Orgita külla, talumaad oli saadud ka Orgita mõisast.

Põllumajandusministeerium ja Lääne Maavalitsus avas 1928 Orgita mõisakompleksis tütarlaste kodumajanduskooli. Kuna Märjamaa oli jõudsalt arenemas vallakeskuseks, loodi Märjamaal Põllumajandusselts, mis kujunes ka kultuurikollektiive ühendavaks keskuseks ja selts korraldas erinevaid kultuuriüritusi. Vabariigi ajal aga keskenduti rohkem põllumeeste huvide kaitsmisele, korraldati huviringe, koolitusi ja isegi maakondlikke põllumajandusnäitusi. Äramärkimist väärib seltsi juubelinäitus 1930 Orgita mõisakompleksis ja 1935 maakondlik näitus.

Untaugu, algse nimetusega Undiaugo taluhoonete ehitamislugu täpselt teada ei ole, aga arvatavasti toodi esialgu rehemaja ehitamiseks materjal lähedusest, sest transport oli kallis. Tellisetehas oli näiteks Tõngi tellisetehas Sulul, u 15 km Lõuna suunas. Savitööstus oli veel Velise mõisas.

Vundamentide ja paemüüride ehitamiseks kasutati arvatavasti kohalikku paekivi, kuna on teada paekivi nimetusega Orgita dolomiit. See on saanud nimetuse oma päritolu järgi pärinedes kohaliku mõisa maadelt ja seda kasutati omal ajal peenemate detailide valmistamiseks (kirikute ornamendid, vapid, reljeefid jne).

Talukompleksi muinsuskaitsest väärtust tõstab eelkõige ikkagi see, et hooned on säilinud just oma algsel kujul ja algse viimistlusega nii nagu nad omal ajal ehitati.

### 3.3 EHITUSKUNSTILINE POOL JA MATERJALIKÄSITLUS

Hoonete ehitusstiil järgib traditsioonilist u 40° kaldega viilkatusega ühekorruselise, pööninguga hoone mahtu, mis on traditsiooniliste proportsioonidega.

Puithooned on laotud tappnurgaga saetud palkidest ning vooderdatud laudisega. Rehemaja välisseina akendealune tsoon kaetud vertikaallaudisega. Rehemaja (joonis 1,2) on Põhja -

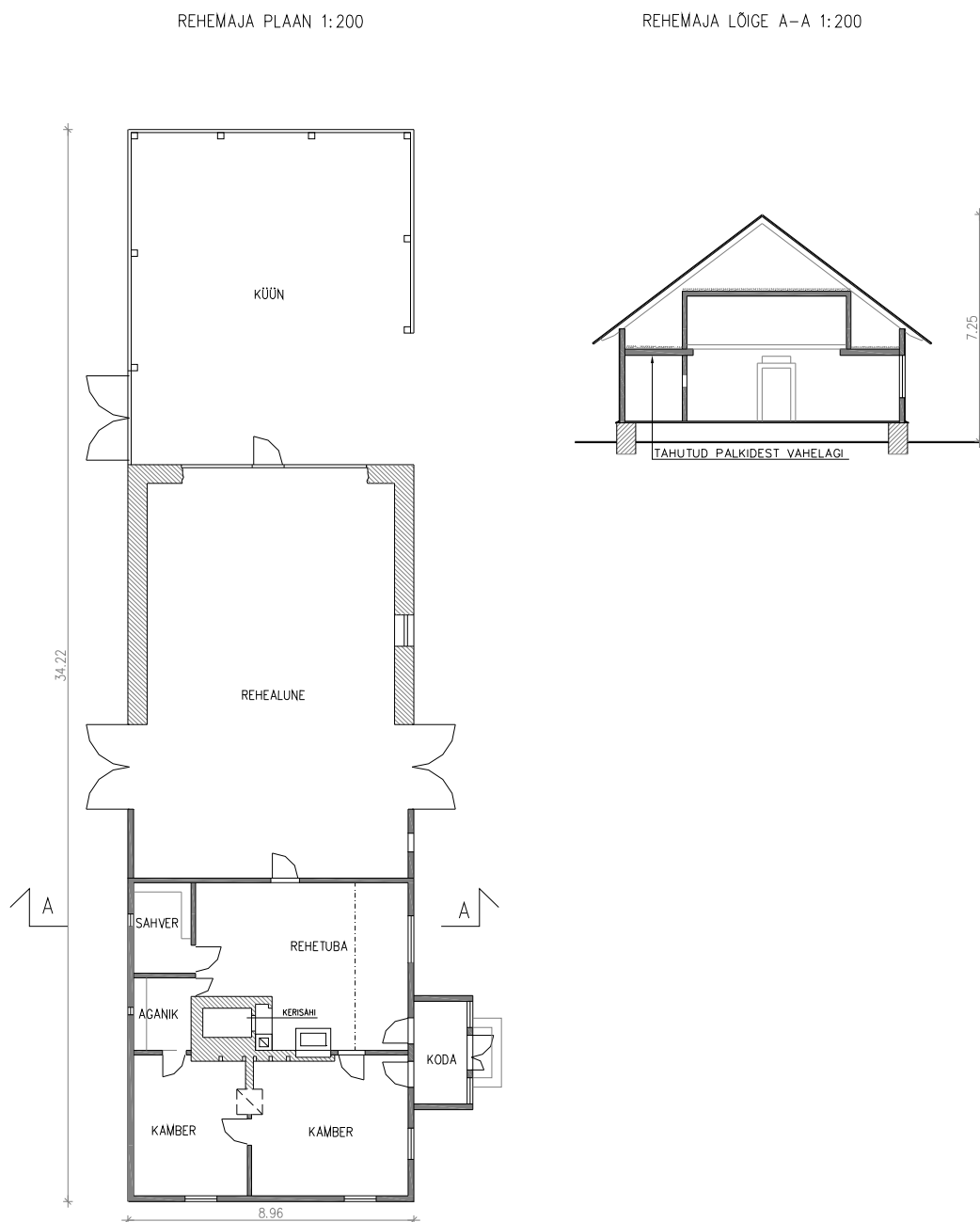


*Joonis 1, vaade rehemajale õue poolt*

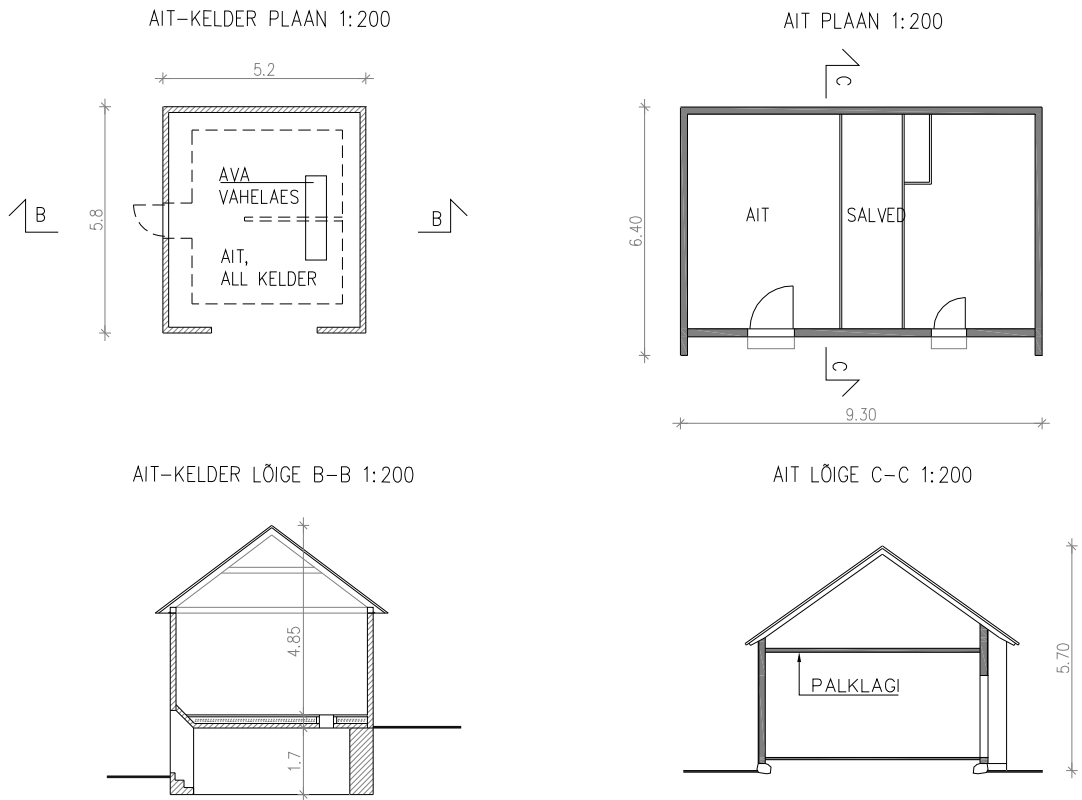
Eesti tüüpi ja jaguneb plaanilahenduselt laias laastus kolmeks – eluruumid, laut (rehealune) ja küün. Eluruumide osas on kõrgendatud laega ja partega rehetuba, kaks kambrit, sahver ja aganik, viimast on kasutatud nõukogude ajal pesuruumina. Võrreldes vanemate rehemajadega on ajastukohaselt lisandunud eluruumide ossa uuendusi, nagu korsten, kambrite kütteks soemüür, toidu valmistamiseks pliit. Kuigi rehetuba on kambritega ka otseühenduses, on tuulekojast veel eraldi pääsud kambritesse ja rehetuppa. Tähelepanu tõmbab ka rehemaja eluruumide osa kõrge sokkel. Rehetoas on säilinud algsel kujul kerisahi, millest avanevad ümberkaudsetesse ruumidesse luugid sooja juhtimiseks. Rehemaja katus on kaetud omal ajal haavapuust saetud sindlitega, mis ka praegu eterniitplaatide all varjus. Hoone erinevad detailid annavad märku slaavi ehitusstiili mõjutustest, mis tulenevad ehitamise ajal valitsenud riigikorrast. Katuse servas on sindlid lõigatud kolmnurkseks, sarikaotsad lõikega (**joonis 10**). Katuse viiluotstes on väiksed uhkema raamijaotusega kolmnurkknad. Rehemaja õuepoolsel küljel on ka kolmnurkne katuseuuk, mille aknaraamistus on sarnane viiluotsa aknaga. Eluruumidepoolsel otsal on voodrilaudis paigutatud kalasabamustris, küüni otsas on aga püstine voodrilaudis. On põhjust arvata, et küüni osa on hiljem juurde ehitatud, kuid siiski esimese vabariigi ajal. Küüni otsas on olnud veel nn. käimla juurdeehitusena.

Ait (joonis 3,4) on ehitatud maakividele ja samuti saetud palkidest tappnurgaga ning kaetud rõhtsa vooderlaudisega. Aidas on kaks ruumi eraldi sissepääsudega. Seestpoolt on palgid

viimistlemata ja palgivahed täidetud samblaga ning lubimördiga. Salved on ehitatud hõõveldatud puidust punnlaudadest. Salved on säilinud kogu mahus oma süsteemidega (klapid salvepõhjas). Aida katus on kaetud betoonist katusekividega.



Joonis 2 – rehemaja plaan ja lõige



Joonis 3, ait ja ait-kelder



Joonis 5, Ait-keldri vaade sissesõidult.



Joonis 6, Aida vaade õue poolt.

Ait-kelder (joonis 3,5) on kahekorruline kivehitis, mis võib olla samuti ehitatud kahes osas, sest maapealse osa seinale on kirjutatud 1930, aga 1927. aasta plaanil on hoone olemas, mis võiski olla see maaalune keldri osa. Maaalune osa on ehitatud maakividest ning maapealne osa tuhaplokkidest, mida esimese vabariigi ajal ka toodeti. Vahelagi maaaluse ja maapealse osa vahel on raudbetoonist, mis pealt soojustatud ja kaetud puitlaudadest põrandaga. Vahelaes on piklik ava, mille kaudu sai hästi näiteks kartuleid keldrisse valada, sest maapealse osa ühes seinas olid väravad, kust sai käruga sisse sõita. Ait-keldri katus on kaetud sama tüüpi betoonist katuse kiviga kui ait.

Sepikoja (joonis 6) säilmed on paemüüride kujul ilma katuseeta ning aimatav on ka korsten, mis on müüritud ühe välisseina sisse ja mille all on ahjusuu, millest võib järeldada, et sepaahju köeti õuest.

Kaevusaht on vooderdatud maakividega, maapealne osa koosneb betoonist kaevurõngast, puidust kaevuraketistega.



Joonis 6, Vaade sepikojale õue poolt



Joonis 7, Rehemaja välissein

### 3.4 HOONETE EHITUSOSADE TEHNILINE SEISUND

#### Vundamendid

Rehemaja vundament on müüritud paekivist. Vuukide vahelt on mört enamjaolt erodeerunud. Suuri vajumisi pole vundamendi juures märgata, mõned kivid on pragunenud, kuid vajumisi ei ole näha. Aida vundament on lahtiselt ritta sobitatud paekivid ja maakivid, mis on suhteliselt hästi säilinud ja toetavad endiselt sirgeid palkseinu. Ait-keldri vundamendiks on seest maakivist ja väljast paekivist keldriseinad paksusega u 60 cm. Seintes on näha kohati pragusid, millest võib järeldada, et on toimunud väikseid vajumisi.



## Seinad

Rehemaja eluruumide seinad on saetud palkidest paksusega 150 mm. Palkide vahel on sammal (**joonis 7**). Palgid on suhteliselt kvaliteetsest materjalist. Kuid hoolitsuse puudumise ja ilmastiku eest kaitse puudumise tõttu on kahjustused suured. Põhilised kahjustused on seen- ja erosioonikahjustused. Alumine palgiring on kohati pehastunud, eriti Edela ja Kirde seinas ning tuulekoja seintes ja nurkades. Seinapalkide ulatuslikumad kahjustused on veel akendealustes tsoonides (**joonis 8**), eriti püstiste aknapiirdelaudade all. Seestpoolt on palkseinad ilma viimistluseta. Välisseinad on väljastpoolt kaetud ülevalt poolt rõhtsa vooderlaudisega u 150x25mm ja kuni akende aluseni püstise vooderlaudisega. Vooderlaudis on omal ajal värvitud algselt ookrikarva õlivärviga, mis on praeguseni veel osaliselt peal, kuid enamasti erodeerunud. Kagu seinal on vooderlaudis nõukogude ajal värvitud kollaseks. Seinavooder on samuti alumisest otsast kahjustustega, erosiooni teel hambuliseks kulunud. Kaguseinas on alumine vooder lausa eemaldatud. Sokli ja erinevate puitvooderduste vahelised veelaudad on hävinud. Laudaosa paekivist laotud sein on heas korras, alumises osas lubimört vuukidest kohati erodeerunud. Künüiosa välisseinad on puitkarkassil püstlaudadest, millelt samuti värvkate ammu kulunud. Mõned seinaosad on viltu vajunud ja üks tala on ühest otsast läbi mädanenud kuid karkass tervikuna pidas veel ka tänavuse lumerohke talve vastu.

Aida seinad on laotud saetud palkidest tappnurgaga ja vooderdatud rõhtlaudvoodriga. Laudvoodri õlivärv on kulunud nii, et laua peaaegu haljad. Seinapalgid on üldiselt heas seisukorras, kahjustustega on alumised palgid hoone Ida, Lõuna ja Lääne küljel, sama lugu ka laudvoodriga, mis osaliselt maha kukkunud. Voodrilaudade otsad on hoone nurkades osaliselt kõdunenud. Kõige paremini on säilinud hoone esisein tänu sellele, et on tagasiastega. Teistel seintel on maapinnast meetri kõrguseni voodrilauad kõlbmatud. Viilutste laudis on vertikaalne.

Ait-keldri seinad on laotud tuhaplokist 150mm. Seintes mõned praod kuni 10mm (**joonis 9**). Plokksein on viimistlemata, olnud kunagi lubjatud (räästa all veel lubjatud pinda näha). Viilkatuse otsad püstlaudisega, mis otstest kõdunenud ja osa laudu on lahti.



*Joonis 8, Seinapalkide kahjustused*



*Joonis 9, Praod ait-keldri seintes*

### **Katused**

Rehemaja katus on tahatud puitsarikatel, mis on tehtud kvaliteetsest kuusepuidust ja kaetud haavapuidust saetud sindlitega, pennide ühendused puitpulkadega. Nõukogude ajal on katus kaetud veel eterniitplaatidega. Katusehari on sirge, mis näitab, et aluskonstruktsioonid on rahuldavas korras. Kohati on roov kahjustustega, eriti katuseuugi juures. Katusesindlite tegelikku olukorda on raske hinnata, kuna eterniitplaadid on peale pandud. Sealt kust sindleid näeb, on kahjustused suured (**joonis 10**). Kuna harjalauad on ära vajunud, on kahjustustega veel harjapoolsed sarikaotsad.

Aida katus on saetud materjalist pennidega puitsarikatel 100x100 ja kaetud betoonist katusekividega. Lääneräästast on aja jooksul osa kive eemaldunud ja roovid sealt kohast kahjustustega. Kivid on terved, aga sammaldunud, kuna puud kasvavad kohe kõrval.

Ait-keldri katus on kaetud samade betoonkividega nagu aida katus. Sarikad on ümarpalkidest, pennide ühendused puitpulkadega. Kuna Lääne külgedelt ja harja pealt on kive puudu, on ka Läänepoolsed roovid ja sarikad päikese ja vihma tõttu kahjustustega.



*Joonis 10, Rehemaja katuse rästas*

## Avatäited

Rehemaja eluruumide osa aknad on algse kujuga ja piidad on samuti algsed, kuid välised raamid on nõukogude ajast, sest raamide materjali ja valmistamise kvaliteet on halb ja horisontaalset klaasijaotust ka ei ole. Osa aknahingi on siiski võetud vanadelt akendelt (**joonis 11**). Kuna sisemised aknaraamid pandi ette ainult talveks, on osa neist säilinud. Katuseuukide aknad on algsed ja algse raamistusega (**joonis 12**), raamid pehastunud. Säilinud ja töökorras on ka veel nn räpnaauk rehealuse ja rehetoa vahel (**joonis 13**).



*Joonis 11, Aknahing*



*Joonis 12, Katuseuugi aken*



*Joonis 13, Rämpnaauk*

Hoone eluruumide osas on kõik ukсед algsed, kvaliteetsest materjalist värvitud tahveluksed (**joonis 14**) va tuulekoja välisuks, mis on nõukogude ajast, kahe poolega ja lakitud vooderlaudisega. Sahnri uksele on säilinud karplukk ja kambriustel lukud koos linkidega (**joonised 15,16**). Rehealuse ja küüni vaheline uks on tavaline, põõnade ja diagonaalidega, naeltega kokku löödud lauduks, mille hinged sepistatud. Küüni Loode poolsed ja rehealuse ukсед on klassikalised kahe poolega lauduksed sepistatud hingedel, seisukord ei ole hea, kuna värvkate on ammu erodeerunud. Õuepoolne küüniuks on olnud lükanduks, mida reedab ava kohal olev terassiin.



*Joonis 14, Tahveluksed*



*Joonis 15, Kambriukse lingid*



*Joonis 16, Sahnriukse lukk*



Aida ukсед on lauduksed, mis on suhteliselt hästi säilinud tänu laiale räästale.

Ait-keldri maapealsel osal on kahe poolega värav, millest säilinud ainult üks pool. Uks on puitlaudadest ja sepishingedega. Ukse alumine osa on kahustustega ja osaliselt eemaldunud.

Keldriuks in sepishingede ja riiviga rõhtlaudisega uks, mille puitosa alumine osa on mingil ajal asendatud plekiga, uks on ära vajunud (**joonis 9**). Puitosa on üldiselt pehastunud.

### **Põrandad, vahelaed**

Rehemaja kambrite põrandad on algsed laudpõrandad pinnasele toetuvatel laagidel, kahjustused ainult näriliste tekitatud. Rehetoa ja tuulekoja põrandad valatud tsemendi baasil segust, tuulekoja põrand murenenud. Sahvri laudpõrand välisseina äärest pehastunud.

Vahelaed on eluruumide osas hästi säilinud nn. mustal lael mullatäidis, viimistluseks hõõveldatud soonitud laud. Lage on värvitud nõukogude ajal mingi õlivärviga, mis osaliselt erodeerunud, alt on paista mingit kreemika tooniga algset värvkatet. Rehetoa vahelagi on tappnurgaga laotud palkidest, mis on heas seisukorras, Läänepoolne nurk on kahjustustega. Lae viimistluseks on aja jooksul sinna kogunenud nõgi. Lauda laudlagi on seenkahjustustega.

Aida laudpõrandad kohati seenkahjustusega. Lagi on laotud u 10cm ümarpalkidest, mis on heas seisukorras.

Ait-keldri maapealse osa laudpõrand pehastunud, soojustuseks olev muld niiskunud.

### **Küttekolded, korsten**

Kerisahi on laotud telliskividest ja krohvitud (**joonis 17, 18**). Krohv on osaliselt eemaldunud ja pealmised servakivid lahti. Ahju küljel on vertikaalse suunaga pragu.

Kerisahi on pealt kinni ehitatud ning kahe rusika suurusi kive toetavad kivivõlvid. Soemüüridel pole kahjustusi näha. Kehvas seisus on korsten, mille välispinnal vuukide kohal pigi jäljed. Korstna katusest välja ulatuv osa on olnud kunagi lubjatud, seisukord rahuldav.



*Joonis 17, kerisahju otsavaade*



*Joonis 18, Kerisahju küljevaade*

## **Kaev**

Kaevu puitosad on suurte kahjustustega ja ei täida enam oma ülesannet.

## **3.5 ETTEPANEKUD KAHJUSTUSTE KÕRVALDAMISEKS**

### **Vundamendid**

Paekivist laotud vundamentide vuugid ja tekkinud praod täita uuesti lubimördiga.

### **Seinad**

Palkseintes olevad kahjustusega palgid tuleks proteesida. Seinte sisepinnad võib õlitada.

Küüni võiks asendada olemasolevate eeskujul valmistatud uutega. Seinakarkassi kahjustusega osad uuendada.

Laudvooder säilitada, kahjustusega lauad asendada. Laudvooder katta linaõlivärviga.

Lisada hävinenud veelauad. Materjalide valikul järgida ajaloolisi ristlõikeid, materjali valikut ja kinnitusi ja pinnatöötlust.

### **Katused**

Kahjustustega sarikad ja roovitus proteesida, vajadusel asendatada terve sarikas.

Rehemaja katusekate – uus haavapuust saetud sindelkatus olemasolevate eeskujul ning tõrvata.

Aida ja ait-keldri betoonkivi kattega katused säilitada maksimaalselt. Puuduvate kivide asemele otsida samasugused kivid.

### **Avatäited**

Rehemaja eluruumide akende piidad ja sisemised raamid restaureerida, klaasid kittida, välised raamid teha uued, jaotused sisemiste raamide eeskujul. Teised aknad restaureerida.

Räpnauk säilitada. Uksed säilitada, korrastada, samuti nende furnituur. Välisuks teha uus tahveluks olemasolevate eeskujul. Lauda ja küüni uksed restaureerida, värvida linaõlivärviga.

Aida uksed säilitada, korrastada, katta soovitatavalt linaõlivärviga.

Ait-keldri uksed restaureerida, võimalusel kasutada olemasolevaid sepishingi, riive.

### **Põrandad, vahelaed**

Puitpõrandate kahjustusega osad asendada uutega.

Kambri lagedelt eemaldada lahtine värv ja katta linaõlivärviga

Lauda lae kahjustustega osad vahetada, proteesida.

Materjalide valikul järgida ajaloolisi ristlõikeid, materjali valikut, kinnitusi ning pinnatöötlust.

Betoonpõrandad säilitada, tuulekojas uuendada.

### **Küttekolded, korsten**

Kerisahi korrastada lahtised kivid kinnitada. Vuugid ja praod täita vastava mördiga.

Korsten vastavalt spetsialisti soovitudele rekonstrueerida kasutuskõlblikuks. Korstnapits lubjata.

### **Kaev**

Kaevu puidust osad teha uued olemasolevate eeskujul.

## **4. KOKKUVÕTE**

Kokkuvõtteks võib öelda, et käesoleva töö koostamisel tõusis uuritava objekti väärtus autori silmis veelgi. Uurimise jooksul oli võimalus süveneda veelgi detailsemalt hoonete konstruktsioonide ja materjalide hingeellu ning jälgida, kuidas on konstruktsioonid käitunud ilmastiku käes ja mida on kaasa toonud kasvõi ühe katusekivi, katusesindli, veelaua hävinemine, aluskonstruktsioonidele. Ehitiste väärtust Hoolimata väga kasinast hooldusest on hooned hästi säilinud just seetõttu, et nende ehituskvaliteet on olnud väga hea – seinad ja katuseharjad on sirged. Rehemaja on kindlasti päästnud ka eterniitplaadid katusel. Hetkeolukord on siiski piiripeal, kus taastamine on veel võimalik ja mõttekas, kuna hoonetest on 99% säilinud just ehedana. Hetkesuund on omanikul olnud säilitada maksimaalselt ehedust, sest ta on kasutanud talu põhiliselt suvekoduna. Suvel elamiseks kohandamine oleks ehitiste eheduse säilitamisel vast sobivaim võimalikest variantidest, kuid nõuaks siiski hetkel palju tööd.

Hooneid annab veel päästa, kui esmajärjekorras katused koos harjalaudade, neeluplekkidega taastada. Rehemaja annaks rekonstrueerida ka aastaringseks kasutamiseks, mis nõuaks lisasoojustamist. Soojustada võib väljast, või seest näit. roomattidega.

Sepikoja varemed võiks lihtsalt konserveerida või ehitada näiteks saunaks.

Käsitletud hoonete taastamisega võimalikult palju nende ehedust säilitades saaks sellest hea näide ühest 20. sajandi alguses rajatud asunikutalust oma hoonete kompleksuse ja erinevate ehitusstiilide mõjutustega, mis on veel viimse detailini nagu avatud raamat.

## 5. KASUTATUD ALLIKMATERJALID

Läänemaal, Orgita Mõisast eraldatud Undiaugo nr. 16 kinnistu nr. 5607. Eesti ajalooarhiiv, f.2840, n.1, t.18084, l. 4,7,25

Undiaugu talu nr. 16 Eesti Rahvusrhiiv, f.62, n.22, t.8833, l.1,2

1939 talundileht nr. 102, Undiaugu, Märjamaa vald, endine Haimre vald, Eesti Rahvusrhiiv, f.1831, n.1, t.3558, l.102

Tihase, Karl, (Tallinn 2007), Eesti Talurahvaarhitektuur, Tallinna Tehnikaülikooli Kirjastus.

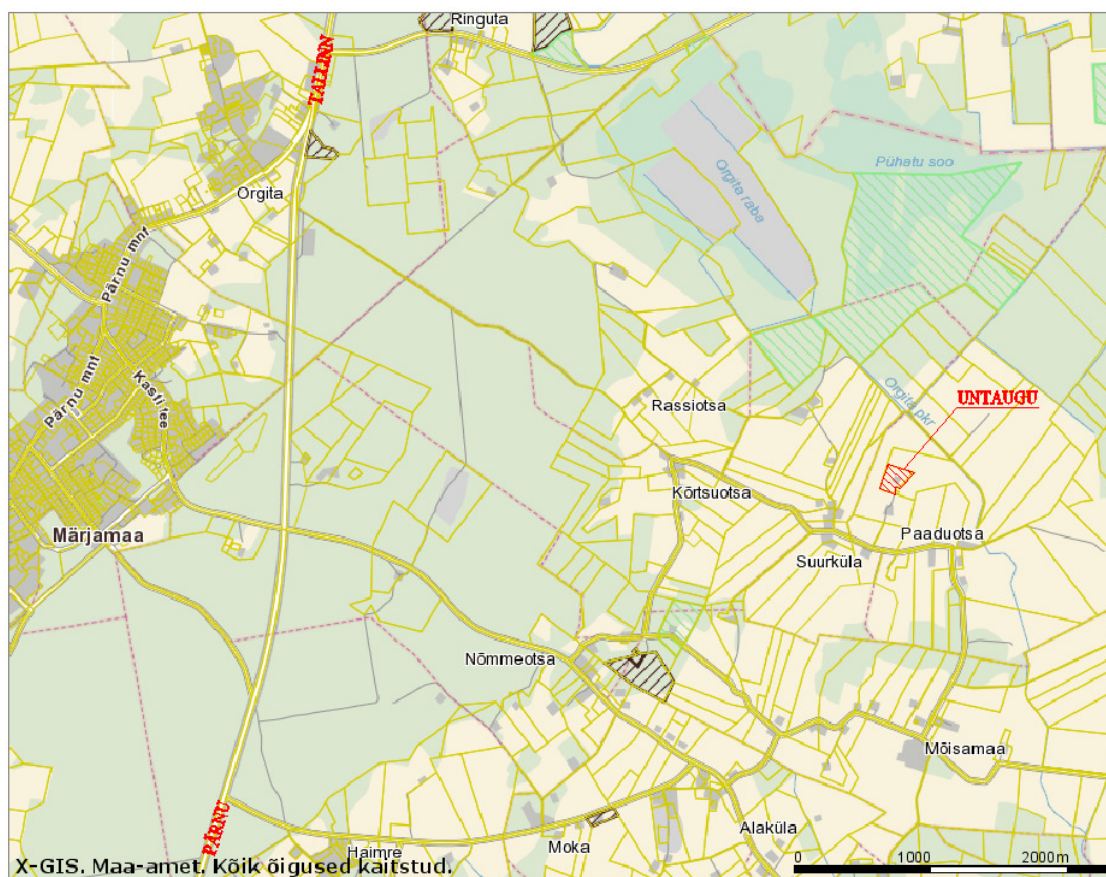
Miil, Liivi, Velise piirkonna mõisate tööstused

[http://www.marjamaa.ee/failid/Velise\\_piirkonna\\_moisate\\_tostused.doc](http://www.marjamaa.ee/failid/Velise_piirkonna_moisate_tostused.doc) , 20.05.2010

Mesila, Tõnu, Ettevõtlik Märjamaa või Kilde Märjamaa piirkonna ettevõtluse ja ühistegevuse ajaloost [http://www.marjamaa.ee/failid/Tonu\\_Ettekanne.doc](http://www.marjamaa.ee/failid/Tonu_Ettekanne.doc) 20.05.2010

## 6. LISAD

### 6.1 LISA 1, ASENDIPLAAN





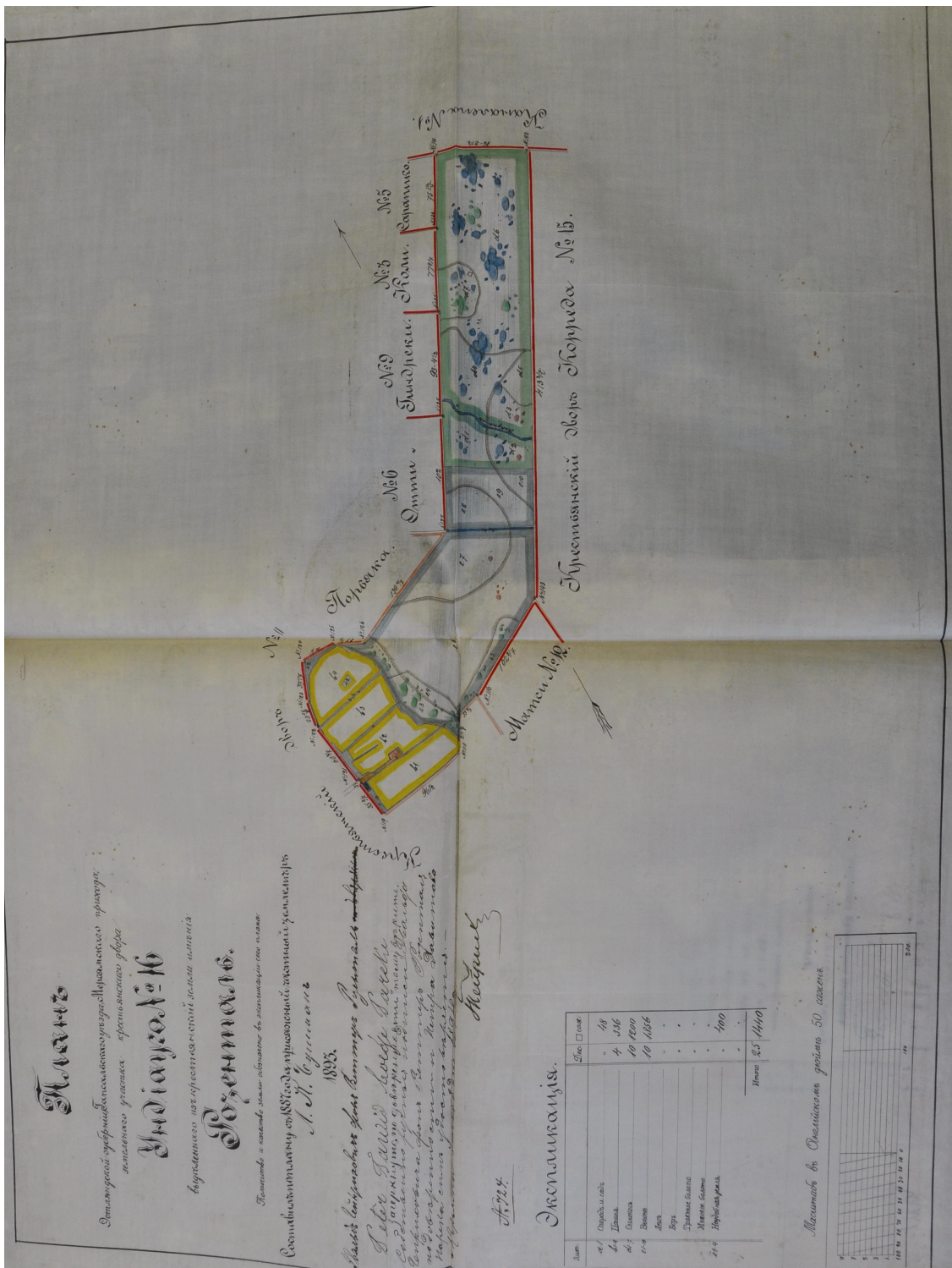
## 6.2 LISA 2, KRUNDI PLAAN 1:1500



### EKSPLIKATSIOON

- 1 - REHEMAJA
- 2 - AIT-KELDER
- 3 - AIT
- 4 - SEPIKOJA VARE
- 5 - KAEV
- 6 - LAUDA VUNDAMENT

6.3 LISA 3, KRUNDI PLAAN 1893



6.4 LISA 4, KRUNDI PLAAN 1927

