

EESTI KUNSTIAKADEEMIA
Kunstikultuuri teaduskond
Muinsuskaitse ja restaureerimise osakond

Marike Paju

MAJA METSADE KESKEL

Kilingi metskond, Lähkma küla, Surju vald, Pärnumaa

2009/2010. õ-a. Arhitektuuri konserveerimise ja restaureerimise täiendkoolituskursuse
lõputöö



Pärnu 2010

SISUKORD

SISSEJUHATUS	3
1. AJALOOLINE ÜLEVAADE.....	4
2. ASENDIPLAAN	5
3. ARHITEKTUURNE LAHENDUS	6
4. OLEMASOLEV OLUKORD JA TEHNILINE SEISUKORD	8
4.1. VUNDAMENDID	8
4.2. VÄLIS- JA SISESEINAD	9
4.3. KATUS JA LAED	10
4.4. PÖRANDAD	11
4.5. AKNAD –UKSED	12
4.6. SISEKUJUNDUS	13
4.7. AHJUD	14
5. ETTEPANEKUD HOONE REMONDIKS JA KAHJUSTUSTE KÕRVALDAMISEKS.....	14
5.1. VUNDAMENDID	14
5.2. VÄLIS- JA SISESEINAD	15
5.3. KATUS JA LAED	16
5.4. PÖRANDAD	16
5.5. TREPID	17
5.6. AKNAD JA UKSED	17
5.7. SISEKUJUNDUS	17
5.8. AHJUD	18
5.9. TEHNOSÜSTEEMID.....	18
5.10. KORROSIONITÕRJE JA ERINÕUDED MATERJALIDELE	19
KOKKUVÕTE	20
KASUTATUD KIRJANDUS JA ALLIKAD	21
LISAD.....	22
FOTOD.....	22
JONISED.....	34

SISSEJUHATUS

1901. aastal rajatud metsäulema maja asub Lähkma külas, Surju vallas, Pärnumaal. Uhke puitmaja, vaatamata metsade sügavusse peidetud asukohale, on küllaltki esinduslik. Hoone on ehitatud metsäulema kontoriks ja eluruumideks. Hoone asukoht on valitud looduslikult kaunisse jõekääru. Hilisemate ümberehituste käigus on kohandatud ametiruumide korteriteks ja vastupidi. Käesolevaks ajaks on hoone siseviimistlus osades ruumides täielikult kahjustatud ja tühjana seistes niiskunud. Hoone katus on uuendatud. Kontoriruumides on tehtud sanitaarremonte. Vundamendid, veranda ja kuivkäimlad vajavad hädasti remonti. Hoone vajab kaasajastamist ja remonti, mida käesoleva töö kirjutamise ajal ka parasjagu tehakse. Hoonele on koostatud tööprojekt.¹

Endise Kilingi metstkonna kontor elamu ei ole arhitektuurimälestis. Kinnistu ei kuulu looduskaitse all olevate objektide hulka ja ei asu ranna ega kalda ehituskeeluvööndi piires.

Hoonet plaanitakse tulevikus kasutada Lähkma-Saunametsa külaseltsi külamajana, II korrusel olev korter jääb esialgu kasutamata. Maja sisetööde osas remonditakse esialgu üksnes hoone vasakpoolne tiib (joonis 28).

Töö koostamisel on kasutatud Eesti Ajalooarhiivi materjale, samuti paljude endiste metsäulemate meenutusi ja isiklikke fotomaterjale.

Töö eesmärgiks on anda praeguse külamaja (metstkonna) ajalooline ülevaade, kahjustuste loetelu, võimalikud põhjused ja ettepanekud hoone remontimiseks. Praegu teostatavate tööde käigus on avastatud ebameeldivaid kahjustusi, mida peamiselt visuaalse vaatluse põhjal ei ilmnenu. Kohati avati ka konstruktsioone, et selgitada kahjustuste võimalikku ulatust.

¹ Lähkma-saunametsa külaseltsi külamaja tööprojekt OÜ Arcus Projekt Töö 09030.

1. AJALOOLINE ÜLEVAADE

Metsade üle prooviti kontrolli saada juba 1599.a Poola kunigriigi koosseisus. Sõdade ja vallutuste tõttu õnnestus see alles 18 saj. viimases veerandis, kui pandi riigimetsadesse ametisse esimesed spetsiaalsed metsametnikud – fösterid. Eesti alal oli riigimõisades ametis juba 13 metsaülemat, neist üks Kilingis. Metskond loodi Pärnumaale, mis on Eesti metsarikkamaid piirkondi. (Surju vallas 91% valla territooriumist). Kroonumetskonnad olid



Joonis 1. Karl Aun metsarevidendina.

K.Auna (joonis 1) ajal ehitati 1901. aastal Lähkmale ka võimas metskonnahoone ja rajati telefonivõrk. Karl Aun oli kiindunud töösse Kilingi metskonnas ega võtnud vastu korduvaid pakkumisi minna üle kõrgemale ametikohale. Eeskujuliku teenistuse eest anti talle tsaaririigi kõrge tsiviilautasu – tõeline riiginõunik, see võrdus sõjaväes kindralmajori auastmega. Metsaülem ei kasutanud kontoris abilisi, vaid tegi kõik kirjatööd ise. Välitöödeks oli 16 metsavahti ja hooajatöödel ajutised abilised.

Kilingi metskonna baasil korraldati 1919.a. Eesti esimesed viienädalased metsanduslikud täiendkursused. Tartu Ülikool tegi K.Aunale ettepaneku.tulla kavandatavasse metsaosakonda õppejõuks. Aun keeldus, kuna soovis ennast ennem täiendada Saksamaal, kuid Ülikoolil puudusid selleks rahalised võimalused.

Kilingi kroonumetskonnas elas Karl Aun oma perega 1941.aastani. Tema tööd metstkonnas jätkas 1929. aastal tema poeg Heinrich Karl Peter Aun, kuni 1940.aastani (foto 1). Pere asus elama 1941. aastal Saksamaale.³

Hoonet kasutati peale sõda pidevalt metstkonna kontorina kuni Kilingi metstkonna likvideerimiseni 2008. aastal. II korruse tubasid kasutati praktikantide ja ajutise tööjõu majutamiseks (joonis 25). Maja viimane omanik oli 2008.a Riigimetsa Majandamise Keskus. Õnneks ei jäänud maja tühjaks. Hoone anti üle Lähkma-Saunametsa Külaseltsile külamajaks. Momendil käivad pooles majaosas remonditööd.

2. ASENDIPLAAN

Antud hoone puhul tuleb pöörata tähelepanu asukoha valikule ja tema ümber rajatud pargile. Metsaülema vana maja ei rahuldanud metsaülema pere vajadusi ja puudusid ka esinduslikud metstkonna kontori ruumid. Uue maja asukoht valiti looduslikult kaunisse kohta Lähkma jõekääru (joonis 22). Enamikku krundist piirab jõgi, sissesõit suurelt teelt oli võimalik ainult üle silla ja oli lahendatud majaesise ringteena (joonis 23). Peale Kilingi metstkonna hoone rajamist ehitati veel krundile kelder ja puukuur (joonis 27). Tööliste majad olid rajatud juba varem ja asusid kaugemal kiviaia taga.

Dendroloogiahuviline Kilingi metsaülem Karl Aun rajas elukoha ja kontori juurde võõrliikidest pargi. Puudest olid näiteks esindatud siberi nulg, siberi lehis, valge mänd, alpi seedermand, punane tamm (praguseni säilinud) ja mitmed põõsaliigid - läikleheline mahoonia, must kuslapuu jne.⁴

Hoone vastas olevale kõrgele jõekaldale 1914.a istutatud ebatsuugad on praeguseks hävinud. Paljud puuliigid on säilinud siiani ja ilmestavad hoone ümbrust.

² Heino Kasesalu „Karl Aun, eesti esimene kõrgharidusega metsateadlane“ Eesti Mets 3/2005, lk.52-53

³ Ivar Etverk. Kilingi metsad ja mehed. Ettekanne metsanädala konverentsil Kilingi-Nõmmel 10.04. 2005.a

⁴ Pärnumaa, Elustik, puittaimede kollektsioonid. 1930.

3. ARHITEKTUURNE LAHENDUS

Maja oli lahendatud kahepoolseks kasutuseks – elamise pool ja kontori pool. Maja ruumid olid ringliikumiseks kõik läbitavad (joonis 24). Hoone ehitati kahe sissepääsuga:



eluruumidesse ja teise sissepääsuga metsaülema kontorisse ja ooteruumi koos kapp-käimlaga (foto 22). Ooteruumi pääses külgukselt läbi väikse koridori. Algselt oli ooteruumi ja koridori alla ehitatud väike kelder, pääsuga pööningu trepi alt (ruum 14). Seda keldrit ei kasutatud kunagi liigniiskuse tõttu, mida soodustas ka kõrvalasuv lampkast.⁵

Joonis 2 . Luugiga uks.

Metsaülema (ruum 2) ja ooteruumi (ruum 12) vaheline uks oli luugiga, et oleks mugav metsavahtidele palka maksta.

Kylgukselt pääses ka köögipoolele. Köögi taga asus sahv (ruum 20) ja suure katlaga varustatud pesuruum (ruum 19). Teisel küljel asus väike köögiteenija tuba (ruum 18) .

Pererahva elamise poolel oli ruumide ühendus lahendatud koridorsüsteemis (ruum 7). Pererahva käsutuses oli neli tuba, suur saal ja trepihall, mille ees oli veranda (foto 4). Saalist (ruum 10) pääses hoone tagaküljel asuvale terrassile (foto 6).



Joonis 3. Pesuruumi katel.

Saali omapäraks oli seitse ust, millest üks ehitati hiljem kinni. Saali taga asus ka toateenija kamber (ruum 11), mille aken avanes ooteruumi. Pererahval oli eraldi käimla (ruum 6) koridori otsas magamistubade läheduses (foto 20).

⁵ Siin ja edaspidi on ruumide numbrid vastavalt joonistele 24-25

Hilisematel aegadel kasutati elamiseks ainult hoone tagumisi ruume. Fassaadipoolsed ruumid oli metsavahtide käsutuses.

II-le korrusele pääses trepiahallist (ruum 3) külguks kaudu mööda pööningutreppi läbi pööningu. Teisel korrusel asusid kaks tuba ja köök koos väikse koridoriga.

Hoonele on koostatud mitu projekti Riigimetsa Majandamise Keskuse valdusajal - Edda Soolep (Arhimedium AS 1996) ja Marike Paju (OÜ Arcus Projekt 2007). Praegune projektlahendus on antud 2009 aastal OÜ Arcus Projekti poolt arhitekt Marike Paju poolt



Joonis 4. Uus etik.

(joonised 28-37). Hoone üldist ruumilahendust on muudetud minimaalselt. Põhikorruse sissepääsud jäävad samaks. Põhjaküljel lammutatakse amortiseerunud tuulekoda koos kuivkäimlaga. Asemele ehitatakse väike etik varuväljapääsu ette (joonis 4).

Peasissepääsu ees olev veranda remonditakse ja jääb kasutusse tuulekojana. Sissepääsu ees olev puittrepp ehitatakse uus (foto 14). Tuulekojast pääseb esikusse, mis on keskne liikumissõlm mõlema majatiiva vahel. Esikust pääseb läbi garderoobi saali ja ringiruumidesse (joonis 28).

Ruumid on kõik omavahel ühendatud ja läbikäidavad. Saalist pääseb köök-puhkeruumi ja sauna. Saali taga asuvasse teenijatetuppa oli kavandatud panipaik. Ehituse käigus lammutati ooteruumi ja teenijatoa vahesein (ruum11-12). Moodustunud uut suuremat ruumi hakatakse kasutama rühmaruumina. Palkseinad jäetakse avatuks, puhastatakse tolmust ja immutatakse rapsiõliga (joonis 5).



Joonis 5. Mahalõigatud vahesein.

Köök, riietusruum dušširuumi ja WC-ga moodustavad ühtse terviku. WC on ette nähtud kasutamiseks ka saalis toimuvatel üritustel osalejatele.

Köögist ja saalist pääseb terrassile, mis avaneb jõe poole. Köögi ja sauna taga asub eraldi väike ringiruum endises köögiteenija (ruum 18) toas. Suured ringiruumid jäävad peasissepääsust paremale ja vasakule (ruumid 2 ja 4). Saali kõrval asub kabinet ja mänguruum lastele (ruumid 8 ja 9). Tagatrepi (pööningutrepp) all asub tehniline ruum seadmete paigaldamiseks ning koristaja ruum (ruum 14). Koridori kaudu on ühendatud saal teiste ruumidega ja koridori otsas asetseva kuivkäimlaga (ruum 6). II korruse ruumide ruumilahendust ei muudeta, vajadusel tehatakse ainult sanitaar remont.

4. OLEMASOLEV OLUKORD JA TEHNILINE SEISUKORD

4.1. VUNDAMENDID

Hoone maakivist ja savitellistest vundamendid on kohati lagunened. Vundamendi kivide vuuke on tsementmördiga täidetud. Nurkades on vundamendid lahti vajunud (foto 14). Eriti halvas olukorras on veranda parempoolne nurk, kus kasvas metsviinapuu. Samuti on lahti vajunud hoone parempoolne esinurk, kus sissesõiduteelt vesi valgub hoone alla. Hoone köögi ja saunana kasutatava osa vundamendid on kõik lahti vajunud ja vajavad remonti. Hoonel puudub kohati vundamendi ja palkseina vaheline hüdroisolatsioon. Osad vundamendi tuulutavad pesuruumi ja köögi all on tsementmördiga kinni pandud (joonis 7).



Joonis 6. Lampkast ja silikaattellistes vund.



Joonis 7. Tsemendiga parandatud vundament.

Täielikku uuendamist vajavad õuepoolse terrassi tellistest postvundamendid (foto 6). Külgmise sissepääsu tuulekotta on ehitatud kuivkäimla, mille konstruktsioonides kasutatud silikaattellistest vundament on lagunened (joonis 6). Säilitatava kuivkäimla lampkast on

väljast lagunenuid ja lekib. Sisemine sein on tehtud suurtest maakividest, kuid vuukide vahed on tühjaks murenenuid. Lamkastist korstnasse ehitatud savitellistest tuulutuskanal on säilinud (joonis 8).



Joonis 8. Lampkastis vent.kanal korstnasse.



Joonis 9. Mädanikust kahjustatud köögi sein.

4.2. VÄLIS- JA SISESEINAD

Laudvoorderdusega palkseinad on suuremas osas rahuldavas seisukorras. Alumised raiekorrad on kahjustatud köögis ja pesuruumides. Köögi aken on kunagi suuremaks raiutud ja aknaalused palgid on välja vahetatud, kuid ka asemele pandud palgid on kahjustatud ja vajavad uuesti väljavahetamist (joonis 9).

Hoone lagunenuid vundamendi ja põranda alla on tekkinud seenkahjustus. Kahjustusi on uurinud Eesti Mükoloogia Uuringukeskuse SA. Seenkahjustus leiti endise metsaüleva kontori, köögi ja sauna põranda alt. Mädanikust on kahjustatud alumised palgikorrad.⁶

Lõunapoolses tiivas on laudvooder rahuldavas seisukorras. Köögi-sauna tiiva laudvoodrit on osaliselt vahetatud ja see on kahjustatud. Puuduvad veelauad ja osa detaile nurgaliseenidel (fotod 9, 10).

Välis- ja siseseinad on seitsmekümnendatel aastatel eluruumide osas seest vooderdatud saepuruplaatidega nii, et uste ja akende piirdeliistud on jäänud seinaga tasa. Praeguse remondi käigus saepuruplaate ei eemaldata. Parempoolses majatiivas seest remonti ei teostata.

Seinu ja lagesid on soojustatud pilliroomattidega, krohvitud lubimördiga ja värvitud lubivärvidega. Siseseintel on kasutatud krohivialusena jämedaid kuusepeergusid. Krohvi paksus kohati üle 3cm.

Veranda on peahoonest lahti vajunud, kuna esimene nurk on vundamendis lagununud. Verandat ei saa tagasi nihutada, sest uus katus seda ei võimalda. Lahti vajunud kohad tuleb katta liistudega.

Väljast on hoonet kogu kasutusaja jooksul värvitud ainult üks kord muldvärviga pruuniks. Kaks korda on värvitud verandat ja akendepealseid karniise (esimene kord pruuniks ja teine kord halliks).

4.3. KATUS JA LAED

Katus on kõrge viilkatus 45° kaldega. Esialgselt oli hoonel laastukatus. 1960-ndatel paigaldati vana katuse peale väikesetahvliline bemiitkate (foto3). 2006.a vahetati kogu katus uuesti 3x laastukatuse vastu (foto 4). Paigaldati tagasi üks katusepiik (foto 17), katuseuukidele paigaldati uued laudadest väljasaetud



Joonis10. Korsten.

katusepiigid (foto 16). Katus on üleni tõrvatud puidutõrvaga. Piirdelauad katuseakendel on värvitud. Kolm korstent on katuse ehitusega koos korrastatud, kuid praeguse ehituse käigus paigaldati sädemepüüdjad (joonis 10). Remontimata on ainult sauna korsten.

Esifassaadil on säilinud kaks viilualust arabeski (foto 15). Vihmaveetorud ja –rennid majal puuduvad.

Laed on hoones enamikus peegelvõlvidega ja valdavalt rahuldavas seisukorras. Läbijooksudest on kahjustatud osaliselt metsaülema (ruum 2) kabineti lagi. Peegelvõlvidega

⁶ Eesti Mükoloogia Uuringutekeskuse SA .Eksperthinnang 1535/1109; 4.nov.2009.a

laed on krohvitud 2cm paksustel pilliroomattidel. Metsaülema kabinetis on lae keskel maalitud rosett ja sein servades laes jookseb muster tumepruuni värviga. Teistel lagedel võib samuti olla laemaalinguid.

Saalis ja suuremas toas on lühtri kinnituskonksu ümber kipsist rosetid. Saalis on säilinud ka originaalkonks lühtri riputamiseks (foto 30, 31).⁷

Köögi ja külgmise tuulekoja nurgas on läbijooksud kahjustanud tugevalt lage ja seinu. Köögilagi on kahjustuste varjamiseks üle löödud kitsa profiillaudisega ja värvitud õlivärviga valgeks. Lage on ka uuendatud pesuruumis ja toodud tunduvalt allapoole. Lagi varjab osaliselt akent. Sauna (ruum 19) ja sahvri (ruum 20) laed on suurte suitsukahjustustega ja tõmbunud tahmast mustaks.

Lage pole krohvitud ainult saali taguses alguses teenijatoas (ruum 11). Lagi on poola laudis ja seinad tahatud palk, mis peitsitud tumedaks (foto26).

4.4. PÕRANDAD

Põrandad on rahuldavas seisukorras parempoolses majatiivas (joonis11). Tühjana seisnud ruumide põrandad on halvas seisus.

Metsaülema (ruum 2) kabinetis on nurgast põrand lahti võetud, et selgitada põranda olukorda. Põranda alt on sein seenetanud ja niiskuskahjustustega. Samuti on põrand



Joonis 11. Laiad põrandalauad.

kahjustatud ooteruumi kappkäimla ümbruses ja keldri kohal. Köögi põrand on vahetatud ja kaetud linoleumiga, kuid on läbijooksudest kahjustatud ja vajab täielikult väljavahetamist. Sama olukord on ka sahvri, pesuruumi ja köögitaguse teenijatetoaga (ruumid 17-20) . Sauna-pesuruumi (ruum 19) põrand on täielikult niiskunud suurte veekahjustuste tõttu. Äravoolust on jooksnud vesi põranda alla ja kahjustanud põrandatalasid ja vundamenti.

Saali ja teiste tubade põrandad on hooldatud ja väljavahetamist ei vaja.

⁷ Hoones täielikke värviuuringuid ei teostatud, kuna poolel majal sisemist remonti ei teostata ja seinu ei saanud avada.

4.5. AKNAD –UKSED

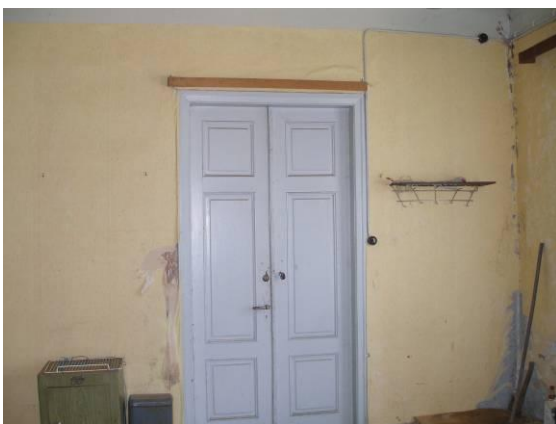
Hoone aknad on vahetatud 1970-ndatel aastatel. Akendel on muudetud alumiste klaaside jaotust. Väljas on olnud puidust tahvelluugid. Praeguseks pole ühtegi luuki säilinud. Säilinud on välisvoodris luukide mõned kinnitused ja luukide hinged. Seina voodrilaudade värv on luukide kohalt maha kulunud (foto 4).



Joonis 12. Veranda.

Osadel akendel on puitpitsiga karniisid kadunud ja järgijäänutel on tükid väljas. Akende piirdelauad ja alumised veepakud on kõik mädanikust kahjustatud. I korrusel on säilinud üks käimla originaalaken, mis on algse klaasijaotusega ja vanade kinnitushaakidega (foto 8). Hoonele on sisse ehitatud kaks siseakent, üks teenijatoa ja ooteruumi vahele ja teine aken II korruse trepi kohal pööningule.

Veranda aknad (joonis 12) on kõik säilinud, kuid vajavad remonti ja uusi klaase puuduvate asemele. Klaasid on kohati kinnitatud liistudega, alumised raamid on mädanikukahjustusega. Peasissepääsu veranda uks on säilinud, kuid vajab remonti ja värvimist. Külgmine välisuks on uus, sarnane algsega ja peale remonti saab kasutada vajalikus kohas uuesti. Esikülje ruumide vahel on kõik kahe poolega tahveluksed. Hoone tagaosas on ühepoolega ukсед (foto 19).



Joonis 13. Kahepoolega uks metsaülema kabinetis. Joonis 14. Puitlink.

Siseuksed on heas seisukorras, kuid vajavad värvikihtide alt päästmist. Palju on kasutatud kahepoolega uksi, esinduslikkuse tõstmiseks. Hinged on kõik originaalid, kuid mõned käepidemed on vahetatud. Algselt olid kõikidel ustel puitkäepidemed (joonis 14). Hea lahendus on antud saalist kööki minevale nurgauksele.

4.6. SISEKUJUNDUS

Osades ruumides on hoone seinad ja laed krohvitud. Teenindusruumides on laudlaed. Laed on krohvitud peegelvõlvidega. Lagedel ja seintel on värvitahveldus koos värvifriisidega. Lae



Joonis 15. Köögi laelaudis.

keskel on maalitud rosett ja perimeetril muster. Metsäülema kabinetis on väheste värvikihtide all säilinud suurel osal seinad maalitud tahveldus. Tahvlid on helesinised ja servad on kahes toonis rohelised, nurkades on lehemustrid. Metsäülema kabinetis on võimalik osaliselt eksponeerida vana mustrit.

Ooteruumi (ruum 12) seinad olid kuni 1,2 kõrguseni munakollased, ülevalt valged, eralduseks tumepunane triip. Ooteruumi lagi oli nn poolalaudisega. Samuti oli laudlaega

köögi tagune tuba. Köögi lagi on ehitatud hilisemal ajal ja ei avata, vaid viimistletakse uuesti (joonis 15). Teistes tubades seinu lahti ei võetud kuna remonti praegu ei toimu. Kohalike meenutuste järgi on ka nendes ruumides seintel värvifriise.

Trepihalli seinad on 1,2m kõrguselt vooderdatud profiillaudisega ja üle värvitud. Teistes ruumides on viimased viimistluskihid tehtud tapeediga.

Hoone ei kuulu muinsuskaitse alla ja uuringuid ei olnud tellijal ette nähtud.

4.7. AHJUD

Hoones oli enne remonti kuus ahju ja üks pliit koos soojamüüri (fotod 23-29). Kõige uhkem ahi oli metsaülema kabinetis (fotod 25-28). Ahi on sokli ja karniisiga, ahju pealset kaunistas lahtiste tiibadega tsaarikotkas. Kotkas on ühes tükis valmistatud ahjupott ja on üle kullatud. Ahi on värvitud mitmeid kordi roheliseks. Ahju viimasel ajal ei kasutatud ja selle kõrvale oli ehitatud uus ahi. Vana ahi oli pooleldi köetav, kuid ülemine osa oli dekoratiivne ja külm. 1970-ndatel juurde ehitatud ahi lammutatakse. Vana ahi võetakse lahti ja laotakse uuesti üles.

Tubadesse on kahe vana ahju asemele juba ehitatud uued (~2000. aastal). Üks ahjudest on valgetest glasuurpottidest (foto 24), teine on tavaline plekkahi. Saali nurgas olev suur sokliga ahi on remonditud ja töötab siiani (foto 23). Ahi on kaetud mitme värvikorruga. Pliit (foto 29) koos soemüüri on mingil ajal tehtud uus. Väiksesse teenijatuppa, kuhu peaks soemüür sooja andma, on ehitatud suur ahi.

Pesuruumi katel on välja lõhutatud ja asemele on improviseeritud leili-pesuruum (joonis 3).

5. ETTEPANEKUD HOONE REMONDIKS JA KAHJUSTUSTE KÕRVALDAMISEKS

5.1. VUNDAMENDID

Hoone maakivist ja savitelistest vundamendid on kohati lagunened. Vundamendid puhastatakse. Tellisosa remonditakse, maakivist osa vuugitakse ja villitakse maakivitükkidega. Saunaosa vundament remonditakse maakividega ja rihitakse pealmise tellisvöö ladumisel.

Vundamenti remondiks tuleb hoone nurgad avada, enne nummerdades või märkides kivide asendid, ja seejärel uuesti laduda tsementmördil koos kivide sidususe jälgimisega ja pealmise tellistest tasandusrea ladumisega. Hoovipoolsel verandal on vaja postide alla laduda uued vundamendid põletatud savitelistest tsementmördil. Vundamenti ja palkseina vahele paigaldada bituumenhüdroisolatsioon ja kiiluda vundamenti ja palkseina vahe. Vundamendis olevad käimlakastiavad täis laduda maakivist müüritisega sarnaselt olemasoleva vundamendiga.

Põhjapoolne avatud veranda silikaattellistest vundament lammutada ja laduda uuesti põletatud savitellistest koos käimlakasti likvideerimisega. Vundamendiks ja veranda remondiks toetada ajutiselt olemasolev korras katus.

Lammutada olemasolev suletud eeskoda ja ehitada remonditud vundamendi uutele postidele toetuv vana katusega etik. Etiku ette ehitada pandusega betoontrepp ratastooli kasutajatele. Hoone tagaküljel oleva juurdeehituse betooniga parandatud vundamendi betoonipind maha raiuda. Maakividest vundamendi vuugid täita lubimördiga. Suurema kahjustuse korral vundamente remontida lõikude kaupa. Kivid nummerdada ja paigaldada samasse kohta tagasi. Allesjätav lampkast remondida sama moodi.

5.2. VÄLIS- JA SISESEINAD

Laudvooderdusega välised palkseinad kontrollitakse soklipealses osas ja akende all ning



Joonis 16. Lahti võetud köögi põrand.

vajalikes kohtades palgiread remonditakse (joonis 16), vajadusel asetatakse raiekorra alla hürdoisolatsioon (tõrvapapp).

Võimalusel säilitada olemasolev laudvooder (joonis 33). Vana laudvooder vajadusel asendada sama laia profiiliga voodrilaudadega (joonis 37) koos uue veelauaga soklil. Veelaud kaetakse tsinkplekiga. Olemasolev dekoor (akende karniisid, arabeskid jms.) puhastada ja vajadusel plommida (joonis 34-36). Lahtine värv eemaldada seinalt ja

dekoorelem entidelt kraapides ja kuumutades. Seinad värvida linaõlivärviga.

Saunaosa (joonis 17) välisseinte palgikorrad vajadusel remonditakse ja tihendatakse palgivahed takuga. Välisvooder vajab uuendamist, voodri alla malekorras liistud õhutuspiluks ja palkidele tuuletõkkeplaat. Seest kuivades ruumides kaetakse seinad 3cm paksuste pilliroomattidega ja krohvitakse lubimördiga ning värvitakse lubivärviga. Akende veepakkudele paigaldatakse ümarate servadega veeplekid.

Veranda välisseinte alumine vööpalk vahetatakse välja. Vundamendipealne hüdroisolatsioon (tõrvapapp) parandatakse. Akendealused laudpaneelid remonditakse ja lisatakse puuduvad liistud, sarnased olemasolevatega.

Siseseinte krohviparandused tehakse olemasolevatele kuusepeergudele, soojustuse vajadusel krohvitakse uuesti 3cm paksustel pilliroomattidel. Uste piirdeliistud paigaldatakse seina peale mitte sisse.



Joonis 17. Hoone tagatiib.

NB! Säilitada kõik puitdekoorid ja puuduvad detailid valmistada olemasolevate järgi.

5.3. KATUS JA LAED

Laed korrastatakse ja tehakse krohviparandused, säilitatakse peegelvõlvid. Laudlaed puhastatakse ja viimistletakse linaõlivärviga või õlitatakse (rapsiõli). Laed pööninguosas soojustatakse täiendavalt 150mm tselluvilla lisamisega.

Katus on värskelt remonditud ja seda ei uuendata. Puuduv katusepiik peasissepääsu kohal teha olemasoleva katusepiigi järgi. Korstnapitsid kontrollitakse üle ja vajadusel remonditakse.

Korstendele paigaldatakse sädemepüüdjad.

Katuseräästasse paigaldatakse ümarad vihmaveerennid ja torud. Vihmaveerennid on ümarprofiiliga, tsingitud terasplekist (0,6mm).

5.4. PÕRANDAD

Endise ooteruumi ja köögi alt leiti seenkahjustusi, seal vajavad põrandad täielikult väljavahetamist. Metsäulema kabineti põrand oli eelnevalt lahti võetud ja selle põrandaalused postid olid laiali vajunud.

Võimalusel säilitatakse vanad põrandalauad (lauad võib ümber pöörata). Põranda talade alla laotakse 250x250 tellispostid, iga tala alla kaks tükki. Saalis ja teistes rühmaruumides säilitatakse võimalusel vanadest põrandalaudadest põrandad. Vanad põrandad lihvitakse ja õlitatakse. Põrandad isoleerida kivivundamendist, oluline on säilitada tuulutusavad.

5.5. TREPID

Välisrepid ehitada uuesti, anda sobilik ilme. Paigaldada käsipuud. Sisetrepid säilitada, puhastada vanast värvist ja õlitada.

5.6. AKNAD JA UKSED

I korrusel on säilinud käimlal üks originaalaken, mis on algse klaasijaotusega ja vanade kinnitushaakidega. Vana akna eeskujul vajadusel projekteerida uued aknad. Aknad värvitakse linaõlivärviga ja klaasid kinnitatakse kitiga. Säilivad olemasolevad täispuidust aknalauad, üleulatuvusega 5cm.



Originaalaknal plommitakse kahjustatud detailid. Akende pealsed karniisid vajadusel plommida ja puuduvad valmistada originaali järgi. Akende alused *Joonis 18. Akende karniisid.* karniisid samuti korrastada ja värvida uuesti linaõlivärviga.

Uksed puhastatakse vanast värvist, plommitakse purunenud luku kohad ja värvitakse linaõlivärviga.

5.7. SISEKUJUNDUS

Hoone seinad ja laed on krohvitud lubikrohviga. Laed on peegelvõlvidega, mis tuleb säilitada. Laed värvida uuesti lubivärviga valgeks. Võimalusel teha värviuuringud ja dokumenteerida. Kui uuringuid ei ole võimalik teha, värvida laed lihtsalt lubivärviga üle ja maalingud jätta

tuleviku ootele. Peamine on säilitada lagedel ja seintel värvitahveldus koos värvifriisidega. Seina pindasid lõhkuda võimalikult vähe ja elektrijuhtmed lagedes viia läbi põõningu.

Metsäulema kabinetis on värvifriisid väga hästi säilinud ja on võimalik restaureerida.



Joonis 19. Värvifriis metsäulema kabinetis.

Värvilahenduses kasutada looduslike värve ja liimi (linaõlivärv, kaseiinliimi). Puitlaed puhastada tomust ja õlitada (rapsiõli).

5.8. AHJUD

Ahjud puhastatakse vanast värvist. Remondi vajadusel ahjud võetakse lahti(kasutades samasid ahjupotte) ja taastatakse.

Metsäulema kabinetis (ruum 2) ahjupealne kotkas puhastatakse vanast värvist ja savist, paigaldatakse tagasi ja taastatakse kuldne värv (joonised 20, 21).



Joonis 20. Ahjupott - kotkas eestvaates



Joonis 21. Ahjupott - kotkas tagavaates

5.9. TEHNOSÜSTEEMID

Elektriinstallatsioonid teha süvistatult torudes. Mittevajalikud juhtmed jms eemaldada. Uute tehnovõrkude rajamisel paigaldada need võimalikult varjatud kujul.

Maja veevarustus lahendatakse olemasoleva puurkaevu ning kanalisatsioon paigaldatava septiku ja imbsüsteemi baasil.

5.10. KORROSIONITÕRJE JA ERINÕUDED MATERJALIDELE

Hoone remondil-restaureerimisel kasutada looduslikke ja algupäraseid materjale, mis olid kasutusel hoone rajamise ajal.

Kasutada tuleb lubikrohvi koostisega 1:3. vastavalt lubikrohvi tehnoloogiale (vt. näiteks „Lubimört 1“ – ECS-Teknik AB väljaanne).

Puidu kvaliteedinõuded akende ja uste materjalile:

- Puitmaterjal lõigatakse toorikust radiaalsuunas (radiaalpuut/radiaallõige).
- Materjali nõutav lülipuidusisaldus on 90% või rohkem.
- Materjali aastakasvude paksus minimaalselt 1,4mm ehk ca 18 aastarõngast 1 tolli peale.
- Materjalil ei tohi esineda lahtisi kuivanud oksid, vaigulõhesid, kuivamislõhesid ega külmamislõhesid.
- Puidu niiskusesisaldus võib olla 14-16% puidu mahust.
Ei tohi kasutada korkimist (defektide plommimine ümmarguste puidust plommidega).
- Vältida kiirkuivatusmeetodiga kuivatatud puitu.

Remondil kasutatav puitmaterjal peab olema õhukuiv okaspuu, võimalusel kasutada vanade hoonete lammutamisel saadud kahjustamata palke ja laudu. Müüritisega kokkupuutuvad osad töödelda antiseptikuga ja eraldada müüritisest tõrvapapi vaheleasetamisega. Jätkud vana ja uue puidu ühendamisel antiseptida. Kasutatavad kinnitusdetailid ja tarvikud peavad olema korrosioonikindlad. Hoones kasutatavad teraselemendid peavad olema kuumtsingitud või kaetud korrosioonivastase värviga. Ruumides tagada puidu säilimiseks vajalik õhutus. Puidutöödel järgida head ehitustava. Fassaadide remontimisel kasutada traditsioonilisi Pärnumaal kasutatud materjale ja töövõtteid. Kasutatud puu peab olema õhukuiv, mädanikust ja seentest kahjustamata.

Vihma- ja sadevete ärajuhtimiseks kasutada tsinkplekist ümarvormis vihmaveetorusid ja –renne.

KOKKUVÕTE

Asudes projekteerima ja uurima Kilingi metskonna hoonet ei osanud oodata, et hoone peidab endas nii palju huvitavaid detaile ja on tänuväärset kombel suhteliselt hästi säilinud. Hoonet on palju aastaid heaperemehelikult kasutatud. Mitmete riigikordade ja ametkondade vahetumisega on hoone jäänud hooletusse. Hoone on oma asukohale vaatamata võrdväärne nii väljast kui seest Pärnu villadega. Kasutatud on samu dekoratiivelemente - akende karniisidel arabeske, katusepiike. Ehitusmeistrid on kasutanud kõige paremat puitmaterjali. Arvestades seda, kellele ehitati, varusid metsavahid kõige parema puitmaterjali.

Hoone 110 eksploateerimisaasta jooksul on vahetatud ainult aknaid ja katusekattematerjale. Värvitud on hoonet ainult ühe korra peale valmimist. Siseviimistluskihte on samuti vähe. Mõned algsed mööbliesemed olid ka RMK aegses kontoris alles.

Kuna restaureerimiskõlblikke detaile ja tarindeid on palju säilinud, siis püütakse neid maksimaalselt taastada ja anda neile taaskasutamise väärtus; on need siis ukсед, ahjupotid uute ahjude rajamiseks või mõni muu rakendus sisekujundusliku elemendina, lae- ja põrandalauad.

Majal läks hästi, et peale RMK Kilingi metskonna likvideerimist anti hoone üle Lähkma-Saunametsa Külaseltsi kasutusse. Inimesed, kes töötasid aastaid samades ruumides, kasutavad neid ruume nüüd teisel otstarbel. Koos maja hävimise ja tühjaks jäämisega kaoks kauges metsakülas täielikult elu. Maja on kui pidepunkt kohalikele inimestele kooskäimise ja kokkusaamise kohana. Külakeskuse avapidu on planeeritud 2010 aasta jaanipäeval. Kas maja jääb edaspidi "metskonnaks" või hakatakse kutsuma "külamajaks" selgub tulevikus.

KASUTATUD KIRJANDUS JA ALLIKAD

1. Eesti Ajalooarhiiv EAA P 1184-002.9385, Tartu
2. Eesti Ajalooarhiiv EAA P 1184-002.9386, Tartu
3. Heino Kasesalu. Karl Aun, eesti esimene kõrgharidusega metsateadlane.
Eesti Mets 3/2005, lk 52-53
4. Eesti metskonnad. Fotoalbum. 2008 a.
5. Eesti Mükoloogia Uuringutekeskuse SA Ekspert hinnang 1535/1109, 2009 a.
6. Ivar Etverk. Kilingi metsad ja mehed. Ettekanne metsanädala konverentsil Kilingi-
Nõmmel 10.04. 2005 a.
7. OÜ Arcus Projekt Lähkma-Saunametsa külaseltsi külamaja tööprojekt Nr. 09030,
2009 a.
8. Pärnumaa, Elustik, puittaimede kollektsioonid. 1930a.

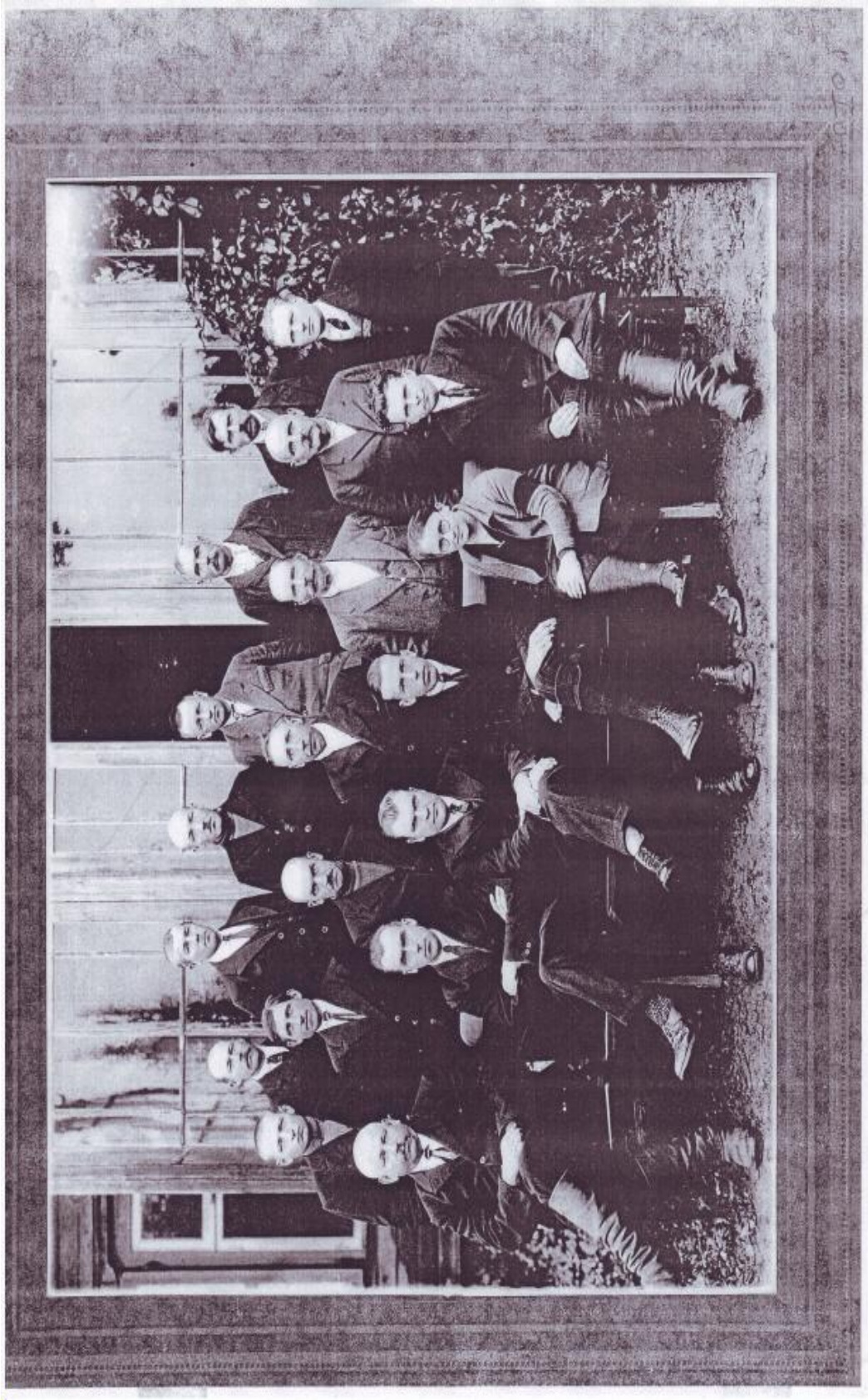
LISAD

FOTOD

1. Metskonna töötajad 1929 a.
2. Kilingi metskond u 1950 a.
3. Kilingi metskond u 1965 a.
4. Kilingi metskond 2007 a.
5. Vaade põhjast.
6. Vaade hoovilt.
7. Vaade lõunast.
8. Originaalaken lõunaseinas.
9. Nurgaliseeni karniis.
10. Nurgaliseeni alumine osa.
11. Veranda uks hoone esiküljel.
12. Vundamendi tuulutusaava.
13. Veranda rõhtsidemed.
14. Puittrepp peasissepääsu ees .
15. Esifassaadi arabesk.
16. Katuseuuk koos lauast lõigatud katusepiigiga.
17. Esifassaadi katusepiik, arabeski kohal.
18. Sarikaotsad.
19. Siseuks (ruum 10).⁸
20. Kuivkäimla (ruum 6).
21. Kassaluugiga uks metsaülema kabineti ja ooteruumi (ruumide 2 ja 12) vahel.
22. Kapp-käimla (ruum 13).
23. Ahi saalis (ruum 10).
24. Uus pottahi (ruum 5).
25. Pottahi metsaülema kabinetis (ruum 2).
26. Ahju tagantvaade (ruum 11).
27. Ahju vaade (ruum 12) lagunenu kolle.

⁸ fotode ruuminumbriid vastavalt joonistele 24-25

28. Pottahi metsäüema kabinetis (ruum 2). Peale remonti.
29. Pliit köögis (ruum 17).



1. Metskonna töötajad 1929.a.



2. Kilingi metskond u1950.a.



3. Kilingi metskond u1965.a.



4. Kilingi metskond 2007.a



5. Vaade põhjast.



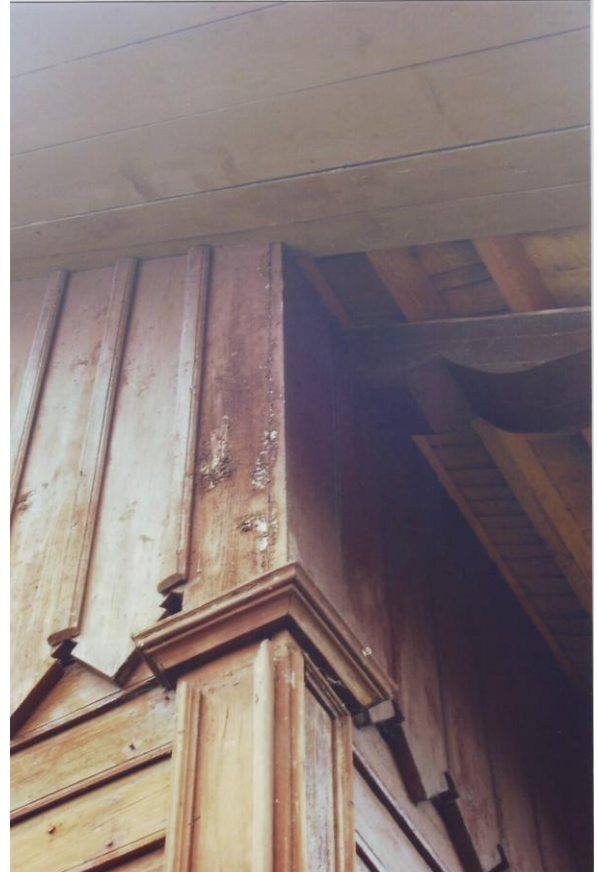
6. Vaade hoovilt.



7. Vaade lõunast.



8. Originaalaken lõunaseinas.



9. Nurgaliseeni karniis.



10. Nurgaliseeni alumine osa.



11. Veranda uks hoone esiküljel.



12. Vundamendi
tuulutusaava



13. Veranda rõhtsidemed.



14. Puittrepp
peasissepääsu ees



15. Esifassaadi arabesk.



17. Esifassaadi katusepiik, arabeski kohal.



16. Katuseuuk koos lauast lõigatud katusepiigiga.



18. Sarikaotsad.



19. Siseuks (ruum 10).



20. Kuivkäimla (ruum 6)



21. Kassaluugiga uks metsäilema kabineti ja ooteruumi (ruum 2 ja 12) vahel.



22. Kapp-käimla (ruum 13).



23. Ahi saalis (ruum 10).



24. Uus pottahi (ruum 5).



25. Pottahi metsäülema kabinetis (ruum 2)



26. Ahju tagantvaade (ruum 11)



27. Ahju vaade (ruum 12) Lagunenud küttekolle.



28. Pottahi metsäülema kabinetis (ruum 2) Ahi pärast remonti.



29. Pliit köögis (ruum17).



30.Rosett kontori laes
(ruum 4).



31.Rosett saali laes
(ruum 10).

JOONISED

Joonis 1. Karl Aun metsarevidendina.

Joonis 2. Luugiga uks.

Joonis 3. Pesuruumi katel

Joonis 4. Uus etik.

Joonis 5. Mahalõigatud vahesin.

Joonis 6. Lampkast ja silikaattelitest vundament.

Joonis 7. Tsemendiga parandatud vundament.

Joonis 8. Lampkastis vent.kanal korstnasse.

Joonis 9. Mädanikust kahjustatud köögi sein.

Joonis 10. Korsten.

Joonis 11. Laiad põrandalauad.

Joonis 12. Veranda.

Joonis 13. Kahepoolega uks metsaülema kabinetis.

Joonis 14. Puitlink.

Joonis 15. Köögi laelaudis.

Joonis 16. Lahti võetud köögi põrand.

Joonis 17. Hoone tagatiib.

Joonis 18. Akende karniisid.

Joonis 19. Värvifriis metsaülema kabinetis.

Joonis 20. Ahjupott - kotkas eestvaates.

Joonis 21. Ahjupott - kotkas tagavaates.

Joonis 22. Situatsiooniskeem. Maa-ameti kaardiserver. 2009 a.

Joonis 23. Asendiplaan M1:500. Topograafiline plaan FoXGeo OÜ. 2007 a.

Joonis 24. Põhiplaan. M1:100. Eesti Ajalooarhiiv EAA P 1184-002.9385, Tartu 2009 a.

Joonis 25. Katusekorruse plaan. M1:100. Eesti Ajalooarhiiv EAA P 1184-002.9385, Tartu. 1996 a.

Joonis 26. Lõige A-A M1:100. Eesti Ajalooarhiiv EAA P 1184-002.9385, Tartu 1996 a.

Joonis 27. Kelder. M1:50. Eesti Ajalooarhiiv EAA P 1184-002.9386, Tartu 1996 a.

Joonis 28. Põhiplaan M1:100. Väljavõte OÜ Arcus Projekt töö nr.09030. Arh. M. Paju

Joonis 29. Vaade põhjast M1:100. Väljavõte OÜ Arcus Projekt töö nr.09030. Arh. M. Paju

Joonis 30. Vaade lõunast M1:100. Väljavõte OÜ Arcus Projekt töö nr.09030. Arh. M. Paju

Joonis 31. Eestvaade M1:100. Väljavõte OÜ Arcus Projekt töö nr.09030. Arh. M. Paju

Joonis 32. Vaade hoovilt M1:100. Väljavõte OÜ Arcus Projekt töö nr.09030. Arh. M. Paju

Joonis 33. Seinä lõige 1-1 M1:10. Väljavõte OÜ Arcus Projekt töö nr.09030. Arh. M. Paju

Joonis 34. Nurga liseen. M1:5. Väljavõte OÜ Arcus Projekt töö nr.09030. Arh. M. Paju

Joonis 35. Akna piirdelaud ja alumine karniis. M1:1. Väljavõte OÜ Arcus Projekt töö nr.09030. Arh. M. Paju

Joonis 36. Püstlaudis. M1:2. Väljavõte OÜ Arcus Projekt töö nr.09030. Arh. M. Paju

Joonis 37. Horisont. Laudis M1:1. Väljavõte OÜ Arcus Projekt töö nr.09030. Arh. M. Paju