

EESTI KUNSTIAKADEEMIA  
Kunstikultuuri teaduskond  
Muinsuskaitse ja restaureerimise osakond

Sandra Mälk

**1920.–1930. AASTATEL EHITATUD MAAKOOLIMAJAD.**

**NISSI KOOL**

Riisipere alevik, Nissi vald, Harjumaa

2009/2010. õ-a. Arhitektuuri konserveerimise ja restaureerimise täiendkoolituskursuse  
lõputöö

Tallinn 2010

## SISUKORD

1. SISSEJUHATUS.....	3
2. AJALOOLINE ÜLEVAADE.....	4
2.1. Algharidusest ja koolimajade ehitamisest iseseisvusajal.....	4
2.2. Nissi vald.....	8
2.3. Nissi valla kooliharidus .....	9
2.4. Nissi kooli ajalugu.....	10
3. HOONE KIRJELDUS JA TEHNILINE SEISUKORD.....	13
3.1. Konstruktsioonid .....	14
3.2. Vundament ja sokkel .....	14
3.3. Fassaadid .....	15
3.4. Aknad ja muud tarindid .....	16
3.5. Katus ja pööning.....	17
3.6. Korstnad ja ahjud.....	19
3.7. Interjäär .....	19
4. VIIMISTLUSUURINGUD .....	21
5. VÄÄRTUSLIKUD DETAILID JA TARINDID .....	22
6. KOKKUVÕTE.....	24
7. ILLUSTRATSIOONIDE NIMEKIRI.....	25
8. KASUTATUD KIRJANDUS .....	26
9. LISAD .....	28

## 1. SISSEJUHATUS

Käesolevas töös uuritakse 1920.–1930. aastatel ehitatud maal asuvate algkoolide ehitusajalugu ning ühte samast perioodist pärineva koolimaja seisundit. Töö on sissejuhatuseks selleteemalisele magistritööle.

Töö on analüüsiva iseloomuga, mille üheks eesmärgiks on leida levinumad tegurid, mis mõjutasid algkoolide ehitamist, milliseid võtteid selleks kasutati ning anda ülevaade ehitatud hoonetest. Sellel baseerub töö esimene pool. Töö teine pool keskendub 1933. aastal ehitatud Harjumaal Nissi vallas Nissi tee 33 asuval Nissi algkoolile, kirjeldades seda nii ehituslooliselt kui ka andes ülevaate tehnilisest seisukorrast. Valituks osutus hoone seetõttu, et see väljendab küllaltki tüüpilist 1930. aastate maakoolimaja. Ka on hoone säilinud üsna väikeste muudatustega seniajani. Teostatud värviuuringutega püütakse kindlaks määrata hoone algne värvilahendus. Nissi koolimaja pole küll arhitektuurimälestis, kuid see on 20. sajandi arhitektuuri inventeerimise programmi raames toodud välja kui ajalooliselt, miljööliselt, lokaalselt ja arhitektuurselt väärtuslik hoone ning sealjuures on tehtud ettepanek võtta maja arvele riiklikku Kultuurimälestiste registrisse.

Eestiaegsetest koolimajadest puudub seni konkreetne loetelu. Ka ei ole loodud selget alust koolimajade erinevate tüüplahenduste kirjeldamiseks.

Töö kirjutamisel on abiks olnud Lembit Andreseni koolimaju käsitlevad teosed ning piirkonna ajalugu käsitlevad publikatsioonid. Suur osa materjalidest pärinevad Riigiarhiivist, Linnaarhiivist ning Eesti Arhitektuurimuuseumist. Heaks allikaks on osutunud ka mitmed asjakohased artiklid nagu Väino Sirki artikkel Õpetajate seminarist 1920.–1930. aastatel<sup>1</sup> ja Karin Hallas-Murula artikkel eestiaegsetest koolimajadest.<sup>2</sup> Iseenesestmõistetavalt on tuginetud toliaegsetele algkoolide ehitust puudutavale seadusepunktidele. Töös ei käsitleta koole, mis paiknevad linnades või mis töötasid vanades mõisa härrastemajades.

Avaldan tänu Nissi Põhikooli direktorile Annely Ajaotsale vastutulelikkuse ja abi eest.

---

<sup>1</sup> Sirk, Väino. Õpetajate Seminar 1920.–1930. aastatel - haridusprobleem Eestis ja mujalgi. - Tuna 3/2001.

<sup>2</sup> Hallas-Murula, Karin. Albumitäis algkoolimaju. - Sirp, 2007, 23.03.

## 2. AJALOOLINE ÜLEVAADE

### 2.1. Algharidusest ja koolimajade ehitamisest iseseisvusajal

Eesti Vabariigi sünniga tõstatati koolihariduse küsimus – milline peaks olema õige Eesti kodaniku haridus? Senine kohustuslik 3-klassiline algharidus ei rahuldanud valitsust, kes pidas ideaalseks kuueklassilist, millele lisandusid vajadusel 5-klassiline gümnaasium ja ülikool. Eeskuju andsid arenenud Euroopa riigid nagu Šveits, kus algharidus kestis 7-9 aastat. 1919. aastal võeti vastu „Avalikkude algkoolide seadus“, mis muutis senise 3-aastase koolikohustuse 4-aastaseks. See andis üleminekuajaga 1930. aastal jõustuva sundusliku 6-klassilisele haridusele. Enamikes koolides lülituti kohe 6-klassilise haridusega. See tõi kaasa õpilaste arvu suurenemise ja süvenes ruumipuudus, mis oli väikestes kihelkonnakoolides juba niigi probleemiks olnud. Pealegi olid sõja jooksul hävinenud mitmed koolimajad, seda kõige enam Kirde- ja Kagu-Eestis. Oli tarvis uusi koolimajasid, millest tunti puudust kõige enam maapiirkondades. Taheti rajada hästitoimiv koolivõrk, kus iga noor vabariigi kodanik saaks Euroopa riigile kohase hariduse.

Probleemi leevendas osaliselt 1919. aastal kehtima hakanud maaseadus, millega riigistati mõisamaad ja see andis võimaluse kool mõisahoonesse ümber paigutada. Igal pool ei olnud see võimalik, sest mõisad ei paiknenud alati koolile sobivas kohas, pealegi nähti ideaalis ette, et iga kooliealise lapse koolitee ei tohiks olla rohkem kui 3 km.

Teine lahendus oli koondamine. Mitmeid koole ühendati üheks suuremaks kooliks, sest otstarbekas oli mitu väikest kooli ühte ruumikasse koolimajja paigutada, mis andis õpilastele ka suuremaid võimalusi saada mitmekülgsemat haridust erinevate õpetajate käe all. Seda rakendati näiteks Kose vallas, kus 1921. aastal liideti lähestikku asunud Oru, Tammiku ja Tuhala vallakoolid ja koolipere hakkas koos käima Oru mõisa ruumikas härrastemajas.<sup>3</sup>

Maa-alkoolimajad erinesid linnakoolidest oma mitmekülgse funktsiooni tõttu. Koolimajades pidi kindlasti olema õpetaja korter ja toad õpilastele, kes elasid kaugemal. Tihtipeale ehitati suur koolihoone küla keskele, et seal korraldada erinevaid üritusi. Hoone oli korruga nii kool kui ka rahvamaja. Lausa pooled Vabariigi ajal ehitatud koolidest olid kasutusel rahvamajadena. Kui linnades eelistati ehitada esinduslikke kivist hooneid, siis

---

<sup>3</sup> Talioja, Ants. Tuhala. Tallinn: Maalehe raamat, 1999, lk 41.

maapiirkondadesse püstitati pigem puidust koolimaju, mida oli soodsam ehitada. Harjumaal ehitati 1920.–1936. aastatel kümme puidust, seitse kivist ning üks segamaterjalidest koolimaja. Kivist hooned asusid Tallinnas. Erinevusi esines ka õppetöös. Linnades tegeles õpetaja ühe klassiga, kui maal tuli õpetada liitklasse. Maal asuvate algkoolide osakaal Eesti hariduses oli suur. Algkooli töötas 1939. aastal 1220<sup>4</sup>, millest ligikaudu 90% paiknesid maal.

Nii mõneski koolis olid tingimused äärmiselt kesised. Oli koole, kus puudusid tualettruumid, rääkimata köögist ja sooja toidu tegemise võimalustest. Teises koolis tuli puudus pinkidest ning kolmandas kohas polnud ahjud töökorras. Mitmed koolid tuli halbade sanitaarolude tõttu sulgeda või lausa lammutada. See ei puudutanud mitte ainult tsariajal ehitatud koolimaju. Paljud koolid olid paigutatud endistesse valla- ja härrastemajadesse, milleks need kohaldatud polnud.



**III. 1. Lõopõllu vana kool Torgu vallas Saaremaal enne 1924. aastat.**

---

<sup>4</sup>Andresen, Lembit. Eesti kooli ajalugu. Algusest kuni 1940. aastani. Tallinn: Avita, 2003, lk 171.



**III. 2. Lõopõllu uus koolimaja, ehitatud 1924. aastal.**

Et koolide ümberpaigutamine ja olemasolevate hoonete kasutuselevõtt koolimajadena polnud piisav, siis hakati ehitama uusi hooneid. 1920.–1930. aastatel leidis koolimajade hoogne ehitamine aset nii linnas kui maal. Koolimaju projekteerisid paljud arhitektid ja insenerid eratöedena. Kuid siiski valdava enamuse koolimajadest ehitati maa-arhitektuurile keskendunud Põllutöökoja Ehitustalituse projektide järgi. 1932.–1940. aastatel oli selle juhatajaks August Volberg.

Koolimajade projektide taseme tõstmiseks korraldas Haridus- ja Sotsiaalministeerium võistlusi, millest esimene leidis aset 1921. aastal nimetusega „Koolimajade ehitusplaanide võistlus“. Auhinnati kolme kuueklassilise koolimaja projekti, mille hulgas valitsesid veel traditsionalistlikud jooned – üks projektidest oli sümmeetriline, nurgakvaadrite ja kõrge kelpkatusega maja. 1930. aastatel korraldatud konkursil domineerisid juba moodsamate võtetega krohvitud fassaadide ja hõredama aknajaotusega projektid. Auhinnatud projekte rakendati seejärel üle Eesti ning neid võidi kohaldada vastavalt vajadustele.

Koolimajade ehitamise kõrgeaeg jääb 1930. aastatesse. 1936. aasta seisuga oli 16 aastaga ehitatud üle 200 uue koolimaja (üldse soetati 16 aasta jooksul 216 maja, kuhu kuulusid ka ostu teel saadud hooned). Peale nende täiendati 183 kooli ümber- ja juurdeehitustega. Seda soodustas 1922. aastal vastu võetud koolimajade riikliku ehituslaenu fondi seadus, millega anti koolile pikaajaline laen (harilikult 25 aastaks). Ehituslaenu taotlesid pea kõik koolimajad.

Laenuitingimused läksid aasta-aastalt soodsamaks. 1928. aastal tehti seadusesse muudatus, millega alandati laenuintressi senise 4% intressi pealt 2%-ni. 1933. aastal muudeti jällegi seadust. Selle olulisem punkt sisaldas laenu pikendamist senisest 35 aastalt 50 aastani, kusjuures puithoonete ehitamisel kehtis senine 25 aastat. Mõne aasta pärast kukutati taaskord laenuprotsenti, kuid seekord 0,5%-ni aastas. Tegelikult ei olnud tegu vaid laenu ja omafinantseeringuga – valdava osa summast kooli ehituseks saadi spetsiaalselt selleks tarbeks loodud koolide ehitusfondist või omavalitsuse ehitusfondist. Näiteks Koolimajade Ehituslaenu Fondist oli 16 aasta jooksul Harjumaaale eraldatud uute koolimajade ehitamiseks üle 436 950 krooni, samas kui omafinantseering oli 20 456 442 krooni.<sup>5</sup>

Kuigi ehitati palju, siis ometi oli iseseisvumisaja lõpuni koolimajade ehituses probleemiks piisavate õppimistingimuste loomine ja kooliruumide nappus. Isegi 1937. aasta brošüür algab sõnadega: „Raskemaid küsimusi hariduse alal on olnud ja on veel praegugi kooliruumide küsimus. Eriti on raske ruumide soetamine algkoolidele.“<sup>6</sup> 1928. aastaks selgus, et maapiirkondades tundis täiendavatest klassiruumidest puudust või siis kurtsid ruumide seisukorra üle rohkem kui pooled koolid.<sup>7</sup> 1936. aastal korraldatud uuringutest selgus, et 512 algkoolil olid klassiruumid kas liiga külmad, niisked, madalad või kitsad ja pimedad. Tunnistati, et ligikaudu 700 koolimaja on enam-vähem nõuetele vastavad, aga need moodustasid vaid 54% koolide arvust.<sup>8</sup>

Harjumaal oli 1936. aastaks ehitatud 18 uut alg- ja täienduskooli, mis oli 3 koolimaja võrra rohkem kui ümber ehitatud haridustempleid. Algkoolide ehitamises ja korda tegemises oli edukaim maakond Virumaa, ehitades 38 uut ja 26 ümber ehitatud algkooli. Nendele vastandiks oli seevastu Petserimaa, mille arvud olid vastavalt 10 ja 1. Kui Harjumaal toodi koolide puuduseks enamasti klassiruumide väiksust, siis Petserimaal oli olukord mannetum. Seal tuli lausa luua eraldi seadus, millega eraldati haridusfondist maakonnale suuremaid summasid kui ülejäänutele. Petserimaal olid paljud koolid vanades rehemajades või üürimajades, kus laed olid madalad ning põrandad külmad. 1937. aastal ilmus

---

<sup>5</sup> Koolihoonete ehitamise plaanimajandus. Ülevaade senistest tulemustest ja kavatsused. Haridusministeerium: 1937, lk 16.

<sup>6</sup> Samas, lk 5.

<sup>7</sup> Samas, lk 5.

<sup>8</sup> Samas, lk. 7.

Haridusministeeriumi ringkiri koolimajade seisukorra kohta sõnadega: „Meie algkoolide ruumid on maal tihti väga puudulikud. Olles ehitatud väga ammu tagasi (üle 170 koolimaja enne 1875. a.), nad ei vasta praeguse aja nõuetele, on madalad, kitsad, valgusvaesed. Peale selle on nad tihti veel jäetud hooletusse, on aastate viisi valgendamata, krohv seintelt pudenenud, aknad ja ukсед kauemat aega värvimata (mõnel juhul isegi hoopis värvimata), põrandad ja trepid kulunud jne.“<sup>9</sup>

Iseseisvuse lõpuni püsis mure koolimajade ebapiisavate õpitingimuste suhtes. Peale sanitaarsete olude nähti probleeme ka uute majade planeeringutes. Projektid erinevatelt tegijatelt erinesid üksteisest palju ning oli raskusi nende saamisega. Projekti tellimine oli pikaaegne protsess, milles leiti puudujääke nagu näiteks polnud klassiruumide suurused soovitud nõuetega kooskõlas või kasutati ehituses toorest ja seenkahjustustega puitu.<sup>10</sup> 1937. aasta koolimajade planeerimise publikatsioonis on rõhutatud: „Koolimajade projekte on tarvis standardiseerida. See on hädasti vajalik maakoolide suhtes. Standardplaanid ühtlustaksid koolimajade ehitamist ja annaksid ehitajaile kokkuhoidu ka ehituskuludes.“<sup>11</sup>

1936. aastal otsustas Haridusministeeriumi Koolivalitsus eelnevat arvesse võttes, et maale oleks tarvis 221 uut koolimaja ning 302 ümberehitust.<sup>12</sup> Et koolimajade ehitus paremini sujuks, koostati Koolimajade Ehituslaenu Fondi seadus, mis anti valla-, alevi- ja linnaomavalitsustele algkoolimajade ehituseks ja omandamiseks ning vajalike juurde- ja ümberehitusteks. Selle tulemusel paranes järgnevate aastate jooksul koolide olukord ning koolivõrgu väljatöötamine võttis progressiivsema suuna kuni iseseisvuse lõppemiseni.

## **2.2. Nissi vald**

Vald asub Harju maakonna edelaosas, kuhu kuuluvad Turba ja Riisipere alevikud ja 17 küla. Tegemist on üsna ajaloolise territooriumiga. Nissi nimi on läbi käinud Taani ja Rootsi preestrite ristimisretkede kroonikaraamatutes 13. sajandi alguses. Sel ajal oli mõningate Nissi alade haldaja olnud läänimees Mattis Risbiti, kelle nimest tulenes Riisipere nimetus.

---

<sup>9</sup> Kooliosakonna ringkiri koolimajade korrastamise asjas. Haridusministeeriumi Teataja. – 4, 1937.

<sup>10</sup> Puudused koolimajade ehitamisel. Riigi Teataja. – 1932.

<sup>11</sup> Koolihoonete ehitamise plaanimajandus. Ülevaade senistest tulemustest ja kavatsused. Haridusministeerium: 1937, lk 15

<sup>12</sup> Samas, lk 9.



Sellenimelist rüütlimõisa on mainitud 14. sajandil. Nissi kihelkonda on mainitud 15. sajandi keskel nimega *Nysse*. Valla ajaloo aluseks võib pidada Riisipere rüütlimõisa alluvusse kuuluvat talupoegade kogukonda, mis sai valitsusliku sõltumatuse 1866. aastal Baltimaades kehtestatud vallaseaduse põhjal. Nissis asub 17. sajandil valminud Nissi Maarja kirik, mille ümber kujunes asustus. Niiviisi sai Nissi kihelkonna keskuseks 19. sajandil. On teada, et sel perioodil oli Nissi keskmise jõukusega kihelkond Harjumaal. Nissi vald sündis 1938/39. aastal toimunud vallauuendusega, mil sellega liitusid Riisipere ja Laitse vallad. Nõukogude võimu ajal nimetati Nissi vald ümber Nissi Küla RSN Täitevkomiteeks ning 1975. aastast kuulub see Riisipere aleviku alla. Nissi vald sai omavalitsusliku staatuse tagasi 21. mail 1992. aastal.<sup>13</sup>

### **2.3. Nissi valla kooliharidus**

Esimesed teated koolihariduse kohta pärinevad 1691. aastast, kui Nissi pastor Josua Linwall teatas, et koolile on asukoht pastoraadi juures leitud ja talupojad on palke kokku vedanud. 1663. aastaks oli koolimaja valminud, kuid õpetus ei olnud veel alanud. On teada, et see oli väike viie aknaga kool. Kaks aastat hiljemgi oli veel kool tühi, tõenäoliselt seetõttu, et ahi oli veel ehitamata<sup>14</sup>. Pastor Thomas Hippus märgib oma 1788. aasta Nissi kihelkonna koole käsitlevas aruandes köstri ehk kihelkonnakooli olemasolu. 1880. aastatel tegutses Nissi kihelkonna territooriumil üheksa valla- või külakooli.<sup>15</sup> See kestis Eesti aja alguseni, kuni kehvemad ja väiksemad koolid suleti, mõned koolid koondati ja taaskasutusele võeti mõisahooned.

1930. aastate keskel töötas Riisipere vallas viis kooli. Valla suurim kool oli 1933. aastal ehitatud Nissi 6-klassiline algkool, mille juures töötas Nissi 2-klassiline täienduskool juba algkooli läbinud innukatele õppuritele. Täienduskool töötas 1926. aastast (siis üheklassilisena), kui koolil ei olnud veel oma hoonet ja koos käidi karsklusseltsi ja leerimaja ruumides. Peale selle olid vallas veel 1900. aastal ehitatud väike ühekordne puust 6-klassiline Riisipere, 1904. aastal ehitatud ühekorruseline Odolemma, 18. sajandi mõisahoones asuv Lehetu ja 1906. aastal ehitatud Munalaskme algkool. Nissi algkool oli valla ainuke

---

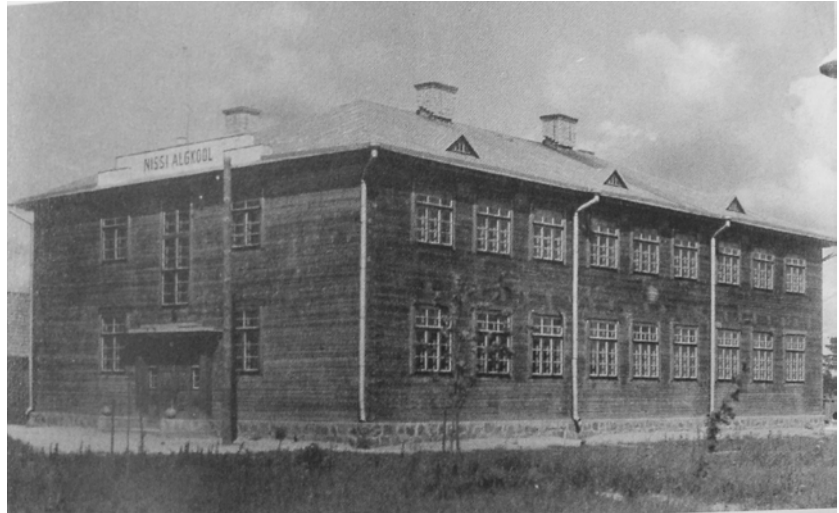
<sup>13</sup> [http://et.wikipedia.org/wiki/Nissi\\_vald](http://et.wikipedia.org/wiki/Nissi_vald), 22. mai, 2010, kell 15.30.

<sup>14</sup> Harju Muuseum 1989–1993. Artikleid ja aruandeid. Keila: Harju Muuseum, 1994, lk 41.

<sup>15</sup> <http://www.nissikool.ee>, 27. veebruar, 2010, kell 22.33

internaadiga ja ühtlasi ka kõige suurema õpilaste arvuga kool, sest raudteejaama lähedus võimaldas kaugemal elavatel lastel hõlpsasti koolis käia.

#### 2.4. Nissi kooli ajalugu



III. 3. Nissi 6-klassiline algkool. Foto tehtud 1930. aastate keskel.



Foto 1. Nissi koolimaja lääne- ja lõunakül. Foto: Sandra Mälk, aprill 2010.

Nissi kool asub Nissi vallas Riisipere alevikus. Nissi kooli ajaloo kohta olevaid arhiiviallikaid on küllaltki vähe. Peasjalikult kirjeldatakse üldiselt Nissi valla kooliharidust.

Kuigi Nissi koolihariduse kohta käivad andmed pärinevad juba 17. sajandist, on uuritava kooli konkreetsem algusaeg 20. sajandi esimeses pooles. Nissi kooli Kõrgema rahvakooli asutamise mõttega tuli 20. sajandi esimestel aastatel välja Nissi Karsklusselts. Moodustati

kooli asutamise komisjon ja 1908. aastal võttis Riisipere Vallavolikogu vastu otsuse asutada Nissi ministeeriumi kool. Kool alustas tööd 1917. aastal, töötades kahes majas: karsklusseltsi hoones ja kirikumõisa peal olevas leerimajas. Alustati kolme klassikomplektiga, kolme õpetajaga ja umbes 100 õpilasega. Kooliga seotud kulud võttis põhiliselt enda kanda karsklusselts, hiljem vald. Lisasissetulekud olid vabatahtlikud: annetused rahvalt, loterii kooli heaks, koolipeod.<sup>16</sup>

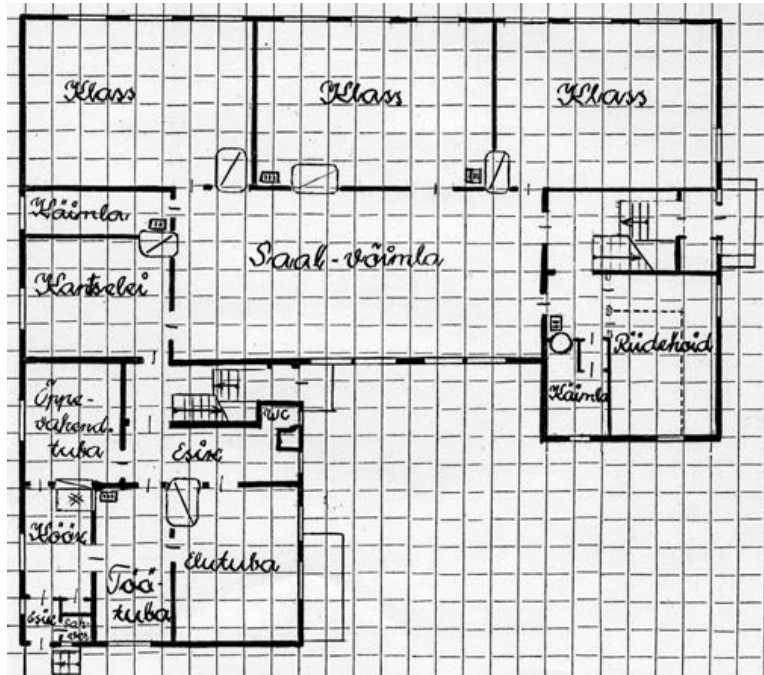
Ei läinud kaua aega, kui oli tarvis hakata asju ümber korraldama. Eesti iseseisvumisega hakkas kehtima uus seadus, mis nõudis 6-klassilist või vähemasti 4-klassilist haridust. See tähendas 3-klassilisele koolile muutuste aega. Taheti senisest ühtsemat kooli, kus oleks võimalik sportida ja pakkuda lastele internaadis elamise võimalust. Nissi algkoolihoone ehitamist alustati 1932. aasta sügisel. 1932. aasta ehitushooajal tehti mulla- ja müüritööd ning osteti vajalik puitmaterjal. Kool valmis järgmise kooliaasta alguses, kui koolimaja 17. septembril 1933. aastal pidulikult sisse õnnistati. Koolimaja oli tollal veel ilma laudiseta ning mõned ehitustööd hoone sees lõpetamata, kuid hiljemalt 1937/1938 õppeaastaks oli vooder seinal. Kooli ehitamisest on teada, et majalaenu saadi Ehituslaenu Fondist 5000 krooni, mis jagunes 25 aasta peale. 553 725 krooni tuli omavalitsusel ja koolil endal koguda.<sup>17</sup> Kooli projekt pole säilinud, kuid tõenäoliselt on plaanid tellitud Põllutöökoja Ehitustalituselt. Põhiplaanid on üles joonistatud 1957. aastal (vt ill. 2, 3, 4).

1944. aastal üleüldise koolide reformidega nimetati ka Nissi kool 7-klassiliseks ning 1961. aastast jätkati Nissi 8-klassilise koolina. 1993. aastast tegutseti juba Nissi Põhikoolina. Peale 2006. aastat seisab koolimaja tühjuna, sest selle territooriumile valmis kooli vajadusi paremini täitev arhitekt Maarja Nummert poolt projekteeritud uus koolimaja.

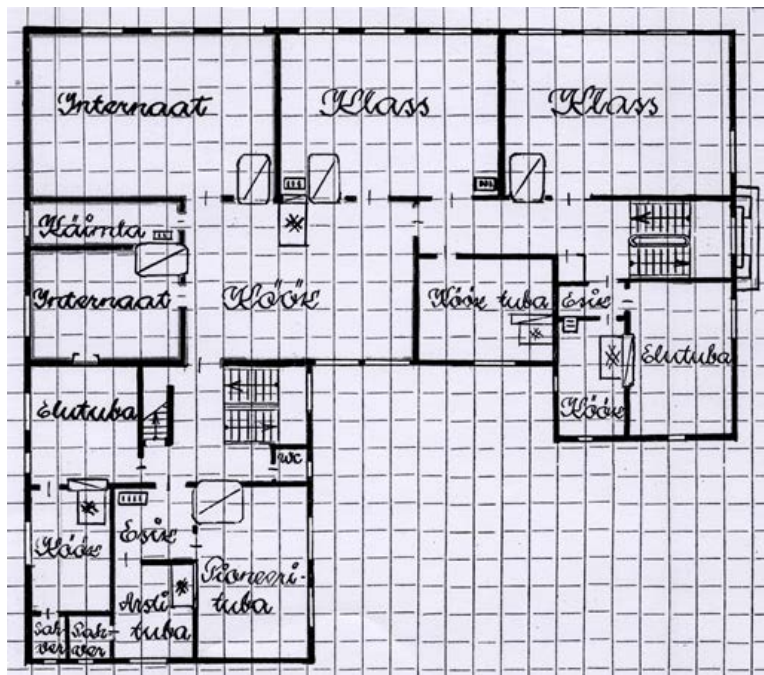
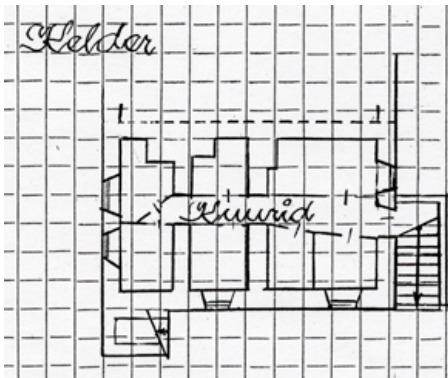
---

<sup>16</sup> <http://www.nissikool.ee>, 27. veebruar, 2010, kell 22.33

<sup>17</sup> Tallinna Linnaarhiiv (edaspidi TLA), f. 1790, n. 1, s. 912, 1. 1.



III. 4. I korruse plaan aastast 1957.



III. 5. Keldrikorruse plaan

III. 6. II korruse plaan

### 3. HOONE KIRJELDUS JA TEHNILINE SEISUKORD



Foto 2. Nissi koolimaja põhjakül. Foto: S. Mälk, aprill 2010.

Foto 3. Nissi koolimaja lõuna- ja idakül. Foto: S. Mälk, aprill 2010.

Nissi kool pole arhitektuurimälestisena kaitse all, kuid on märkimist leidnud Eesti 20. sajandi arhitektuuri inventeerimise programmi raames kui väärtuslik hoone ning on tehtud ettepanek selle kultuurimälestiste registrisse kandmiseks. Nissi koolis teostati põhjalik renoveerimine 1994. aastal, kui vahetati välja vanad aknad ja välisused ning uuendati interjööri. Muudatused leidsid aset ka 2001. aastal, kui vahetati suures osas välja välisvooder. Sarnase tüpoloogiaga hooned on Jõgevamaal Saare vallas asuv Saare koolimaja (1920), Põltsamaa koolimaja Jõgevamaal ning Puhja ja Rasina (1935) algkoolid Tartumaal (1937, Hugo Laur).

Nissi kool paikneb ida-läänesuunaliselt Nissi tee vahetus läheduses. See on üldjoontes traditsionalistliku ülesehitusega madala kelpkatusega hoone, mida katavad horisontaal- ja vertikaallaudis. U-kujuline rõhtpalkidest ja laudvoodriga kahekorruline maja on säilitanud oma põhimahud ja suuremas osas plaanijaotuse. Klassiruumid on paigutatud nii, et aknad oleksid suunatud lõuna poole. See oli üldine nõudlus – algkoolide seadus nägi ette, et klassiruumid ei tohi paikneda põhjaküljel.<sup>18</sup> Koolimajal on ajastule tüüpiline madal kelpkatus ning tiheda ruudujaotusega aknad.

Hoone seisab tühjana ja seetõttu on vandalismi ohvriks saamise oht suur. Mitmed aknad on purustatud, mõningal määral on maja soditud.

---

<sup>18</sup> Avalikkude algkoolide hoonete ehitamise määrus. Riigi Teataja. 1936, nr 36 – 283, par 9.

Uuringud on läbi viidud visuaalse vaatluse teel. Soovitatav on täiendavaid uuringuid teostada I korrusel konstruktsioonide avamisega seisukorra selgitamiseks.

### 3.1 Konstruktsioonid

Hoone seinad on ehitatud rõhtpalkidest ja väljastpoolt kaetud laudisega. Üldiselt on konstruktsioonid heas seisus, kui välja arvata I korrusel oleva saal-võimla vahelagi, mis on veidi vajunud. Lagi on looka vajunud ja seinad väljapoole kaldu. Edasiste kahjustuste peatamiseks on laiuti tuppa paigutatud metalltala, mis toimib tõmbina.



**Foto 4.** I korruse saal-võimla lae vajumise peatamiseks on pandud metall-tala. Foto: S. Mälk, aprill 2010.

**Foto 5.** Tala on kinnitatud poltidega põhjafassaadil. Foto: S. Mälk, veebruar 2010.

### 3.2. Vundament ja sokkel

Maakividest sokkel on heas seisukorras, sideainena on kasutatud lubimörti. Sokkel on umbes 25 cm kõrgune. Hilisemal ajal on soklit täiendavalt krohvitud lõunaküljel (tõenäoliselt lubimördiga). Soklilaud on 2001. aasta remondi käigus vahetatud plekist veelaua vastu. Pragunemisi ja vajumisi pole visuaalsel vaatlusel näha.



**Foto 6. Sokli veelaud on uuendatud. Foto: S. Mälk, aprill 2010.**

### **3.3. Fassaadid**

Fassaade on 2001. aastal uuendatud, kui suures osas vahetati välja vertikaallaudis, täielikult nurga piirdelauad ning osaliselt horisontaallaudis. Uus välisvooder on paigutatud lõunafassaadile. Vana laudis on hõõveldatud ja profileeritud. Põhjafassaadil on I korrusel veelaua ja laudise vahe liiga väike, mistõttu on laudade tuulutus olematu ja puitu imunud vesi ei kuiva välja. Süvenevaid kahjustusi põhjustab mitmes lõigus ka seinna poole kaldu olev veelaud, mis juhib vee seinna sisse. Selle tulemusel võib liigse niiskuse toimel seinna sees areneda pruunmädanik (vt foto 9). Halvasti on lahendatud veelaua paigutus erinevate laudiste üleminekukohal hoone edelanurgal, kus plekk jookseb piirdelaua sisse juhatades niiskuse puitu (vt foto 10).



**Foto 7. Lõunakülj uue välisvoodriga. Foto: S. Mälk, aprill 2010.**

**Foto 8. Originaalne profileeritud laudis lääneküljel. Foto: S. Mälk, veebruar 2010.**



**Foto 9. Põhjafassaadil olevalt veelaualt voolab vesi seinale. Foto: S. Mälk, aprill 2010.**

**Foto 10. Veelaud jookseb piirdelaua sisse juhatades vee puitu. Foto: S. Mälk, aprill 2010.**

### **3.4. Aknad ja muud tarindid**

1994. aastal viidi koolis läbi põhjalik remont, mille käigus vahetati välja vanad aknad ja aknapiidad. Uued valmistati vanade eeskujul. Algupäraseid aknadetaile pole säilinud. Hoonel on topeltraamidega aknad. Klassiruumide aknad on üheksase ruudujaotusega. Läänepoolsele küljele, kus vanasti asusid õpetajate ruumid, on aknad väiksemad – kuuese ruudujaotusega. Väiksemamõõdulised on ida ja läänepoolsetel fassaadil asuvad aknad (vt foto 13). Kolmnurksed katuseaknad on algupäraselt olnud neljase ruudujaotusega (vt foto 14).

Et hoone seisab tühjana, siis on mitmed aknad katki löödud ning need on kaetud vineerilehtedega. Ülejäänud aknad on heas seisukorras, mille probleemiks on vaid aknaraamidelt kooruv värv. Soovitav oleks need puhastada lahtisest värvist ja katta valge linaõlivärviga (nt Tikkurila värviga).

Kaks peast on vahetatud uute rauduste vastu (vt fotod 17, 18). Põhjaküljes asuv endine koolmeistri korteri uks on nõukogudeajast. See pole olnud kasutusel pikka aega.





**Foto 11. Aken läänefassaadil. Foto: S. Mälk, aprill 2010.**



**Foto 12. Aken lõunafassaadil. Foto: S. Mälk, veebruar 2010.**



**Foto 13. Aken idafassaadil. Foto: S. Mälk, veebruar, 2010.**



**Foto 14. Katuseaken. Foto: S. Mälk, aprill 2010.**

### **3.5. Katus ja pööning**

Katusekate on valtsitud tsinkplekist. See on rahuldavas seisukorras – mõnedes kohtades on näha katte korrodeerumist. Roostetamise peatamiseks ja katuse kaitseks võib seda värvida

linaõlivärviga. Katusealune on hästi tuulutatud ja toolvärk heas seisukorras. Kergemaid niiskuskahjustusi leidub korstna ümbruses, kus sadevesi on krohvitud korstnale tekitanud niiskuslaike. Sadevetesüsteemi on uuendatud remondi käigus, mis on heas seisukorras, v.a. põhjaküljel, kus vihmaveetoru on osaliselt hävinud, mistõttu vesi koguneb veelauale ja kahjustab laudist ning soodustab mädaniku teket laudise all olevates palkides (vt foto 16). Uste kohal on uued varikatused (vt fotod 17, 18).



**Foto 15. Katusealune on heas seisukorras. Foto: S. Mälk, veebruar 2010.**



**Foto 16. Katkine vihmaveetoru ohustab laudist ja selle all olevaid palke. Foto: S. Mälk, aprill 2010.**



**Foto 17. Peasissekäigu kohal on uus varikatus. Foto: S. Mälk, aprill 2010.**



**Foto 18. Uus varikatus kõrvalukse kohal. Foto: S. Mälk, aprill 2010.**

### 3.6. Korstnad ja ahjud

Koolimajas on viis korstnat, mis on ehitatud silikaatkivist ja sideainena on kasutatud lubimörti. Idapoolseimad kaks korstnat on uuesti laotud. Korstnatel on uued plekk-katted, v.a. läänepoolseimal, millel on säilinud uutest kitsam vana plekk. Selle alt paistab tagasihoidlik korstnapits. Korstnad on pööningukorrusel krohvitud. Algupäraseid ahjusid ei ole säilinud, need on nõukogudeajal välja vahetatud.



Foto 19. Viiest korstnast kaks on uuesti laotud. Foto: S. Mälk, aprill 2010.

### 3.7. Interjäär

Põhimahud ja algse seinajaotuse säilitanud kooli planeering on kahel korrusel üsna sarnane – klassiruumid asuvad lõunaküljel ning põhjaküljele jäävad koridor ja saal, ida- ja lääneosas paiknevad majandus- ja kantseleiruumid. Hilisemast ajast on kasutusel olnud üheksast klassiruumist asuvad kolm I ja kuus II korrusel. Kunagi varem ei ole nii palju ruume klassidena kasutuses olnud, eesti- ja nõukogudeajal oli ülakorrusel kolm klassi ja kõige idapoolseim klassiruum oli kasutusel internaadina.

Seinu katavad uuemad viimistluskatted. Seinad on algupäraselt olnud kaetud laudvoodriga, kuid hiljem värvitud saepuruplaadiga. Põrandatel on vanad laiad lauad ja algupärased põrandaliistud, mis on kaetud mitmete värvikihtidega. Visuaalsel vaatlusel ei ole näha katkiseid ega pehastunud laudasid. Vanade fotode pealt on näha, et 1960. aastate keskel katsid seinu veel lauad. Laed on kaetud värvitud laudadega. Säilinud on mitmeid nii ühe- kui kahepoolseid siseuksi koos profileeritud uksepiitadega ning algupärase uksehingedega (vt foto 22). Ukselingid on hilisemast perioodist. Ida- ja lääneküljel on kaks trepikoda algupärase treppidega (vt fotod 24, 25) koos balustraadiga. Trepipiirded, varvaslauad ja astmed on kulunud, kuid heas seisukorras. Trepikojas on põrandal uued keraamilised plaadid. Keldri kohta info puudub, sest sinna ei olnud ligipääsu.



**Foto 20. Saal-võimla I korrusel. Foto: S. Mälk, aprill 2010.**



**Foto 21. Klassiruum II korrusel. Laes on laudis. Foto: S. Mälk, veebruar 2010.**



**Foto 22. Uks II korrusel. Foto: S. Mälk, veebruar, 2010.**



**Foto 23. Uksehing 1930. aastatest. Foto: S. Mälk, veebruar, 2010.**

#### 4. VIIMISTLUSUURINGUD

Värviuuringud on teostatud hoone välislaudisel lääneküljel ja interjööris detailidel. Interjööris on uuringud teostatud siseustel I korrusel ja treppidel. Et interjööris on seintel uuemad kattematerjalid, siis on uurimisvaldkond piirnenud vaid trepi ja sisemiste ustega (vt LISA 1). Uuringud ei ole täielikud. Täiendavaid uuringuid on soovitatav teha ülejäänud ustel ja uksepiitadel ning põrandaliistudel. Soovitav oleks ka mingis lõigus eemaldada seinu katvad materjalid, et tagada ligipääs laudvoodrile (eeldusel, et laudvooder on säilinud). Sellisel juhul on värviuuringuid võimalik teostada ka algsel laudisel erinevates ruumides.

Välislaudisel teostatud uuringutest selgus, et hoone horisontaallaudis on olnud algaastatel tõenäoliselt ookerkollase õlivärviga kaetud. Vähesel määral leidus halli-sinist värvi, kuid ei ole teada, kas see on seinu katnud varasemal või hilisemal ajal (vt Lisa 1, kaart 1). Täiendavalt võib teostada mikrolihvi uuringud laudise pealt võetud prooviga. Teada pole, milline värv kattis nurga piirdelaudasid, sest need on 2001. aasta remondi käigus välja vahetatud.

Interjööris teostatud värviuuringutest selgus, et esimesed värvikihid on olnud heledamad ja pigem kollased. Tolleaegne seaduski nägi ette, et klassiruumid peavad olema heledates toonides<sup>19</sup>.

Trepil teostati uuringud käsipuul, trepi võrestikul ja trepi käsipuu all olev laual. Käsipuu on algselt olnud punakaspruun ja lakitud. Käsipuu all olev laud on olnud samuti lakitud, kuid võrestik oli helekollane. Sellele järgnenud ajajärgul olid toonid vastavalt tumeroheline ja roheline. Võrdlemisel selgus, et hoone mõlemad trepid on olnud sama tooni.

I korruse kahepoolisel ukstel teostatud uuringutest selgus, et uksetahvel koos raamiga on kollased ning uksepiit samuti kollane.

---

<sup>19</sup> Avalikkude algkoolide hoonete ehitamise määrus. Riigi Teataja. 1936, nr 36 – 283, par 25.

## 5. VÄÄRTUSLIKUD DETAILID JA TARINDID

Lõviosa väärtuslikest detailidest moodustavad mitmed 1930. aastatest säilinud siseuksed. Säilinud on algne plaanilahendus, vähesel määral on tehtud muudatusi vaheseinte lammutamise ja uute juurde ehitamisega. Detailid on kaetud mitmete värvikihtidega.

### 5.1. Eksterjöör

5.1.1. 1930. aastatest säilinud laudis (vt foto 8).

### 5.2. Interjöör

5.2.1. Trepid hoone ida- ja lääneosas koos balustraadiga (vt fotod 24, 25)

5.2.2. Ühepoolsed tahvlitega uksed ja tiibuksed koos piitadega I korrusel (vt LISA 2 - uksed piitadega ruumides 17-20, 23-25) ja II korrusel (ruumides 1-4, 14, kõik uksed piitadega ruumis 15 ja ruumi 12 uksepiidad).

5.2.3. Põrandalauad kogu hoone ulatuses.

5.2.4. Laudvooder lagedel kogu hoone ulatuses.



**Foto 24. Algupärane trepp hoone lääneosas. Foto: S.Mälk, aprill 2010.**

**Foto 25. Trepp hoone idaosas. Foto: S. Mälk, aprill 2010.**



**Foto 26. Balustraad II korrusel. Foto: S. Mälk, veebruar 2010.**



**Foto 27. I korruse saal-võimla ja klassiruumi vaheline kahepoolne uks. Foto: S. Mälk, aprill 2010.**



**Foto 28. Ruum I korrusel laudisega kaetud laega. Foto: S. Mälk, aprill 2010.**

## 6. KOKKUVÕTE

Eesti Vabariigi ajal panustati kooliharidusse senisest enam. Muutunud olud, kui 3-klassilisele haridusele tuli vähemalt üks aasta juurde, tähendasid reforme paljudes koolides, kus klassiruumidest oli puudus, liiatigi veel maal, kus koolides pidi olema internaat, kooliõpetaja korter ja mõnel juhul ka rahvamaja funktsioon. Tähelepanu pöörati ka sanitaaroludele ning leiti, et väga suur hulk koolimaju ei vasta nõuetele. Selle tulemusel lammutati ja ehitati ümber paljud koolimajad. See tähendas seda, et tuli ehitada uusi maju ja seda võimaldasid riiklikud laenud ja riigi poolt eraldatud toetused. Linnapilt täienes moodsate, tavaliselt kivihoonetega, kui maapiirkonnad rikastusid vähemmassiivsete puidust koolihoonetega.

Näide taolisest koolist asub Nissi vallas. 1933. aastal valminud Nissi koolimaja kajastab hästi eestiaegset maa-arhitektuuri, mis on põhimahtudelt säilinud seniajani ning oma mitmete detailide ja väärtuslike elemente tõttu on ära märgitud 20. sajandi arhitektuuri programmi raames. Hoolimata 70 aasta pikkusest tihedast koolitööst, on hästi säilinud mitmed detailid ning ümberehitusi pole peale mõnede vaheseinte lisamisega tehtud. Põhjust on kultuurimälestiste registrisse kandmiseks küll.

Tänaseks ohustab mitmeid hooneid lagunemine ja ümberehitused, mis on tingitud kasutuse muutusest. Sama lugu on ka tühjalt seisval Nissi koolil, millele pole peale uue koolimaja ehitust 2006. aastal leitud uut kasutust. Et paljud maakoolimajad pole täna kaitse all ohustab neid ajaloolist eripära mitteametav kinnisvara arendamine ja kasutusotstarbe puudumisel lagunemine.

Käesolevale tööle järgneb samateemaline, kuid põhjalikum magistritöö, mille kandvamaks osaks saab erinevate algkoolihoonete tüpologiseerimine.



## 7. ILLUSTRATSIOONIDE NIMEKIRI

1. Koolihoonete ehitamise plaanimajandus. Ülevaade senistest tulemustest ja kavatsused. Haridusministeerium: 1937, lk 51.
2. Koolihoonete ehitamise plaanimajandus. Ülevaade senistest tulemustest ja kavatsused. Haridusministeerium: 1937, lk 51.
3. Andresen, Lembit. Eesti algkoolid. Ülesvõtteid aastatest 1930–1940. Tallinn: 2007, lk 49.
4. ERA, f. 14, n. 7, s. 332.
5. ERA, f. 14, n. 7, s. 332.
6. ERA, f. 14, n. 7, s. 332.

## 8. KASUTATUD KIRJANDUS

Eesti Riigiarhiiv, f.1108, n.13, s.81.

ERA, f. 1108, n. 13, s. 79.

ERA, f. 1108, n. 13, s. 82.

ERA, f. 1108, n. 13, s. 80.

ERA, f. 14, n. 7, s. 332.

Tallinna Linnaarhiiv, f. 109, n. 1, s. 394.

TLA, f. 109, n. 1, s. 416.

Ajaots, Anneli; Kertu Elfenbeim (koostajad). Nissi kool 90. Nissi: Nissi Põhikool, 2007.

Andresen, Lembit. Eesti kooli ajalugu: algusest kuni aastani 1940. Tallinn: Avita, 2003.

Andresen, Lembit. Eesti algkoolid. Ülevõtteid aastatest 1930–1940. Tallinn: Avita, 2007.

Hallas-Murula, Karin. Albumitäis algkoolimaju. - Sirp, 2007, 23.03.

Haridusministeeriumi Teataja. – 4, 1937. Ringkiri koolimajade korrastamise asjas.

Harju Muuseum 1989–1993. Artikleid ja aruandeid. Keila: Harju Muuseum, 1994.

Kalm, Mart. Eesti 20. sajandi arhitektuur. Tallinn: Sild, 2002.

Koolihoonete ehitamise plaanimajandus. Ülevaade senistest tulemustest ja kavatsused.

Haridusministeerium: 1937.

Koolimajade ehitusfondi seadus. Riigi Teataja. 1922, nr 60/61 – 29.

Avalikkude algkoolide hoonete ehitamise määrus. Riigi Teataja. 1936, nr 36 – 283.

Avalikkude algkoolide seadus. Riigi Teataja. 1931, nr 46 – 348.

Sirk, Väino. Õpetajate Seminar 1920.–1930. aastatel - haridusprobleem Eestis ja mujalgi. - Tuna 3/2001.

Suvi, Anne-Ly (koostaja). Nissi kool 1917- 1997. Nissi: Essen Foto, 1997.

Talioja, Ants. Tuhala. Tallinn: Maalehe raamat, 1999.

Volberg, August. Maaehitusi: valik ART Põllumajanduseliidu Ehitusetalituse väljatöötatud kavandeid II. Tallinn: ART Põllumajandusliit, 1930.

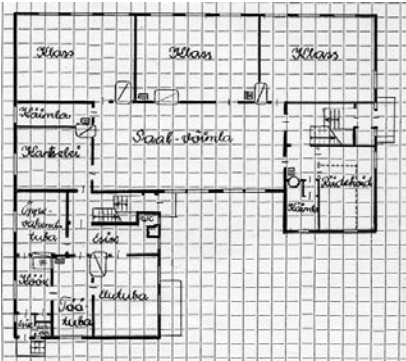


[www.nissikool.ee](http://www.nissikool.ee)

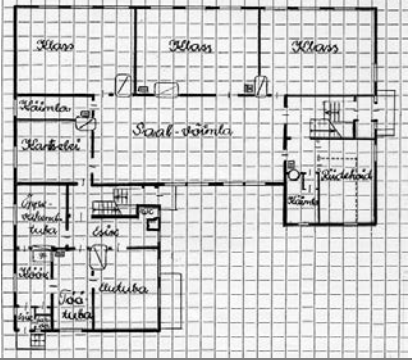

## 9. LISAD

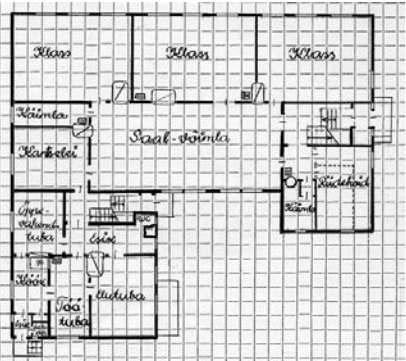


LISAD

**LISA 1**

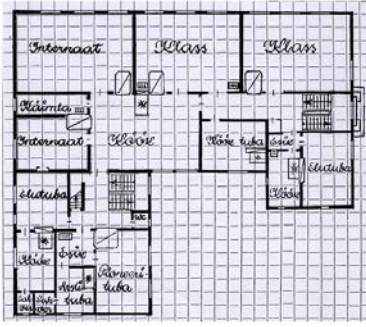
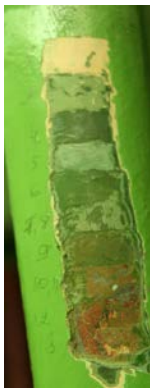

**Sondaažikaardid**

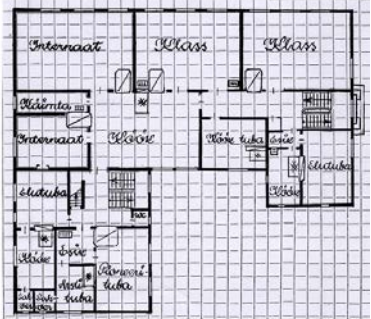


UURINGU TEOSTAJA SANDRA MÄLK		KUUPÄEV 17.05.2010	KAART NR <b>1</b>
OBJEKT Nissi koolimaja		VALMIMISAEG 1933	PÕHIPLAAN / VAADE 
RUUM / HOONE OSA Hoone välisvooder läänekülj.		SONDAAŽI ASUKOHT Välisfassaadi idaküljel u 2 m kõrgusel.	
SUUREMAD REMONDID / MUUDATUSED korduvad värvimistööd.			
JRK NR	VIIMISTLUSKIHD	FOTOD / JOONISED / MÄRKUSED	
1.	Roosa	<p><i>Foto 1</i></p>  <p><i>Foto 2</i></p> 	
2.	Valge (krundikiht)		
3.	Heleroheline		
4.	Punakaspruun		
5.	Ookerkollane		
6.	Sinakashall?		
		Sondaaži asukoht	
		* Värvid on reastatud alustades uusimast kihist (1)	

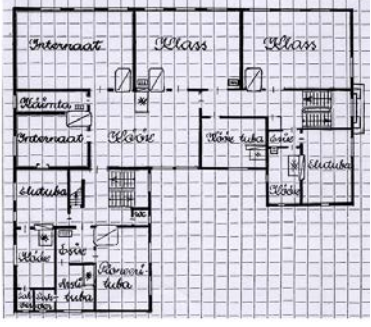


UURINGU TEOSTAJA SANDRA MÄLK		KUUPÄEV 17.05.2010	KAART NR 2
OBJEKT Nissi koolimaja		VALMIMISAEG 1933	PÕHIPLAAN / VAADE 
RUUM / HOONE OSA I korruse saal-võimla			
SUUREMAD REMONDID / MUUDATUSED korduvad värvimistööd.		SONDAAŽI ASUKOHT Kahepoolse ukse vasakpoolse ukse tahvel.	
JRK NR	VIIMISTLUSKIHID	FOTOD / JOONISED / MÄRKUSED	
1.	Valge	<i>Foto 1</i>	
2.	Helekollane		
3.	Helesinine		
4.	Helekollane		
5.	Helehall		
6.	Helekollane		
7.	Helekollane		
8.	Helehall		
9.	Beež		
10	Kollane		
11	Helesinine		
12	Heleroheline		
13	Helesinine		
14	Helekollane		

UURINGU TEOSTAJA SANDRA MÄLK		KAART NR <b>3</b>
OBJEKT Nissi koolimaja		VALMIMISAEG 1933
RUUM / HOONE OSA I korruse saal-voimla		PÕHIPLAAN / VAADE 
SUUREMAD REMONDID / MUUDATUSED korduvad värvimistööd.		SONDAAŽI ASUKOHT Kahepoolse ukse vasakpoolne uksepiit 1,5 m kõrgusel.
JRK NR	VIIMISTLUSKIHID	FOTOD / JOONISED / MÄRKUSED
1.	Valge	<p><i>Foto 1</i></p>  <p><i>Foto 2</i></p>  <p>Sondaaži asukoht</p>
2.	Helekollane	
3.	Helesinine	
4.	Helekollane	
5.	Helehall	
6.	Helekollane	
7.	Helekollane	
8.	Helehall	
9.	Beež	
10	Kollane	
11	Helesinine	
12	Hall	
13	Kollane	
14	Krunt	



UURINGU TEOSTAJA SANDRA MÄLK		KAART NR <b>4</b>
OBJEKT Nissi koolimaja		VALMIMISAEG 1933
RUUM / HOONE OSA Läänepoolne trepikoda		PÕHIPLAAN / VAADE 
SUUREMAD REMONDID / MUUDATUSED korduvad värvimistööd.		SONDAAŽI ASUKOHT Trepi käsipuu II korrusel.
JRK NR	VIIMISTLUSKIHID	FOTOD / JOONISED / MÄRKUSED
1.	Roheline	<p><i>Foto 1</i></p>  <p><i>Foto 2</i></p>  <p>Sondaaži asukoht</p>
2.	Kollane	
3.	Heleroheline	
4.	Tumeroheline	
5.	Helesinine	
6.	Roheline	
7.	Helehall	
8.	Roheline	
9.	Roheline	
10	Pruun	
11	Hall	
12	Punane	
13	Tumeroheline	
14	Punakaspruun	

UURINGU TEOSTAJA SANDRA MÄLK		KUUPÄEV 17.05.2010	KAART NR  5
OBJEKT Nissi koolimaja		VALMIMISAEG 1933	PÕHIPLAAN / VAADE 
RUUM / HOONE OSA Läänepoolne trepikoda			
SUUREMAD REMONDID / MUUDATUSED korduvad värvimistööd.		SONDAAŽI ASUKOHT Trepipiidal II korrusel.	
JRK NR	VIIMISTLUSKIHID	FOTOD / JOONISED / MÄRKUSED	
1.	Heleroheline	<p>Foto 1</p>  <p>Foto 2</p>  <p>Sondaaži asukoht</p>	
2.	Helekollane		
3.	Roheline		
4.	Hall		
5.	Sinakashall		
6.	Hall		
7.	Tumerhall		
8.	Oranž		
9.	Roosa		
10	Pruun		
11	Karamellpruun		
12	Roheline		
13	Kollane		

UURINGU TEOSTAJA SANDRA MÄLK		KUUPÄEV 17.05.2010	KAART NR  <b>6</b>
OBJEKT Nissi koolimaja		VALMIMISAEG 1933	PÕHIPLAAN / VAADE 
RUUM / HOONE OSA Läänepoolne trepikoda			
SUUREMAD REMONDID / MUUDATUSED korduvad värvimistööd.		SONDAAŽI ASUKOHT Trepipiidal II korrusel.	
JRK NR	VIIMISTLUSKIHID	FOTOD / JOONISED / MÄRKUSED	
1.	Roheline	<p><i>Foto 1</i></p> 	
2.	Helekollane		
3.	Roheline		
4.	Hall		
5.	Sinakashall		
6.	Hall		
7.	Tumeroheline	<p><i>Foto 2</i></p> 	
8.	Oranž	<p>Sondaaži asukoht</p>	
9.	Roosa		
10	Pruun		
11	Karamellpruun		
12	Roheline		
13	Punakaspruun		

# LISA 2

Teostatud sondaažide (sinisega tähistatud) ning fotode asukohad (tähistatud pruuniga).

