

EESTI KUNSTIAKADEEMIA
Kunstikultuuri teaduskond
Muinsuskaitse ja restaureerimise osakond

Jaak Lõhmus

OJASOO MÕISA PEAHOONE

Ojasoo mõis, Kõue vald, Harjumaa

2009/2010. õ-a. Arhitektuuri konserveerimise ja restaureerimise täiendkoolituskursuse
lõputöö

Tallinn 2010

SISUKORD:

1.Sissejuhatus	3
2.Ajalugu	3
3.Ehitise ajalooline ülevaade	4
4.Olemasoleva olukorra kirjeldus	4
4.1. Katus ja selle kandekonstruktsioonid	5
4.2. Välisseinad	6
4.3.Vundament ja kelder	6
4.4. Siseseinad	7
4.5. Põrandad ja vahelaed	8
4.6.Trepid	8
4.7. Aknad	9
4.8. Uksed	9
4.9.Ahjud	10
4.10. Kaev	10
5. Kahjustuste tekke analüüs ja kõrvaldamine	10
6. Kokkuvõte	11
7. Kasutatud kirjandus	12
8. Lisad	13

1.SISSEJUHATUS

Käesoleva lõputööga antakse ülevaade Ojasoo mõisa peahoonest. Kursusetöö teema valik on tingitud soovist kaasa aidata ühe mõisa elluäratamisele ja lootusest osaleda hoone restaureerimisprotsessis.

2. AJALUGU

Ojasoo mõis on rajatud 1250-tel Heinrich von Lübecki poolt ja esialgu kandis nime Harmi mõis. 1343.a. jüriöö ülestõusu ajal põletati mõis maha. Ojasoo (Oggil) küla on mainitud 1417. a. Samast aastast pärinevad ka uued teated mõisa kohta, mis siis kandis nime Alt-Harm ehk Vana-Harmi. 1646. a. eraldati Ojasoost Habaja ja Harmi mõis. Ojasoole kuulus ka Juuru kihelkonnas asunud Aela karjamõis. Koos naabri Kose-Uuemõisaga moodustasid kaks mõisat hiigelvalduse. Ojasoo mõisnikeks on olnud 18. sajandil Tiesenhausenid, 19. sajandil Mannteuffelid, Christoph Brevern, hiljem Tallinna patriitsiperekonna liige Amalie Wetterstrand. 1908. a. ostis mõisa paruness Natalie Hoyningen- Huene, kellele jäi pärast 1919. aastat siiski väike osa alles. 30-ndatel kuulus talle veel 43 ha Ojasoo maad. Aastatel 1806/07 viibis Ojasoo mõisnikul külas maalikunstnik Carl Ferdinand v.Kügelgen (1772-1832), kelle põhiala oli maastikumaal ning kellelt pärineb hulk Põhja-Eesti ja Tallinna vaateid.



(Joonis 1)

Ajaloolise isikuna on tuntud Ojasoo mõisa teosulane Harmi Evart, kes oli Kose-Uuemõisa ülestõusu (1805) üks juhte. Ojasoo teomehed olid hiljem osalised ka Mahtra sõjas. Ojasoo mõisnik oli paikkonnas esimene, kes 1865. a. Uueveski külas talusid päriseks müüma hakkas. Viimane on seotud huvitava looga, kui uskuda Ojasoo mõisa toapoisi jutustust: „Ojasoo härra parun Wetterstrand oli Mahtra sõja ajal haagikohtunikuks. Kuna üks vene ohvitser oli mässu ajal talupoegade poolt maha löödud, nõudis kuberner Wetterstrandilt 30 000 rubla kahjutasu, mis tuli välja maksta langenud ohvitseri perekonnale. Mõisahärral seda raha aga otseselt polnud, laenas ta selle summa kellegi Kochi käest, kellele pantinud Uueveski küla. Lubatud tähtjaks ei suutnud mõisnik oma võlga tasuda ja Koch müünud küla maha. Uueveski küla peremehed ei maininud ülal toodud loost sõnagi.”

Seoses ikalduse tagajärjel saabunud näljaga levis 1844. aastal Lõuna- Harjumaal düsenteeria, mille jooksul Ojasoo mõisas suri sellesse kolm inimest.

1905. a rahutuste ajal lõhkusid Paunkülast tulnud mässajad härrastemaja aknad, uksed ja mööbli.

Peale Teist maailmasõda kasutati hoonet rahvamajana, siis seisis pikka aega kasutamata.

Hiljem jagati mõis inimestele korteriteks. Viimati, 1970-80-ndatel aastatel asus peahoones

üliõpilasmalev(joonis 2). Alates 1991. aastast seisab tühjana.



(joonis 2)

3. EHITISE AJALOOLINE ÜLEVAADE

Mõisal on olnud pikk ehituslugu.

Peahoone ees on jõel suurem paisjärv. Pargi tuumiku moodustas avatud väljak peahoonega lauskjalt tõusval reljeefil. Peahoone on keskmise suurusega ühekordne puithoone, mis on ehitatud ristnurkadega palkehitisena, millel on väiksed juurdeehitused otsafassaadidel. Hoone keskel asub suur mantelkorsten, mis ei ole ehitatud kohe algselt. Korstna ümber on algselt paiknenud neli köetavat tuba, eraldi korstendega ja hoone otstes kütmata külmkambrid. Igal toal on olnud ka oma majasisene kuivkäimla. Hoonel on kelder, mis on arvatavasti mingil ajahetkel suuremaks tehtud. Poolkelpkatusega hoonel on algselt olnud arvatavasti ruudukujulised väikeste ruutudega aknad. Arvatavasti on hoone ümberehitatud 19 saj. lõpul. Tollal muudeti arvatavasti akende kuju, lisati hoone otstesse väikesed tiibehitised ning välisküljele rõhtvooder. Parempoolne juurdeehitus lammutatud 60-ndate alguses, arvatavasti kütteks. Hoone keskel on mõlemis fassaadis ukсед, mille ees asusid ka hilisema päritoluga verandad. Eesmine oli kinnine klaasitud ehitus. Hoonet võib lugeda 18. saj II poole keskpaiga ilusate proportsioonidega puidust barokseks ehituseks.

Sisekujundusele on aeg ja olud mõjunud veelgi hävitavamalt kui hoone välisilmele. Kohati läbivajunud vahelagedega ruumides võib leida üksikuid ahjupotte, aknanurgikuid ja uksehingi – küll mitte algses kohas.

Kõrvalhooned paiknesid pargi äärel, osalt peahoone esise auringi äärtes, osalt ida pool peahoonet mõisasüdant läbiva Kuivajõe kallastel, ja on peahoonega ansambiliselt sidumata. Mõisakompleksi kuulub ka Kuivajõe ületav kivisild Kose-Juuru-rapla maanteel, mis on maantesillana kasutusel veel praegugi. Kuna vana sild on väga kitsas, siis kaasajal on talle teise sõidusuuna tarbeks tehtud kõrvale teine sild. Mõisa kõrvalhoonetset on järel vaid riismed, varemete ning mõne tugevalt ümberehitatud hoone näol.

4.OLEMASOLEVA OLUKORRA KIRJELDUS

Eelnevast selgub, et Ojasoo mõisa peahoone on mitmel erineval ehitusperioodil tehtud juurdeehituste kogum. Mõis on osalise keldriga, vanabalti planeeringuga ühekorruseline puithoone.

4.1.KATUS JA SELLE KANDEKONSTRUKTSIOONID

Hoonel on poolkelpkatus. Katuse puidust kandekonstruktsioon on lahendatud mitmetasandiliste pennidega ja toolvärgiga. Kandekonstruktsioon on üldiselt hästi säilinud. Korstende ümbruses ja läbijooksude kohtades on üksikud sarikad kahjustunud. Katusekatteks on eterniit, mille all ühelt pool on säilinud kahekordne kimm. Eterniit on kohati katkine ja vajaks kiiret asendamist. Üks katusealuuk on olemas ja teine ava kaetud ajutiselt plekiga. Katusel puuduvad vihmaveerennid. Korstnaotste seisukord on rahuldav aga puuduvad korstnaplekid. Kaks korstent vajab osalist remonti. Üks korsten on hetkel vaja alates pööningust uuesti üles laduda. Mõlema suure saali kohal on katus läbi vajunud korduvalt(eeldatavasti juba 19.saj.,kuid ka 70-datel on seda lisatoestatud)(joonis 3,4). Põhjuseks arvatavasti vahelae talade liiga pikk sille. Kuid võimalik,et ka seinä ülemised palgid on veekahjustustega.



(joonis 3)



(joonis 4)

4.2. VÄLISSEINAD

Hoone välisseinad on rõhtpalkidest, ülemise korruse katusealune teenijate tuba on kunagi keraamilisest tellisest seintega olnud, mis hiljem on lammutatud(joonis 5).



(joonis 5)



(joonis 6)

Välisseinad on kaetud horisontaalse voodrilauaga, alumine osa püstlaudisega(joonis 6). Hetkel on värvitud kruntvärviga helerohest tooni. Fassaad on soojustatud 50 mm samblaga, mis on hästi säilinud nendes kohtades, kus ei ole veekahjustusi. Kogu hoonel on ilus puitkarniis. Karniis on kohati pehkinud kuid üleüldiselt hästi säilinud. Hoonel maakivist sokkel, mis on ülekrohvitud ja mille olukord on hea. Hoone ülemine palgirida on kohati mädanenud ja läbi vajunud.(joonis 7)



(joonis 7)

4.3. VUNDAMENT JA KELDER

Hoone on osalise keldriga, mis koosneb kahest keraamilisest tellisest võlvidega ruumist ja kahest korhvitud paekivi võlvidega ruumist(joonis 8 ja 9).



(joonis 8)



(joonis 9)

Vundament on maakividest ja väljast osaliselt krohvitud. Osaliselt on parandatud silkaattellistega, osaliselt punaste tellistega, osaliselt päekividega. Hoone vundamendi tehnilist seisundit võib pidada heaks. Hetkel puuduvad soklis praod. Enamus soklist on krohvitud(joonis 10).



(Joonis 10)

Keldrisse viib ajutine puidust trepp hoone esimeselt korruselt ja väljast hoone otsast. Sisemine trepp on olnud kiviastmetega, mis mingil perioodil on lihtsalt ära lõhutud. Väline keldritrepp on hetkel ülevalatud betoonastmetega kuid arvatavasti on ka seal olnud päekivist astmed. Eeldatavasti on olnud ka kolmas sissepääs, mis mingil ajal on suletud(arvatavasti keldri suuremaks ehitamise ajal). Keldri põrand oli algselt viimistletud tellistega, mis nõukogude ajal laiali tassiti. Hetkel on põrand kaetud ühtlase mullakihiga.

4.4. SISESEINAD

Siseseinad on põhiliselt rõhtpalkidest ja osaliselt keraamilistest tellistest ning kaetud savi – ja lubikrohviga(joonis 12). Krohvi olukord halb, on palju läbijooksukohtasid, seinte alumised ja ülemised ääred on krohvist praktiliselt puhtad. Minimaalselt on säilinud stukk-karniis ja puitkarniis. Kahes ruumis on jälgi ka tapeedist, mis on täies ulatuses hävinenud.(joonis 11)



(joonis 11)



(joonis 12)

4.5. PÕRANDAD JA VAHELAE

Säilinud puitpõrandad on osaliselt mehaaniliselt kulunud, põlemis- ja niiskuskahjustustega. Puitpõrandaid on eeldatavasti aegade jooksul lapitud ja parandatud. Hoones on säilinud tellistest kõõgi põrand, mis on heas seisus. Keldri kivipõrand on ära viidud. Kahes ruumis on põrandat tõstetud ja üle löödud uute põrandalaudadega.

Esimese ja teise korruse vahelagi puittaladel. Vahelagi on 100x300 prussidest, millele on soojustuseks paigaldatud savi, laastud ja liiv. Suuremate ruumide laed on ca 30 cm sisse vajunud(joonis 13) välis seina äärest, eeldatavasti sellepärast, et sinna toetub katuse toolvärk ja ka sellepärast, et välimine toepalk on veekahjustuse tõttu mädanenud. Väiksemates ruumides on veekahju minimaalsem, osaliselt on vahelae talade otsad mädanenud. Teise korruse teenijate tuba on tervenisti hävinenud.

Laed on olnud esialgu viimistletud värviga(laemaalingud), kuid see on täielikult hävinenud. 19 saj. on laed kaetud laudisega ja krohvitud.

Pesuruumi ja ahjuesiste ruumide laed on tahmunud(joonis 14) kuid hästi säilinud.



(joonis 13)



(joonis 14)

4.6. TREPID

Hoones sisetreppidest ega käsipuudest ei ole säilinud ühtegi. Katusealusele viiv trepp on hetkel ajutine prusstrepp, samasugune nagu keldrisse viiv trepp. Hoone paraadtrep(ijoonis 16) kandekonstruktsioon on olemas, küljed on taastatud maakividest ja astmed on hetkel valatud betoonist. Väline kedritrepp on hetkel betoonastmetega ja küljed maakividest. Teise sisseäsu esine trepp on hävinenud ja 70-datel on valatud betoontrepp(joonis 15).



(joonis 15)



(joonis 16)

4.7. AKNAD

Hoone algseid aknaid ei ole säilinud kuna hoone seisis tühjana. Akna avasid on eri aegadel suuremaks tehtud. Hetkel on paigaldatud hoonele vanad paunküla mõisa aknad(joonis 17).



(joonis 17)

4.8. UKSED

Ukselengid piirdelaudadega on osaliselt säilinud algsetes asukohtades. Peauksed on lihtsa välimusega ja arvatavasti nõukogude ajast. Üldiselt on uksi säilinud vähe. Keldri uks(joonis 18) on säilinud ja üks köögiuks. Ülejäänud uksed on paigaldatud võimalikult sarnased originaalidele(joonis 19).



(joonis 18)



(joonis 19)

4.9. AHJUD

Ahjusid ei ole säilinud ühtegi. Samadele ahju kohtadele on ehitatud 4 uut ahju-kaminat(joonis 21), kuid need on hetkel veel katmata pottidega. Kööki on ehitatud uus kivist ahi(joonis 20). Algselt on olnud 9 kaminat-ahju kogu hoones.



(joonis 20)



(joonis 21)

4.10. KAEV

Hoonel on ka oma maakividest 2 meetrise diamteeriga ja 8 meetrise sügavusega kaev. Kaev on hetkel puhastatud ja toimib väga hästi.

5. KAHJUSTUSTE TEKKE ANALÜÜS JA KÕRVALDAMINE

Hoone konstruktsioonid valdavalt säilitatakse. Katusekonstruktsiooni kahjustused on tekkinud katuse läbijooksudest ja korstende lammutusest. Katuse konstruktsioonidel teha vajalikes kohtades puiduplommimised. Eterniitkate demonteerida ja paigaldada kas savikivi või tsinkplekk katus. Kuna hoonel on olnud algul laastukatus(hetkel ka olemas eterniitkatte all), mis hiljem on asendatud kivitukusega siis võiks mõelda ka laastukatuse kasutusele. Kindlasti peab säilitama katusekalde ja kuju. Tuleks välja ehitada vihmaveesüsteem. Hoone ol.olevad korstnad säilitada, lagunened ja lammutatud korstnad tuleb uuesti üles laduda. Teha vajalikud krohviparandused lubikrohviga ja värvida lubivärviga. Korstnaotstele paigaldada korstnaplekid.

Välisseintel nähtavad kahjustused(mädanenud fassaadilaud ja karniisiosad) on tekkinud katuseräästa läbijooksudest ja vihmaveerennide puudumise tõttu. Osaliselt tuleks fassaadilaud vahetada. Kogu fassaad tuleks puhastada ja üle värvida. Fassaadilaua vahetusel tuleks erilist tähelepanu pöörata sambla soojustusele, et see võimalikult vähe kahjustada saaks.

Vundamendil olevad kahjustused on tekkinud niiskusest. Teostada tuleks vertikaalplaneerimine ja rajada sillutisriba hoone ümber kaldega hoonest eemale. Hoonetele tuleks rajada dreenaaz. Parandada kahjustunud vundamendi osad kasutades maakive. Treppide konstruktsioon kontrollida.

Keldriseinad ja võlvitud laed puhastada ja vuukida lubimördiga, krohvitud osades krohvida lubikrohviga. Rajada ker.telistest põrandad koos dreniva aluskihiga. Nii sisemine kui välimine keldritrepp taastada(paigaldada paekivist astmed).

Säilitada hoone algsed sissepääsud. Restaureerida ja säilitada võimalikult palju 19.sajandist pärit uksi. Enamus aknalenge on säilinud. Aknad valmistada võimalikult originaalilähedased. Kasutada tihedakasvulist vaigust männipuitu. Klaasid paigaldada kittimisega. Aknad viimistleda linaõlivärviga. Olemasolevad ukсед puhastada värvist ja restaureerida. Puuduvad ukсед valmistada originaalide täpsete koopiatena. Siseuste lukud hankida vanakraami hulgast.

Seinte krohvikahjustused on tingitud lammutustest ja niiskusest(hoone on seisnud kütmata). Seintelt eemaldada lahtine krohv. Olemasolevat savi-lubikrohvi tuleb maksimaalselt säilitada. Krohvitud seinad lubikrohviga ja värvida lubivärviga. Krohvimisel kasutada sama koostisega segu, mis on säilinud algsel krohvil. Olemasolevad karniisid restaureerida ja puuduvad puit ja stukkarniisid taastada vastavalt olemasolevatele kogu ulatuses. Pottahjud ehitada vastavalt algsetele ahjudele.

Puitpõrandate kahjustused on tingitud niiskusest(hoone on seisnud kütmata ja katus on läbi jooksnud ja mehhaanilisest kulumisest. Puitpõrandad avada, laudu kahjustamata. Kasutuskõlblikest laudadest komplekteerida põrand vähemalt ühe ruumi ulatuses. Ülejäänud ruumide põrandate taastamisel kasutada originaalilähedasi põrandalaudasid. Viimistluseks kasutada naturaalselt põrandaõli. Kahjustunud vahelae talaosad plommida. Kahjustunud vahelae lauad välja vahetada originaaliga samasuguste vastu. Lae pindadelt lahtine värv eemaldada ja viimistleda lubivärviga. Krohvitud lagedelt eemaldada lahtine krohv, paigaldada krohvivõrk ja krohvitud lubikrohviga ning värvida lubivärviga. Puittrepp valmistada vastavalt 18. Sajandile, astmed värvida alküüdvärviga, kõik muud detailid linaõlivärviga.

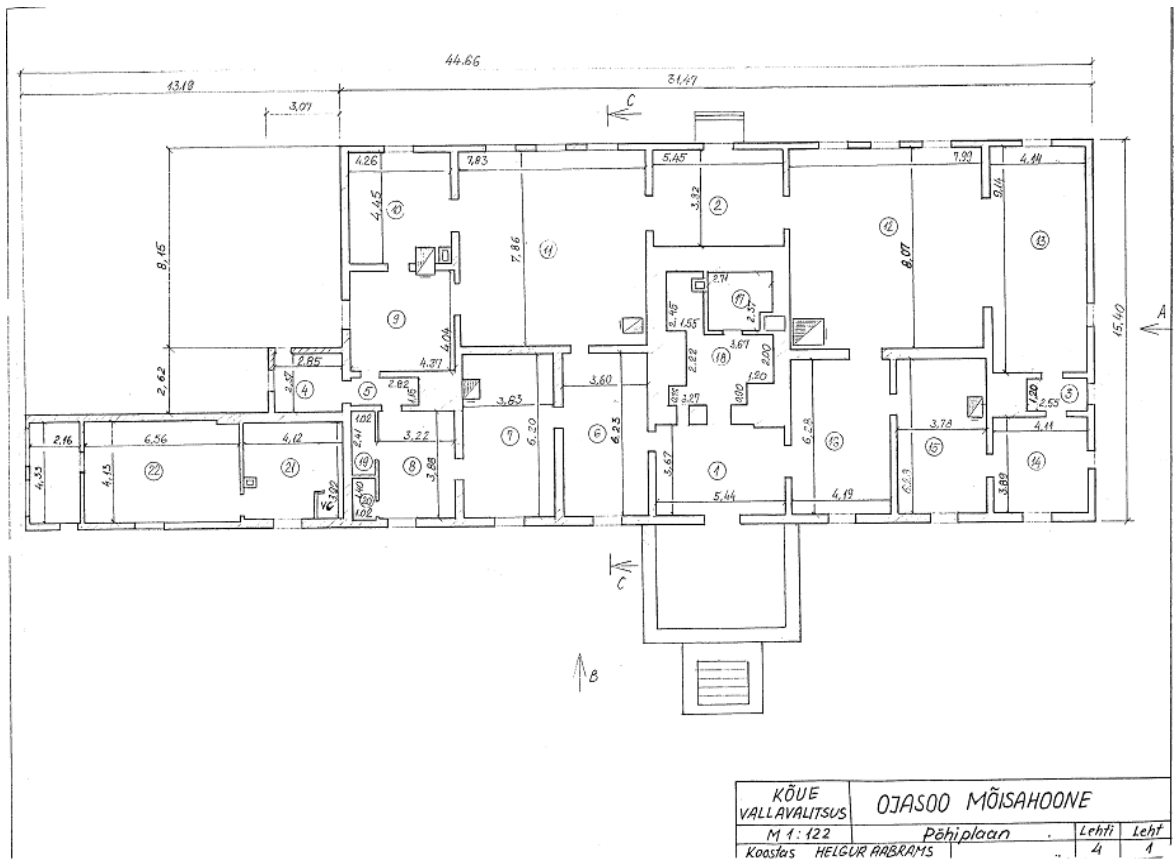
6. KOKKUVÕTE

Ojasoo mõisa puhul on tegemist pika ja keeruka ehituslooga ühe vanima mõisaansambliga Harjumaal. Vaatamata sellele, et hoone on seisnud pikalt tühjana on hoone konstruktsioon heas seisus, ainult interjäär on tugevalt kahjustada saanud, võiks öelda, et hävinenud. Samas ei saa hetke seisund pikalt jätkuda, kuna antud olukorras kahjustub hoone jätkuvalt. Seetõttu oleks mõisa restaureerimine lähiajal väga vajalik, et edaspidiseid kahjustusi vältida. Kuna tegu on mitmel eriajastul täiendatud hoonega, siis oleks soovitatav mõisa taastamisel lähtuda nende eriajastute arhitektuurilistest eripäradest.

7. KASUTATUD KIRJANDUS:

- Eesti mõisaportaal, <http://www.mois.ee/harju/vanaharmi.shtml>
- Kultuurimälestiste riiklik register, <http://www.muinas.ee/413>
- Riigiarhiiv
- Ajalooarhiivi kinnistute register
- Rahvuserhiiv, <http://ais.ra.ee/>
- Ojasoo mõis, <http://soomets.blogspot.com/>
- Kõue vallavalitsus

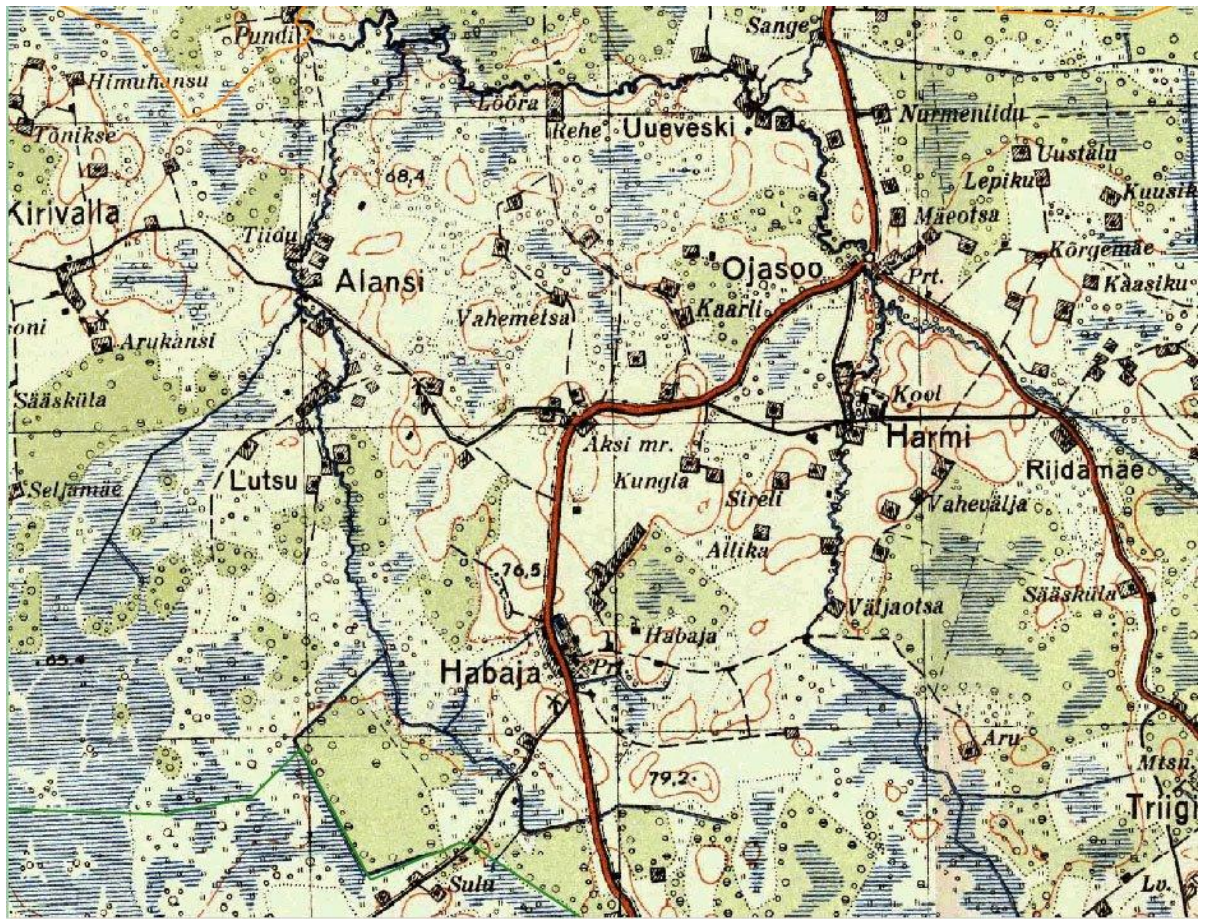
8. LISAD:



Esimese korruse põhiplaan

RUUMIDE EKSPLIKATSIOON

KORTERI NR.	RUUMI NR.	RUUMI NIMETUS	PINNA ARVUTATISE AVALDIS	HOONE KOGUPIND M ² SEAL HÜLGAS					
				1	2	3	4	5	6
RUUMID HOONES "OJASOO MÕISAHOONE"									
1	Esik	5,44 × 3,67 - 1,32 × 0,09	19,8	19,8	—	—	—	19,8	
2	Esik	5,45 × 3,82	20,8	20,8	—	—	—	20,8	
3	Esik	2,55 × 1,20	3,1	3,1	—	—	—	3,1	
4	Esik	2,85 × 2,37	6,8	6,8	—	—	—	6,8	
5	Esik	2,82 × 1,15	3,2	3,2	—	—	—	3,2	
6	Tuba	6,23 × 3,60	22,4	22,4	22,4	—	—	22,4	
7	Tuba	6,20 × 3,83 - (0,80 × 0,75)	23,1	23,1	23,1	—	—	23,1	
8	Tuba	3,88 × 3,22	12,5	12,5	12,5	—	—	12,5	
9	Tuba	4,37 × 4,04 - (0,80 × 0,10)	17,6	17,6	17,6	—	—	17,6	
10	Tuba	4,45 × 4,26 - (0,80 × 0,60 + 0,50 × 0,40)	18,2	18,2	18,2	—	—	18,2	
11	Tuba (suul)	7,83 × 7,86 - (0,80 × 0,62)	61,0	61,0	—	—	—	61,0	
12	Tuba (suul)	8,07 × 7,89 - (1,31 × 1,10)	63,0	63,0	—	—	—	63,0	
13	Tuba	9,14 × 4,14	37,8	37,8	37,8	—	—	37,8	
14	Tuba	4,11 × 3,89	16,0	16,0	16,0	—	—	16,0	
15	Tuba	6,28 × 3,79	23,8	23,8	23,8	—	—	23,8	
16	Tuba	6,28 × 4,19	26,3	26,3	26,3	—	—	26,3	
17	Köök	2,71 × 2,37 - (0,68 × 0,50)	6,1	6,1	—	—	—	6,1	
18	Köök	3,67 × 2,90 + 0,80 × 0,76 + 2,45 × 1,55 - (1,20 × 0,90 + 0,56 × 0,45)	13,7	13,7	—	—	—	13,7	
19	Panipaik	2,41 × 1,02	2,5	—	—	—	2,5	2,5	
20	Panipaik	1,40 × 1,02	1,4	—	—	—	1,4	1,4	
21	Tuba	4,12 × 3,92 - (0,48 × 0,42)	16,0	16,0	16,0	—	—	16,0	
22	Tuba	6,56 × 4,13 - (0,82 × 0,18)	26,9	26,9	26,9	—	—	26,9	
23	Esik	4,33 × 2,16	9,4	9,4	—	—	—	9,4	



Ojasoos kant eelmise vabariigi ajal