

EESTI KUNSTIAKADEEMIA  
Kunstikultuuri teaduskond  
Muinsuskaitse ja restaureerimise osakond

Mait Lillemäe

## **BALTI PUUVILLAVABRIKU MEISTRITE ELAMU, TÄNA JA HOMME**

Sitsi 3, Tallinn, Harjumaa

2009/2010. õ-a. Arhitektuuri konserveerimise ja restaureerimise täiendkoolituskursuse  
lõputöö

Tallinn 2010

## Autorideklaratsioon

Kinnitan, et olen koostanud antud lõputöö iseseisvalt ning seda ei ole kellegi teise poolt varem kaitsmisele esitatud.

Kõik töö koostamisel kasutatud teiste autorite tööd, olulised seisukohad, kirjandusallikatest ja mujalt pärinevad andmed on töös viidatud.

„ .... ” ..... 2010. a.

.....

(allkiri)

Töö vastab kehtivatele nõuetele ja lubatud kaitsmisele:

„ .... ” ..... 2010. a.

.....

Kaitstud hindede:

.....

„ .... ” ..... 2010 a.

.....

# SISUKORD

SISSEJUHATUS.....	7
Alusandmed.....	7
Teema valiku põhjendus.....	7
Ajalooline lühiülevaade Sitsi asumist ja meistrite elamust.....	7
1. ÜLDISELOOMUSTUS.....	8
2. VUNDAMENT JA PAEKIVIST TREPID.....	10
2.1. Olemasolev olukord.....	10
2.1.1. Vundament.....	10
2.1.2. Trepid esiküljel.....	10
2.1.3. Trepikojad hooviküljel.....	10
2.2. Renoveerimisel vajalikud tööd.....	11
2.2.1. Vundament ja sokkel.....	11
2.2.2. Trepid ja trepiküljed.....	11
3. KELDER.....	11
3.1. Olemasolev olukord.....	11
3.1.1. Üldine seisund.....	11
3.1.2. Seinad.....	12
3.1.2. Põrand.....	12
3.1.3. Lagi.....	12
3.2. Renoveerimisel vajalikud tööd.....	12
3.2.1. Põrand.....	12
3.2.2. Seinad.....	12
3.2.3. Laed.....	12
4. PÕRANDAD JA VAHELAED.....	13
4.1. Olemasolev olukord.....	13
4.1.2. Konstruktsioon.....	13
4.1.3. Põrandakatted.....	13
4.2. Renoveerimisel vajalikud tööd.....	13
5. SEINAD.....	13
5.1. Olemasolev olukord.....	13
5.1.1. Kandeseinad.....	13

5.1.2. Vaheseinad.....	14
5.1.3. Seinte katted tubades ja trepikojas.....	14
5.1.5. Fassaad.....	14
5.2. Renoveerimisel vajalikud tööd.....	14
5.2.1. Rõhtpalkseinad.....	14
5.2.2. Fassaad.....	15
5.2.2.1. Säilitatav laudis.....	15
5.2.2.2. Uus laudis.....	15
5.2.3. Seinte katted trepikojas.....	16
5.2.4. Seinte katted tubades.....	16
6. LAED.....	16
6.1. Olemasolev olukord.....	16
6.1.1. Lagede katted.....	16
6.1.1.1. Trepikoda.....	16
6.1.1.2. Toad.....	16
6.2. Renoveerimisel vajalikud tööd.....	17
6.2.1. Trepikoda.....	17
6.2.2. Toad.....	17
7. AKNAD.....	17
7.1. Olemasolev olukord.....	17
7.1.1. Korteriaknad.....	17
7.1.2. Trepikoja aknad.....	17
7.1.3. Veranda aknad.....	18
7.1.4. Pööningukorruse aknad.....	18
7.1.5. Keldri aknad.....	18
7.1.6. Akende piirdelauad ja karniisid.....	18
7.2. Renoveerimisel vajalikud tööd.....	18
7.2.1. Korteriaknad.....	18
7.2.2. Trepikoja aknad.....	18
7.2.3. Veranda aknad.....	19
7.2.4. Pööningukorruse aknad.....	19
7.2.5. Keldri aknad.....	19
7.2.6. Akende piirdelauad ja karniisid.....	19
8. UKSED.....	19

8.1. Olemasolev olukord.....	19
8.1.1. Tänavapoolsed välisüksed.....	19
8.1.2. Hoovipoolsed välisüksed.....	20
8.1.3. Veranda välisüks.....	20
8.1.4. Korterite välisüksed.....	20
8.1.5. Uste piirdelauad.....	20
8.1.6. Uste käepidemed.....	20
8.2. Renoveerimisel vajalikud tööd.....	20
8.2.1. Tänavapoolsed välisüksed.....	20
8.2.2. Hoovipoolsed välisüksed.....	21
8.2.3. Veranda välisüks.....	21
8.2.4. Korterite välisüksed.....	21
8.2.5. Uste piirdelauad.....	21
8.2.6. Uste käepidemed.....	21
8.2.7. Muud uste detailed.....	21
9. SISETREPP.....	22
9.1. Olemasolev olukord.....	22
9.2. Renoveerimisel vajalikud tööd.....	22
10. KATUSED.....	22
10.1. Olemasolev olukord.....	22
10.1.1. Põhiosa katus.....	22
10.1.2. Veranda katus.....	22
10.1.3. Hoovipoolsed varjualused.....	23
10.1.4. Tänavapoolsed väljaehitused.....	23
10.1.5. Katuse lisatarvikud.....	23
10.1.6. Korstnapitsid.....	23
10.2. Renoveerimisel vajalikud tööd.....	23
10.2.1. Põhiosa katus.....	23
10.2.2. Veranda katus.....	23
10.2.3. Hoovipoolsed varjualused.....	24
10.2.4. Tänavapoolsed väljaehitused.....	24
10.2.5. Katuse lisatarvikud.....	24
10.2.6. Korstnad.....	24
11. KOKKUVÕTE.....	24

11.1. Üldine seisukord.....	24
11.2. Sokkel, tulemüür ja massiivsed paetrepid.....	25
11.3. Puitfassaad.....	25
11.4. Avatäited.....	25
11.4.1. Aknad.....	25
11.4.2. Uksed.....	25
11.4.3. Piirdelauad ja käepidemed.....	26
11.5. Katus.....	26
11.6. Trepikojad.....	26
11.7. Kortерid.....	26
12. JOONISTE NIMEKIRI.....	27
12.1. JOONISED.....	29
13. LISAD.....	47
13.1. Lisa 1 Asendiplaan.....	47
13.2. Lisa 2 Krundi plaan.....	48
14. KASUTATUD KIRJANDUS JA ALLIKMATERJALID.....	49

# SISSEJUHATUS

## Alusandmed

Aadress – Sitsi tn.3 Tallinn

Ehitusaeg – 1900

Stiilikirjeldus – Balti puuvillavabriku meistrite elamu

Projekteerija – Rudolf Otto Knüpffer

Korruste arv – 2-korruseline, puidust 2 tulumüüri ridaelamu

Ajalooline väärtus – Hoone on tunnistatud 13.mail 1997.a kultuuriministri määrusega arhitektuurimälestiseks

## Teema valiku põhjendus

Balti puuvillavabriku meistrite elamu on mulle hingelähedane, sest seal elab mu vend. Käin tal tihti külas ja näen, mis selle ajaloolise taustaga hoone ümber toimub. Mitteametliku info kohaselt on ühistul lisaks varem ebaõnnestunult tehtud katusetöödele plaanis ka fassaad remontida. On ääretult oluline sellel ettevõtmisel silm peal hoida ja anda oma tagasihoidlik panus käesoleva uurimuse näol.

Uurimuse eesmärk on välja selgitada hoone üldine seisund ning teha ettepanekud hoone edaspidise säilitamise huvides.

Käesolev uurimus ei pretendeeri absoluutsele tõe. Kõik mõtted ja seisukohad peegeldavad minu subjektiivset nägemust ajaloolisest elamust kui tervikust.

## Ajalooline lühiülevaade Sitsi asumist ja meistrite elamust

Praegune Sitsi tänava kant oli enne Balti puuvilla ketramise vabriku rajamist ilma elumajadeta. Mere ääres kasvas metsana pilliroogu ja siit sai hästi kala – nii turska kui ka angerjaid<sup>1</sup>.

---

<sup>1</sup> Robert Nerman. Puuvillavabrik tõi Koplisse ka elumajad.  
<http://www.euro.postimees.ee/100206/esileht/siseuudised/tallinn/191543.php>. 02.04.2010

Et kogu Sitsi tänava ümbrus oli soine, kasvas seal kesine rohi ja enamasti viidi loomi kaugemale Kopli poole. Elu algas selles kandis koos Sitsi vabriku valmimisega. Algul kerkis kolme-nelja pisikorteriga maju vaid tee äärde ja seal elasid lehmapidajad. Hiljem, kui vabrikuhooned valmisid, ehitati sinna ka vabriku elumaju. 23. veebruaril 1899. aastal alustati Balti puuvilla ketramise vabriku ehitamist ja juba märtsis järgmisel aastal seisis seal, kus enne oli raba ja heinamaa, vabriku suur peahoone (joonis 1)<sup>2</sup>.

1900. aastal alustati tänase Sitsi tänava ja vabrikuhoonete vahele välja ehitama ka asulat ennast. Töölistmajad ja meistritemajad ehitati ajavahemikul 1900-1905, ehitamine algas Kopli tänava poolsest otsast ja liikus sealt Pelguranna poole. Kõige tagumised, kiriku ümbruses asunud barakid on tänaseks hävinud. Kopli tänava poolsesse ossa, teistest hoonetest pisut eraldi, avara aiaga krundile rajati direktori villa (Kopli tn. 35A), samasse lähedusse ka kõne all olev meistrite elamu (Sitsi tn. 3), selle taha pesuköök ja hobusetall. Hiljem lisandus Kopli ja Sitsi tänava nurgale ka koolihoone (Sitsi tn. 1). Saunahoone ning kirik asuvad Sõle tänava poolses otsas. Säilinud töölistbarakid (Sitsi tn. 5-11) kulgevad piki Sitsi tänavat palistades seda ühtse katkematu frondina peaaegu tänase Sõle tänavani välja. Lisaks tänava-äärsetele paikneb üks barakk (Sitsi tn. 5B) hoovis, tänava suhtes väikese nurga all, mille tulemusena tekib asumisse õdus kõrghaljastusega kaetud kolmnurkse kujuga väljak (algselt kasutatud ka turuväljakuna)<sup>3</sup>.

## 1. ÜLDISELOOMUSTUS

Käesoleva töö objekt, Sitsi 3 aardessil asuv meistrite elamu on osa Balti Puuvillavabriku ajaloolise töölistasumi mälestiste tervikansamblist. Tegemist on 19/20. sajandi vahetuse jõuka keskklassi elamu ilmeka, huvitava ja detailiderikka näitega, mis on suhteliselt hästi säilinud. Hoone koosneb kolmest sektsioonist, mis on eraldatud tule müüri abil. Kui asumi töölistbarakid kujutavad endast koridorisüsteemis kasarmulaadseid elamuid, siis Sitsi tn. 3 näol on tegu ridaelamuga. Üksikutest läbi kahe korruse ulatuvatest boksidest koosnev ridaelamu oli toona Eestis veel väga haruldane hoonetüüp<sup>4</sup>.

<sup>2</sup> Robert Nerman. Puuvillavabrik tõi Koplisse ka elumajad. <http://www.euro.postimees.ee/100206/esileht/siseuudised/tallinn/191543.php>, 02.04.2010.

<sup>3</sup> Kultuurimälestiste Riiklik register. <http://register.muiinas.ee/?menuID=monument&action=view&id=8283>, 05.04.2010.

<sup>4</sup> Kultuurimälestiste Riiklik register. <http://register.muiinas.ee/?menuID=monument&action=view&id=8283>, 05.04.2010.



Projektijärgselt oli hoones kuus läbi kahe korruse ulatuvat 5-toalist korterit. Igal korteril oli 2 sissepääsu – esinduslik peasissepääs hoovi pool ning tagavara- või teenijate sissepääs tänava pool. Mõlemast uksest pääses omavahel vastakuti paiknevatesse trepikodadesse, mis algselt olid ka läbikäidavad. Korterite esinduslikumad ruumid asusid teisel korrusel – hoovi pool avar saalilaadne elutuba, tänava pool magamistoad. Esimesel korrusel asus avar köök ning teenijatuba, kuhu pääses otse tagatrepikojast, hoovi poole jäi tõenäoliselt söögisaal. Tagatrepikojas esimesel korrusel asus ka kemmerg. Hoone interjöörid olid samuti esinduslikud. Hoovipoolseid peatrepikodasid kaunistavad veel tänagi massiivne lai puidust ühemarsiline trepp, mille monumentaalsust rõhutavad uhke balustraad ning profileeritud detailidega kogukas nurgapost. Korterites paiknevad ukсед olid traditsiooniliselt tahveldatud, hoovipoolsed esindusruumid olid kaunistatud stukkdetailidega, nagu näiteks laeroseetid, karniisid jne. Ruumides olid valged kahhelahjud. Tagatrepikojad (köögitrepikojad, Sitsi tn pool) olid pererahva teise korruse eluruumidest eraldatud osaliselt klaasitud kergseinaga<sup>5</sup>.

Esimene suurem ümberehitus on hoones tõenäoliselt toimunud 1920ndatel aastatel, kui Kopli tänava poolsesse otsa rajati kahekorruseline veranda (täna on aknad kaetud püstlaudisega). Selle käigus on ümber planeeritud ka idapoolse sektsiooni teise korruse ruumid – selle keskele on tubade arvelt rajatud trepikojast alguse saav pikk kitsas koridor, millest mõlemale poole jäävad pisemad korterid (võimalik, et tegu oli ka ühe suurema korteri tubadega). Ilmselt samal ajal või pisut hiljem on vineerseinaga trepihallist eraldatud ka hoone ülejäänud peatrepid. Samuti on laiendatud otsmise korteri aknaavasid. Elamu suured luksuskorterid on tõenäoliselt üsna peaaegu poolitatud. Viimaste aastakümnete jooksul on veranda hooviküljele juurde rajatud sobimatu lahtine eeskoda<sup>6</sup>. Kolm aastat tagasi on hoonel vahetatud katusekate ja osa sarikaid. Katusekattteks on kasutatud sobimatut profiilplekki.

---

<sup>5</sup> Kultuurimälestiste Riiklik register. <http://register.muiinas.ee/?menuID=monument&action=view&id=8283>. 05.04.2010.

<sup>6</sup> Kultuurimälestiste Riiklik register. <http://register.muiinas.ee/?menuID=monument&action=view&id=8283>. 05.04.2010.

## **2. VUNDAMENT JA PAEKIVIST TREPID**

### **2.1. Olemasolev olukord**

#### **2.1.1. Vundament**

Hoonel on paekivist laotud 800 mm paksune lintvundament. Vundamedi taldmiku rajamissügavus on 2800 mm alla esimese korruse põranda 0 punkti<sup>7</sup>. Vundamnt on hästi säilinud, suuremaid vajumisjälgi ega pragusid ei ole. Maapealne vundamenti osa (sokkel) on laotud paekivist ning krohvitud lubikrohviga<sup>8</sup>. Viimistluseks on kasutatud pigmendiga lubivärvi. Krohv on kohati murenenud (joonis 2). Juurdeehituse (veranda) vundament on ehitatud samuti paekivist. Rajamissügavus ei ole teada kuid arvatavasti 1000 mm maapinnast allapoole.

#### **2.1.2. Trepid esiküljel**

Sissepääsudeks 6 puidust väljaehitist. Väljaehitise sokkel ja trepi küljed on laotud paekivist (joonis 3), trepiastmed kaetud paeplaatidega. Trepil ja väljaehituse vundament on 800 mm sügavusel maapinnast<sup>9</sup>.

Trepiastmed osaliselt murenenud ja parandatud betooniga. Ühe sissepääsu trepi külg parandatud silikaattellistega (joonis 4). Nii trepi külgedelt kui ka soklilt on krohv laiguti murenenud. Kohati trepi küljed kaetud paeplaatidega (joonis 3).

#### **2.1.3. Trepikojad hooviküljel**

Kuus massiivset paekivist laotud ja krohvitud treppi (joonis 5). Astmed ja külgede kateplaadid on paeplaatidest. Trepil külgede kateplaadid suure osas säilinud. Trepil astmed on üsna hästi säilinud, kohati parandatud tsementmördiga. Trepil soklilt on krohv laiguti maha pudenenud. Kahe trepi küljed on krohvitud struktuurkrohviga ja värvitud, paeplaatidest astmed on tsementmördiga üle valatud (joonis 6). Ühe trepi külgede paranduseks on kasutatud makroflexi (joonis 7). Trepil vundament on 600 mm sügavusel<sup>10</sup>.

<sup>7</sup> Tallinna Linnaarhiiv. Sitsi tn. 3 Inventeerimisjoonised. TLA R-413.59161. Toimik nr. 10624, lk 1.

<sup>8</sup> A.Tambek, K.Reimaa. Sitsi tn. 3 Välisviimistluspass.08.2002. lk 3.

<sup>9</sup> Tallinna Linnaarhiiv. Sitsi tn. 3 Inventeerimisjoonised. TLA R-413.59161. Toimik nr. 10624, lk 1.

<sup>10</sup> Tallinna Linnaarhiiv. Sitsi tn. 3 Inventeerimisjoonised. TLA R-413.59161. Toimik nr. 10624, lk 1.

## **2.2. Renoveerimisel vajalikud tööd**

### **2.2.1. Vundament ja sokkel**

Krohvi murenemise põhjus võib olla vertikaalse hüdroisolatsiooni puudumine, lillepeenrad vahetult sokli ääres, kehvast seisusest veelauad ja vihmaveesüsteemi puudumine pikka aega.

Krohvi murenemise põhjused tuleb kõrvaldada. Vajadusel paigaldada hüdroisolatsioon ja rajada pandus. Vihmaveetorude alla paigaldada betoonist veesuunaja, mis juhib vihmaveed soklist eemale, paigaldada uued veelauad (pikemalt juttu seinte osas).

### **2.2.2. Trepid ja trepiküljed**

Sokli ja trepi külgedelt eemaldada lahtine krohv ning krohvida lubikrohviga. Viimistleda lubivärviga. Täpne värvitoon tuleb valida vastavalt välisviimistluspassile<sup>11</sup>. Trepikülgede katteplaadid, mis on lagunened, asendada uude paeplaatidega. Treppide murenened astmed vahetada uude vastu. Võimalikult säilitada olemasolevad terved trepiastmed ja paremini säilinud trepikülgede katteplaadid. Struktuurkrohviga kaetud trepiküljed puhastada paekivini ja krohvida sarnaselt teiste trepikülgedega. Tsementmördiga kaetud trepiastmetelt eemaldada tsementmört, tuues välja algupärased paeplaadid. Tsementi sisaldava mördiga tehtud krohviparandused tuleb soklilt ja trepikülgedelt täielikult eemaldada.

## **3. KELDER**

### **3.1. Olemasolev olukord**

#### **3.1.1. Üldine seisund**

Hoone on kellerdatud kogu põrandapinna ulatuses<sup>12</sup>. Keldri lage kannavad piki hoonet kulgevad massiivsed paekivikaaristud (joonis 15). Igale korteril on oma keldriboks, mida valgustavad segmentkaarega aknaavad.

---

<sup>11</sup> A.Tambek, K.Reimaa. Sitsi tn. 3 Välisviimistluspass.08.2002. lk 9.

<sup>12</sup> Tallinna Linnaarhiiv. Sitsi tn. 3 Inventeerimisjoonised. TLA R-413.59161. Toimik nr. 10624, lk 2.

### **3.1.2. Seinad**

Keldri seinad on laotud paekivist, kohati on kasutatud maakive. Seinad on hästi säilinud.

### **3.1.2. Põrand**

Keldril on muldpõrand. Mulda on arvatavasti pinnasevee keldrisse sattumise tõkestamiseks juurde veetud.

### **3.1.3. Lagi**

Lae katteks on kehvast seisust puitlaudis. Laudise profiil on identne välisfassaadi lauaga.

## **3.2. Renoveerimisel vajalikud tööd**

### **3.2.1. Põrand**

Puhastada kokku kuhjatud mullast ja muust prügist. Vajadusel eemaldada juurde veetud muld taastamiseks keldri endist kõrgust. Mulla eemaldamine eeldab pinnaseuringuid ja ehitusprojekti.

### **3.2.2. Seinad**

Tühjaks pudenenud vuugid tuleb täida lubimördiga.

### **3.2.3. Laed**

Eemaldada halvast seisust laudis ja teha kindlaks, millises seisus on kandetalad. Kahvas seisus talad vahetada. Eemaldatud laudise asemele paigaldada uus laudis, mis vastab profiililt välisvoodrilauale.

## **4. PÕRANDAD JA VAHELAED**

### **4.1. Olemasolev olukord**

#### **4.1.2. Konstruktsioon**

Täpne vahelae konstruktsioon ei ole teada. Eeldatavasti on tegemist 150 x 280 mm taladele toetuva vahelaega, mis on isoleeritud lubja-liiva seguga (joonis 31).

#### **4.1.3. Põrandakatted**

Põrandad on kaetud värvitud põrandalauaga. Trepikojas on laudis säilinud (joonis 14). Tubades on laudis kaetud laminaatparketiga. Trepikojas on säilinud põrandaliistud.

### **4.2. Renoveerimisel vajalikud tööd**

Trepikoja laudis puhastada ja värvida kulumiskidla põrandavärviga. Tubades tuleks ilmetu laminaatparkett eemaldada ja taastada laudpõrand. Trepikojas säilitada olemasolevad põrandaliistud.

## **5. SEINAD**

### **5.1. Olemasolev olukord**

#### **5.1.1. Kandeseinad**

Kandeseinad on 220 mm rõhtpalkidest<sup>13</sup>. Täpne seisukord on teadmata (joonis 8). Juurde ehitatud veranda täpne seinatüüp on teadmata. Arvatavasti on tegemist ca 100 mm paksuste sõrestikseintega, mis on soojustatud saepuruga.

---

<sup>13</sup> Tallinna Linnaarhiiv. Sitsi tn. 3 Inventeerimisjoonised. TLA R-413.59161. Toimik nr. 10624, lk 1.

### **5.1.2. Vaheseinad**

Vaheseinte täpne ristlõige ei ole teada. Olemasolevalt pildilt võib järeldada, et tegemist ca 100 mm paksuste sõrestikseintega, mis on kaetud vertikaallaudisega (joonis 8). Vaheseinad on hästi säilinud.

### **5.1.3. Seinte katted tubades ja trepikojas**

Seinad on kaetud seestpoolt lubikrohviga ja värvitud, hiljem uste ülemise jooneni osaliselt tapeeditud (joonis 9).

### **5.1.5. Fassaad**

Välisseinad on kaetud horisontaalse voodrilaudisega. Osaliselt on säilinud algne ümara profiiliga voodrilaud. Sokli peal topelt veelaud, vahel 10 cm kehvasti säilinud horisontaalvöö. Nurgalauad, soklilaud ja vahelauad on kehvasti säilinud (joonis 10). Hoovipool on soklilaud ja horisontaalvöö osaliselt plekiga kaetud ja roosaks värvitud (joonis 11). Tulemüürid krohvitud ja värvitud lubivärviga.

Juurde ehitatud veranda on väljast kaetud püstlaudisega. Algsed suured aknad on kinni löödud. Sokli peal topelt veelaud, vahel 10 cm kehvasti säilinud horisontaalvöö. Nurgalaudu ei ole. Soklilaud ja vahelauad on kehvasti säilinud. Soklilaud on kaetud plekiga (joonis 12).

## **5.2. Renoveerimisel vajalikud tööd**

### **5.2.1. Rõhtpalkseinad**

Palkseinte täpsema seisukorra välja selgitamiseks tuleb soklilaud ning paar esimest lauarida eemaldada ka juhul, kui laudis on hästi säilinud (sokli ja palkseina liide on kahjustuste seisukohalt kõige kriitilisem). Kahjustustega palgid tuleb vahetada või osaliselt „plommidada“. Sokkel ja palksein isoleerida võimalusel hüdroisolatsiooniga. Vajadusel tihendada palkide varad. Tihendamisel kasutada algupärast materjali: sammalt või takku.

## 5.2.2. Fassaad

Kahjustatud laudist ja muid detaile asendada nii vähe kui võimalik, säilitades algset fassaadilaudist.

### 5.2.2.1. Säilitatav laudis

Olemasolev hästi säilinud laudis tuleb vanast värvist puhastada ja värvida linaõlivärviga<sup>14</sup>.

### 5.2.2.2. Uus laudis

Kahjustatud laudise asendamisel kasutatav laudis peab ristlõikelt ja profiililt vastama algupärasele, laua kvaliteet vähemalt klass B. Kasutada kuuselauda, sest selle pind märgub männi omast vähem.

Suhteliselt kehvast seisust soklilaud on mõttekas tervenisti uute vastu välja vahetada. Uue soklilaua paigaldamisel tuleks vältida plekiga katmist.

Paigaldamisel ei tohiks välisvoodriks kasutatava puitmaterjali niiskus ületada 20%, kuna voodrilaua sulundid võivad puidu kahanemisel avaneda. Värvitava puitvoodri niiskusesisaldus võib olla kuni 15 %<sup>15</sup>.

Võimalike kahjulike kõrvalmõjude ennetamiseks on soovitatav voodrilauad paigaldada südamikukülg väljapoole. Nii püsivad laudade vahelised vuugid tihedad. Püstvoodri laudad paigaldada südamikukülg väljapoole ja nii, et puidusüü suundub allapoole<sup>16</sup>. Väli tingimustes kasutatavad kinnituskahendid peavad olema kuumtsingitud.

---

<sup>14</sup> Täpsemad juhised linaõlivärvidega värvimise kohta on saadaval muuhulgas näiteks Majatohtri kodulehel: Majatohter. Linaõlivärvi valmistamine ja kasutamine. URL (15.05.2010). <http://www.majatohter.ee/index.php?op=&pg=Page3&id=45abcee2a25fba86c207e305&lan=&andmefail=varvid.csv&storyid=2009/8/3/900>.

<sup>15</sup> Eesti Ehitusteave. Puitfassaadid. RT 82-10829-et. <http://www.rakennustieto.fi/rtnet/10829ee/> RT 82-10829-et. 17.05.2010.

<sup>16</sup> Eesti Ehitusteave. Puitfassaadid. RT 82-10829-et. <http://www.rakennustieto.fi/rtnet/10829ee/> RT 82-10829-et. 17.05.2010.

### **5.2.3. Seinte katted trepikojas**

Eemaldada lahtine värv. Kahjustunud kohtadele teha krohviparandused lubikrohviga ning värvida lubivärviga. Tapeeditud osa kohta teostada uuringud selgitamaks välja algupärase tapeedi seisukord ja väärtus.

Seinte peal jooksvad torud ja kaablid tuleb süvistada seintesse. Puhastada ja eksponeerida hästi säilinud ahju uks (joonis 14).

### **5.2.4. Seinte katted tubades**

Olemasolevad kohvitud seinad on kaetud kipsplaadiga ning tapeeditud. Võimalusel kipsplaat eemaldada ja taastada endine krohvipind. Tapeeditud osa kohta teostada uuringud selgitamaks välja algupärase tapeedi seisukord ja väärtus.

## **6. LAED**

### **6.1. Olemasolev olukord**

#### **6.1.1. Lagede katted**

##### **6.1.1.1. Trepikoda**

Puitlaudis on kaetud lubikrohviga ja viimistletud lubivärviga. Lae servasid kaunistab kaarjas karniis (joonis 13).

##### **6.1.1.2. Toad**

Puitlaudis on kaetud lubikrohviga ja viimistletud lubivärviga. Elutoa lage kaunistab hästi säilinud laeroseett (joonis 13). Algsed laed on kogu korteri ulatuse kaetud ilmetu „büroo“ tüüpi moodulriiplaega.



## **6.2. Renoveerimisel vajalikud tööd**

### **6.2.1. Trepikoda**

Eemaldada lahtine värv. Kahjustunud kohtadele teha krohviparandused lubikrohviga ning värvida lubivärviga. Kindlasti säilitada kaarjas karniis lae servas.

### **6.2.2. Toad**

Ilmetu ripplagi eemaldada. Kahjustunud kohtadele teha krohviparandused lubikrohviga ning värvida lubivärviga. Kindlasti säilitada laerosetid.

## **7. AKNAD**

### **7.1. Olemasolev olukord**

#### **7.1.1. Korteriaknad**

Korteritel on algselt olnud kuuese jaotusega puitaknad (joonis 18). Osaliselt vahetatud plastikust akende vastu. Mitmel aknal muudetud ruumijaotust (joonised 16 ja 17). Kahel korteril on kuuese jaotusega aknad vahetatud üheksase jaotusega akende vastu.

#### **7.1.2. Trepikoja aknad**

Algselt on kasutatud ühese ja kahese jaotusega aknaid (joonised 19 ja 20). Osaliselt vahetatud plastikust akende vastu. Esikülje väljaehitistel on kuuese jaotusega puitaknad. Osaliselt välja vahetatud plastikust akende vastu.

### **7.1.3. Veranda aknad**

Võib arvata, et algselt on verandal olnud suured puitaknad terve seina ulatuses<sup>17</sup>. Algsed aknad on kinni löödud ning kasutatud kolme erineva ruumijaotusega aknatüüpi (joonised 21 ja 22).

### **7.1.4. Pööningukorruse aknad**

Algselt on pööningut valgustanud poolkaarsed valgusavad (joonis 23), mis kolm aastat tagasi toimunud katusekatte vahetuse käigus on kahjuks eemaldatud (joonis 22).

### **7.1.5. Keldri aknad**

Halvas seisus puitaknad on osaliselt kaetud traatvõrgu või plekiga (joonis 24).

### **7.1.6. Akende piirdelauad ja karniisid**

Akendel on osaliselt hästi säilinud profileeritud piirlauad ja veepleki karniisid (joonis 18).

## **7.2. Renoveerimisel vajalikud tööd**

### **7.2.1. Korteriaknad**

Algsed kuuese jaotusega puitaknad restaureerida. Plastikust ja muudetud ruumijaotusega aknad vahetada võimalusel algsete akendega identsete puidust akende vastu.

### **7.2.2. Trepikoja aknad**

Algsed puitaknad restaureerida. Plastikust ja muudetud ruumijaotusega aknad vahetada võimalusel algsete akendega identsete puidust akende vastu.

---

<sup>17</sup> Kultuurimälestiste Riiklik register. <http://register.muinas.ee/?menuID=monument&action=view&id=8283>. 05.04.2010.

### **7.2.3. Veranda aknad**

Plastikust ja muudetud ruumijaotusega aknad vahetada võimalusel algsete akendega identsete puidust akende vastu. On äärmiselt ebatõenäoline, et algse väljanägemisega veranda taastatakse, kuid ideeliselt oleks see parim lahendus. Võib kaaluda olemasolevate vale ruumijaotusega plastikust akende asendamist kuuese jaotusega puidust akendega. Selliselt oleks võimalik praegu võõrkehana tunduv suhteliselt kinnine veranda ülejäänud hoonega rohkem kokku sobitada.

### **7.2.4. Pööningukorruse aknad**

Võimalusel valmistada uued aknad ja taastada hoone endine ilme.

### **7.2.5. Keldri aknad**

Algsed säilinud puitaknad restaureerida. Pehkinud raamidega aknad asendada olemasolevate akendega identsete uute puitakende vastu. Viimasel juhul tuleb vanad nurgikud, haagid, sulgurid ja sulused puhastada ja paigaldada uutele akendele.

### **7.2.6. Akende piirdelauad ja karniisid**

Algsed akende piirlauad ja veepleki karniisid restaureerida. Puuduvad piirlauad ja detailid tuleb teha algsetega identsed. Paigaldada kõikidele akendele ühte tüüpi veeplekid.

## **8. UKSED**

### **8.1. Olemasolev olukord**

#### **8.1.1. Tänavapoolsed välisüksed**

Algselt kolmese jaotusega tahveluksed (joonis 25), millest osa on välja vahetatud metalluste vastu (joonis 26).

### **8.1.2. Hoovipoolsed välisüksed**

Algselt kahepoolsed kolmese jaotusega topelt tahvelüksed, millede kohal kolmese jaotusega kinnised klaasitud moodulid (joonis 27). Kuuest uksest kaks on vahetatud metalluste vastu (joonis 28), üks algselt erineva ruumijaotisega puitukse vastu.

### **8.1.3. Veranda välisüks**

Algne ukse tüüp teadmata. Paigaldatud on püstlaudisega puituks.

### **8.1.4. Korterite välisüksed**

Algselt puidust tahvelüksed, mis on enamuses metalluste vastu vahetatud.

### **8.1.5. Uste piirdelauad**

Ustel on osaliselt hästi säilinud algsed piirlauad (joonis 27).

### **8.1.6. Uste käepidemed**

Algsed käepidemed ei ole säilinud. 2002.aastal koostatud fassaadipassis on fikseeritud üks algne käepide<sup>18</sup>, mida käesoleva projekti koostamise ajaks säilinud ei ole (joonis 29).

## **8.2. Renoveerimisel vajalikud tööd**

### **8.2.1. Tänavapoolsed välisüksed**

Algselt kolmese jaotusega tahvelüksed restaureerida. Metallüksed asendada algsete uste puidust koopiate vastu välja.

---

<sup>18</sup> A.Tambek, K.Reimaa. Sitsi tn. 3 Välisviimistluspass.08.2002. lk 5.

### **8.2.2. Hoovipoolsed välisused**

Algselt kahepoolsed kolmese jaotusega tahveluksed restaureerida. Metalluksed ja algsest erineva ruumijaotusega ukсед vahetada välja algsete uste puidust koopiatega vastu.

### **8.2.3. Veranda välisüks**

Püstlaudisega uks asendada tänavapoolse välisukse koopiaga.

### **8.2.4. Korterite välisused**

Veel säilinud ukсед restaureerida. Metalluksed asendada algsete uste puidust koopiatega vastu välja. Majandusliku kokkuvõtte mõttes võib kaaluda aaderdamist.

### **8.2.5. Uste piirdelauad**

Algsed piirlauad restaureerida. Puuduvad piirlauad tuleb teha algsetega identsed.

### **8.2.6. Uste käepidemed**

Uurida 2002.aastal koostatud fassaadipassis fikseeritud käepideme ajalugu ja saatust. Kui ei õnnestu käepideme asukohta kindlaks teha, tuleb pildi järgi koopiad teha ja paigaldada kõikidele välisustele (välja arvatud korterite ukсед).

### **8.2.7. Muud uste detailid**

Uste sulused peavad kõikidel ustel olema ühesugused, samuti postkastid ja korterinumbrid.

## **9. SISETREPP**

### **9.1. Olemasolev olukord**

Trepikojas hästi säilinud puidust L-kujuline trepp koos tahatud pulkadest palustraadiga (joonis 30). Trepp on viimistletud värviga.

### **9.2. Renoveerimisel vajalikud tööd**

Trepp puhastada lahtisest värvist ja värvida kulumiskindla värviga.

## **10. KATUSED**

### **10.1. Olemasolev olukord**

#### **10.1.1. Põhiosa katus**

Madal viilkatus. Algne valtsplekist kate on hiljem eterniidi vastu vahetatud ning kolm aastat tagasi profiilplekiga kaetud.

Olemasolevad ümarpuidust sarikad on hästi säilinud. Pehkinud sarikad on renoveerimise käigus asendatud puidukaitsevahendiga töödeldud 50 x 200 mm puitprussidega. Sarikad on müürilati külge tapitud ja kinnitatud ehituskobadega. (joonis 31). Säilinud on algsed profileeritud sarikaotsad (joonis 32). Pehkinud sarikad on renoveerimise käigus tehtud algsetega sarnase kujuga. Paigaldatud on katuse aluskattele ja punakas profiilplekk (joonis 22). Räästalauad on keskmises seisus, renoveerimisel jäetud puutumata (joonis 32).

#### **10.1.2. Veranda katus**

Ühepoolse kaldega katuse täpne konstruktsioon ei ole teada. Katusekattteks on keskmises seisus värvimata valtsplekk (joonis 22).

### **10.1.3. Hoovipoolsed varjualused**

Sepiskonsoolidel puidust varjualused on algselt valtsplekiga kaetud. Plekist kate ja puitkonstruktsioonid on väga halvas seisus, kohati kokku vajunud ja eemaldatud . Hästi on säilinud sepiskonsoolid (joonis 33).

### **10.1.4. Tänavapoolsed väljaehitused**

Puidust konstruktsioonil valtsplekiga kaetud katused on väga kehvast seisust (joonis 34). Kandesarikad, räästalauad ja profileeritud sarikaotsad kohati hästi säilinud (joonis 35). Kohati trepi kohale ehitatud lisavarikatused (joonis 35).

### **10.1.5. Katuse lisatarvikud**

Paigaldatud uus ümara profiiliga vihmaveesüsteem ning sileplekist lumetõkked. Lumetõkked on kohati kinnitustest lahti tulnud.

### **10.1.6. Korstnapitsid**

Renoveerimise käigus on korstnapitsid korrastatud.

## **10.2. Renoveerimisel vajalikud tööd**

### **10.2.1. Põhiosa katus**

Võimalusel eemaldada ajastule sobimatu profiilplekk ja paigaldada tsingitud valtsplekist kate. Valtsplekki võib värvida kaks aastat peale paigaldamist. Profileeritud sarikaotsad viimistleda fassaaditööde käigus. Pehkinud räästalauad vahetada ja asendada identsetega. Räästalauad viimistleda fassaaditööde käigus.

### **10.2.2. Veranda katus**

Värvimata valtsplekist kate säilitada. Vajadusel värvida põhikatuses ühte tooni.

### **10.2.3. Hoovipoolsed varjualused**

Säilitada heas korras sepiskonsoolid. Teha uued puidust katusekonstruktsioonid algsete eeskujul. Paigaldada tsingitud valtsplekist kate. Puitkonstruktsioonid viimistleda fassaaditööde käigus, valtsplekist katet võib värvida kaks aastat peale paigaldamist.

### **10.2.4. Tänavapoolsed väljaehitused**

Säilitada heas korras profileeritud sarikad. Kehvas seisus sarikad tuleb asendada identsetega. Pehkinud räästalauad vahetada ja asendada identsetega. Räästalauad ja sarikad viimistleda fassaaditööde käigus. Paigaldada tsingitud valtsplekist kate, mida võib värvida kaks aastat peale paigaldamist. Sobimatud lisavarikatused eemaldada.

### **10.2.5. Katuse lisatarvikud**

Fassaaditööde käigus vajadusel korrastada vihmaveesüsteemi. Kontrollida lumetõkete kinnitusi. Vajadusel teha parandused.

### **10.2.6. Korstnad**

Punasest tellistest ja silikaadist laotud korstnad, osa krohvitud. Kasutuses olevad korstnad tuleb puhastada enne kütteperioodi algust.

## **11. KOKKUVÕTE**

### **11.1. Üldine seisukord.**

Üldiselt on hoone välisilme tervikuna hästi säilinud. Renoveerimisel tuleb algseid materjale asendada nii palju kui vajalik ja nii vähe kui võimalik. Kasutada traditsioonilisi ajastule sobivaid materjale ja töövõtteid.



## **11.2. Sokkel, tulemüür ja massiivsed paetrepid**

Paekivist konstruktsioonid on suhteliselt heas seisukorras. Kahjustuste põhjused likvideerida ja teha krohviparandused. Taastada treppide algne välisilme.

## **11.3. Puitfassaad**

Algne heas korras laudis, karniisid ja veelauad puhastada ja viimistleda. Kui on vaja lauda asendada, siis uue laudise profiil peab vastama algsele.

## **11.4. Avatäited**

### **11.4.1. Aknad**

Restaureerida algsed kahe poolega ja kuuese ruumijaotusega puitaknad. Puuduvad või kasutuskõlbmatud aknad tuleb teha algsete puitakende eeskujul. Plastikust ja vale ruumijaotusega aknad asendada algsete puitakende koopiatega.

Katuseaknad (uugid) on eemaldatud kolm aastat tagasi toimunud katusekatte vahetuse käigus<sup>19</sup>.

### **11.4.2. Uksed**

Tänavapoolsed kolmese jaotusega tahveluksed ja hoovipoolsed kolmese jaotusega kahepoolsed tahveluksed restaureerida. Metalluksed ja vale ruumijaotusega uksed asendada algsete uste koopiatega. Püstlaudisega kaetud veranda uks asendada tänavapoolse välisukse koopiaga.

---

<sup>19</sup> ehitusfirma, kes need aknad kulude kokkuhoiu mõttes või mõnel muul põhjusel oli nõus eemaldama, tuleks vastutusele võtta. Kogu tolleagse asjaajamisega mittekursis oleva isikuna julgen väita, et ehitaja teadis või pidi teadma 2002. aastal koostatud fassaadipassi olemasolust ja pidi viimasest oma töös lähtuma. Fassaadipassis on sõnaselge seisukoht, et pööningul on 14 poolkaarset akent, millest mitmel on raam puudu või klaasid katki, mistõttu tuleb olemasolevate raamide eeskujul teha uued raamid ja lõhutada aknad klaasida. Selline käitumine ehitaja poolt ei ole aktsepteeritav.

### **11.4.3. Piirdelauad ja käepidemed**

Algsed piirlauad restaureerida. Puuduvad piirlauad tuleb teha algsetega identsed. Ustele paigaldada algse käepideme koopia.

### **11.5. Katus**

Võimalusel vahetada sobimatu profiilplekist kate valtspleki vastu. Säilitada algsed profileeritud sarikaotsad. Pehkinud räästalauad vahetada ja asendada identsetega. Veranda osas säilitada valtsplekist kate. Varjualuste ja väljaehitiste katuste renoveerimisel säilitada sepiskonsoolid ja sarikaotsad. Kui on vaja lauda asendada, siis uue laudise profiil peab vastama algsele. Sobimatud lisavarjualused eemaldada.

### **11.6. Trepikojad<sup>20</sup>**

Võimalikult palju säilitada ja taastada algupäraseid pinnakatteid. Kasutada traditsioonilisi ajastule sobivaid materjale ja töövõtteid.

### **11.7. Korterid<sup>21</sup>**

Eemaldada sobimatud kipsplaadist seinad ja moodulripplaud. Algsed kaarjad laed koos laerosettidega tuleks eksponeerida. Põrandatelt eemaldada laminaatparkett ja taastada laudpõrand. Võimalikult palju säilitada ja taastada algupäraseid pinnakatteid. Kasutada traditsioonilisi ajastule sobivaid materjale ja töövõtteid.

---

<sup>20</sup> Võttes arvesse käesoleva uurimuse piiratud mahtu ja trepikoja interjööri suhteliselt väheolulist kaalu võrreldes hoone kui terviku välisilmega, on trepikoja uurimine antud töös tagasihoidlikum. Trepikoja analüüs põhineb hoovipoolt esimese trepikoja andmetel.

<sup>21</sup> Võttes arvesse käesoleva uurimuse piiratud mahtu ja korterite interjööri suhteliselt väheolulist kaalu võrreldes hoone kui terviku välisilmega, on korterite uurimine antud töös tagasihoidlikum. Korterite analüüs põhineb korter 7a andmetel.

## 12. JOONISTE NIMEKIRI

Joonis I - Koplis Sitsi tänaval asunud Balti puuvilla ketramise vabriku üldvaade umbes 1915. aastal<sup>22</sup>

Joonis II – Murenenud krohv

Joonis III - Väljaehitise sokkel ja trepi küljed

Joonis IV – Trepi külje parandused silikaattellisega

Joonis V – Krohvitud trepi küljed

Joonis VI – Trepi astmed

Joonis VII – Parandused Makroflexiga

Joonis VIII – Sisesein<sup>23</sup>

Joonis IX – Trepikoja sein

Joonis X - Nurgalauad, soklilaud ja vahelauad

Joonis XI – Plekiga kaetud soklilaud ja horisontaalvöö

Joonis XII – Plekiga kaetud soklilaud

Joonis XIII – Laerosett

Joonis XIV - Hästi säilinud ahju-uks

Joonis XV – Paekivikaaristud

Joonis XVI – Akendel muudetud raamijaotust

Joonis XVII – Akendel muudetud raamijaotust

---

<sup>22</sup> Robert Nerman. Puuvillavabrik tõi Koplisse ka elumajad.

<http://www.euro.postimees.ee/100206/esileht/siseuudised/tallinn/191543.php>. Pildi autor teadmata. 02.04.2010.

<sup>23</sup> <http://www.ekspresskinnisvara.ee/eng/objekt/?id=267665>. Pildi autor teadmata. 02.04.2010.

Joonis XVIII – Algsed kuuese raamijaotusega puitaknad

Joonis XIX – Kahese jaotusega aken

Joonis XX – Ühese jaotusega aken

Joonis XXI – Erineva raamijaotusega aknad

Joonis XXII – Erineva raamijaotusega aknad

Joonis XXIII – Poolkaarsed valgusavad (uugid)<sup>24</sup>

Joonis XXIV – Halvas seisus keldriaken

Joonis XXV – Kolmese jaotusega tahveluks

Joonis XXVI – Metalluks

Joonis XXVII – Puituks

Joonis XXVIII – Metalluks

Joonis XXIX – Ukse käepide<sup>25</sup>

Joonis XXX – Puidust trepp

Joonis XXXI – Sarikate kinnitused müüriatile

Joonis XXXII – Sarikaotsad ja räästalauad

Joonis XXXIII – Sepiskonsoolid

Joonis XXXIV – Kehvas seisus väljaehituse katus

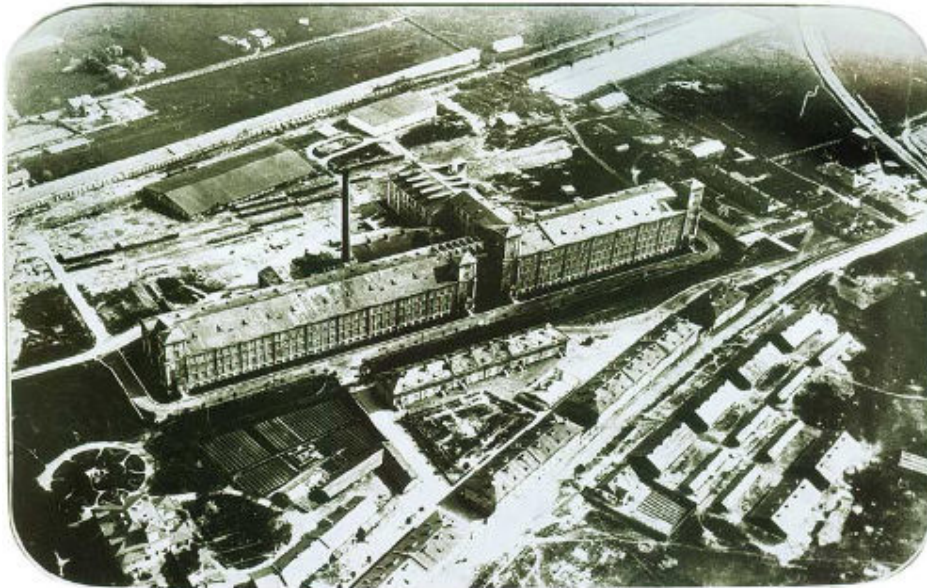
Joonis XXXV – Lisavarikatus

---

<sup>24</sup> A.Tambek, K.Reimaa. Sitsi tn. 3 Välisviimistluspass.08.2002.

<sup>25</sup> A.Tambek, K.Reimaa. Sitsi tn. 3 Välisviimistluspass.08.2002.

## 12.1. JOONISED



Joonis I - Kõplis Sitsi tänaval asunud Balti puuvilla ketramise vabriku üldvaade umbes 1915. aastal



Joonis II – Murenenud krohv



Joonis III - Väljaehitise sokkel ja trepi küljed



Joonis IV – Trepi külje parandused silikaattellisega



Joonis V – Krohvitud trepi küljed



Joonis VI – Trepi astmed



Joonis VII – Parandused Makroflexiga



Joonis VIII – Sisesein





Joonis IX – Trepikoja sein



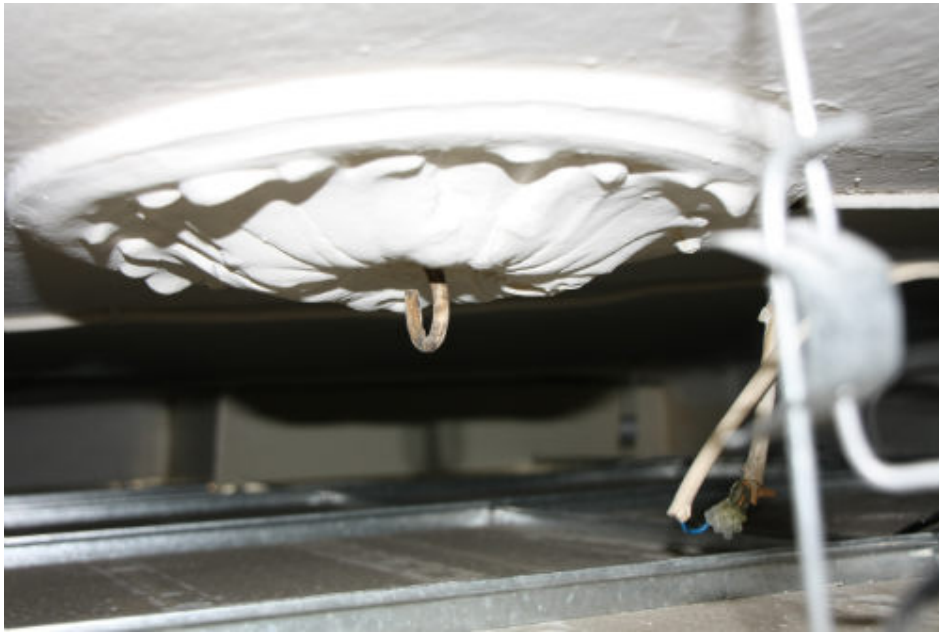
Joonis X - Nurgalauad, soklilaud ja vahelauad



Joonis XI – Plekiga kaetud soklilaud ja horisontaalvöö



Joonis XII – Plekiga kaetud soklilaud



Joonis XIII – Laeroseet



Joonis XIV - Hästi säilinud ahju-uks



Joonis XV – Paekivikaaristud



Joonis XVI – Akendel muudetud raamijaotust



Joonis XVII – Akendel muudetud raamijaotust



Joonis XVIII – Algsed kuuese raamijaotusega puitaknad



Joonis XIX – Kahese jaotusega aken



Joonis XX – Ühese jaotusega aken



Joonis XXI – Erineva raamijaotusega aknad



Joonis XXII – Erineva raamijaotusega aknad



Joonis XXIII – Poolkaarsed valgusavad (uugid)



Joonis XXIV – Halvas seisus keldriaken





Joonis XXV – Kolmese jaotusega tahveluks



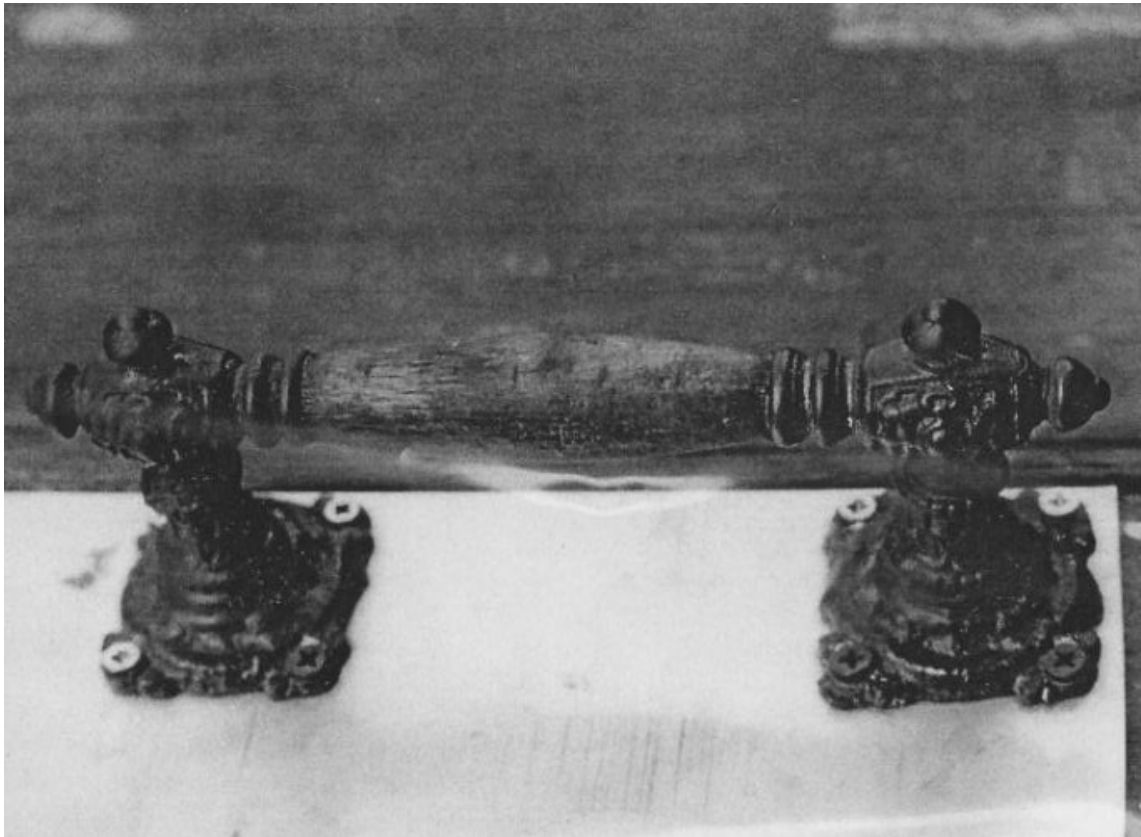
Joonis XXVI – Metalluks



Joonis XXVII – Puituks



Joonis XXVIII – Metalluks



Joonis XXIX – Ukse käepide



Joonis XXX – Puidust trepp



Joonis XXXI – Sarikate kinnitused müüriatile



Joonis XXXII – Sarikaotsad ja räätstalaud



Joonis XXXIII – Sepiskonsoolid



Joonis XXXIV – Kehvas seisus väljaehituse katus



Joonis XXXV – Lisavarikatus

## 13. LISAD

### 13.1. Lisa 1 Asendiplaan<sup>26</sup>



<sup>26</sup> Google Ltd. Google maps. URL (04.05.2010). <http://wikimapia.org/9139866/et/Balti-Puuvillavabriku-meistrite-elamu>

## 13.2. Lisa 2 Krundi plaan<sup>27</sup>



<sup>27</sup> Maa-amet. Kaardikeskus. URL (04.05.2010). [http://www.maaamet.ee/index.php?lang\\_id=1&page\\_id=1&menu\\_id=1](http://www.maaamet.ee/index.php?lang_id=1&page_id=1&menu_id=1)



## 14. KASUTATUD KIRJANDUSE LOETELU

Tallinna Linnaarhiiv. Sitsi tn. 3 Inventeerimisjoonised. TLA R-413.59161. Toimik nr. 10624, lk 1-5.

Kultuurimälestiste Riiklik register (2008) URL (05.04.2010)

<http://register.muinas.ee/?menuID=monument&action=view&id=8283>.

Nerman. R (2006). Puuvillavabrik tõi Koplisse ka elumajad. URL (02.04.2010)

<http://www.euro.postimees.ee/100206/esileht/siseuudised/tallinn/191543.php>.

Tambek.A, Reimaa.K. Sitsi tn. 3 Välisviimistluspass.08.2002. lk 3.

Majatohter. Linaõlivärvi valmistamine ja kasutamine. URL (15.05.2010).

<http://www.majatohter.ee/index.php?op=&pg=Page3&id=45abcee2a25fbe0a232fba86c207e305&lan=&andmefail=varvid.csv&storyid=2009/8/3/900>. 15.05.2010.

Eesti Ehitusteave. Puitfassaadid. RT 82-10829-et URL (17.05.2010).

<http://www.rakennustieto.fi/rtnet/10829ee/> RT 82-10829-et.

Google Ltd. Google maps. URL (04.05.2010). <http://wikimapia.org/9139866/et/Balti-Puuvillavabriku-meistrite-elamu>

Maa-amet. Kaardikeskus. URL (04.05.2010).

[http://www.maaamet.ee/index.php?lang\\_id=1&page\\_id=1&menu\\_id=1](http://www.maaamet.ee/index.php?lang_id=1&page_id=1&menu_id=1)