

EESTI KUNSTIAKADEEMIA  
Kunstikultuuri teaduskond  
Muinsuskaitse ja restaureerimise osakond

Karin Kukk

## **PAISTU KÜLA ARHITEKTUURIMAASTIK**

*Paistu küla, Paistu vald, Viljandimaa*

2009/2010. õ-a. Arhitektuuri konserveerimise ja restaureerimise täiendkoolituskursuse  
lõputöö

*Tallinn, 2010*

# 1. SISUKORD

1. Sissejuhatus .....	3
2. Paistu küla kujunemine .....	5
3. Paistu küla arhitektuurise pärandi üldisloomustus .....	11
4. Paistu küla miljöö .....	13
5. Hoonestuse hindamise alused .....	15
6. Kokkuvõte .....	16
7. Kasutatud allikad ja kirjandus .....	18
8. Lisad .....	20

## 2. SISSEJUHATUS

Paistu vald asub Viljandimaa lõunaosas. Paistu küla asub valla keskosas ning moodustab ühtlasi kohaliku administratiivkeskuse. Paistu on Sakala kõrgustiku kõrgemaid alasid. Vahelduv pinnareljeef, millele lisab kontrasti Paistu põrguorg ning rohked ojad ja jõed. Omapärast maastikku täiendavad suhteliselt hajali asetsevad talud oma põlispuudega.

Ajaloolistes uurimustes on üsna vähe tähelepanu pööratud Paistu küla kujunemisele ning ehituslikule arengule. Eestimaa külad vananevad, kuid samas soovitakse neisse rajada ka uusi hooneid. Lõplikus magistritöös tuuaksegi välja erinevad arengusuunad mida uushoonestuse puhul järgida võiks.

2007. aasta algusest läks käima ulatuslik maa-arhitektuuri ja -maastike uurimise ja hoidmise riiklik programm, mille peamiseks täideviijaks on Eesti Vabaõhumuuseum.<sup>1</sup> Samuti tegeleb külamaastike analüüsimisega Kõlleste valla üldplaneeringus määratud miljööväärtslike alade teemaplaneering.<sup>2</sup> Selle põhjal võib väita, et käesolevas täiendkoolituse lõputöös uuritav teema on aktuaalne ning teemakohane tänases Eestis.

Käesolev töö on üks etapp magistritööst, mille eesmärgiks on analüüsida Paistu valla arhitektuuri ja selle omapära. Taoline analüüs oleks aluseks kõikide hoonete ja rajatiste planeerimisel, et need arvestaks olemasolevat keskkonda ning sulanduksid seeläbi paremini olemasolevasse ajaloolisesse külapilti.

Töö „Paistu küla arhitektuurimaastik“ on üks etapp minu magistritööst.

Käesoleva töö eesmärgiks on:

1. Analüüsida Paistu valla maa-arhitektuuri ning -maastikke kui üht tervikut mulgi identiteedi kandjana. Hilisemas töös tuuakse välja tüüpilisemad hooned, mis kannavad endas piirkonna eripära.

---

<sup>1</sup> Eesti Vabaõhumuuseum. <http://www.evm.ee/id/120/> (vaadatud 10. 04. 2010.)

<sup>2</sup> Kõlleste valla kodulehekül. [www.kolleste.ee](http://www.kolleste.ee) (vaadatud 19. 05. 2010.)

2. Anda lühike ülevaade Paistu küla kujunemisest kuni tänapäevani. Linnaehituslikku arengut analüüsitakse ajalooliste kaartide põhjal.
3. Analüüsida küla hoonestus, seisukorda ja väärtusi välise vaatluse alusel. Tulemused kajastuvad inventeerimisankeetides, kus on välja toodud väga väärtuslikuks hinnatud hooned.

Töös on püütud välise vaatluse põhjal välja selgitada Paistu küla tüüpilisemad hooned, mis kannavad endas edasi piirkonna olemust.

### **3. PAISTU KÜLA KUJUNEMINE**

Endises kirikumõisas paiknev külasüdamest leiame 13. sajandist pärit Paistu Neitsi Maarja kiriku, valdavalt 19. sajandil tekkinud kihelkonnakeskuse hoonestuse ning aleviku äärealadelt 20. sajandi arhitektuuri.

Ajaloolises materjalides toetutakse paljuski Laine Velneri materjalidele ning fotokogule.

#### **3. 1 Esimese maailmasõja eelne periood**

Arheoloogilised leiud näitavad, et Paistu ümbrus oli asustatud juba esimestel sajanditel pKr. Paistu kihelkonna alasid hakati asustama seoses maaviljeluse kujunemisega.

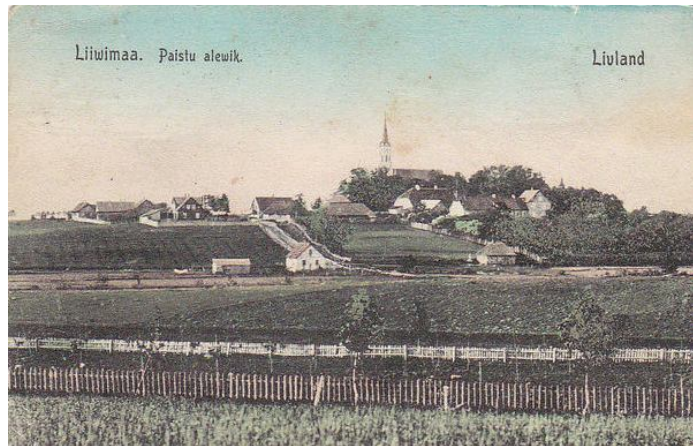
Ordu ajal kuulus Paistu administratiivselt Karksi foogtkonda ning Paistus oli 12 küla. Liivi sõja ajal (1558–1583) sai Paistu ümbrus Vene vägede rüüsteretkede tõttu palju kannatada. 1582. aastal sõlmitud Jam Zapolski vaherahuga loovutati kogu Lõuna- Eesti Poola võimu alla.

Paistu ümbrus laastati järjekordselt 17. sajandi algul Poola-Rootsi sõdades. 1621. aastal langes Paistu kihelkond Rootsi võimu alla.

Paistu kirikumõis on loetav 17. sajandi II poolest pärit kaardilt, mille järgi on võimalik analüüsida näiteks teedevõrgu kujunemist.



19. sajandi keskpaigas algas kogu Eestis uus ajajärk. 1849. aasta talurahvaseadusega avati tee raharendile ja talude päriseks ostmisele. Liivimaal lõppes teoorjus 1868. aasta seadustega. Talude ostmisel olid eesti talurahva ja rahvuse jaoks majanduslikud, ühiskondlikud ja kultuurilised tagajärjed. Tekkisid uued töölikategooriad ning see omakorda soodustas sajandi lõpul alevike teket.<sup>6</sup>



Joonis 3. Postkaart Paistu alevikust (enne 1917. aastat).<sup>7</sup>

## 3.2 Eesti Vabariigi periood

1930-ndad paistavad silma intensiivse ehituse poolest. Sellest perioodist pärinevad 1934. aastal arhitekt Johannes Fuksi poolt projekteeritud ruumikas rahvamaja. Samuti valmis Fuksi projekti järgi doktor Reinma maja, kus praegugi Paistu arstipunkt asub.

---

<sup>6</sup> Luik, T. Paistu kihelkond. Lk 17-18.

<sup>7</sup> Velner, L. fotokogu.



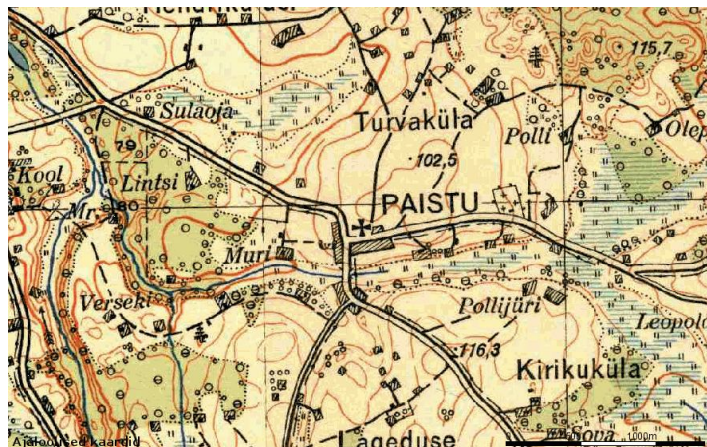
Joonis 4. Rahvamaja, 1935.<sup>8</sup>



Joonis 5. Dr. Reinma maja, 2010.

1930-ndate aastate paiku rajati Loodi ja Paistu vahele uus teetrass, mille käigus kaevati maha osa Paistu mäe ning täideti apteegi juures asuvat soopealset teed.

Eesti topograafilisel kaardil (1935–1939) näeme väljakujunenud ajaloolist alevikutuumikut. Hilisemate nn EKE tarede (Projekteerimise Instituut EKE projekt)<sup>9</sup> piirkonnas on alles veel endised väikesed majapidamised ning tänaste korterelamute asukoht on kasutusel põllumaana.



Joonis 6. Paistu alevik Eesti topograafilisel kaardil (1935-1939).<sup>10</sup>

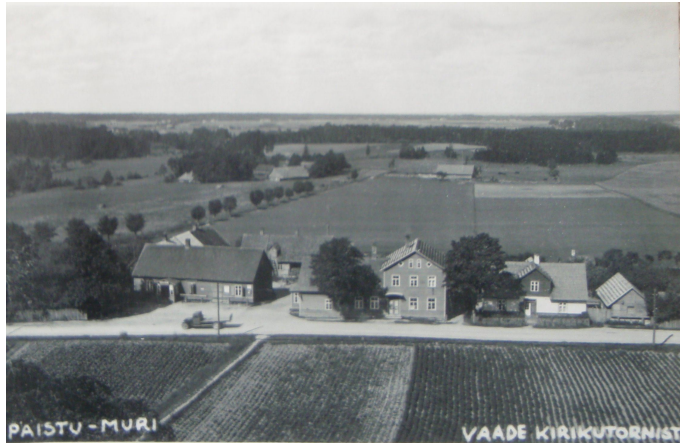
1941. aasta kevadel toimus Paistus suurpõleng, milles hävis suur osa Paistu aleviku vanemast hoonestusperioodist.

<sup>8</sup> Velner, L. fotokogu

<sup>9</sup> EKE projekt. [http://et.wikipedia.org/wiki/EKE\\_Projekt](http://et.wikipedia.org/wiki/EKE_Projekt) (vaadatud 19.05. 2010.)

<sup>10</sup> Maa-ameti ajalooliste kaartide server. [www.maaamet.ee](http://www.maaamet.ee) (vaadatud 19.02. 2010.)





Joonis 7. Paistu enne 1941. aasta kevade põlengut. (vaade kiriku tornist Läände.)<sup>11</sup>

### 3. 3 Nõukogude periood

Nõukogude aeg oli mulkide jaoks üsna karm – küüditamised, arreteerimised, mõnel õnnestus põgeneda Läände.<sup>12</sup> 1940. aastal alanud okupatsioon teostas reformatsioone erinevail rindeil. Üks olulisemaid murranguid oli eraomandi kaotamine.

1940. aasta maareformiga lõhuti tugevad talud, tekkis hulk jõuetuid uusmaasaajakohti, mis viresid vaesuses, ka ettevõtted natsionaliseeriti ning algasid vangistamised, mis tipnesid 14. juunil 1941. aasta küüditamisega.

1948. aasta sügisel asutati Asukülas ja Hendrikumõisas kaks väikest kolhoosi, järgneval aastal ühismajandid Aidus, Otil, Kassi- ja Metsakülas ning Sultsis. Kokku oli Paistu kandis 11 majandit, mis hiljem (24. 01. 1967) Paistu kolhoosi territooriumil ühendati. Paistu kolhoos omakorda liideti 1975. aastal Holstre „Koidulaga“ kuid säilis Paistu kolhoosi nimi.<sup>13</sup>

Nõukogude perioodil on Paistu aleviku lääne osasse kerkinud 1980. aastate alguses nn EKE tarede kvartal. Nende vastas üle Paistu-Holstre tee on suured tööstushooned, mis samuti 1970. aastate lõpul kerkinud. Paistu aleviku loode ossa on koondunud korterelamud (ehitatud umbes 1950–1975.)

<sup>11</sup> Velner, L. fotokogu

<sup>12</sup> Rosman, A. Mulkide almanak nr 17. MTÜ Mulkide Selts, 2007, lk 53

<sup>13</sup> Luik, T. Paistu kihelkond, lk 63

### 3. 4 Uus Eesti Vabariigi periood

Taasiseseisvunud Eesti Vabariigi perioodil on Paistu alevikku üsna vähe ehitatud. Põhilised ehitustööd on piirdunud ümber – ja juurdeehitustega.

Paistu külas terviklikult on aga päris palju uusi hooneid kerkinud. Paljude talude juurde on kerkinud elumajad noorte tarbeks. Palju on ehitatud kõrvalhooneid. Nagu alevikus on ka Paistu külas palju toimunud ümber- ja juurdeehitusi.

## 4. PAISTU KÜLA ARHITEKTUURSE PÄRANDI ÜLDISELOOMUSTUS

Paistu küla kajastab erinevaid arenguperioode ning paistab silma rikka arhitektuuripärandiga. Küla ilmet kujundavad hoonete arhitektuur, haljastus ja teedevõrk, mis kõik on Paistus üsna hästi säilinud ning moodustavad tervikliku üldmulje. Tinglikult saame küla kaheks jagada – alevikus paiknevad hooned ning ümber selle kujunenud küla.

Hoonestuse analüüsimisel on lähtutud välivaatlusest, ajaloolisest arengust ning Paistu geograafilisest paiknemisest Sakala kõrgustiku ühel kõrgememal alal. Vanimad ehitusetapid pärinevad 13. sajandist kiriku juures, tugevalt kujundab küla ilmet 19. sajandi lõpul kujunenud kihelkonnakeskus, mis moodustab aleviku maalähedase linliku ehitusviisiga Alevit või linna Paistust siiski ei tekkinud. Paistu küla näol on tegemist hajakülaga.

Hoonestuse üldine seisukord on rahuldav. Üsna palju on tehtud ümber- ja juurdeehitusi, kuid hoonete paiknemise struktuur ning teedevõrgustik on üsna vähe muutnud.

### **Rehielamud**

Üsna autentsel kujul on säilinud Linsi talu rehielamu. Teistes taludes on rehielamud valdavalt 20. sajandil ümberehitatud ning palju on rehielamuid kaduma läinud ka 19. sajandi lõpul rehest eraldatud elamute rajamisega.<sup>14</sup>

### **Elamud**

Valdavalt ühekordsed või tänapäeval välja ehitatud pööningukorrusega elamud. Üsna paljude elamute ehitusaeg jääb 20. sajandi algusesse, mistõttu oma pikaajalisuse tõttu on neid korduvalt ümber ehitatud.

---

<sup>14</sup> Tihase, K. Eesti talurahva arhitektuur. Tallinn, Kirjastus Kunst 1974, lk 153

## **Aidad**

Taluõuede planeeringu kohaselt on aidad ehitatud kas rehielamu kambripoolsesse otsa või asusid nad hoonele nii lähedalt, et uksest ja aknast korralik ülevaade aidas toimuvalt.<sup>15</sup> Lähtuvalt eelnevast näeme tänagi, et aidad paiknevad elumajale väga lähedal. Ka uushoonestus (kõrvalhooned), mida kasutatakse väärtusliku vara hoidmiseks on ehitatud elamu vahetusse lähedusse.

## **Laudad**

Laudad paiknevad elamu vastas teisel pool õue. Varem olid laudad üldiselt eraldatud loomade pidamiseks mõeldud aedikuga. Tänapäevaseks põllumajanduse hääbumisega on need aiad kadunud.

## **Saunad**

Tuleohutuse mõttes on ehitatud elamust ja majandushoonetest eemale. Võimalusel on arvestatud ka veekogu lähedust (vee toomiseks, pesemiseks jms).

## **Aiad, piirded**

Ajaloolisi aedu ja piirdeid leiab Paistu külast üsna vähe. Põhjuseks võib olla, et traditsiooniliselt on Lõuna-Eestis ehitatud tarad puidust ning materjal pole ajale vastu pidanud.<sup>16</sup> Teise võimalusena pole külas olnud traditsiooni talumaid taraga piirata, ainult loomade karjatamiseks mõeldud rohumaid. Ka Paistu asulas sees on aedu vähe märgata. Tegemist on hilisemate, nõukogudeaegsete aedadega ning valdavalt on tegemist võrkaedadega. Piirkonna jaoks on tüüpilisemad hekid, mis on rajatud territooriumi piiramiseks või lihtsalt esteetilistel eesmärkidel.

---

<sup>15</sup> Sealsamas, 42

<sup>16</sup> Sealsamas, lk 30

## 5. PAISTU KÜLA MILJÖÖ

*Kus mägi, seal mõis, kus küngas, seal küla – nii iseloomustab Eesti ajaloolist asulapilti rahvasõna.<sup>17</sup>*

Vanasõna ilmestab hästi Paistu küla, mis asub Sakala kõrgustiku kõrgemal aladel. Ükskõik millisest suunast Paistule lähenda, kerkib maapind ja avardub vaade. Sellest on Paistu oma nimegi saanud.<sup>18</sup>

Metoodilises juhendis „Miljööväärtused linnas“ on miljööd käsitletud palju sügavama mõistena kui vaid materiaalne või maastikuline tegur. Miljöö suurust on raske määrata ning inimesed tunnetavad seda erinevalt.<sup>19</sup>

Küla miljöö moodustab terviklik külapilt, seda kujundavad plaani- ja hoonetusstruktuur, teedevõrk, arhitektuur, haljastus, piirded ning avanevad vaated.<sup>20</sup> Paistu küla puhul on tegemist hajakülaga, kus leidub mõningal määral lähestikku asuvate talude gruppe. Maalilist pilti pakuvad rohked ojad-jõed ning vahelduv pinna reljeef. 19. sajandi lõpul tekkinud kirikuküla hõngu kannavad endas kirikuaia ümbruses paiknevad hooned. Paistu külla juhib teed nii Paistu kiriku torn kui kase-puiestee, mis juba eemalt silma paistavad.<sup>21</sup> Arhitektuurimaastikul annavad tooni pisikesed ajahõngulised elamud kõrvalhoonete, põlispuude ning viljapuuadadega.

Tänapäeva kiire elutempo tingib, et kõik meie ümber muutub kiiresti. Mõtlematult heidekase vana kõrvale ja asendatakse see uue, moodsa ja mugavamaga. Ehitustegevus ja renoveerimine on hoogu kogumas suurlinnade kõrval ka väikestes asulates. Sarnased arhitektuursed ja ajaloolised analüüsid Juhivad tähelepanu sellele, mida võib-olla midu ei nähta ning mille alusel on võimalik kujundada soovitusel, mis arvestavad arenguvõimalusi, kvaliteetseid elutingimusi, samas väärtustades ja hoides kultuuriloolist pärandit. Oma elamu kaasajastamine ja elutingimuste parandamine on täiesti loomulik

---

<sup>17</sup> [www.tln.lib.ee/public/Liisi/Eesti\\_moisad1\\_-\\_Mari-Liis.doc](http://www.tln.lib.ee/public/Liisi/Eesti_moisad1_-_Mari-Liis.doc) (vaadatud 16. 05. 2010.)

<sup>18</sup> Riisalo, J. Paistu. Tallinn, Eesti Raamat, 1965.

<sup>19</sup> Hansar, L. Miljööväärtused linnas, Keskkonnaministeerium, 2004, lk 16.

<sup>20</sup> Hansar, L. Linnaehituslikult miljööväärtuslikud alad. Hindamise alused ja meetodika. Magistritöö, EKA. 2002. Lk 24-38

<sup>21</sup> Hellström, K. Viljandimaa maastike teejuht. Viljandi, Viljandi Maavalitsus, 2004, lk 58

protsess, sageli aga kasutatakse ümberehitusel ebasobivaid materjale, ning ajalooline hoone saab ebasobiva ilme. Tihti paigaldatakse elamutele plastikaknaid, soojustatakse maja väljast poolt, tõstetakse katuseharja ning vahetatakse katusekatte materjali jms. Tulemuseks on moonutatud majad, mis ei kannu edasi piirkonna traditsioonilist ehitusajalugu ning iseloomulikku miljööd.

Oluline on, et suures ümberehitustuhinas ei unustatakse küla ajaloolist identiteeti. Selleks tuleb tagada uute hoonestuspiirkondade kõrval ka vanade, ajalooliste piirkondade säilimine.

Mõistlik on lähtuda põhimõttest, et mida rohkem kohalik teab, kus ta elab ja milliseid väärtusi ta ühes sellega omab, seda enam suudab keskkond ja väärtuslik läbi aja säilida..



Joonis 8. Vaade Paistu alevikule.<sup>22</sup>

---

<sup>22</sup> Saar, E. fotokogu.

## 6. HOONESTUSE HINDAMISE ALUSED

Käesoleva töös lisas on esitatud vaid mõned näited Paistu küla väga väärtuslikest hoonetest. Inventeerimistöode maht on olulisem suurem sellest töös kajastuvast, kuid antud töö maht ei võimalda kogu materjali esitada.

Miljööaladel kasutatavad väärtuskategooriate määramisel on eeskuju võetud Tallinna linna teemaplaneeringust „Tallinna Kesklinna miljööväärtuslike hoonestusalade piiride ning kaitse ja kasutustingimuste määramine“ (2008).<sup>23</sup>

Käesolevas töös on väärtushinnangute defineerimisel kasutatud järgmisi mõisteid:

**1) arhitektuurimälestis** on riikliku kaitse all olev hoone, mille arhitektuurilise, ajaloolise või linnaehitusliku väärtuse tõttu on see tunnistatud muinsuskaitseadusega sätestatud korras mälestiseks.

**2) väga väärtuslik hoone** on hoone, mis on linnaehituslikult ja arhitektuuriajalooliselt hinnatud väga väärtuslikuks ning on säilitamist vääriv kui piirkonna, ajastu, stiili, arhitekti loomingu või ehitise tüübi silmapaistev näide;

**3) väärtuslik hoone** on ka miljööst eraldiseisvana märkimisväärne arhitektuurinäide, mis võib olla nii ilmekas miljöoline hoone kui ka miljööst erinev, kuid siiski arhitektuuriselt silmapaistev ehitis.

**4) miljööväärtuslik hoone** on asumile (piirkonnale) tüüpiline hoone, mille väärtus väljendub miljöö edasikandjana hoonete grupis. Lisaks määratleb käesoleva töö autor miljööväärtuslikena ka hooneid, mis mahult ala tüüpiliste hoonetega sobivad.

---

<sup>23</sup> Tallinna Linnaplaneerimise Amet. [tpa.tallinn.ee/download.php?id=1209](http://tpa.tallinn.ee/download.php?id=1209) (vaadatud 15. 05. 2010)

## 7. KOKKUVÕTE

Arhitektuuri konserveerimise ja restaureerimise täiendkoolituskursuse lõputöö kajastab endas ajaloolist ülevaadet Paistu küla kujunemisel, analüüsib tema arhitektuuripärandit ning moodustab ühe etappi valmivast magistritööst.

Ajaloolised andmed Paistu kandist pärinevad juba esimestest sajanditest pKr, 1234. aastast pärinevad esimesed arhitektuurikihistused Paistu Maarja kirikus, kogu küla miljööd kujundab siiski valdavalt 19.–20. sajandil rajatud hoonestus.

Tänapäeva kiire elutempo ning inimeste erinevad arhitektuurimaitset panevad inimesi oma hooneid renoveerima, ümber ehitama ja kaas-ajastama. Ühest küljest on loomulik oma elutingimuste parandamine aga sageli kasutatakse selleks ebasobivaid materjale ja tehnikaid, mille käigus ajalooline hoone oma identiteedi kaotab.

Käesolev töö väärtustab maa-arhitektuuri ning maastikku. Miljöö seisukohalt on oluline hoonestuse hooldamine ja minimaalne remontimine, et praegune külapilt säiliks ka tulevastele põlvetele.

Töö kasutatud meetodika on üks võimalikest variantidest ning on eelkõige keskendunud arhitektuuri ja hoonestuse kujunemise analüüsimisele. Samas on püütud kirjeldada Paistu maalilist maastikku ning mulkide üsna konservatiivset suhtumist.

Ehituslikus analüüsis uuriti küla planeeringulist arengut ning on välja toodud erinevad arenguetapid. Paistu arengulugu jääb põhiliselt 20. sajandi algusesse, kus majanduslikud ja poliitilised muudatused viisid alevike ning väikelinnade tekkimiseni.

Erinevad ajalooajaperioodid on andnud palju omanäolisi arhitektuuriobjekte ning on oluline, et neid väärtustataks ning jälgitaks nende tänaseid arenguid võrdse tähelepanuga.

Paistu küla väärtuseks on tema üsna vähe muutunud ajalooline teedevõrgustik ning kruntide struktuur. Küla moodustavad ühelt poolt vanad 19. sajandis pärinevad hooned ning teisest küljest aleviku äärealadel paiknevad nõukogude perioodil kolhoosi tarbeks ehitatud arhitektuur.

Praegust ehitusetappi Paistus iseloomustab olemasoleva hoonestuse renoveerimise ja restaureerimise vajadus, kuid sageli kasutatakse uusi ja sobimatuid materjale, mis aga



rikuvad ajaloolist ilmet. Seetõttu pöörab käesolev töö tähelepanu maa-arhitektuurile, kui suurepärase elukeskkonna väärtustamisele.

## 8. KASUTATUD ALLIKAD JA KIRJANDUS

### Arhiiviallikad

- Fempte Dehls Transporterad Charta af dhet Geomet. Arbetet som giord ähr Anno öfwer Karkus Gebiet medh der wedhliggiande Adelige Godz. 17. sajandi II poole kaart. EAA, f 308, n 2, s 12.

### Kirjandus

- Hellström, Kristiina. Viljandimaa maastike teejuht. Viljandi: Viljandi Maavalitsus, 2004
- Hansar, Lilian. Linnaehituslikult miljööväärtuslikud alad. Hindamise alused ja meetodika. Magistritöö, EKA. 2002
- Hansar, Lilian. Miljööväärtused linnas. Tallinn: Keskkonnaministeerium, 2004
- Luik, Tiiu. Paistu kihelkond. Viljandi: AS Trükiekspert Viljandi, 1998
- Riisalo, Jaan. Paistu. Tallinn: Eesti Raamat, 1965
- Rosman, Axel. Mulkide almanak nr 17. MTÜ Mulkide Selts, 2007
- Tihase, Karl. Eesti talurahva arhitektuur. Tallinn: Kirjastus Kunst 1974

### Interneti aadressid

- Eesti Vabaõhumuuseum. <http://www.evm.ee/id/120/> (vaadatud 10. 04. 2010.)
- Tallinna Keskraamatukogu artikkel Eesti mõisad [www.tln.lib.ee/public/Liisi/Eesti\\_moisad1\\_-\\_Mari-Liis.doc](http://www.tln.lib.ee/public/Liisi/Eesti_moisad1_-_Mari-Liis.doc) (vaadatud 16. 05. 2010.)
- Tallinna Linnaplaneerimise Amet, [tln.tallinn.ee/down.php?id=1209](http://tln.tallinn.ee/down.php?id=1209) (vaadatud 15. 05. 2010)

### **Ajaloolised fotod**

- Laine Velneri fotokogust
- Ene Saare fotokogust

## **9. LISAD**

Lisa 1. Paistu küla kaart

Lisa 2. Inventeerimisankeedid Paistu külas (väga väärtuslikud hooned)

Lisa 3. Paistu aleviku kaart

Lisa 4. Inventeerimisankeedid Paistu alevikus (väga väärtuslikud hooned)

Lisa 2.

**Fotod**



<b>Aadress, ehitiseliik</b>	LINSI talu, elumaja
<b>Ehitusaeg</b>	19. sajandi keskpaik
<b>Projekti autor /meister</b>	-
<b>Hoone lühikirjeldus</b>	Ühekordne rehielamu asetseb madalal soklil. Hoone on rõhtpalkidest puhasnurgaga. Viilkatust katab eterniit. Säilinud on esialgne hoonejaotus – elumaja ja majandusosa. Tüüpiline Paistu küla ajalooline elamu tüüp.
<b>Väärtushinnang</b>	Väga väärtuslik
<b>Seisukorra hinnang</b>	Rahuldav
<b>Ettepanekud hooldustöödeks</b>	Säilitada olemasolevas mahus ning akende jaotus. Kontrollida katuse ning sokli olukorda..
<b>Kõrvalhoonete, piirdeaedade, haljastuse jms kirjeldus</b>	Talu juurde kuuluvad elumajaga samaaegselt ehitatud palkidest ait, hilisemad laut ja kuur. Talukompleks ei ole aia/taraga piiratud, ainult lauda ees on aedik loomade jaoks.



Ait

Paistu küla inventeerimine. Väga väärtuslikud hooned

Lisa 2.

**Fotod**



<b>Aadress, ehitiseliik</b>	MURI talu, elumaja
<b>Ehitusaeg</b>	20. sajandi algus
<b>Projekti autor /meister</b>	Mats Neumann
<b>Hoone lühikirjeldus</b>	Pooleteist kordne elamu asetseb maakivist soklil. Viilaktust katab eterniit. Hoone kagu osas paikneb hilisem juurdeehitis, maja on tänaseks L-kujulise põhiplaaniga. Elamu on kaetud horisontaalse laudisega.
<b>Väärtushinnang</b>	Väga väärtuslik
<b>Seisukorra hinnang</b>	Hea
<b>Ettepanekud hooldustöödeks</b>	Säilitada olemasolevad mahud ning akende jaotus.
<b>Kõrvalhoonete, piirdeaedade, haljastuse jms kirjeldus</b>	Elamu juurde kuuluvad 1886. aastal ehitatud maakivist ait, kelder. Talu ei ole aiaga piiratud. Hoovis kasvavad erinevat liiki põõsad ning põlispuud.



Kõrvalhoone

Paistu küla inventeerimine. Väga väärtuslikud hooned

Lisa 2.

**Fotod**



<b>Aadress, ehitiseliik</b>	OTSA 2 talu, elumaja
<b>Ehitusaeg</b>	19. sajandi lõpp
<b>Projekti autor /meister</b>	–
<b>Hoone lühikirjeldus</b>	Madal, ühekordne elamu on ümber ehitatud rehielamust. Samas on säilinud rehielamule omane maht ning ka ruumijaotus (hoone ühes otsas paikneb garaaž). Hoone asetseb madalal maakivist soklil ning viilkatust katab eterniit. Piirkonna tüüpiline ajalooline elamu tüüp, mis on hilisemal ajal pisut ümber ehitatud.
<b>Väärtushinnang</b>	Väga väärtuslik
<b>Seisukorra hinnang</b>	Hea
<b>Ettepanekud hooldustöödeks</b>	Säilitada olemasolevad mahud ning akende jaotus.
<b>Kõrvalhoonete, piirdeaedade, haljastuse jms kirjeldus</b>	Hoone juurde kuulub nõukogude perioodil rajatud kelder. Krundi ilmestavad lehtpuuhekid ning suured põlispuud.

Paistu küla inventeerimine. Väga väärtuslikud hooned

Lisa 2.

**Fotod**



<b>Aadress, ehitiseliik</b>	OTSA 1 talu, elumaja
<b>Ehitusaeg</b>	20. sajandi algus
<b>Projekti autor /meister</b>	-
<b>Hoone lühikirjeldus</b>	Pooleteist kordne hoone paikneb kõrgel maakivist soklil. Viilkatust katab eterniit. Elamus on säilinud esialgne ruumijaotus, kus ühes otsas paiknevad eluruumid, ning teine ots on ümberkohandatud majandusruumiks. Esindab piirkonnale tüüpilist ajaloolist elamu tüüpi. Üsna ebatavaline on hoone asukoht – paikneb orus.
<b>Väärtushinnang</b>	Väga väärtuslik
<b>Seisukorra hinnang</b>	Rahuldav
<b>Ettepanekud hooldustöödeks</b>	Säilitada olemasolevad mahud ning akende jaotus
<b>Kõrvalhoonete, piirdeaedade, haljastuse jms kirjeldus</b>	Hoonel on maakivist kõrvalhoone (algselt ait). Ning osaliselt mäe nõlva sisse kaevatud, maakividest sissepääsuga kelder. Talu hoovis kasvavad mõned põlispuud ning 20. sajandil rajatud väike viljapuude aed.



Kelder ja kõrvalhoone

Paistu küla inventeerimine. Väga väärtuslikud hooned



Lisa 2.

**Fotod**



<b>Aadress, ehitiseliik</b>	POLLI 2 talu, elumaja
<b>Ehitusaeg</b>	19. sajandi lõpp
<b>Projekti autor /meister</b>	-
<b>Hoone lühikirjeldus</b>	Ühekordne hoone paikneb madalal maakivist soklil. Viilkatust katab eterniit. . Elamus on säilinud esialgne ruumijaotus, kus ühes otsas paiknevad eluruumid, ning teine ots on ümberkohandatud majandusruumiks. Esindab piirkonnale tüüpilist ajaloolist elamu tüüpi.
<b>Väärtushinnang</b>	Väga väärtuslik
<b>Seisukorra hinnang</b>	Rahuldav
<b>Ettepanekud hooldustöödeks</b>	Säilitada olemasolevad mahud ning akende jaotus. Kontrollida katuse ning sokli olukorda.
<b>Kõrvalhoonete, piirdeaedade, haljastuse jms kirjeldus</b>	Elamul on väga omanäoline kõrvalhoone: ait-kelder, mis pärineb 19. sajandi keskpaigast. Talu hoovil kasvavad üksikud põlispuud, hilisemad põõsad ning väike viljapuuad.



Ait-kelder

Paistu küla inventeerimine. Väga väärtuslikud hooned

Lisa 2.

**Fotod**



<b>Aadress, ehitiseliik</b>	REBASE talu, elumaja
<b>Ehitusaeg</b>	19. sajandi lõpp
<b>Projekti autor /meister</b>	-
<b>Hoone lühikirjeldus</b>	Ühekordne elamu paikneb madalal maakivist soklil. Poolkelpkatust katab eterniit. Elamus on säilinud esialgne ruumijaotus, kus ühes otsas paiknevad eluruumid, ning teine ots on ümberkohandatud majandusruumiks. Esindab piirkonnale tüüpilist ajaloolist elamu tüüpi
<b>Väärtushinnang</b>	Väga väärtuslik
<b>Seisukorra hinnang</b>	Hea
<b>Ettepanekud hooldustöödeks</b>	Säilitada olemasolevad mahud ning akende jaotus.
<b>Kõrvalhoonete, piirdeaedade, haljastuse jms kirjeldus</b>	Hoonel on hilisemad, 20. sajandi keskpaigast, pärinevad kõrvalhooned. Taluõuel kasvavad üksikud suured puud ning kuuskede grupp. Elamu taga paikneb 20. sajandil rajatud väike viljapuuaiad.



Paistu küla inventeerimine. Väga väärtuslikud hooned

Lisa 4.

**Fotod**



<b>Aadress, ehitiseliik</b>	PAISTU TEE 12, elumaja
<b>Ehitusaeg</b>	19. sajandi lõpp 20. sajandi algus
<b>Projekti autor /meister</b>	-
<b>Hoone lühikirjeldus</b>	Pooleteistkordne hoone paikneb maakivist soklil. Poolkelpkatust katab eterniit, ning hilisemalt väljaehitatud vintskapi katust katab valtsitud terasplekk. Palkidest hoone on ülelöödud horisontaallaudisega. Hoonele on paigaldatud kahese klaasijaotusega plastikaknad. Esindab Paistu küla tüüpilist elamu tüüpi.
<b>Väärtushinnang</b>	Väga väärtuslik
<b>Seisukorra hinnang</b>	Hea
<b>Ettepanekud hooldustöödeks</b>	Säilitada olemasolevas mahus. Võimalusel vahetada plastikaknad puitakende vastu, mille puhul võtta eeskujuks näiteks ajaloolised fotod (kuuse klaasijaotusega aknad)
<b>Kõrvalhoonete, piirdeaedade, haljastuse jms kirjeldus</b>	Elamul on hilisem, lihtsa püstlaudisega kaetud kõrvalhoone (kuur). Hoone ning maantee vahel on tihe kuusehekk.

Paistu aleviku inventeerimine. Väga väärtuslikud hooned.

Lisa 4.

**Fotod**



<b>Aadress, ehitiseliik</b>	PAISTU TEE 10, elumaja, arstipunkt
<b>Ehitusaeg</b>	1935
<b>Projekti autor /meister</b>	Arh. Johannes Fuks
<b>Hoone lühikirjeldus</b>	Pooleteistkordne hoone paikneb krohvitud soklil. Kelpkatust katab profiilplekk. Elamul on sümmeetriline sissepääs, mille keskel paikneb vintskapp. Vintskapid asuvad ka hoone mõlemal pool otstes. Hoone on hiljuti rekonstrueeritud.
<b>Väärtushinnang</b>	Väga väärtuslik.
<b>Seisukorra hinnang</b>	Hea
<b>Ettepanekud hooldustöödeks</b>	Säilitada olemasolevas mahus.
<b>Kõrvalhoonete, piirdeaedade, haljastuse jms kirjeldus</b>	-

Paistu aleviku inventeerimine. Väga väärtuslikud hooned.

Lisa 4.

**Fotod**



1935




2010

<b>Aadress, ehitiseliik</b>	PAISTU TEE 14, rahvamaja
<b>Ehitusaeg</b>	1934
<b>Projekti autor /meister</b>	Arh. Johannes Fuks
<b>Hoone lühikirjeldus</b>	T- kujulise põhiplaaniga hoone, mille erikujulist viilkatust katab profiiplekk. Algselt on katusekattematerjalina kasutatud laastu. Hoone maantee poolses otsas on kelpkatus, mille kolmes küljes paiknevad vintskapid.
<b>Väärtushinnang</b>	Väga väärtuslik
<b>Seisukorra hinnang</b>	Hea
<b>Ettepanekud hooldustöödeks</b>	Säilitada olemasolevas mahus. Üsna hiljuti renoveeritud.
<b>Kõrvalhoonete, piirdeaegade, haljastuse jms kirjeldus</b>	Rahvamaja maantee poolsel küljel suur kask. Piirdeaiaid ja kõrvalhooned puuduvad.

Paistu aleviku inventeerimine. Väga väärtuslikud hooned.

Lisa 4.

<b>Fotod</b>	
	
<b>Aadress, ehitiseliik</b>	PAISTU TEE 4, hooldekodu
<b>Ehitusaeg</b>	19. sajand
<b>Projekti autor /meister</b>	-
<b>Hoone lühikirjeldus</b>	Madal hoone paikneb maakivist soklil. Maja poolkelpkatust katab eterniit. Palkhoone on 20. sajandi keskel üle krohvitud ning on saanud läänepoolsesse otsa juurdeehituse. Ajalooliselt on tegemist kiriku pastoraadiga. Esindab Paistu külale tüüpilist elamu tüüpi.
<b>Väärtushinnang</b>	Väga väärtuslik
<b>Seisukorra hinnang</b>	Rahuldav
<b>Ettepanekud hooldustöödeks</b>	Säilitada olemasolevad mahud ning akende jaotus.
<b>Kõrvalhoonete, piirdeaedade, haljastuse jms kirjeldus</b>	Hoone taga asus kirikuõpetaja maja, mis 1930. aastatel maha põles ning täna näeme ainult maakivist varemeid. Elamu ümber kasvavad põlised tammepuud.

Paistu aleviku inventeerimine. Väga väärtuslikud hooned.

Lisa 4.

**Fotod**



<b>Aadress, ehitiseliik</b>	KASE ALLEE 1, elumaja
<b>Ehitusaeg</b>	19. sajand
<b>Projekti autor /meister</b>	-
<b>Hoone lühikirjeldus</b>	Pooleteist korruseline hoone paikneb krohvitud maakivist soklil. Viilkatust katab eterniit. Hoone keskel paikneb sümmeetriliselt vintskapp. Maja aknad on hilisemate remonttööde käigus omandanud eriilmelise väljanägemise. Lääne osas asub hilisem ühekordne juurdeehitis.
<b>Väärtushinnang</b>	Väga väärtuslik
<b>Seisukorra hinnang</b>	Hea
<b>Ettepanekud hooldustöödeks</b>	Säilitada olemasolevas mahus. Võimalusel tuleks akende ilme ühtlustada ning selleks võtta eeskju teise korruse vintskapi, kahese klaasijaotusega aknast
<b>Kõrvalhoonete, piirdeaedade, haljastuse jms kirjeldus</b>	Hoone põhjaküljel paikneb 20. sajandi keskel ehitatud kuur, mis aga toetub ajaloolise kõrvalhoone vundamendile. Tänavaaäres on tihe lehtpuuhekk ning hoone taga on üksikud suuremad puud.

Paistu aleviku inventeerimine. Väga väärtuslikud hooned.

Lisa 4.

**Fotod**



1910



2010

<b>Aadress, ehitiseliik</b>	KIRIKU TEE 2, elumaja
<b>Ehitusaeg</b>	1910 (?)
<b>Projekti autor /meister</b>	-
<b>Hoone lühikirjeldus</b>	Kahekordne hoone paikneb maakivist soklil. Erikujulist katust katab eterniit. Algselt puitvoodriga hoone on 20. sajandi 30-ndatel krohvitud. Hoonel on kahese klaasijaotusega aknad, mis paiknevad otsafassaadil sümmeetriliselt. Ajalooliselt on maja kuulunud Paistu Kaubatarvitajate Ühisusele.
<b>Väärtushinnang</b>	Väga väärtuslik
<b>Seisukorra hinnang</b>	Hea
<b>Ettepanekud hooldustöödeks</b>	Säilitada olemasolevas mahus ning akende jaotus.
<b>Kõrvalhoonete, piirdeaedade, haljastuse jms kirjeldus</b>	Hoone põhja küljel paikneb hilisem kuur ning väike ilupuuaed. Maanteepoolsel küljel on 20. sajandi lõpul istutatud elupuud ning põõsad.

Paistu aleviku inventeerimine. Väga väärtuslikud hooned.