

Sisukord

1.Sissejuhatus.....	3
2.Ajalooline ülevaade ja linnaehituslik situatsioon.....	3
3.Olemasoleva hoonestuse seosed vanalinna muinsuskaitse alaga. Iseloomustus ja ehitusajajärkude dateerimine.....	7
4.Muinsuskaitse aluste hoonete ajalooline ülevaade	14
5.Hoonete tehnilise seisukorra kirjeldus.	18
5.1.VÕIMLA.....	18
5.2.VÕIMLA JUURDEEHITUS.....	19
5.3.SÄILINUD 18. SAJ KÕRVALHOONE.....	19
6.Võimalikud arenguperspektiivid.....	24
6.1.Ajaloolise hoone taastamine.....	24
6.2.Hoonestusettepanek. Ametikooli õppebaasi arhitektuurikonkursi ideekavand.....	26
7.Kasutatud kirjandus ja teised allikmaterjalid.....	34

1. Sissejuhatus

Kõikides Eesti vanalinnades on teatavad hallid tsoonid, kus võib ajaloolisele substantsile läheneda erinevate vaatenurkade alt. Enamasti on tegemist kas vanalinna kaitsetsooni piirialade või vahetult kaitsetsooniga külgnevate aladega. Esimesel juhul kehtivad alal selgelt must-valged mängureeglid, mis võivad olla kohati põhjendamatud (ajas on linna olustik muutunud, piiri tõmbamisel tehti kompromisse, oli mitmeid arvamusi vms) , teisel juhul ei ole muinsuskaitselisi piiranguid kuid tihtipeale oleksid teatavad kontrollmeetmed vajalikud (vahetult kaitsevööndi äärsesse alasse ehitamine võib muuta jäädavalt miljööd, vaateid alale ja alalt jne).

Antud töö käsitleb sarnases alas, Kuressaare vanalinna kaitsetsooni piiril, paiknevat Kuressaare ametikooli hoonetekompleksi, aadressiga Kohtu tänav 22a ja 22. Töös leiavad käsitlemist teemad, mis puudutavad hoonete ajaloolist pärandit, ajas toimunud muutusi ja linnaehituslikke seoseid. Osa tööst moodustab ajavahemikus 2010. aprill – mai toimunud arhitektuurikonkursi lahenduse esitlus ja analüüs perspektiivse arengu võimalusena.

2. Ajalooline ülevaade ja linnaehituslik situatsioon

Kohtu tänav kujunes välja 17. sajandil, seoses uue linnakeskuse tekkega, kulgeb Keskväljakult Smuuli tänavani.¹ Tänaval puudub ühtne hoonestusprintsip ja tüpologia (võrreldes näiteks Lossi või Tallinna tänavaga). Küll aga on võimalik eristada tänaval erineva tiheduse ja hoonestustüübiga lõike. Keskväljakult algav osa on keskusele iseloomulikult tihedam, hoonete esimesel korrusel äripinnad ja hoonete paiknemine tänavafondis on konkreetsem. Keskmise lõik, kuhu paigutub ka Kohtu 22a kinnistu, on Kuressaarele tüüpilisem, hooned paiknevad harjajoonega piki tänavat, kuid hoonete tihedus ei ole suur ning ühtne fassaadijoon puudub. Kohtu tänava lõpuosa on juhuslikum ja hajusam, justkui andes märku, et jõutakse Keskväljakult aina kaugemale. Hoonete mahud ja tihedus vähenevad Keskväljakult eemale liikudes.

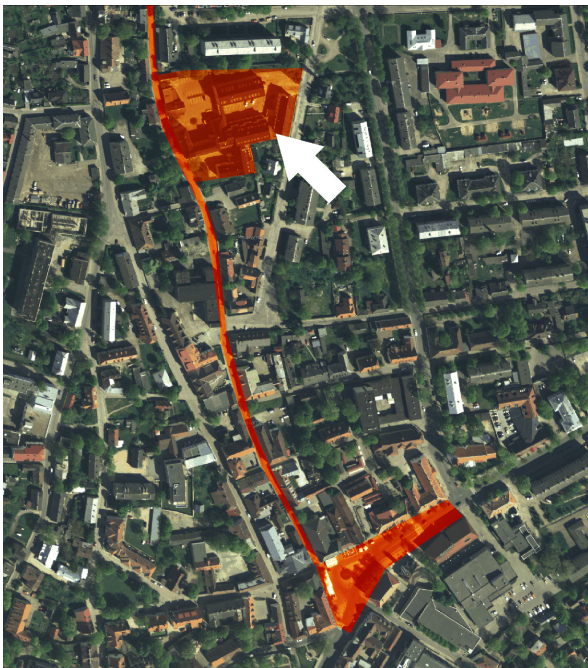
1 Kuressaare Linnaatlas 1999



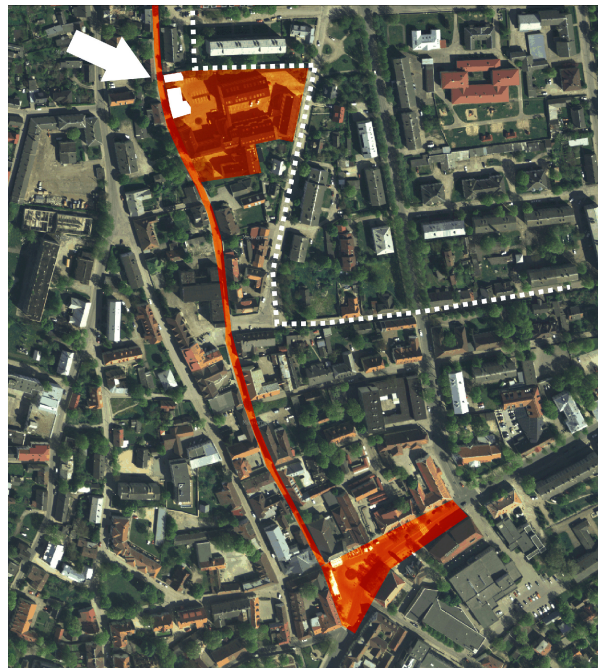
Joonis 1.1 Kuressaare keskväljak



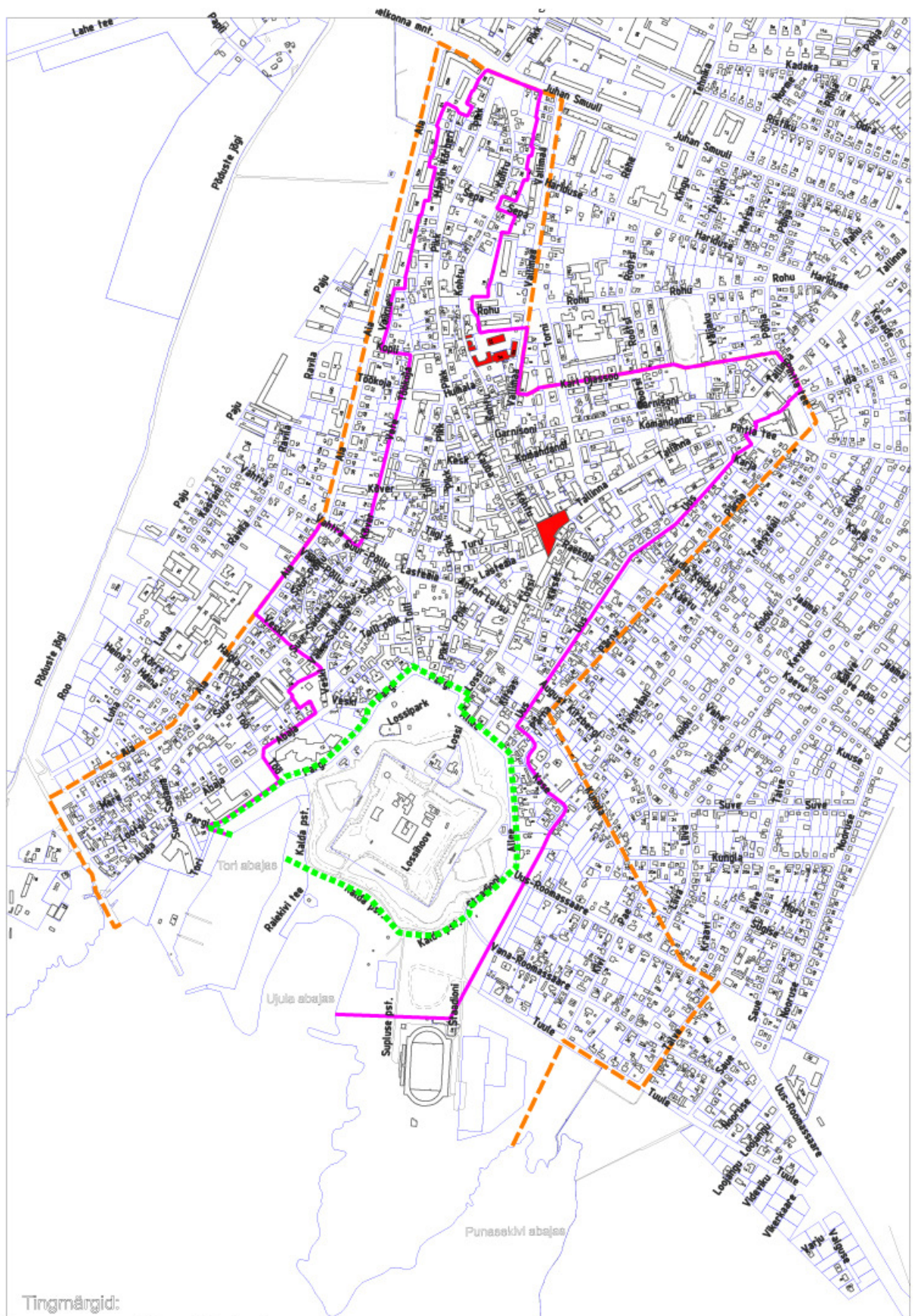
Joonis 1.2 Kohtu tänav



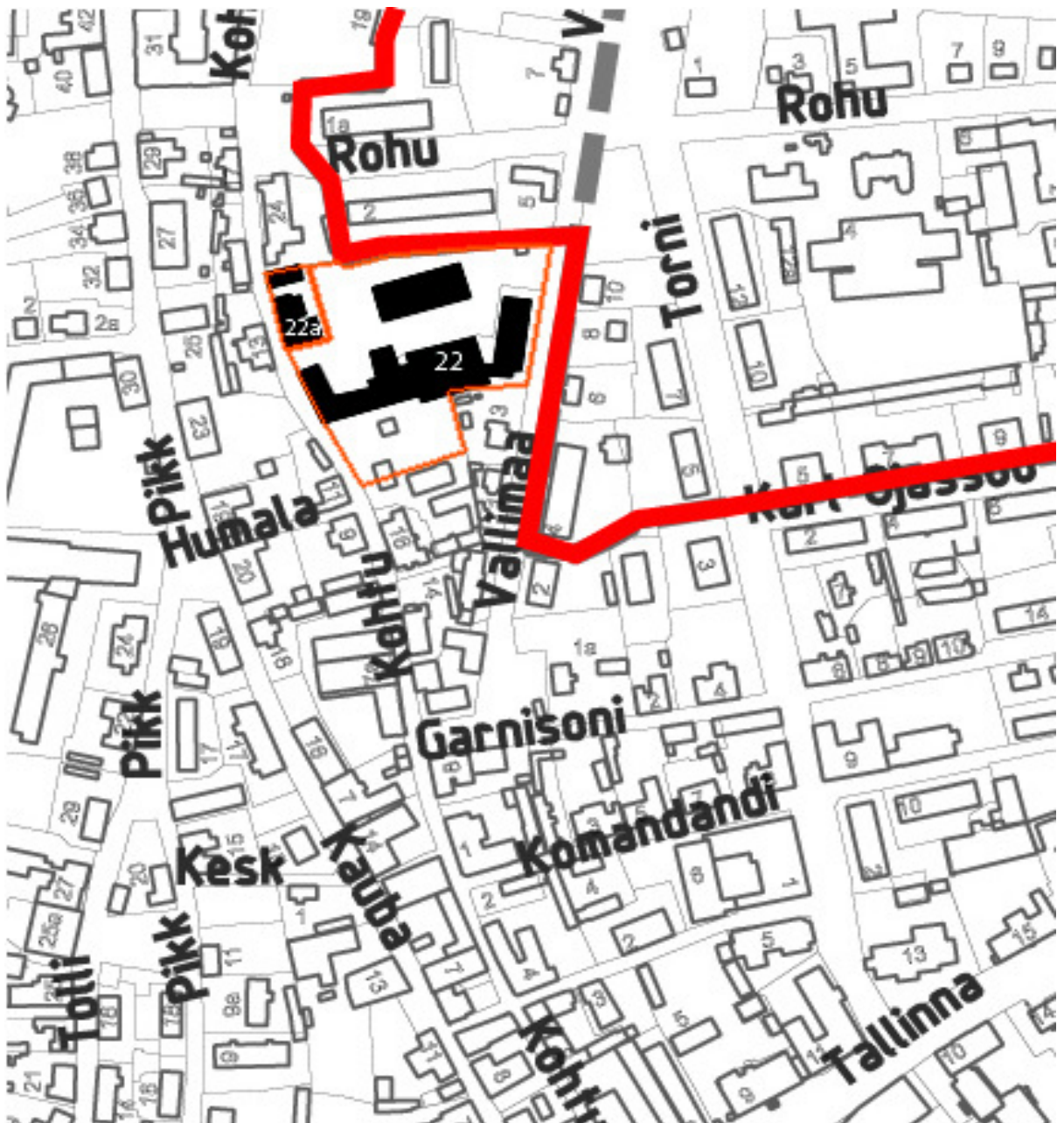
Joonis 1.3 Käsitletav ala



Joonis 1.4 Käsitletavat hooned ja
muinsuskaitse ala piir



Joonis 2 Kuressaare muinsuskaitsealade piirid

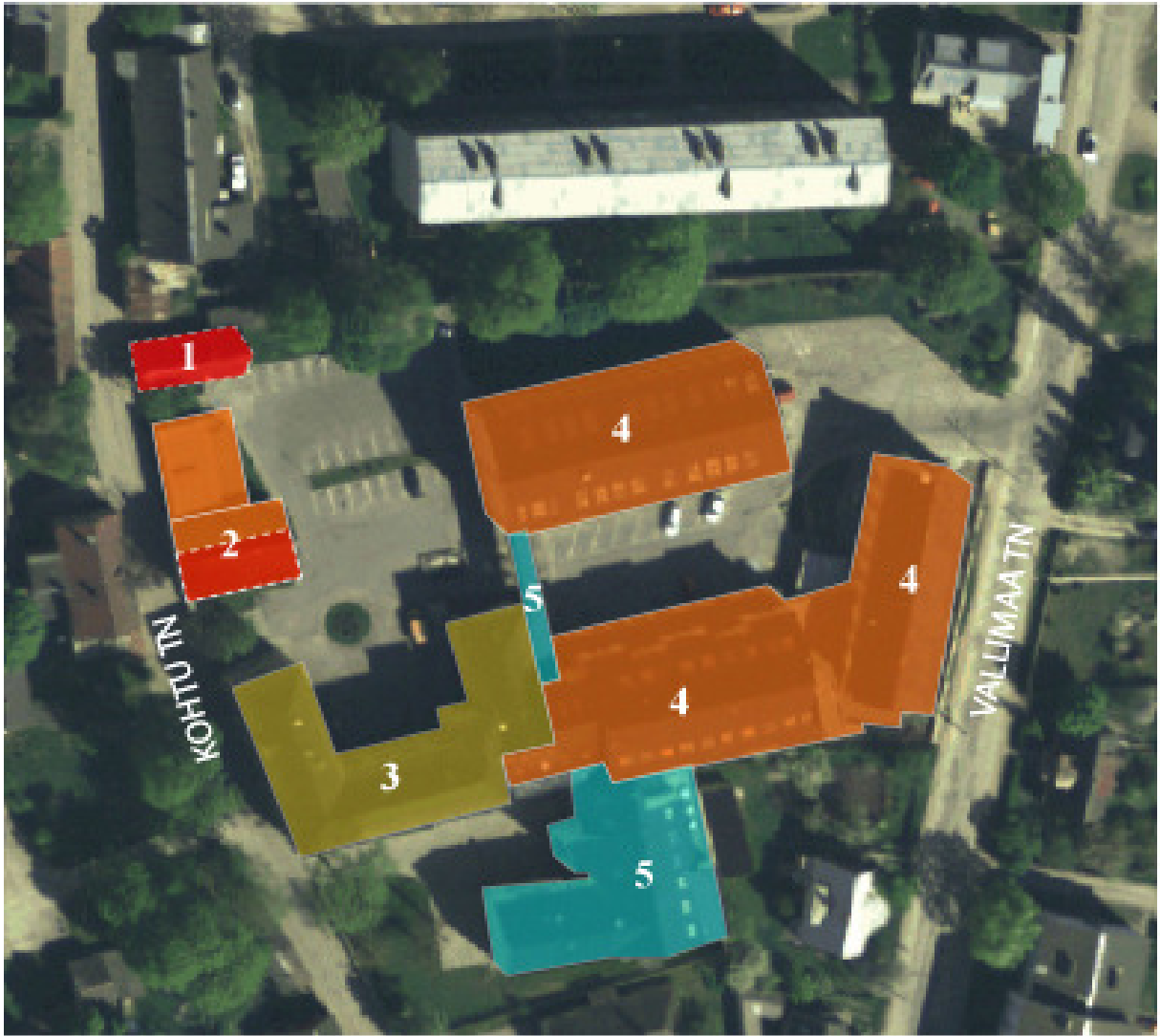


Joonis 3 Käsitletavad hooned koos muinsuskaitse ala piiriga

3. Olemasoleva hoonestuse seosed vanalinna muinsuskaitse alaga. Iseloomustus ja ehitusajajärkude dateerimine.

Kohtu 22 ja 22a krundid haakuvad Kohtu tänava poolt selgelt ajaloolise vanalinna kaitsevööndiga ning seda on võimalik selgelt linnaruumis tunnetada läbi hoonestusmahtude. Teisalt Vallimaa tänava poolne hoonestus ei haaku vanalinna temaatikaga. Tegemist on kirju kooslusega, nõukaaegsed majad, mis on tänaseks päevaks kohandatud kooli otstarbele vastavaks. Hoonestus pärineb väga erinevatest ajajärkudest. Koolide majandamise praktikas lähtutakse praegusest hetkest ja täna saada olevatest eelarvelistest ressursidest. Tegevuses pikaajalist tulevikuvisioni tihtipeale ei ole ja hoonete korrastamine on käinud üks hoone korraga. Samm sammu haaval. Kohtu 22 kompleksis on esimesed hoonestamise sammud tehtud 18 sajandil, elumaja koos abihoonetega ehitades, järgnes eesti ajal rajatud suurema mahulisem, lõuna pool tänavafrendis paiknev hoone, millele omakorda on nõukogude perioodil toimunud hoonete lisandumine ja täiendamine vastavalt vajadustele.

Hooned erinevad kardinaalselt teineteisest nii hoonemahtude kui ka esteetika poolelt. 18. sajandi karniisidega paemüür seisab kõrvuti nõukogude perioodil ehitatud ja tänapäevaselt võimalikult soodsalt rekonstrueeritud paneelhoonega. Mitmekesisust lisab esimese vabariigi aegsele soliidsele koolihoonele värskelt lisandunud lõunapoolne juurdeehitus ja tänapäevane klaasgalerii.



Joonis 4 Hoonete ehitusjärkude dateerimine.

- 1 - säilinud 18. sajandi elamu abihoone (korruselisus: 1)
- 2 – pos 1-le sarnane 18. sajandi elamu abihoone, mis on 1963 aastal ümber ehitatud võimlaks. Võimla ehitatud osaliselt vanade paemüüride peale. Paemüürid otsaseintes säilinud. (korruselisus: 1)
- 3 - 1931. aastal ehitatud dolomiidist koolihoone. (korruselisus: 3)
- 4 - Nõukogude perioodil ehitatud hooned
koolihoone laiendus, õpilaskodu, hostel (korruselisus: 4)
- 5 - 2000ndatel ehitatud juurdeehitused
hooneid ühendav galerii, lõunapoolne uus tiib (korruselisus: 3)



Joonis 5 Kohtu tänava miljö käsitlevatas piirkonnas



Joonis 6 Kohtu tänava miljö käsitlevatas piirkonnas. Fotode vahemaa 50m.

Taamal näha Ametikooli 3 korruseline hoone.

Kooli hooned on justkui kahe tule vahel – pool kinnistut paikneb selgelt ajaloolises miljööväärtuslikus keskkonnas, ja omab ajaloolist väärtust. Teise osa kompleksist on ühtse identiteedita, vastavalt oludele sisuliselt isetekkeline. Projekterijale seab selline situatsioon väljakutseid ning sunnib küsimusi esitama, kuidas oleks õige toimida. Milline kompromiss seaks otsad kokku ja looks sobiva keskkonna. Antud juhul jookseb muinsuskaitseala piir küll Vallimaa tänava poolses küljes kuid reaalselt situatsiooni arvesse võttes võiks samahästi see piir ka joosta kinnistu keskelt.



Joonis 7 Foto kinnistu keskelt. Vasakul 18. sajandit pärinev muinsuskaitse all olev hoone. Paremal Muinsuskaitseala piirist vahetul välja jäävad hooned. Miljööväärtus?

Joonis 9.

Foto Ametikooli kompleksi sissepääsule
Vallimaa tänavalt. Fotel Ametikooli hooned.



Joonis 10.

Ametikooli kompleks. Uuem hoonestus.



Joonis 11.

Ametikooli kompleks. Uuem hoonestus.
Tagaplaanil Kohtu tänava äärne hoonestus.



Joonis 12.

Käsitelav Kohtu 22a kinnistu hoonestus.
Parempoolne hoone mahuliselt säilinud
18. saj kõrvalhoone.



Kuidas käituda sellises hallis tsoonis, üleminekuallas? Kas peaks rangelt hoidma joont, et mis kirjas see on pimesi seaduseks või võiks asju vaadata ainult kontekstipõhiselt ning tegema põhjendatud mööndusi? Milline lähenemine on sobivam, luua ajaloolisele tänavale terava kontrastiga punkt või pigem vastupidi?

Antud küsimused tekkisid seoses Kuressaare Ametikooli kavandatava juurdeehituse arhitektuuri- konkursil osalemisega, mis hiljuti kooli ja Kuressaare linna poolt läbi viidi.

Käesoleva konkursi eesmärgiks on leida Kuressaare Ametikooli ettevõtluerialade õppebaasile parim ideelahendus ning korraldada hilisemalt rekonstrueeritava ja juurdeehitatava hoone projekteerimine põhiprojekti staadiumini.

Ideekonkursile esitatavate töödega tuleb lahendada:

Olemasoleva paekivist laohoone rekonstrueerimine nahatööde õppetöökojaks;

Olemasoleva spordisaali asemele disaini- ja kujundustööde õpperuumide ehitamine koos vajalike abi-, teenindus- ja sanitaarruumidega;

Rekonstrueeritavate hoonete omavaheline sidusus;

Rekonstrueeritavate hoonete sidusus tänava, kooli siseõuel olemasoleva parkla ja juurdepääsu- võimalustega;

Rekonstrueeritava hoonekompleksi ümbruses jalakäijate ja sõidukite liikumise lahendus, pinnakatte kujundus ja materjal, haljastus, piirded ja valgustus.

Rekonstrueeritava ja juurdeehitatava hoonega peab moodustuma ühtne tervik, mis väärtustaks alal paiknevaid muinsuskaitselisi objekte ja sobiks Kuressaare vanalinna miljösse ning Kuressaare Ametikooli territooriumile, kuid oleks samas kaasaegne, praktiline ning õppetööle innustav õppekeskkond.²

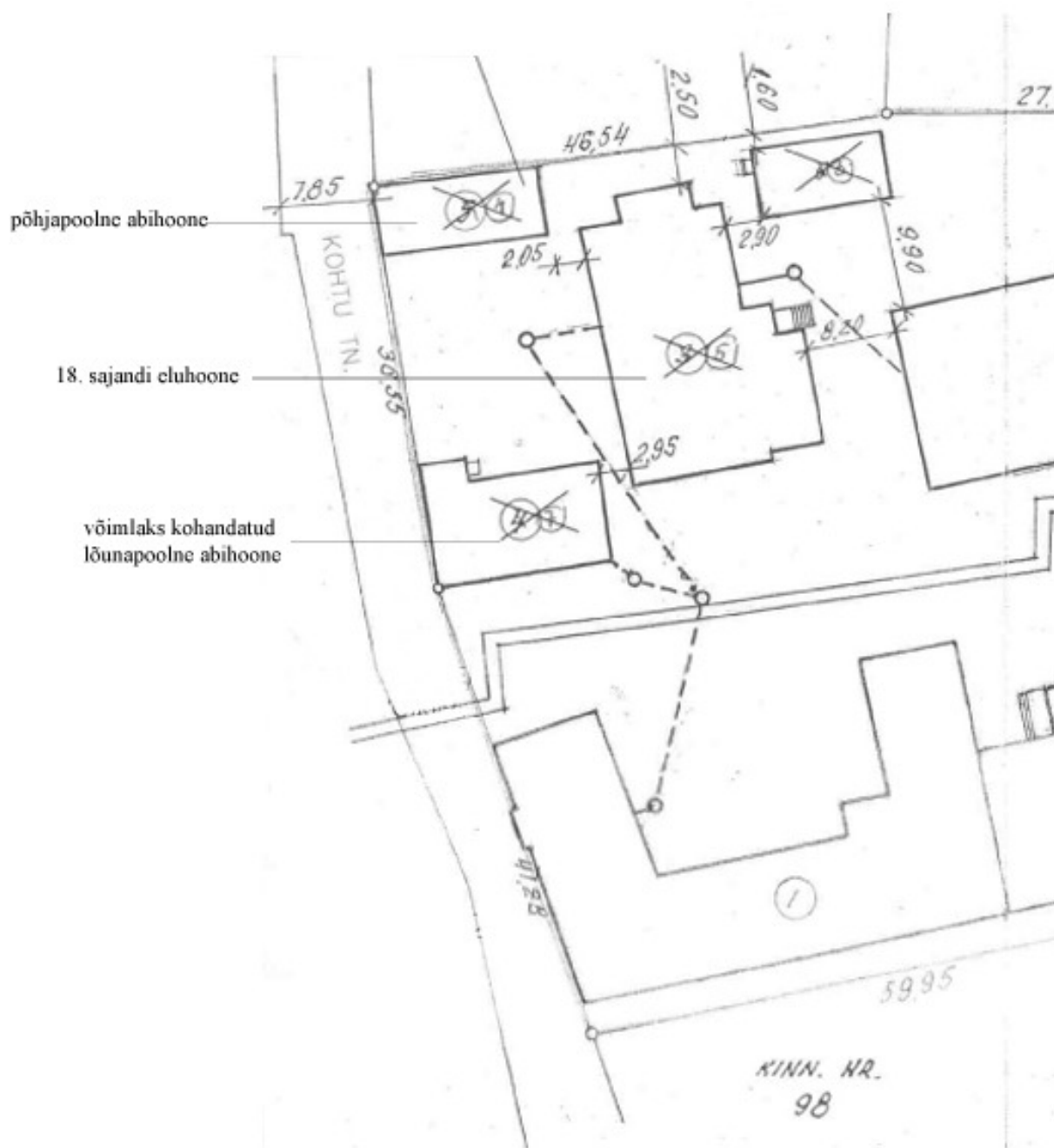
2 Kuressaare ametikooli ettevõtluerialade õppebaasi ideekonkursi tingimused. Väljavõte.

4. Muinsuskaitse aluste hoonete ajalooline ülevaade



Joonis 13. Ajalooline hoonestus 1786. aastal
Ametikooli soovitud funktsioonid on kavandatud piki Kohtu tänavat paiknevatesse väikesemahulistesse hoonetesse. Võimla, ühekordne võimla juurdeehitus ja 18. sajandist pärit elamu abihoone, mis on säilinud mahult originaalilähedasena. *Territoorium, kus tänapäeval asuvad krundid Kohtu tn 22 ja Kohtu tn 22a olid krunditud ja hoonestatud 18. sajandi esimesel poolel.*[----] Krundil nr 84 (tänapäeval Kohtu 22a ja Kohtu 22) asusid: krundi läänepiiril, harjajoonega põhja-lõuna suunas elamu, Kohtu tänavaga risti, elamu suhtes sümmeetriliselt, kaks kõrvalhoonet. Kirjeldatud hooned säilisisid 1963. aastani³

3 Muinsuskaitse eritingimused hoonete ümberehituseks, Kohtu tn 22a, Kuressaare



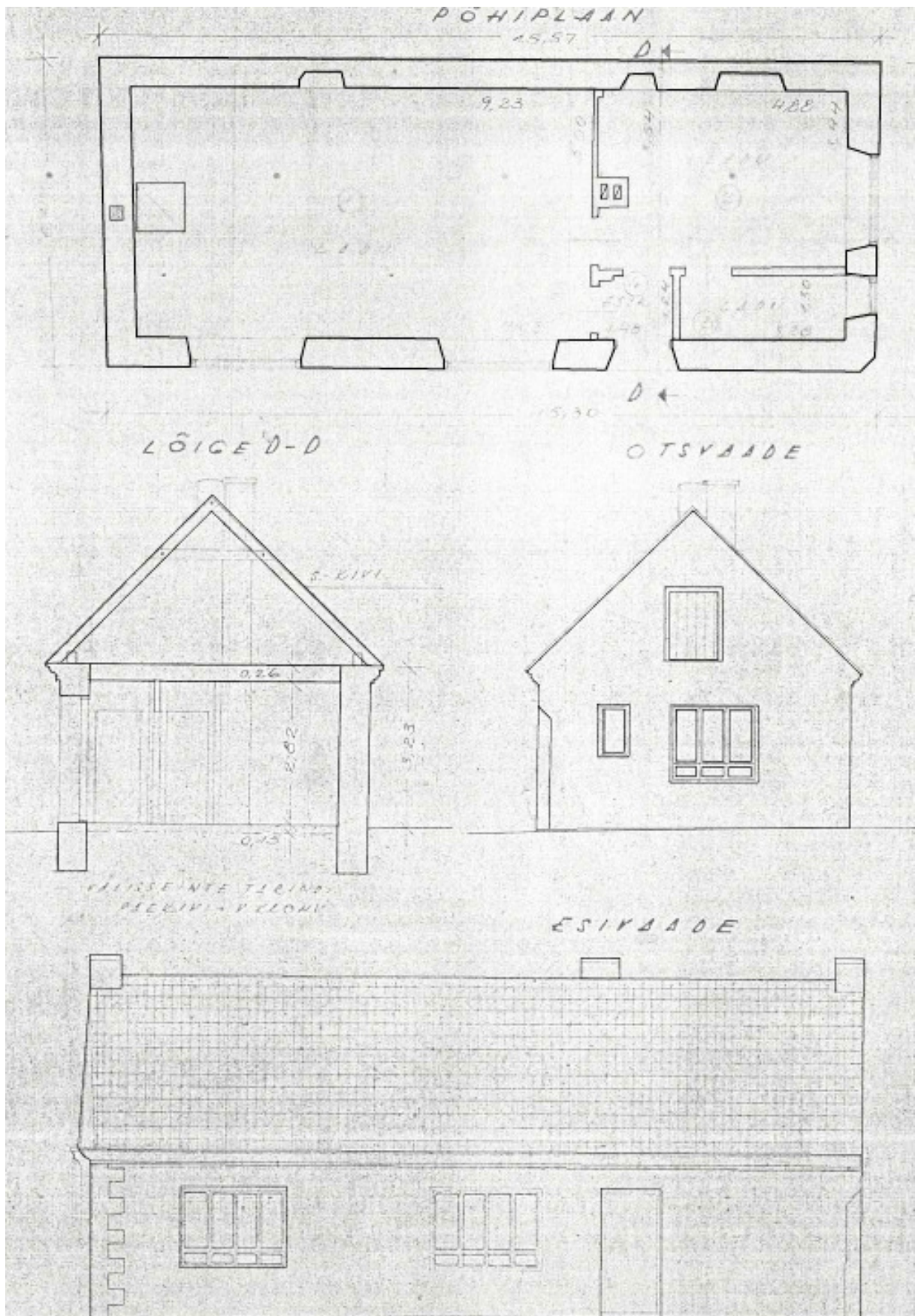
Joonis 14. Asendiplaan. Inventariseerimine aastatest 1950-1971



Joonis 15. 2001 aastal lammutatud elamu. Foto pärineb aastatest 1920-1930



Joonis 16. 2001 aastal lammutatud elamu. Foto aastatest 1971



Joonis 17. Põhjapoolse abihoone inventariseerimisjoonis aastast 1953

5. Hoonete tehnilise seisukorra kirjeldus.

5.1. VÕIMLA

Lõunapoolne võimla maht on olnud kuni 1963 aastani põhjapoolse säilinud hoonega sama, mil abihoone kohandati uue funktsiooni tarbeks. Otsmised välisseinad on olemasolevate müüride baasil ehitatud kõrgemaks. Kohtu tänava poolses otsas joonistub vana müür tänu deformatsioonidele (vajumispraod) välja (vt Joonis 8.). Fassaadi lähemal uurimisel võis aimata ka mingil määral säilinud nurgakvaadreid (Kohtu tänava poolses säilinud seinavälisnurgas). Pikiseinte olukord on teadmata. Avasid on massiivselt suurendatud ning on tõenäosus, et originaalse seinosaal pikiseinte müüritises on väike. Hoones on üks suur spordiruum, vaheseinu ei ole. Katuslagi puitkonstruktsioonis, eterniitkattega. Vihmaveetorud ja rennid olemas. Põrandad hoovi parkla tasapinnaga sisuliselt samas tasapinnas, betoonpõrand laudkattega. Vundamendi seisukorda ei õnnestu tuvastada. Hoone väärtuslikeks osadeks on muinsuskaitse eritingimustes nimetatud otsaseinasid, mis kuuluvad säilitamisele ja eksponeerimisele. Mahtu on lubatud muus osas ümber ehitada ja täiendada.



Joonis 18. Esiplaanil Kohtu 22a võimlahoone

5.2. VÕIMLA JUURDEEHITUS

Spordisaali abiruumide mahutamiseks on hoonele juurde ehitatud madal ühe korruseline tiib, kus täna paiknevad abiruumid ja jõusaal ning läbi mille toimub pääs võimlasse. Hoone on kooli majandusjuhataja sõnutsi ehitatud kooliõpilaste poolt praktilise õppetöö korras. Hoone on tehniliselt ja sanitaarselt kehvast seisukorras ning on amortiseerunud. Antud maht on lubatud lammutada.



Joonis 19. Amortiseerunud madal võimla juurdeehitus.

5.3. SÄILINUD 18. SAJ KÕRVALHOONE

Hoone väline kehand on algne ning säilinud on ajalooline ilme. Seintes on märgata ümberehituste jälgi (kinni ehitatud aknad), ilmselt tulenevalt sellest, et antud hoonel on olnud erinevatel perioodidel erinevad funktsioonid. Antud abihoone paikneb otsmise fassaadiga tänavajoonel, samas mahus abihoone paiknes peaaegu sümmeetriliselt teises krundi nurgas Keskväljaku pool. Eluhoonele lähenemine toimus läbi kahe abihoone poolt tekitatud eeshoovi. Hooned täitsid siis vastavalt vajadustele abihoonete funktsioone. Hoone on paekivist ehitatud. Kasutatud on dekoratiivseid elemente (nurgakvaardid, paekarniis). Seinamüüritise seisukord on kehv, müüritise mört on kohati välja pudenenud, kivid on lahti ning esineb vajumisi.



Joonis 20. 18. saj abihoone, vaade Ametikooli hoovist.

Paekarniisi seisukord on halb. Kohati esineb karniisi väljavajumist ning detailid on müüritisest lahti. Vundamendi seisukorda ja konstruktsioone ei ole võimalik põhjalikult tuvastada. Hoone põrand asub tänavapinnaga hoovis sisuliselt samas tasapinnas, seega ei ole ka hoonel selget sokliosa. Kohtu tänava poolses otsafassaadis on näha seinamüüritise üleminek vundamendi müüritiseks. Seisund analoogne seinte olukorraga (vt Joonis 11). Avatäited on amortiseerunud ning ei funktsioneerid, pärinedes enamasti 1960ndatest. Katus on puitkarkassil eterniit, mille seisukord on samuti halb. Esineb läbijookse, mistõttu on hoone vahelae kandetalad pehkinud. Katusekonstruktsioon on puidust ning ei ole algupärane. Hoonel on 3 korstent, mis on tõenäoliselt ehitatud erinevatel ajajärkudel. Seinad on olnud algselt tõenäoliselt krohvitud, praeguseks on säilinud eri ajastutest krohvitud pindasid, mille põhjal on ühest järeldest puht visuaalse vaatluse põhjal raske teha. Ametikooli hoovi poolses pikifassaadis on näha kaarjas lameda võlvi kujuline paesillus, mis on ümber ehitatud. Hoovipoolses pikifassaadis tulevad esile erinevad krohvikihistused ning ilma krohvita pindadel näha müüritise mördi lagunemine ning müüritise vajumist (Joonis 10)



Joonis 21 Vaade abihoonele Kohtu tänavalt. Seinas eritub soklimüüritise üleminek seinaks.

Näha kohati krohviga kaetud seinasse ehitatud korsten.

Hoone siseruume on samuti ümber ehitatud. Siseseinad on värvitud, krohvitud või vooderdatud vineerplaadiga. Viimistlus pärineb 60ndatest. Vahelagi on kaetud kitsa värvitud lauaga. Pööning ei ole kasutusel. Siseseintes on tuvastatavad kinni ehitatud avad, ilmselt hoone funktsiooni muutudes tuli ruume eraldada. Nõukogude perioodil on ehitatud soemüüri ahi hoone kesktsooni.



Joonis 22. Vaade siseruumist. Kohtu tänava poolses otsaseinas näha ümber ehitatud



Joonis 23. Vaade siseruumist. Hoone keskosas täis ehitatud avad



Joonis 24. Vaade siseruumist. Avatäidete tüüp. Avatud pehkinud laekonstruktsioon



Joonis 25. Katusekonstruktsioon. Ümarpuidust sarikad, roovil eterniit
Esiplaanil pehkinud laetala

6. Võimalikud arenguperspektiivid

6.1. Ajaloolise hoone taastamine

VUNDAMENT

Veenduda vundamendi püsivuse ja kandvuse osas. Seoses vahetult hoone kõrvale kavandatava hoonestusega tuleb hoone vundamendid lahti kaevata ja toetada. Paigaldada välisperimeetisse hüdroisolatsioon, vajadusel teha vundamendiparandusi ja / või tugevdusi. Soojustada sobiva materjaliga siseperimeetris. Vajadusel rajada sadevete drenaaž.

PÕRANDAD

Olemasolev põrand on rajatud 20 sajandil betoonkonstruktsioonis. Tõenäoliselt soojustamata ning külmasildadega. Sellest tulenevalt ettepanek põrand lammutada, vundament soojustada siseperimeetris, valada uus põrandaplaat killustik / liivalusel soojustada vastavalt nõuetele. Põrand ja vundament eraldada soojustusribaga külmasilla vältimiseks. Põrandakatteks naturaalne materjal, mis oleks hoone funktsioonile (laohoone / kavandatav nahatööde õpituba) iseloomulik (laudpõrand).

VÄLISSEINAD

Teha detailne seinte olukorra hinnang. Vajumised viitavad seinakonstruktsiooni püsivuse vähenemisele tänu mördi puudumisele. Kui võimalik piirduda seina korrastamisega, vältida asjatult hoone lahti lammutamist. Välisseinad krohvida konteksti sobiva lubikrohviga. Nurgakvaardid eksponeerida. Paekarniisi taastamiseks ja uue katusekonstruktsiooni rajamiseks on vajalik seina ülaosade lahti võtmine ja vajadusel konstruktsiooni täiendamine.

KATUS

Olemasolev katus lammutada ja rajada uus puitkonstruktsioon. Praegune tugevate niiskuskahjustustega vahelagi lammutada. Kavandatav ruum saab olema läbi kahe korruse avatud. Katusekonstruktsioon eksponeeritakse (osaliselt sarikad / pennid) ning kasutatakse ära vajalike tehniliste seadmete paigaldamiseks (naha liimimise põletamise tsoonis tugevam ventilatsioon, audio-video seadmed jm).

AVATÄITED

Kõik hoone avatäited tuleb asendada kuna praegused on selgelt amortiseerunud ning ei täida oma eesmärki. Hoonel ei ole alles algseid avatäiteid. Valmistada uued avatäited vastavalt säilinud ajaloolistele fotodele ja joonistele. Avatäited vastavalt antud paehoone konteksti sobivad (raami ristlõiked, vahepostid jm.), puitkonstruktsioonis, kirka pakettklaasiga (välimine klaas ühekordne, sisemine kahekordne pakett). Hoonesse ei kavandata siseseinu, istõttu sisemisi avatäiteid ei ole.

SISESEINAD

Majja kavandatakse õppeklassi, sellest tulenevalt lammutada praegused ümberehitatud siseseinad. Maja 3 korstent säilitada. Keskosas asuv korsten tsoneerib ruumi kaheks ning antud korstnasse võib kavandada soovi korral ka kamin-ahju ühendamist. Siseseinad osaliselt eksponeeritud paekivi osaliselt lubikrohv.

TEHNOSÜSTEEMID

Küte lahendada vesikandjal põrandakütte baasil. Hoonesse paigaldatakse lokaalne soojustagastiga ventilatsiooniagregaat. Ventilatsiooni torustik jääb nähtavale uue rajatud laekonstruktsiooni vahele.

6.2. Hoonestusettepanek. Ametikooli õppebaasi arhitektuurikonkursi ideekavand.

Ideekavandiga tuli lahendada kirjeldatud hoonete baasil järgnev ruumiprogramm:

Ruumi nimetus	Kasutajate arv	Pindala	Märkused
Nahatööde õppeklass	12+2	67	Ehitatakse ol.olevasse laohoonesse
Kujundustööde klass	16+1	100	Ehitatakse ol.oleva spordisaali asukohale
Õpetajate tööruum	4	30	Ehitatakse ol.oleva spordisaali asukohale
Õpilasfirma ruum	9	30	II korrusel
Õpilasfirma ruum	9	30	II korrusel
Fotograafia-multimeedia-teabegraafika-3D visualiseerimise õppeklass	16+1	100	II korrusel
Laoruum		18	I korrusel
WC, 2tk		4	I korrusel, vastavalt normidele
Koristusvahendite ruum		2	I korrusel
Galerii / aatrium		120	Ühendab ajaloolist laohoonet ja uut hoonet

Hoone eeldatav brutopind kokku 501m²

I korrus 341m²

II korrus 160m²

Arvesse pidi võtma muinsuskaitse eritingimusi, mille kohaselt projekti koostamisel:

- lähtuda muinsuskaitseseadusest
- lähtuda Kuressaare vanalinna kaitseala põhimäärusest
- ennistada põhjapoolse kõrvalhoone ajalooline välisilme. Restaureerida väärtuslikud detailid. Kohandada hoone diskreetselt uuele funktsioonile. Katusealune ruum on lubatud välja ehitada.
- Lamekatusega juurdeehitus on lubatud täies mahus lammutada.
- Võimla on lubatud ümber ehitada. Lõunapoolse kõrvalhoone ajaloolised paekivimüürid eksponeerida.
- Õppehoone projekteerimisel arvestada ajalooliselt kujunenud tänava ilmet ja hoonestusstruktuuri.
- hoone remontimisel valida traditsioonilised ehitusmaterjalid: krohv, kivi, keraamiline katusekivi, sile tsinkplekk, avatäited puidust, klaasid selged.
- Kohtu tänava poolsed väravapostid puhastada vetikatest ja restaureerida. Väravad restaureerida. Teha uus väravaga analoogne, jalgvärava võre.

Hoonestuse kavandamisel on lähtutud vanalinna iseloomulikust sopistustega tihedast struktuurist. Kavandatud hoonekompleks koosneb eristatavast kolmest mahust. Külgmised, kohtu tänava rist oleval mahud tekivad ajalooliste abihoonete mahtudest. Keskele paigutuv uus maht on keeratud piki tänavajoont, mis loob iseloomuliku jätkuva hoonestusrütmi. Kõrguslikult suhtlevad hooned pigem tänavaruumi kui hooviosa suuremahuliste koolihoonetega. Keskmise maht astub tänavajoonelt tagasi võimaldades esile tuua jõulisemalt külgmistel viiluga abihoonetel. Vormi ja materjalierisuse läbi tekib selge arusaam hoonete ajaperioodi päritolust.

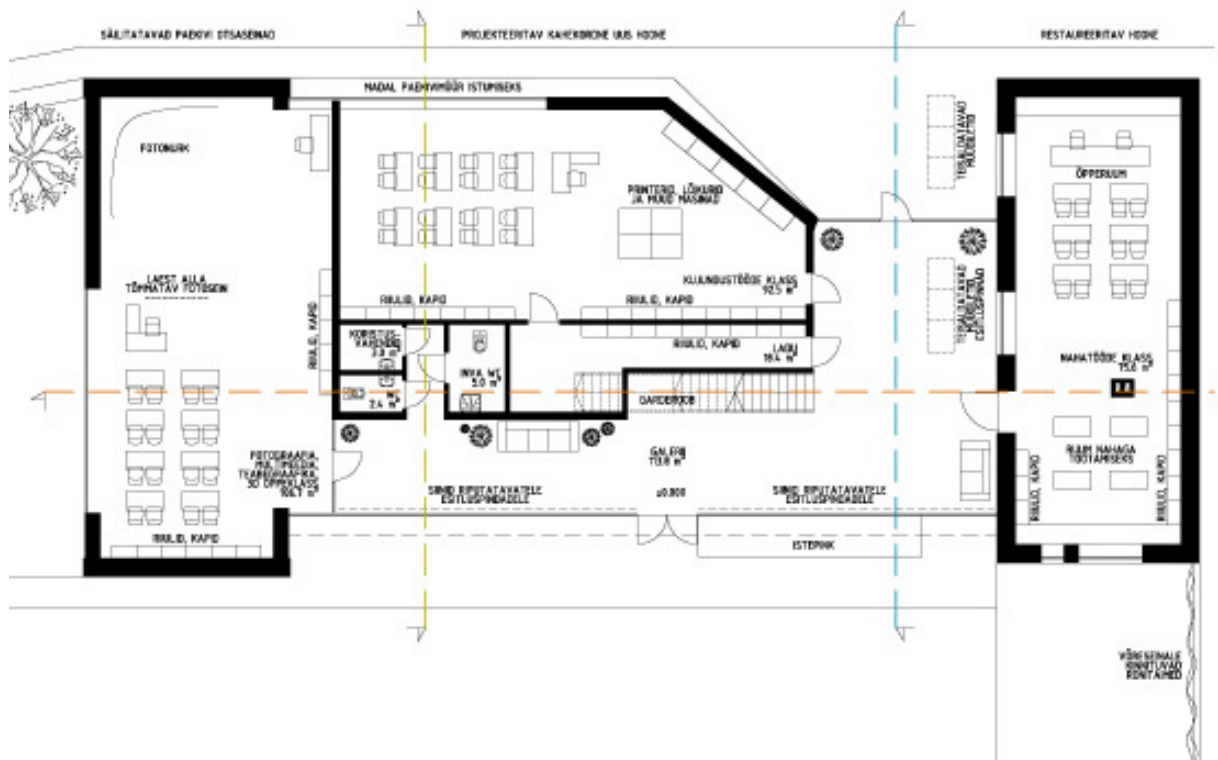
Funktsionaalselt töötab kompleks maja-majas põhimõttel, kus igale klassiruumile on rajatud eraldi „maja“. Nii tekib vanasse laohoonesse nahatööde maja, võimlahoonesse fotomaja ja uude hoonesse kujundusmaja. Suurema kasutusintensiivsusega klassiruumid asuvad esimesel korrusel, väiksema kasutusaktiivsusega ruumid (õpetajate tuba, õpilasfirma ruumid) teisel korrusel.

Hooned seob üheks tervikuks neid ühendav galerii, mis läbi tekib ametikooli jaoks kontaktpunkt tänavaruumiga ning toimub tänava ja kooli siseõue visuaalne sidumine.

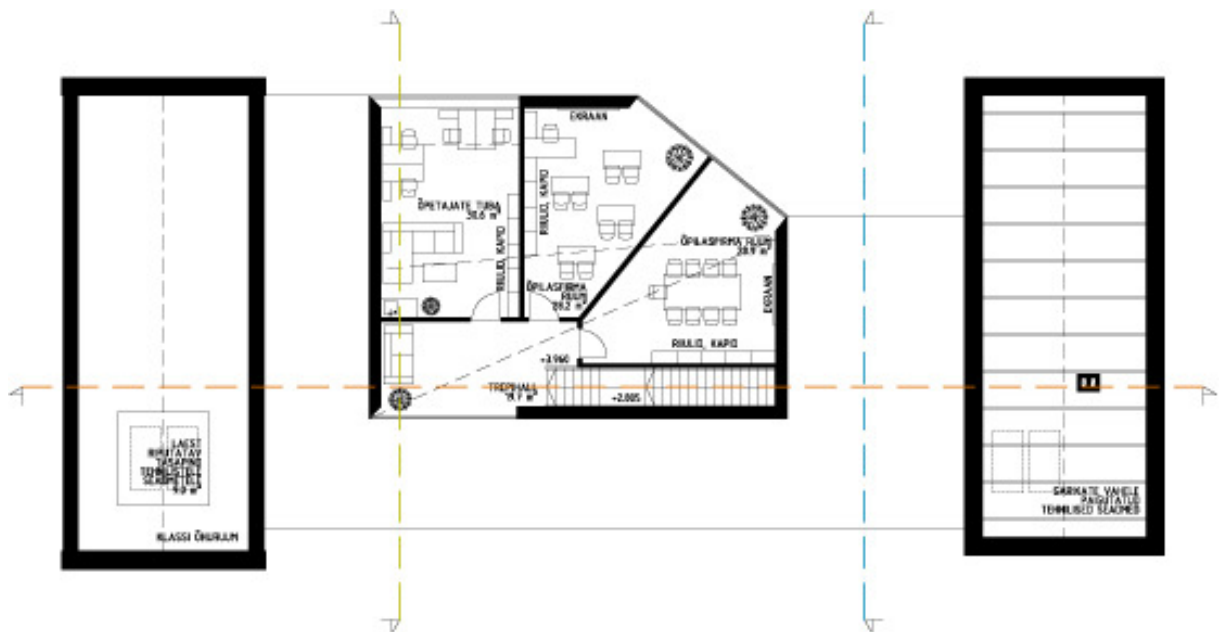
Peasissepääs asub hoovipoolses fassaadis. Täiendava pääsuna hoonesse töötab Kohtu tänava poolses tänavaskvääris asuv uks, mida saab ürituste puhul (õpilastööde laat / näitus) linnarahva majja kutsumiseks avada.

Materjalikäsitlus on minimalistlik, piiratud on kahe põhimaterjaliga: ajalooline paekivi ja sile katusekivi, mida on kasutatud nii uushoonestuse katusel kui ka seintel. Olemasolev põhjapoolne abihoone maht restaureeritakse. Lõunapoolne võimla paekivist otsaseinad säilitatakse ning eksponeeritakse fassaadis. Aknad on lahendatud ühtsete pindadena, mis loob tasakaaluka ja rahuliku ruumitunnetuse.

Projekteeritavate hooneosade kandvaks konstruktsiooniks on monoliitne raudbetoon. galerii välisseinas on kandvaks osaks metallpostid. siseseinad ja põrandad kaetud lihvitud betooniga.



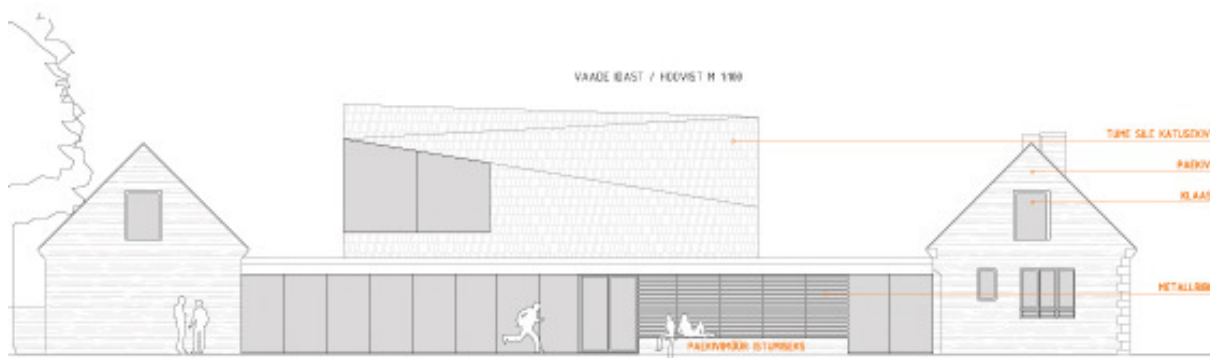
Joonis 26. Hoonestusettepanek. 1K põhiplaan, M 1:200



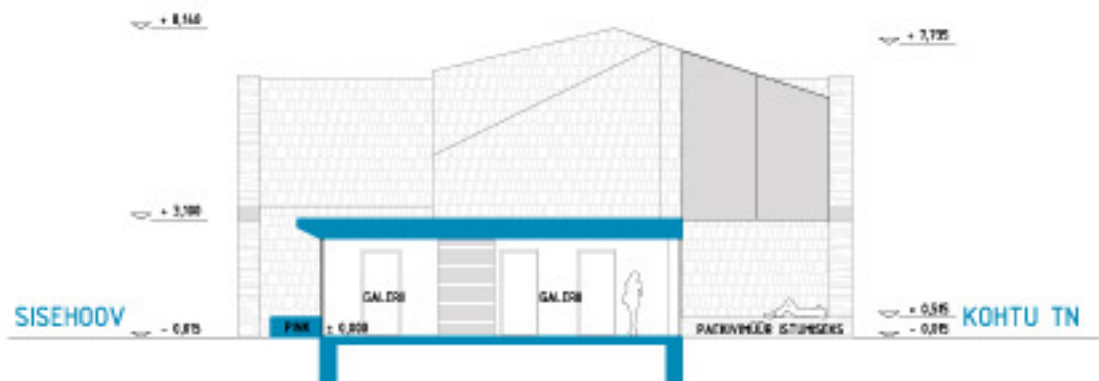
Joonis 27. Hoonestusettepanek. 2K põhiplaan, M 1:200



Joonis 28. Hoonestusettepanek. Pikilõige hoonetest., M 1:200



Joonis 29. Hoonestusettepanek. Vaade kooli hoovist, M 1:200



Joonis 30. Hoonestusettepanek. Lõige, M 1:200



Joonis 31. Hoonestusettepanek. Praegune situatsioon, vaade Kohtu tänavalt, pääs kooli hoovi



Joonis 32. Hoonestusettepanek. Vaade Kohtu tänavalt. Esiplaanil taastatav abihoonemaht, piki tänavat tagasiastega kahe korruseline „elumaja“, mille taga restaureeritav ajalooline hoone.



Joonis 33. Hoonestusettepanek. Vaade hoonetele kooli hoovist. Hetkeline olukord.



Joonis 34. Hoonestusettepanek. Vaade kavandatavatele hoonetele kooli hoovist.



Joonis 35. Hoonestusettepanek. Vaade kavandatavatele hoonetele Kohtu tänavalt.

7. Kasutatud kirjandus ja teised allikmaterjalid

1. Kuressaare Linnaatlas, 1999.
2. Muinsuskaitse eritingimused hoonete ümberehituseks, Kuressaare linn, Kohtu tn 22a
3. Internet. Kuressaare linna kodulehekülg. Miljö ja muinsuskaitse.
4. OÜ RTG Arhitektid poolt koostatud Kuressaare Ametikooli ettevõtluserialade õppebaasi ideekonkursi võistlustöö. Autorid; Martin Kinks, kaasautorid Raili Hurt, Päärn Volk.
5. Internet. Maa-ameti kaardiserver. <http://xgis.maaamet.ee/xGIS/XGis>. 20.05.2010.
6. Internet. Ehitisregister. <http://www.ehr.ee/v12.aspx?loc=0197>. 20.05.2010.