

EESTI KUNSTIAKADEEMIA
Kunstikultuuri teaduskond
Muinsuskaitse ja restaureerimise osakond

Indrek Võeras

**Piiri magasiaida tehnilise seisukorra hinnang ning
ettepanekud konserveerimis- ja restaureerimistööde
läbiviimiseks.**

Objekti aadress: Piiri küla, Muhu vald, Saare maakond

2010/2011. õ-a. Arhitektuuri konserveerimise ja restaureerimise täiendkoolituskursuse
lõputöö

Koostamise koht: Muhu 08.05.2011

Autorideklaratsioon

Kinnitan, et olen koostanud antud lõputöö iseseisvalt ning seda ei ole kellegi teise poolt varem kaitsmisele esitatud.

Kõik töö koostamisel kasutatud teiste autorite tööd, olulised seisukohad, kirjandusallikatest ja mujalt pärinevad andmed on töös viidatud.

„09” mai 2011. a.

.....
(allkiri)

Töö vastab kehtivatele nõuetele ja lubatud kaitsmisele:

„ ” 2011. a.

.....

Kaitstud hindele:

.....

„ ” 2011. a.

.....

Sisukord:

Sissejuhatus – lk.3

Põhiosa – lk.7, *s.h.*

Ehitamise ajalugu.Hoone arhitektuurne lahendus – lk.7

Tsaariaeg ja Eesti Vabariigi aeg – lk.12

Nõukoguse Liidu aeg – lk.21

Eesti Vabariigi aeg – lk.26

Hinnang objekti kultuuriloolisele väärtusele – lk.27

Erinevate ehitusosade tehniline seisund, kahjustuste tekke analüüs ja ettepanekud kahjustuste likvideerimiseks – lk.28, *s.h.*

Fassaad – lk.28

Avatäited – lk.31

Võlvlaed – lk.32

Katus – lk.32

Korstnad – lk.33

Interjäär – lk.34

Kokkuvõte – lk.34

Kasutatud kirjandus ja teised allikmaterjalid – lk.35

Lisad – lk.36

Sissejuhatus.

Eesti Entsüklopeedia 6 „lõuna-nõud” annab magasiaidale definitsiooni – „Magasiait ehk vallamagasi oli tsaariajal vallakogukonna ühisait, kust talupojad võisid vajaduse korral seal säilitatavat vilja (magasivilja) laenata. Balti kubermangudes ehitati magasiait 1799.a ukaasi kohaselt igasse valda”.

Piiri magasiait asub Piiri külas, Muhu vallas, Saare maakonnas (vt. lisad 1, 2, 3 ja 4). Magasiait asub Magasini kinnistul katastritunnusega 47801:007:0901, hiljem kolmes etapis juurde ehitatud katlamaja asub Katlamaja kinnistul katastritunnusega 47801:007:0902 ning samuti hiljem juurde ehitatud konservi- ja mahlitsehhi juurdeehitus asub Puidu kinnistul katastritunnusega 47801:007:0939. Magasiaida ehitamisajaks on esifassaadi seinapinda müürituna ning dolomiitkiviga raamituna jäädvustatud 1896. aasta ehk sama aasta, kui valmis olulise regionaalse tähtsusega Väikese väina tamm. Läbi ajaloo on hoonel olnud erinevad funktsioonid ja omanikud. Praegu kuulub magasiait Muhu vallale.

Oma väga olulise ajaloolise sotsiaalse tausta kõrval on Piiri magasiaida peamisi väärtusi kindlasti väga suure hoolsuse ja täpsusega ehitatud looduslikust kivist seinad, seejuures eriti fassaad oma dolomiitkivist võlvsilluste, välisnurkade ja sokli veeninakiviga, põletatud savitellistest ja dolomiitkivist kombineeritult ehitatud karniisiga ning harvaesineva täpsusega välja raiutud ning kokku laotud maakiviga, s.h. esifassaadi osas valitud toonis maakiviga (vt. fotod 1, 2, 3, 4, 5 ja 6) .



Foto 1 – Piiri magasiaida esifassaad



Foto 2 – Piiri magasiida vasakpoolse otsa fassaad koos 1960-date aastate alguses ehitatud kinoaparaadi ruumiga



Foto 3 – Tagafassaad koos 1960-date aastate alguses ehitatud juurdeehitusega



Foto 4 – tagafassaad koos 1960-datel ehitatud juurdeehitusega ning 1960-datel ja 1970-datel aastatel kolmes etapis ehitatud katlamajaga, fotol on ka praegu magasiida ruumides tegutseva OÜ Muhu Puidukoda ventilatsioonisüsteem



Foto 5 – 1960-datel ja 1970-datel aastatel kolmes etapis ehitatud katlamaja



Foto 6 – parempoolse otsa fassaad, tagantpoolt paisatab 1960-datel ja 1970-datel aastatel kolmes etapis ehitatud katlamaja

Väärtust lisavad põletatud savitellistest võlvlaed kaarsillustega, võlvlagede dolomiitkivist laotud sambad ning kindlasti ka katuse puitkonstruktsioon (vt. fotod 7 ja 8).



Foto 7 – parempoolse sektsiooni kahelöövilise võlvlae tagafassaadipoolne lõöv



Foto 8 – katuse puitkonstruktsioon

Magasiat on 20. sajandi keerulised ajad üle elanud ning hoone seisukord on praeguseks küllalt rahuldav. Siiski esineb hulganisti märke, et tuleb hakata planeerima restaureerimistöid, mis praegusel hetkel on veel ilmselt teostatavad oluliselt vähem ressursse nõudvalt ning originaaldetaile kaotavalt, kui veel mõnda aega lagunemisprotsessi peatamata oodates. Oma tähelepanuväärse arhitektuurse lahenduse ning aegade jooksul kantud funktsioonidega väärib see hoone igakülgset hoolitsust.

Põhiosa.

Ehitamise ajalugu. Hoone arhitektuurne lahendus.

Piiri Magasiaida esifassaadi sein, nagu eespoolgi kirjutatud, on sisse müüritud aastaarv 1896, mida tuleb ilmselt lugeda ehitamisaastaks (vt. foto 9). Ago Rullingo raamatu „Muhumaa” lk.459 on tekst – „Seoses valdade ühinemisega 19.saj. lõpul ehitati Piirile Eesti üks suurejoonelisemaid magasiaitu. See mitmevärvilisest lõhutud raudkivist Muhu-Suure valla magasiat valmis 1896. aastal”. Ago Rullingo ei ole andnud viidet, kas ta tugineb oma raamtus ka muudele dokumentidele või ainult sellelesamale aastaarvule esifassaadis.



Foto 9 – esifassaadi seina müüritud ehitusaasta 1896

Piiri Magasiit on 1994. aastal koostatud inventariseerimisprojekti põhjal 46,82m pikk ja 12,8m lai (vt. joonis 2). Magasiit ehitati kolme sektsiooniga, igal sektsioonil oli esifassaadis kolm võlvsillusega ava. Esialgselt oli avade tagune käigukoridor lahtine, avad ehitati kinni hilisemate ümberehitamiste käigus (vt. foto 10 ja 1). Fotol 10 on salvestunud ka vasakpoolse sektsiooni otsapoolne korsten katuseharjas. Fotol 10 esitatud postkaardi esikülje pildistamise aeg ei ole teada, võib eeldada, et see on ajavahemikul 1920.-1934.a.



Foto 10 – magasiida üldvaade ajavahemikul 1920-1934

Keskmisel ja parempoolsel sektsioonil on tänaseni säilinud põletatud savitellistest võlvlaed (vt. foto 7). Võlvlaed on ehitatud kahelöövilisena, mõlema võlvi välimine kand toetub looduslikust kivist välisseinale (üks välissein muutus küll hilisemate ümberehituste käigus peale esifassaadi võlvsillustega avade kinniehitamist siseseinaks) ning mõlema võlvi keskmise kanna kandekonstruktsiooniks on põletatud savitellistest laotud kaarsillused ja dolomiitikivist sambad (vt. foto 7). Võlvid on pööningul pealt kaetud turvasega.

Siin tuleb välja tuua eespool kirjeldatud 1994.a inventariseerimisprojekti tehtud jäme viga. Hoone lõike koostamisel (vt. joonis 3) on näidatud võlvlagi ühelöövilisena ehk võlv on esitatud kogu magasiada laiuses. Samuti on lubamatu möödapanek lõikel esitatud tegelikule olukorrale mittevastav katusekonstruktsioon. Sellest ilmneb 1990-datel aastatel koostatud inventariseerimisprojektide pealiskaudsus ja hooletus.

Võib eeldada, et esialgselt oli võlvlagi ka vasakpoolsel sektsioonil, kuid see lammutati hilisemate ümberehitamiste käigus. Vasakpoolse sektsiooni võlvlae esialgse olemasolu kohta puuduvad siiski otsesed tõendid, sest praegu asub seal rahvamaja saal (vt. foto 11) ning seestpoolt ei olnud võimalik praegust seinakatet suuremat kahjustust tekitamata niipalju avada, et leida jälgi endise võlvlae kannu kohta.



Foto 11 – rahvamaja saal vasakpoolses sektsioonis

Hoone looduslikust kivist fassaadi ehitamisel on suurt hoolt üles näidatud ja tunnustamist väärt vaeva nähtud. Sedavõrd suure täpsusega maakivide kokkuraiumist kohtab harva. Äramärkimist väärrib müüris kasutatud maakivide suurus. Muhu Muuseumist leitud Ago Rullingo käsikirjalistes märkmetes on tekst – „1870 lõpul hakati ka raudkivist ehitama. Külasema vana Kolk käis Kärkla vabriku maju ehitamas ja tegi Kõmsi kiriku. See mees hakkas ka külasse tegema. Ehituskivid tuli püssirohuga lõhkuda (tulega ei saa ehituskivi)”. Muhu Muuseumis hoiul oleva Vassili Kolk'i poolt 1950-datel aastatel koostatud „Muhu Elamuajalugude Kolleksioon” koosseisus on Rässa küla Obuku-Mardi talu ajalugu, kus muuhulgas on juttu talu omaaegsest peremehest Mihklist, kes Vassili Kolk'i poolt toodud sõnadega „olnud nii tugev, et ei teatud kusagil teist sarnast”. Rässa küla Obuku-Mardi talu ajaloos esineb tekst – „Olles tõsine ja tubli mees, valitud Mihkel valla peakohtumeheks, kus ta olnud mitu aastat. Tema jõust annavad tunnistust praeguse Piiri magasiaeda otsaseinas olevad suured raudkivimürakad, mida ta üksi sinna tõstnud ja veeretanud, kui ta seal ehitustööl oli”. Neid kive müüris vaadates ei tundu küll usutav, et see töö võiks olla tehtud ühe mehe jõuga, kuid kui see tõesti on nii olnud, siis tuleb selle muhulase vägevusele ja rammule au anda (vt. fotod 2 ja 6). Sellesamas Rässa küla Obuku-Mardi ajaloos on veel üks kirjeldus peremees Mihkli suure jõu kohta – „Kui ta veskit ehitanud, tõstnud ta ilma suurema vaevata veski jala püsti ja „söömri” (suur põiktala, mille peal asetuvad jahvekid ja mille abil tuulikut saan igase ilmakaarde keerata) selle otsa, ilma kedagi appi kutsumata”. Kuidas aga iganes need suured kivid müüri tõsteti, kuigi selge on, et valdavalt käterammuga pidi see sündima, suurt tähelepanu väärrib ikka ja jälle nende kokkuraiumise täpsus. Väga hoolikalt on ehitatud ka fassaadi dolomiitkivist detailid – võlvsillused, välisnurgad, sokli veenina kivi (vt. foto 12), karniis (vt. foto 13).



Foto 12 – sokli veeninakivi



Foto 13 - karniis

Katuse kandekonstruktsioon on puidust. Võlvlagede tugisambad on laotud läbi võlvide. Puittalad toetuvad välisseintele ja keskel võlvi tugisammaste pikenduste ülemistele otstele (vt.foto 14). Sektsioonide vahel toetub puittala sektsioonide vahelisele seinale (vt. foto 15).



Foto 14 – puittala toetumine tugisambale

Foto 15 – puittala toetumine vaheseinale

Puittaladele toetuvad toolverkid ning toolverkidele sarikad. Toolverke on kokku kolm, üks keskel harja all ning kaks teine teisel pool harja ja räästa vahel. Murispuu kinnitus müürile ning sarika kinnitus murispuule ei ole nähtav. Ei saa kindlalt väita, et kinnitusi polegi, kuid avastada neid ei õnnestunud. Võimalik, et kinnitused on varjatud, näiteks murispuu kinnitus sarikaotste all, sarikate kinnitus roovituse all. Nii puittalad kui toolverki võöd on jätkatud lukustatud tapiga (vt. foto 16), kusjuures tapi otsad on lõigatud lisaks kalasabasse (vt. foto 17), andes sellega jätkutapile nihkekindlust juurde.



Foto 16 – lukustatud tapp

Foto 17 – lukustatud tapp kalasaba-otsaga

Esialgne katusekate oli valtsitud tsinkplekk, roovituseks servamata laudis.

Igal sektsioonil oli üks välisuks ja teine teisel pool välisseinas väike trellitatud klaasimata aknaava (vt. foto 18), ilmselt peamiselt ventileerimise, kuid ka loomuliku valgustatuse

eesmärgil. Magasiaina ehitatud viljasalved olid alt õhutatavad, selleks olid soklis vastavad avad (vt. foto 19).



Foto 18 – tuulutusaknaava



Foto 19 – tuulutusava soklis

Viljasalvede ehitamiseks müüriti seinad puitprussidega, millest osad on senini säilinud ja vaadeldavad (vt. foto 20). Osade seinad müüritud prusside asukohti markeerivad praeguseks säilinud pesad seintes (vt. foto 21).



Foto 20 – viljasalvede seina müüritud prussid



Foto 21 – viljasalve prussi pesas müüris

Tsaariaeg ja Eesti Wabariigi aeg.

Mõne aja möödudes ehitati vasakpoole sektsioon ümber seltsimajaks. Vassili Kolk'i „Muhu Elamuajalugude Kolleksioon” koosseisus on ka väike peatükk Piiri rahvamajast. Sellest peatükis esineb järgnevalt tekst: „Pidude tegemiseks polnud aga õigeid ruume ja oli tülikas igakord vallaaita vastavalt välja ehitada. 1912.a oli vallavanemaks Madis Pauts, Mäla Tähvenalt, üks väga edumeelne mees. Ühisel pealekäimisel P. Masso, A. Paasi, köster A. Vana, Reiarti ja V. Verloki poolt lubas vallavolikogu põhjapoolse magasiaina ringi ehitada seltsimajaks, mis ka teostati.” Siit ei ole küll selgelt välja loetav täpne ümberehitustööde teostamise aeg, kuid Ago Rullingo raamatu „Muhumaa” lk.560 olev tekst täpsustab seda –

„1913. aastal õnnistati sisse Muhu seltsimaja, mille Muhu-Suure vald oli endisest magasiidast saare seltside ja ühistute tarvis kohandanud”. Samas tekitab segadust sellesama Ago Rullingo raamatu „Muhumaa” lk.459 esitatud tekst – „Kuid juba 20. sajandi algul kaotasid magasiniaidad vilja laenamise vajaduse vähenemise tõttu oma tähtsuse ja neid hakati kasutama muuks otstarbeks. 1920. aastal ehitati ka Piiri magasiit ümber seltsimajaks”. Selle vasturääkivuse põhjus ei ole teada. Muhu Muuseumi teadur Eda Maripuu on sellekohase järelepärimise Ago Rullingole teinud, kuid käesoleva töö koostamise ajaks ei olnud vastust laekunud. Pigem aga võib Vassili Kolk'i materjalidele tuginedes eeldada, et ümberehitamise aasta oli siiski Ago Rullingo poolt kirjeldatud 1913, sest kui ümberehitust seostatakse 1912. aastal Muhus ametis olnud vallavanema ja vallavolikoguga, siis ei tundu tõene, et see ehitus palju hiljem toimuda sai, seda eriti selleaegsete väga pöördeliste sündmuste taustal. Raske on ka uskuda, et Noore Eesti Vabariigi algusaastatel sellise töö jaoks vahendeid ja võimalusi jätkus.

Kui eeldada, et esialgu oli vasakpoolsel sektsioonil samuti võlvlagi, siis võib arvata, et sellesama esimese ümberehituse käigus see võlvlagi lammutati ning asendati puitlaega. Nagu aga eespool on kirjeldatud, puuduvad sellekohased tõendid. Kindlasti on aga omapärane saali puitlae kandekonstruktsioon. Kui keskmises ja parempoolses sektsioonis toetuvad laetalad keskelt võlvi tugisamba pikenduse ülemisele otsale, siis vasakpoolses sektsioonis sambad puuduvad. Võimalik, et sambad lammutati koos võlvlaega. Nüüd on laetalad oma küllalt pika silde juures läbinõtkumise vähendamiseks ehitatud nõo fermiks. Puittalale on peale ehitatud puidust kaldvööd ning kaldvööde tipust on laetala jäigastamiseks paigaldatud terastõmb (vt. fotod 22 ja 23). Selline konstruktsioon annab alust arvata, et see on siiski hiljem ehitatud, sest on väheusutav, et hoone ehitamise ajal oleks sellist sisseehitatavat eraldi konstruktsiooni kasutatud. Samas annab see konstruktsioon aimu selleaegsetest insenerlikest võtetest.



Foto 22 – rahvamaja osa laekandurid



Foto 23 – rahvamaja osa laekandurid

Ei ole teada, millal ehitati vasakpoolse sektsiooni korsten. Võib eeldada, et see toimus selle esimese seltsimajaks ümberehitamise käigus, sest magasiaidal ilmselt korstna vajadus puudus. Fotol 10 on korsten olemas, samuti fotol 24.

Päris kindlasti aga oli vasakpoolse sektsiooni ümberehitus toimunud 1924. aastaks, sest Saaremaa Muuseumi arhiivist leitud ajaleht „Meie Maa” 24. detsembri 1924.a numbris on kohalike sõnumite all artikkel Muhust pealkirjaga „Kino avatud”. Tekst artiklist – „Endine magasiait, Kassatski ajal ehitatud parem hoone, on saanud sõna otses mõttes haridustempliks. Üks ots, varem ümber ehitatud rahvamajaks, on nüüd ühtlasi etendusruumiks kinole, kust õpilased võivad edaspidi informeeritud saada kodumaa kaunimate kohtade ja tööstusega. Ülevaadet ja selgust saada karskuse elust-olust ja muustki. Jääb soovida ainult rohkem osavõttu, koostöötamist haridusseltsiga ja et valitsusasutused suure „mati” võtmisega asjale punast kriipsu peale ei tõmbaks”. Ago Rullingo raamatu „Muhumaa” lk.321 tekstist saame teada, et Jossif Kassatski oli sel ajal kohalik talurahvaasjade komissar.

Saaremaa Muuseumi arhiivist leitud ajaleht „Meie Maa” 30. jaanuari 1924.a numbris on kohalike sõnumite all samalaadne artikkel Muhust pealkirjaga „Muhu teeõhtu”. Tekst artiklist – „Kohalikus rahvamajas 27. jaan. toimepandud keedukursuslaste teeõhtu kujunes meeldivaks koosviibimiseks, perekondlist laadi. Kursuse juhatajanna neiu Stein lühikeses aga sisurikkas kõnes piiretles naise ülesannet praegusel momendil, kui tähtsat riikliku tegurit oma ratsionaalse, mõistuslikkuse majapidamisega, ja tema ideaali: kodu kaunistama, voorusi arendama tulevastes riigikodanikkudes, allakriipsutades orjaaja jäänusi meie praeguses kodus, nagu vaimline pimedus, mustus, raiskamine majapidamises mittevilmuse tagajärjel. ... Niisuguseid õhtuid peaks rohkem olema, need koondaksid mõneks silmapilguks geograafiliselt killustatud, kui ka hingeeluliselt separatistlikka Muhu vaimlisi jõude, mis ju ühte lõnga ketravad, pealegi süvendaks sidet rahva ja nende jõudude vahel”.

Nendest artiklitest võib välja lugeda, et 1920-datel aastatel täitis magasiaita ehitatud rahvamaja igati oma eesmärgi ning leidis kasutust erinevate kultuurisündmuste korraldamiseks ja läbiviimiseks.

Saaremaa Muuseumi arhiivist leitud ajaleht „Meie Maa” 19. veebruari 1931.a numbril artikkel pealkirjaga „Muhulased kultuuritöös” leiab aga veel täiendavat teavet rahvamaja osa kohta 1930-date aastate alguses – „Muhu haridusseltsi „Tuleviku” peakoosolek peetakse 1.märtsil kell 2 p. Suurvalla rahvamajas. Koosoleku tähtsamaks päevakorra punktiks on rahvamaja küsimus, mille kohta selts tahab teada pidulikäiva publiku arvamist. Hiljuti oli see küsimus

kaalumisel; korjati isegi väike rahasumma, mis praegu seisab kasutamata pangas. Seekord kindlale otsusele ei jõutud. Et küsimust uuesti kaalumisele võtta ja teada saada laiemalt publiku publiku arvamist selle kohta, selleks tahabki seltsi juhatus korraldada laiemaulatusliku rahvakoosoleku, millest võtaksid osa kõik, kellele tähtis on, et Muhus oleks vähemalt keskpäraseid nõudeid rahuldav rahvamaja. Koosolekul esinetakse seletustega asja praegusest seisukorrast, kaalutakse küsimust, kas ehitada uus või parandada maja”.

Puuduvad andmed, kas 1930-date aastate sees suudeti soovitud remonditööd läbi viia. Selleaegne fotomaterjal aga näitab, et rahvamaja osal oli endiselt aktiivne kasutus. Selleksaamal 1931. aastal, kui veebruaris arutati rahvamaja küsimust, toimus 24. mail ülemuhumaaline noortepüha (vt. fotod 24 ja 25). Fassaadi maakivi ladumise mustri ning fotole 24 jäädvustunud korstna järgi on välja loetav, et noorte neidude tants on salvestatud vasakpoolse sektsiooni ees, osaliselt on fotodele jäänud ka keskmine sektsioon. Siit selgub, et vasakpoolse sektsiooni võlvsillustega avad ei laotud kinni eespool kirjeldatud magasiada osalise ümberehituse käigus eeldataval 1913. aastal. Selline versioon on mõnede asjahuviliste poolt kõne all olnud.



Foto 24 – 24.mail 1931 magasiaidas toimunud ülemuhumaaline noorte püha



Foto 25 - 24.mail 1931 magasiaidas toimunud ülemuhumaaline noorte püha

Samasugust jätkuvat rahvamaja kasutamist kinnitab ka 16. septembril 1934 toimunud Muhu Suurevalla Tuletõrjeseltsi lipu pühitsemise tseremoonia (vt. fotod 26 ja 27).



Foto 26 – Muhu-Suure valla Tuletõrjeseltsi lipu pühitsemine 16.09.1934 magasiaidas



Foto 27 - Muhu-Suure valla Tuletõrjeseltsi lipu pühitsemine 16.09.1934 magasiadas

Ka nendelt fotodelt on näha, et võlvsillustega avad on endiselt avatud. Täiendavalt illustreerivaks materjaliks Tuletõrjeseltsi tseremooniale on fotol 10 kujutatud postkaardi tagaküljele kirjutatud tekst – „Tervist Muhust! Aeg lendab nii kiiresti, juba ongi sügis käes. Meie elu siin Muhu saarel läheb peale päevast päeva. Uudist ei ole midagi. Nüüd oli Tuletõrje aastapäev ja pidu, mis maal muud lõbu ongi kui see pidu” (vt. foto 28). Postkaardil on Muhu Suurevalla postitempel kuupäevaga 17. oktoober 1934, mis kinnitab, et kaardi saatja peab silmas sedasama fotodel 33 ja 34 salvestatud sündmust.

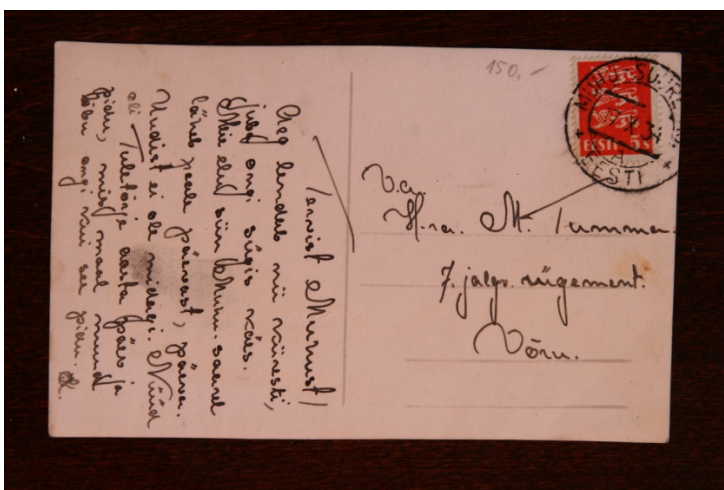


Foto 28 – fotol 10 kujutatud postkaardi taga kirjutatud tekst

26. juulil 1936 lõhkus tugev torm magasiaida parempoolse sektsiooni katusekatte (vt. fotod 29 ja 30).



Foto 29 – 1936.a tormis kahjustunud katuse valtsplekk-kate



Foto 30 - 1936.a tormis kahjustunud katuse valtsplekk-kate

Fotolt 29 on näha väike tuutlutasaken, mida oli igal seksioonil 2tk, üks ühel, teine teisel pool pikiseinas. Hävinud katusekatte asemel paigaldati uuesti valtsplekk, mis on selle katuseosa katteks ka tänasel päeval. Pööningul on plekipinnalt väljaloetav kiri „made in England” (vt. foto 31), ETK embleem ja ilmselt tootmisettevõtte nimi „Diamond” (vt. foto 32). ETK tellimusel on Inglismaalt katuseplekki Eestisse tarnitud.



Foto 31 – kiri „made in England”



Foto 32 – ETK embleem ja kiri „Diamond”

On alust arvata, et parempoolse seksiooni praeguseeni säilinud vihmaveesüsteem koos omapäraselt seina poolel kõrgusel lõppeva vihmaveetoriga (vt. foto 33) on paigaldatud samal ajal. Vihmaveetoru on seina kinnitatud vuukidesse löödud sepanaelte abil (vt. foto 34). Teistele seksioonidele ei ole vihmaveesüsteemi seni ehitatud.



Foto 33 – vihmaveetoru



Foto 34 – vihmaveetoru kinnitus

Meeleolufotolt, kus Muhu naised on tormijärgselt heinatööl, on samuti näha, et välisavad on ka sellel ajal olnud endiselt lahtised. Sama tormi tagajärjel tekkis ulatuslikult kahjustusi mujalgi, näiteks hävitas rajuiilm Nurme küla Mannala talu katuse (vt. foto 35).



Foto 35 – 1936.a tormis kahjustunud Nurme küla Mannala talu

Ka 1930-date lõpus on magasiada hoones tegevus käinud. 1939.a on seal toimunud Tarbijateühistu „Edu” kokkusaamine (vt. foto 36). Fotel on aknavad, mis on välisseina raiutud ilmselt vasakpoolse sektsiooni ümberehitamise ajal seltsimajaks. Sellele arvamusele annab tuge pildilt aimatav aknaava palede vormistamiseks kasutatud telliste seisukord, mis, arvestades eeldatava vasakpoolse sektsiooni seltsimajaks ümberehitamise aastaga 1913, on

selleks ajaks müüris olnud ca 25 aastat. Sellele oletusele lisab tuge fotolt nähtav asjaolu, et vasakpoolse akna kohal on dolomiitplokkidest sillus, mis viitab esialgsele samasugusele väikesele tuulutusaknale, nagu teistel sektsioonidel.



Foto 36 – Tarbijateühistu „Edu” kokkutulek 1939.a magasiadas

Esialgu puuduvad andmed magasiada keskmise ja parempoolse sektsiooni kasutusotstarbe kohta Eesti Wabariigi ajal. Juta Peegel, Piiri kooli endine kehalise kasvatuse õpetaja ja pioneerijuht aastatel 1967-1975, arvas oma mälestusi jagades, et küllap võisid need ruumid olla põllumajandusseltside käsutuses laoruumidena. See on usutav ja reaalne versioon, kuid selle kohta puuduvad otsesed tõendid.

Nõukogude Liidu aeg.

II Maailmasõja ajast ei ole andmeid hoone kasutusotstarbe kohta. Juta Peegel meenutab, et nõukogude vägede saarel viibimisel oli Piiri Suurevalla endises vallamajas staap. Selles valguses võib arvata, et selline tugev ja kindel kivihoone, nagu magasiat, võis leida kasutust laoruumidena. Tuleb tunda heameelt, et hoone sõjakeerises kannatada ei saanud ning tänaseni meie jaoks säilinud on.

Sõjajärgselt algas kolhoosiaeg. Ei ole täpselt teada, mis aastal ehitati vasakpoolse sektsiooni ehk rahvamaja osa välisavad kinni (vt. foto 37). Kinniladumiseks on kasutatud isevalatud väikeplokkke. Selliseid kasutati üsna suurel hulgal taluehitistes 1930-datel. Fotomaterjalist aga selgub, et vähemalt 1934. aastaks ei ole avasid kinni laotud. Maire Liitmäe, endine Muhu kolhoosi peaõkonomist, kes 1950-date teisel poolel ja 1960-date esimesel poolel oli Piiri kooli õpilane, meenutab, et ilmselt ehitati need esimesed kolm ava kinni kas 1959.a või 1960.a.



Foto 37 – magasiaida üldvaade ilmselt ajavahemikul 1959-1964

Fotolt 37 on ka näha, et kinni ehitatud kolmandas võlvavas on korsten. Selle võlvava taha tekkis esinejate ruum ja seda tuli talvel kütta, sest konstruktsioonide soojapidavus oli olematu. Välisseinaks oli, nagu kirjeldatud, isevalatud väikeplokk, laekonstruktsiooniks oli ainult puitlaudis. Juta Peegel meenutab, et 1960-date esimesel poolel, kui laupäeviti toimusid tantsuõhtud, siis muutus mantel talvisel ajal eeskojas varnas päris külmaks, välisseinad olid kaetud härmaga. Maire Liitmäe meenutuste kohaselt toimusid Piiri rahvamaja saalis ka õpilaste kehalise kasvatus tunnid ning kui õpilane oli mingil põhjusel ära teeninud karistuse, siis saadeti ta eeskotta oma tegude üle järgi mõtlema. Talvel oli aga seal kaunis krõbe külm. Sealsamas saalis viidi Maire Liitmäe meenutuste järgi läbi ka rahvatantsuringi treeninguid.

1960-date alguseks oli kolhoos „Ühendus” niipalju tugevamaks saanud, et rahvamajas osas tehti remont. Juta Peegel meenutab, et see toimus ca 1960.-1961. aastal. Võimalik, et Maire Liitmäe poolt meenutatud rahvamaja osa välisavade kinniehitamine 1959.-1960. aastal toimus tegelikkuses kogu remondiga üheaegselt. Pigem ongi see usutavam. Juta Peegli meenutuste kohaselt ehitati saali uus plekk-kestaga ahi, paigaldati uued aknad, Tallinnast saadi klapptoolid. Uue ahju ehitamist mäletab ka Maire Liitmäe. Tema meenutuste kohaselt oli saalis tema esimeste kooliaastate ajal pottidest ahi, kuid hilisemate klasside ajast mäletab ta samuti plekk-kestaga ahju. Fotodelt 10 ja 30 ei tuvasta, mis on saali ahju korstna pitsi materjal olnud algselt. Pööningul on näha, et vana korstnapits on mingil ajal lammutatud ning on ehitatud uus, silikaattellistest pits (vt. foto 38). Sellele arvamusele annavad kinnitust korstna kõrval pööningu pörandal olevad nõega kaetud savitellised. Lisakinnitust annavad rahvamaja saali ja esinejate ruumi vahele raiutud ukseava paletes kasutatud nõgised savitellised (vt. foto 39). Kõik viitab sellele, et korstnapitsi lammutamine ja uue ladumine ning saali ja esinejate ruumi vahelise ukseava sisseraiumine ongi teostatud sellesama remondi käigus. Samal ajal ehitati ka kõrge lava. Korstnajaalg on säilinud esialgselt põletatud savitellisest, mis pööningu osas on üsna kahjustunud.



Foto 38 – korstnapitsi alumine osa



Foto 39 – esinejate ruumi ukseava

Saali ja esinejate ruumi vaheline ukseava on sarnaselt eespool kirjeldatud saali aknale raiutud endise väikese tuulutusaknaava kohale, mida tõendab samamoodi dolomiitplokkidest sillus (vt. foto 39). Samasse aega jääb ilmselt ka kinoaparaadi ruumi jaoks eraldi juurdeehituse ehitamine (vt. foto 2). Saali lagi kaeti puitlaastplaadiga, põrandakatteks oli varasemast ajast puitlaudis ning see jäi paika. Juta Peegel mäletab, et põrandalauad omavahel mõnevõrra liikusid ning lauavahedesse tekkis tihtipeale tantsuõhtu lõpuks sinna endisest ajast sattunud viljateri.

Fotolt 37 on tuvastatav, et ajal, kui rahvamaja osa välisavad olid juba kinni laotud, oli vaskapoolse ja keskmise sektsiooni katusekatteks veel valtsplekk. Parempoolse sektsiooni 1936.a torni tagajärjel paigaldatud uus valtsplekk-katus on selgelt eristatav.

Juta Peegel mäletab, et keskmine ja parempoolne sektsioon olid sõjajärgsetel aastatel Tarbijate Ühistu koperatiivi ladu.

1962. sai kolhoosi „Ühendus” esimeheks Arno Kolk. Vilma Naaber, endine Muhu kolhoosi kassapidaja, mäletab, et Arno Kolk oli väga ettevõtlik mees. Sama kinnitas ka Juta Peegel oma meenutustes, kui ütles, et Arno Kolk oli tugeva ärivaimuga meesterahvas. Ago Rullingu raamatu „Muhumaa” lk.214 tekst – „Samal ajal liideti kolhoos Kaljukotkas kolhoosiga Ühendus (1962. aastast esimees Arnold Kolk, 1916-1996). Uue kolhoosi üldsuurus oli 8893 hektarit ning selle keskus asus Piiril. Ühenduse kolhoosil oli ka oma veini-, mahla- ja konservitsehhi – ainus selletaoline abiettevõtte Saare- ja Muhumaa majandis”. Maire Liitmäe meenutab, et magasiaida lähedal asuvasse kuuri olid ehitatud basseinid, kus toodeti hapukapsast, mida temagi oli seal noore neiuna tallamas käinud. Vilma Naaber täiendab seda oma meenutustega, et enne oli selles kuuris olnud seemneladu, siis aga oli sinna ehitatud hapukapsabasseinid. Purkidesse pandi hapukapsas magasiaida keskmisse ja parempoolsesse sektsiooni ehitatud konservitsehhi autoklaavides. Sellel ajal ehitati kinni ka keskmise ja parempoolse sektsiooni välisavad, avad on kinni laotud silikaattelistega. Kuressaare Lihakombinaadist toodi liha hapukapsakonservidele lisamiseks. Samal ajal hakati Vilma Naaberi meenutuste kohaselt samas tsehhis ka õunamahla pudelitesse villima. Selleks tehti magasiaida tagumisele küljele juurdeehitus (vt. joonis 4), kuhu paigaldati õunamahla tootmisliin pesemisest kuni mahla pressimiseni. Vilma Naaber meenutab, et tsehhis tehti teenustööd ka eraisikutele, kes soovisid konserve autoklaavida või mahla pressida.

Samal ajal ehitati magasiaida tagumisele küljele juurde ka katlamaja (vt. joonis 4). Katlamajast toimus konservi- ja mahlatsehhi kütmine, rahvamaja kütmine jätkus ahju abil.

Konservi- ja mahlatsehhi ehitamine koos juurdeehitustega toimus ilmselt ca 1963.-1964. aastal. Võib eeldada, et samal ajal toimus ka vasakpoolse ja keskmise sektsiooni katusepleki katmine eterniidiga (vt. foto 40)



Foto 40 – eterniit- ja valtsplekk-katus

Mõne aasta möödudes ehitati katlamajale väike juurdeehitus (vt. joonis 4). Juta Peegli ja Vilma Naaberi meentused kattuvad selles osas, et katlamaja juurdeehitus oli seotud magasiaida lähedusse 2-korruselise 8 korteriga kortermaja ehitamisega, mille kütmiseks konservi- ja mahlatehase katla võimsusest ei piisanud. See toimus ilmselt aastatel ca 1968-1969. Juta Peegel meenutab, et katlamaja juurdeehituse ehitustööde käigus oli püstitatud ka kõrge metallkorsten ning 1972. aastal, Suure Oktoobrirevolutsiooni 55. aastapäeval, oli korstna külge riputatud valgustitega moodustatud aastapäeva auks arv 55.

Maire Liitmäe meenutab, et 1978. aastal viidi läbi rahvamaja remont, mille käigus pandi põrandale parkett, lakke ehitati omapärane puitsõrestik-ripplagi, sein kaeti vaibaga (vt. foto 11), ahi lammutati, saali paigaldati radiaatorid ning hakati kütma katlamajast. Sellele eelnevalt oli 1977. aastal toimunud traagiline õnnetus, kui senises katlamajas plahvatas katel ülerõhu tõttu ning katlakütja hukkus. Seoses toimunud õnnetusega ning küttevõimsuse vajaduse kasvuga ehitati katlamajale veel üks juurdeehitus lisaks (vt. joonis 4).

1960-date keskpaigas hoo sisse saanud konservi- ja mahlatehase tegevus sel ajal jätkus. Juta Peegel meenutab, et mahla tootmine toimus kuni 1990-date aastate alguseni, konservi tootmine oli mõned aastad varem lõpetatud.

Eesti Vabariigi aeg.

1990-date aastate alguses lõpetas Muhu kolhoos tegevuse ja selle käigus anti Muhu vallale üle ka magasiait. OÜ Muhu Puidukoda juhataja Ain Kollo meenutab, et esialgu oli olnud huviline, kes planeeris keskmisse ja parempoolsesse sektsiooni saiatsehhi rajada ning oli selle jaoks isegi mõned seadmed kohale toonud, kuid siis oli tema aktiivsus soikunud. Ain Kollo meenutab, et kui OÜ Muhu Puidukoda alustas ruumide ettevalmistamisega oma tootmise jaoks, siis oli seesama saiatsehhi tegevust organiseerinud meesterahvas ühtäkki välja ilmunud ning oma seadmeid, mis vahepealse aja jooksul olid ilmselt „krattide” poolt laiali tassitud, taga nõudnud. Ain Kollo oli öelnud, et seadmetest ei tea ta tõesti midagi, kuid et seda meesterahvast oodatakse Muhu vallas, kus tal on ca 25 tuh. krooni suurune rendivõlg. Pärast seda pole seda meesterahvast sealkandis nähtud. 1995.a sõlmis OÜ Muhu Puidukoda Muhu vallaga rendilepingu keskmise ja parempoolse sektsiooni kasutamise osas ning on oma tootmistegevusega nii nendes ruumides, kui ka konservi- ja mahlatsehhi jaoks ehitatud juurdeehitises ja kõige vanemas katlamaja osas seniajani (vt. joonis 4). Samal aastal teostas OÜ Muhu Puidukoda magasiaida keskmise ja parempoolse sektsiooni ruumide, konservi- ja mahlatsehhi juurdeehituse ruumide ja välispiirete ning katlamaja esimeses etapis ehitatud osa ruumide remonditööd.

Ajavahemikul 2003.-2005.a uuendati rahvamaja otsaseina 1960-datel ehitatud kinoaparaadi ruumi fassaadi (vt. foto 3), parandati saali aknaavade põletatud savitellistest palesid (vt. foto 41) ning paigaldati saalile uued aknaraamid. Aknalengid jäid endised, mis pärinevad ilmselt 1960-date alguses läbi viidud remonditööde ajast.



Foto 41 – rahvamaja saali aknad

Hinnang objekti kultuuriloolisele väärtusele.

Piiri magasiaida tähtsust Muhu saare kultuuriloos on raske üle hinnata, alustades esialgselt vilja varumise otstarbest, mis võis omal ajajärgul kujuneda ellujäämise tagatiseks. Tuleb küll lisada, et vili on tänasel päeval eluks täpselt sama oluline, kui oli seda eelmistel sajanditel, paraku ei suudeta seda enam praeguses tohtu kiirusega tormavas maailmas tihtipeale enesele teadvustada. Lisaks on osa hoonest olnud tsaariaja lõpust kuni tänase päevani küll seltsimaja, küll rahvamaja, aga igal juhul otsene kultuurikandja. Eespool kirjeldatud Eesti Vabariigi aegsed üritused ja sündmused, kolhoosiaegsed kino- ja tantsuõhtud, pulmad (vt. foto 42), taidluspeod (vt. foto 43), koolide lõpupeod, kooliõpilaste kehalise kasvatuse tunnid, rahvatantsuringide tegevuse läbiviimine, praeguse Eesti Vabariigi aegsed külaseltside kokkusaamised, noorte peod jne. annavad kinnitust magasiaida väärikast positsioonist Muhu saare kultuuriloos. Samamoodi on olulised magasiidas aegade jooksul toimunud tootmistegevused, olgu siis kolhoosiaegne konservide ja mahla tootmine või alates 1995. aastast kuni praeguseni seal tegutseva OÜ Muhu Puidukoda tegevus. Kogu selle ajaloolise tausta juures jääb Piiri magasiaida kõige suuremaks väärtuseks aga ikkagi hoone arhitektuurne ja konstruktiivne lahendus, mille säilitamiseks tuleb leida võimalusi, sest vastupidisel juhul jätame me järgmised põlvned sellest kaunist ja uhkest hoonest ilma.



Foto 42 – pulmad magasiidas 1972.a



Foto 43 – taidluspidu rahvamajas ilmselt 1960-date alguses

Erinevate ehitusosade tehniline seisund, kahjustuste tekke analüüs ja ettepanekud kahjustuste likvideerimiseks.

Fassaad

Magasiada fassaadi seinapind on säilinud võrdlemisi heas korras, v.a. karniis. Sellele on kindlasti peamiselt kaasa aidanud võrdlemisi ilmastikukindel kivimaterjal maakivi ja dolomiidi näol. Rohkem on kahjustunud vuugid. Ilmastiku mõjul on lubimört vuukides lagunenud ning sealt välja varisenud. Tühjaks varisenud vuukides on näha ladumise ajal mördi sisse täiteks pandud väiksemaid kive, mis on vuugi vastupidavuse seisukohast väga oluline (vt. fotod 44 ja 45). Mida paksemaks kujuneb ladumise käigus lubimördi mass, seda kiiremini mört vuugist välja laguneb ning seda kiiremini laguneb müür tervikuna. Antud juhul olekski lahendus uuesti vuukimine koos väikeste täite kivide vuuki lisamisega. Vastupidavuse tõstmiseks ilmastiku vastu on lubimördile otstarbekas lisada valget tsementi. Halli tsemendi kasutamist tuleks vältida, et vähendada sooldumise riski. Tsemendi koguse määramiseks tuleks eelnevalt välja selgitada varasemaid kogemusi sarnase iseloomuga tööde läbiviimisel. Antud töö autoril on olnud võimalus Kuressaare kindluse restaureerimistöodel Saaremaa Muuseumi projektijuht Tõnu Sepa abijõuna osa võtta erinevate koostistega lubi- ja lubi-

tsementmörtidest katsekehade valmistamisel ning katsetamisel. Samal ajal toimus sobilike liivafraktsioonide otsimine üle vabariigi ning võimalikult parima mördi koostise väljatöötamine. Sarnaselt tuleks käituda igal järgmisel samalaadsel objektil, võimalusel muidugi varasemate kogemuste ärakasutmisega otsuste tegemist lihtsustades. Kindlasti tuleb toonitada, et sobiliku mördi koostise väljatöötamisel ei tohi teha ennatlikke ja kiirustavaid otsuseid, sest mört on reeglina müüri kõige nõrgem osa, aga kett on täpselt nii tugev, kui tugev on tema nõrgim lüli.



Foto 44 – varisenud välisseina vuugid



Foto 45 – varisenud välisseina vuugid

Sokli veenina kivid on samuti säilinud heas korras. Esineb üksikuid lagunemiskahjustusi ja lõhenemisi (vt. fotod 46 ja 47). Vähestes kohtades on sokli peale kogunenud niipalju orgaanikat, et kasvama on hakanud üksikuid rohttaimi. Üksikud lagunenud ja väljakukkunud soklikivid tuleb asendada, lõhenenud kivid võimalusel säilitada, väga suure kahjustuse korral samuti asendada. Üksikud kasvavad rohttaimed tuleb eemaldada, sokli pealne pind tuleb orgaanikast hoolikalt puhastada, tühjad vuugid täita lubi- või lubitsementmördiga.



Foto 46 – lagununud sokli veeninakivi



Foto 47 – lõhenenud sokli veeninakivi

Vasakpoolse sektsiooni seltsimajaks ümberehitamise käigus tahafassaadi raiutud akende paled ja kaarsillused on ajavahemikul 2003.-2005.a toimunud remonditööde käigus uute põletatud

savitelistega parandatud (vt. foto 41). Fotolt 36 on näha, et juba 1939 olid avapaledeks laotud tellised mõningate kahjustustega. Kas vahepealsel perioodil on välimiste palede seisukorda parandatud, ei ole teada. Kuigi töö teostus on ebakorrektn, mille on küll osaliselt tinginud maakivist müüri raiutud ava väga ebauhtlane serv, kuid ka kasutatud sobimatu tehasetoodangu tellist, siis sellele väga suurt tähelepanu pööramata pakuks, et olukorra võiks jätta selliseks, nagu praegu on. On selge, et tegemist ei ole esialgse, vaid hilisema lahendusega, las siis paistab olukord ka väga üheselt sellisena välja. Esteetilisema lahendusena väga karvase maakivi ja tellise liitepinna varjestamiseks võiks kaaluda palede ülekrohvimist, kuid kindlasti ei ole selline krohvitud lõik püsiv ning mõne aja möödudes krohvi lagunedes kujuneb vaatepilt veelgi trööstitumaks. Üks võimalus oleks küll asendada tehasetoodangu savitellis oluliselt sobilikuma käsitsi vormitud savitellisega. Näidise leiab nii võlvagedest, vasakpoolse sektsiooni korstna jalast kui karniisist. Pööningul on ka säilinud üksikud lahtised savitellised. Pigem on aga olulisem omale kohale kinni müürida esialgse väikese akna, praeguse vasakpoolse akna kohale jääv ära vajunud dolomiidist sillus ning selle peal olev maakivist müürikivi (vt. foto 36).

Karniis on hoone üks kahjustunumaid konstruktsiooniosasid. Karniis on osaliselt varisenud, suures osas tugevalt kahjustunud (vt. foto 48). Kõige rohkem on kahjustunud karniisi põletatud savitelistest laotud vahekiht (vt. foto 49).



Foto 48 – varisenud karniis



Foto 49 – karniisi kahjustunud tellisekiht

Tõenäoliselt on nii varing kui osalised vajumised tingitud põhiliselt savitelliste ulatuslikust kahjustumisest. Peamised kahjustuste põhjused on vihmaveesüsteemi puudumine ja lühike räästas. Katuse räästast pikemaks kasvatada on mõeldav ainult väga minimaalselt. Pigem tuleb rõhku panna võimalikult tagasihoidliku, kuid tõhusa vihmaveesüsteemi väljaehitamisele. Karniisi seisukorra hindamiseks tuleks teostada tehniline analüüs, kuid ilmselt osutub vajalikuks teatud mahus karniisi lahtivõtmine ning tagasi paigaldamine, seda peamiselt

tellisosa välja vahetamiseks. Lahtivõtmisel tuleks kõik detailid numereerida ning asukohad fikseerida, taastamisetöödel tuleb kõik detailid paigaldada tagasi oma kohale.

Avatäited.

20. sajandi algul vasakpoolse sektsiooni esmasel ümberehitamisel seltsimajaks saali sein paigaldatud aknad on välja vahetatud 1960-date aastate alguses toimunud remonditööde käigus ning veelkord on uued aknaraamid paigaldatud 2005.a. Aknalengid jäid endised, ilmselt sellest samast 1960-date aastate algusest. Ülejäänud ukсед on kõik hilisematest ajajärkudest, säilinud on keskmise ukseava võimsad hinged ja lukuvastused, mis on sein müüritud (vt. fotod 50, 51, 52 ja 53) ning sama ukseava leht, mida hoitakse hetkel ühes garaazis ladustatuna. Ukseleht on puitplankudest ning kaetud paksu metall-lehega. Ukselehel on massiivsed sepistatud sagarad. Ukselehel on ilmselt erinevatel aegadel läbiviidud ümberehitustööde käigus tõusnud põrandapinna tõttu alt serva maha saetud.



Foto 50 – uksehinged



Foto 51 – ukseluku vastused



Foto 52 – uksehing



Foto 53 – ukseluku vastused

Võlvlaed.

Keskmise ja parempoolse sektsiooni võlvlagede seisukord on rahuldav. Keskmises sektsioonis on küll võlvis üks pikipragu, kuid tegemist ei ole avanenud praoga ja see on praeguses seisus olnud juba pikka aega. Siiski oleks mõistlik teostada tehniline analüüs võlvi seisukorra hindamiseks.

Katus.

Katuse puitkonstruktsioonil esineb mõningasi kahjustusi. Kõige tõsisem on parempoolse sektsiooni kõige parempoolsema sarika niiskuskahjustus (vt. foto 54). Sarikas on küllalt suures pikkuses sisuliselt hävinenud. Siin on mõistlik kaaluda terve sarika väljavahetamist, plommimine ei osutu suure kahjustusulatuselt tõttu enam otstarbekaks. Lekkekoht katuses on selle sarika kohal parandatud. Lisaks on üksikutes kohtades väiksemaid niiskusekahjustusi, mida on võimalik parandada plommimisega.



Foto 54 – ulatusliku niiskuskahjustusega sarikas

Keskmise toolverki alumine vöö on ühest jätkutapist murdunud (vt. foto 55), põhjustades ühe toolverki posti väljakukkumise ülemise vöö tapiavast (vt. foto 56). Alumine vöö tuleb taastada, posti saab taaskasutada.



Foto 55 – toolverki murdunud alumine vöö Foto 56 – toolverki posti tapiava ülemises vöös

Küsitav on vasakpoolse ja keskmise sektsiooni eterniitkatuse seisukord. Arvestades, et eterniit on katusel olnud juba ca 50 aastat, tuleb hakata ettevaatavalt planeerima katusekatte vahetust. Kindlasti soovitaks uue katusekattena kasutada valtsplekki. Eterniitkatte eemaldamisel tuleb eemaldada ka selle all olev vana valtsplekk. Roovitus tuleb üle kontrollida, sobivusel säilitada. 1936.a tormijärgselt parempoolsele sektsioonile paigaldatud valtspleki seisukord tundub küll veel esialgu rahuldav, kuid üksikud tundemärgid näitavad, et ka selle katusekatte iga hakkab läbi saama. Kui katusekatte vahetamine saab toimuma, on kindlasti soovitatav välja vahetada kogu katuse kattematerjal.

Korstnad.

Vasakpoolse sektsiooni otsaseinas asuva korstna jalg on pööningu osas tõsiste kahjustustega (vt. foto 38). See on külmade pööningute puhul tavapärase probleem, et talvine temperatuuride suures vahemikus kõikumine lõhub intensiivselt korstnajalga. Antud korstna puhul on küll esimene küsimus, kas seda planeeritakse sihtotstarbeliselt ka veel kasutada.

1978. aastast, kui rahvamaja saali hakati kütma katlamajast, ei ole korsten kasutusel olnud. Siin küll võib välja pakkuda lahenduse, et kahjustustega korstnapits lammutatakse ning kui saali osas olev korstnajaalg on heas tehnilises seisukorras, siis see säilitatakse võimaliku perspektiivse kasutusvajaduse jaoks. Sel juhul on tulevikus võimalik korstnajaalg pööninguosas taastada ning katusest läbi viia. Katusekonstruktsioonis on korstna jaoks ava olemas, vajadusel ei ole katusekatte läbilõikamine keeruline teostada.

Vasakpoolse sektsiooni esinejate ruumi jaoks 1960-date alguses ehitatud korstna pits ja korstnajala pööningu osa lammutati aastatel 2003-2005 toimunud remonditööde käigus. Katus lekkis korstna ümbert. Korstna vajadus puudus, seetõttu võeti katusest kuni vahelaeni korsten maha ning katus ehitati kinni. Esinejate ruumis on korstnajaalg alles kuni pööningu põrandani. Selle korstnaga pole põhjust midagi ette võtta, vähemalt mitte enne, kui tulevikus peaks toimuma rahvamaja osa remont või rekonstrueerimine ning sellega seoses vastav vajadus tekib.

Inerjäär.

Vasakpoolse sektsiooni siselahenduse edasine saatus sõltub nende ruumide edaspidise kasutuse eesmärkidest. Ei näe küll põhjust, et nende ruumide kasutamine rahvamajana peaks katkema, seega ei ole seal ilmselt suuremaid muudatusi oodata, või kui, siis kujunduse osas. See aga on siis juba eraldi töö.

Keskmise ja parempoolse sektsiooni puhul tuleb esile tõsta praeguse rentniku OÜ Muhu Puidukoda suhtumist ning ruumide kasutamist. Võimalikult palju on säilitatud omaaegseid konstruktsioone ja detaile, tootmiseks vajalike ruumide väljaehitamisel ning seadmete paigaldamisel ei ole midagi täiendavalt kahjustatud, pigem vastupidi, on püütud väärtustada ning eksponeerida magasiaida esialgset ülesehitust ja lahendusi. Nendes ruumides ei näe ka praegu vajadust midagi ette võtta.

Kokkuvõte.

Piiri magasiaida tähtsus on muhulaste ja Muhu saare jaoks olnud läbi ajaloo kõrge. Magasiait on läbinud 20. sajandi keerulised sündmused võrdlemisi valutult ning tänu sellele saame seda hoonet täna näha väga paljus sellisena, nagu ta oli valmimise aastal 1896. Aastakümnete jooksul on küll tehtud palju ümberehitusi ning hoone tagafassaad on väga muutunud sinna kolhoosi ajal ehitatud juurdeehituste tõttu, kuid esifassaad on, vaatamata kinni ehitatud

avadele, uhke ja laseb esialgset lahendust väga hästi välja paista. Hoone esialgne arhitektuurne lahendus väärrib igati esiletõstmist, mille juures on eriti suure tunnustuse vääriline muhulaste maakivist ning dolomiidist kauni ja väärrika fassaadi ehitamise oskus.

Tagumise külje juurdeehitused on praegusel hetkel suures osas OÜ Muhu Puidukoda tootmisruumidena kasutuses ning on hoitud heas korras. Remonditööde planeerimisel võiks aga väga tõsiselt kaaluda rahvamaja osa otsaseina ehitatud kinoaparaadi ruumi likvideerimist. Praegusel ajal on kino näitamiseks erinevaid tehnilisi võimalusi ning selle ruumi järgi ei pruugi enam vajadust olla. See väike juurdeehitis kahtlemata iseloomustab hoone ühte ajajärku, kuid samas kahe võimaluse vahel valides tundub sobilikum lahendus selle üksiku võörkeha likvideerimine ning sellega esifassaadi ja otsafassaadi puhastamine. Soovi korral on võimalik kinoaparaadi ruum markeerida näiteks otsaseina raiutud avade rõhutatud eksponeerimisega.

Kõige olulisem on aga hetkel hoone omaniku poolne remonditööde planeerimine ning võimalikult kiirelt käivitamine, soovitatavalt lähema 2-3 aasta jooksul. Kõige kiiremat reageerimist nõuab karniis, mille puhul on peale reaalse ohu inimestele ka suur risk kaotada originaaldetaile ning lõpuks ühes sellega kogu hoone originaallahendust. Soovitav on ka võimalikult kiiresti välja vahetada või parandada katuse kahjustunud puitkonstruktsiooni osad ning vuukida fassaad. Katusekatte vahetus kannatab ilmselt veel mõned aastad oodata.

Kasutatud kirjandus ja teised allikmaterjalid.

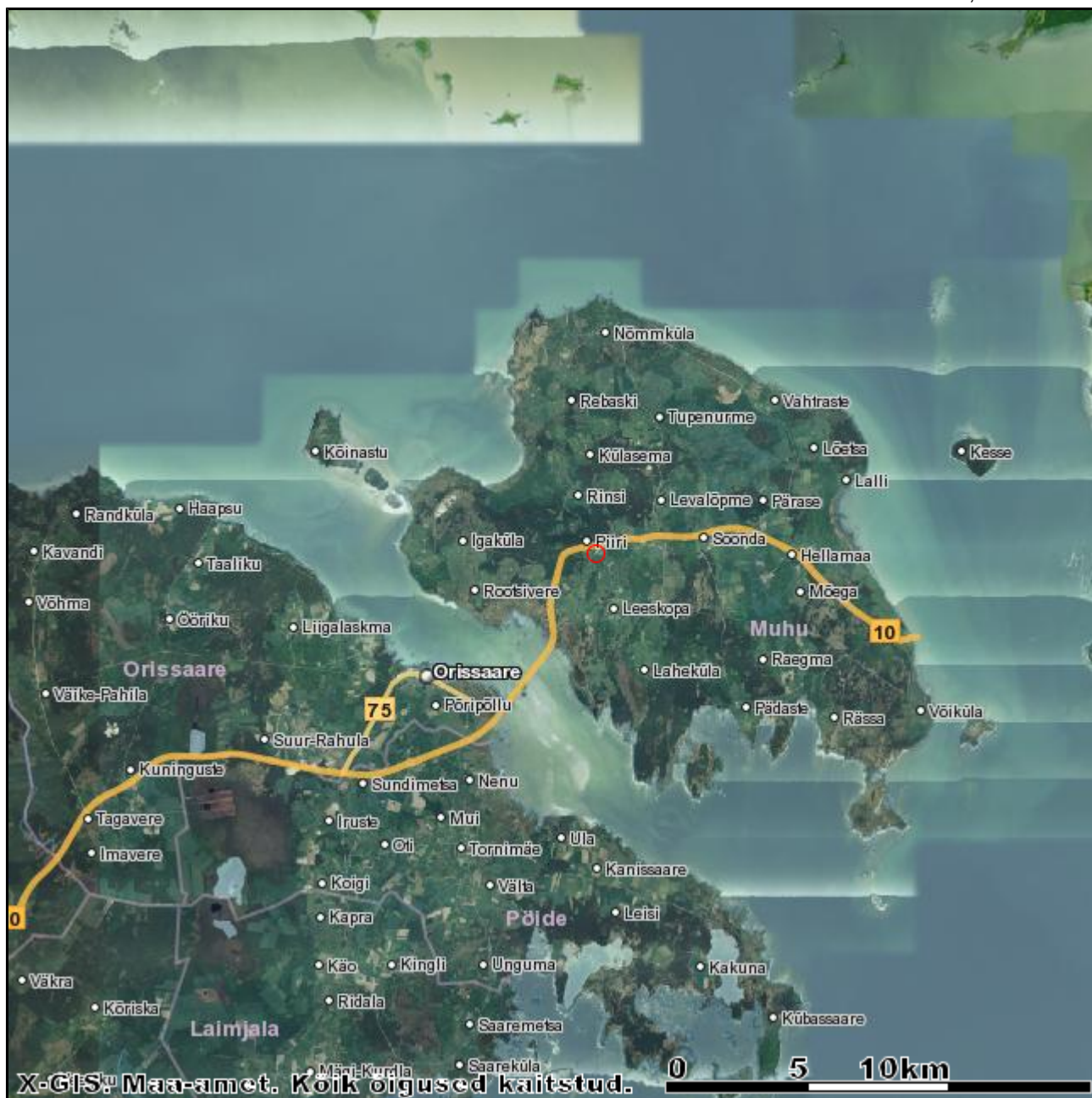
- Saaremaa Muuseumi arhiiv, ajaleht „Meie Maa” 30. jaanuar 1924.a artikkel „Muhu teeõhtu”,
- Saaremaa Muuseumi arhiiv, ajaleht „Meie Maa” 24. detsember 1924.a artikkel „Kino avatud”,
- Saaremaa Muuseumi arhiiv, ajaleht „Meie Maa” 19. veebruar 1924.a artikkel „Muhulased kultuuritöös”,
- Muhu Muuseumi arhiivi hoiuses, Vassili Kolk'i koduloouurimus „Muhu elamuajalugude kollektsioon” 1953.-1959.a, arhiveerimata,
- Muhu Muuseumi arhiivi hoiuses, Ago Rullingo väljakirjutused perfokaartidele, „Ehituskonstruktsioonid ja materjal”, väljakirjutuse juures viide TA p.618, lk.154,
- Eesti Entsüklopeedia 6 „lõuna-nõud”, kirjastus „Valgus” 1992, ISBN 5-89900-009-0,

Lisad.

1. Lisa 1 – Muhu plaan, väljavõte Maa-ameti kaardiserverist 07.05.2011,
2. Lisa 2 – Piiri küla plaani fragment, väljavõte Maa-ameti kaardiserverist 07.05.2011,
3. Lisa 3 – Magasini, Katlamaja ja Puidu kinnistu plaan, väljavõte Maa-ameti kaardiserverist 07.05.2011,
4. Lisa 4 – Saare maakonnas, Muhu vallas, Piiri külas asuva Muhu puidukoja ruumide rekonstrueerimise tehniline projekt 1999.a, asendiplaan, joonise nr. 97-99-GP, koostanud projektbüroo Kuressaare Kommunaalprojekt, hoiustatud Muhu Maa-ametis,
5. Lisa 5: joonis 2 – Piiri küla „Magasiniat” inventariseerimise toimik 03.10.1994, põhiplaan, koostanud Saare tehniline inventariseerimise büroo, hoiustatud Muhu Maa-ametis,
6. Lisa 6: joonis 3 - Piiri küla „Magasiniat” inventariseerimise toimik 03.10.1994, lõige, koostanud Saare tehniline inventariseerimise büroo, hoiustatud Muhu Maa-ametis,
7. Lisa 7: joonis 4 – Saare maakonnas, Muhu vallas, Piiri külas asuva Muhu puidukoja ruumide rekonstrueerimise tehniline projekt 1999.a, hoone plaan, joonise nr. 97-99-AE, koostanud projektbüroo Kuressaare Kommunaalprojekt, hoiustatud Muhu Maa-ametis.

Väljavõte Maa-ameti kaardiserverist

X = 6515585, Y = 471332



X = 6475919, Y = 431665

M 1:233159

Kaardiserveris olev info ja sellest tehtud väljavõtted on informatiivsed ega ei ole ametlikud. Väljavõtete kasutamisel peab ära märkima nende päritolu.

Väljavõte Maa-ameti kaardiserverist

X = 6496270, Y = 453356



X = 6495712, Y = 452798

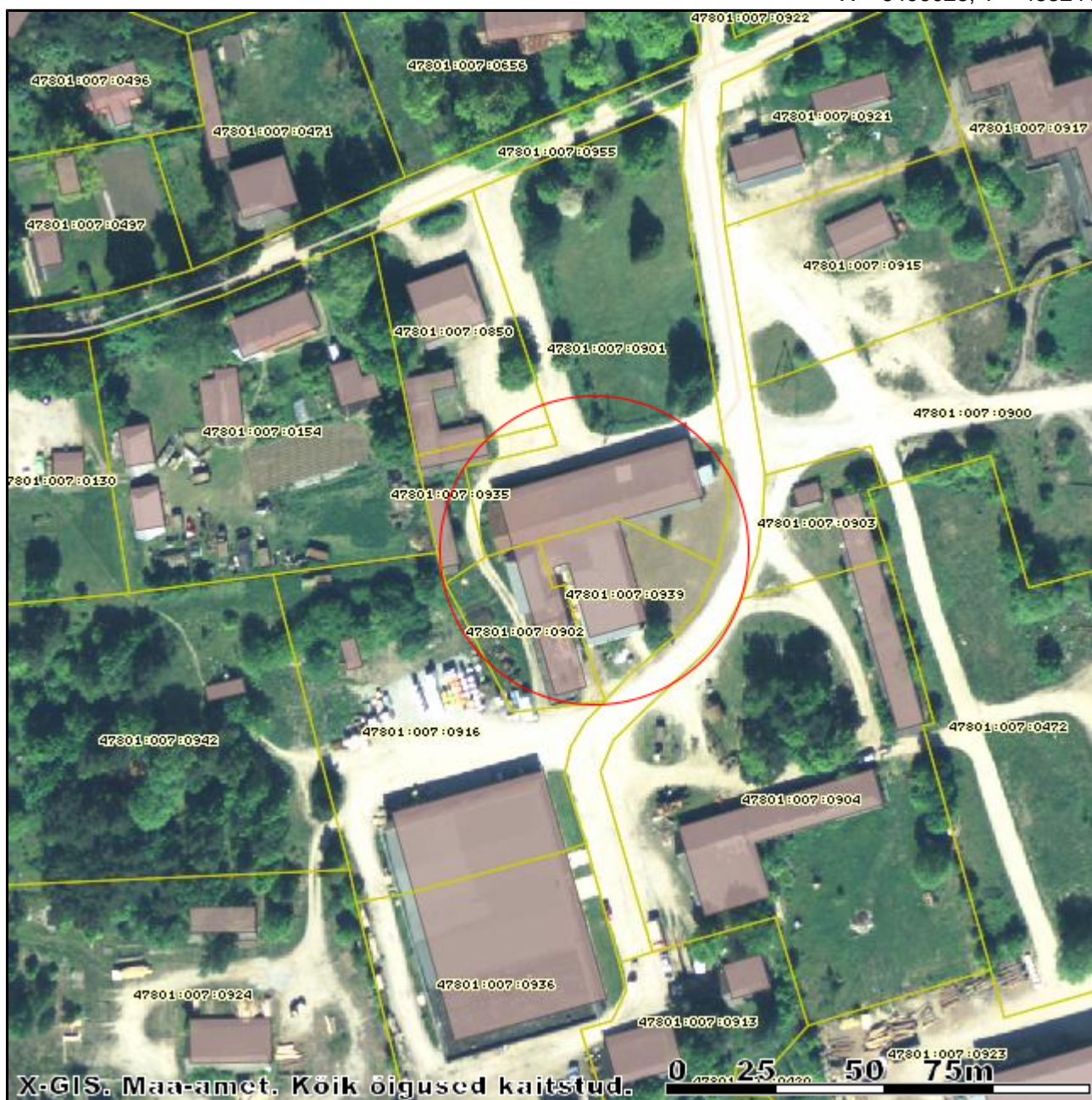
M 1:3277

Kaardiserveris olev info ja sellest tehtud väljavõtted on informatiivsed ega ei ole ametlikud. Väljavõtete kasutamisel peab ära märkima nende päritolu.

-  Registreeritud KÜ
-  Tunnus
-  LÜ/piiriettepanekud
-  LÜ/piiriettepanek
-  toimikuga seotud LÜ
-  aeguv LÜ

Väljavõte Maa-ameti kaardiserverist







X = 6496028, Y = 453241



X = 6495779, Y = 452993

M 1:1460

Kaardiserveris olev info ja sellest tehtud väljavõtted on informatiivsed ega ei ole ametlikud. Väljavõtete kasutamisel peab ära märkima nende päritolu.

-  Registreeritud KÜ
-  Tunnus
-  LÜ/piiriettepanekud
-  LÜ/piiriettepanek
-  toimikuga seotud LÜ
-  aeguv LÜ



KURESSAARE
KOMMUNAALPROJEKT

97 - 99 - GP

1

JUHATAJA A.Pond
KOOSTAS A.Pond

Ala

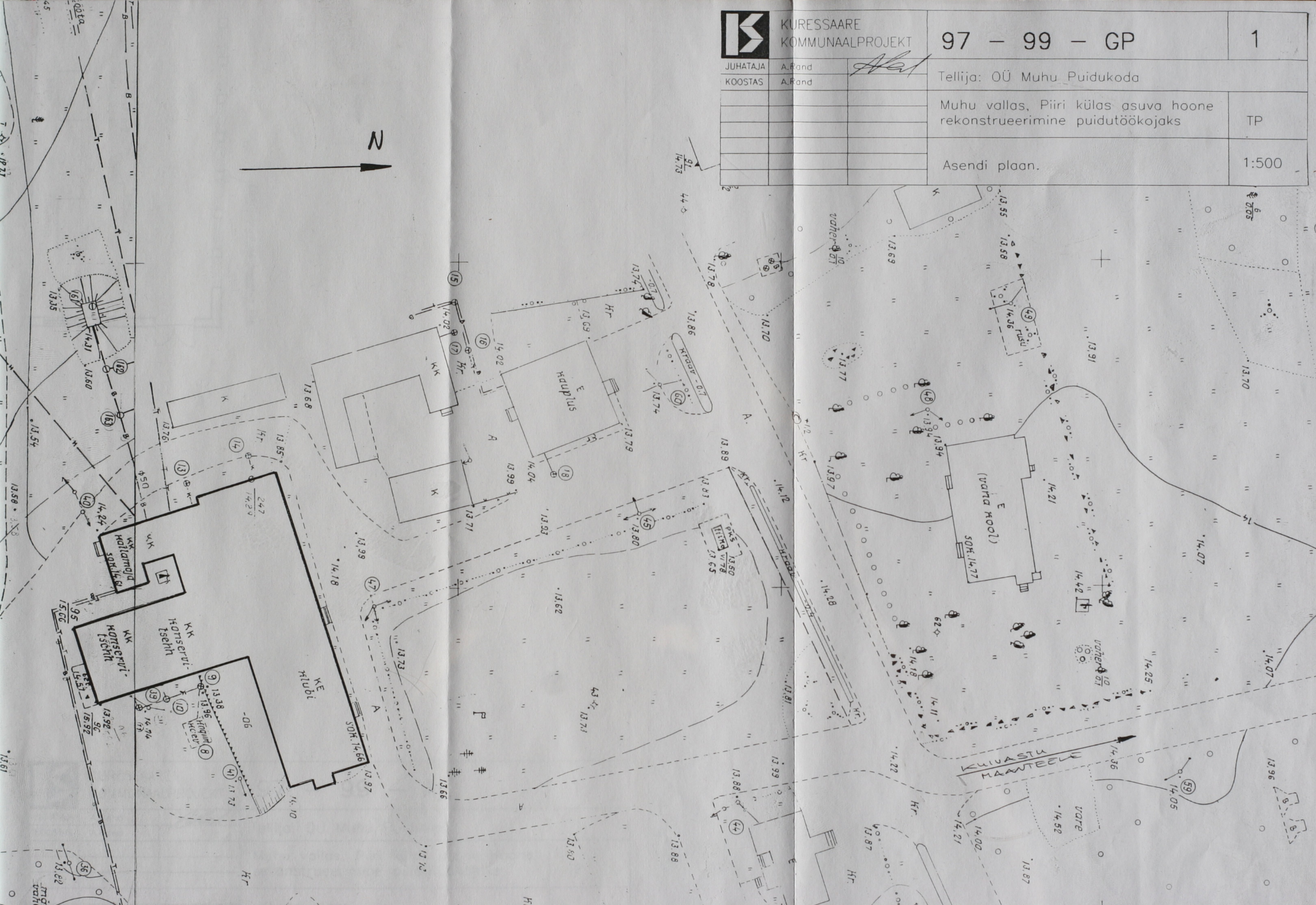
Tellija: OÜ Muhu Puidukoda

Muhu vallas, Piiri külas asuva hoone
rekonstrueerimine puidutöökojaks

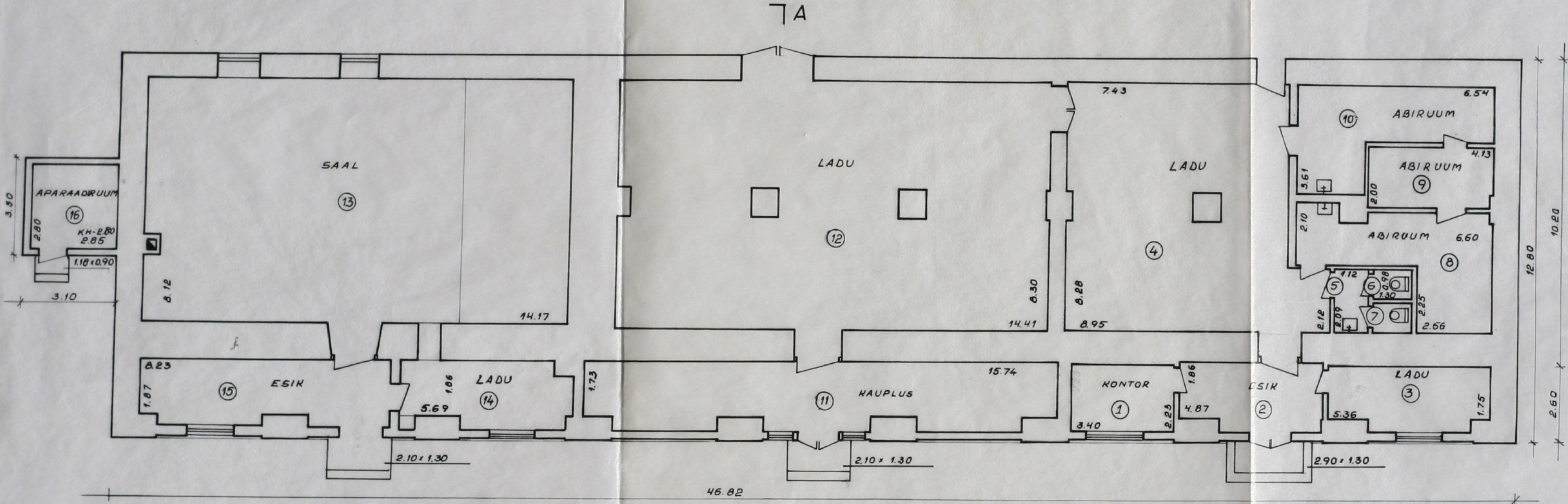
TP

Asendi plaan.

1:500

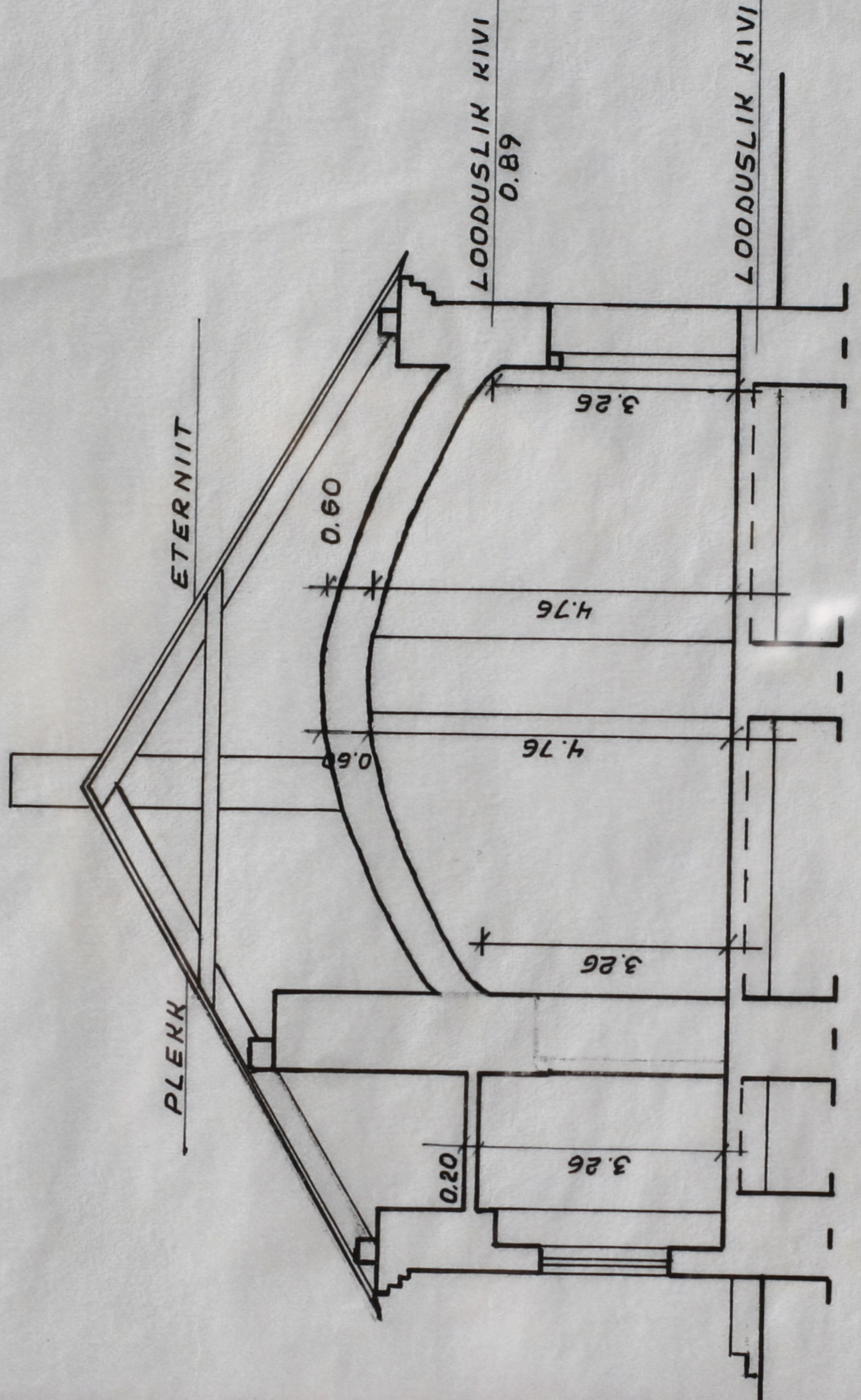


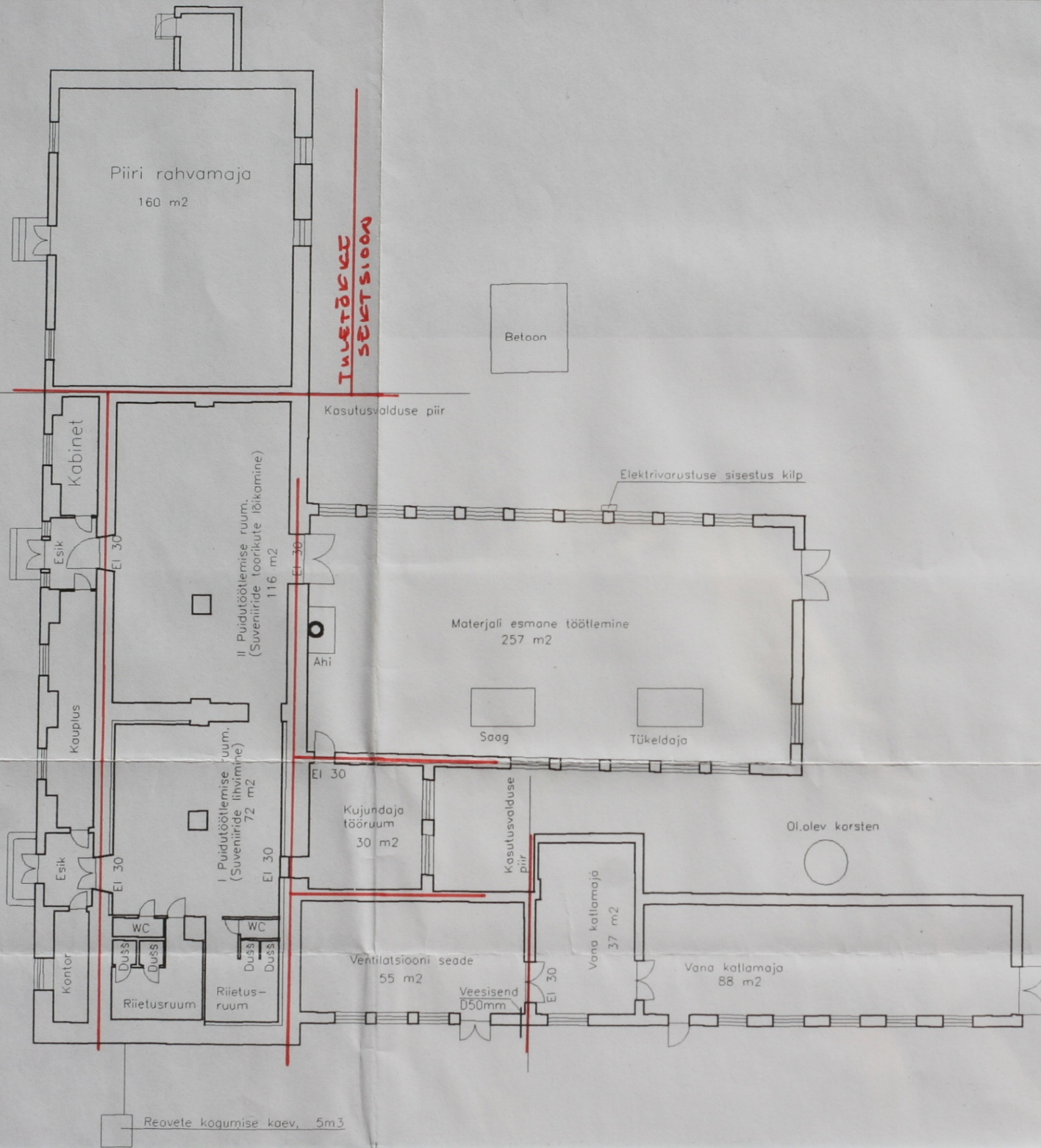
PÕHIPLAAN



JA

LÖIGE A-A





KURSSAARE
KOMMUNAAALPROJEKT

JUHATAJA
A.Rand

KOOSTIAS
A.Rand

[Handwritten signature]

97 - 99 - AE

1

Tellijä: OÜ Muhu Puidukoda

Muhu vallas, Piiri külas asuva hoone
rekonstrueerimine puidutöökojaks

Hoone plaan.

M 1:200