

EESTI KUNSTIAKADEEMIA
Kunstikultuuri teaduskond
Muinsuskaitse ja restaureerimise osakond

Keiu Tulev

SEPA TALU VEEREMISED

Sepa, Lõve küla, Põdrala vald, Valgamaa

2010/2011. õ-a. Arhitektuuri konserveerimise ja restaureerimise täiendkoolituskursuse
lõputöö

Tallinn 2011

SISUKORD

SISSEJUHATUS.....	3
OBJEKTI ÜLDISELOOMUSTUS	4
AJALOOLINE ÜLEVAADE.....	4
VALLASEPPADEST.....	4
KIRJALIKUD ALLIKAD.....	4
TALU OMANIKEST	7
TALUÕUE PLANEERING JA HOONESTUS	8
SEPIKODA-ELUMAJA	11
LAUT-KÜÜN.....	18
KELDER	21
SAUN	23
SEPIKOJA VUNDAMENDIST KORSTNAOTSANI.....	26
VUNDAMENT JA SOKKEL	26
PÕRANDAD	28
SEINAD	29
VAHELAED	32
FASSAAD.....	35
AKNAD.....	37
UKSED	39
KATUS.....	44
KORSTNAD	46
KOKKUVÕTE.....	48
KASUTATUD KIRJANDUS	49
LISA 1. SITUATSIOONISKEEM	50

LISA 2. ASENDIPLAAN 51

SISSEJUHATUS

Sepa talu veeremised on lugu ühest palkmajast mäe veerel. Üle 100 aasta vanuses majas toimetas kunagi sepp, nüüd kuulub see maja koos ümbritsevaga kirjutaja perekonnale.

Vaadeldav sepikoda ja sepa elamu asub Valgamaal Põdrala vallas Lõve külas. Ümbritsev kinnistu on 3,4 ha suurune ja asub järsul nõlval (kalle keskmiselt 45 kraadi). Orus on Tanijärv, millega kinnistul 120m kaldajoont. Lisaks järvele on krundile kaevatud tiik. Hoonestatud on krundi keskosa. Elumaja paikneb vahetult asfalteeritud tee (Loodi-Helme mnt) ääres, sellest lõuna poole jääb laut-küün ja maakivist kelder. All tiigi ääres on säilinud saun.

Sepikojale lisab väärikust konsoolselt palginurkadele toetuv varjualune ja uhke kahepoolne topeltvärav.

Arhitektuurset väärtust lisab veel originaalne mantelkorsten sepikojas koos kõigi sepistamiseks vajalike tööriistadega, eesotsas alasi ja lõõtsadega. Hakka või enda õnnerauda taguma.

Lõputöö keskseks objektiks on sepikoda ja sepa elamu, kuid mööda ei saa hiilida ka teistest kõrvalhoonetest, mis kokku moodustavad ühtse Sepa talu.

Seega jutustab käesolev töö talu kujunemisloo, pajatab seppadest ja sepatööst, lahkab lähemalt sepikoja ja sepa elamu tehnilist olukorda, muutumist eri peremeeste omanduses ning pakub välja lahendusi hoone väärikaks taastamiseks. Ehk piltlikult öeldes kirjeldab Sepa talu veeremisi läbi aja, üle tõusude ja languste.

OBJEKTI ÜLDISELOOMUSTUS

AJALOOLINE ÜLEVAADE

VALLASEPPADEST

Vaadeldav objekt on ajalooline Lõve küla sepikoda ja sepa elamu. Sepp, kes tegi küla tööd, kutsuti valla sepp, olgugi et valla igas külas oli sarnane sepp. Vastav institutsioon on tekkinud hiljemalt XIX sajandi algul peale pärisorjuse kaotamist. Mõisnikud veeretaskid ka mõisapõldude harimiseks vajaliku talupoja inventari korrastamise kulud tervenisti valla kanda, lastes ehitada talupoegade kulul sepikoja, sepa elamu ja tagades sepale ka kindla naturaaltasu teraviljas. Talupoegadele anti käsk laudade, palkide, liiva, savi ja kivide veoks. Veotööd ja savitegemise töö sooritasid valla hobusekorra mehed, ehitus oli valla jalakorrameeste töö.¹

Vallasepp võis karjatada oma loomi tasuta küla karjas või karjamaal. Vallakäsitöölised töötasid pea alati valla- või kihelkonnakohtus kinnitatud lepingu aluse, milles vald lubas käsitöölise vabastada nekrutikohustusest.²

Vallasepa institutsioon hakkas kaduma talude päriksostmisega, millega talupoeg vabanes mõisa sõltuvusest. Neid asendasid külla elama asunud sepad, kes võtsid töö eest tasu rahas.¹

KIRJALIKUD ALLIKAD

Sepa talu ajalooline asukoht on Liivimaa kubermang, Viljandi maakond, Helme kihelkond, Lõve küla.

Maakoht „Sepa nr 62“ on planeerimise korras välja mõõdetud Lõve mõisast. Maakoht asub Tõrvalmast kui lähemast turust 8 km. ja Pukka raudteejaamast 28 km. kaugusel, hobusega käidavat teed mööda, koha õuest arvates.³

¹ Linnus, Jüri. Küla sepikojad Eestis. Eesti Rahva Muuseumi aastaraamat XVIII, 1962, lk 142-143

² Linnus, Jüri. Vallasepast Eestis. Eesti Rahva Muuseumi aastaraamat XIX, 1964, lk 121

Esimesed kirjalikud Sepa talu tekkeloos pärinevad Lõve vallakohtu protokolliraamatust sissekandega aastast 1866.

Selle koggokonna kohtu ees: Sai walla wallitsuse ja Lõwwe walla perremehhe Hans Koppa wahhel allamal seisaw kaub mahha tehtud ja kinnitud:

- 1. Hans Kopp rendib oma tallomaa jaust ellustik soomatiikk wallawallitsuselle walla seppa maaks, kus wald hooned ise päle ehitab, 5 aastad järrestikku rahha rendi päle, ja nimmel esimese aasta eest ei sa middagi senti makstud, ja nelja viimse aasta eest saab temmal igga aasta 10 Kr hõbbet renti makstud.*
- 2. Ei tohhi rentnik suggogi oma karjaga selle maa tükki pääl käia.⁴*

Kui kohtusaalis kinnitatu paika jäi ja tasapisi ehitust planeerima hakati, võib sepikoja-eluhoone valmimisajaks dateerida 1860-ndate lõpu või 1870-ndate alguse. Seda kinnitavad ka Eesti Rahvamuuseumi kogudes olevad samast perioodist pärinevad ja sarnase plaanilahendusega näited eluruumidega ühe katuse alla ehitatud sepikodadest.

Järgmised kirjalikud allikad Sepa talu kohta on seotud talu 13. juuni 1921. aasta rendilepinguga No 54. *Põllutööministeerium annab Pokk Karl Jaagu p. Valga maakonnas, Lõve wallas asuva, Lõve mõisast piiritatud ja Planeerimise Peakomisjoni poolt 16 oktoobril 1920 a. kinnitatud tükeldamise kawale talu No 62 järgmises suuruses: 1,70 tiinu põldu, 0,50 tiinu heinamaad, 0,55 tiinu karjamaad, 0,35 t muud maad, kokku 3,10 t maad ehk sellest enam ehk vähem looduses märgitud piirides, kuue aasta peale rendile 1. maist 1921 a. kuni 30 aprillini 1927 a.⁵*

Lepingus mainitakse ka krundil asuvaid sepikoda koos elumajaga ja väikest lauta, mille eest pidi aastas 180 rukkikilogrammi renti tasuma. Maa eest tuli maksta 46,20 rukkikilogrammi.

Kui maakoha tarvitamine põhines rendilepingul, siis krundil paiknenud hooned (sepikoja koos eluruumidega ja sepa lauda) ostis Karl Pokk enda omandusse juba järgmisel aastal (ostumüügi leping kuupäevaga 17.06.1922). Sepikoja eest tuli välja käia 9000 ja lauda eest 570

³ ERA.63.17.1793 Sepa talu nr. 62, 1929, lk 8

⁴ EAA.3482.1.3 Protokolliraamat, 1866, lk 36

⁵ ERA.63.17.1793 Sepa talu nr. 62, 1921, lk 1

marka, kokku 9570 marka.⁶ Selle tarvis tuli sepal Eesti Maapangalt 6000 marka (60 krooni) laenu võtta.

11. oktoobril 1921 a. Lövel allkirjastatud pikaajalise laenu lepingus seisab: *Ostja Karl Pokk maksab käesoleva akti allkirjutamisel kolmtuhat viissada seitsekümmend marka, ülejäänud osa kuustuhat marka tasub tema kuue aasta jooksul ühesugustes osades, s.t ükstuhat marka iga aasta detsembri k. p. nii, et hoone ostu hind lõplikult tasutud saab 31. detsembri k. p. 1927 aastal.*⁷

Järgmise rendilepinguga nr. 55 aastast 1927 17. augustil pikendatakse Sepa talu rentimist Karl Jaagu poeg Bock'ile kuue aasta peale, arvates 1. maist 1927 a. kuni 30. aprillini 1933 a. ja rendiobjekti kasutamise eest maksab rentnik rendiks esimesel aastal viis tervet ja 97 sajandiku ja järgmistel aastatel viis tervet ja 97 sajandiku (5.97) Eesti krooni.⁸

29. juuli 1933. aasta Majapidamise kirjelduses seisab juba kirjas, et *koha pidamise õiguslikud alused kinnistatud ning maakasutajal soov heinamaa järele. 10. juuli 1932. a palvekirjas Põllutöoministeriumi Maakorralduse Valitsusele: Oman Lõve asundusest planeeritud käsitöölise kohta, mille kogu suurus on 3 ha. Sääl hulgas on põldu umbes 1,5 ha, karjamaad 0,5 ha ja umbes 0,5 ha turbasood heinamaaks, muu osa on kõlbmatu maa – vesi. Oma kohakese põllu- ja karjamajandamisega olen alati äärmises raskuses olnud just heinamaa puudumisel. Üleval nimetatud pool ha maad, mis seisab minu krundi heinamaa kirjas, on paljas turbasoo, mis kõige paremal saagi aastal annab ühe koorma heinu. ... Palun käesolevaga minu tungivat vajadust heinamaa järele rahuldada ja minu krundile anda juurdelõikes minu krundi läheduses Karksi metskonna Lüüsi vahtkonna kvartal nr. 50-ndal asuv riigi tagavara heinamaa umbes 1,5 ha suuruses. Nimetatud heinamaa oli ennem Lõve as. Arra kandimeeste heinamaaks, viimasel ajal aga on seisnud kasutamata riigi tagavara heinamaana. Loodan, et minu käesolev tungiv palve leiab õiglase otsustamise ja minu vajadus heinamaa järele rahuldatakse, vastasel korral olen oma kohakese kasutamisega tõesti ülesaamatuis raskustes.*

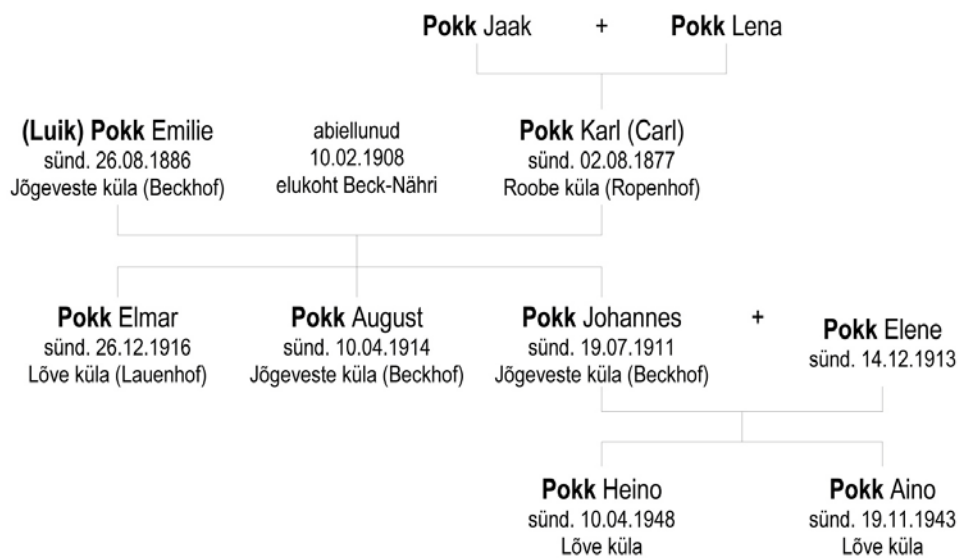
⁶ ERA.63.17.1793 Sepa talu nr. 62, 1929, lk 8

⁷ ERA.63.17.1793 Sepa talu nr. 62, 1921, lk 19

⁸ ERA.63.17.1793 Sepa talu nr. 62, 1927, lk 3

TALUOMANIKEST

Sepast, kellele eelpool mainitud lepinguga valla poolt maa renditi ja sepikodagi koos eluruumidega peale ehitati, ei ole hetkel rohkemat teada. Võib oletada, et tema peremehe staatus talus kadus koos vallasepa institutsiooniga, sest allikate järgi on üheks kindlaks Sepa talu peremeheks olnud Karl Pokk, kes aga oma sünnikoha järgi ei ole Lõvel sündinud, vaid hoopis Roobe külas (*Robenhof*)⁹. Karl abiellus 1908. aastal Emilie Luigega, mil asuti elama naise sünnikohta Jõgevestele (*Beckhof*)¹⁰. Seal samas on sündinud ka nende kaks vanemat poega Johannes¹¹ ja August¹². Samas noorima poja Elmari¹³ sünnikohaks on sündinute nimistus märgitud juba Lauenhof (Lõve), mis viitab perekonna elukohavahetusele ja ilmselt siis Sepa tallu elama asumisele. On teada, et kõik pojad õppisid ja aitasid isa sepa ametis¹⁴, aga talu päris vanim poeg Johannes, kes kosis Tussi talutüdruku Elene. Abielust sündis kaks last – Heino ja Aino¹⁵, kes kõrge eani elanud ema surma järel talu vastu huvi üles ei näidanud ja uueks omanikuks sai kinnisvarafirma Ränduri OÜ. Praegu kuulub Sepa talu minu perekonnale, kasutades seda suvekoduna ning tehes aega mööda korrastustöid, et säilitada võimalikult palju maja algset olemust.



Joonis 1. Perekond Pokkide põlvnemine

⁹ http://www.ra.ee/dgs/_purl.php?shc=EAA.1296.1.390:187

¹⁰ http://www.ra.ee/dgs/_purl.php?shc=EAA.1296.1.418:202

¹¹ http://www.ra.ee/dgs/_purl.php?shc=EAA.1296.1.415:34

¹² http://www.ra.ee/dgs/_purl.php?shc=EAA.1296.1.416:15

¹³ http://www.ra.ee/dgs/_purl.php?shc=EAA.1296.1.416:81

¹⁴ ERA.675.12.373 Pokk, August Karli p

ERA.675.13.409 Pokk, Elmar Karli p

¹⁵ Sepa talu majaraamat

TALUÕUE PLANEERING JA HOONESTUS



Joonis 2. Taluõue hoonestuskeem

Sepa taluõue rajamisel on ilmselt kõige rohkem lähtunud maastikureljeefist. Õue asukohaks on püütud valida kõrgem ja kuivem koht mäe otsas, sest all orus on rabajärv. Oma osa määras kindlasti ka sepikoda paigutamine vahetult külatee äärde, olles selliselt võimalikult nähtav ja kättesaadav klientidele.



Foto 1. Vaade Tanijärvele

Õue hoonestamisel arvestati ka ilmakaari ja valdavate tuulte suunda. Talu tähtsaim ehitis – eluhoone – on pööratud esiküljega õue poole. Sellise asendi puhul avaneb sealt hea ülevaade kogu õuele ja ümber selle paiknevatele hoonetele. Seejuures on püütud hoone esikülg rajada lõuna poole, et toa ukseksine oleks kuivem ning elamu kaitstud külmade põhjatuulte eest.

Valla poolt ehitati sepale sepikoda-elamu ja väike laut. Tallu elama asunud sepp aga vajab elujärje paranedes rohkem ruumi ning laiendas eluruume ühe toa arvelt. Samuti on hiljem laudale küün külge ehitatud (1923). Järgmisel aastal valmis saun.¹⁶ Lisaks on krundil asunud ait¹⁷ (Foto 2), mis eelmiste omanike poolt lihtsalt maha põletati ja selle asukohta markeerib nüüd terrass (Foto 3).

Lauda kõrval olev maakivimüür annab märku seal paiknenud kuurist. Sepa poolt viimase ehitisena valmis kelder (1937).

¹⁶ ERA.63.17.1793 Sepa talu nr. 62, 1929, lk 8

¹⁷ ERA.62.2.4640 Toimik Lõve mõisa maakorralduse kohta, 1932, lk 36

Viimastel aastatel on Sepa talukompleksi täiendatud kaevu ja välikäimlaga ning krunti eraldab teest kadakatest roigasaed (Foto 4).



Foto 2. Vaade talu hoonetele. Alles on veel ait.



Foto 3. Aida asukohta markerib terrass



Foto 4. Roigasaed

SEPIKODA-ELUMAJA

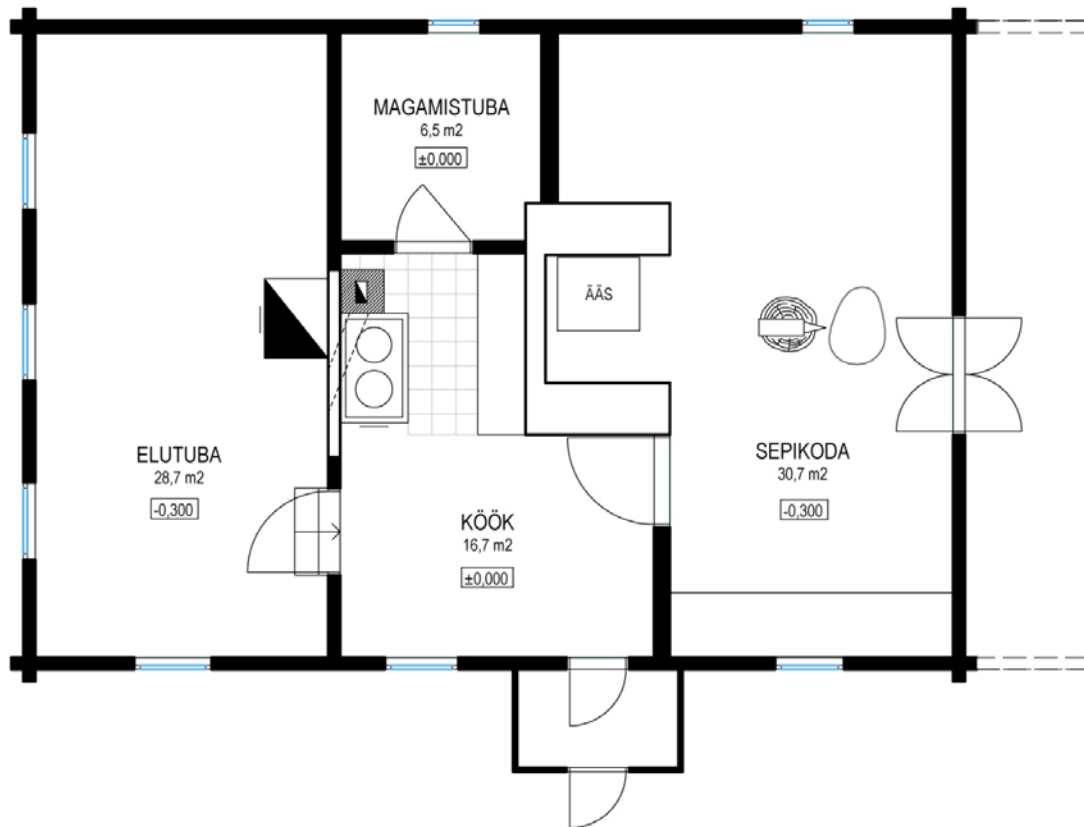


Foto 5. Sepikoda-elamu mäe veerel

Kesk- ja Lõuna-Eestis on kutseliste seppade sepikojad sageli elamuga ühe katuse all. Eluruumiks oli algul vaid üks tuba, kusjuures ääsil ja ahjul oli ühine korsten. XX sajandi algul on eluruumide osa juba avardunud ja ääsil on eraldi korsten. Eluruumide ja sepikoja ehitamine ühe katuse alla on toimunud ilmselt mõisa sepikodade eeskujul. Selliseid sepikodasid on mõis ehitanud ka väljarentimiseks kutselistele seppadele.¹⁸

Just selliste sõnadega sobib kokku võtta ka vaadeldava Sepa talu sepikoja-elumaja. Algselt võidi ehitada sepikoda koos köögi ja sahvriga, kusjuures liikumine toimus sepikoja uksest, ning hiljem juurde elutuba, mille vundament on 30 cm madalam. Seoses juurdeehitusega kaeti ilmselt seinad ühtse väljanägemise ja tol hetkel kaasaegse fassaadi saavutamiseks laudisega. Ehitusjärjekorra saab kindlaks teha, kui võtta lahti välised voodrilauad või siseviimistlus ja otsida välisseina jätkamiseks kasutatavat piitühendust ning vaheseina ja väliseina vahelist ristseotist. Täpsemad ehitamise aastaarvud on võimalik tuletada puidu dendroloogiliste uuringute põhjal.

¹⁸ Linnus, Jüri. Küla sepikojad Eestis. Eesti Rahva Muuseumi aastaraamat XVIII, 1962, lk 169



Joonis 3. Sepikoja-elamu plaan



Foto 6. Aste vundamendis



Foto 7. Eri tasapinnalised põrandad



Joonis 4. Hoone võimalike eri ehitusetappide skeem

Elamuga kokku ehitatud sepikojal on uks otsaseinas. Otsaseinas oleva uksega sepikodadel esineb eriti Lõuna-Eestis lai räästaalune (*lakaalune, ullualune*), mida kasutati hobuse ja vankri rautamise kohana. 1,5 m laiust ulualust ehitati sel teel, et ülemised palgipähikud pikendati seinast kaugemale ning nende otste peale paigutati murispuu (venitus). Pikendati ka nelja allpool oleva palgi pähikud ning nende otsad raiuti poolviltu nii, et moodustus kolmnurkne kandnurk. Pikema hoone juures kasutati murispuu toeks ka laetalade üle seina ulatuvaid otsi. Ulualune on põhja poolt tuule kaitseks püstlaudadega kaetud.

Sepikojale on omane kahe poolega värav, mis võimaldasid suuremate esemete (vanker, regi) sissetoomist ja sepistamist sepikojas, samuti kindlustas see vajaliku valgustuse. Suurematel sepikodadel, nagu vaadeldavalgigi, esinevad kohati topeltväravad – sisemiste uste ülaosaks on sel juhul paljuruuduline aken. Nii on ka suletud siseustega tagatud töötamiseks vajalik valgus, kuna aga välimised ukse tagavad sepikoja puutumatus.¹⁹

XIX sajandi lõppaastakümneil kasvas tuletöö kõrval lukksepatöö osatähtsus (viilimine, vindilõikamine jne.), mille tõttu vajati hästi valgustatud töölauda.

Sepistamisel vajaliku raua kuumendamine toimus ääsil. Tellistest ääsimüürid ahenevad korstnaks, läbides ääsi keskosas vahelage.

Müüri sees on sageli üks või mitu neljakandilist auku (*müüriauk, ääsimüüriauk, ahju kapp, sepa Kapp*), kus hoiti väiksemaid tööriistu, piipu ja tubakat, samuti mutreid ja polte, liiva jne. Sellest ka nimetused *riistaauk, liivaaug* jne.

Harilikult kasutatakse ääsi alust süte, rauakolu ja harva kasutatavate tööriistade hoiukohana. Tule juures töötades on ka sepal parem seista, kui jalad on natuke ääsi all.

Sepikoja vältimatu sisustuse hulka kuulus lõõts, millega õhku ääsi tulepesasse pumbati. Lõõtsa kuju koosnes kolmest pirnja kujuga kaanest, mis olid omavahel ühendatud nahast seintega, nii moodustus kaks kokkusurutavat õhu- ehk tuuleruumi. Lõõtsa nahk – selleks kasutati poolpargitud, sagedamini hobuse- või veisenaahka – kinnitati suurepealiste naelte abil tihedalt kaante servade külge. Et ühendus oleks hästi tihe ja õhukindel, suruti nahk vastu kaane serva pikuti pooleks aetud ning siledaks lõigatud vitsa tasapinnalise poolega ning löödi sellest naelad läbi. Et tuuleruumi kokkusurumisel seda ümbritsev nahk paremini volti tõmbuks, kinnitati suurematel lõõtsadel seestpoolt naha külge kerged raamid ehk ribad.

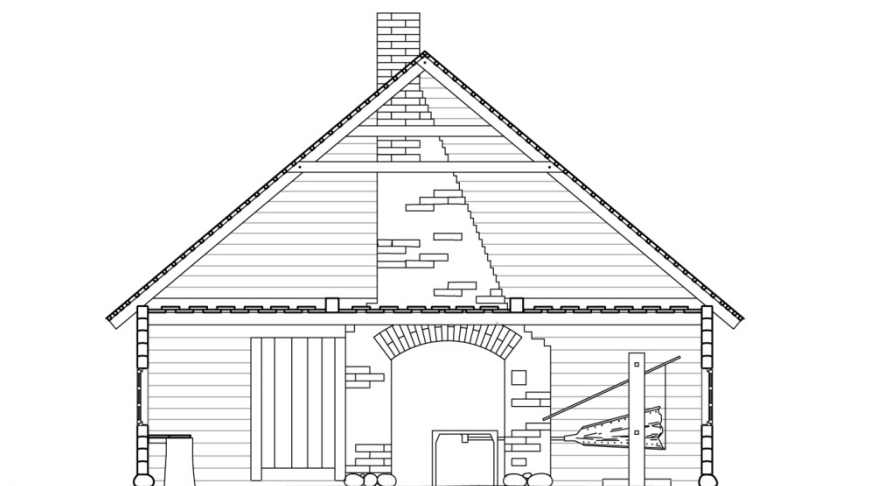
¹⁹ Linnus, Jüri. Küla sepikojad Eestis. Eesti Rahva Muuseumi aastaraamat XVIII, 1962, lk 160

Keskmine kaas kinnitati järgalt neljatahulise puust lõõtsapea, nn kaelapaku külge. Viimase sisse oli tehtud õõnsus (kurk), mille sisse löödi tihedalt rauast toru.

Lõõtsa kere kinnitati kahe posti või raamistiku vahele teljepuu abil, mis kinnitus keskmise kaane külge. Lõõtsa tõmmati vibust, mille üks ots oli nõõri, traadi vms abil kinnitatud lõõtsa kere alumise kaane külge. Sellest otsast umbes 1/3 kauguselt seoti vibu veel posti või tala külge, nii et tõmmates vibu teisest otsast, mis ulatus ääsini, sai käega sellele surudes lõõtsakere alumist kaant ülespoole tõmmata ja seega tuuleruumi kokku suruda.

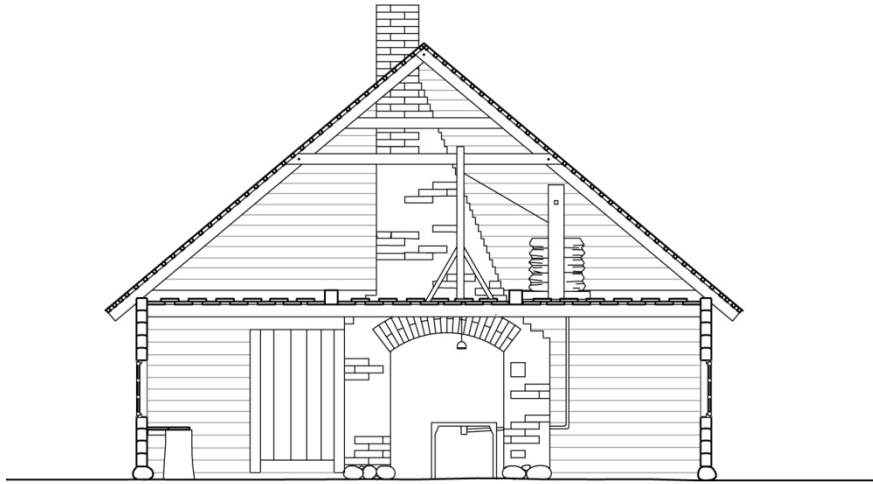
Nii rütmiliselt vibu tõmmates suruti õhk pidevalt ülemisse tuuleruumi, kust see ülemise kaane raskuse surve all voolas lõõtsapeasse löödud metallist toru kaudu sepatulele kas tulepesa kõrvalt või alt.²⁰ Viimane kindlustanud raua ühtlasema ja kiirema kuumenemise ning võtnud selle tõttu ka vähem süsi. (Foto 10)

Üleval kirjeldatud lõõtsa analoogi võib leida sepikoja pööningult, mis on mingil hetkel välja vahetatud uue, pisut teistsuguse konstruktsiooniga lõõtsa vastu (Joonis 6).



Joonis 5. Varajasema lõõtsa rekonstruktsioon

²⁰ Tihase, Karl. Eesti talurahvaarhitektuur, Tallinn 1974; Tallinn 2007, lk 299-303



Joonis 6. Praeguse lõõtsa seletav skeem

Ääsi ees asus alasi (Foto 8). See oli kinnitatud paku külge. Alasile pidi valgus langema eest (tavaliselt avatud uksest) või vasakult küljelt (tavaliselt aknast), kuna paremalt küljelt varjanuks valgust pealelööja.



Foto 8. Ääs ja alasi

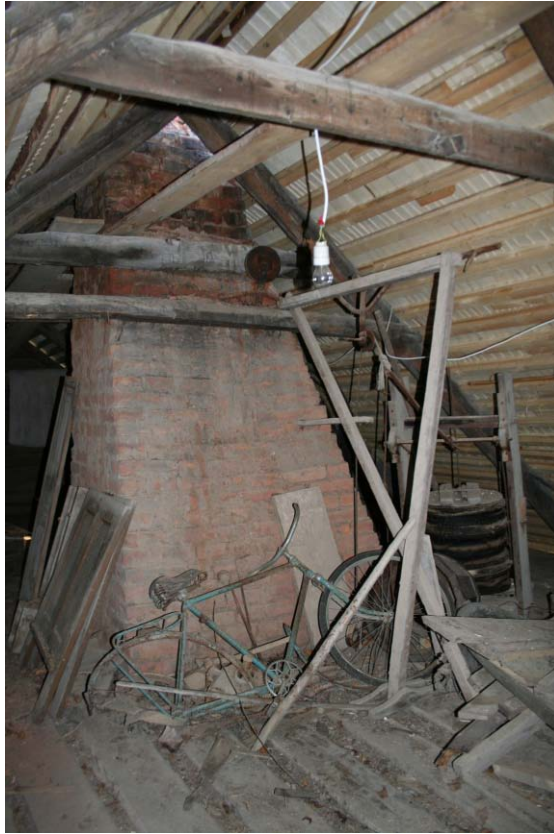


Foto 9. Mantelkorsten ja lõõtsa lakapealne konstruktsioon



Foto 10. Alt puhumisega ääs



Foto 11. Varajasem lõõts

LAUT-KÜÜN

Kuna talu peremehe põhitöö oli sepistamine, siis põllumajanduse ja karjapidamisega tegeleti vaid nii palju, kui enda pere toitmiseks kulus. Lisaks maksti sepiste eest tihti ka natuuras.

Seetõttu on talul üks tüüpiline väikelaut, millel uks on esiküljel ning lauta pääseb otse õuest. Laudal on ainult üks ruum, kus olid mõned postid ja rõhtlattidest vahetarad, millega eraldati omavahel eri liiki loomad.²¹ Talus olid 1932. aasta seisuga lehm ja mullikas, hobune, siga, 2 pörsast, lammas ja 4 sulglooma.²²

Lauda lakas hoiti tavaliselt heinte- ja põhutagavara. See tõsteti lakka katuseviilu sisse tehtud luugi kaudu.

²¹ Tihase, Karl. Eesti talurahvaarhitektuur, Tallinn 1974; Tallinn 2007, lk 280

²² ERA.62.2.4640 Toimik Lõve mõisa maakorralduse kohta, 1932, lk 36

Kui esialgu hoiti heinu lauda laka peal, siis hiljem on laudal vahelagi eemaldatud ning heinte hoidmiseks ehitatud laudale pikendus väravaga tee poole, kust oli lihtsam heinu sisse viia.

Kuna tegemist on sõnnikulaudaga, s.t sellisega, kus talve jooksul kogunev sõnnik jäeti loomadele alla kuni kevadeni, mil see põllule veeti, on lauda palkseinad mädad ning silmnähtavalt vajunud.

Lauta ja küüni on algselt kaetud laastukatusega, mis on mingil ajal välja vahetatud tõrvapapi vastu.



Foto 12. Lauda otsavaade



Foto 13. Vaade küüni poolt



Foto 14. Mädanenud lauda palksein



Foto 15. Jäljed varasematest lauda vahelaetaladest

KELDER

Keldri iga, võrreldes teiste talu majandusehitistega, pole kuigi pikk. Varem hoiti naerid, kaalikad ja alguses ka kartulid maasse kaevatud aukudes.

Keldri peale kuhjati paks mullakiht. See tagas soojusisolatsiooni. Kaitseks päikese eest istutati keldri juurde puid ja põõsaid.²³

Keldri lagi püüti ehitada kivist, kasutades kaarvõlvi. Keldriruumi ees oli tavaliselt väike ruum – esik, mis oli mõeldud kaitseks talvekülma eest. Esiku välisuks tehti hästi tihe ning vooderdati väljastpoolt laudadega. Esikust viis väike uks keldriruumi, kus hoiti talvel kartuleid ja muud juurvilja. Siia pandi talveks ka kapsatünn ning soojematel aastaegadel õlleankrud.

²³ Tihase, Karl. Eesti talurahvaarhitektuur, Tallinn 1974; Tallinn 2007, lk 285-286



Foto 16. Keldri ehitusaasta

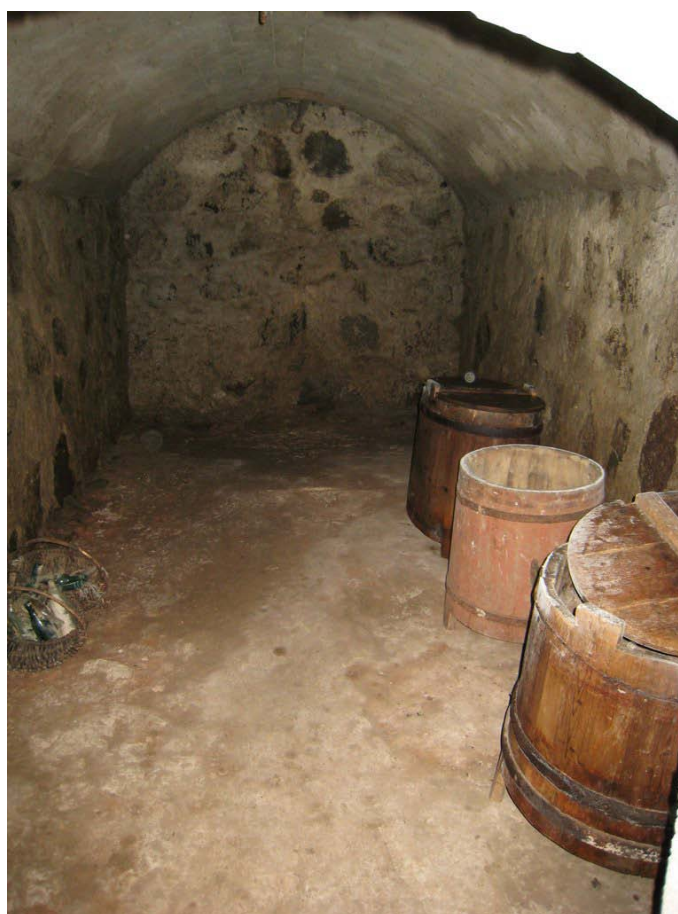


Foto 17. Keldri sisevaade



Foto 18. Vaade keldriukselt eluhoonele

SAUN

Kui talu teised palkehitised on ristnurgaga, siis neist kõige hilisema hoone – sauna – palgid on juba seotud puhasnurgaga. Katusekatteks on algselt olnud laast ja laastust on ka uus kate.

Saunal on kaks ruumi – eesruum ja leiliruum, kus ühtlasi pestakse. Lava juures seinas põrandaligidal on auk vee ärajooksmiseks. Sauna põrand on lahtistest laudadest. Lava asub Lõuna-Eestile traditsiooniliselt risti sauna otsaseinas.

Sauna ahju köetakse esikus, kus ühtlasi soojendatakse pajas vett. Sepale omaselt on algne saunaahi metallist ja kinnise kerisega, mis on praeguseks asendatud tellistest ahjuga, millel samuti kinnine luugiga avatav keris.

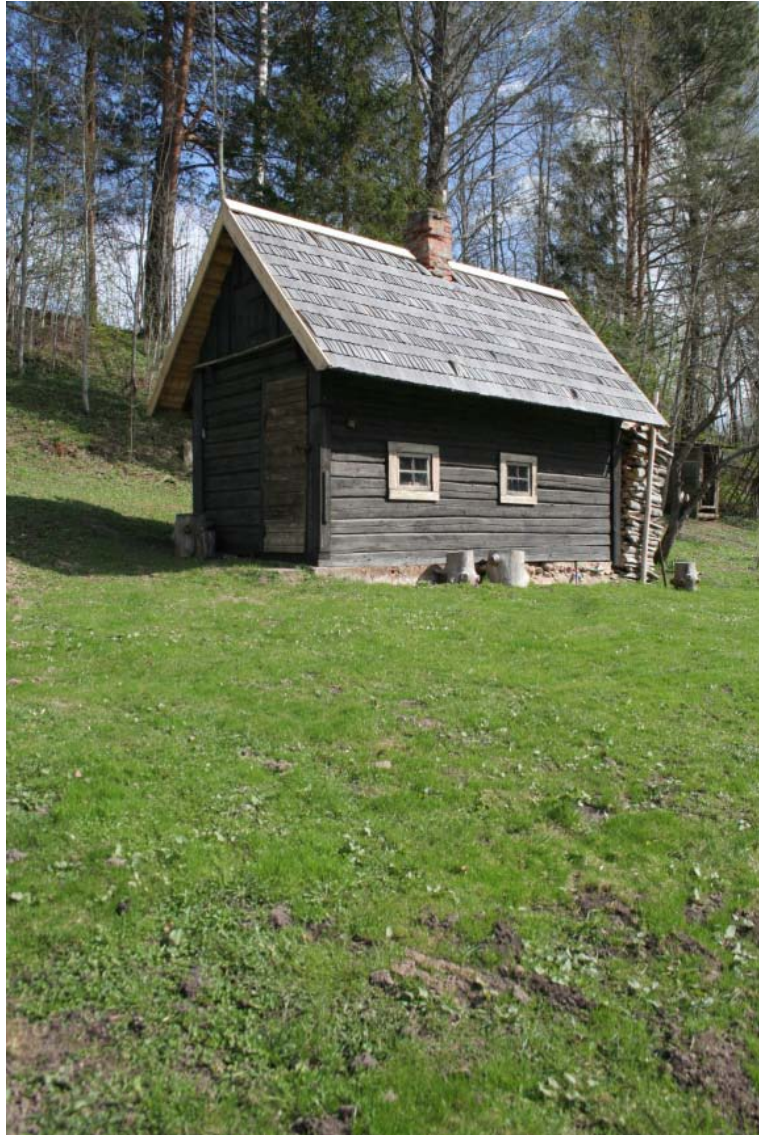


Foto 19. Vaade saunale



Foto 20. Sauna kütmine esikust



Foto 21. Varasem saunaahi

SEPIKOJA VUNDAMENDIST KORSTNAOTSANI

VUNDAMENT JA SOKKEL

Hetkeolukord

Hoone maakivist vundament on üldjoontes hästi säilinud. Kivide vahelisi vuuke on mingil ajahetkel tsementmördiga parandatud. Seinast eenduva sokli pealispinnale on valatud puitvoodri vastu ulatuv tsementkiht, mis aga laseb vihmaveel ülaltpoolt soklisse tungida ning hakkab seda külmudes lagundama.

Vundamendi kivid asetsevad kohtkindlalt, vajumisi ei ole märgata. Maapinna järsust kaldest tulenevalt kõrguvad eluruumid kohati 3m kõrgusel vundamendil, samas kui sepikojale on suuremad maakivid nähtavasti ainult nurkade alla asetatud (nurgakivi ehk *plint*²⁴) ja hiljem aluspalkide alune kividega täidetud.



Foto 22. Vundamendi kõrguste erinevused

Aja jooksul on maapind asfalteeritud tee tarvis hoone sepikoja poolses küljes tõusnud, tekitades kalde hoone suunas. Seega valgub vesi lume sulamise ja suurte vihmasadude ajal sepikotta sisse. Seda on püütud takistada poliüuretaanvahuga.

²⁴ Loit, Mari. Vundament ja sokkel. Parandamine ja parendamine, Muinsuskaitseameti infovoldik



Foto 23. Seinast eenduv sokkel



Foto 24. Sula- ja vihmavee sissevalgumast tõkestamine

Soovitused taastamiseks

Vundament samblikest puhastada. Eenduvale soklile veelaua paigaldamine ühiselt välisvoodri vahetusega, et veelaud ulatuks voodri alla, mitte vastupidi. Sepikoja äärde ja kohati ka sisse kogunev vesi tuleks pinnase kujundamise teel sealt ära juhtida. Hoonega külgnev maapind peaks kindlasti kaldega väljapoole olema.

PÕRANDAD

Hetkeolukord

Sepikoja põrandaks on tasandatud ja kõvaks tambitud pinnas. Kõik eluruumide laudpõrandad on hästi säilinud ja ei nõtku, vaid köögis esineb põranda koitamist. Tegemist on liivalusel põrandatega, st puitpõranda kandetalad on asetatud liivast tehtud alusele ning nende vahed on samuti liivaga täidetud.



Foto 25. Koitanud laudpõrand

Põrandad olid mingil ajahetkel kaetud paksu pruuni värvikihiga, mis on nüüdseks eemaldatud ja põrandad lihvitud. Põrandate õlitamiseks on kasutatud linaõlil baseeruvat *Amello*²⁵ põrandaõli, mille hulka on näpuotsaga segatud pihlaka tooni *pinotexi*.

Köögis ahju esine on plaaditud keraamiliste plaatidega.



Foto 26. Pliidi esine on kaetud keraamiliste plaatidega

Soovitused taastamiseks

Sepikoja muldpõranda võiks eheda interjööri eksponeerimiseks säilitada, äärmisel juhul katta mugavuse mõttes loodusliku kiviga või musta betoonkiviga, et sarnaneda mullaga.

Puitpõrandatelt tuleb regulaarselt tolmu pühkida ja seejärel niiske lapiga üle käima. Põrandate järgmisel õlitamisel, tuleks soovitud tooni andmiseks kasutada naturaalseid värvipigmente.

SEINAD

Hetkeolukord

Hoone ristnurgaga seotud rõhtpalkseinad on üldjoontes hea korras, varisemisoht puudub. Esineb puidule iseloomulikku vajumist ning kuivamispragusid, kuid palkide kvaliteet selle all

²⁵ <http://www.amello.ee>

ei kannata. Eriti heas korras on palgid sepikoja seinas, seda arvatavasti tänu pidevale suitsu sees olekule.

Palkide vahele pole sepikojas tuleohu kartusel sammalt pandud, küll aga esineb seestpoolt palgivahele savitamist.

Eluruumide palkseinte olukorda on raske hinnata, kuna sein on eelmise omaniku poolt servamata laudadega viimistletud ning väljastki katab sein laudvooder. Küll aga on märgata hoone kallakupoolse seina kerget viltuvajumist, mis on ilmselt tingitud hoone etapilisest ehitusest.



Foto 27. Palkseinad on kaetud servamata laudadega

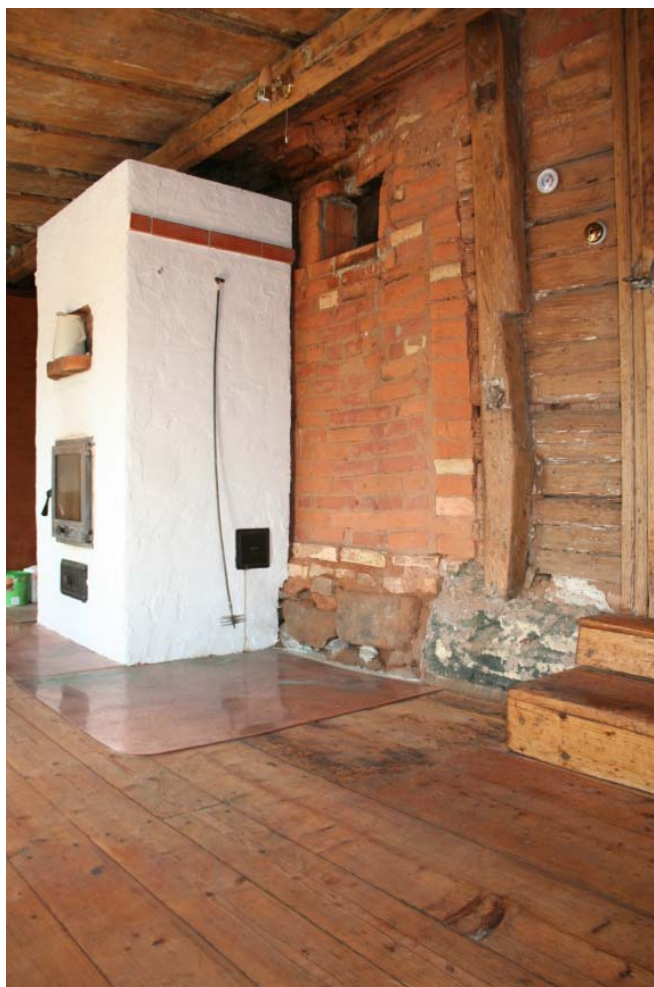


Foto 28. Vaheseina toetav külgruss ja tulekollete vaheline telliskivisein

Hoone juurdeehitusest tingituna on elutoa ja köögi vaheline sein kui endine välissein toetatud külgrussiga ja kunagise leivaahju ning puupliidi vaheline osa tuleohutuse mõttes laotud telliskividest.

Soovitused taastamiseks

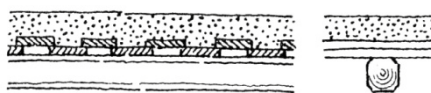
Praegu seintes olevad servamata lauad võiks ehtsama taluinterjöõri saamise eesmärgil maha võtta ja ehituse käigus mujal ära kasutada ning eksponeerida ehedat palkseina. Siis on ka võimalik palgi reaalselt olukorda hinnata.

Sepikoja tahmased seinad tuleks puhtaks harjata, mitte surveveega pesta, et siis hiljem kõik sepa tööriistad jälle seinale ritta laduda.

VAHELAED

Hetkeolukord

Hoone kõik vahelaed on ehitatud saetud laudadest nn poola lagedena. Soojapidavuseks pandi sellise lae peale liiva. Poola lage oli võrdlemisi kerge ehitada ning see oli küllalt dekoratiivne. Lae tasapinnast rütmiliselt väljapoole ulatuvad laudad tekitasid rikkaliku valguse-varju mängu. Poola lae peamiseks puuduseks oli see, et ta nõudis võrdlemisi palju materjali ning pikki laudu.²⁶



Joonis 7. Poola lagi

Laudadest lage kannavad hoone põikisuunas elutoa osas 3 tala, mida seob keskelt üks pikkitala, mis toetub välisseinale ning köögi ja elutoa vahelisele siseseinale. Ülejäänud hooneosas kannavad lage 4 põikisuunas tala, mis on seotud kahe mantelkorstna ümbert pikkisuunas kulgeva talaga.

Just elutoa osas, kus laetalad on keskelt seotud ainult ühe pikkitalaga, esineb suure silde tõttu talade suuremat paindumist ja pragusid, mis aga ei ole nii lootusetud, et eeldaks lae toestamist.

Sepikoja esine räästaalune, mida toetavad seintest pikendatud palgipähikud ja laetalade üle seinla ulatuvad osad, on liiga suure koormuse ja mädanenud palgiotste tõttu vajunud.

²⁶ Tihase, Karl. Eesti talurahvaarhitektuur, Tallinn 1974; Tallinn 2007, lk 106



Foto 29. Varjualust toetav kolmnurkne kandnurk ja seinast üleulatuv laetala



Foto 30. Mädanenud talaots

Elutoa lae vaatlusest võib järeldada, et kunagi on seda katnud lubikrohv, mis on aga eelmiste omanike poolt eemaldatud.

Nende poolt on ka köögi kõverasse lakke paigaldatud papptahvlid. Endisest sahvrist magamistoaks kohandatud ruumi lage katab aga plastvooder.



Foto 31. Endisest sahvrist magamistoaks kohandatud plastvoodrist lagi

Soovitused taastamiseks

Arhitektuurne omapära säilitamiseks tuleks kindlasti vältida sepikoja esise varjualuse postidele toetamist. Koormuse kandmiseks tuleks välja vahetada mädanenud palk või plommida palgiosa ning siduda kandetala ülevalt lisatalaga. Äärmisel juhul võib ka kandetalasid lisada.

Algupärase laeviimistluse taastamiseks võiks eluruumide laed katta loodusliku lubikrohviga. Lisaks tuleks madala laega kööki pliidi kohale paigaldada plekk.

Sepikoja tahmane lagi on juba iseenesest dekoratiivne. Seda tuleks vaid puhastada.

FASSAAD

Hetkeolukord

Sepikoda on esialgu ilmselt olnud voodrita, alles juurdeehituse käigus kaeti kogu hoone ühtse väljanägemise saavutamiseks laia horisontaalse sulundlaudisega. Ja ühtlasi kaeti ka ristnurgad laudadega. Maja värvimise tõestamiseks ei leidu fassaadil ühtegi värvipigmenti, mistõttu võib arvata et laudvooder kaeti lihtsalt naturaalse linaõliga.

Põhja poolt on laudvooder kohati õrnalt sammaldunud ning kohas, kus katus varem katki oli, mädanenud.



Foto 32. Põhja poolt sammaldunud laudvooder



Foto 33. Alumiste voodrilaudade pehkimine

Üht otsaseina kattev laastukiht on samuti ilmastiku käes vananenud. Jääb selgusetuks ainult selle ühe seina katmine laastuga. Ehk on katuseehitusel laaste üle jäänud ning viimased siis lihtsalt seinakaunistusena kasutust leidnud.



Foto 34. Vananenud laastvooder

Suureks probleemiks on ka seinast enduv sokkel, millel puudub veelaud ja kust vihmavesi fassaadile pritsib ning seda aja jooksul mädandab. Teine mure on sepikoja poolne madal

vundament ja maja poole kalduv pinnas, mis lasevad vihmaveel seinajuurde koguneda ja sealt ka laudvoodrile pritsida. Tulemuseks on alumiste voodrilaudade pehastumine.

Soovitused taastamiseks

Vana voodrilauda ei ole vaja tingimata vahetada, ainult alumised pehastunud laudad vajaksid asendamist. Uued voodrilauad peaks kindlasti originaali profiili jäljendama.

Maja üht külge katvate laastude asendamine samasugustega oleks aga põhjendatud, kuna need on laudvoodriga võrreldes ajahambale vähem vastu pidanud.

Ühtlasi saab alumiste voodrilaudade eemaldamisel hinnata alumiste seinapalkide seisukorda.

Mädanike vältimiseks tuleks maja äärde kogunev vesi pinnase kujundamise teel sealt ära juhtida.

Kui uued voodrilauad katta rauasulfaadiga, siis annab see puidule paari kuuga vastupidava hallika tooni, mis ühtlustab uut lauda vanaga. Ülejäänud vooder harjata ja katta traditsioonilise linaõliga.

AKNAD

Hetkeolukord

Hoonel olid lähtuvalt erinevatest ehitusetappidest ka erisugused aknad. Varajasemad kuue ruuduga aknad sepikojas ja sahvris ei olnud avatavad. Hilisemad elutoa aknad olid kahele poole avanevad ning ilma jaotusteta. Köögi akna kohta selgus puudub, kuna hetkel on seal juba elutoa akendega sarnane avatäide, kuigi võis olla esimesest ehitusetapist pärinev jaotustega aken.

Praeguseks on kõik vanad aknad erinevate omanike poolt uute vastu vahetatud, kuid säilitatud on osa elutoa akende raame, mida saab kunagi peale restaureerimist ehk veel kasutada. Sepikoja ja sahvri aknad olid nii kehvast seisusest, et pudenesid tükkideks seinast eemaldamisel. Samuti olid purud osad klaasid.



Foto 35. Vana ja uus aken

Uute akende paigaldamisel on kasutatud tänapäevast poliüuretaanvahtu, mis aga ei ole kooskõlas vana maja ehitustraditsioonidega ning halvendab loomulikku ventilatsiooni.²⁷ Traditsiooniliselt on ikka kasutatud linavilti.



Foto 36. Akna paigaldamine poliüuretaanvahuga

²⁷ Täheväli Stroh, Lea. Vana aken, lk 87

Osaliselt puuduvad akendel piirde ja kattelaud. Uute akende klaasid ei ole kititud, vaid liistudega, mis ei ole aga kuigi vettpidav – niiskus imbub klaasi ja liistu vahele, luues seal soodsad tingimused mädaniku ja hallituse tekkeks. Ka akende värvimisel ei ole kasutatud naturaalselt linaõlivärvi, vaid sünteetilise koostisega värvi, mis moodustab puidu pinnale kõva kooriku ning ei lase värvi alla sattunud veel välja kuivada. Seevastu muutub linaõlivärv vananedes kriitjaks ning mõraliseks, võimaldades niiskunud puidul kiiresti kuivada.²⁸

Soovitused taastamiseks

Soovitav on klaasiliistud kiti vastu välja vahetada. Sünteetilise värvi vananedes, see eemaldada ja kasutada naturaalselt linaõlivärvi. Sepikoja ja sahvri akendele paigaldada prosspulgad, et jälgida vanade akende klaasijaotust. Paigaldada akende piirde- ja kattelaud ning veeplekid.

UKSED

Hetkeolukord

Uksed, nagu aknadki, on hoone eri ehitusetappidest pärinedes erisugused, kuid neid pole uute vastu vahetatud.

Sepikojale on iseloomulik kahepoolne topeltvärav. Väljapoole avanevate raudhingedega uks on tehtud püstlaudadest, mida seestpoolt kindlustavad puupõõnad. Värav on veel väljast üle löödud laia horisontaallauaga, millel pruunika värvi jäänused. Uksele on kirjutatud „Lõve“ ja „J. P.“ ehk siis küla nimi ja sepa (Jaan Poki) nimetähed. Samuti esineb samasisulisi sõnu ukse piidal ning värava siseküljel.

²⁸ Loit, Mari. Aken. Muinsuskaitseameti infovoldik



Foto 37. Uksele värvitud nimetähed ja küla nimi



Foto 38. Uksepiidale lõigatud sõnad

Sisemiste uste ülaosaks on paljuruuduline aken, millel aga osa klaase puudu. Seoses hinnalisemate tööriistade kasutuselevõttuga XIX sajandi lõppaastakümneil, hakati sepikoda lukustama sepa tehtud riivlukuga²⁹.



Foto 39. Sepikoja topeltvärav

²⁹ Linnus, Jüri. Küla sepikojad Eestis. Eesti Rahva Muuseumi aastaraamat XVIII, 1962, lk 162



Foto 40. Sepikoja ukse riivlukk

Püstlaudadest ning puupõõnadega kindlustatud on ka sepikojast kööki viiv uks ning sahvriuks. Viimane oli vineeriga kaetud ning koitanud. Nüüdseks vineerist vabastatud, lihvitud ja linaseemneõliga kaetud.

Eelmise omaniku poolt on lihvitud ka elutuppa viiv tahveluks, mis pärineb arvatavasti teisest ehitusjärgust. See uks on aga lihvimise käigus viga saanud, kuna pole arvestatud ukse tahveldusest tulenevaid konarusi ning ka uktsel olnud värv on arvatavasti nurklihvijaga eemaldatud, mitte kuumaõhupüstoli abil kraabitud, sellest ka täkked puidupinnas.



Foto 41. Halvasti restaureeritud elutoauks

Esikust kööki viiv uks on samuti tahveluks, kuid hetkel vineeri all peidus.

Soovitused taastamiseks

Sepikoja topeltväravad restaureerida. Sama teha ka esikusse viiva tahveluksega, kui see on vineeri alt vabastatud. Puidupind puhastada liivapaberiga, mitte mehaanilise lihvijaga. Samas võiks säilida sepa poolt välimise värava ustele ja piidale sisselõigatud sõnad kui märk tolleaegsest peremehest.

Uste metallosad (hinged, lukud, lingid, põõnad) puhastada roostest kas terasvilla või väikese terasharja abil, hoidudes seejuures vigastamast kõrvalasuvat puidupinda.

KATUS

Hetkeolukord

Katus on saanud uue kolmekihilise laastukatte 2010 aasta suvel. Algupäraselt oli katusekatteks samuti laast, mis mingil hetkel kaeti eterniidiga. Katuse kattekonstruktsioon (sarikad ja pennid) on omavahel kinnitatud tappide ja puitpunnidega. Üks penn on ära vajunud. Roovid on uued.

Uus laastukatus ei ole ehitatud traditsioonilisel üks laast korraga viisil, vaid laastudest on eelnevalt moodustatud umbes 1,5 ruutmeetri suurused paneelid, mis siis katusel roovidele toetati.

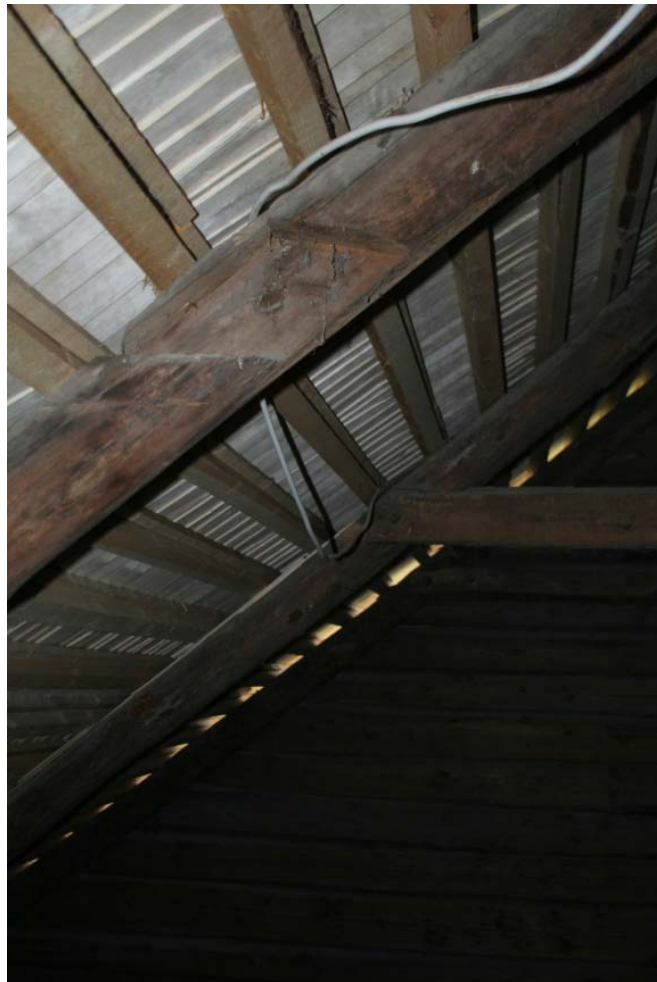


Foto 42. Tapist välja vajunud penni pesa



Foto 43. Sarikate ühendus tapi ja puupunniga

Soovitused taastamiseks

Laastukatust üldjuhul ei tõrvata, kuid soovi korral võib seda teha, et kaitsta seda liigse kuivamise ja sambliku tekke eest. Sel juhul tõrvatakse laastukatust esimest korda pärast löömist, samal või järgneval aastal, mistõttu peaks tõrvamise ette võtma juba sel suvel. Tõrva hulka võib segada ka linaõli (vahekorras 2/3 linaõli ja 1/3 tõrva). Enne tõrvama asumist peab katus olema täiesti kuiv³⁰.

Kinnitada lahti vajunud penn.

³⁰ Loit, Mari. Puitkatus. Muinsuskaitseameti infovoldik

KORSTNAD

Hetkeolukord

Ilmastiku mõjul on kahjustada saanud korstna otsad. Pööningul on näha ka korstnate pigitamist, eriti paistab see silma sepikoja mantelkorstna sisepinnalt.



Foto 44. Korrastamist vajavad korstnad



Foto 45. Pigitanud sepikoja mantelkorsten

Soovitused taastamiseks

Korstna otsade uuesti ladumisega üheaegselt tuleks ette võtta ka korstnate pigist puhastamine, et vältida tuleohtu, ning korstnapleki ja –mütsi paigaldamine.

KOKKUVÕTE

Töö koostamine on eelkõige huvitav olnud selle kirjutajale, kuna eelnevalt puudusid igasugused konkreetsemad teadmised maja ajaloo kohta. Nüüd on pilt pisut selgemaks muutunud ning võimalus sealt edasi uurida.

Hoone vaatluse tulemusel on rõõm tõdeda, et hoone ei ole avariiline ega einelauaks ohtlikele putukatele ja seentele. Pisemad kahjustused, mädanikud ja ebasobivad materjalidki saab likvideerida. Ja kuna hoone ei ole kasutusel alaliselt, siis ei ole vaja teostada ka suuremaid ja vana maja puhul riskantseid soojustamistöid ning kommunikatsioonide paigaldusi. Seetõttu saab vana maja taastada ilma selle isikupära rikkumata.

Selline sepa elamu ja sepikoda ning seda ümbritsev maaliline taluõu koos mitte vähem oluliste kõrvalhoonetega on kindlasti väärt säilitamist, isegi muinsuskaitse alla kuulumata.

KASUTATUD KIRJANDUS

Publitseeritud allikad

- Linnus, Jüri. Küla sepikojad Eestis. Eesti Rahva Muuseumi aastaraamat XVIII, 1962, lk 162
- Linnus, Jüri. Vallasepast Eestis. Eesti Rahva Muuseumi aastaraamat XIX, 1964, lk 121
- Loit, Mari. Aken. Muinsuskaitseameti infovoldik
- Loit, Mari. Puitkatus. Muinsuskaitseameti infovoldik
- Loit, Mari. Vundament ja sokkel. Parandamine ja parendamine, Muinsuskaitseameti
- Sepa talu majaraamat
- Tihase, Karl. Eesti talurahvaarhitektuur, Tallinn 1974; Tallinn 2007
- Täheväli Stroh, Lea. Vana aken, lk 87

Arhiiviallikad

- Protokolliraamat. EAA.3482.1.3
- Pokk, August Karli p. ERA.675.12.373
- Pokk, Elmar Karli p. ERA.675.13.409
- Sepa talu nr. 62. ERA.63.17.1793
- Toimik Lõve mõisa maakorralduse kohta. ERA.62.2.4640

Internetiallikad

- http://www.ra.ee/dgs/_purl.php?shc=EAA.1296.1.390:187
- http://www.ra.ee/dgs/_purl.php?shc=EAA.1296.1.418:202
- http://www.ra.ee/dgs/_purl.php?shc=EAA.1296.1.415:34
- http://www.ra.ee/dgs/_purl.php?shc=EAA.1296.1.416:15
- http://www.ra.ee/dgs/_purl.php?shc=EAA.1296.1.416:81
- <http://www.amello.ee>
- <http://xgis.maaamet.ee/xGIS/XGis>
- <http://www.mois.ee/kihel/helme.shtml>

LISA 1. SITUATSIOONISKEEM

