

EESTI KUNSTIAKADEEMIA  
Kunstikultuuri teaduskond  
Muinsuskaitse ja restaureerimise osakond

Kaspar Trallmann

**Kolga mõisa peahoone eksterjöõri ja esiväljaku olukorra  
analüüs ning restaureerimisettepanekud**

*Kolga alevik, Kuusalu vald, Harjumaa*

2010/2011. õ-a. Arhitektuuri konserveerimise ja restaureerimise täiendkoolituskursuse  
lõputöö

*Tallinn 2011*

## SISUKORD

1 SISSEJUHATUS.....	3
2 AJALOOLINE ÜLEVAADE .....	4
3 PEAAHOONE EKSTERJÖÖRI ANALÜÜS JA ETTEPANEKUD .....	6
3.1 VUNDAMENT JA SOKKEL.....	6
3.2 SEINAD .....	7
3.3 KESKRISALIIT.....	8
3.4 AVATÄITED.....	9
3.5 VIHMAVEESÜSTEEMID .....	11
3.6 KATUS.....	11
3.7 KORSTNAD .....	12
4 MÕISAPARGI ESIVÄLJAK .....	12
4.1 AJALOOLILE LÜHIÜLEVAADE .....	12
4.2 ESIVÄLJAK .....	12
4.3 TÕLLAPESUKANAL .....	13
5 KOKKUVÕTE.....	14
6 KASUTATUD ALLIKAD.....	15
7 LISAMATERJAL .....	16
Asendiskeem .....	16
Fotod.....	17
Joonised.....	36

# 1 SISSEJUHATUS

Antud kurusestööga antakse ülevaade Kolga mõisaansambli ajaloost ja kujunemisest. Analüüsitakse mõisa peahoone eksterjöörü ja selle esise pargiala olukorda, ning tehakse ettepanekud restaureerimiseks. Töö käigus hinnati tekkinud kahjustusi ja võimalikke põhjuseid ning ettepanekute kaudu antakse soovitusi nende likvideerimiseks. Lõpptulemusena valmiks välisilmelt taastatud mõisa peamaja, mis aitaks hoonel kui tervikul paremini säilida.

Kolga mõisakompleksi peahoone kuulutati arhitektuurimälestiseks 1996. aasta määrusega registri numbriga 2851 ja Kolga mõisapark registri numbriga 2852.

Kolga mõis asub Tallinnast mööda Peterburi maanteed 47 kilomeetri kaugusel Kolga alevikus Kuusalu vallas Harjumaal. Peahoone katastriüksuse tunnus 35203:002:0109 ja esiväljaku katastriüksuse tunnus 35203:002:0081. Mõisaalade suurus on hinnanguliselt 87,6 hektarit ja hoonestusaluse kogupindalaga 7246 ruutmeetrit.

Käesoleva töö autor on Kolga mõisaga lapsepõlvest peale seotud olnud, käies seal lähedal suvitamas. Hoone suursugusus ja kaunis loodus on iga aastaga järjest rohkem sümpatiseerima hakanud ning kahju on vaadata ühte esinduslikumat mõisaansamblit lihtsalt lagunemas. Antud töös avanebki võimalus süvenda hoone seisundisse ja pakkuda välja võimalused hoone korrastamiseks nagu see mitmeid kordi mööda jalutades vaimusilmas on toimunud.

Peahoone välisseintel on märgata väga erineva tasemega renoveerimis- ja parandustöid. Kahjuks jäi hetkel selgusetuks, millisel ajahetkel mingeid töid teostatud on ja kelle poolt. Restaureerimisega alustas küll Kirovi nimelime kalurikolhoos, kuid läbi aegade on pidevalt väiksemaid töid edasi tehtud, kas siis Stenbockide poolt või mõisas tegutsevate ettevõtete poolt.

## 2 AJALOOLINE ÜLEVAADE

Kolga mõisa ajalugu saab alguse 13. sajandist kui taanlased vallutavad Põhja-Eesti ning need alad läänistatakse kuningas Valdemar II pojale hertsog Knutile. Tema müüs maad edasi Gotlandi Roma tsistertslaste kloostrile, kelle omanduses oli valdused 1230. aastatest kuni 1519. aastani

1581. aastal kinkis Rootsi kuningas Johan III Kolga mõisa ja selle ulatuslikud valdused kuulsale Rootsi väejuhile Pontus de la Gardie'le.

1585. aastast pärinevas mõisainventaris seisab, et munkadeaegne hoonestus oli veel säilinud.

1602. aastal Kolgasse jõudnud Poola sõjavägi hävitas nimetatud tornidesarnase elamu, õlleköögi ja viljaveski suuremas osas.

Kolga mõisa oli peale isa surma pärandanud tema poeg Jacob de la Gardie, kelle ajal aastatel 1626-1642 ehitati uus kivist mõisahoone. Stenbockide periood Kolgas algas, kui Jacobi tütar Christina abiellus 1658. aastal Rootsi kindral-admirali ja fedmarssali Gustav Otto Stenbockiga.

18. sajandi teine pool oli mõisamajanduses üleminekuaeg, kui teraviljatoodangu kasv laiendas ka viina põletamist. Suurenenud sissetulekud viisid laialdaste ehitustöödeni Kolga mõisas. Aastatel 1765-68 rekonstrueeriti mõisa peahoone kahekorruseliseks barokkhooneks. Vestibüüli väljalõigetega trepil on säilinud aastaarv 1768 ja tolleaegse omaniku Carl Magnus Stenbocki initsiaalid.

19. sajandil jõudsid klassitsimi mõjutused ka Kolga mõisa ning 1820ndatel ehitati hoone põhjalikult ümber. Praegune klassitsitliku ja stiilne hoone välisilme pärinebki sellest ajast kuigi maja tagumine külg on säilitanud barokse ilme. Hoone fassaadile kavandati esile tõstetud keskosa – suurejooneline keskrisaliit on kujundatud arkaadidele toetuva terrassrõduga ja läbi kahe korruse ulatuvate joonia sammastega, millele toetub kolmnurkfrontoon Stenbockide suguvõsa vapiga. Külgrisaliite külgosi kaunistavad viimasel korrusel kolmeosalised kaaraknad ehk Veneetsia aknad. Peahoone sisekujundus muutus ehitustööde käigus eriti luksuslikuks. Mõis pidi saama ka väärilise pargi ja nii kujundatigi see ümber inglise metsapargi stiilis võttes arvesse kohalikke puuliike ja maastiku omapära. Arvatavasti sai kogu mõisa hoonestus sellel perioodil oma praeguse kuju, mis oli üks esinduslikumaid ja ilusamaid komplekse Eestis.

1931. aastal suri Kolga mõisa viimane omanik krahv Gerhard Stenbock, kes pärandas mõisa oma lesele ja tütardele. Mõisa majandati kuni 1939. aastani, mil Stenbockid Rootsi siirdusid.

Nõukogude võim natsionaliseeris Kolga mõisa 1940. aastal ning alates sellest hetkest algas hoonete lagunemine, sest puudus õige peremees. Esimesi restaureerimistöid alustas 1980ndatel S.M. Kirovi nimeline Kalurikolhoos. Korda jõuti teha endine valitsejatemaja ja tallid-tõllakuur. Ühes nendest tegutseb hetkel postkontor ja teises tegutses mõnda aega külalistemaja. Peahoones endas oli 1990ndatel kuulus restoran, kuhu sõideti isegi Tallinnast kohale sööma. Hiljem tegutses selle asemel kohalik pubi, mis nüüdseks ka ukseid sulgenud. Peahoonesse on tegutsema jäänud veel mõisapood.

Mõisaansambel on taaskord Stenbockide omanduses, kes mõisal küll eemal olles silma peal hoiavad, aga on selle müüki pannud.

## **3 PEAHOONE EKSTERJÖÖRI ANALÜÜS JA ETTEPANEKUD**

### **3.1 VUNDAMENT JA SOKKEL**

#### **Olukorra analüüs**

Mõisa peahoone on üles ehitatud paekivist, mille sideaineks on tõenäoliselt lubikrohv kasutatud. Seinalt mahapudenenud soklikrohvi tagant paistab paekivisein, mille sideaine on ilmastiku mõjul üsnagi sügavalt välja pudenenud (Foto 1). Tsementkrohviga renoveeritud seinalõikudel paistab lagunenu sokli tagant mummukile, mida tavaliselt kasutatakse hüdroisolatsiooni kaitseks, kuid antud olukorras hüdroisolatsiooni ei paistnud ning vundamendi osaline katmine ei anna tulemust (Foto 2).

Hoone põhjaküljes paistev hüdroisolatsioon on lagunenu ja sisuliselt vastu pinnast ära paindunud, avades vundamendi võimalikule liigniiskusele. Samuti on märgitud, et vundamendi niiskuskahjustused põhjustavad esimese korruse seinte ja põrandate halba seisukorda.

Hoonest ~50 mm väljaastuv ~900 mm kõrgune sokkel on erinevates seinalõikudes erinevas seisukorras. Osaliselt on säilinud teadmata ajast roostetanud ja murdunud veeplekke, mõnes seinas on sokli aste seinaga tsementkrohvi abil tasa silutud ning mõnes seinalõigus on terve sokkel tsementkrohviga renoveeritud. Valdav osa hoone soklist on siiski ilma veeplekita ning jookseb otse vastu pinnast soodustades nii sadevete kui kapillaarniiskuse soklisse imendumist. Lähtuvalt sellest esineb soklikrohvil ulatuslikku irdumist.

Maja tagumise külje lõunapoolses nurgas on tõuseb pinnasekuhi ligi meetri kõrgusele vastu hoone seina ning kohe seina ääres on kaks suuremat puukändu, mille juured on potentsiaalsed ohuallikad hoone vundamendile (Foto 3).

#### **Ettepanekud**

Vundamendikivide vahed uuesti lumimördiga ära täita ja puuraukmeetodil silikoonist hüdroisolatsioon vundamenti tekitada, et vältida kapillaarniiskuse levikut. Vajadusel teostada konstruktsioonide tugevdustöid. Tsementkrohviga renoveeritud soklilõigud puhastada ja taasviimistleda algupärase lubikrohviga. Viimistletud sokli alumine serv jätta maapinnast ~100 mm kõrgusele, et vältida kokkupuudet maapinnaga ja kapillaarniiskuse teket. Sokli väljaaste katta korrektselt viimistletud ja paigaldatud vasetatud plekiga.

## **3.2 SEINAD**

### **Olukorra analüüs**

Seinapindade olukord on äärmiselt varieeruv ja seinatoonide pilt kirju. Teatud seinaosade lubikrohv on tugevalt laugunenud, eriti kohtades, kus tundub, et katuselt langev sadevesi on suuremas mahus krohvile jooksnud. Tsementkrohviga on teostatud ulatuslikke seinakrohvi renoveerimistöid (Foto 4). Vastavad seinaosad on tehniliselt heas seisus, aga värviga viimistlemata. Samuti on terve fassaadi ulatuses märgata hulgaliselt tsementkrohviga tehtud paranduslaike.

Kahe korruse vahelae piirkonnas on välisfassaadilt ~50 mm eemalduv ja ~250 mm kõrgune friis. Friis on osaliselt veeplekiga kaetud. Katmata lõikud soodustavad sademetest tingitud liigniiskust seinakonstruktsioonides. Akende veeplekid kas puuduvad või on lohakalt paigaldatud, võimaldades niiskusel aknaalustesse konstruktsioonidesse imenduda (Foto 5 ja 6). Räästakarniiside asemel on hetkel õhuvahe katuseserva ja seina vahel (Foto 7).

Akende ja uste paled kohati tugevate lagunemijälgedega ning mingitel ajahetkedel sobimatult silikaattellistega lapitud (Foto 8). Maja tagumises küljel teatud avad silikaattellistega ja laudisega kinni ehitatud (Foto 9). Lisaks krohvi niiskukahjustustele hakkas mõnel seinalõigul silma samblikke (Foto 10).

Mõningate seinaosade visuaalne vaatlus ei võimaldanud järeldada, kas tegemist on algupäraselt säilinud krohvi ja värviga või pärineb hilisemast perioodist.

### **Ettepanekud**

Seinapinnad sobimatust tsementkrohvist puhastada. Akende ja uste paledesse laotud silikaattellised eemaldada ja taastada paekivi kasutades. Räästakarniisid taastada vastavalt säilinud fotomaterjalile.

Uuringutega selgitada algse lubikrohvi koostis ja sellega võimalikult sarnase koostisega krohv valmistada. Algupärane lubikrohv sisaldas visuaalse vaatluse põhjal sideainena üsnagi suureteralist liiva (Foto 11). Säilinud lubikrohvi pinnad puhastada ja võimalusel värvisondaaži abil välja selgitada algupärane fassaadivärv. Kahe korruse vaheline friis katta vasetatud veeplekiga.

### **3.3 KESKRISALIIT**

#### **Olukorra analüüs**

Vaadates mõisa fassaadi, siis kõige kehvemas seisus on keskrisaliit. Seinapindadelt on lubikrohv ilmastikust ja hooldamatusest tingituna kuni paekivist alusseinani maha langenud. Arkaadide võlve on tugevdatud tsemendiseguga (Foto 12). Arkaadide ja portikuse vahelagi toetub roostetanud raudtaladele ning lauged võlvid on punasest teillisest laotud (Foto 13).

Portikuse rütmikalt paigutatud kuus sammast on kõige enam lagunenu. Sammaste ümmargused ümarate servadega baasid on praktiliselt lagunenu (Foto 13). Sammaste tüviseid on kohati tsementmördiga renoveeritud ja mis on peaaegu ainukese kattekihina sinna pidama jäänud. Joonia stiilis samba kapiteele pole säilinud. Portikuse rõdupiirded puuduvad (Foto 14).

Kolmnurkfrontoonil on säilinud ja heas korras Stenbockide suguvõsa vapp. Frontooni sillused ja karniisikaunistused renoveeritud taaskord tsementkrohvi kasutades. Üldine tehniline olukord hea. Teatud kohtades on hakanud tsementkrohv maha pudenema.

Arkaadide vahelistel paekivist trepiastmetel on säilinud mõned tükid algsest kumera freesiga soliidsetest trepiastmetest (Foto 15). Kõrvalarkaadide trepiastmed on laotud käepärasest paekivimaterjalist. Keskmise arkaadi astmed asendati paari aasta eest ristküliku kujuliste paekiviplaatidega. See töö teostati ilmselt seoses kohaliku publi töötamisega peahoone esimesel korrusel. Arkaadide vahelise paekivipõranda ~500x500 plaatidest on mõned täiesti purunenud, teised kulumijälgedega, kuid heas seisukorras (Foto 16).

Arkaadide sokliosadel paistis mahakulunud värvi alt laiguti arvatavasti mastiksvärvi, millega on püütud mingisugust hüdroisolatsiooni kihti tekitada (Foto 17).

#### **Ettepanekud**

Keskrisaliidi seinad ja karniisid puhastada tsemendikorhivist ning taastada algupärane ilme lubikrohvi abil. Samuti krohvida peaaukse esine lagi, vajadusel vahetada välja roostetavad rauast kandekonstruktsioonid.

Taastada sammaste lagunenu baasid algsel kujul (Joonis ), sammaste tüvisid puhastada tsementkrohvist ja taastada lubikrohviga. Antud juhul rekonstrueerida joonia stiilis sammaste kapiteelid (Joonis 3 ja 4)



Portikusele metallist valgeks värvitud rõdupiirded paigaldada kunagi olnud piirete eeskujul (Joonis 11).

Kolmnurkfrontoon tsementkrohvist puhastada ja restaureerida lubikrohviga. Frontooni karniisiikaunistuste kinnitused vajaksid kontrollimist ja vajadusel korrigeerimist (Joonis 4).

Peaukse eest arkaadide vahelt välja vahetada ainult paekiviplaadid, mis on täielikult purunenud. Kasutada samas suuruses ja värvitoonis lihvitud paekiviplaate. Kulumisjälgedega plaadid säilitada aja möödumise sümboliseerimiseks. Taastamist vajavad kaks tõusu kolme arkaadi vahel.

## **3.4 AVATÄITED**

### **Olukorra analüüs**

Hoone peauks on võrdlemisi heas seisukorras ja säilinud originaalis (Foto 18). Uksepakk on tugevalt kulunud, tekitades ukse sulgudes ~30 mm õhuvahe. Ukse ja lengi küljes on erinevas määras väljaturnitavaid roostes naelu. Ukse katteliist pärineb hilisemast ajast ja on lohakalt paljude naeltega kinni löödud. Ukse sillusesse on paigaldatud sobimatu valgustus rikkudes algset dekoratiivsust. Ukselink pärineb hilisemast ajast, lengi küljes on plastikust lüliti ja lengi pinnal jooksevad üleliigsed elektrijuhtmed.

Lõunaküljel olev praeguse mõisapoe ukse alumine pool tugevalt kulunud ja on märgata lengi mädanemist (Foto 19). Uksepakk tihedast kasutamisest kulunud, on märgata pehkimise tunnuseid. Uks ja ukselink on originaalid (Foto 20).

Põhjaküljel olev kunagise restorani teenindusüks on tüüpiline tahveluks ja pärineb uuemast ajast (Foto 21). Ukselehe alumisel osal märgata liigniiskuse põhjustatud samblikute teket. Uksepakk mädanemas.

Peahoone tagumises seinas on kunagine sissepääs asendatud vertikaallaudisest uksega, mis on raudlatiga suletud (Foto 22). Ukse alumine pool mädanenud.

Akende seisukord on kriitilisest rahuldavani. Mõned kolmanda korruse aknaklaasid on katki, kunagise restorani akendele on paigaldatud ventilatsiooniluke (Foto 23). Maja tagumises seinas on teatud akendele trellid paigaldatud (Foto 8).

Paljude akende liistud on kokku kuivanud ja ei ulatu omavahel kokku (Foto 24). Samuti on akende liistud osaliselt hapraks muutunud ja liistude kinnitamiseks on kasutatud palju papinaelu, mis teatud kohtades pooleldi väljas on. Osade akende raamid või lengid osaliselt mädanenud (Foto 25). Akende nurgaliistud on säilinud koos sepi-naeltega, aga roostetanud (Foto 26).

Peafassaadi teise korruse aknaid renoveeritud, arvatavasti Kirovi nimelise kalurikolhoosi tellimusel. Idaküljes kolm aknaava kinni ehitatud. Põhjus teadmata. Mõisapoe sissepääsu külgedel aknaavad vineeriga kinni kaetud ja kasutusel plakatistendina (Foto 27).

### **Ettepanekud**

Peauksel tuleks lävepakk välja vahetada, et ukse saaks tihedalt sulgeda. Ukse katteliist välja vahetada sobilikuma vastu. Juhuslikult ukse sisse löödud naelad, lüliti, tarbetud elektrijuhtmed javalgusti eemaldada. Uksesilluse dekoratiivses elemendid restaureerida (Joonis 2).

Lõunaküljel oleva ukse alumist osa vastavalt vajadusele plommida ja lävepakk välja vahetada, et ukse saaks tihedalt sulgeda. Kuivamisest tingitud praod säilivad aja möödumise märgina.

Põhjaküljel asuv uuemast ajast pärit tahveluks asendada algupärase ukse koopiaga, kui leidub pildimaterjale/jooniseid. Vastasel korral teha koopia teises küljes oleva ukse põhjal.

Akende puhul ventilatsiooniluugid ja trellid eemaldada. Vineeriga kinni kaetud avad taastada ja vajadusel uued aknad valmistada. Katkised klaasid asendada. Mädanenud või kahjustatud aknaraamid ja lengid plommida. Kokkukuivanud või pudedad aknaliistud asendada (Joonis 5, 6 ja 7). Akende metallist nurgaliistud roostest puhastada ja roostestabilisaatoriga töödelda.

Kuna uste pindadel värvikihid puuduvad, siis värvida vastavalt ajaloolistele andmetele või arhitektuursele lahendusele. Teatud akendel säilinud jälgi kunagaisest värvist.

### **3.5 VIHMAVEESÜSTEEMID**

#### **Olukorra analüüs**

Vihmaveetorude süsteem väga katkendlik hoone ulatuses. Külgrisaliitide plekk-katusel olemas veelauad ja veesülitiid (Foto 28). Keskrisaliidi ja põhjapoolse risaliidi vahel olemas hilisemal ajal paigaldatud vihmaveerenn koos maapinnani laskuva toruga (Foto 7). Räästas toru alguspunktis säilinud mõisaaegne lohelaadne vihmaveesüliti (Foto 29. Joonis 3). Teisel pool keskrisaliiti säilinud ainult veesüliti hoidja, puuduvad ka renn ja torud. Hoone tagumisel küljel puuduvad vihmaveerenn ja torud.

Olemasolevast torust voolavat vett ei juhita ära ning see jääb vundamendi äärde pinnasesse imbuma põhjustades niiskukahjustusi kaitsmata vundamendile. Risaliidi katusenurkades olevad veesülitiid ei juhi vett hoonest piisavalt kaugele ja kõrgelt langev vesi pritsib vundamendile. Tugeva tuule korral võib samuti vesi vastu maja fassaadi või soklit langeda, süvendades niiskukahjustusi krohvile ning soodustades liigse niiskuse levikut seinakonstruktsioonidesse.

#### **Ettepanekud**

Teisele poole keskrisaliiti analoogselt vihmaveerenn ja tsentrist laskuv toru paigaldada. Tervikule mõeldes lohelaadsest veesülitiid teisele poole keskrisaliiti koopia teha ning kaaluda olemasolevate vihmaveetorude ja – rennide asendamist vasetatud plekist toodete vastu.

Vihmaveetorudest voolav vesi hoonest eemale juhtida. Hoone tagumisele fassaadile paigaldada vihmavee renn ja torud vastavalt arhitektuursele lahendusele. Kaaluda külgrisaliitide veesülitiite asendamist vihmaveetorudega või sülitiite korrigeerimist, et tagada minimaalne vee voolamine mööda hoone fassaadi.

### **3.6 KATUS**

#### **Olukorra analüüs**

Hoone põhiosal vettpidav kivist katus. Risaliitide katus plekist ja rahuldavas seisukorras (Foto 30).

#### **Ettepanekud**

Risaliitide plekk-katus asendada kivist katusega.

## **3.7 KORSTNAD**

### **Olukorra analüüs**

Korstende olukord rahuldav. Mõne korstna krohv on laiguti lagunened ja määrunud. Ära kukkunud krohvi laikude alt paistab punasest silikaattelistest laotud korsten. Korstnapitsid lisatud või uuendatud hilisemal ajal. Pitsid osaliselt kõverdunud.

### **Ettepanekud**

Korstnapinnad lahtisest materjalist puhastada, uuesti krohvida ja värvida. Vajadusel korstnapitsid välja vahetada.

## **4 MÕISAPARGI ESIVÄLJAK**

### **4.1 AJALOOLILE LÜHIÜLEVAADE**

Park omandas oma viimase väljanägemise 1820.ndatel lõpetatud põhjalike ümberehitustega. Ligikaudu 5,6 hektari suurune pargi esiväljak oli kujundatud ringteega, mille mõlemal pool väljakut paiknevad paralleelsed majapidamishooned moodustades üsnagi suletud ruumi (Joonis 1). Regulaarse kujundusega esiväljaku lõpetavad Eestis ja Baltikumis ainulaadse ehitisena säilinud neljakandiline tõllapesukanal (Joonis 8). Üle tõllapesukanali viis sild kivist trepini, mis laskus vabakujulisse parki (Joonis 9).

### **4.2 ESIVÄLJAK**

#### **Olukorra analüüs**

Kunagisest pargikonseptsioonist pole sisuliselt midagi säilinud. Elegantne ja regulaarselt kujundatud pargiala on tänaseks päevaks asendunud muruväljakuga (Foto 31). Peahoone esist väljakut ümbritsev tee on kaetud peenefraktsioonilise paekivi killustikuga. Tee on hakanud tasapisi kinni kasvama ja esineb sademevee erosiooni (Foto 32). Põlispuud on näiliselt heas seisukorras, tugevalt sammaldunud. Täiendava informatsiooni saamiseks tuleks teostada dendroloogiline analüüs selgitamaks puistu hoolduskava.

Pargi inventarina on hilisemast ajast vabalt ringi liigutatavad valged pingid, mis oma kujunduselt antud keskkonda sobivad. Autode liikumist on piiratud pinnasesse paigaldatud

graniitpostide ja teede servadesse paigutatud rändrahnudega (Foto 33). Pargis puudub igasugune valgustus ja haljastus lillepeenarde kujul.

### **Ettepanekud**

Peahoone esist väljakut ümbritsev tee kujundada selgejoonelisemaks ning uuesti peenefraktsioonilise paekivikillustikuga pinnata. Graniitpostid mõisa eest eemaldada ja võimalusel ka rändrahnud, et taastada soliidne väljaku ilme. Autode ligipääsu piiramiseks kaaluda teisi lahendusi. Peahoone esisest pargikujundusest pole ühtegi fragmenti säilinud ja selle rekonstrueerimisel tuleks arvestada erinevate ajastute kihistusega. Uudsete elementidena planeerida parki valgustus, mis pimedal ajal ka peahoone fassaadi välja valgustaks. Lillepeenarde rajamisel arvestada ajalooliste kujundusvõtetega. Võimalusel kasutada traditsioonilisi lillesorte. Pargiinventar, s.h. pingid ja prügikastid tuleks planeerida vastavalt ajaloolistele võtetele.

## **4.3 TÖLLAPESUKANAL**

### **Olukorra analüüs**

Kanali põhi on kivi- ja leherisu täis. Sild, mis üle kanali viis (Joonis 5) on hävinud ja kanali seinad silla ülemineku kohal on osaliselt sisse varisenud (Foto 34). Paekivist laotud kanali seintel kasvavad suurel hulgal rohttaimeid ja samblikke. Tõldade kanalisse sisse- ja väljasõidud on lagunened ja kultuurkihi all (Foto 35). Säilinud on tõllapesuvee äravoolukanal, mis on samuti halvas seisukorras (Foto 36).

Silla juurest pargi alumisele tasapinnale laskuv trepp on kinnikasvanud ja ilmastikutingimuste käes lagunened (Foto 37)

### **Ettepanekud**

Tõllapesukanali põhi risust puhastada. Kanali seinad lagunened kohtades üles laduda ja vajadusel ülejäänud seinu kindlustada. Kanalisse sisse- ja väljasõit kultuurkihi alt välja kaevata ja vastavalt vajadusele taastada.

Üle kanali viiv sild rekonstrueerida, et taastada võimalus otse treppidest alumisele pargitasapinnale pääseda (Joonis 8). Kivist trepp vajab samblast ja kultuurkihist puhastamist ning uuesti ülesladumist (Joonis 9).

## 5 KOKKUVÕTE

Kolga mõisa seisukord on hakanud järjest kiiremini halvenema. Rootsisis elaval mõisa peremehel Stenbockil puuduvad vahendid mõisa korrastamiseks ja hoolduste tegemiseks. Mõisaansambel on juba mitmeid aastaid müügis olnud, aga hiigelsuured vajadused investeeringuteks ja vähemalt hoolduskulusid tagasiteenivate kasutusotstarvete mitteleidmine on huvi mõisa ostmise vastu tagasihoidlikuks jättnud.

Teostatud hinnangud hetkeolukorrale näitasid, et teatud puuduste parandamised nõuaksid võimalikult kiiret sekkumist. Vastasel korral satub ohtu suurejooneliste arhitektuurimälestiste säilimine ja püsimine. Võimalikele restaureerimis ja prandustöödele peaks järgnema pidev hooldus ja korrashoid, mida tänasel päeval näha ei ole.

Täpsemateks restaureerimistöödeks tuleb teostada täiendavad uuringu ja koostada põhiprojekt. Muinsuskaitseametilt tuleb taotleda eritingimused arhitektuurimälestistega töötamiseks.

## 6 KASUTATUD ALLIKAD

### Arhiivimaterjal

- Kuusalu vald, Kolga mõisa peahoone. Tööjoonised teostatavate restaureerimistöde kohta. A. Kukkur. P-1445

### Publikatsioonid

- A. Tenno, J. Maiste. „Läbi aegade”. Tallinn 1996
- J. Maiste. „Eestimaa mõisad”. Tallinn 1996
- A. Eensaar, H. Sander. „Planning of cultural landscape”. Tallinn 1993

### Teised allikmaterjalid

- Kuusalu valla koduleht - [http://www.kuusalu.ee/ettevotlus%20ja%20turism/turismiobjektid/kolga\\_mois](http://www.kuusalu.ee/ettevotlus%20ja%20turism/turismiobjektid/kolga_mois)
- Kolga aleviku koduleht – <http://www.kolgaelu.ee/moodul.php?moodul=CMS&Komponent=Lehed&id=36&mid=157>
- Eesti mõisaportaal – <http://www.mois.ee/harju/kolga.shtml>
- Kultuurimälestiste riiklik register – <http://register.muinas.ee/?menuID=monument&action=view&id=2851>
- Suulised allikad ja mälestused





## Fotod



**Foto 1. Seintelt ja soklilt mahalangenud lubikrohv. Paekivi sideaine on samuti hakanud murenema. Autori foto 2011**



**Foto 2. Seinast pudenev renoveerimise käigus lisatud tsementkrohv. Krohvi alt paistmas mummukile, mida hoone muudes osades ei esine. Autori foto 2011**



**Foto 3. Maja tagumise seinal tõusev pinnasekuhi ja suured puukännud. Autori foto 2011**



**Foto 4. Tsementkrohvi parandustest ja renoveerimisest hallikirju fassaad. Autori foto 2011**



**Foto 5. Lohakalt paigaldatud friisi ja akende veeplekid, mis osaliselt ka puuduvad, soodustades niiskuskahjustusi krohvile ja värvile. Autori foto 2011**



**Foto 6. Lohakalt paigaldatud aknaplekk, mis soodustab konstruktsioonide märgumist. Autori foto 2011**



**Foto 7. Räästakarniiside asemel laiutav õhuvähe. Autori foto 2011**



**Foto 8. lagunenud akna pale ja sobimatud parandusvõtted silikaattellisega. Autori foto 2011**



**Foto 9. Silikaattellisega teostatud seinamüürimine ja laudisega kinni ehitatud ava. Sellised olukorrad vajavad asendamist sobilike materjalide ja lahendustega. Autori foto 2011**



**Foto 10. Varjulistes kohtades seinak kasvav samblik. Autori foto 2011**



**Foto 11. Irdunud krohvi alt ja pækivide vahelt paistev lubimört, mille sees paistavad suurefraktsioonilised liivaterad sideainena. Autori foto 2011**



**Foto 12. Tsemendiseguga tugevdatud arkaadide võlvid. Fotel on näha ka sammaste lagununud baasid. Autori foto 2011**



**Foto 13. Mõisa peakuse esine. Roostetavatele raudtaladele toetuv arkaadide ja portikuse vahelagi. Lauged võlvid on laotud punasest tellisest. Autori foto 2011**



**Foto 14. Joonia sammastelt on krohv maha langenud. Kahel vasakpoolsel on näha tsementkrohvi. Sammaste kapiteelid on hävinud. Renoveeritud kolmnurkfrontoon koos suguvõsa vapiga. Autori foto 2011**



**Foto 15. Kunagistest ümara ninaga trepiastmetest on järel ainult mõned fragmendid. Trepiastmeid on püütud käepärase paematerjaliga kohendada. Autori foto 2011**





**Foto 16. Peaukse esine ja portikuse alune paekiviplaatidest põrand. Mõned täiesti purunenud plaadid vajavad väljavahetamist. Autori foto 2011**



**Foto 17. Arkaadidelt pudenenud värvikihi alt paistis musta värvi kiht, mis meenutas tõrvamist või mastiksvärvi. Autori foto 2011**



**Foto 18. Originaalina säilinud mõisa peauks. Üldseisukord hea ja vajab renoveerimist. Autori foto 2011**



**Foto 19. Lõunapoolsel küljel asuva mõisapoe uks. Uks on alumisest äärest pehkinud ja lävepakk kulunud. Autori foto 2011**



Foto 20. Hoone lõunaküljel olev mõisapoe uks. Uks ja link säilinud originaalina. Autori foto 2011



Foto 21. Hoone põhjaküljel olev uuemast ajast pärit uks, mida kasutasid endise restorani töötajad teeninduseks. Autori foto 2011



**Foto 22. Peahoone tagumisel küljel olev sissepääs, mis on asendatud vertikaallaudisest uksega ning suletud raudlatiga. Kuulub väljavahetamisele. Autori foto 2011**



**Foto 23. Mõtmete akendele, eeskätt endise restorani oamdele, on paigaldatud sobimatuid ventilatsiooniluke. Autori foto 2011**



**Foto 24. Pajljud akendeliistud ei ulatu omavahel kokku. Puit on kas nii palju kokku kuivanud või on tegemist viletsa tööga. Autori foto 2011**



**Foto 25. Mädanenud aknaleng, millel on ka puidukahjurite jälgi näha. Autori foto 2011**



Foto 26. Säilinud akende nurgaliistud koos sepisnaeltega. Materjal ise roostetanud. Autori foto 2011



Foto 27. Lõunapoolsest küljest enduv talveaed ja mõisapoe sissepääs. Talveaia kiletatud aknad vajaksid klaase ja plakateid täiskleepitud vineerid tuleks aknaavadest eemaldada ning aknad renoveerida. Autori foto 2011



**Foto 28. Külgrisaliitidele paigaldatud veesülitid. Piki katust jooksvad veelauad jäävad siin varju. Autori foto 2011**



**Foto 29. 19. sajandi esimesest poolest säilinud lohe meenutav veesülititi ja uuemal ajal paigaldatud vihmaveetoru. Autori foto 2011**



**Foto 30. Pildil paistavad korruga hoone põhimahu punasest kivist katus ja külgrisaliidi plekk-katus. Autori foto 2011**



**Foto 31. 19. sajandil regulaarselt kujundatud pargialast on tänaseks rohumaa saanud. Autori foto 2011**





**Foto 32. Pargi võljakut ümbritsenud teed on hakanud ajapikku rohtu kasvama. Pildil näha ka juhuslikult paigutatud pinke. Autori foto 2011**



**Foto 33. Peahoone esisele väljakule pääsemist on piiratud rändrahnude ja pinnasesse paigaldatud graniitpostidega. Autori foto 2011**



**Foto 34. Tõllapesukanali rohtukasvanud seinad ja osaliselt lagunema hakanud üle kanali viinud silla tugiseinad. Kanali põhi kivirisu ja lehesodi täis. Autori foto 2011**



**Foto 35. Kinnikasvanud ja laiali vajunud tõllapesukanalisse sissesõit. Autori foto 2011**



**Foto 36. Tõllapusekanali äravoolukanal, millest on maastikus säilinud praktiliselt ainult jälg. Autori foto 2011**

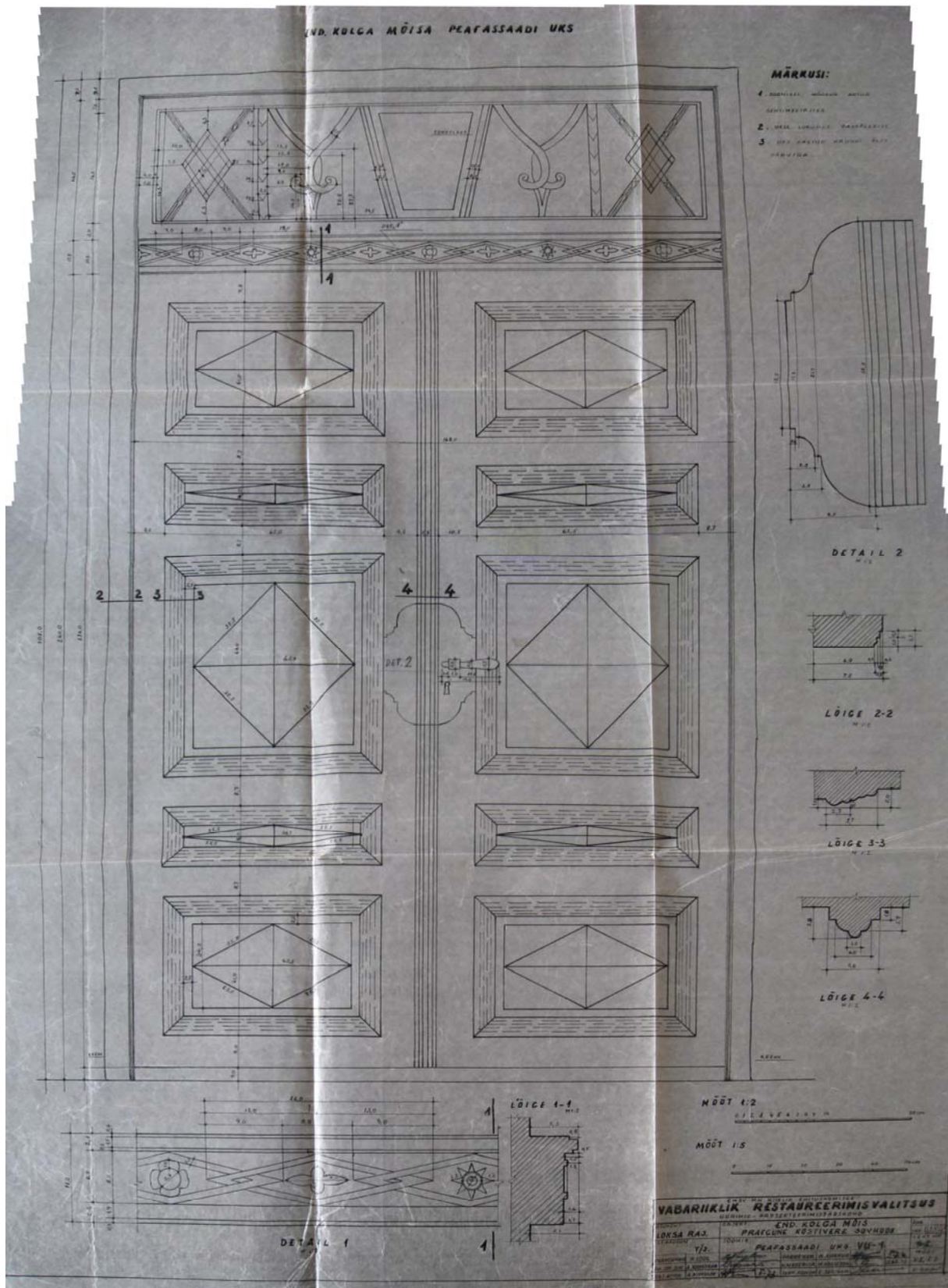


**Foto 37. Trepp, mis laskus pargi madalamasse vabakujulisse osasse. Selleni tõi sild üle tõllapesukanali. 1990ndate alguses oli osa sillast veel säilinud ja trepp käidav. Autori foto 2011.**

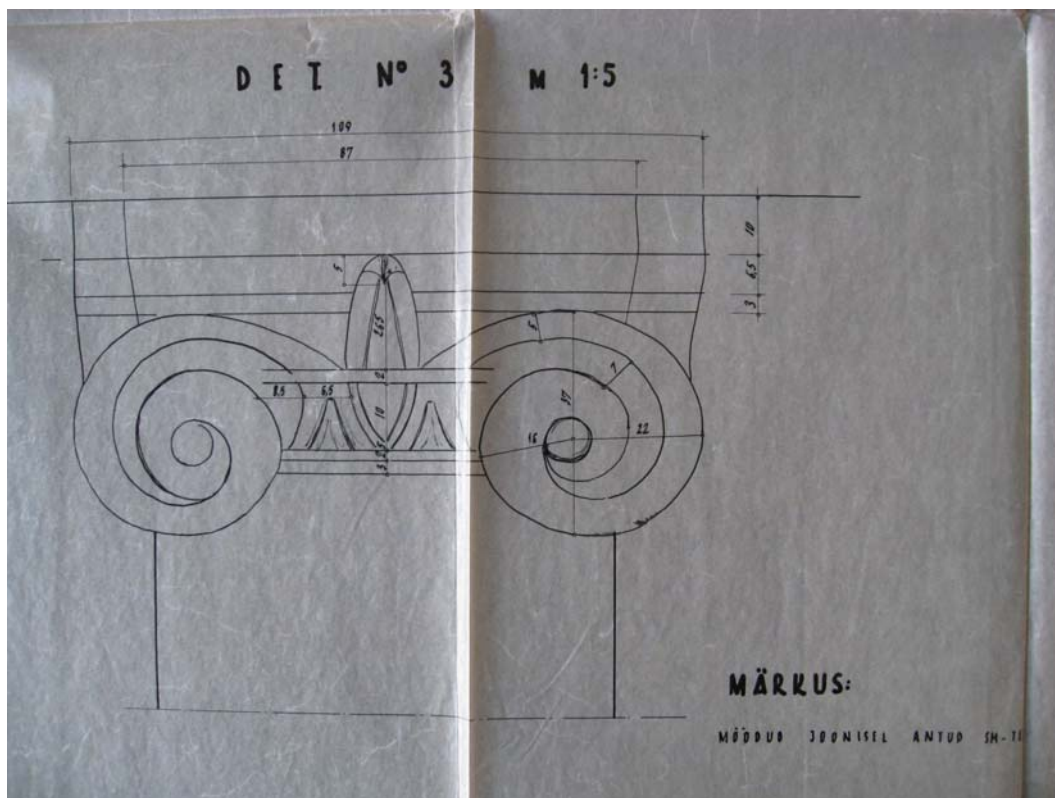
# Joonised



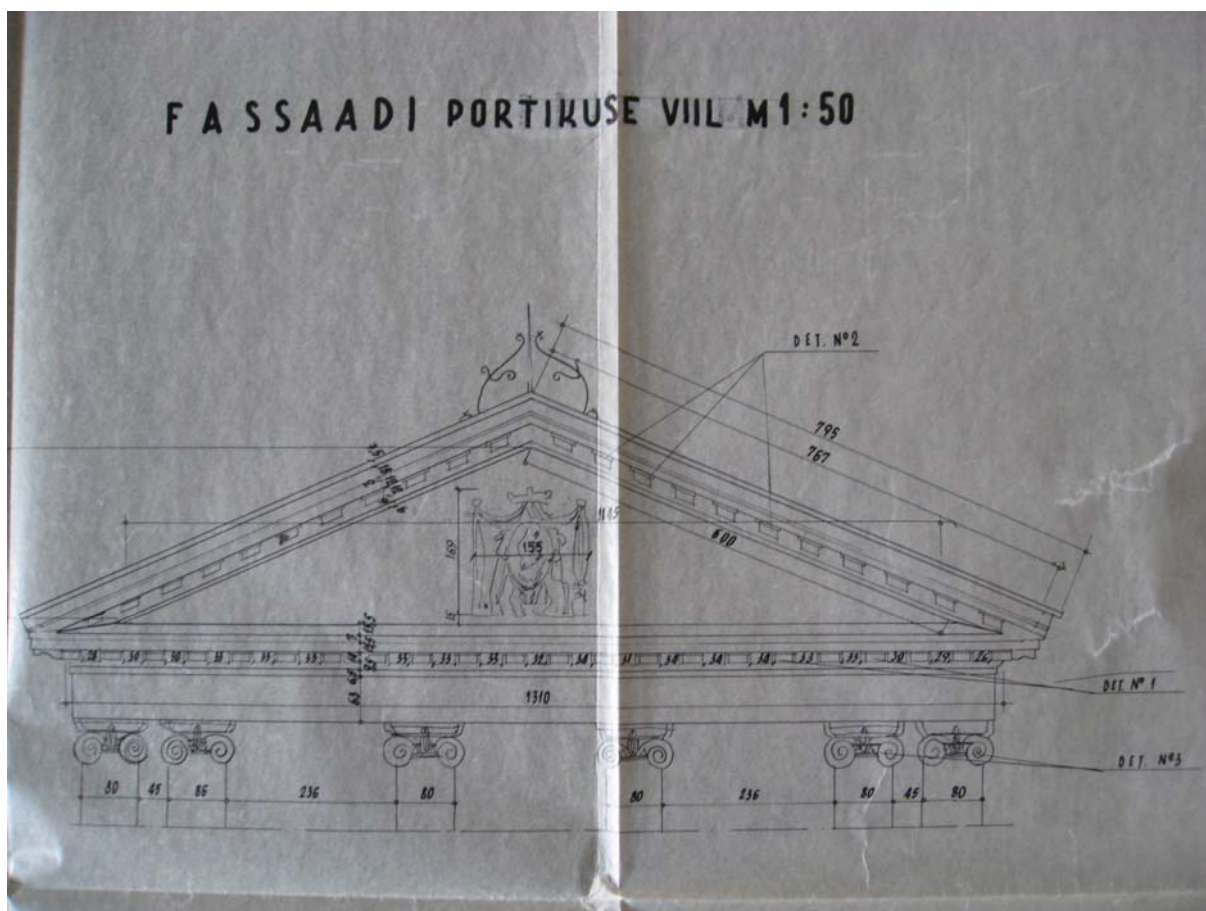
Joonis 1. Kolga mõisasüda. Fragment 1903. a. plaanist. EAA f. 3724



Joonis 2. Mõisa peauks. Tööjoonised teostatavate restaureerimistööde kohta. A. Kukkur. Arhiivimaterjal

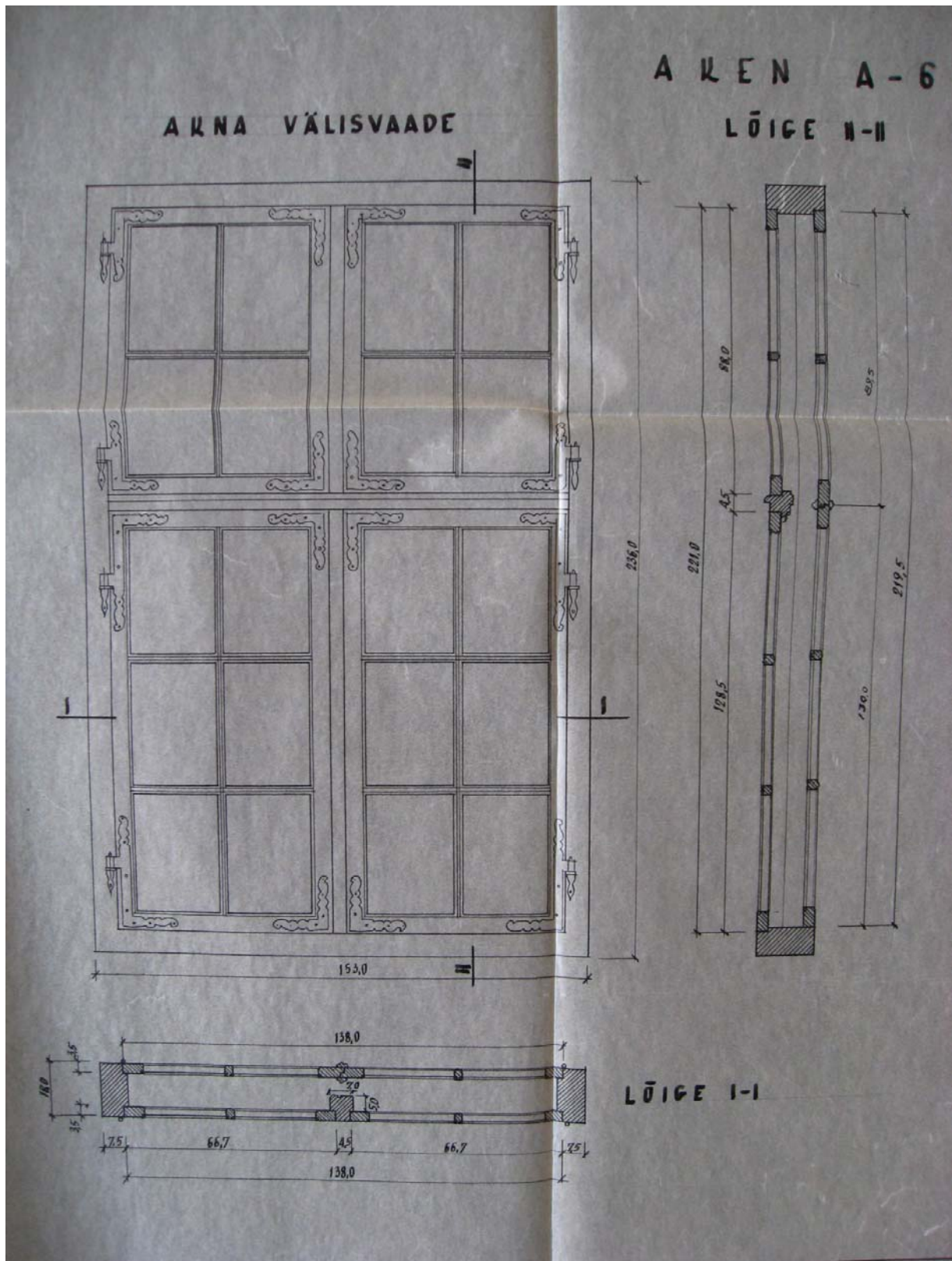


Joonis 3. Joonia sammaste hävinud kapiteel. Tööjoonised teostatavate restaureerimistöde kohta. A. Kukkur. Arhiivimaterjal



Joonis 4. Fassaadi portikuse viil. Tööjoonised teostatavate restaureerimistöde kohta. A. Kukkur. Arhiivimaterjal

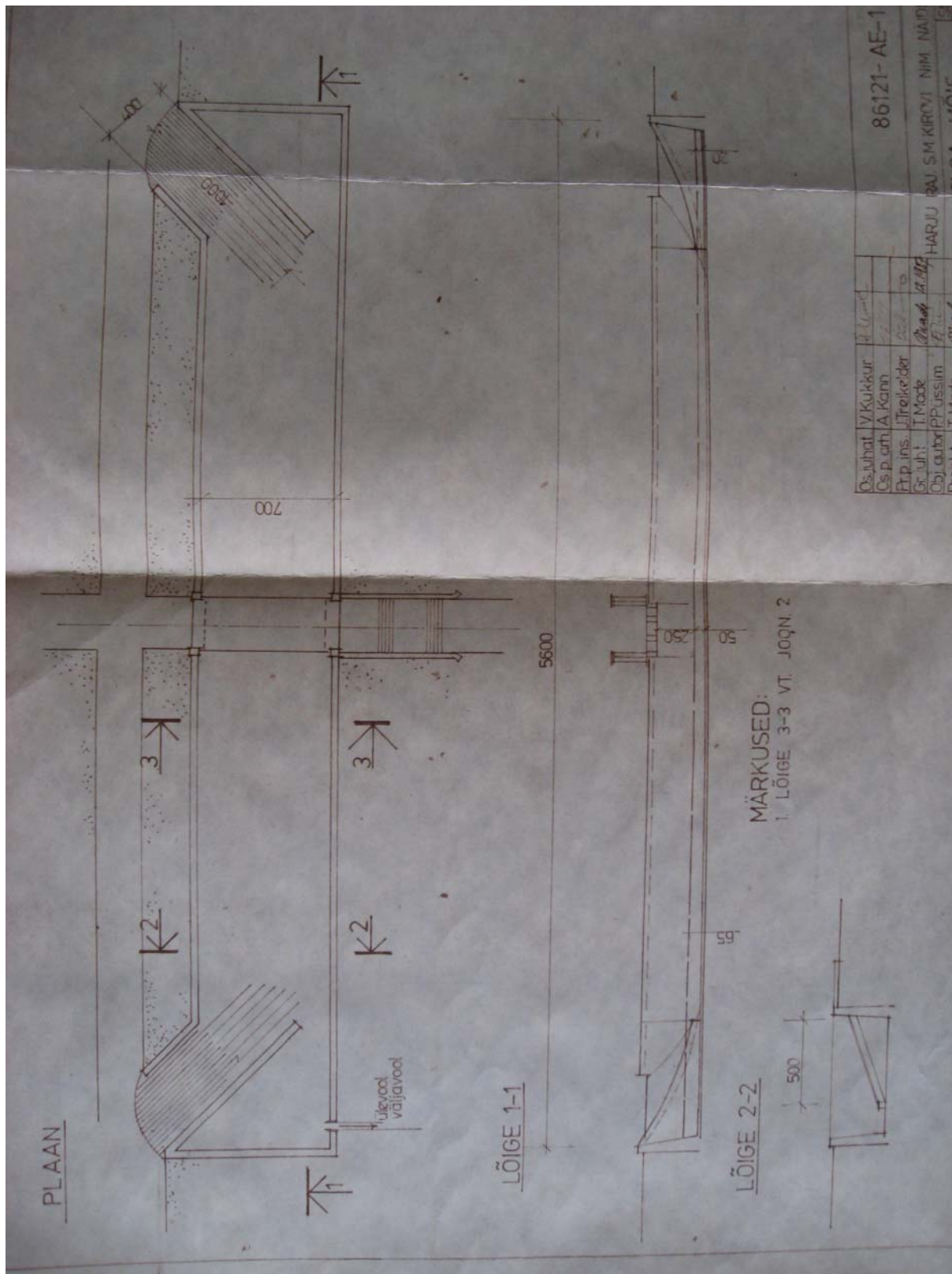




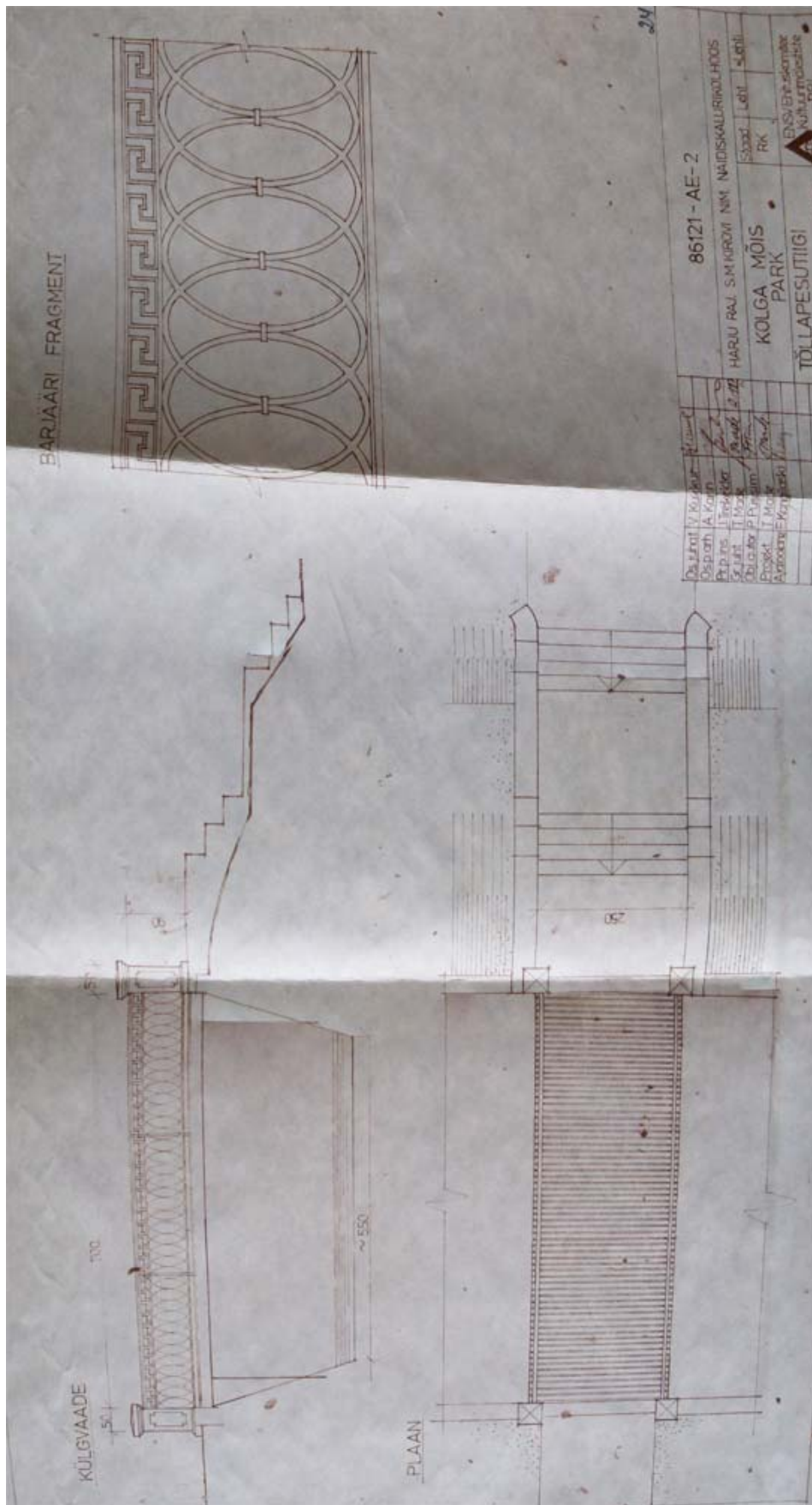
Joonis 6. Akna A-6 joonis. Tööjoonised teostatavate restaureerimistööde kohta. A. Kukkur.  
Arhiivimaterjal







Joonis 8. Tõllapesukanal. Tööjoonised teostatavate restaureerimistöde kohta. A. Kukkur.  
Arhiivimaterjal



Joonis 9. Tõllapesukanali sild . Tööjoonised teostatavate restaureerimistööde kohta. A. Kukk. Arhiivimaterjal.

**Joonis 10. Kolga mõisa peafassaad. Tööjoonised teostatavate restaureerimistöde kohta. A. Kukkur. Arhiivimaterjal.**

**Joonis 11. Kolga mõisa peafassaadi akende jaotus . Tööjoonised teostatavate restaureerimistööde kohta.  
A. Kukkur. Arhiivimaterjal.**