

EESTI KUNSTIAKADEEMIA
Kunstikultuuri teaduskond
Muinsuskaitse ja restaureerimise osakond

Mergo Teder

**KÄVARDI TALU AJALOOLINE ÜLEVAADE JA HÄÄRBERI
SEISUKORRA HINNANG NING NÕUANDED HOONE
KORRASTAMISEKS**

Kävardi talu, Vana-Kariste 69506, Halliste vald, Viljandimaa

2010/2011. õ-a. Arhitektuuri konserveerimise ja restaureerimise täiendkoolituskursuse
lõputöö

Tallinn 2011

Sisukord

SISUKORD	1
1. SISSEJUHATUS	2
2. AJALUGU	2
3. KÄVARDI TALU OLULISUS JA VÄÄRTUS KULTUURIAJALOOS	5
4. KÄVARDI TEHNILINE SEISUND JA ETTEPANEKUD	5
4.1. HOONE VÄLISOSA.....	5
4.2. KELDER.....	6
4.3. HOONE SISEOSA	6
4.4. PÖÖNING	8
5. KOKKUVÕTE	8
KASUTATUD ALLIKAD	9
LISA 1	10
LISA 2	11
LISA 3	12
LISA 4	13
LISA 5	14
LISA 6	15
LISA 7	16
LISA 8	17
LISA 9	18
LISA 10	19
LISA 11	20
LISA 12	21
LISA 13	22
LISA 14	23
LISA 15	24
LISA 16	25

1. Sissejuhatus

Kävardi talu asub Vana-Karistes, Halliste vallas, Viljandimaal. Kinnistul paikneb elumaja, garaaž-laut-pesuköök-kuur-ladu ja töökoda-kuur. Käesolev kursusetöö käsitleb Kävardi talu maa ja elumaja ajalugu, hinnangut muinsuskaitsele ning kultuuriloo väärtusele, tehnilist seisundit ja ettepanekuid selle paremaks muutmisele.

Kävardi talu on ehitatud 1937 aastal ja on mitmel korral ümber ehitatud erinevate omanike poolt. Praegused omanikud on Heidi-Astrid Petrillo-Heubergeri Šveitsis elavad pärijad. Viimased nimetavad häärberit Kapsta Villaks. Elumaja ja kõrvalhooned on kõik ehitatud sümmeetriliselt ilmakaarte suhtes.

2. Ajalugu

Kävardi talu dokumenteeritud ajalugu algab 1884. aastal, kui Vana-Kariste kroonumõisale kuulunud 120-hektarilise talu nr 44 ostis Baltimaade Riigivara Valitsuselt 2175 hõberubla eest Hendrik Kevard. Ajalooarhiivi dokumentide järgi võttis Hendrik Kevard maa peale mitu laenu ning arvatavasti ei suutnud neid ära maksta, mispärast ta talu oksjonile pandi võlgade katteks.

1908. a ostis talu oksjonilt 10 643 rubla eest endale talupoeg Aleksander Roger. Ostu hetkel oli talu suuruseks märgitud 111 ha, mis hilisemal mõõtmisel osutus 109,405 ha. Kui vanaperemees 1924 suri, pärisid talu 1933. a 21. märtsil tema pojad Oskar ja Alfred. Pärimise kohtuotsuse järgi hinnati maa ja hoonete väärtuseks 5952 kr ja talu koguvõlg oli 2 852 kr. 1935. a müüs Oskar Roger oma poole mõttelisest osast ära Hilda Heubergerile (sünd Kapsta) 5 000 kr eest. Rogerid otsustasid arvatavasti osa maast ära müüa tekkinud võlgade katteks, mille suuruseks oli 4 300 kr ja millest poole (2 150 kr) ostu-müügi lepingu järgi tasus Heuberger otse võlgnikele (Eesti Maapank – Eesti Vabariik, Märt Sapas, Halliste Ühispank). Eesti Maapank hindas 1935. a Kävardi talu maa terves koosseisus väärtuseks 7 500 kr. Lisaks müüsid Alfred ja Oskar Roger 1935. a 1 500 kr eest 8,848 ha maad Anu Saarele. Hilda Heubergeri osaks sai 40,965 ha maad koos hoonetega, millest 0,375 ha müüs ta ära 1936. a Vana-Kariste Saapaküla Piimaühisusele 50 kr eest.

1932. a hoonete hindamise aktil (lisa nr 3) on märgitud Kävardi talus olevateks hooneteks elumaja kolme elutoa ja köögiga (ehituslune pind 75,5 m²) ning kuur-laut-kuur (ehituslune

pind 36,0 m²). Elumaja oli ehitatud püstpalkidest ja kaetud laudvoodriga. Kuur-laut-kuuri seinamaterjaliks on märgitud segamaterjal. Arvatavasti oli tegemist osaliselt puitkarkassiga ja savist hoonega. Mõlemal hoonel oli laastukatus. 1937. a fotol (lisa nr 4) on näha Kävardi talu hooneid enne elumaja lammutamist. Pildil on näha, et kuur-laut-kuurile on juurde ehitatud maakividest üks tiib.

Kävardi talu uus omanik Hilda Heubergeri abikaasa Hans Heuberger tellis 1936. a Šveitsi arhitektilt Hans Streitilt uue elumaja projekti (lisa nr 5 – keldri plaan; lisa nr 6 – 1. korruse plaan; lisa nr 7 – 2. korruse plaan). Kävardil oli ennegi häärberi tüüpi maja, kuid nüüd telliti arhitektilt hoopis moodsam ja palju suurem maja. Vana, poolkelpkatusega madalavõitu pikk kahe korstnaga maja lammutati maha, mis oli Eesti talus väga harukordne. 1937. a. ehitati vana maja koha peale uus suur nelja korstnaga I-kujulise põhiplaaniga savitellishoone. Kavandist erineb valmis ehitatud maja päris palju: ehitise aiapoolsel lõunaküljel oli teise korruse asemel rohkete katuseärklitega mansard, seinad olid krohvimata tellisest, puudusid parempoolne tiibhoone ja balustraadiga terrass.¹ Täpseid ehitusjärgseid jooniseid pole säilinud või pole neid dokumenteeritud. Hoone väliskrohv oli hallikas-valget värvitooni.

1940. a suvel talu sundvõõrandati. 1946 loodi Kävardil Abja Invaliidide Kodu koos abimajandiga. Hiljem kandis see nime Abja Internaatkodu (1981), Vana-Kariste Internaatkodu (1983), Vana-Kariste Hooldekodu (1992). Kui talu 1997 pärijaile tagastati, kolis asutus Kävardilt välja.² Nõukogude Liidu ajal muudeti hoonet oluliselt. 1965. a inventariseerimise plaanidelt on näha, et 1. korruse veranda peale 2. korrusele on ehitatud samuti kinnine veranda. Ennemalt lahtine rinnatisega terrass on kinniehitatud ja kaetud valtsplekkkatusega. Juurdeehituse müürid ja frontoon on laotud silikaattellistest. Kööki ehitati käiguruum, mis eraldas söögitoa ja lao köögist. 1972. a inventariseerimise aktis märgitakse, et hoone välistrepid on ümber ehitatud, keldrisse on lisandunud üks ruum ja kontorisse ahi. Hoone väliskrohv oli värvitud hallikas-pruuniks (likööri tooni) ning aknaraamid, astmikkarniisid ja hoonenurgad meekollaseks. 1967. a koostatud Viljandi rajooni parkide ülevaatusel on ära toodud ka Kävardi talu ümbruse haljastuse skeem. Seletuskirjast selgub, et park on üldiselt heas seisukorras. Tiigi betoonist tamm on kohati lagunened. Sillad, istepingid, käsipuud on sobimatult värvitud. Park on vabakujuline ja ehitatud

¹ Viljandimaa muuseumi 2007. a aastaraamat. Lk 158

² Viljandimaa muuseumi 2007. a aastaraamat. Lk 158

on palju istepinke. Samuti sisaldab seletuskiri ettepanekuid – kujundada maitsekamalt istepingid, sillad ja käsipuud; korrastada tiigi lõunakalda kindlustus.

1997. a tagastati kinnistu koos hoonetega pärijatele. Samal aastal alustasid nad kohe ka renoveerimistöodega. Kävardi talu kinnistud ja hooned kirjutati Heidi-Astrid Petrillo-Heubergeri nimele, kes jäi ka aegajalt kohapeale asju ajama. 1997. a alustati elektritöödega. Majale lisati igasse ruumi elektriradiaatorid. 1998. a remonditi elumaja hoone seest, paigaldati uus katusekate (valtskatuseplekk asendati polüestri pinnakattega trapetsprofiilplekiga TP20), paigaldati uued välisused ja PVC-aknad. Tööde teostajaks oli OÜ Viljandi K&L (reg nr 10154425). Akende vahetusega lihtsustati oluliselt aknaraame, mis algul olid kahe poolega kaheksaruudulised või kolme poolega 12-ruudulised. Hoone kõik ruumid said uue siseviimistluse. Säilitati trepid (käsipuud puhastati vanast värvist) ja osade eluruumide põrandad (vanad põrandalauad lihviti ning värviti üle). Algupärased siseused värviti üle ning lingid koos lukustussüsteemiga (tootjamaaks märgitud Inglismaa; firma ERA) puhastati vanast värvist. Vannitoad, köök ja koridorid said uue põrandakatte (keraamiline plaat, PVC). Nõukogude ajal 2. korrusele tekkinud ukseava, mis eraldas idapoolse tiiva (pererahva tööliste ruumid) ülejäänud hoonest, laoti kinni. 1998. a. teostati ka välisjaljastuse töid. 1999. a. kaeti 672 m² fassaad uue terrasiitkrohviga ja hoone idapoolsele välisukse kohale ehitati varikatus, mis sarnaneb peasissepääsu ees olevale. Uueks välistvärviks sai heleroheline ning aknaraamid, astmikkarniisid ja hoonenurgad värviti kahkjaskroheliseks. Osadest ehitajate poolt esitatud hinnapakumistest tuleb välja, et hoone omanik kaalus ka fassaadi katta tsementkiudplaatidega (Minerit, Tempsi või lujaplaat), kuid vaatamata alternatiivi odavusele, otsustas algupärase ilme taastamise kasuks. 2001. a paigaldati hoonele piksekaitse.

16.01.2010 suri Heidi-Astrid Petrillo-Heuberger ning hoonele pole uusi omanikke veel kinnistatud. Pärandi vormistamine toimub arvatavasti käesoleval aastal, kuna pärimistunnistuse väljastamise tähtpäev oli 24.01.2011. Kävardi talu hoonetes ei ela kedagi ja neid majandab selleks palgatud majahoidja. Arvatavasti on uutel pärijatel soov häärber koos kõrvalhoonete ja maadega maha müüa, kuna vastavaid samme on juba astunud. Müügikuulutused on üleval olnud kohalikus ajalehes Sakala. Pärijad on lubanud tulla külastama oma valdusi selle aasta suvel.

3. Kävardi talu olulisus ja väärtus kultuuriajaloo

Halliste kihelkonnas toimus kõige kiirem talude päriseks ostmise. Aastaks 1870 oli Hallistes päriseks ostetud peaaegu 95% taludest, samal ajal kui Liivimaal tervikuna oli neid ainult 26% ja Eestimaal kõigest 5,5%.³ Kävardi talu oli üks viiest Halliste kihelkonna häärberitest Eesti Wabariigis, mille üldpindala oli suurem kui 300 m². Tavaline suurus oli 200 m² ümber. Kävardi häärberit, mille elamispinna maht oli 468 m², võib lugeda tolle ehituse ajal 1937. a teiseks kõige suuremaks Halliste kihelkonnas. Esimesel kohal oli Halliste Puka häärber (ca 600 m²). Mõlemad hooned olid ka ainukesed päris kahekorruselised elamud.

Valdavalt ehitati uued elamud ikka puidust, mis oli odavam ja käepärasem ning ehitusmeistritele kõige tuttavam materjal. Kivi kasutati väga vähe.⁴ 1930. aastate lõpuks oli selliseid kivihooneid Halliste kihelkonnas lisaks Kävardi häärberile 7. Ainulaadne oli ka see, et tellismüür kaeti krohviga. Teiste hoonete puhul näidati naturaalselt ja ehedat savikivi, kuna selliselt ehitatud hooneid peeti väga kalliteks ning sellega taheti rõhutada oma jõukust.

Kävardi häärber eristus teiste omasuguste seast selle poolest, et oli kavandatud arhitekti poolt. Autoriks oli Bernis elav šveitslasest arhitekt. Hoone paistis silma tollal ehitatute hulgast oma võõrapärase arhitektuuri ja suurusega. Lisaks oli see ka ainus juhtum, kus juba 1930. aastail lammutati vana häärber, et asendada see uue ja moodsamaga.⁵ Veevärk oli 1939. a sees üksikuis elamuis. Kävardi oli üks kuuest Halliste kihelkonnas.

Kävardi häärberis oli suuremat tähelepanu pööratud pererahva tööliste ruumidele. Nende päralt oli majas terve idapoolne tiib. Kokku kuulus töölistele eraldi köök, 3 tuba ja wc. Ruumidesse viis eraldi sissepääs ja trepp.

2005. a. pälvis Kävardi talu Halliste valla „Kauni Kodu“ valimisel eripreemia.

4. Kävardi tehniline seisund ja ettepanekud

4.1. Hoone välisosa

Hoone 1999. a paigaldatud väliskrohv on üldiselt heas seisus. Suuremad kahjustused on läänetiiva frontoonil ja selle alla jääval seinal (2. k akende all). Uue terrasiitkrohvi alt on tulnud

³ Viljandimaa muuseumi 2007. a aastaraamat. Lk 137

⁴ Viljandimaa muuseumi 2007. a aastaraamat. Lk 139

⁵ Viljandimaa muuseumi 2007. a aastaraamat. Lk 140

välja vana nõukogude ajal paigaldatud krohvikihit. Põhjuseks on astmikkarniisi pealt puuduv katteplekk, mis idatiival olemas on. Oma rolli mängib ka teine materjali kasutus välisseina konstruktsioonis. Nimelt on kahjustunud osa silikaattellisest laotud tagumisest seinast. Korrus allpool, kus on savikivitelistest sein, kahjustusi pole. Väiksemaid krohvikahjustusi leiab soklipiiril ja räästas.

Hoone välistreppidele ja terrassile paigaldatud keraamiline plaat on kohati lahti tulnud või kohe-kohe eemaldumas. Põhjuseks on vale materjali kasutus sellistes tingimustes. Üldjuhul tulevad kõik keraamilised plaadid välistingimustes lahti olenemata paigaldatava segu omadustest. Kindel valik oleks pesubetoonplaat või muu graniitplaat. Välistreppid võib jätta ka harjatud betoonpinnaga.

Viimased kaks lumerohket talve on liiga teinud katusele. Terassi kohal on lahti tulnud lumetõke, mis on jätnud katusesse ka kruviaugud. Muus osas on lumetõkked jäänud omale kohale. Kõigil korstendel on puudu liiteplekid, mis arvatavasti on jäetud paigaldamata juba katusekatte vahetuse käigus. Selle asemel on liitekohad tihendatud hõbedase tihenduslindiga. Kindlasti tuleks plekid paigaldada esimesel võimalusel, sest hoone sees on tekkinud veekahjustused seintele ja lagedele. Üks korsten vajab ka üle krohvimist. Võimalusel tasub kaaluda kogu katusekatte vahetamist algupärase valtskatusepleki vastu (0,6 zn + ülevärvimine või 0,5 pur-pinnakattega). Sein ja katuse liiteplekid pole piisavate mõõtudega, et vältida müüride märgumist.

4.2. Kelder

Vaatamata keldris puuduvale küttele, on selle seinad ja lagi heas seisukorras. Kohati on välisvundamendi müürid niisked. Suuremad kahjustused on idapoolses osas sisevundamendi kahe seina nurgas. Põhjus võib olla korrus kõrgemal asuvas WC ruumi katkises torustikus, mis on põranda sees. Lisaks lekivad vähesel määral osad torud seintel ja lagede all. Kuna kogu keldriosa on varustatud trappidega, siis põrandale tekkiv vesi saab vabalt ära voolata ning ei põhjusta kahjustusi. Keldris toimib loomulik ventilatsioon, mis aitab seintel kuivada.

4.3. Hoone siseosa

Hoone mõlemal korrusel esineb seintel (eriti välispiiretel) värvi koorumisi. Arvatavasti on põhjus puudulikkus kütmisses. Samal põhjusel esineb hallitusi ka tööliste tiiva 2. k vannitoas

ja koridoris. Kuna maja köetakse ainult ahjude abil, sest elektriradiaatorite pidev kasutamine on ilmselgelt kulukas, siis on ilmselge, et majahoidja ei jõua kõiki ruume soojaks saada vajalikul temperatuuril, sest ahjusid on kokku 12 tk.

Lisaks värvi koorumisele esineb seintes vajumise pragusid. Suurimad praod on tööliste tiiva 2. k vannitoas ja sahvri ning köögi ukseilluses.

Katuse läbijooksusid esineb korstende juures ja 2. k toas, mille kohal paikneb hoone idatiiva ja põhikatuse neel. Kahjustused on väikesed tänu pööningul olevale saepurust soojustusele, mis imab hästi vett endasse andmata kondensaati.

Hoone põrandad on kõik väga heas seisus. Algupäraselt säilinud puitpõrandad lainetavad kergelt aga see lisab ruumidele vaid väarikat eripära. Ühtegi neist pole naturaalselt paljaks lihvitud, vaid on kaetud juba teise või kolmanda värvikihiga. Sama on tehtud ka kahe puittrepiga. Ainult käsipuud on korralikult puhastatud eelmistest värvikihtidest ja kaetud lakiga. Astmeteale on lisatud metallist L-liistud, mis on kaitseks kulumise vastu. Peatrepile on lisatud ka sinna hästi sobiv vaip.

Hoone 12 ahjust on ainult üks metallkestaga, mis nätab selle pärinemist nõukogude ajast. Ülejäänud 11-st on enamuse kahhelkividest. Mõnedele neist on tehtud parandused, kus katkised kivid on asendatud tavalise värvitud segukihiga. Väga erilisi ornamentidega kahhelkive ei leidu. Ahjude värvitoonideks on tumepruun, heleroheline ja tumeroheline. Kaks ahju on kaetud ka värviga. Need on arvatavasti olnud varem kahhelikividest, kuid hilisemal lagunemisel on nende kestad tehtud tavalise savikiviga ning krohvitud ja värvitud. Lisaks ahjudele on hoones mõlemal korrusel kaks pliiti, mis on samuti kaetud kahhelkividega.

Hoone interjööris on kasutatud kaasagset mööblit. Ühtegi esimese eesti vabariigi aegset mööblieset pole esindatud. Nõukogude aja jooksul on algupärane mööbel kas hävinenud või minema tassitud. 1940. a põgenemisel võeti kaasa vaid varanatuks, sest aega oli vaid üks öö. Praegu katavad tubade seinasid kaasaegsed pildid ja koopiad erinevatest majadest ja euroopa linnadest. Akende ette on paigaldatud lihtsad kardinaid või rulood. Vannitubades on ribikardinaid. Mõnes toanurgas seisab võltstaimepõõsas. Eriti erilisena mõjuvad 1. k söögitoa ja raamatukogu vahelised lükanduksed. Nende kinnitused on peidetud silluse sisse ning ukseid saab lükata mõlemale poole seinasse. Selliselt on võimalik liigendada kahte tuba üheks suureks.

4.4. Pööning

Pööningul on säilinud algupärane ilme. Kõik laetalad, toolvärk ja sarikad on säilinud ja väga heas seisus. Isegi uue trapetsprofiilpleki alune roovitus on alles jäetud ja lisatud pole aluskatet, mis tavaliselt kaasajal soovitatakse teha katusekatte vahetusel. Eelpool nimetatud katkise katuseneelu juures on puitkosnruktsioon veel heas seisus, kuid pikaajalise märgumise järel võib neelusarikas hakata pehkima. Puitelementide ühendused on tehtud tappide ja puitpunnide ning -naaglitega. Muid kahjustusi leidub korstende juures, millest oli juttu juba eespool.

Pööningu läänepoolsemas tiivas on säilinud algupärane frontoon koos poolringi kujulise aknaavaga. Selle müüri pealt on näha krohvikihi värvitooni, mis maja esimese ehituse ajal sai. Juurdeehituse katus on tehtud väga lihtsate mõõtudega saematerjalist ja ühendused on riiglite ja naeltega.

Pööningule on nõukogude ajal tekkinud kaks veepaaki. Praegune omanik on akende vahetusega viinud vanad pööningule. Arvatavasti on säilinud kõik raamid koos klaasidega, sest kogus on suur ja võtab pööningul palju ruumi ära. Kui uuel omanikul võib tekkida soov taastada võimalikult palju algupärast ilmet, siis säilinud akende abil on see täiesti võimalik.

5. Kokkuvõte

Antud uurimistöö jaoks sai Kävardi talu valitud tema erilisuse pärast. Näinud seda maja esmakordselt 2009. aastal, tekkis soov saada teada selle ajaloost. Minu pärimiste peale kohalike käest sain vastuseks vaid, et kunagi oli seal olnud vanadekodu. Varasema aja kohta ei osanud keegi midagi öelda. Ka ei osatud arvata, millal see võis ehitatud olla. Enamus pakkus hoonele vanuseks rohkem aastaid. Paljud pidasid ja peavad seda endiseks mõisahooneks 19. sajandist.

Arhiivides leiduv dokumentide hulk oli piisav, et teada saada talu ajalugu. Puudulikud olid esialgsete ehitusjooniste ja võimalike fotode olemasolu. Ainsad säilinud on 1937. a tehtud ülesvõtte vanast talust enne lammutamist ja 1991. a Jaan Vali poolt Kultuurimälestiste Riiklikus Registris olev pilt. Omanike eraarhiivis on säilinud foto talu majarahvast terrassi trepil. Berni arhitekti koostatud projekti ja fotod 90-nate renoveerimisest sain omanike käest.

Kasutatud allikad

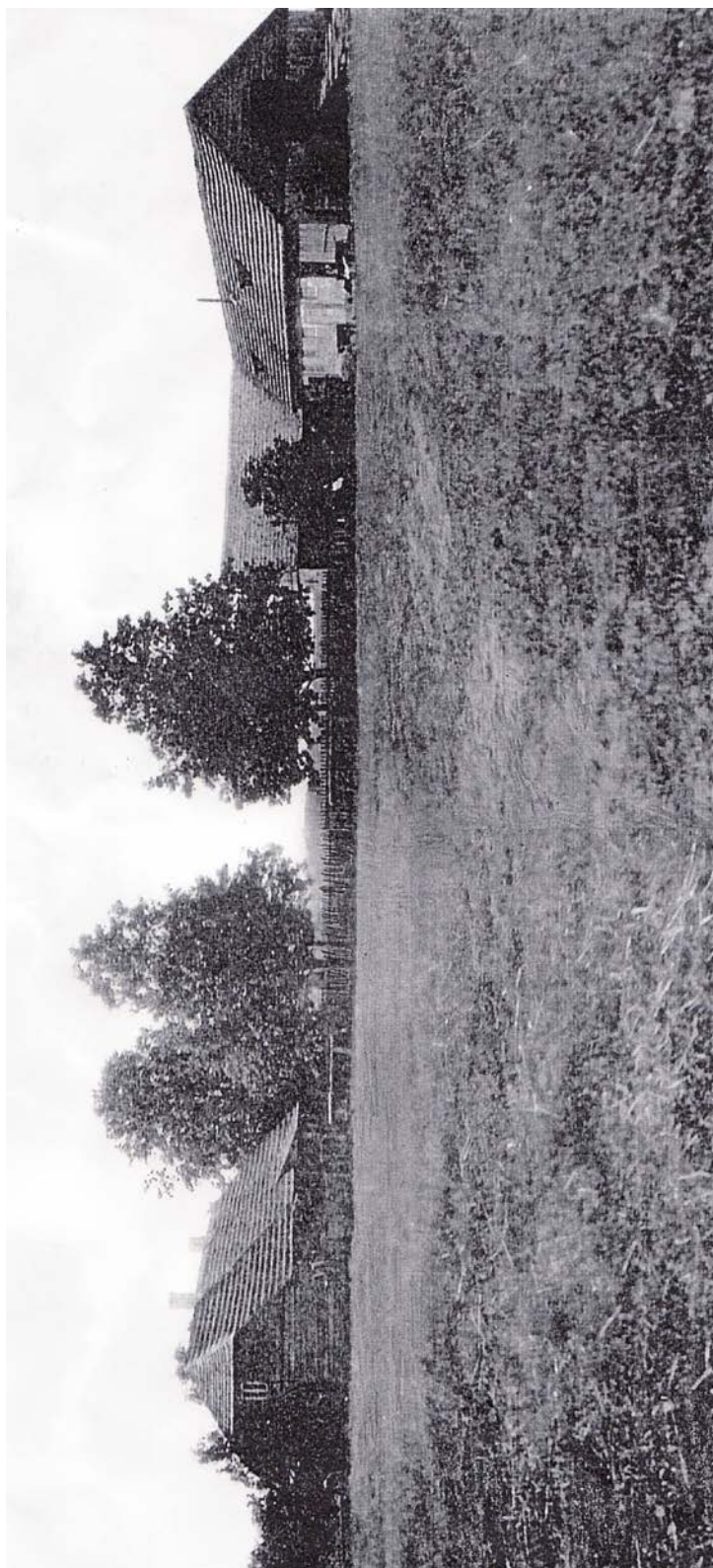
1. **Heiki Pärdi 2009.** Eesti Taluhäärberid 1. osa. Tallinn, kirjastus Tänapäev
2. **Heiki Pärdi 2007.** Halliste kihelkonna taluhäärberid – moodsa taluelu sümbolid. Viljandimaa muuseumi aastaraamat
3. **Aime Jõgi 2005.** Koduigatsust mõistab tütar ema surma järel. Ajaleht Sakala nr 88
4. **Ene Staalfeldt 2005.** Kaunid kodud teevad rõõmu. Abja ja Halliste valla ning Mõisaküla linna infoleht Lõuna-Mulgimaa nr 7
5. **ERA.62.24.771.** Kävardi talu nr. 44
6. **EAM.35.3.14.** Viljandi rajooni pargid
7. **EAA.M-909.1.1611.** 9705 Vana-Kariste küla, KÄVARDI
8. **www.muinas.ee**
9. **ais.ra.ee**

Lisa 2.

Hoone paiknemine kinnistul

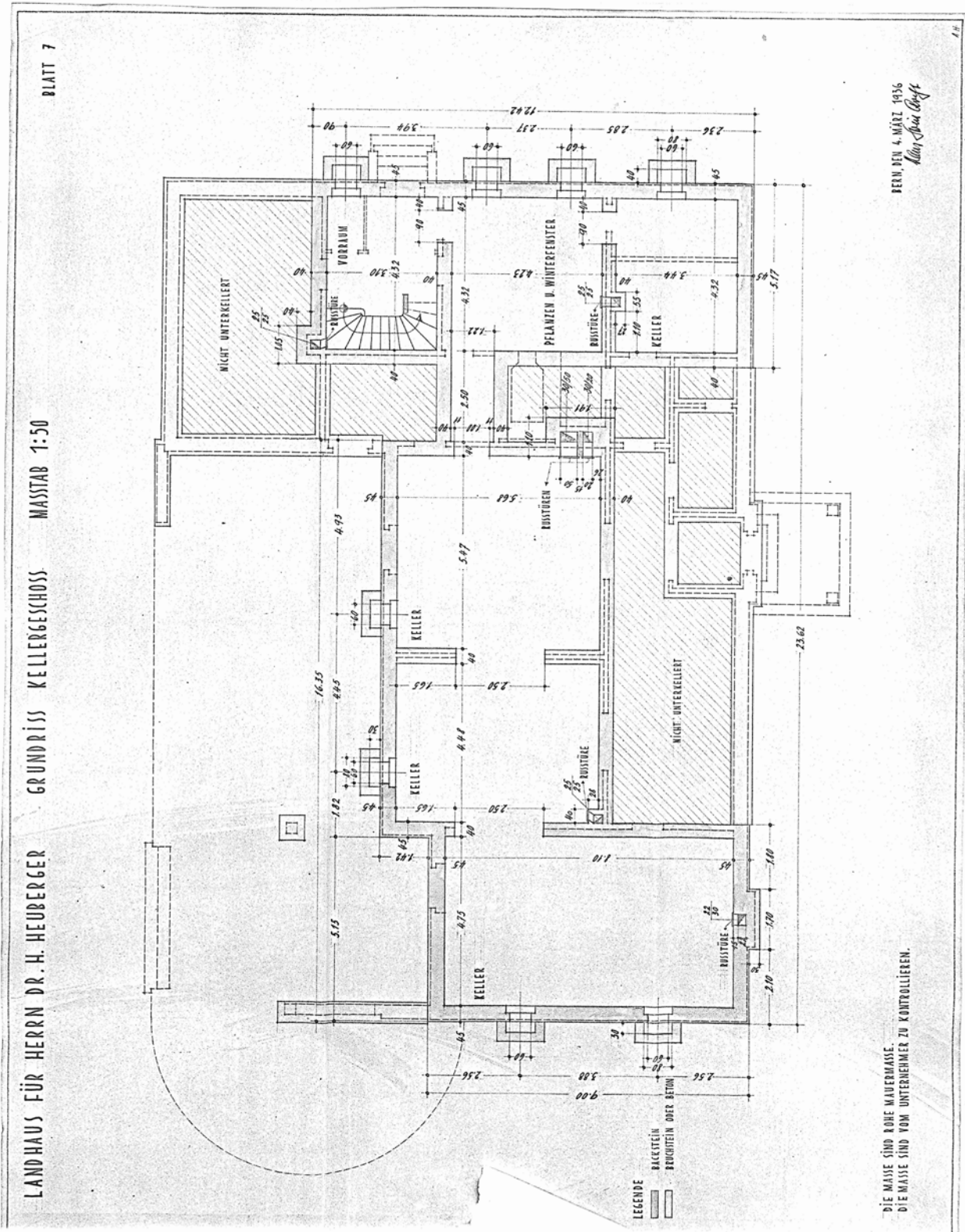
Lisa 4.

Foto. Kävardi talu hooned 1937. a enne häärberi lammutamist



Lisa 5.

Keldri plaan. Arhitekt Hans Streiti projekt



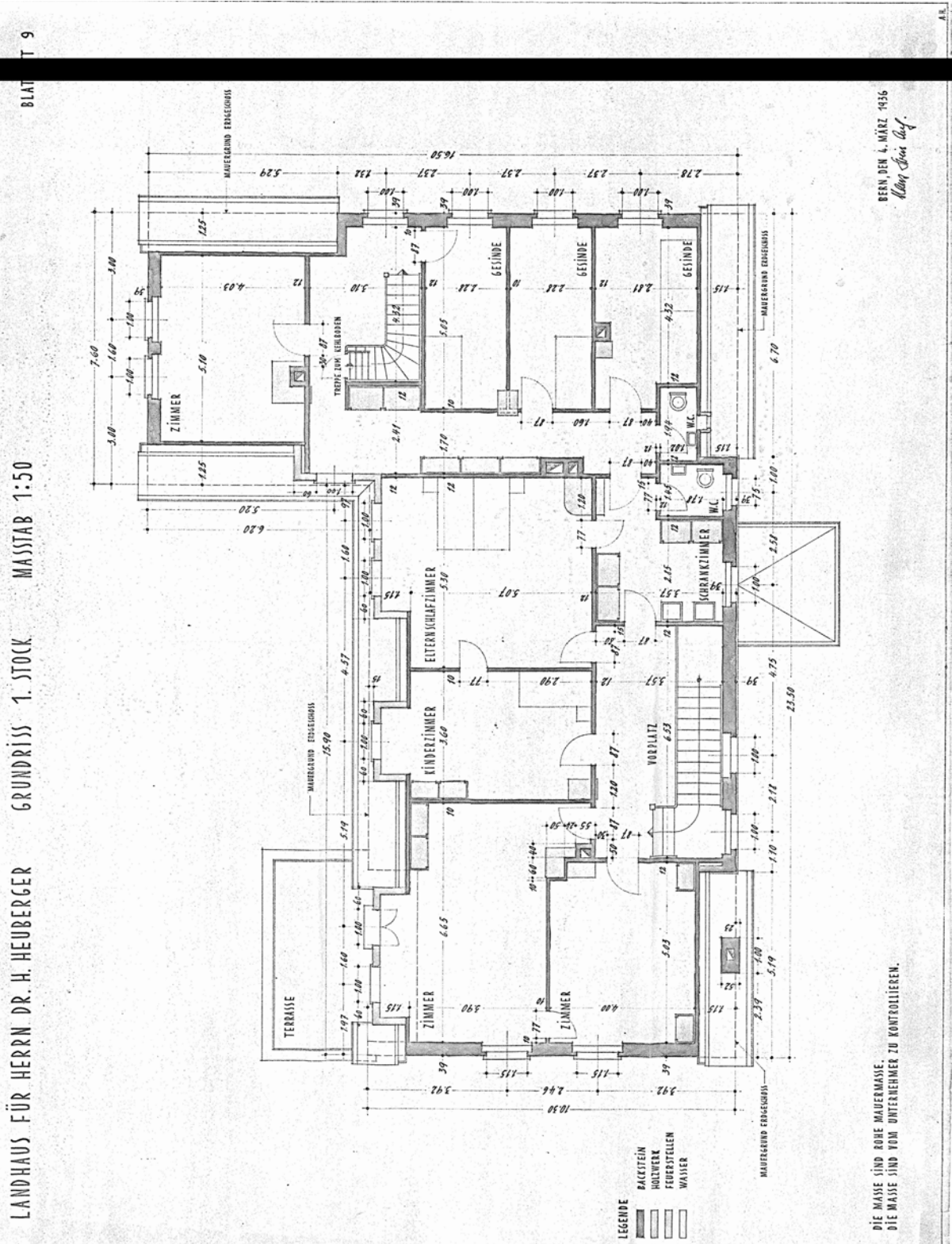
BLATT 7

GRUNDRISS KELLERGEHOSS
 MASSTAB 1:50

LANDHAUS FÜR HERN DR. H. HEUBERGER

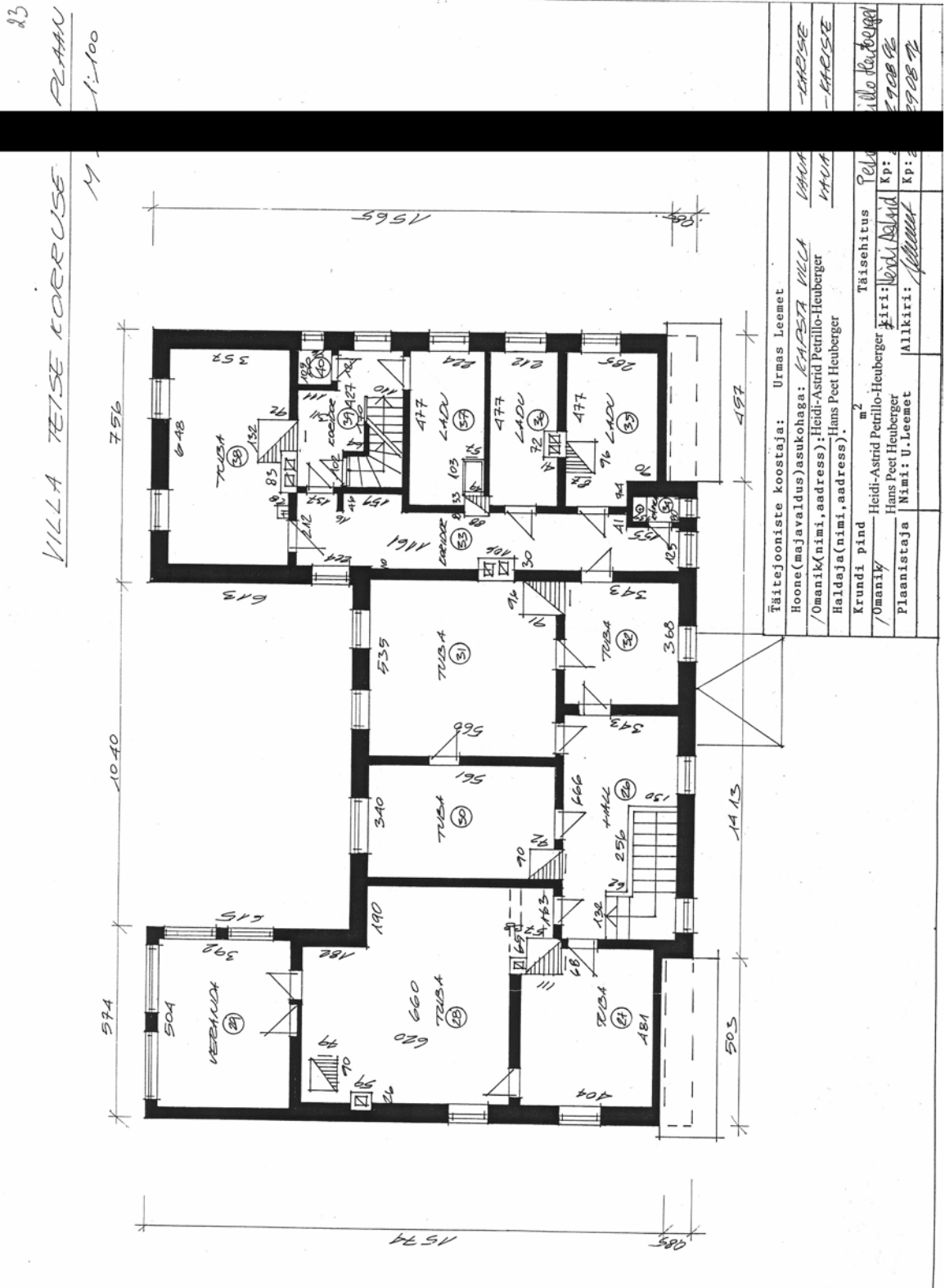
Lisa 7.

2. k plan. Architekt Hans Streiti projekt



Lisa 10.

2. k plaan. 1996. a koostatud inventariseerimisdokumentatsioon



Lisa 11.

Foto. Kävardi talu häärber 1991. a septembris. Jaan Vali fotokogu



Lisa 12.

Foto. Kävardi talu häärber 1998. aastal. Omanike fotokogu



Lisa 13.

Foto. Kävardi talu häärber 1999. aastal. Omanike fotokogu



Lisa 14.

Foto. Kävardi talu häärber 1998. aastal. Omanike fotokogu



Lisa 15.

Foto. Kävardi talu häärber 2011. a aprillis. Autori fotokogu



Lisa 16.

Foto. Kävardi talu häärber 2011. a aprillis. Autori fotokogu



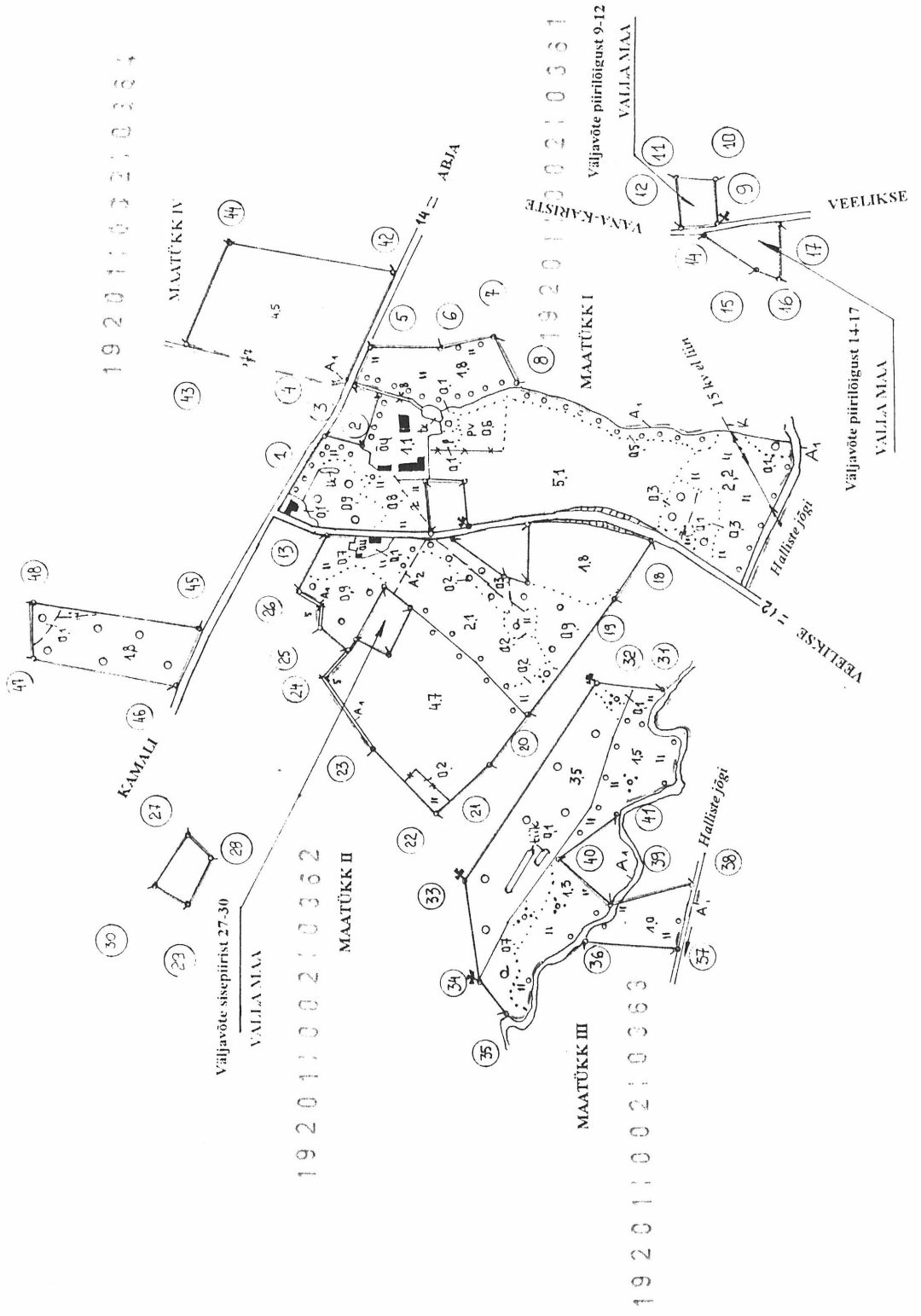


1920100210363
MAATÜKK V

MAAÜKSUSE PLAAN
KÄVARDI
VILJANDI maakond
HALLISTE vald

Möödikava 1:10 000
VANA-KARISTE küla
Pindala 42.8 ha
Sintotstarve
maatuiendusmaa
Alusplaan
Fp nr 4420 4520

Möödistamise õiguslik alus
Halliste Vallavalitsuse korraldus
09. juuni 1997.a nr. 150
möödistatud november 1996
O/U Mulgi Maamöödubüroo
möödistamisliitsents nr 255 MA-k 30 10 1996 a
Möödistaja
Töestaja
Katrin Priks
Vaino Paas



Piirimärgid ja piiriandmed

Piirimärgi nr.	Joonepikkus m	Piirimärgi vorm
1	60	metalltoru
2	82	metalltoru
3	39	metalltoru
4	-	metalltoru
5	110	metalltoru
6	82	metalltoru
7	78	metalltoru
8	-	metalltoru
9	70	ristikivi
10	60	metalltoru
11	79	metalltoru
12	-	metalltoru
1	-	maatükk IV
2	-	metalltoru
3	-	metalltoru
4	99	metalltoru
5	38	metalltoru
6	90	metalltoru
7	-	metalltoru
8	107	metalltoru
9	224	metalltoru
10	97	metalltoru
11	112	metalltoru
12	140	metalltoru
13	-	metalltoru
14	56	metalltoru
15	98	metalltoru
16	-	metalltoru
17	-	metalltoru
18	-	metalltoru
19	51	metalltoru
20	77	metalltoru
21	57	metalltoru
22	94	metalltoru
23	-	metalltoru
24	-	metalltoru
25	-	metalltoru
26	-	metalltoru
27	-	metalltoru
28	-	metalltoru
29	-	metalltoru
30	-	metalltoru
31	-	metalltoru
32	-	metalltoru
33	-	metalltoru
34	-	metalltoru
35	-	metalltoru
36	-	metalltoru
37	-	metalltoru
38	-	metalltoru
39	-	metalltoru
40	-	metalltoru
41	-	metalltoru
42	-	metalltoru
43	-	metalltoru
44	-	metalltoru
45	-	metalltoru
46	-	metalltoru
47	-	metalltoru
48	-	metalltoru
49	-	metalltoru
50	-	metalltoru
51	-	metalltoru
52	-	metalltoru
53	-	metalltoru
54	-	metalltoru
55	-	metalltoru
56	-	metalltoru
57	-	metalltoru
58	-	metalltoru
59	-	metalltoru
60	-	metalltoru
61	-	metalltoru
62	-	metalltoru
63	-	metalltoru
64	-	metalltoru
65	-	metalltoru
66	-	metalltoru
67	-	metalltoru
68	-	metalltoru
69	-	metalltoru
70	-	metalltoru
71	-	metalltoru
72	-	metalltoru
73	-	metalltoru
74	-	metalltoru
75	-	metalltoru
76	-	metalltoru
77	-	metalltoru
78	-	metalltoru
79	-	metalltoru
80	-	metalltoru
81	-	metalltoru
82	-	metalltoru
83	-	metalltoru
84	-	metalltoru
85	-	metalltoru
86	-	metalltoru
87	-	metalltoru
88	-	metalltoru
89	-	metalltoru
90	-	metalltoru
91	-	metalltoru
92	-	metalltoru
93	-	metalltoru
94	-	metalltoru
95	-	metalltoru
96	-	metalltoru
97	-	metalltoru
98	-	metalltoru
99	-	metalltoru
100	-	metalltoru

EKSPLIKATSIOON (ha)

Maaüksuse nimetus	Üldpindala	Põllumaa	Viljapuumaarjaaed	Looduslik rohuma	Metsamaa	Võsa, põõsastik	Soo	Jõed, ojad	Järv	Tiigid	Kraavid	Teed	Elitised, õued	Muu maa
KÄVARDI kokku	42.8	18.3	0.6	10.0	9.9	0.9	-	0.7	-	0.1	0.7	0.3	1.3	-
maatükk I	14.7	5.2	0.6	4.9	2.2	0.1	-	0.3	-	-	0.1	0.1	1.2	1306 m ²
maatükk II	12.7	8.6	-	1.3	2.3	-	-	0.1	-	-	0.3	0.1	0.1	121 m ²
maatükk III	8.8	-	-	3.8	3.5	0.8	-	0.4	-	0.1	0.2	-	-	-
maatükk IV	4.6	4.5	-	-	-	-	-	-	-	-	0.1	-	-	-
maatükk V	2.0	-	-	-	1.9	-	-	-	-	-	-	0.1	-	-
Avalik kasutus	1.4	-	-	-	-	-	-	0.7	-	-	0.7	-	-	-

Leppemärgid:

- omandusse antava maa-ala piir
- olemasolevad piirid
- Piirimärgid
- piirikivi
- piiripost

Avalik kasutus A1-avaikud veejuhtmed
A2 - avalikud teed
K - ei liimi kitsendus

RIIGI MAAMÄÄRLE
Maa- ja Vallaamet
1920100210363
26.06.2007
Katriin Jämsä

Möödistatud aerofotogeodeetilisel viisil
Piiri looduses ja plaamil täpselt määratlevat