

EESTI KUNSTIAKADEEMIA

Kunstikultuuri teaduskond

Muinsuskaitse ja restaureerimise osakond

Harri Tammsalu

**Hiiumaa Putkaste mõisa peahoone tehnilise
seisukorra ülevaade ja ettepanekud
restaureerimistööde läbi viimiseks**

Putkaste küla, Käina vald, Hiiu maakond

2010/2011. õ-a. Arhitektuuri konserveerimise ja restaureerimise
täiendkoolituskursuse lõputöö

Kärdla 2011

Autorideklaratsioon

Kinnitan, et olen koostanud antud lõputöö iseseisvalt ning seda ei ole kellegi teise poolt varem kaitsmisele esitatud.

Kõik töö koostamisel kasutatud teiste autorite tööd, olulised seisukohad, kirjandusallikatest ja mujalt pärinevad andmed on töös viidatud.

„ ” 2011. a.

.....

(allkiri)

Töö vastab kehtivatele nõuetele ja lubatud kaitsmisele:

„ ” 2011. a.

.....

Kaitstud hindele:

.....

„ ” 2011. a.

.....

SISUKORD

SISUKORD	3
SISSEJUHATUS	4
1. PUTKASTE MÕISA AJALOOST.....	5
2. HÄRRASTEMAJA ARHITEKTUURIST.....	6
3. KONSTRUKTSIOONIDE KIRJELDUS JA SEISUKORD, AJALOOLISTE DETAILIDE JA ÜMBEREHITUSTE KIRJELDUSED.....	8
4. AVATÄITED	18
5. VÄLISVIIMISTLUS.....	21
6. ETTEPANEKUD RESTAUREERIMISKONSEPTSIOONIKS	22
KOKKUVÕTE	24
KASUTATUD KIRJANDUS JA TEISED ALLIKMATERJALID	25
LISA 1	26
LISA 2	27

SISSEJUHATUS

Käesolevas töös vaatlen Hiiumaal Käina valla territooriumil Putkaste külas asuva Putkaste mõisa peahoonet. Kogu mõisakompleks on võetud kultuurimälestisena riikliku kaitse alla. Sealhulgas Putkaste mõisa peahoone arhitektuurimälestisena reg. nr. 23552. Registreeritud 26. oktoobril 1999. aastal. Lisaks peahoonele kuuluvad mõisakompleksi ait, tööliste maja, sõiduhobuste tall, kelder ja park. Omanäoline on mõisaansambel veel selle poolest, et abihooned asuvad peahoone ja selle ees asetseva pargi ühel, põhjapoolsel küljel, kui tavaliselt asetsevad abihooned härrastemaja mõlemal küljel. Peahoone valmimisajaks loetakse 1819-ndat aastat, mil mõis kuulus paruness Magdalena von Stackelbergile ning tema abikaasa Peter Gustav von Stackelbergile. Juurdeehitus peahoonele on mõnevõrra hilisem.

Hoone valisin oma töö vaatlusobjektiks seetõttu, et tegu on Hiiu-Suuremõisa kõrval ühe suurepäraseima mõisahoonega Hiiumaal. Ehitis on tähelepanuväärne oma klassitsistlike vormide ja detailide poolest. Hoone vääriks praegusest palju suuremat tähelepanu – kohaliku maaelu hääbumise tõttu seisis ta mõnda aega tühjana ja hakkas kasutuseta intensiivselt lagunema.

1. PUTKASTE MÕISA AJALOOST

Putkaste mõisa teadaolev ajalugu on väga pikk ja kirju, nüüdseks ulatub see pea poole tuhande aasta taha. Seetõttu kasutan siinses töös ainult mõningaid noppeid erinevatest aegadest.

Varasemalt on mõis kandnud nimesid: Hösenshof, Tittfershof, Saulep ja alates 1606. aastast Putkas. Neist kaks esimest on piiskopiaegsed vasallide nimed. Leo Tiik kirjutab, et jälgides piiskop Johannes III ja tema järelkäija kirjavahetust vasallidega, saab järeldada, et juba aastal 1510 kuulus mõis Hans von Hoeszedenile.¹ Pärast 1563-nda aasta rootslaste vallutusi Hiiumaal Putkaste mõis riigistati. 1626. aastal omandas Putkaste mõisa Jakob De la Gardie, kellele kuningas Gustav II Adolf oli loovutanud juba 1624. aastal ka kõik ülejäänud Hiiumaal asunud kroonuvaldused, 30 000 taalrise võla katteks sõja ajal saadud toiduainete ja muude summade arvel.

Peale põhjasõda sai Putkaste mõis vene kroonu omandisse, kes seda välja rentis. Aastal 1755 rahuldus tsarinna Jelizaveta viimaks Ebba Margareta Stenbocki päranditaotlused, kes oli Axel Julius De la Gardie pojatütar. Talle tagastati ka Hiiu-Suuremõisa mõis. Vello Kaskor kirjutab, et pärast Putkaste minekut krahvinna Stenbocki kätte, toimus lisaks Suuremõisa väljaehitamisele ka Putkaste mõisahoonete rekonstrueerimine. Härrastemaja ehitati ümber kahekorruseliseks paekivist hooneks.² Jättes siiski aastaarvud lahtiseks. Siinkohal pakun ühe mõtiskluse. Eesti Ajaloo-arhiivi mõisate kinnistukannete internetileheküljel³ seisab, et 01.07.1781 müüs krahv Johann von Stenbock Putkaste mõisa oma vennale Jakob Pontus Stenbockile 45 000 rubla eest. Kuid Jakob Pontus sattus rahalistesse raskustesse, mistõttu ta algul pantis ning hiljem 01.03.1797 müüs Putkaste oma onupojale Christian Renu Sternbergile 75 000 hõberubla eest. Kusjuures samal ajal eraldas ta Putkaste mõisast Aadma karjamõisa, jättes selle omale. Seega oli müügihind peaaegu kaks korda kõrgem, kuigi mõisamaa oli palju väiksem. Siinjuures peab arvestama sedagi, et Jakob Pontus Stenbock võitis 1787. a Tallinnas kohtuhoone ehitushanke 72 000 rubla eest. Ehitust alustati, kuid

¹L. Tiik, "Hiiumaast. Eriti Orjakust, Reigist ja Putkastest", *Ajaloo Ajakiri*, vol. 14 (1995), lk. 40-44

²V. Kaskor, *Hiiumaa Ringteed*, lk. 198-199, Maalehe Raamat, 2003

³Ajalooarhiiv. *Putkaste mõis*, kinnistu 231. www.eha.ee/kinnistud/kinnistud.php, (18.04.2011)

seejärel rahastamine lõpetati. Vaatamata sellele 1792. a hoone valmis – siit ilmselt rahalised probleemid, aga hea näide tegijast mehest ehituses.

1809. a saab mõisa omanikuks pärimise teel Magdalena von Stackelberg (Ungern-Sternberg) ja tema abikaasa Peter Gustav von Stackelberg. Nende ajal saab mõisahooned enam-vähem praeguseni säilinud kuju. Hoone valmib aastal 1819. Edasi on mõis Stackelbergide perekonna omanduses kuni riigistamiseni 1919-ndal aastal.

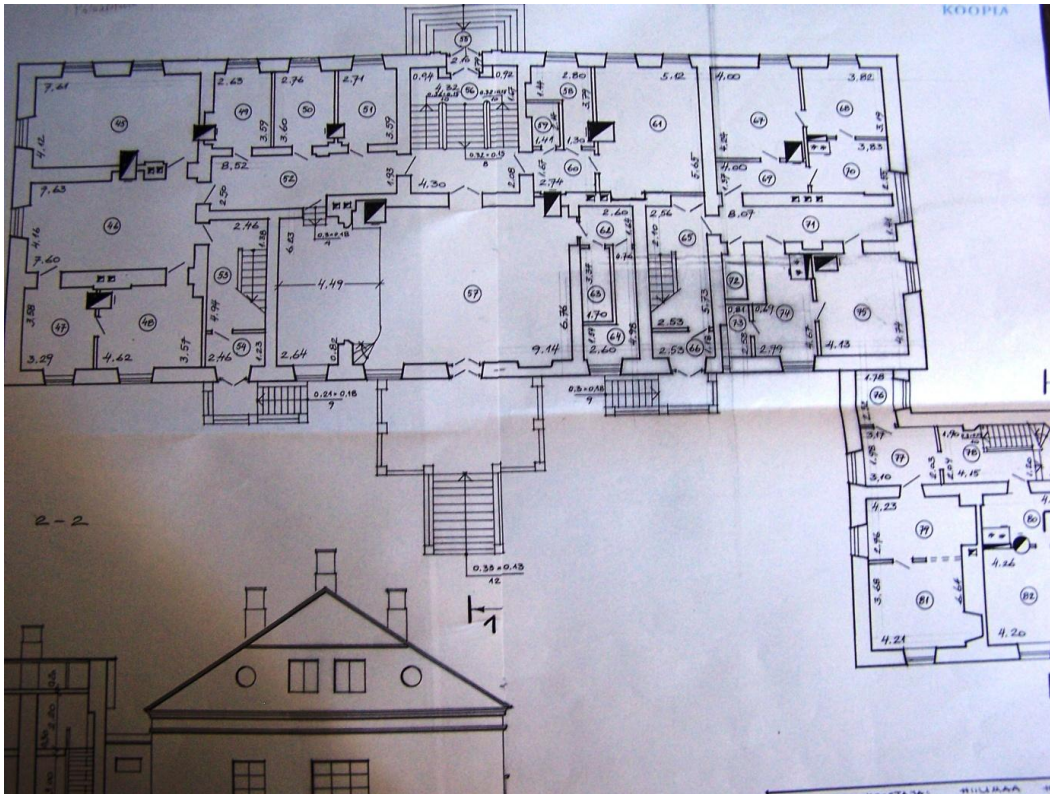
Putkatest moodustati riigimõis, mis anti 1924. a rendile Eesti Seemnevilja Ühisusele. 1934-1938 töötas mõisahoones Seemnevilja Ühisuse tiiva all üheaastane põllutöökool. 1941. a tabas hoonet süütepomm, õnneks oli põleng väike. Seevastu 1944 põletati mõisahooned juba põhjalikult maha, jättes järele vaid kiviseinad.

1955. a alustati hoone taastamist, millega saadi valmis 1960, mil hoonesse kolis sovhoosikontor. Peale sovhoosi likvideerimist oli hoones piimaühistu ning selle lõpetamisel jäi hoone tühjaks. Praeguseks on mõisahooned eraomandis.

2. HÄRRASTEMAJA ARHITEKTUURIST

Putkaste mõisa härrastemaja on lihtsa ristkülikukujulise põhiplaani mõõtmetega 41 x 15m, millele lisandub hoone põhjapoolsesse otsa rajatud ruudukujulise põhiplaani tiibehitis mõõtudega 15 x 15m (joonis 1).

Hoone saab tinglikult jagada kolmeks erinevaks mahuks, 23m pikk keskosa, kaks otsarisaliiti ning tiibehitis. Hoone on põhimahus 1,5 korruseline s.t. soklikorrus ja põhikorrus, kuid hoone otstes on välja ehitatud ka katusekorruse toad.



Joonis 1. Putkaste mõisahoone põhiplaan (Lääne Maa-arhiiv, f.17 441, n.1)



Joonis 2. Putkaste mõisa peahoone aastal 1889 (HKM f.4609)

Arhitektuurselt on mõisahooned sarnaselt 18 sajandi ehitustavadele kesktelje suhtes sümmeetrilise põhiplaaniga võlvitud soklikorrusega hooned. Keskteljel asetsev peasissekäik on kergelt eenduv ning sissekäiku raamistavad pilastrid ning ukse kohal olev kaaraken. Hoonet katab kõrge poolkelpkatus, kuid külgrisaliitide katused on juba klassitsismile omaselt madala kaldega. Ka tiibehituse katusekalle on märksa lamedam. Esifassaad on kujundatud hilisklassitsismi vormides. Eenduvaid külgrisaliite tõstavad seinapinnal esile kolmnurkfrontoonid.⁴

3. KONSTRUKTSIOONIDE KIRJELDUS JA SEISUKORD, AJALOOLISTE DETAILIDE JA ÜMBEREHITUSTE KIRJELDUSED

Vundamendi, soklikorruse ja ka põhikorruse seinad on laotud paekivist lubimördist sideainel aga sekka on sattunud ka mõned sobiva kujuga raudkivid (joonis 3).



Joonis 3. Üksik raudkivi paemüüris



Joonis 4. Krohvi alt paljandunud müüritis

⁴ J. Maiste, *Eestimaa Mõisad*, lk. 243-244, Tallinn: Kunst, 1996

Joonisel 4 on näha, et hoone nurgad on lapitud üles tahatud ja hoolikalt valitud paest, kuid seinapõhimass on laotud õhukestest ja väikestest paetükkidest, lausa kehvast karjääri paest. See võib olla tingitud, et pae toodi Hilleste karjäärist, kus paed murti enamasti lubja põletamiseks. Korralikku ehituspaasi toodi arvatavasti laidudelt, mille vedu oli kallis ja tülikas ning seetõttu kasutati ainult kõige olulisemates kohtades. Vaatamata kivi kehvale kvaliteedile on vundamentide ja välisseinte kivikonstruktsioonide seisukord üllatavalt hea – puuduvad läbivad praod ja müüritise varingud (joonis 4).

Avad soklikorrusel ja välisseintes on sillatud paekivist võlvidega ning võlvi ja aknalengi vahe on täidetud paest täitekividega (joonis 5). Soklikorrus on kaetud kivist ribivõlvlaega: esmalt on laotud risti hoonet võlvid ning nende vaed on kaetud teistpidi võlvidega (joonis 6). Kogu lagi on krohvitud ja värvitud. Kusjuures viimased kihid emailvärviga, mis kütmata olukorras on hakanud vähehaaval eemalduma, võimaldades konstruktsioonil uuesti „hingama“ hakata. Hästi säilinud krohvkivi alt ei saa hinnata, mis kivist on laotud põhikorpuse võlvid, põhikorpuse ja tiibhoone vahele jäävas ruumis paljanduvad veekahjustuse tulemusena pudenenud krohvi alt tellisvõlvid (joonis 7).



Joonis 5. Võlvitud aknasillus ja täitekivid toetumas lengile



Joonis 6. Soklikorruse võlvlagi



Joonis 7. Varisenud krohvi alt paljanduv lagi

Vaadeldes võlvi lapitud telliseid (joonis 7), näeb erineva pikkuse, paksuse ja ka väga kõvera pinnaga telliseid. Kindlasti on tegemist kohaliku telliseahju käsitsi vormitud ja põletatud toodanguga. Tundub, et seina laoti kõik, mis ahjust võeti. Samuti on näha, et tellisvõlvi on laotud nagu looduskivist võlvi s.t. iga kivi teise kõrvale hoolega sobitades ja kive valides.

Joonis 8 vihjab, et ka hoone põhimaht on kaetud tellisvõlvidega. Foto on pildistatud veranda all, ruumis 42, suunaga hoone poole ning ava nurgast hakkab kerkima tellisvõlv (joonis 8).



Joonis 8. Tellisvõlvi kerkimine paemüüritiselt

Välisseinte puhul võib tegemist olla kahekihilise seinaga, kus sisemine kandev kiht on laotud tellistest ning välimine vooderkiht paest. Need kihid on omavahel laotud täismassiivseks seinaks, aga selle kindlalt väitmiseks oleks vaja teha surfe läbi olemasolevate viimistluskihtide.

Vaadeldes edasi soklikorrust, siis suhteliselt esialgsel kujul on säilinud või taastatud hoone lõunapoolne otsasein. Siin paikneb kaks piilaritega ääristatud ukseava, mis on kaetud kivist karniisidega (joonis 9). Selline sissepääs asus ka hoone põhjapoolses otsaseinas, mis praeguseks on kinni müüritud, kuid varisenud krohvi alt on paljandunud kunagise ava piirjooned (joonis 10). Nii selle kui kõrval asetsenud aknaavast annavad tunnistust ka võlvid soklikorruse laes (joonis 11).



Joonis 9. Pilastritega ukseavad lõunapoolses sokliseinas



Joonis 10. Kinni müüritud ukseava lõunapoolses otsasoklis



Joonis 11. Kunagistest avadest märku andvad võlvid laes

Hoone tagaküljel on säilinud paest laotud veranda kehand (joonis 12). Veranda on olnud alt läbikäidav ning selle alla avanevad aknad ja uks soklikorruselt. Veranda on hetkel kujundatud terrassiks, mis on ääristatud silikaadist laotud postidega ning nende vahele on paigaldatud terasvarrastest piire. Põrandaks valatud betoonplaat on purunenud ning laseb vett läbi, kahjustades all asuvat päevõlvi. Terrassi all ripuvad võlvidelt alla soolapurikad ning ka vetikad tunnevad end seintel hästi. (joonis 13). Hiiumaa muuseumis on foto, millel mõisaprouad poseerivad verandal. Sellelt näeb, et varem oli veranda kinnine akendega piiratud ruum. Akende kuju ja rütm kattub põhihoone omadega (joonis 14).



Joonis 12. Vaade mõisahoonete tagantküljest



Joonis 13. Olukord terrassi all



Joonis 14. Mõisaprouad verandal (HKM f. 5570)

Hoone tagaküljel on praegu kaks raudbetootreppi, mis toetuvad silikaadist laotud tugiseintele. Kuid mõisprouade selja taga (joonisel 14) on vastavate uste asemel, kuhu praegu viivad raudbetoonist trepid, hoopis aknad.

Peale 1944. a põlengut ehitati põhikorrus 50-ndate lõpus ümber uuteks vajadusteks, kuid eemaldades mõtteis kaks katusekorrusele viivat trepikoja seinu, ilmneb siiski ruumide tavapärase anfilaatne süsteem. Ilmselt on hilisema ümberehituse tulemiks ka sein ruumide 69, 70, ja 71 vahel, mis lõpeb aknaava keskel. Loogilisem näib hoone teises tiivas olevate ruumide 45 ja 46 seinajaotus. Kui vaadelda välisseinas olevaid müüritööde jälgi, siis paistab, et aknad ruumides 70 ja 75 on ulatunud varasemalt põrandani (nn. „prantsuse aknad“).

Põhikorruse tehniline seisund on kulunud ja näeb välja nagu 30 aastat tagasi, aga midagi avariiohtlikku ei ole. Neid ruume oleks kerge vaevaga võimalik kasutusele võtta. Sama ei saa öelda katusekorruse ruumide kohta, kus katuseuukide lammutamise tõttu on tulnud lammutada mõned seinad ning olukord on suhteliselt kaootiline.

Põhikorruse ja katusekorruse vahelagedena on kasutusel peale põlengut ehitatud saetud taladega ning muldlaelaudisega puidust lagi. Osades ruumides on ruumi kõrguse vähendamiseks alla ehitatud puitlaudisel topeltlagi, mis on kaetud erinevate plaatmaterjalidega. Heliisolatsioonina on kasutatud umbes 10cm saepuru. Üldiselt on vahelaekonstruktsioonid normaalses seisus, kuid ei vasta tänapäeva nõuetele. Ühes katusekorruse ruumis on varasemalt toimunud pikemaajalisem läbijooks, mille tulemusena on vahelaes mädanikkahjustus ja osa vahelaest on varisenud (joonis15).



Joonis 15. Mädanikkahjustusega vahelagi katusekorrusel

Ajalooliselt on hoonel olnud neli telliskorstent, mis on olnud krohvitud ja lubjatud. Säilinud korstnajaalga on näha katusekorruse lae peal (joonis 16). Praeguseks on lisandunud hoone parempoolsesse otsa veel kaks korstent, tingituna korteritest, mis asusid hoone selles tiivas. Hetkel on korstnaotsad lapitud silikaatkivist ja terved, aga krohvimata. Originaalseid küttekoldeid säilinud ei ole, kuid Hiiumaa muuseumis säilitataval fotol on näha lihtne pottahi, mis on ilmselt värvitud, igal juhul mitte glasuuritud pottidest (joonis 17).



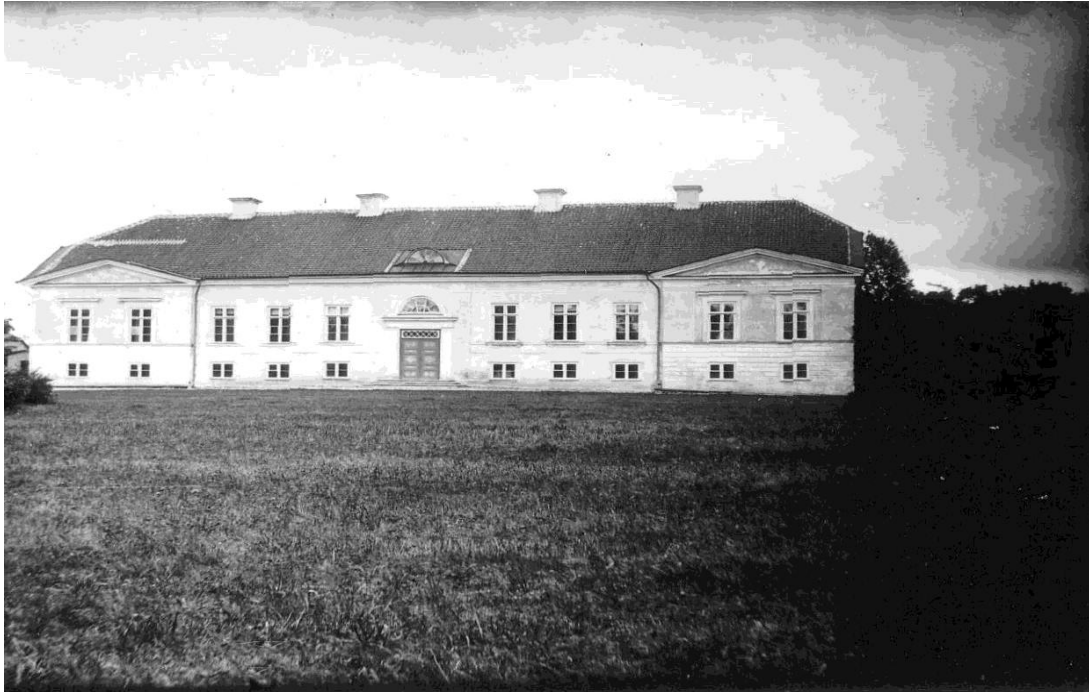
Joonis 16. Allapoole laienev korstnajaklg



Joonis 17. Pottidest soesein

Hetkel on hoone on kaetud puitsarikatel poolkelpkatusega. Kattematerjalina on kasutatud lainelist eterniitplaati. Viimase remondi käigus on lammutatud katuse uugid ning likvideeritud läbijooksud, asendades osa eterniitkatust. Katusel puuduvad vihmaveerennid ja torud, mistõttu märguvad seinad regulaarselt, eriti katuse neelude juurest, millest on tingitud mitmed suuremahulised krohvikahjustused välisseintel.

Ajalooliselt oli kasutuses kivist ja valtsplekist kombineeritud katusekate (joonis 18). Kuna hoonel on kivistkarniisid, siis oli otstarbekas räästada ja viiluservad lahendada valtsplekkkatuseks. Samuti on valtsplekiga kaetud otsarisaliitide katused, mis on kivistkatuse tarvis liiga väikese kaldega. Sellise lahenduse eeliseks on võimalus juhtida vihmavesi katusel asuvate püstiste räästarennidega neeludes asuvatele sülititesse, sealt omakorda torusid mööda maapinnale ning seal õigesti kujundatud kalletega hoonest eemale. Püstrennid töötasid samal ajal ka lumetõketena. Selline katuselahendus võimaldas samuti otsaviilude elegantsemat katuse servalahendust.



Joonis 18. Katuselahendus aastast 1889 (HKM f.1816)

4. AVATÄITED

Uksed on asendatud hilisematega, orginaaluksi silma ei hakanud. Kui muidu on hoone taastamisel 50-ndate lõpus lähtunud võimaluste piires maja endisest väljanägemisest, siis mõisaaegse peasissekäigu väljanägemine ei olnud ilmselt sovhoosirahvale ideoloogiliselt vastuvõetav. Muidu ei võimalda selgitada, miks peeti vajalikuks ukseava kitsendada ja madaldada ning asendada uksepealne kaunis prossidega valgmik silikaltsiitsillusega, mille peal ei püsi krohvigi (joonis 19). Paeplaatidest peasissekäigu paraadtreppe on asendatud mõnevõrra kitsama betoontrepiga.

Originaalse peaukse koopiat saaks soovi korral valmistada, sest joonisel 20 on imepisikese memme kõrval näha peaukse tahveldust ning suurendades joonist 18 oleks võimalik taastada ka ülavalgmiku prosside jaotus.



Joonis 19. Silikaltsiitsillus



Joonis 20. Memm uksega (HKM f.4550)



Joonis 21. Peasissekäik praegu

Praegu olemasolevad välisüksed on üldiselt halvas olukorras ja mitmed avad soklikorrusel on laudadega suletud. Akendega on olukord analoogne. Osa aknaavadest on kinni löödud laudadega. Nõukogude ajal teostatud remondi käigus vahetatud aknad on säilitanud

originaalile sarnase klaasijaotuse, mis on iseloomulik 18. sajandi lõpu ja 19. sajandi alguse akendele. Tol ajal oli põhikorruse akende tavapäraseks proportsiooniks $\frac{1}{2}$ ning klaasiruudu suuruse määras toodetava klaasitahvli suurus. Enamasti jagunes aken kaheksaks ruuduks. Samas akende juures kasutatud ilmselt ka originaalakende raame, sest katusekorruse ühes toas on ladustatud aknaraamid, metallhinged, nurgatugevdused ja kinnitushaak ning raampuidu profiili võib lähtudes Rootsi Riigi Muinsuskaitseameti poolt koostatud vihikust „Aknad, ajalugu ning nõuandeid renoveerimiseks“ dateerida 18. sajandi lõppu või 19. sajandi esimesse poole⁵ (joonis 22 – joonis 23).



Joonis 22. Aknahinged ja tugevdusnurgad



Joonis 23. Kinnitushaak ja raamiprofiil

Teades, et nii Stenbockid, kui ka Stackelbergid olid rootsi juurtega, võib mõista nende rootsi eeskujusid. Samas oli Eesti juba terve sajandi olnud Vene Keisririigi koosseisus, aga arvatavasti läbikäimine säilis.

Välisukse kohal olev kaaraken on samuti omandanud pisut lihtsustatud kuju. Varasemal aknal oli raami sees veel üks kumer prosspulk, millest algasid kaks kaldu tsentrist eemale suunduvat kiirt. Praegune ukse kohal olev aken on pigem sarnane varasema katuseuugis olnud aknaga.

⁵ O. Antell ja J. Lisinski, *Aknad. Ajalugu ning nõuandeid renoveerimiseks*, Rootsi Riigi Muinsuskaitseamet, 1997

5. VÄLISVIIMISTLUS

Hoone on olnud ajalooliselt ja on praegugi kaetud lubikrohviga ning värvitud lubivärviga. Korraliku vihmaveesüsteemi puudumise tõttu on seintel mitmel pool veekahjustusi, mis on kaasa toonud krohvi pudenumisi. Lubivärv on luitunud ja enamasti vihmade poolt maha pestud. Mitmel pool on tehtud parandusi tsementkrohviga, mis püsib isegi halva hoolduse korral edukalt seinas. Võrreldes vanu pilte ja praegust olukorda, on näha, et viimistluses on püütud järgida vana originaalilähedast olukorda. Hoone keskmine osa ja otste dekoreerimise põhimõtted erinevad – keskmise osa viimistlus on lihtsam, vähem detaile ja rohkem siledat pinda. Kogu seina läbib kolm rõhtsat joont. Esiteks esimese korruse põranda kõrgusel sokli tagasiaste. Teiseks põhikorruse akende all paest väljaastega krohvitud karniis. Kolmandaks põhikorruse lae kõrgusel lihtne karniis. Seina lõpetab mitmeastmeline räästakarniis.

Hoone otsrisaliidid on seevastu olnud kujundatud hoopis rikkalikumalt. Kogu soklikorruse kõrgus kuni esimese korruse akende aluse karniisini on rusteeritud. Esimese korruse aknaid on ümbritsenud lihtne arhitraavraam ja akende kohal frontoonsirm. Enne räästakarniisi on veel üks karniis, mis on märksa keerulisem kui keskmise osa samal kõrgusel olev karniis (joonis 24). Akende alune karniis on kaetud valtsplekiga, mis vajab korrastamist, aga kohati asendamist (joonis 25).



Joonis 24. Vahekarniisid



Joonis 25. Akende alune karniis

6. ETTEPANEKUD RESTAUREERIMISKONSEPTSIOONIKS

- 1) Arvan, et restaureerimistöodel tuleks suuremat rõhku panna hoone välimise ilme taastamistöödele. Samal ajal sisetööde teostamiseks võiks jätta vabamad käed, sõltuvalt uutest vajadustest. Omakorda välimistel restaureerimistöodel soovitaks võtta aluseks olukorra, milline oli välja kujunenud 19. sajandi viimaseks veerandiks. Seda seetõttu, et tollest ajast on leidub piisavalt pildimaterjali ning analooge. Lisaks seetõttu, et sellised võisid hooned välja näha kaunis pikka aega, umbes 19. sajandi keskelt kuni 1944. a. Seda võib väita, kuna jooniselt 2 aastast 1889 on näha, et hoone ei ole äsja valminud ega remondist tulnud.
- 2) Kindlasti tuleks taastada katusekate tolelaegsel kujul, millest oli juttu eelpool ja ilmtingimata koos sadeveesüsteemiga, et lõpetada hoone põhikonstruktsioonide kahjustumine vee ja jää poolt.
- 3) Taastada tuleks lubikrohv koos lubivärviga. Selleks eemaldada murenenud ja lahtine krohv, samuti tsementkrohvitud osad.
- 4) Taastada tuleks otsrisaliitide esialgne väljanägemine.
- 5) Lammutada peaukse esine katkine betoontrepp, asendades selle esialgse laiusoga, paeplaatidest astmetega trepiga.
- 6) Taastada peaukse ava esialgne suurus ja paigaldada sinna kunagise ukse koopia.
- 7) Hoone Põhjapoolses otsas, kui ei ole soovi taastada soklikorruse avasid, siis markeerida kunagised avakohad.
- 8) Sisehoovi pooltsel küljel lammutada juurde kleebitud betoontrepid, eemaldada ukсед ja taastada esialgsed aknaavad.
- 9) Veranda pealne korrastada ja kaaluda võiks uuesti kinniseks ehitamist.

10) Veranda alune puhastada sodist, kaevata tühjaks hoone ja terassi vaheline ala, taastades sellega veranda pargi poole jääva ümbrusest kõrgema terassi.

11) Akendel tuleks taastada välimine ring vana raamijaotusega, kasutades seejuures võimalikult palju säilinud vanu raame ja metall detaile. Sisemine ring võiks olla vabam.

12) Võlvitud keldriruumid tuleks puhastada hilisematest kihistustest. Samas võiks eksponeerida juba varisenud krohviga tellisvõlvi ühes ruumis.

Sisemiste restaureerimistöode korral tuleks eelnevalt edasiste otsuste langetamist läbi viia olemasolevate seinakonstruktsioonide surfimine.

KOKKUVÕTE

On tore, et läbi mitme sajandi, vaatamata keerulistele aegadele ja paljudele erinevatele omanikele ning rentnikele, on püsinud Hiiumaa üks tähelepanuväärseim ehitised. Hoone on säilinud suhteliselt esialgsel kujul, nagu seda soovisid näha tema loojad. Siit saab aimu tollaegse häärasrahva iluideaalidest, ehitusmeistrite ja tööliste oskustest ning töökultuurist. Parema ettevalmistuse korral saab teha järeldusi ka siinsete mõisnike maitse-eelistustest, rahvusvahelistest sidemetest ja miks mitte ka majandusliku tegevuse kohta.

Selliste hoonete puhul on tänapäeval probleemiks sobiliku otstarbe leidmine. Tegemist on suurte ja kallite ülalpidamiskuludega hoonetega, mis samal ajal asuvad hõredalt asustatud piirkondades. Nii on Putkaste mõisahoonegagi. Seistes mõnda aega tühjana, hakkasid tegutsema vääramatud jõud: vandaalid, asotsiaalid, koduloomad, linnalinnud ja muidugi meie võrratu ilmastik. Hoone oli suundumas vaikselt häbbumise teele.

Õnneks on praeguseks olukord muutunud. Hoonel on omanik, katus peab vett, purustatud uste ja akende avad on laudadega ning kiledega suletud. Hoones käib tagasihoidlik tootmistegevus ja kooskäimise koha on leidnud kogudus. Seega on pidurdunud hoone hävimine.

KASUTATUD KIRJANDUS JA TEISED ALLIKMATERJALID

Antell, O. ja Lisinski, J. (1997). *Aknad. Ajalugu ning nõuandeid renoveerimiseks*, Rootsi Riigi Muinsuskaitseamet

Hiiumaa Muuseum (HKM), *Katuselahendus aastast 1889*, f.1816

Hiiumaa Muuseum (HKM), *Memm uksega*, f.4550

Hiiumaa Muuseum (HKM), *Mõisaprouad verandal*, f.5570

Hiiumaa Muuseum (HKM), *Putkaste mõisa peahoone aastal 1889*, f.4609

Kaskor, V. (2003). *Hiiumaa Ringteed*, lk. 198-199. Maalehe Raamat

Lääne Maa-arhiiv, *Põhikorruse plaan*, f.17 441, n.1, s. 2192

Maiste, J. (1996). *Eestimaa Mõisad*, lk. 243-244. Tallinn: Kunst

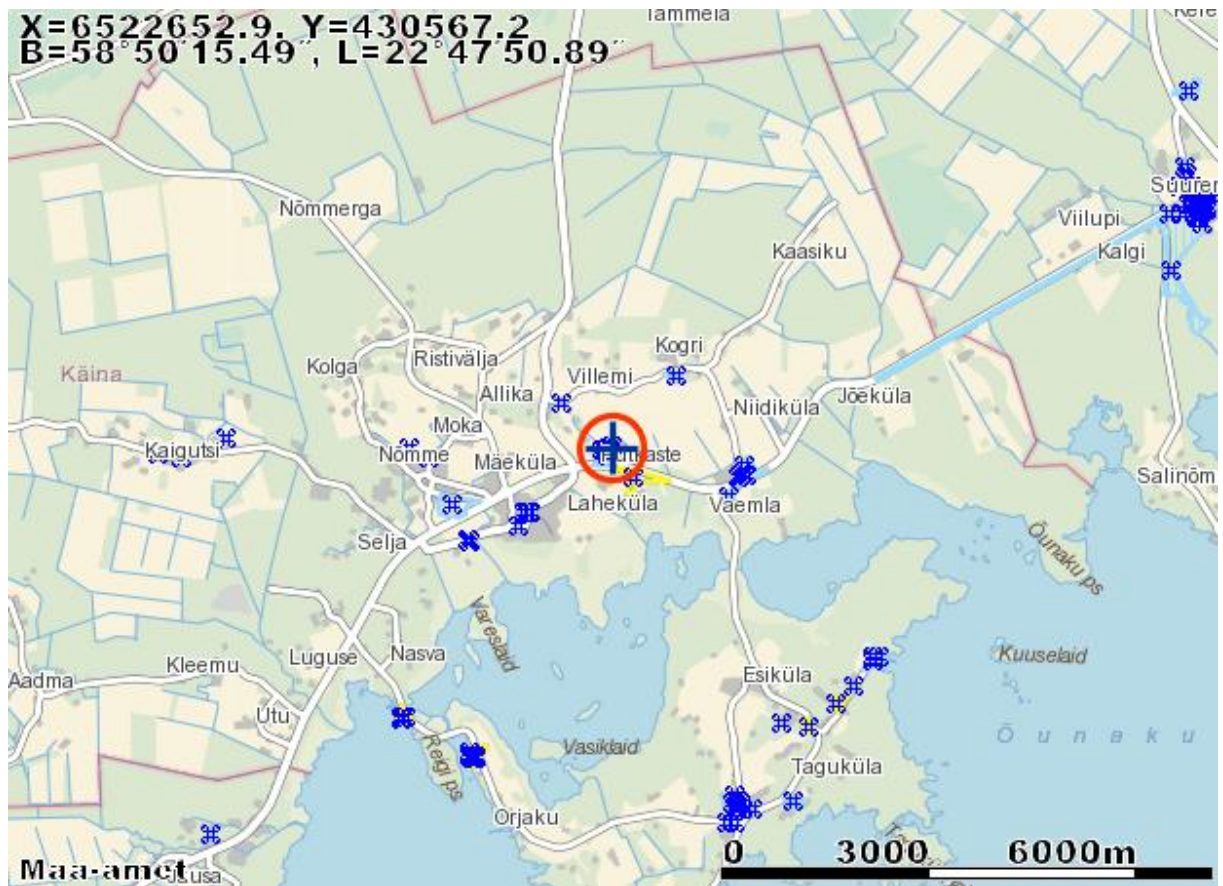
Tiik, L. (1995). "Hiiumaast. Eriti Orjakust, Reigist ja Putkastest". *Ajaloo Ajakiri*. 14: 40-44

KASUTATUD INTERNETI LEHEKÜLJED

Ajalooarhiiv. *Putkaste mõis*, kinnistu 231. www.eha.ee/kinnistud/kinnistud.php, (18.04.2011)

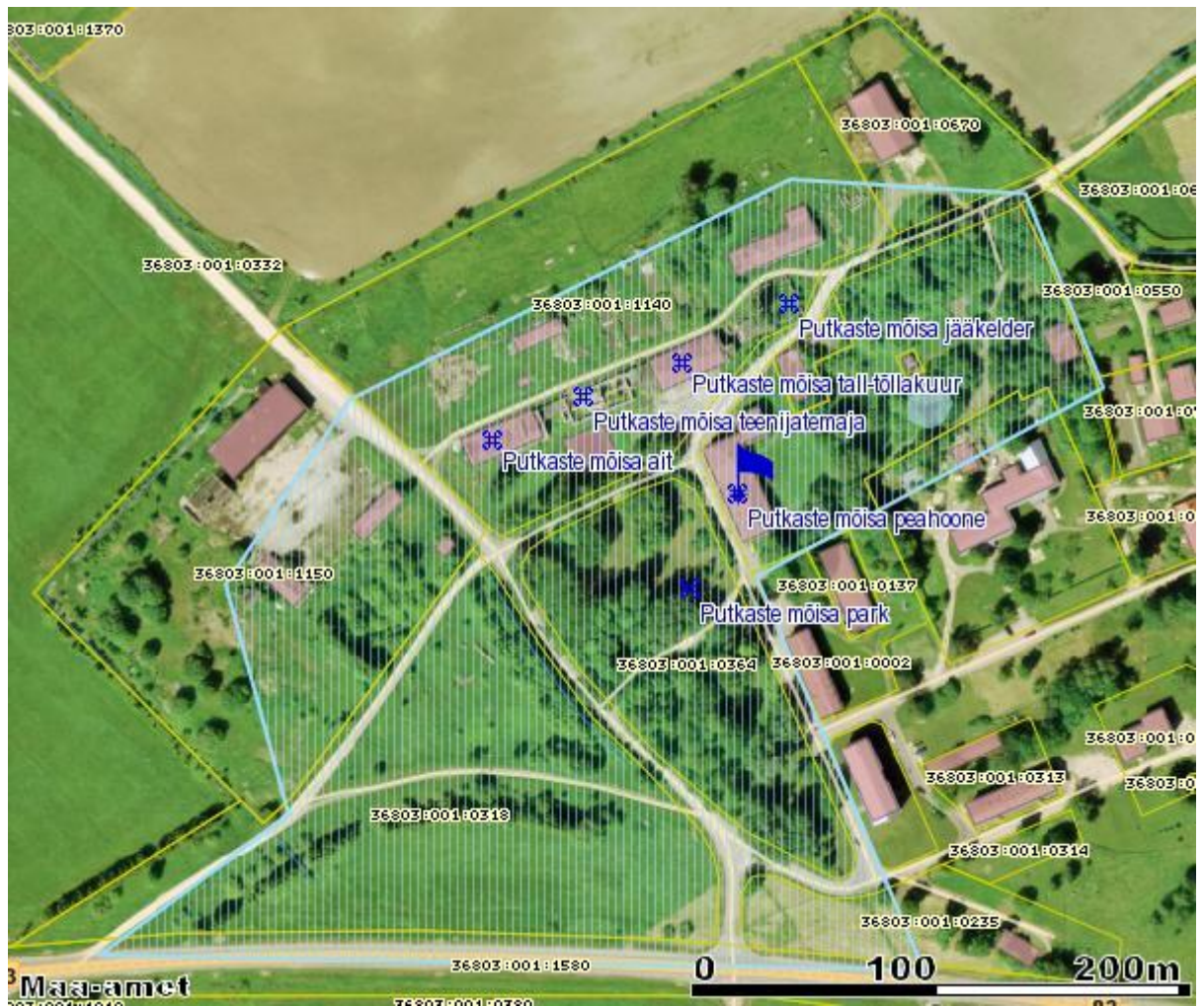
Maa-ameti Geoportaal. *Kaardiserver*. xgis.maaamet.ee, (23.04.2011)

LISA 1



Asendiplaan. Väljavõte Maa-ameti kaardiserverist

LISA 2



Krundiplaan. Väljavõte Maa-ameti kaardiserverist