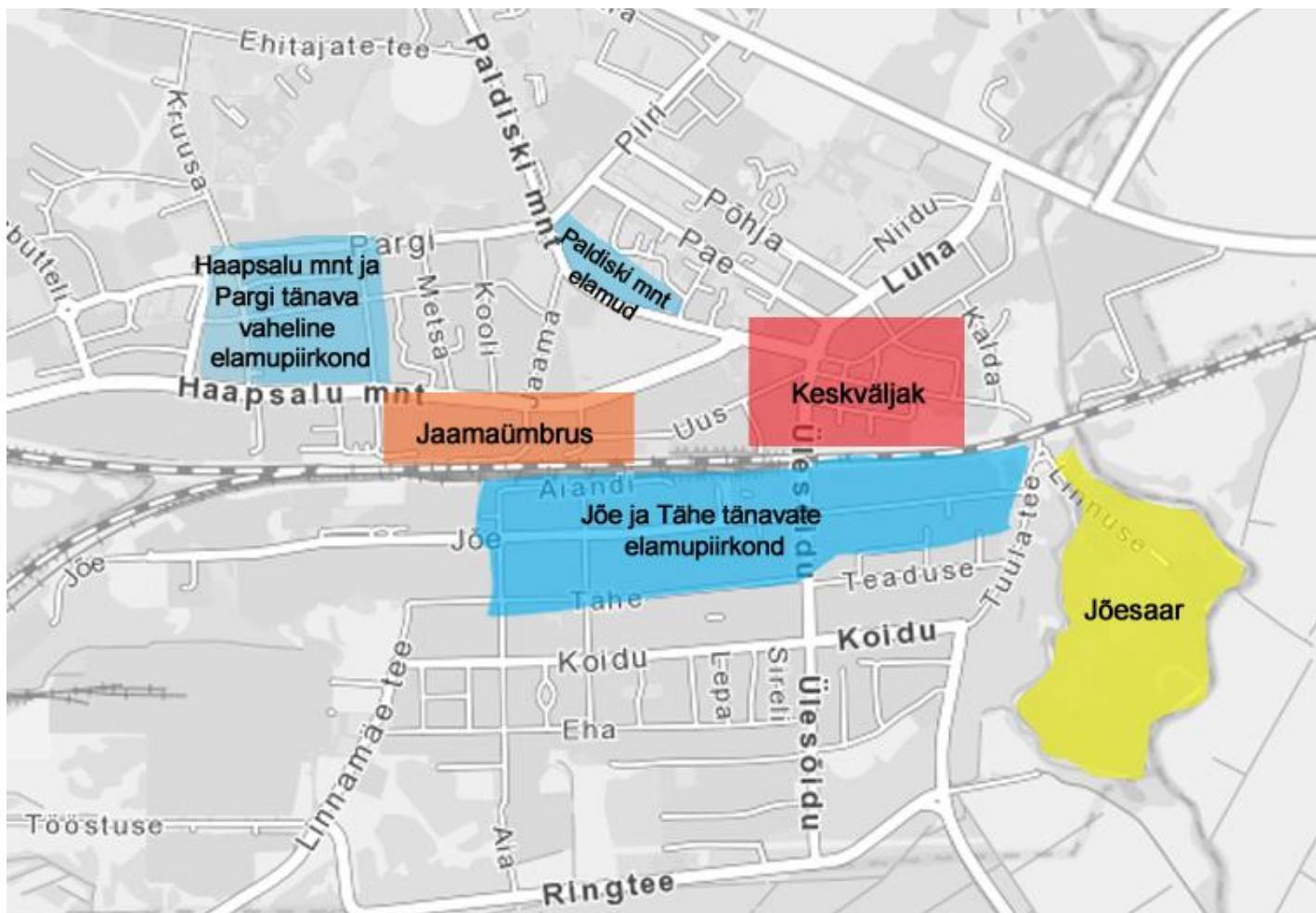
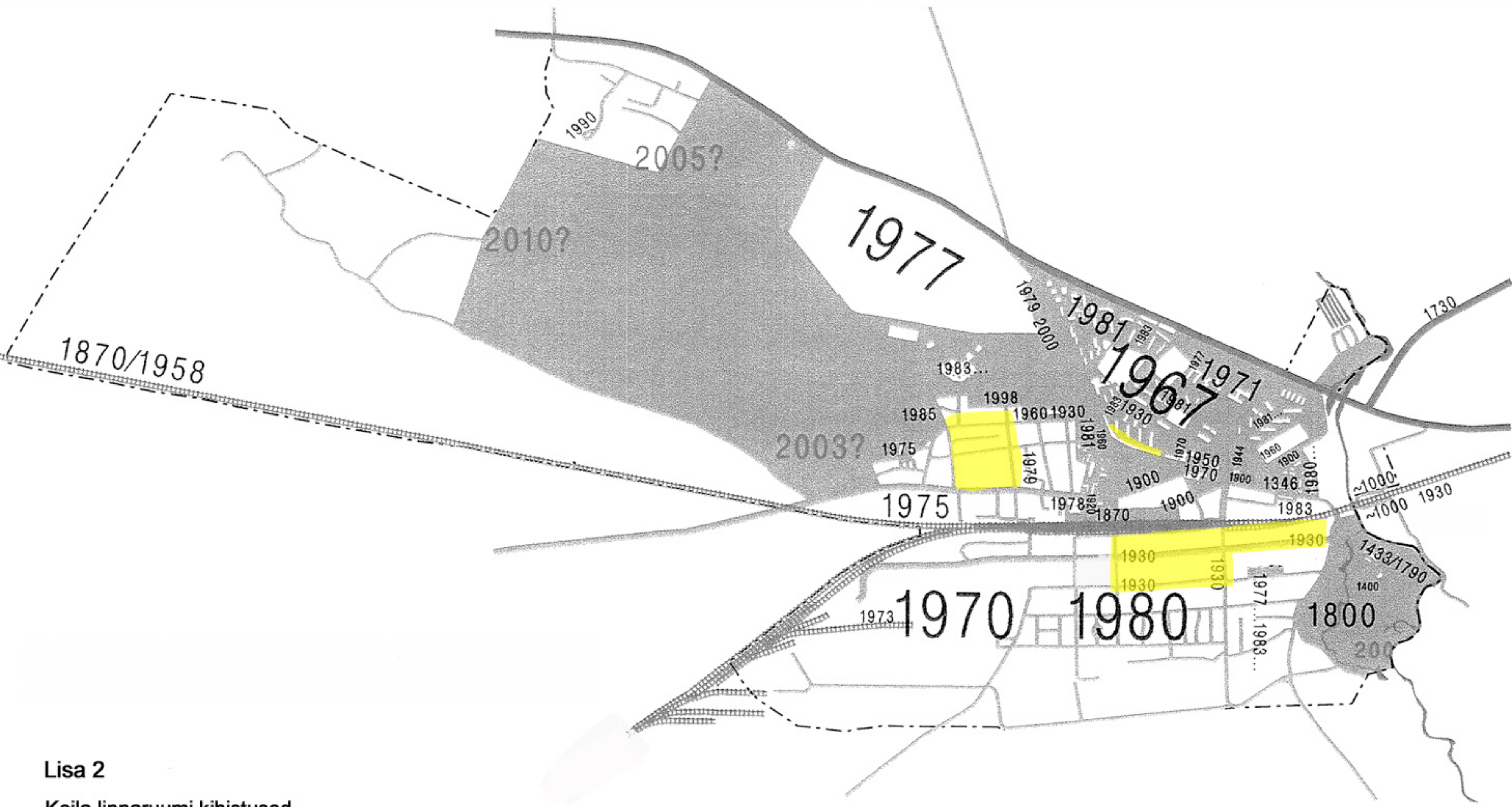


Lisa 1. Keila linnaruumi ajaloolised piirkonnad



Kaardi alusena on kasutatud Maa- ameti kaarti.

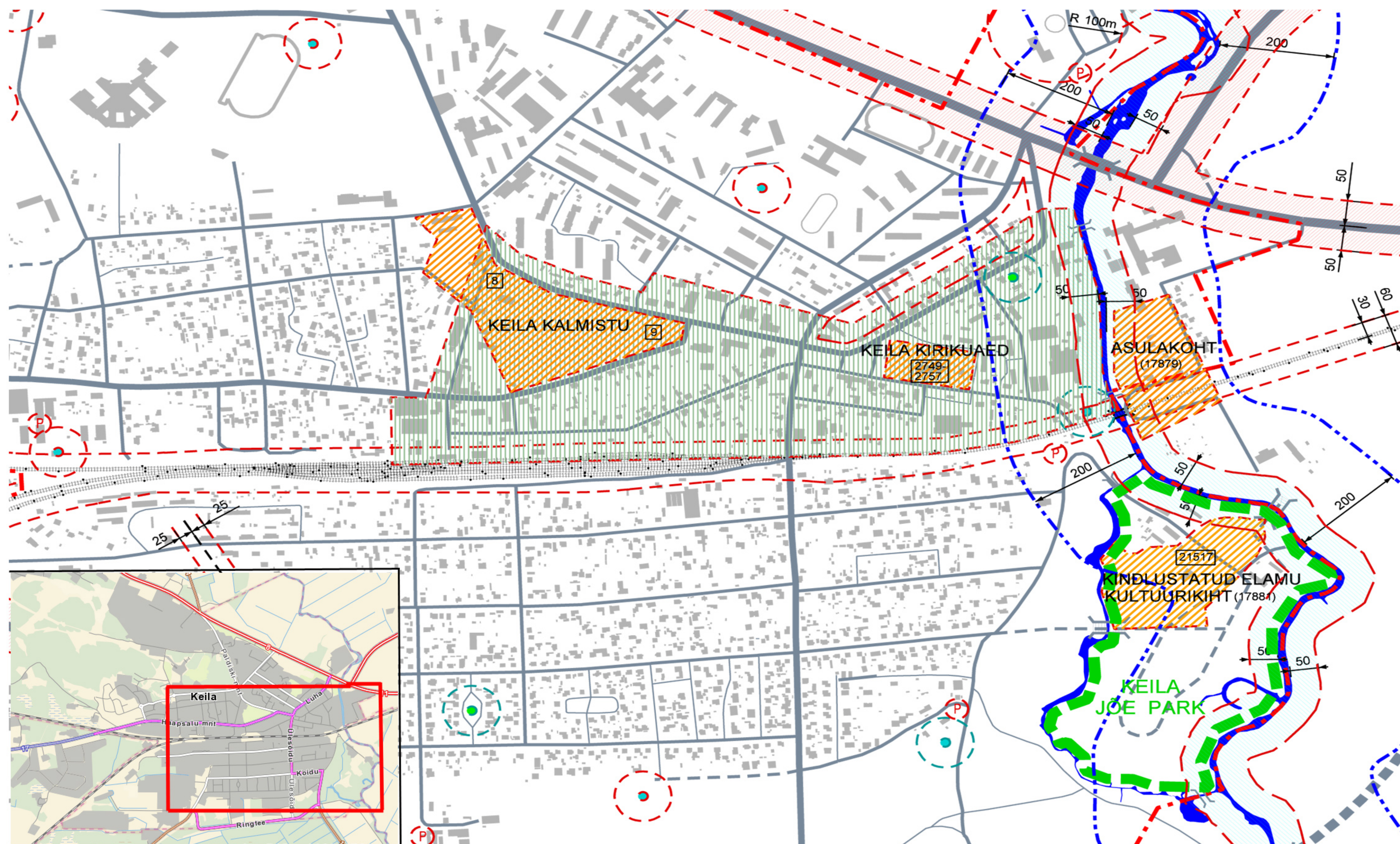


Lisa 2

Keila linnaruumi kihistused

Väljavõte Keila linna üldplaneeringust (kehtestatud 15. IX 2002).

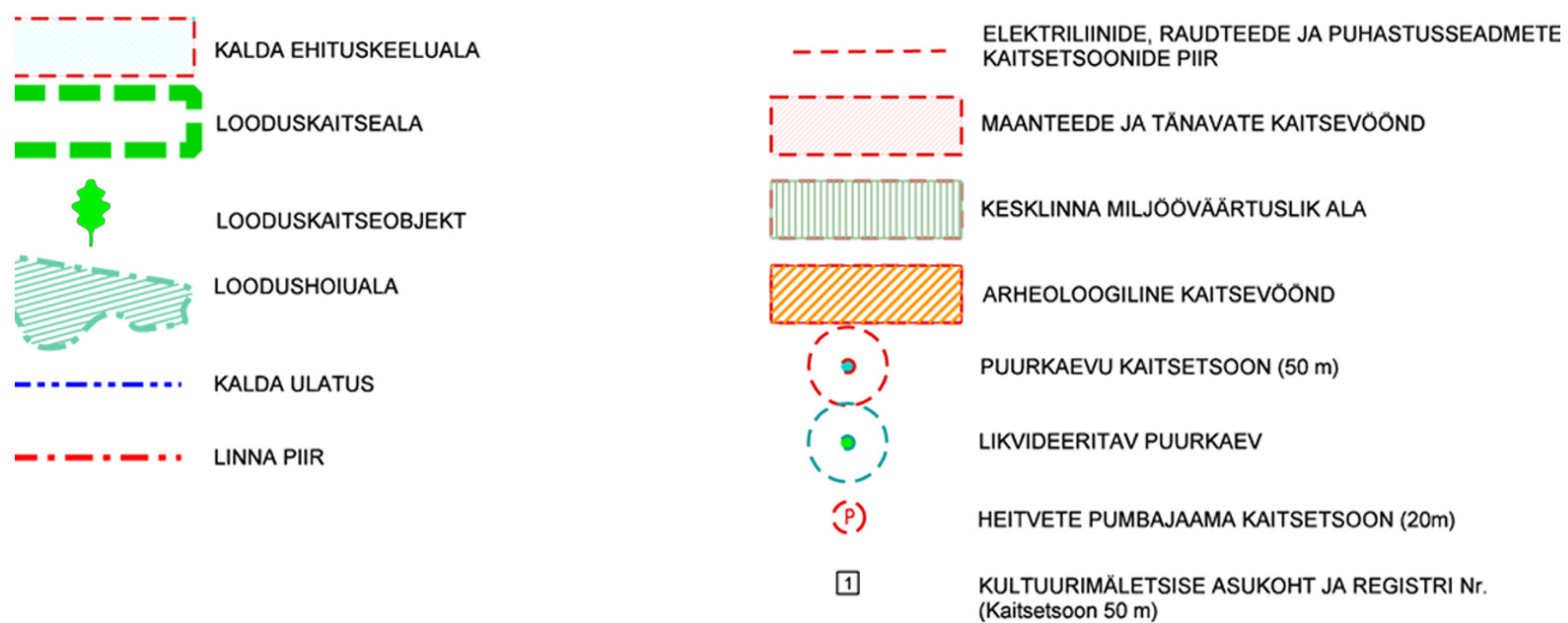
 – töös vaadeldavad väikeelamute piirkonnad



Lisa 3.

Keila miljööväärtusliku ala piirid

Väljavõte Keila üldplaneeringu piirangute ja kaitsetsoonide kaardist.



Lisa 4. Keila väikeelamute inventeerimise tabel

1920.–40. AASTATEL EHITATUD KEILA VÄIKEELAMUD												
Jrk. nr	Hoone aadress	Projekti asukoht	Projekt			Projekt. aasta	Arhitekt/ proj-a	Seisukord			Tüp kat.	Märkused
			O	Ü/E	I			O	Ü/E mah t	H/L		
1.	Jõe tn 1	Keila LV	X			1933	A.Väli		X		II	Algne kelpkatusega hoone tundmatuseni ümberehitatud
2.	Jõe 2	Koduarhiiv	X	X	X	1930-1940	A. Väli	X			II	2004. aastal laiendatud koosehitise mahtu
3.	Jõe tn 7	Keila LV	X			1932	A.Väli	X			IV	Hilisem hoone (vestlus naabriga)
4.	Jõe 6	–				1930. a I. pool	A.Väli	X			II	Algse mahu säilitanud, kaetud lubi-tsementkrohviga
5.	Jõe tn 8	Keila LV	X			1941	A.Väli	X			III	2007. aastast ehitusluba elamu rekonstrueerimiseks
6.	Jõe tn 34	Keila LV	X			1939	J. Linnakivi		X		III	Nõukogude perioodil ümberehitatud
7.	Jõe tn 40	Keila LV, LVMA	X		X	1937	V. Seidra	X			I	Juugendlike mõjutustega elamu
8.	Jõe tn 5	LVMA			X	1938 (Ehitusregister)	?	X			I	Varasem, st projekteerija ei ole A. Väli
9.	Jõe 25	LVMA			X	1931 (hindamisakt)	?	X			I	Juugendi mõjutustega elamu
10.	Jõe 42	LVMA			X	1917 (hindamisakt)	?	X			I	Juugendi mõjutustega elamu
11.	Jõe 17	–				1928 (Ehitusregister)	?				III	Hiljuti renoveeritud
12.	Jõe 19/Ülesõidu 5	–				1945 (Ehitusregister)	A. Volbergi ja P. Tarvase tüüpprojekt				IV	2- toalise ühepereelamu tüüpprojekt (1944. a)
13.	Jõe tn 9	Keila LV				1932 (Ehitusregister)	?		X		IV	1946. aastast pärinevad ümberehituse projektid

Jrk. nr	Hoone aadress	Projekti asukoht	Projekt			Projekt. aasta	Arhitekt/ proj-a	Seisukord			Tüpkat.	Märkused
			O	Ü/E	I			O	Ü/E mah t	H/L		
14.	Tähe 1/ Ülesõidu 18	Keila LV (ü/e projekt)	X		X	1939	J. Linnakivi		X		II	Ehitise dokumenteerimise ankeet, lisa 6.
15.	Tähe 2				X	1940 (Ehitusregister)	?	X			II	Algsed aknad verandamahu.
16.	Tähe 8	Keila LV	X			1936	A.Väli			X	III	Varasem hoone lammutatud, krundil asub uusehitus.
17.	Tähe 11	Keila LV	X			1937	J. Linnakivi		X		III	Praegune hoone 1960. aastatest (ehitusregister)
18.	Tähe 13	Keila LV	X			1933	Ehitustalitus			X	III	Nõukogude perioodil ümberehitatud hoone
19.	Tähe 14	-				1938 (Ehitusregister)	?				II	Praegu lasteaed, 1990. aastate osaline ümberehitus
20.	Tähe 23	Keila LV	X			1934	A.Väli	X			III	
21.	Tähe 24	Keila LV	X			1927	J.Kirsimägi			X	I	Juugendlike mõjutustega elamu
22.	Tähe 36	Keila LV	X			1932	A.Väli		X		III	
23.	Paldiski mnt 8	Keila LV, LVMA	X		X	1931	A.Väli	X			II	2011. aastast ehitusluba ehitise laiendamiseks (ehitusregister)
24.	Paldiski mnt 18	Keila LV	X			1939	A.Väli		X		III	

Jrk. nr	Hoone aadress	Projekti asukoht	Projekt			Projekt. aasta	Arhitekt/ proj-a	Seisukord			Tüpkat.	Märkused
			O	Ü/E	I			O	Ü/E maht	H/L		
25.	Paldiski mnt 22	Keila LV	X			1934	A.Väli	X			III	
26.	Paldiski mnt 14	–				1930 (Ehitusregister)	?				III	Hoone seisab hetkel tühjalt, ümbrus hooldamata.
27.	Haapsalu mnt 30	LVMA			X	1925.a (hindamisakt)	A. Väli	X			III	Originaaldetailid ja mahu säilitanud elamu
28.	Haapsalu mnt 42	Keila LV	X			1937	J. Linnakivi	X			III	Osaliselt originaaldetailid ja algse mahu säilitanud elamu
29.	Haapsalu mnt 58	Keila LV	X			1939	J. Linnakivi			X	III	Uusehitis
30.	Tallinna mnt 6	LVMA			X	1939 (hindamisakt)	A. Väli	X			II	2012. aastast ehitusluba hoone rekonstrueerimiseks
31.	Tallinna mnt 8	LVMA	X		X	1930 (Ehitusregister)	A. Väli (?)		X		II	
32.	Uus tn 6	–				1930. aastad	?	X			III	2013. aastast ehitusluba ehitise osaliseks lammutamiseks
33.	Uus tn 10	TLA	X			1912 (Ehitusregister)		X			IV	A. Väli abihoone kavand
34.	Ülesõidu 12	–				1939 (Ehitusregister)	?	X			II	1990. aastate ümberehitus
35.	Ülesõidu 11	–				1939 (Ehitusregister)	?	X			IV	Algse mahu säilitanud elamu
36.	Ülesõidu 13	–				1927.a (Ehitusregister)	?		X		II	1990. aastate ümberehitus
37.	Ülesõidu 15	–				1933 (vestlus omanikuga)	?	X			III	Algse mahu säilitanud elamu
38.	Pargi 10	–				1930. aastad	?	X			III	Algse mahu ning osaliselt originaaldetailid säilitanud elamu

Jrk. nr	Hoone aadress	Projekti asukoht	Projekt			Projekt. aasta	Arhitekt/ proj-a	Seisukord			Tüp kat.	Märkused
			O	Ü/E	I			O	Ü/E maht	H/L		
39.	Vaikne tn 6	–				1938 (Ehitusregister)	?	X			III	Algsed tänavapoolsed aknad
40.	Vaikne tn 8	Keila LV	X			1937	J. Linnakivi		X		II	Praeguse hoone esmakasutuseks on ehitusregistris märgitud 1973. aasta. Hoonel on 2010. aastast ehitusluba rekonstrueerimiseks
41.	Männiku 15	Keila LV				1938	J. Linnakivi	X			II	Praegu paariselamuna kasutusel
42.	Männiku 28	–				1935	?	X			II	Seisab praegu tühjalt, krunt hooldamata.
43.	Männiku 4	–		X		1930	A. Väli (elamu ja lauda projekt)				?	Ehitusregistris on esmaseks kasutuseks märgitud 1876. aasta
44.	Pae 19	Keila LV	X			1939	J. Linnakivi		X		III	Krundil asub vana abihoone, eluhoonel nõukogude perioodist pärinev silikaattellisvooder
45.	Metsa 10	Keila LV	X			1930	J. Kirsimägi		X		III	Hoone täielikult ümberehitatud. Hoone algsed mahtu ei ole võimalik eristada.

Projekt:

O – originaalprojekt
 Ü/E – ümberehitusprojekt
 I – inventeerimisjoonis

Seisukord:

O – originaalmaht säilinud
 Ü/E – ümberehitatud maht
 H/L – hoone on hävinenud või lammutatud

Kategooriad:

I – juugendi ja historitsismi mõjudega elamu
 II – koosehitise tüüpi väikeelamu
 III – viilkatusega väikeelamu
 IV – 1940. aastatel ehitatud elamu

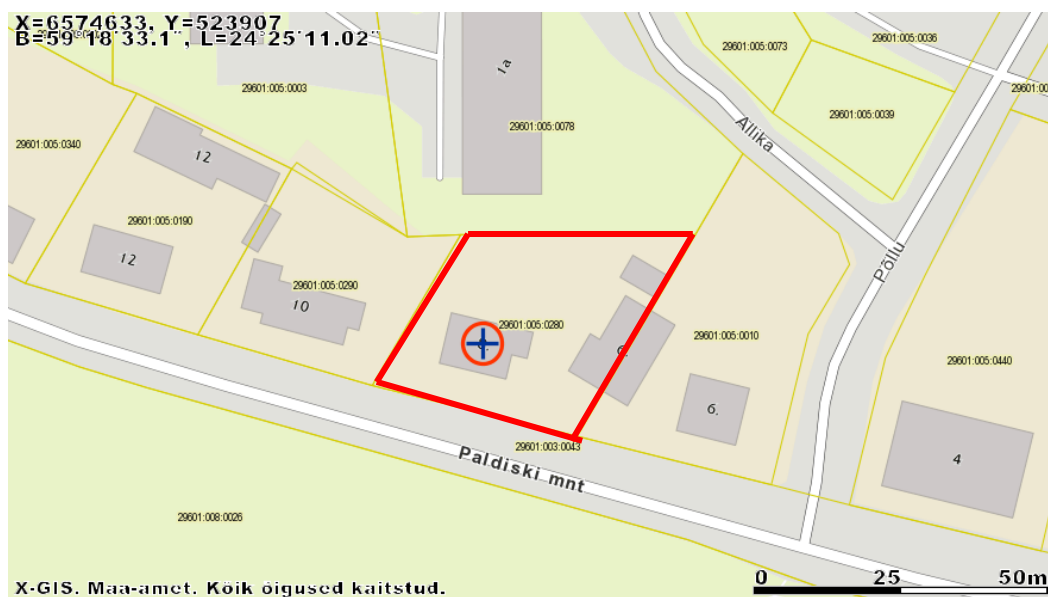
Lisa 5. Paldiski mnt 8 dokumenteerimise ankeet

1	ÜLDANDMED	
	Aadress	Paldiski mnt 8, Keila, Harjumaa
	Praegune funktsioon	Elumaja
2	AJALOOLINE LÜHIÜLEVAADE	
	Rajamisaeg	1933. a
	Autor	Arnold Väli
	Projekti asukoht	<ul style="list-style-type: none"> – Keila Linnavalitsuse arhiiv (1931. aasta originaalprojekt) – Lääne- Virumaa Maa- arhiiv, f 888 n 1 s 10507 (1947. aasta inventeerimisjoonised)
	Algne funktsioon	Elumaja
	Ümberehitusetapid	2011. aastal algasid veranda ümberehituse tööd, mille käigus suurendatakse verandamahtu, hoone soojustatakse ning uuendatakse katusekattematerjali (tööd on praegu pooleli).
3	ASUKOHA KIRJELDUS	
	<p>Hoone paikneb Paldiski maanteel (krundile pääs toimub samuti Paldiski maantee poolt). Tänavapoolne osa on hoonestatud erinevatest perioodidest pärineva hoonestusega. Hoonest lõunasse jääb haljasala (varasem kalmistu). Vaadeldava hoone naaberkruntidel asuvad nõukogude perioodil ehitatud elumajad (Paldiski mnt 10 ja 12). Samas võib tänava lõikes märgata ka vanemaid, 1920.–30. aastatel ehitatud elamuid. Näiteks Paldiski mnt 18 ja 22 paiknevate elamute originaalprojekti autoriks on sarnaselt Paldiski mnt 8 elamule samuti Arnold Väli.</p> <p>Paldiski mnt 8 elamu paikneb tagasiastega tänavajoonest, jättes krundi ette väikese eesaia. Algselt 3000 m² suurune krunt jagati nõukogude perioodil kaheks ning tagumisele krundile ehitati 1970. aastatel paneel elamu. Lisaks krundi suurusele on muutunud ka tänava ja krundi kõrguste vahe (korduva tänavapinna tõstmisega on kõrguste ligikaudseks vaheks 30 cm). Krundi piirab igast küljest võrkaed ning tänavapoolselt küljest 1,2 meetri kõrgune hekk.</p> <p>Krundi põhjapoolne osa on kujundatud peenramaaks ning idapoolses osas asub nõukogude perioodil ehitatud abihoone (garaaž ja kuur). Algsel projektil on majandusosa ühendatud eluruumide poolega, kuid 1932. aastaks valminud hoonel jäeti majandusruumide maht ära ning abihoone (pesuköögi, lauda ja talliga) püstitati eraldiseisva ehitisena krundi läänepoolsesse külge. Praeguseks on algne abihoone lammutatud ning läänepoolses nurgas võib näha abihoone osaliselt säilinud vundamenti. 1947. aasta inventeerimisjoonistelt selgub, et abihoone oli lihtne viilkatusega ühekorruseline ristkülikukujulise põhiplaani ehitus.</p>	
4	ARHITEKTUURNE VÄLIS- JA SISELAHENDUS	
	Mahuline ülesehitus	Olemasolev hoone on laudvoodriga kaetud kahekorruseline kelpkatusega sõrestikehitus. Teise korruse ruumide valgustamiseks on katuse tänava- ja hoovipoolsel küljel vintskapid. Varasemaid suuri ümberehitusi tehtud ei ole.

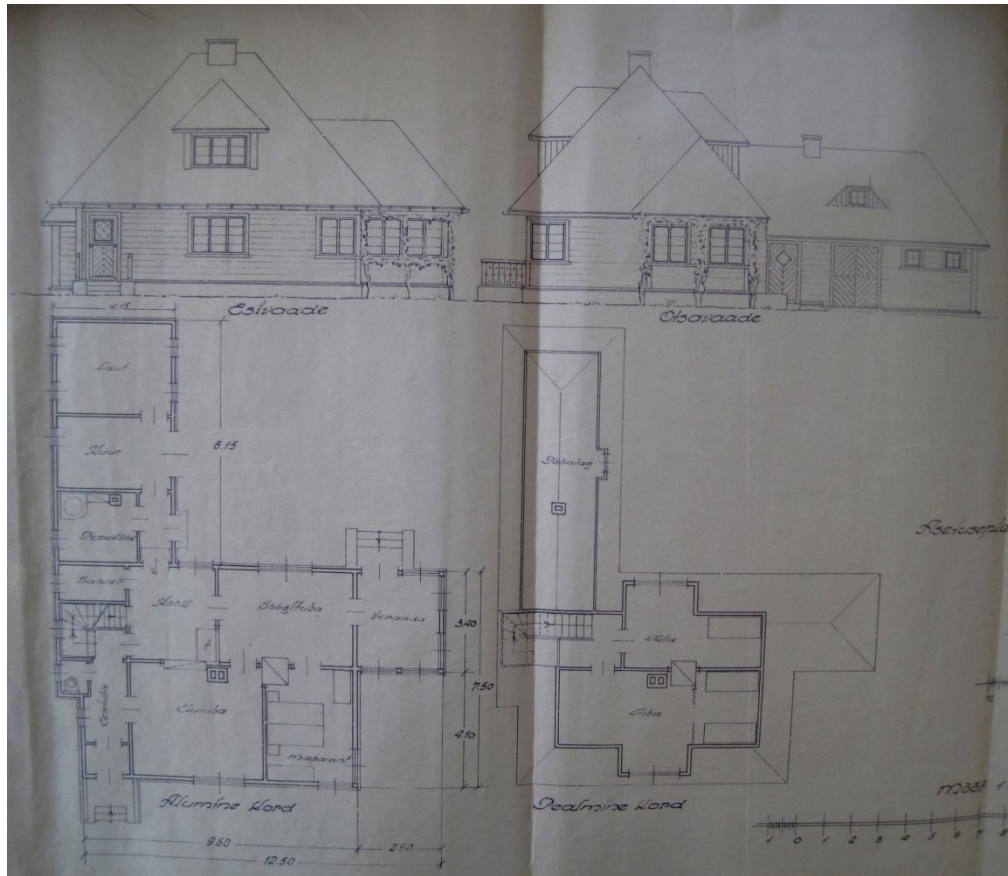
	Ehitusmaterjal	<p><u>Vundament:</u> Verandamahu vundament on valatud betoonplokkidest (2011. aasta ümberehitus), ülejäänud hoonel on krohvitud paekivi vundament.</p> <p><u>Seinad:</u> Puitkarkassehitis, soojustamiseks on kasutatud turvast ning tuule- ja niiskustõkkeks tõrvapappi. Hoonel on suures osas säilinud algne laudisvooder (verandamahu ümberehitusega on algne laudis väljavahetatud laiema voodri vastu). Lisaks asusid hoone välisnurkades ka praeguseks eemaldatud nurgalauad.</p> <p><u>Avatäited:</u> Esimese korruse algsed tiheda ruudujaotusega aknad on väljavahetatud hilisemate suurema klaasipinnaga akende vastu. Nõukogude perioodil asendatud kaheraamsetele akendele on omane väikese õhusakna paiknemine ülemises osas. Teise korruse vintskappide ning samuti trepikoja aknad on algsed. Verandamahu ümberehituse käigus vahetati välja sealsed tiheda ruudujaotusega aknad, mis nüüd on asendatud suurema klaasipinnaga puitraamis akendega.</p> <p>Hoovipoolne kalasabamustri laudisega välisuks pärineb küll 1930. aastatest, kuid omaniku kohaselt ei ole tegemist ehitusaegse originaalse uksega. Hoone lääneküljel paiknev keldriuks on originaalne. Väljavahetatud on tänavapoolne lauduks, mida liigendas üleval osas paiknenud klaaspind.</p> <p><u>Katus:</u> Algselt kattis hoonet laastukatus, mille fragmente võib ka praeguse katusekattematerjali all näha. Eterniitplaatidest katus katab enamikku hoonet, verandamahu ümberehitamisega on sealne katusekattematerjal asendatud bituumensindlitega. Tulevikus on omanikul plaanis välja vahetada kogu eterniitkatus.</p> <p><u>Viimistlus:</u> Hoone laudisvooder on värvitud beežikas- kollase linaõlivärviga, millele annab kontrasti akende piirdeliistude ning hoone nurgalaudade punakas toon. Omaniku meenutuste järgi, oli hoonel praegusega sarnane värvilahendus.</p>
	Väliskujundus, iseloomulikud detailid	<p>Traditsionalistlikule väikeelamule on iseloomulikuks võtteks veranda paigutamine hoone otsaseina, rõhutades ehitise kompositsiooni-vabadust. Iseloomulikeks detailideks on osaliselt säilinud horisontaalne laudvooder. Ka säilinud originaalsed kolmese raamjaotusega vintskapiaknad lisavad hoonetele omapära. Kuigi hoovipoolne välisuks ei pärine hoone ehitusajast, järgib ta siiski tollaegseid ehitusvõtteid, olles samuti oluliseks hoone eripära säilitavaks elemendiks.</p>

	Plaanilahendus	Hoone on ristkülikukujulise põhiplaaniga, algne verandamaht oli tänavapoolses osas ülejäänud mahust väikese tagasiastega. Veranda juurdeehitusega on säilitatud tagasiaste ülejäänud hoonemahust. Algselt oli esimesele korrusele planeeritud köök, sahver, söögituba, elutuba ja magamistuba ning teisele korrusele kaks magamistuba. Teist korrust algselt välja ei ehitatud ning eluruumid paiknesid vaid esimesel korrusel. Praeguse juurdeehitusega on teise korruse pindala suurenenud veranda mahu kohal.
	Stiililine kirjeldus	1930. aastate traditsionalism
5	ÜLDSEISUKORD JA HOOLDUSASTE	
	Hoone üldseisukorda võib pidada rahuldavaks, visuaalsel vaatlusel esinesid küll mitmed kahjustused (värvi kadu laudisel, krohvikaod vundamendil, osaliselt amortiseerunud eterniitkatus ning alumise palgi pehkimine), kuid käimasolevate renoveerimistöödega tagatakse hoone nõuetekohane säilimine.	

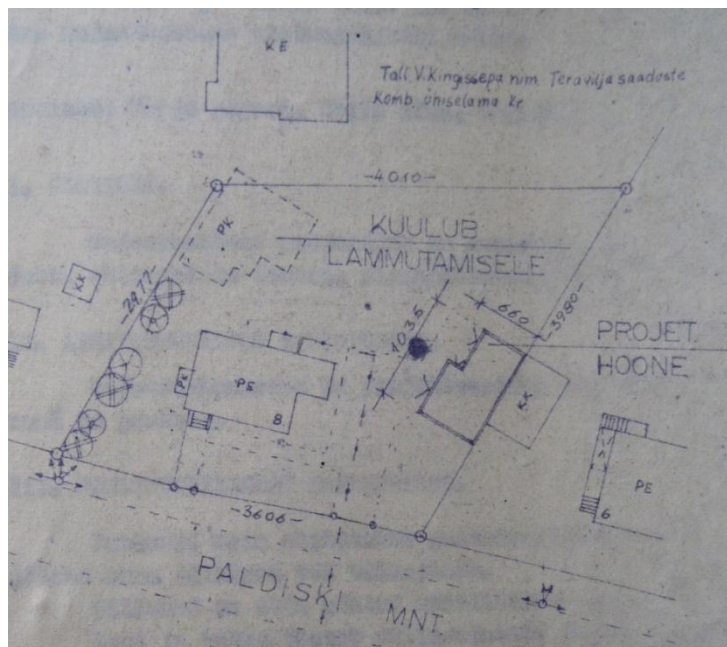
JOONISED:



1. Paldiski mnt 8 elamu asendiplaan. Väljavõte Maa- ameti kaardiserverist.



2. Paldiski maantee 8 originaalprojekt (O. Timmi elumaja kavand. Keila alevis ehituskrunt nr 84, koostanud Arnold Väli, 1931.a), Keila Linnavalitsuse arhiiv.



3. 1974. aasta kinnistu asendi plaan (plaanil on katkendliku joonega märgitud algse abihoone asukoht), LVMA.

FOTOD:



4. Vaade Paldiski mnt 8 hoonete tänavapoolsest küljest (1930. aastate teine pool). Foto erakogust.



5. Vaade lõunast (Paldiski maantee poolt).



6. Vaade põhjast (hoovi poolt).



7. Vaade läänest (säilinud algsed trepikoja aknad).



8. Tänavapoolne vintskapp (säilinud algne aken).



9. Hoovipoolne välisuks (1930. aastad).



10. Originaalsed verandaaknad (ei ole säilinud).



11. Renoveeritud veranda ja teise korruse maht (vaade idast).



12. 1974. aastal ehitatud abihoone krundi idapoolses küljes.

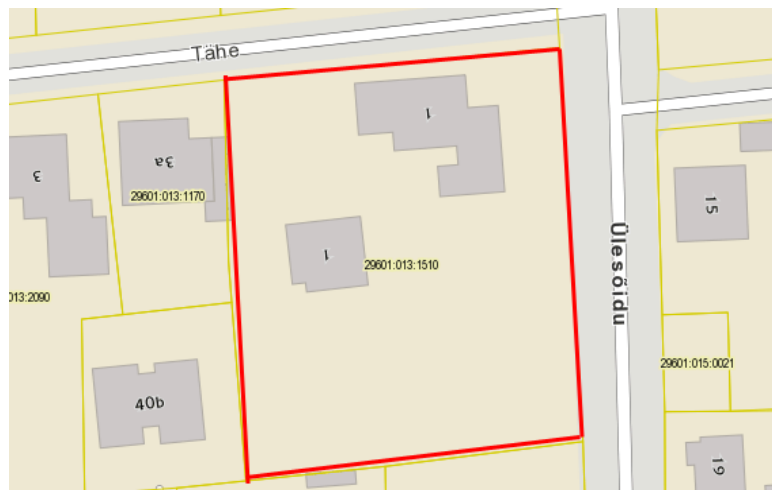
Lisa 6. Tähe 1/Ülesõidu 18 dokumenteerimise ankeet

1	ÜLDANDMED	
	Aadress	Tähe 1/Ülesõidu 18, Keila, Harjumaa
	Praegune funktsioon	Elumaja
2	AJALOOLINE LÜHIÜLEVAADE	
	Rajamisaeg	1939
	Autor	Jaagup Linnakivi
	Projekti asukoht	<ul style="list-style-type: none"> – Keila Linnavalitsuse arhiiv (1939. aasta originaalprojekt) – 1947. aasta inventeerimisjoonised (omaniku valduses) – 1977. aasta rekonstrueerimise projekt (omaniku valduses)
	Algne funktsioon	Eluhoone
	Ümberehitusetapid	1977. aasta rekonstrueerimise projektiga (arhitekt E. Lindemann) ehitati olemasolevale hoonele Ülesõidu tänava poolsesse külge etteastega hoonemaht ning kohandati teine korrus eluruumideks.
3	ASUKOHA KIRJELDUS	
	<p>Hoone paikneb Ülesõidu ja Tähe tänava nurgal (krundile pääs toimub Tähe ja Ülesõidu tänavalt). Ülesõidu tänav hoonestus pärineb erinevatest perioodidest. Ülesõidu tänava vastaskrundil (Ülesõidu 15) asuv viilkatusega lihtne väikeelamu on ehitatud 1930. aastate teisel poolel (arhitekti teadmata). Vaadeldava hoone naaberkrundil (Ülesõidu 20) paikneb aga ilmselt nõukogude perioodil ehitatud elamu. Tähe tänava naaberkrundil olev hoone on ilmselt püstitatud 1970. aastatel. Vastaskrundil paiknev Tähe 2 elamu järgib aga liigendatud kelpkatusega Tähe 1/Ülesõidu 18 hoonega sarnast laadi.</p> <p>Tähe 1/Ülesõidu 18 elamu paikneb kinnistu põhjapoolses küljes, jättes Ülesõidu tänava poolsesse külge eesaia. Tähe tänava poolt asub hoone ehitusjoonest meetrise tagasiastega. Vaadeldav kinnistu on Tähe ja Ülesõidu tänaval üheks väheseks tervikliku krundistruktuuri säilitanud kinnistuks. Valdavalt on mõlema tänava lõikes algsed ligi 3000 ruutmeetrised krundid jagatud nõukogude perioodil kaheks eraldi krundiks.</p> <p>Krundi lõunapoolses osas on kõrghaljastus ja peenramaa ning läänepoolses osas paikneb 2000. aastatel ehitatud eraldiseisev abihoone. Krundi piirab Ülesõidu tänava poolt 1,2 meetri kõrgune puitlippidest aed ning Tähe tänava poolt võrkaed koos hekiga.</p>	
4	ARHITEKTUURNE VÄLIS- JA SISELAHENDUS	
	Mahuline ülesehitus	<p>Hoone originaalne kehand koosnes Tähe tänava pool asuvast eluruumide osast, mis oli ühendatud majandusosaga, moodustades koosehitise mahu. 1977. aasta juurdeehitusega lisati Ülesõidu tänava poolsesse külge L- kujulise põhiplaani hooneosa. Hoone on jaotatud kahe erineva omaniku vahel.</p> <p>Olemasolev hoone on laudvoodriga kaetud kahekorruseline kelpkatusega sõrestikehitis. Teise korruse ruumide valgustamiseks paiknevad Tähe ja Ülesõidu tänava poolsetel külgedel vintskapid.</p>

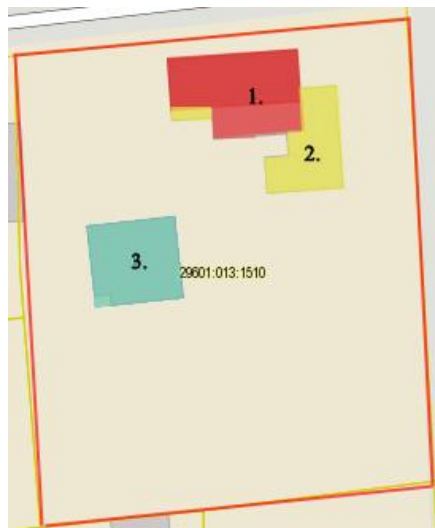
	Ehitusmaterjal	<p><u>Vundament:</u> Hoone originaalosa ja 1977. aasta juurdeehitis on rajatud pækivi vundamendile. Juurdeehitisel on ~30 cm kõrgune maapealne krohvitud sokliosa, kuid originaalsel hoonemahul ei ole sokliosa maapinna tõstmise tõttu enam näha. Vana hoonemahu põhja- ja idaküljes on näha soklit katvat veelauda.</p> <p><u>Seinad:</u> Hoonet katab horisontaalne välisvooder: vana hoonemahu põhja- ja idaküljes on säilinud algne lai voodrilaud, ülejäänud välisseinu katab hilisem, kitsam vooder.</p> <p><u>Avatäited:</u> Hoonel on väljavahetatud kõik algsed avatäited, kuid avatäidete algsed asukohad ning enamasti ka suurus on jäetud samaks (nt hoone põhjakülje nurgaakna asukoht on jäetud samaks, säilinud on ka kunagise majandusmahu väikeste ruudukujuliste akende suurus ja asukoht). Valdavalt on hoonel plastraamides pakettaknad. Hoone ukсед on väljavahetatud hilisemate vastu.</p> <p><u>Katus:</u> Algselt kattis hoonet laastukatus, 1977. aasta juurdeehituseprojektis nähti aga nii vanale kui ka uuele hooneosale S- katusekividest katus. Ilmselt oli puitkatus siiski juba varasemalt väljavahetatud.</p> <p><u>Viimistlus:</u> Hoone laudisvooder on värvitud mati kreemjas toonis linaõlivärviga, millele annab kontrasti akende piirdeliistude ning hoone nurgalaudade tumepruun toon. Ilmselt ei ole tegu alget värvilahendust järgiva lahendusega.</p>
	Väliskujundus ja iseloomulikud detailid	<p>Hoone originaalprojektis (1939. a) on dekoratiivelemente kasutatud suhteliselt vähe. Tihti oli hoone välisukse laudis kujundatud kalasabamustriga, kuid Tähe 1/Ülesõidu 18 hoone puhul on projekti järgi tegemist lihtsa laudkusega, mida liigendab vaid üleval asunud klaasosa. Kuigi hoonel puudub dekoor, on üheks iseloomulikuks detailiks avade paigutus. Näiteks vanal hoonemahul säilinud nurgaakna suurus ja asukoht oli 1930. aastatel ehitatud elamute puhul üpriski levinud võtteks. Samuti on iseloomulikeks detailideks osaliselt säilinud horisontaalne laudvooder ning veelaud.</p>
	Plaanilahendus	<p>Algne ruudukujulise põhiplaani eluruumide osa ning selle külge liidetud pesuköögi ja kuuri hoonemaht on ka praegu hilisemast hoonemahust eristatav. Praeguseks on elamu saanud juurde Ülesõidu tänava poolses osas paikneva L- kujulise põhiplaani hoonemahu. Algne ehitis oli 3- toaline köögiga elamu, kus teist korrust eluruumidena ei kasutatud. Praeguseks on ka teine korrus kohandatud eluruumideks.</p>
	Stiililine kirjeldus	1930. aastate traditsionalism

5	ÜLDSEISUKORD JA HOOLDUSASTE
	Üldiselt võib hoone seisukorda pidada heaks, hoonele on tehtud vajalikud hooldus- ja remonttööd ning peale osalise värvikoorumise hoone põhjaküljel suuremaid kahjustusi visuaalsel vaatlusel märgata ei olnud.

JOONISED:

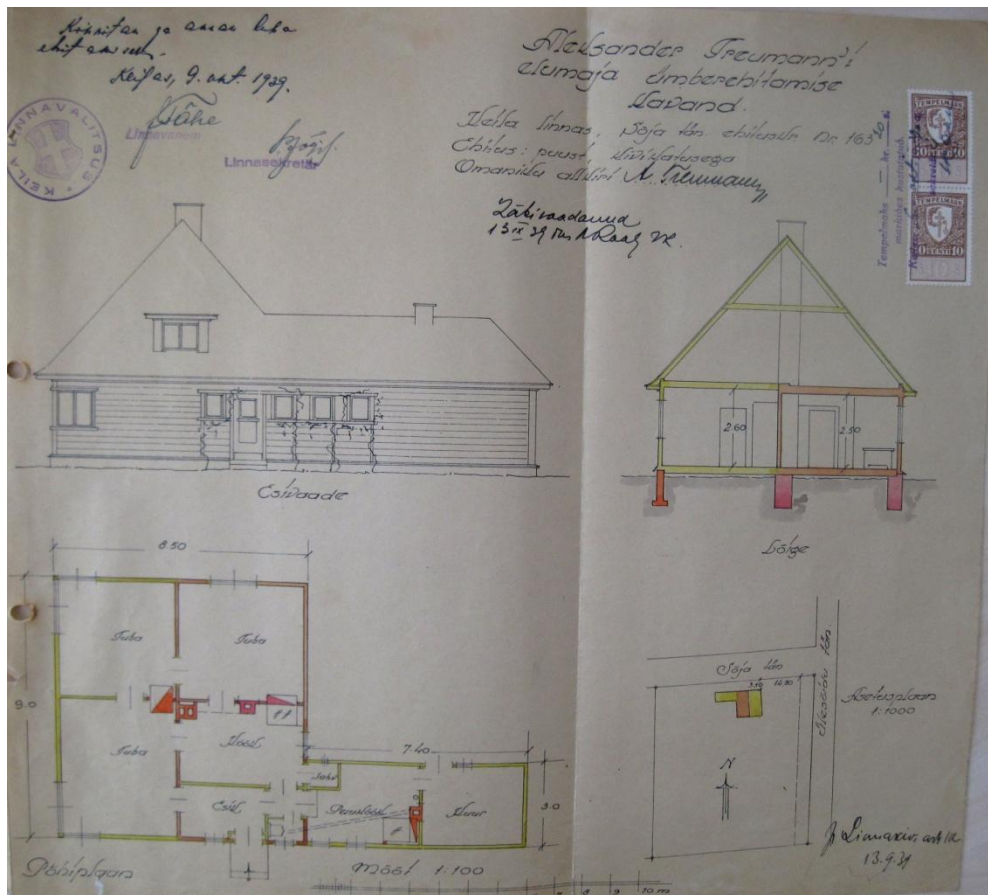


1. Tähe 1/Ülesõidu 18 elamu asendiplaan. Väljavõte Maa- ameti kaardiserverist.

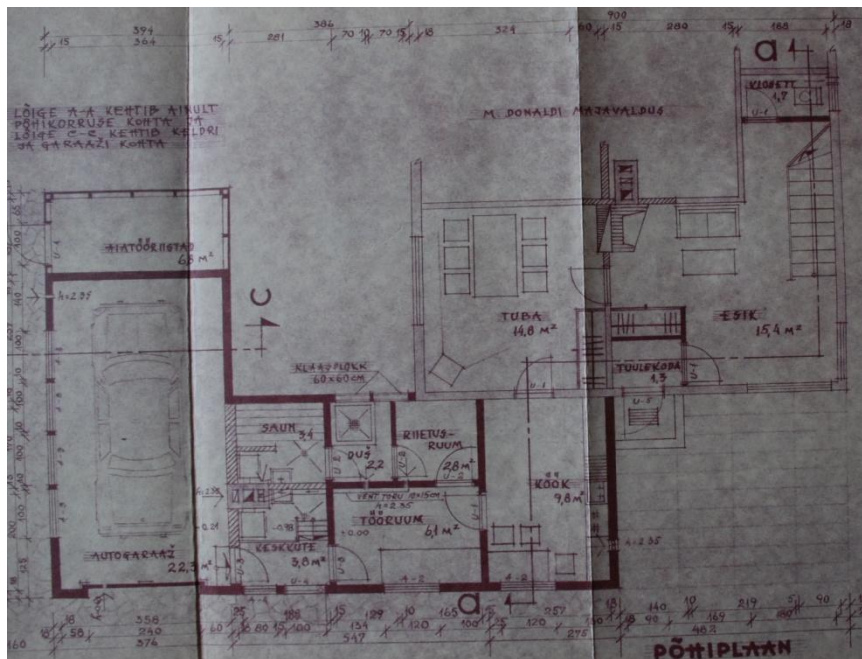


2. Hoone ehitusetapid:

1. Hoone originaalne maht
2. 1977. aasta juurdeehitusprojektiga lisatud hooneosad.
3. 2000. aastatel püstitatud abihoone.



3. Tähe 1/Ülesõidu 18 elamu originaalprojekt (A. Treumanni elumaja ümberehitamise kavand, koostanud Jaagup Linnakivi, 1939. aasta), Keila Linnavalitsuse arhiiv.



4. 1977. aasta juurdeehituse projekt, arhitekt E. Lindemann, erakogu.

FOTOD



5. Tähe 1/Ülesõidu 18 elamu idakülg (Ülesõidu tänava poolt).



6. Tähe 1/Ülesõidu 18 elamu põhjapoolne külg (Tähe tänava poolt).



7. Tähe 1/Ülesõidu 18 Tähe tänava poolt (põhjapoolne külg).



8. 1977. aasta juurdeehitusega valminud garaaž.



9. Hoone algne eluruumide maht.



10. Säilinud algne laudis, veelaud ja nurgalaud.