

**Tammesaare talu ajalooline ülevaade, elamu tehniline seisukord,  
säilitamise nõuanded ja väärtused**



EESTI KUNSTIAKADEEMIA  
Kunstikultuuri teaduskond  
Muinsuskaitse ja konserveerimise osakond

Martin Schmidt

**Tammesaare talu ajalooline ülevaade,  
elamu tehniline seisukord,  
säilitamise nõuanded ja väärtused**

Tammesaare talu, Põima küla, Kadrina vald, Lääne-Virumaa

2020/2021 õppeaasta  
Arhitektuuri konserveerimise ja restaureerimise täiendkoolituse lõputöö

Kolu 2021

# SISUKORD

SISUKORD .....	2
SISSEJUHATUS .....	4
1. HOONE JA SELLE AJALOO ÜLEVAADE .....	5
1.1 Piirkonna ajalooline taust.....	5
1.2 Talukoha ajalooline ülevaade.....	6
1.3 Hoone kirjeldus .....	7
1.4 Hoone ümbrus ja haljastus.....	8
2. Hoone seisund ja nõuanded hoone säilimiseks .....	9
2.1 Vundament ja sokkel.....	9
2.2 Fassaad .....	11
2.3 Avatäited .....	14
2.3.1 Aknad.....	14
2.3.2 Uksed.....	16
2.4 Katus.....	19
2.5 Interjäär .....	21
2.5.1 Põrandad .....	21
2.5.2 Laed ja seinad.....	22
2.5.3 Küttekolded .....	23
3. VÄÄRTUSED .....	24
KOKKUVÕTE .....	25
KASUTATUD KIRJANDUS JA TEISED ALLIKMATERJALID .....	26
LISAD .....	27
Lisa 1. Asendiplaan, elumaja põhiplaan- ja lõige .....	28
Lisa 2. Vaated elumajale.....	29
Lisa 3. Skemaatiline kaart 1931–1944.....	30
Lisa 4. Kreposti akt .....	31
Lisa 5. Ronitaimed maja idaseinal .....	32
Lisa 6. Erikujulised piirde- ja nurgaliistud.....	33
Lisa 7. Vana elektripüstaku asukoht.....	34
Lisa 8. Vana pliit (nüüdseks asendatud uuega) .....	35
Lisa 9. Plekk kestage ahi .....	36

Lisa 10. Leivaahju koldeava pliidi kohal.....	37
Lisa 11. Pottahi .....	38
Lisa 12. Korsten .....	39

## SISSEJUHATUS

Objekt asub Lääne-Virumaal Kadrina vallas Põima külas ja talu praegune nimetus on Tammesaare. Hoonekompleks on eraomandis ning seal on järjepidevalt inimesed sees elanud.



1. Katastri ortofoto. Allikas: Maa-ameti koduleht

Valisin töö objektiks Tammesaare talu, sest seal on säilinud nii eramu kui ka mitmed teised hooned üsna esialgsel kujul – ehk hooned ei ole läbinud suuri rekonstrueerimisi. Lisaks sellele on minu arvamus, et iga taluhoonet, mille rajamise aeg on enne ilmasõda, tasub säilitada, kuna ükski selleaegne taluhoone pole identne, vaid on omanäoline ja omade veidruse, tihti ka ehitusvigadega. Taluõuel asuvad peale elamu veel majandushoone, saun, laut, maakelder ja mitmeid vundamente, kus hooned on praeguseks hävinud või kokku varisenud (lisa 1, 2). Praegune talumaja on ehitatud 1924. aastal. Hetkel on hoonetest kasutuses peale elumaja veel saun, kelder ja rajatistest kaev.

Käesoleva töö eesmärgiks on anda ülevaade nii talu kui ka selle lähiümbruse minevikust, kirjeldada eramu tehnilist seisukorda ja anda nõuandeid hoone säilimiseks ning tuua välja Tammesaare talu väärtused.

# 1. HOONE JA SELLE AJALOO ÜLEVAADE

## 1.1 Piirkonna ajalooline taust

Kadrina vald asub Lääne-Virumaa lääneosas. Kadrina ümbrus oli küllaltki tiheda asulatevõrguga juba 13. sajandil. Sama sajandi algupoolel tekkis ka Kadrina kirikukihelkond. Taani hindamisraamatus on külade arvuks märgitud kolmkümmend viis.<sup>1</sup>

Algselt oli Kadrina nimetus Tõrvestevere (saksa keeles Tristfer). Kadrina ja selle kihelkonna arengule andis olulise tõuke Tallinn-Peterburi raudtee valmimine, mis asulat läbib. 1870. aastal valmis ka puidust jaamahoone. Samuti on kihelkonna arengut oluliselt kujundanud mõisate rohkus.<sup>2</sup> Richard Tammik on oma raamatus „Kadrina kihelkond läbi aegade“ üles loetlenud juba üheksateist mõisa, aga sellest nimistust jäävad välja mitmed kihelkonna piiriäärsed mõisad ja eramõisad või mõisad, mille kohta on väga vähe andmeid, näiteks Polli mõis.<sup>3</sup> Hilisemal ajal on piirkonna elu kujundanud kindlasti ka suurte maanteede lähedus (Tallinn-Narva, Rakvere-Pärnu).

---

<sup>1</sup> R. Tammik, Kadrina kihelkond läbi aegade. Pärnu: AS Trükk, 2005, lk 5, 9.

<sup>2</sup> Kadrina vallavalitsus, Kadrina kiriku ajalugu. <https://www.kadrina.ee/ajalugu> (vaadatud 25.03.2021).

<sup>3</sup> R. Tammik, Kadrina kihelkond läbi aegade. Pärnu: AS Trükk, 2005, lk 847.

## 1.2 Talukoha ajalooline ülevaade

Esimesed teadaolevad andmed Tammesaare (endine nimetus Inno Mihkli) talukoha kohta on aastast 1903. Siis eraldati see talukoht Imastu mõisast ja kreposteeriti Mart Tõnu poeg Avikule. Kogu maa suuruseks tänapäevastes mõõtühikutes oli ligikaudu 48 hektarit. 1921. aastal kinkis Mart Tõnu poeg Avik talukoha koos elusa ja eluta inventariga 70 000 marga eest Jüri Tõnu poeg Tammele.<sup>4</sup>

Paraku pole teada palju oli sel ajal taluhooneid ja muud inventari. 1931–1944 koostatud skeemilise kaardi peal on olemas seitse eraldi hoonet (lisa 3). Topograafilise kaardi peal on maaüksuse nimi „Inno Mihkli“, tegemist on arvatavasti täheveega kaardil.<sup>5</sup> Kinkilepingus oli lisana veel kirjas, et kingisaaja ei tohi seni kui kinkija ja tema naine elavad, ilma nende loata talukohta võõrandada ega võlgadega koormata (lisa 4). 1967. aastal koostatud kindlustushindelehe põhjal on elumaja ja enamiku teiste hoonete ehituse aastaks 1924. Kõigil hoonetel olid puitkatused, välja arvatud küünil, millel oli kivikatus.<sup>6</sup> Kohalike inimeste jutu järgi pidas Jüri Tamm enda talus palvemaja, oli metodisti usku. Kohalikud elanikud kutsusid teda nimega „Inju Jüri“, tõenäoliselt oli see tingitud talu kunagisest nimetusest.<sup>7 8</sup>

1972. aastal päris talukoha Jüri tütar Ella Tamm, kes müüs selle järgmisel aastal Johannes Tambikule. Järgmisel kindlustuslehel, mis on koostatud 1973. aastal, on hoonetest lisandunud garaaž, kaks lauta, ait ja veel üks kuur. Elumaja ja mitmete teiste hoonete katused on selleks ajaks asendatud eterniidiga, saunal papp katusekattega. Johannes Tambik müüs talu 1984. aastal Lembit Pärna nimelisele kolhoosile.<sup>9</sup> Kolhoos müüs 1986. aastal talu isikule nimega Tiit Saaremets, praegused omanikud Kristjan ja Vahur Saaremets on tema järglased, nemad on selles talus elanud nüüdseks juba üle kolmekümne aasta.<sup>10</sup>

---

<sup>4</sup> Rahvusarhiiv. Säilik LVMA.889.1.1542, l. 2, 4, 7, 25–28.

<sup>5</sup> Maa-amet, Maa-ameti ajalooline kaart. <https://xgis.maaamet.ee/xgis2/page/app/ajalooline> (vaadatud 01.04.2021).

<sup>6</sup> Rahvusarhiiv. Säilik LVMA.889.1.1542, l. 2, 4, 7, 25–28.

<sup>7</sup> L. Kivisalu, suuline teade talu ajaloo kohta. Kadrina vald: 20.04.2021.

<sup>8</sup> I. Ambos, suuline teade talu ajaloo kohta. Kadrina vald: 12.04.2021.

<sup>9</sup> Rahvusarhiiv. Säilik LVMA.889.1.1542, l. 2, 4, 7, 25–28.

<sup>10</sup> K. Saaremets, V. Saaremets, suuline teade talu ajaloo kohta. Kadrina vald: 01.03.2021.

### 1.3 Hoone kirjeldus

Esimesed joonised elamust ja muudest kõrvalhoonetest pärinevad 1970. aastatest. Seda seetõttu, et enamik talumaju on ehitatud ilma projektita, sest niimoodi oli tehtud põlvest põlve ning talumehelt ega kellelki teiselt maaelanikult tollal projekti ei nõutud.<sup>11</sup>

Hoone paikneb krundil lääne-ida suunaliselt. Tegemist on rõhtpalk ehitisega, millele on lisatud lõunapoolsesse külge karkasskonstruktsiooniga ilma akendeta eeskoda ja idapoolsesse maja otsa on rajatud samuti karkassile toetuv juurdeehitis, kus on tänasel päeval ka peamine sissekäik majja. Hoone on omamoodi huvitav ka siseuste paigutuse poolest. Mõlemast kojast majja sisenedes on ees kaks ust, mis kumbki viib eraldi ruumi (lisa 1).

Hoone laius on 8,68 meetrit, pikkus koos trepikojaga 17,33 meetrit ja kõrgus 5 meetrit. Maja toetub terves ulatuses maakivi vundamendile. Maja all keldrit ei ole, puitpõrandad on alt tuuldud. Seinad on väljastpoolt kaetud voodrilauaga ja seestpoolt tapeeditud. Avatäited on osaliselt suuremate vastu välja vahetatud. Välisüksed on algsed.

Katuse konstruktsioon koosneb ümarpalksarikatest. Sarikate otsad on ilulõikega ja hoone avatud räästaga. Sarikad toetuvad räästapärilinile, mis omakorda toetub seinapalgile ja laetala otstele. Sarikate ülemised otsad on ühendatud pool poolega tapiga ja puitnaaglitega, penn on samalaadse ühendusega. Roovitise materjaliks on palgi pinnalt saetud esimene lõige, mis altpoolt on ümar. Selle peale on tehtud laastukatus ja hiljem kaetud eterniidiga. Lõunapoolne katuse külg on kaetud väikeste ruudukujuliste siledade eterniidi plaatidega ja põhjapoolne kõige levinumate laineliste plaatidega.

---

<sup>11</sup> H. Pärdi, Eesti talu. Uuem taluarhitektuur 1850–1950. Tallinn: Tammerraamat, 2021, lk 25.



#### 1.4 Hoone ümbrus ja haljastus

Hoone ümbruse üldine olukord on rahuldav. Maapind on tõusnud liialt kõrgeks peasissekäigu juures ja ka lõunapoolses küljes. Hoone säilimise seisukohast kõige probleemsemaks haljastuse osas on idaseinas olevad ronitaimed, mis varem või hiljem mõjuvad puitseinale laastavalt (lisa 5). Lõunaküljes asuva koja ees on samuti taimed, mis puitkonstruktsioonile hästi ei mõju. Hoone seina äärde ei tohiks püsivalt seisma jätta esemeid ja asju kuna neile langev vihmavesi ja katuselt langev vesi pritsib seinale, samuti mõjuvad majale liiga ligidal olevad taimed ja puud-põõsad. (ill 2)



2. Vaade lõunaküljele. Töös on läbivalt kasutatud 2021. aastal autor Martin Schmidt'i tehtud fotosid, juhul kui pole märgitud teisiti.

## 2. Hoone seisund ja nõuanded hoone säilimiseks

### 2.1 Vundament ja sokkel

Hoonel on kogu ulatuses maakivi vundament, mille peale on laotud telliste rida. Vuugid on osaliselt tühjad ja osalt täidetud tsementmördiga. Maja vundamendil olulisi vajumisi ei tuvastanud, aga lõunaküljes asuva koja vundament on oluliselt vajunud ja põhjustanud ka kivide müüritisest väljalangemist. Soklis on põrandaaluse tuulutusavad lõuna- ja põhjaküljes. Lõunapoolsed on osaliselt mattunud juba pinnase alla ega täida enam oma eesmärki. Mitmes kohas on soklis näha ka kahjustunud pealmise rea telliseid.



3. Põrandaaluse tuulutusava



4. Kahjustunud sokkel

### Soovitused

Liigne pinnas koorida hoone ümbert ära nii, et tuulutused jääks maapinnast minimaalselt 15–20 sentimeetri kõrgusele ja jälgides, et kalded oleksid majast eemale. Müüritise tühjad vuugid täita lubimördiga. Tsementmört ja sellega tehtud parandused tuleks eelnevalt eemaldada, sest tsementmört on maakivi sokli juures liialt jäik ja mittehingav materjal. Põhjustab vuukide pragunemist, müüritise deformatsioone ja sooldumist.<sup>12</sup> Jälgida, et läbi tuulutused toimuks õhuvahetus (et need ei oleks ummistunud). Avade ette tuleks paigaldada roostevabast materjalist metallvõrgud, mis pole küll traditsiooniline lahendus, kuid kaitseb hoonet näriliste eest ja samas tagab tuulutuse.

Väikese koja vundamendi juures tuleks koja konstruktsioon tungraudade abil üles kergitada, vundamendist välja kukkunud kivid oma kohale asetada, taastada vuugitäide ja nivelleerida pealmine tasapind.<sup>13</sup>

---

<sup>12</sup> M. Loit, Vundament ja sokkel. – Restaureerimise käsiraamat. Nr 12. Tallinna: Muinsuskaitseamet.

<sup>13</sup> M. Palolill, T. Kalamees, Näiteid palkmajade taastamisest. Põlvamaa: MTÜ Vanaajamaja, 2016, lk 6–7.

## 2.2 Fassaad

Fassaad on tervikuna kaetud rõhtsa voodrilauaga. Esialgse viimistlusena kasutati kollakat värvitooni, hilisemalt elevandiluu tooni. Maja otsaviilud on kaldvooderdisega, nii-öelda kalasabamustris. Rõhtsa voodriga on kaetud ka maja idapoolses otsas asuv trepikoja otsaviil. Fassaadi allosas paiknevad puidust veelaud, voodri eraldusliiste leiab veel väikese koja küljes ning otsaviiludel. Alumine veelaud ja alumised voodrilauad on pikka aega olnud liigniiskuse koormuse all. Nurgalauad ja aknapiirdeliistud kannavad punakat tooni. Erikujulisi nurgalaudu on kasutatud ainult lõunaküljes asuva väikese koja juures (lisa 6). Fassaadilt on enamus viimistlusest kas maha koorunud või kulunud, seega puitvooder on suurelt osalt ilma kaitsekihita. Põhjapoolsest küljest on läbi seina välja viidud vannitoa ventilatsioonitoru, mida mööda vesi voodri peale ja vahele jookseb (ill 5).



5. Seinast läbi toodud tuulutustoru

Vana elektripüstaku koha pealt on näha katuse läbisadamise jälgi, mis on kahjustanud nii vooderdist, aknaraami-lengi kui ka aknaaluseid palke. Püstak on nüüdseks eemaldatud ja läbisadamise koht kinni pandud. Kahjustunud kohti on üritatud parandada poliüuretaanvahuga (lisa 7).



6. Vaade põhjaküljele

### **Soovitused**

Esimese asjana eemaldada fassaadilt sinna mitte kuuluvad detailid. Kõige kriitilisem ongi seinast läbi toodud tuulutustoru, kahjustused on juba praegu märgatavad. Tuulutustoru tuleks viia hoone seest läbi lae ja pööningult harja otsast välja ning takistada sadevete sissejooksmine torust. Kõrvaldada maja ääres ja küljes olevad taimed, edaspidi jälgida, et maja seinääred oleksid nii taimedest kui ka üleliigsetest esemetest vabad. Vana elektripüstaku koht peale akna allosasse on vaja mõelda püsivam ja veekindlam lahendus kui praegune polüuretaaniga tehtud variant. Selleks, et leida konkreetne lahendus, tuleks selgeks teha sealsete kahjustuste ulatus – kas aknaraam-leng vajab proteesimist või väljavahetamist, kas voodrilauad vajavad osalist asendamist ja kui palju on kahjustada saanud palkseinad.

Kontrollida üle alumised veelauad, kui paljud neist vajavad väljavahetamist. Samuti vaadata üle ülevalpool asuvad horisontaalsed liistud-lauad. Puitosad vajavad väljavahetamist siis, kui noateravik läheb kergelt surudes üle ühe sentimeetri puidu sisse.

Kui fassaad on kuiv, vajalikud puiduparandused teostatud ja kindlustatud ka see, et sademevesi ei jookse läbi katuse seintele, siis tuleks lahtine värv eemaldada ja uus puidukaitsekiht (kihid)

fassaadile kanda. Jälgima peaks ka värvitoone, mis varasemalt olnud on, või vähemasti välistatama neoonsed ja muud vanale majale ebasobivad toonid.

Juhul kui on soov elamut soojustada, siis see peaks toimuma väljastpoolt, kuna seestpoolt soojustamine võib tuua kastepunkti seinas sissepoole ja kahjustada konstruktsiooni. Sel juhul tuleb vooder majalt eemaldada ja paigaldada postid, kuhu hiljem vooder kinnitub. Vooderdise taha peab kindlasti jääma tuulutusvahe. Arvestama peab sellega, et ka õhukese soojustuse kihi lisamisega muutuvad maja mõõtmed, mis tekitavad järgmisi probleeme – näiteks aknad jäävad nii-öelda auku, räästa üleulatuv osa väheneb ja sokkel jääb seintega võrreldes sügavale. Voodrit tagasi paigaldades järgida varasemat laudade suunda. Vältida imiteerivaid materjale.

## 2.3 Avatäited

### 2.3.1 Aknad

Lõunaseinas asuvad algupärased avatäited on ülejäänud maja omadest suuremad – seitsme ruuduga, teistes külgedes viie ruuduga. Vannitoa/tualeti akna kohta pole suutnud tuvastada, kas see on algne või mitte. Ülejäänud põhja- ja lääneseina aknad on vahetatud teistlaadi ruudustikuga ja suuremate vastu välja (välja arvatud parempoolne) (ill 7). Kõikidel akendel on klaasid kitiga paigaldatud.



7. Vaade ida- ja põhjaseinale

Akendel esineb kahjustusi, mis on tingitud vähesest või puudulikust hooldusest. Enamus akendel on värvikiht kahjustunud/maha kulunud. Kitt on pragunenud või lahti tulnud ja seega ei taga veetihedust raami ja klaasi liitumiskohas. Põhjapoolses küljes on üks (hiljem lisatud) aken saanud kahjustusi katuse läbisadamisest.

### Soovitused

Olukorra konserveerimiseks vasakult teise akna puhul (ill 7) oleks vaja aknaalustele veelaudadele kinnitada peale plekk, mis vee ära juhiks. Pleki ja lengi kokkupuutekoht peab saama hermeetiline. Pleki paigaldamist võiks kaaluda kõikidele akna veelaudadele (algselt neil

plekki peal ei ole küll olnud, kuid see aitab hooldustöid vähendada ja hoone kahjustumist sellistes niiskuskriitilistes kohtades minimeerida). Ülejäänud akendel teostada puidu- ja kitiparandused, katkised klaasid asendada tervetega ja värvida linaõlivärviga.<sup>14</sup>

---

<sup>14</sup> M. Loit, Hea aken. – Restaureerimise käsiraamat. Nr 13. Tallinn: Muinsuskaitseamet.



### 2.3.2 Uksed

Välisüksed on suure tõenäosusega algupäraseid. Väikese koja kahepoolsed uksed on alumistest otsadest peaaegu poole meetri kõrguselt mädanikkahjustusega (ill 2). Maja otsas paikneb valgimiku aknaga uks, millel on näha (tappidest) vajumise tunnuseid. Samuti ei ole sellel enam puidukaitsekihte peal. Ukse alumist osa on mingil ajal üritatud ka parandada – fotolt võib tuvastada, et vähemalt alumine rõhtpuu on hiljem lisatud. Suure tõenäosusega on ka lengi alumised otsad mädanikkahjustusega ja tuvastatavat lävepakku seal enam ei ole. Välisüksed on sissepoole avanevad.



8. Vaade peasissekäiguga trepikojale

Siseuksi on majas kokku koguni kümme. Kõik on algupärased, uksi on kahte tüüpi. Ühed on nelja viilungitahvliga ja esinduslikumad, teised kolme võrdseks jaotatud tahvliga lihtsamad talu uksed. (ill 9)



9. Siseuksed. Fotod: Vahur Saaremets, 2021

Ustel esineb viimistluskahjustusi, tavalisi kulumisjälgi, viilungite pragunemisi, vajumisi, kõmmeldumist ja muid tavapäraseid vigu.

## Soovitused

Välisustel teostada vajalikud puiduparandused, proteesimised ja kaotada võimalus, et katuselt vihmavesi vastu treppi langeks ning sealt edasi ustele ja seinale pritsiks. Vajadusel teha uued lengid ja lävepakud. Eemaldada eelnevalt ebaõnnestunud puiduparandused, taastada uste algne ristküliku kuju ja veenduda, et ukсед liiguksid hingedel vabalt ning lukud oleksid töökorras. Värvida välisüksed minimaalselt kahe värvikihiga, kasutada linaõlivärvi.<sup>15</sup>

Siseustel teostada värvi- ja puiduparandused. Kasutamisest liialt kulunud kohtadele on võimalik plommid teha, juhul kui see vajalik peaks olema.

---

<sup>15</sup> M. Loit, Välisüks. – Restaureerimise käsiraamat. Nr 9. Tallinn: Muinsuskaitseamet.

## 2.4 Katus

Katusekonstruktsiooni moodustavad palksarikad, pennid ja räästapärliid (murispuud), mis on omavahel ühendatud tappide ja puidust naaglitega. Algne katusekatte materjal on olnud laast ning väikesel kojalt tõenäoliselt algusest peale selle madala kalde tõttu valtsplekk. Sarikad on keskmiselt 150-millimeetrise ristlõikega ja paiknevad 1250-millimeetrise sammuga. (ill 10)



10. Katusekonstruktsioon

Sarikatel asuva roovitise materjali puhul on tegu esimese lõikega palgi pinna pealt. Sarikaotsad on ilulõikega ja räästas avatud. Katuse läbisadamise kohti võib näha harjalaudade/plekkide puudumise tõttu harja otsas, korstna ümbruses ning samuti on katusekattes mõned augud eterniitplaatide paigalt liikumisest tekkinud. Lõunapoolses küljes on mitmest kohast katuse räästa ning otsaviilu plaadid katkised ja puuduvad, mistõttu esineb ka katuse roovitel ja sarikaotstel osaliselt mädanikkahjustusi. Varasem läbisadamise koht on olnud elektripüstaku juures. Hetkel on pööninguosa (välja arvatud harjapealne ja korstna ümbrus) heas seisukorras ja kuiv. Laastukatuse peale on paigaldatud eterniit – ühel küljel laineline ja teisel küljel sile plaat, sammaldumist esineb mõlemal katusepoolel. Kriitilisemad kohad katusekattes asuvad lõunaküljel. Puuduvad viilu ja harjalauad. Vihmaveesüsteem puudub kogu hoonel. Lühike jupp vihmaveerenni asub lõunaküljes oleva peasissekäigu kohal (ill 8).

## **Soovitused**

Lõunapoolses küljes asendada katkised plaadid tervetega ja paigaldada puuduvad. Paigaldada harja- ja viilulauad/plekid, korstna ümbrus vajab samuti plekkidega katmist. Kuna hoone katusekate vajab lähiaastail suure tõenäosusega väljavahetamist (vähemalt lõunapoolne külg), siis koos sellega tuleks ka sadeveesüsteemid paigaldada. Seni peaks lähenema konserveerivalt, ehk kõrvaldama läbisaju kohad (harjapealne, viilud, räästas, katkised plaadid) ja juhtima sajuvee majast eemale. Katusekate vahetamisel tuleks vältida imiteerivaid materjale ja võimalusel säilitada ka eterniidi all olev laastu/pilpakatus.

## 2.5 Interjäär

### 2.5.1 Põrandad

Majas on värvitud laudpõrandad, lauad on laiuslega 100–350 millimeetrit. Pole teada, kas laudade näol on tegemist punn-soon, soon-soon-liist, tüübelduse laadi või mõne muu põrandalaua lahendusega. Ruumiti esineb põrandate läbivajumist (õõtsumist). Tavaliselt on selle põhjuseks kas põrandatala kahjustumine või tala aluse pinna paigast ära liikumine. Idapoolsesse kotta on praeguseks tehtud betoonpõrand.



11. Põrandalauad. Foto: Vahur Saaremets, 2021

### Soovitused

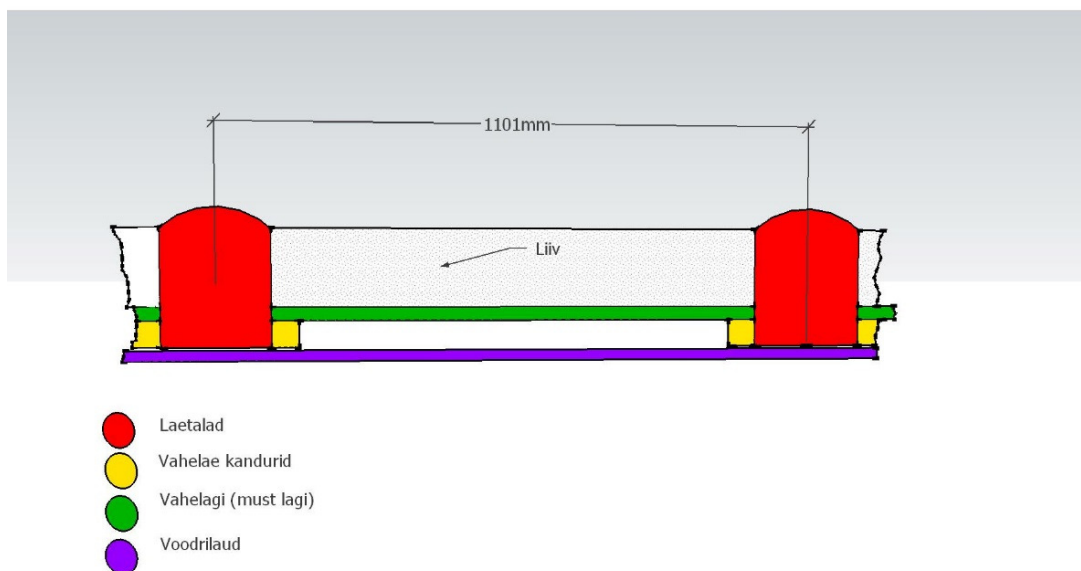
Algupärased puitpõrandad väärivad kindlasti säilitamist. Läbi õõtsuvad põrandad tuleks avada, et teada saada selle tekkepõhjus ja see kõrvaldada.<sup>16</sup>

---

<sup>16</sup> R. Soodla, K. Männik, Puitpõrand. – Restaureerimise käsiraamat. Nr 33. Tallinn: Muinsuskaitseamet, 2011.

## 2.5.2 Laed ja seinad

Laed on terves majas voodrilaudadest, mis samuti värvitud. Lagede kõrgus põrandast on 2,8 meetrit. Laetalade samm keskmiselt on 1,1 meetrit. Laetalad on pealtpoolt ümarad, arvatavasti on ülejäänud küljed tahutud/saetud ja talade külgedele on kinnitatud liistud, millele toetub must lagi. Talade vahed on täidetud liivaga. (ill 12)



### 12. Laekonstruktsioon

Välisseinad on rõhtpalgist (välja arvatud otsaviilud), millele sissepoole on lisatud papp ja seejärel ruumiti erinev arv tapeedikihte. Siseseinte kohta pole teada, kas need on kõik rõhtpalgist. Kindlasti on palgist maja harjaga risti asetsevad seinad, need on vajalikud pikkade palkseinte keskelt väljavajumise vältimiseks. Küttekollete ümbruses on loomulikult ka kiviseinasid. Samuti jäi lahtiseks palkseinte paksus (välisseinad tavaliselt minimaalselt 150 mm ja siseseinad 100 mm) ning nende töötlemise viis (kas küljed saetud või tahutud).

### Soovitused

Vältida seestpoolt soojustamist (nii laed kui ka seinad). Siseseinad, mis on rõhtpalgist, on konstruktsiooni oluline osa ja nende eemaldamine või rekonstrueerimine pole soovitatav, kuna läbi mõtlemata tegevus võib tervet hoonet kahjustada.

### **2.5.3 Küttekolded**

Elamus on küttekoldeid kokku neli: pliit koos soojamüüriga (lisa 8), plekk-kestaga ümmargune ahi (lisa 9), leivaahi (lisa 10) ja glasuurpottidest ahi (lisa 11). Pliit on hiljaaegu uus tehtud, leivaahi ja pottahi on tõenäoliselt maja ehituse algusaegadest pärit. Plekk-kestaga ahi on arvatavasti hilisem, millele viitab ka selle asukoht ja asetus. Küttekolded paiknevad majas täpselt nii nagu on ka põhiplaanel (lisa 1) märgitud. Korsten, ühe lõõriga, on laotud enam vähem tellisesuurustest plokkidest, mis väljanägemiselt meenutab betooni (lisa 12).

### **Soovitused**

Küttekollete seisukorra hindamiseks peaks seda tegema kutsuma selle valdkonna eksperdi.



### 3. VÄÄRTUSED

Kuna hoone on säilinud nii väljast kui seest väga suurelt osalt algupärasel kujul, siis lihtsam oleks loetleda asju, mis selle elamu juures säilitamist ei vääri. Sellisteks on mõned hilisemad lisandused ja rekonstruktsioonid – näiteks eterniitkatus, betoonpõrand, aknad, mis on hiljem lisatud ning mille ruudujaotus ei sobi algsetega (kaks põhjaküljes ja kaks lääneküljes). Maja kogu oma mahuga ja ka kõrvalhoonetega moodustabki väärtusliku terviku, ruumijaotus on samuti majas säilinud esialgsel kujul.

Ümbruses ei ole teadaolevalt rohkem nii kompaktselt algsel kujul säilinud talukomplekse, mis muudab Tammesaare talu väärtuslikuks ka piirkonna ajalugu silmas pidades. Ajastule omaseid jooni on majal küllaldaselt, näiteks avatud räästas koos ilulõike otsaga sarikatega ning lõunapoolne väike koda/veranda, mis on küll mingil põhjusel ilma akendeta.

Samuti väärivad kindlasti märkimist kalasaba vooderdise ja otsaviil ja algupärased avatäited. Siseuste puhul on veel ka oluline nende paralleelne paigutus majja sisenedes ja nende erinev tahveldus. Suure tõenäosusega olid ühed ukсед mõeldud külaliste ja teised pererahva jaoks. Samuti on olulised detailid säilinud kahhelahi, leivaahi ja ka plekk-kestaga ahi, mis on samuti oma ajastu märk juba puhtalt oma veidra paigutusega.

## KOKKUVÕTE

Töö objektiks oleva Tammesaare talu eluhoone on üldjoontes hästi säilinud. Selleks, et edasisi kahjustusi vältida, tuleks esmajoones tegeleda liigniiskuse põhjustavate probleemide likvideerimisega.

Ehitustöid mitte nõudva, kuid äärmiselt olulise asjana tuleks tegeleda hoone ümbrusega. Esmajoones peaks eemaldama hoone fassaadilt sinna mitte kuuluvad detailid – nii taimed kui üleliigsed esemed. Kõige kriitilisem on olukord seinast läbi viidud tuulutustoru juures, mis tuleks viia hoone seest läbi lae pööningule ja harja otsast välja.

Lisaks on äärmiselt oluline koorida ära hoone ümbert liigne pinnas ja teostada lõunapoolses küljes kaevetööd, et kalded jääksid majast eemale. Samuti oleks selle protsessi käigus soovitatav teha drenaaživ kiht, et vesi ei koguneks vundamendi ümbruses olevasse pinnasesse.

Parandustöid vajaks kindlasti maja väikse koja sokkel, kust kivid on sedavõrd välja vajunud, et koda ise juba kaldus. Koja säilimiseks tuleks sokkel restaureerida. Maja enda sokkel on rahuldavas olukorras. Küll aga vajaks kiiremas korras maja fassaad uut viimistlust, et vältida laudise kahjustumist.

Esmaste tegevuste hulka peaks kuuluma ka katuse parandustööd – enamjaolt viilu otstes ja räästa osas asuvad läbisadamise kohad tuleks likvideerida. Paigaldada tuleks ka sadeveesüsteemid.

Muud lõputöös antud soovitused ei ole küll kiireloomulised, kuid vastavalt võimalustele võiksid omanikud nende teostamisega järgemööda tegeleda.

Edasiseks uurimiseks annaks kindlasti palju ainet ka talukompleksi teised hooned ja vundamendid, mis kannavad samuti suurt väärtust ning millest osasid annaks veel säilitada.

## **KASUTATUD KIRJANDUS JA TEISED ALLIKMATERJALID**

### **Arhiiviallikad**

Rahvusarhiiv. Säilik LVMA.889.1.1542, l. 2, 4, 7, 25–28.

### **Internetiallikad**

Kadrina vallavalitsus, Kadrina kiriku ajalugu. <https://www.kadrina.ee/ajalugu> (vaadatud 25.03.2021).

Maa-amet, Maa-ameti ajalooline kaart. <https://xgis.maaamet.ee/xgis2/page/app/ajalooline> (vaadatud 01.04.2021).

### **Kirjandus ja publitseeritud allikad**

M. Loit, Vundament ja sokkel. – Restaureerimise käsiraamat. Nr 12. Tallinna: Muinsuskaitseamet.

M. Loit, Hea aken. – Restaureerimise käsiraamat. Nr 13. Tallinn: Muinsuskaitseamet.

M. Loit, Välisuks. – Restaureerimise käsiraamat. Nr 9. Tallinn: Muinsuskaitseamet.

M. Palolill, T. Kalamees, Näiteid palkmajade taastamisest. Põlvamaa: MTÜ Vanaajamaja, 2016.

H. Pärdi, Eesti talu. Uuem taluarhitektuur 1850–1950. Tallinn: Tammerraamat, 2021.

R. Soodla, K. Männik, Puitpõrand. – Restaureerimise käsiraamat. Nr 33. Tallinn: Muinsuskaitseamet, 2011.

R. Tammik, Kadrina kihelkond läbi aegade. Pärnu: AS Trükk, 2005.

### **Suulised allikad**

I. Ambos, suuline teade talu ajaloo kohta. Kadrina vald: 12.04.2021.

L. Kivisalu, suuline teade talu ajaloo kohta. Kadrina vald: 20.04.2021.

K. Saaremets, V. Saaremets, suuline teade talu ajaloo kohta. Kadrina vald: 01.03.2021.

## **LISAD**

Lisa 1. Asendiplaan, elumaja põhiplaan- ja lõige

Lisa 2. Vaated elumajale

Lisa 3. Skemaatiline kaart 1931–1944

Lisa 4. Kreposti akt

Lisa 5. Ronitaimed maja idaseinal

Lisa 6. Erikujulised piirde- ja nurgaliistud

Lisa 7. Vana elektripüstaku asukoht

Lisa 8. Vana pliit (nüüdseks asendatud uuega)

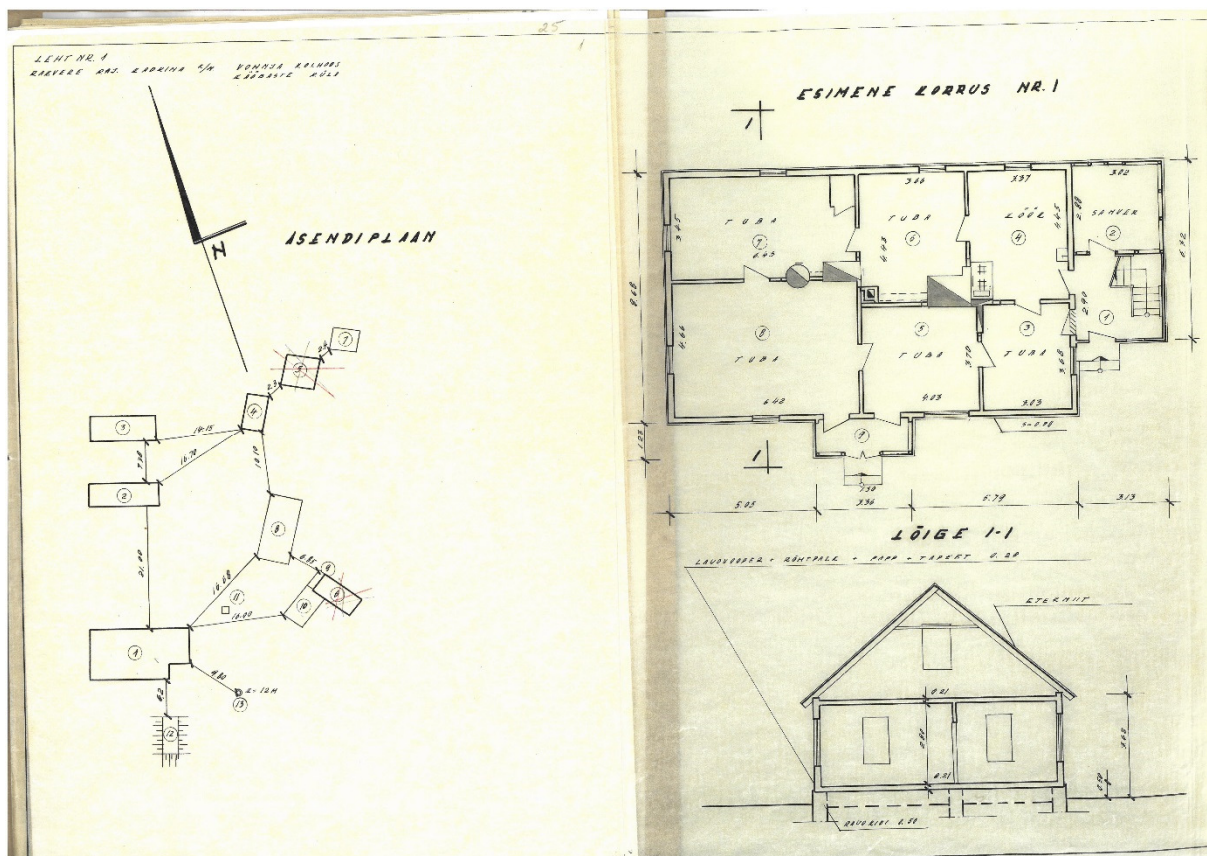
Lisa 9. Plekk-kestaga ahi

Lisa 10. Leivaahju koldeava pliidi kohal

Lisa 11. Pottahi

Lisa 12. Korsten

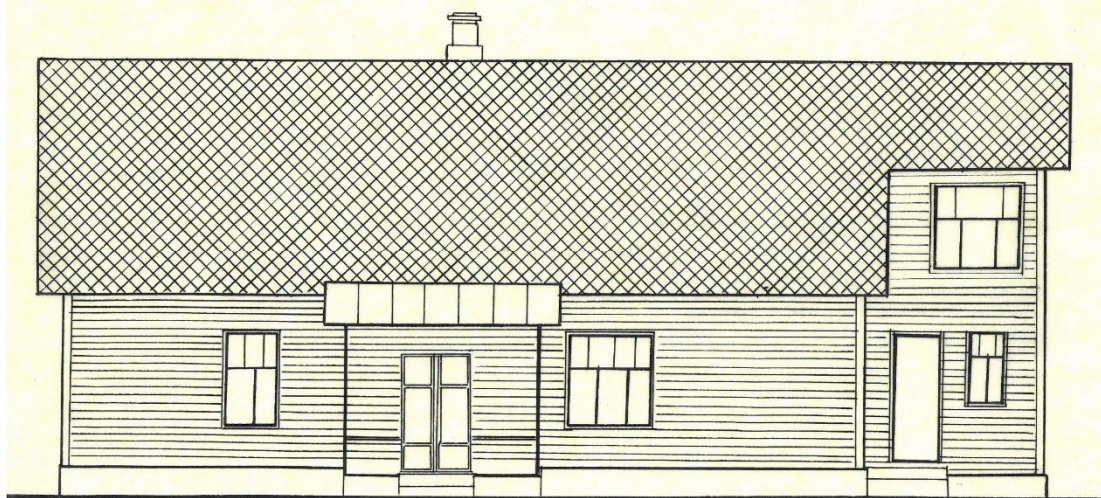
# Lisa 1. Asendiplaan, elumaja põhiplaan- ja lõige<sup>17</sup>



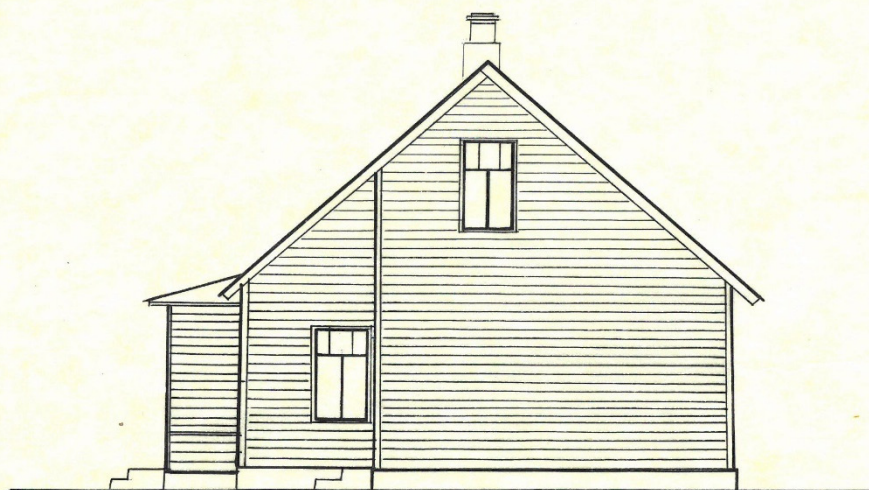
<sup>17</sup> Rahvusarhiiv. Säilik LVMA.889.1.1542, l. 2, 4, 7, 25–28.

Lisa 2. Vaated elumajale<sup>18</sup>

VAADE LÕUNAST

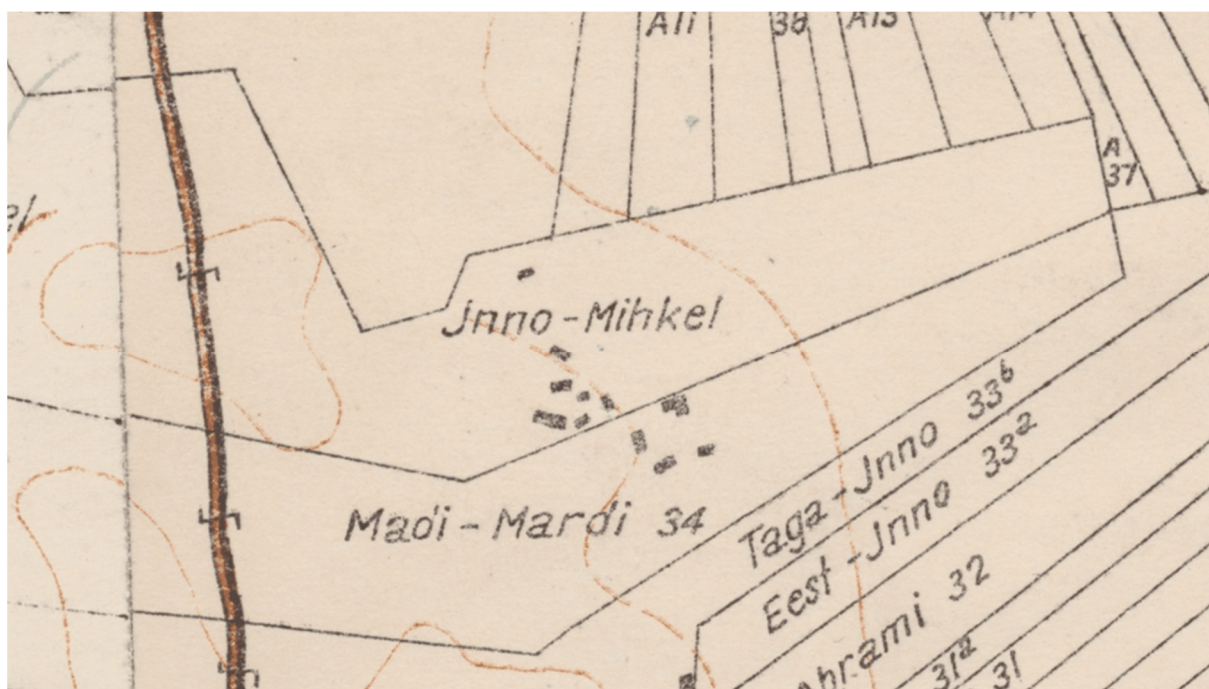


VAADE IDAST



<sup>18</sup> Rahvusarhiiv. Säilik LVMA.889.1.1542, l. 2, 4, 7, 25–28.

Lisa 3. Skemaatiline kaart 1931–1944<sup>19</sup>



<sup>19</sup> Rahvusarhiiv. Säilik LVMA.889.1.1542, l. 2, 4, 7, 25–28.

## Lisa 4. Kreposti akt<sup>20</sup>

Nr 1090/1921

Väljavõte

2

ärakiri

### KREPOSTI AKT

Essti Vabariigi kodanikude Mart Tõnu p Avik' u kui kinkija ja Jüri Tõnu p Tamme kui kingisaaja vahel, nende eneste pärijate ja järeltulijate kohta on järgmine kingitus leping tehtud:

#### I

Mart Tõnu p Avik, kui talukoha "Inno Mihkli N<sup>o</sup> 35," krep. N<sup>o</sup> 4526, omanik mis koht Imastu mõisast, Viru maakonnas, äralahu-  
tatud ja tema nime peale 5 mal Veebruaril 1903 aastal kreposteeri-  
tud, kingib ja annab selle levalnimetatud koha suuruses kreposti  
registri järele nelikümmend kolm (43) tiinu ja 1680 ruutsülda, enam  
ehk vähem kuidas ta looduses on, kõige selle koha peal olevate ehi-  
tuste hoonete ja muude tema pãralolemistega, ning ka ühes elusa  
ja eluta inventaariga, nendes samades rajades ja nende samade õigus-  
te ja kohustustega, milledega tema ise seda kohta pidas ja kasutas,  
ehk seaduse järele pidada ja kasutada võis, täieks omanduseks koda-  
nik Jüri Tõnu p Tamm'ele nende vahel kindlaks tehtud hinna all seit-  
sekümmend tuhat (70 000) marka ja avaldab siin juures oma nõusole-  
mist selleks, et see kingitud koht saaks temakingisaaja nime peale  
kreposteeritud.

#### PEALKIRI KREPOSTEERIMISE ÜLE

1921 aastal oktoobri "12" k.p. Rakvere-Paide Kreposti jaos-  
kond tõendab sellega, et selle kreposti jaoskonna ülema määruse  
põhjal 16.septembrist 1921 aastast (päevaraamatu N<sup>o</sup> 1090). Ettepan-  
dud kingituse leping on äralahuatavud talukohtade kreposti raamatusse  
1921 aasta jauks juurde lisatud ja selle kreposti raamatu juurde  
kãidava registri XXXI kõide jãustusesse N<sup>o</sup> 452/sisseseatud talukoh-  
tade Inno Mihkli N<sup>o</sup> 35/ järgmised sissekirjutused viidud: "Omanduse  
õigus on kingituse lepingu põhjal 6.septembrist 1921.aastast N 1114  
kodaniku Jüri Tõnu p Tamme poolt määratud hinna neljakümne tuhande  
/40 000/ marga all omandatud kingi lepingus täiendatud tingimistega  
ja II osa 2 joonevahesse: "Nii kaua kui kinkija ja tema naine Mari  
elavad ei või kingisaaja seda kohta ilma nende lubata võerandada  
ega võlgadega koormata"

Kantselei poschliin 50 marka on tasutud.

Kreposti jaoskonna ülem: /allkiri/

(Pitsat)

sekretär: /allkiri/

*Näljarõde õrje:*  
*suin*

<sup>20</sup> Rahvusarhiiv. Säilik LVMA.889.1.1542, l. 2, 4, 7, 25-28.



## Lisa 5. Ronitaimed maja idaseinal



**Lisa 6. Erikujulised piirde- ja nurgaliistud**



## Lisa 7. Vana elektripüstaku asukoht



**Lisa 8. Vana pliit (nüüdseks asendatud uuega)<sup>21</sup>**



---

<sup>21</sup> Foto: Vahur Saaremets, 2021

**Lisa 9. Plekk-kestaga ahi<sup>22</sup>**



---

<sup>22</sup> Foto: Vahur Saaremets, 2021

**Lisa 10. Leivaahju koldeava pliidi kohal<sup>23</sup>**



---

<sup>23</sup> Foto: Vahur Saaremets, 2021

**Lisa 11. Pottahi<sup>24</sup>**



---

<sup>24</sup> Fotod: Vahur Saaremets, 2021

**Lisa 12. Korsten**

